



AMENAGEMENT DU SITE « CHANTOISEAU »
COMMUNE DE SAINT-LAMBERT-LA-POTHERIE

DOSSIER DE DEMANDE D'EXAMEN AU CAS PAR CAS PREALABLE
A LA REALISATION EVENTUELLE D'UNE EVALUATION ENVIRONNEMENTALE

8.2 ANNEXES COMPLEMENTAIRES

8.2 Annexes complémentaires

– 8.2.1 OAP du PLUi d'Angers Loire Métropole	p3
– 8.2.2 Note de présentation (Permis d'aménager)	p5
– 8.2.3 Coupes projet (Permis d'aménager)	p6
– 8.2.4 Plan des travaux espaces verts (Permis d'aménager)	p7
– 8.2.5 ZNIEFF	p8
– 8.2.6 Sites patrimoniaux	p10
– 8.2.7 Diagnostic zones humides	p12
– 8.2.8 Résultats d'analyses pollution – Etude DLD Environnement	p16
– 8.2.9 Gestion pluviale	p17

CHANTOISEAU

SAINT-LAMBERT-LA-POThERIE

360

Contexte et enjeux

Le site de projet Chantoiseau couvre une surface d'environ 1,6 hectare, localisé au sud-est du bourg, et à environ 1km du centre-bourg.

Le site identifié est composé d'une unique parcelle, ancien site industriel «Synchro», actuellement en friche. Il est bordé :

- A l'ouest, par un espace boisé classé, dont il est séparé par la RD 105;
- Au nord, par la ZAC Gagné en cours d'aménagement, quartier d'habitat à dominante individuelle;
- A l'est, par des espaces boisés identifiés en tant que présence arborée reconnue, et par un espace vert en zone humide;
- Au sud, par le lotissement du domaine de l'Angevine, créé vers 1975.

Hormis le long de la RD 105 à l'Ouest, le site est entièrement entouré d'une frange boisée, identifiée au titre de l'article L.151-19 du Code de l'Urbanisme, qui sera préservée et valorisée par l'aménagement.

L'arrêt de transport en commun le plus proche est situé à moins de 20 mètres à l'ouest du site, le long de la RD 105.

L'aménagement de ce secteur viendra conforter la vocation résidentielle environnante tout en créant une continuité entre la ZAC Gagné et le domaine de l'Angevine, ainsi que le domaine des Ecots situé au sud du domaine de l'Angevine, et actuellement très excentré par rapport au centre-bourg de Saint-Lambert-la-Potherie.

Orientations et principes d'aménagement**Structurer et densifier le site**

Les deux accès de l'opération devront permettre de desservir l'ensemble des futures constructions de façon fluide, et seront réalisés :

- au nord-est de l'opération, dans le prolongement de la rue Simone de Beauvoir de la ZAC Gagné,
- au sud-est, en vis à vis du nouvel accès du domaine de l'Angevine sur la rue des Acacias.

Des cheminements doux seront aménagés de façon à mailler au mieux la parcelle, notamment pour accéder à l'arrêt de bus, et pour permettre aux riverains du secteur et du domaine de l'Angevine de traverser ce quartier de façon sécurisée pour rejoindre le centre-bourg sans passer par la RD 105 (seule voirie permettant actuellement de connecter les domaines de l'Angevine et des Ecots et le centre-bourg).

Les espaces seront travaillés de manière à ne pas renforcer l'imperméabilisation du site, voire à améliorer la perméabilité des espaces. Les revêtements perméables et les aménagements paysagers et végétalisés seront ainsi privilégiés de manière à favoriser l'infiltration naturelle des eaux de pluie.

Assurer l'insertion paysagère de l'opération

Les boisements existants pourront être ponctuellement diminués en vue d'aménager les voiries et cheminements piétons. Les continuités boisées seront toutefois préservées au maximum, voire recrées dans les linéaires déjà dégradés, en insérant de nouveaux plants d'essences similaires à celles présentes sur le site.

Les futures constructions devront prendre en compte les typologies de logements déjà présentes dans les zones d'habitat au contact du site, et rechercher une insertion harmonieuse avec les boisements et espaces paysagers présents.

La frange ouest sera particulièrement travaillée de façon paysagère, afin de créer une harmonie avec l'espace boisé classé situé de l'autre côté de la route départementale, de limiter les covisibilités depuis la route, et de conforter l'ambiance d'écrin boisé du site.

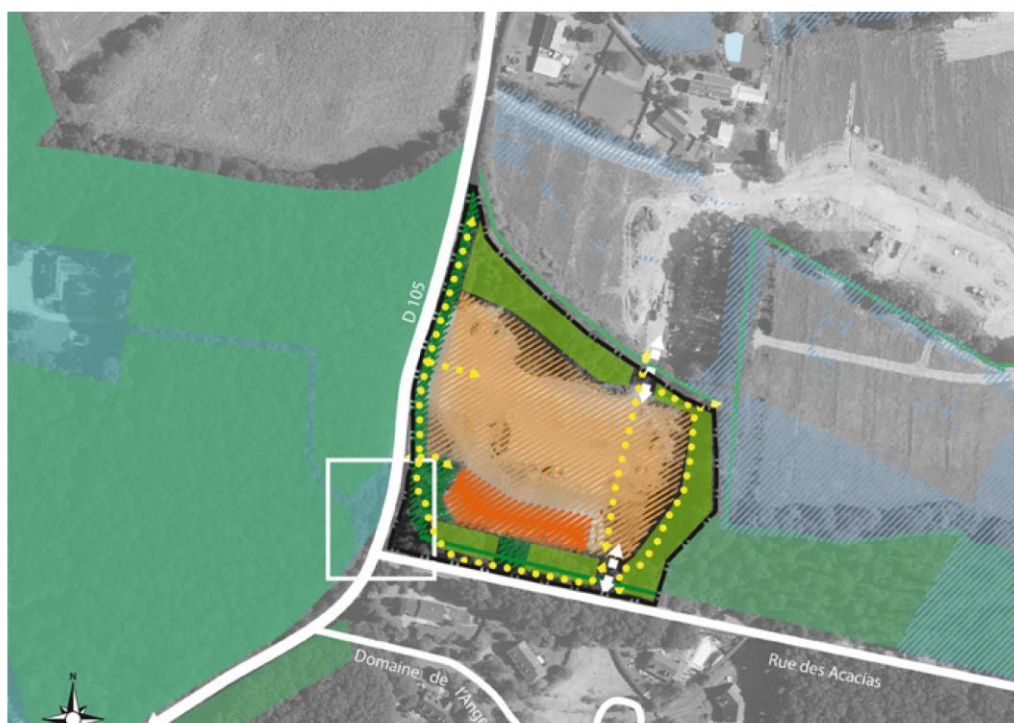
Une gestion intégrée des eaux pluviales sera recherchée, à l'échelle de l'opération.

Globalement, le projet sera en cohérence avec les principes de l'Orientation d'Aménagement et de Programmation Bioclimatisme et Transition Écologique.

Programmation

- La vocation principale de ce secteur sera résidentielle, le potentiel de logements étant estimé à 28 logements à horizon 2027.
- Une offre de logements diversifiée tant sur la forme que sur la nature des logements sera recherchée afin d'assurer une diversité au sein de l'opération, et de respecter l'Orientation d'Aménagement et de Programmation Habitat.

Carte des orientations et principes d'aménagement



8.2.2 NOTE DE PRESENTATION (PERMIS D'AMENAGER)

Département du Maine-et-Loire

Saint Lambert la Potherie

Projet "Chantoiseau"

PERMIS D'AMÉNAGER			Echelle :		
NOTICE DE PRESENTATION			N° :		
			PA 2		
Ind.	Modifications	Date	Conçu	Dessiné	Vérif.
A	document initial	Juillet 2022	L.C.	V.M.	L.C.
B	PA 2024	Nov 2024	L.C.	S.R.	L.C.



SELARL Chauveau et Associés
Géomètres-Experts Fonciers et BET VRD



Auddice
Agence Val-de-Loire
Zone Ecoparc - Rue des Petites Granges
49 400 SAUMUR
Tel : 02.41.51.98.39

Référence projet :	Nom du fichier:	O: \COMMUNE\S\SAINT-LAMBERT-LA-POTHERIE\20024901_R-Synchro\99 PLANS\2024.11.07_St_Lambert_PA_auddice.dwg
--------------------	-----------------	--

SOMMAIRE

Table des matières

SOMMAIRE	2
1 PRESENTATION DU SITE DANS SON CONTEXTE	3
<i>Contexte communal et situation du terrain par rapport au bourg.....</i>	<i>3</i>
<i>Contexte réglementaire du terrain</i>	<i>5</i>
<i>Diagnostic paysager et urbain du site dans son environnement.....</i>	<i>7</i>
2 LA DESCRIPTION DU PROJET ARCHITECTURAL, PAYSAGER ET ENVIRONNEMENTAL.....	11
<i>Programme.....</i>	<i>11</i>
<i>Approche générale du site, enjeux et intentions de projet.....</i>	<i>12</i>
<i>Circulation et stationnement.....</i>	<i>14</i>
<i>Qualification des espaces publics paysagers</i>	<i>14</i>
<i>Trame parcellaire et bâtie</i>	<i>15</i>

1 Présentation du site dans son contexte

CONTEXTE COMMUNAL ET SITUATION DU TERRAIN PAR RAPPORT AU BOURG

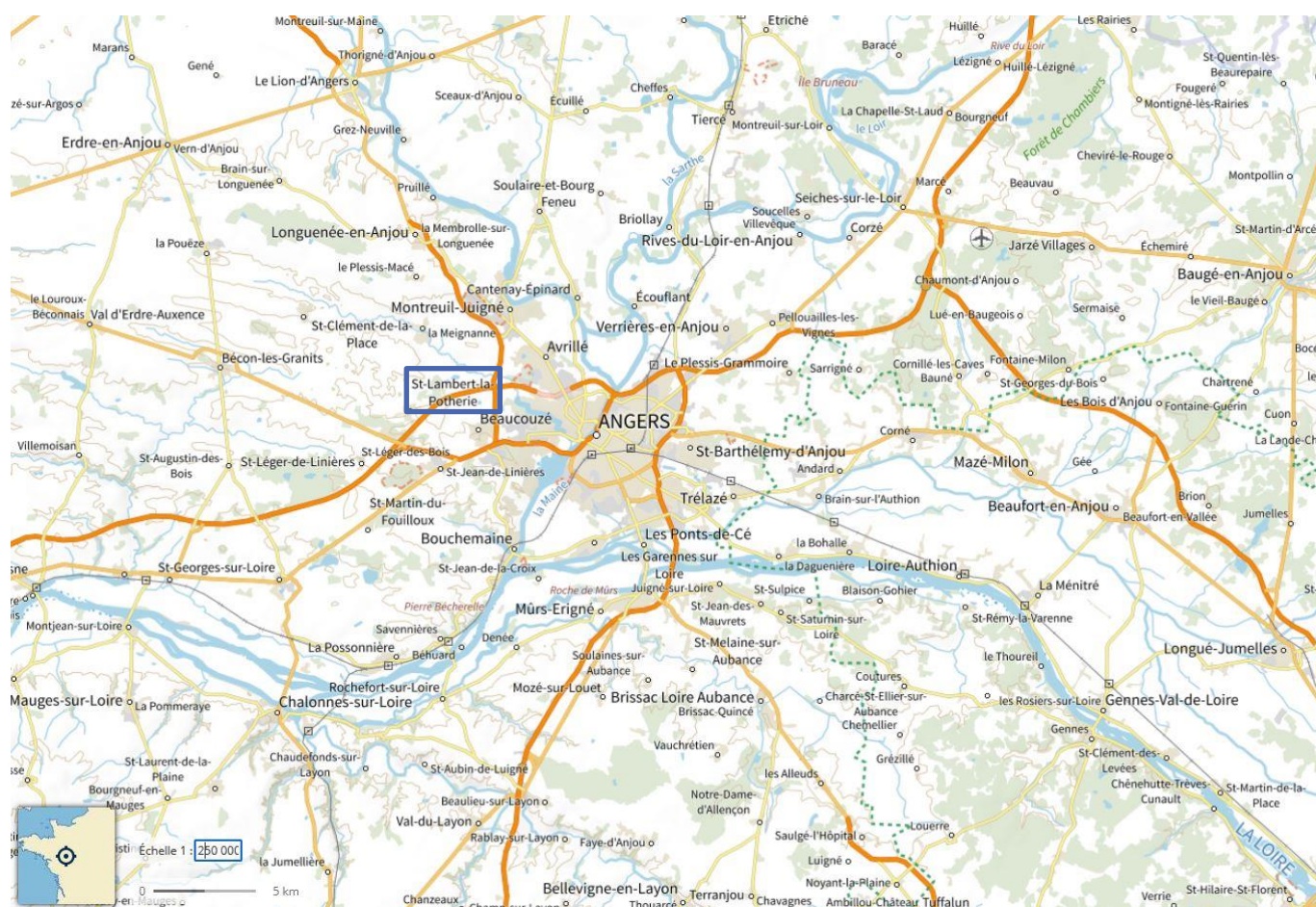
Le site Chantoiseau se situe sur la commune de Saint-Lambert-la-Potherie, commune d'environ de 2950 habitants (INSEE, 2021), située à moins de 15km d'Angers, en deuxième couronne : environ 20 minutes du centre-ville, 5 minutes du quartier Belle-Beille.

Saint-Lambert-la-Potherie est une commune à dominante rurale présentant cependant les principaux commerces et services utiles (boulangerie, poste, pharmacie, supérette, traiteur, coiffeurs, fleuriste, maison de santé...). Sa proximité avec Angers en fait un site de projet stratégique à densifier tout en préservant le cadre végétal de la commune : 17 hectares de parcs et jardins publics, affleurements granitiques, haies champêtres...

Le bourg est traversé par la D 105, accès direct vers Angers, et idéalement située à proximité de l'autoroute A11.

La PADD du PLUi d'Angers Loire Métropole identifie la commune parmi la polarité attractive constituée par les agglomérations de Saint-Léger-des-Bois, Saint-Jean-de-Linière et Saint-Martin-du-Fouilloux. C'est ainsi tout naturellement que la commune a concentré sa réflexion pour la structuration d'une offre de logements au sud de son agglomération (Zone AU de Gagné). Dans un premier temps elle a structuré sur le périmètre de la ZAC Gagné une opération correspondant à environ 200 logements en construction neuve (53% des besoins exprimés pour l'échéance 2027).

En parallèle, le PADD exprime un besoin de construction de 20% au moins des logements en renouvellement urbain de la tache urbaine actuelle. Le site Chantoiseau, par sa situation en continuité avec la ZAC de Gagné au sud de Saint-Lambert-la-Potherie, et par la désaffection économique dont il a fait l'objet, constitue un espace de recyclage urbain qui apparaît stratégique pour répondre à la fois aux enjeux de mutations des anciens espaces artisanaux et industriels et à la fois aux enjeux de lutte contre l'artificialisation des sols.



Repérage de la commune de Saint-Lambert-la-Potherie à l'échelle du centre du Maine-et-Loire (source Géoportail)

Le site d'étude, d'une superficie totale d'environ 1,6 hectare, se situe à un peu plus d'1km à l'ouest du centre-bourg de Saint-Lambert-la-Potherie. Sa proximité lui permet un accès aisé aux commerces et services existants par la D 105. Le site n'est pas couvert par une servitude patrimoniale particulière (périmètre de protection des abords d'un monument historique, zone de présomption de prescriptions archéologiques...). Il s'agira donc essentiellement, par l'établissement d'orientations spécifiques, de qualifier ce qui deviendra l'entrée sud-ouest du bourg habitée de Saint-Lambert-la-Potherie depuis le sud.



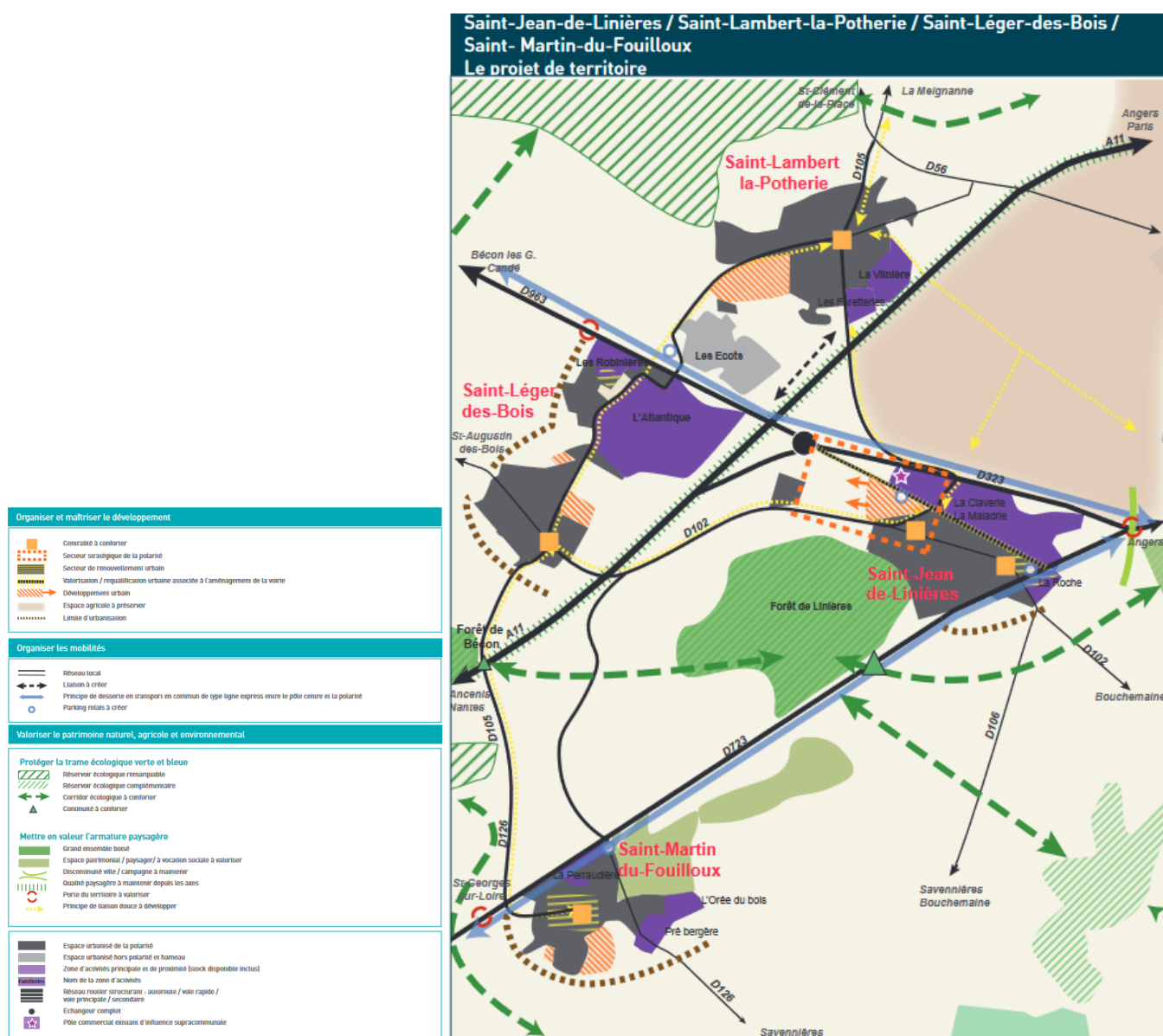
Source : Géoportail

CONTEXTE REGLEMENTAIRE DU TERRAIN

LE SCOT LOIRE ANGERS

La commune de Saint-Lambert-la-Potherie fait partie intégrante du **ScoT Loire Angers** approuvé le 09 décembre 2016, et appartient à la polarité du territoire nord-ouest de Saint-Léger-de-Linières (commune nouvelle regroupant Saint-Jean-de-Linières et Saint-Léger-des-Bois) et Saint-Martin-du-Fouilloux. Les enjeux sur ce territoire sont les suivants :

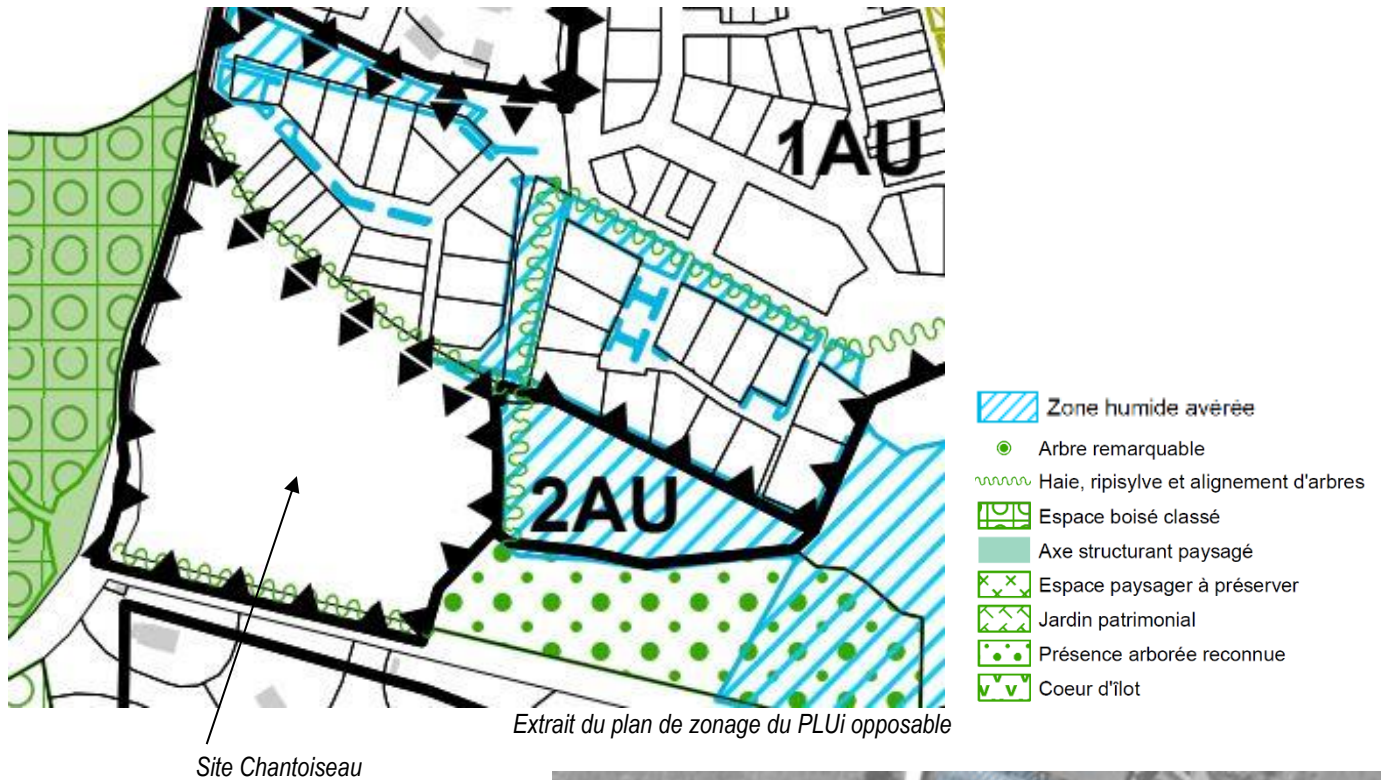
- Maintien des corridors végétaux que constituent les espaces boisés, les espaces agricoles et naturels (zones humides et bocages) notamment pour la préservation de la biodiversité
- Au moins 20% de logements locatifs aidés (financés en PLUS, PLS et PLAI) à l'échelle de la polarité,
- Une densité de 20 logements par hectare à l'échelle de la polarité, les surfaces de gestion des eaux pluviales (bassin de rétention) exclues du calcul de la densité,
- Optimisation du tissu existant : 20% de l'offre dans la nouvelle enveloppe urbaine à l'échelle des 7 polarités,
- 20% de logements collectifs ou intermédiaires et au moins 20% de groupé à l'échelle de la polarité.



Extrait du Document d'Orientation et d'Objectifs du ScoT Loire Angers (approuvé le 09.12.2016)

LE PLAN LOCAL D'URBANISME INTERCOMMUNAL

La commune de Saint-Lambert-la-Potherie dépend du Plan Local d'Urbanisme intercommunal (PLUi) Angers Loire Métropole dont la dernière procédure a été approuvée le 25 juin 2024. Le site Chantoiseau est classé en zone **1AU** : zone pouvant être urbanisée immédiatement à l'occasion de la réalisation d'opérations d'aménagement d'ensemble à dominante d'habitat, compatibles avec un aménagement cohérent de la zone.

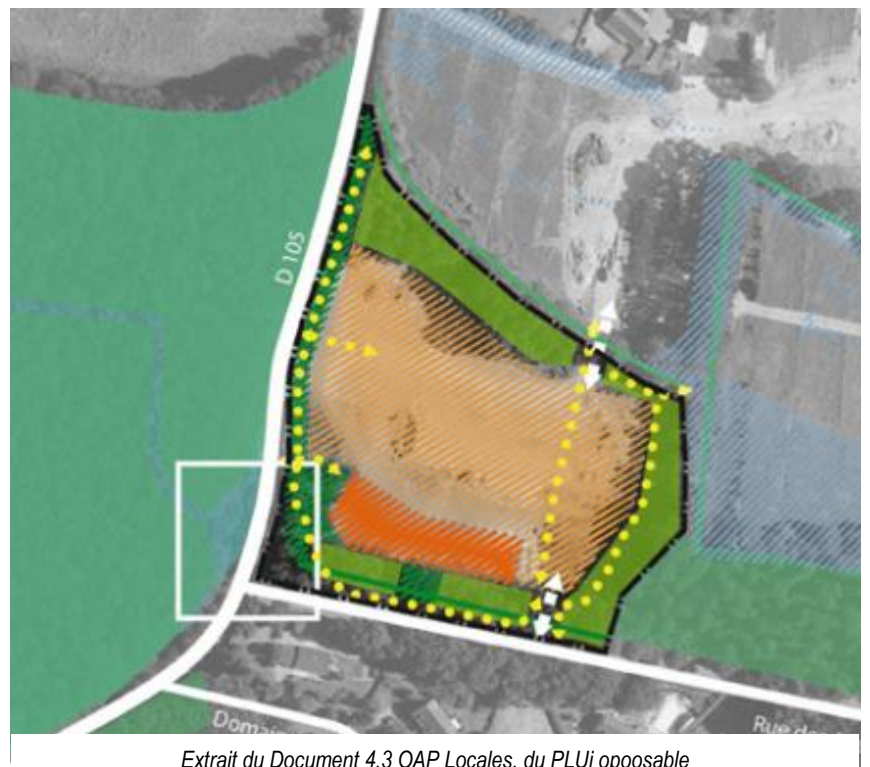


Le site est également soumis à une OAP sectorielle : l'OAP « Chantoiseau » qui affirme la volonté de conforter cette zone à vocation résidentielle tout en créant une continuité entre la ZAC Gagné et le domaine de l'Angevine.

Les principales orientations et principes d'aménagements sont les suivants :

- **Structurer et densifier le site**, avec une programmation à 28 logements à horizon 2027 tout en permettant une diversification des formes de logements ;
- **Assurer l'insertion paysagère de l'opération**, avec un fort potentiel vert sur les limites de l'opération (présence de boisements existants qualitatifs), la volonté est de conserver les continuités végétales tout en ajoutant une nouvelle trame en cœur de quartier.

En complément, un maillage de continuités piétonnes sera créé et lié avec les lotissements associés. Avec la présence de zones en dépression existantes, une gestion intégrée des eaux pluviales sera mise en œuvre à l'échelle de l'opération.



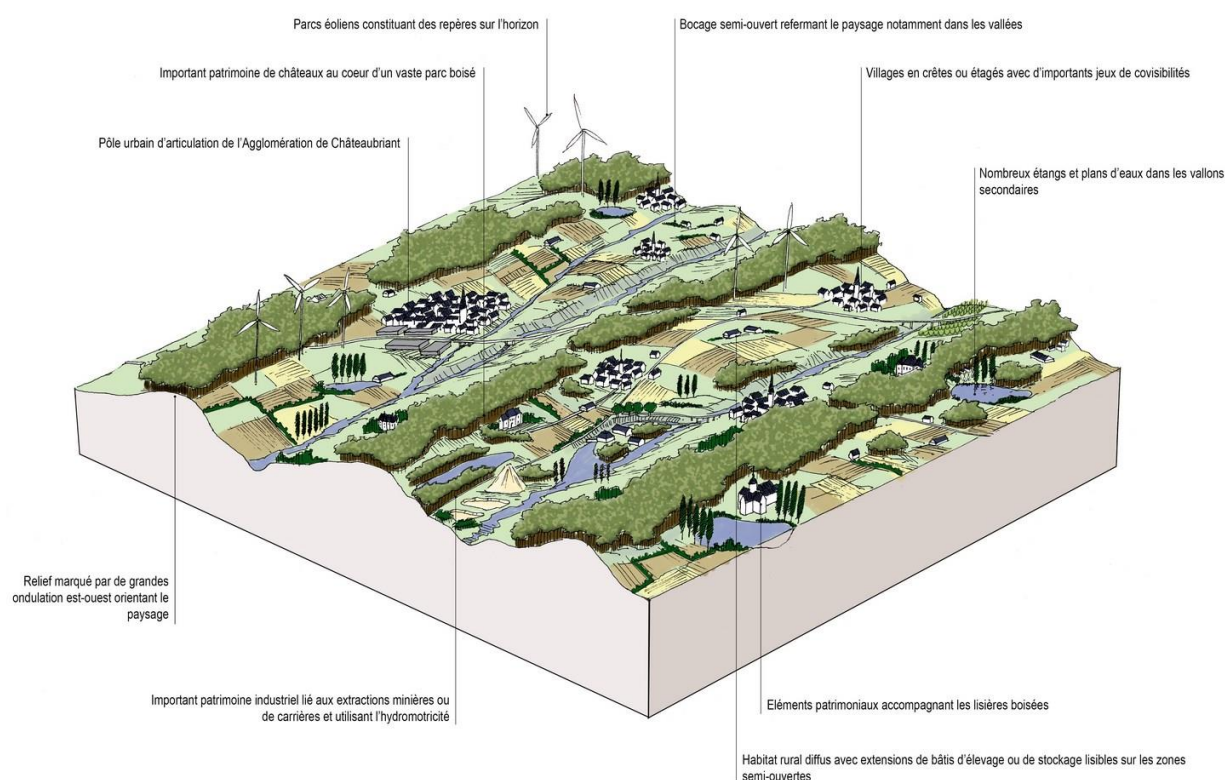
DIAGNOSTIC PAYSAGER ET URBAIN DU SITE DANS SON ENVIRONNEMENT

LE CONTEXTE PAYSAGER TERRITORIAL

La commune de Saint-Lambert-la-Potherie s'inscrit dans l'unité paysagère « Les marches entre Anjou et Bretagne » (UP n°22, Atlas des paysages de Maine-et-Loire). Les principaux marqueurs territoriaux qui construisent le territoire s'expriment comme suit :

- Un relief marqué par des grandes ondulations, qui créent des jeux de covisibilités d'une crête à une autre,
- Des crêtes souvent marquées par des ensembles boisés linéaires (forêt de Longuenée, etc...),
- Une trame bocagère relativement dense qui s'accompagne d'un réseau de ruisseaux drainant des prairies humides, avec de nombreux chemin creux,
- Un réseau important de ruisseaux, fossés, mares et étangs.

Bloc-diagramme de l'unité paysagère des marches entre Anjou et Bretagne (22)



Source VU D'ICI : Atlas des paysages de Loire-Atlantique - DIREN Pays-de-La-Loire - 2011

Bloc diagramme de l'unité paysagère n°22 Les marches entre Anjou et Bretagne, Atlas des paysages de Maine-et-Loire

UN CONTEXTE EN CONSTANTE EVOLUTION

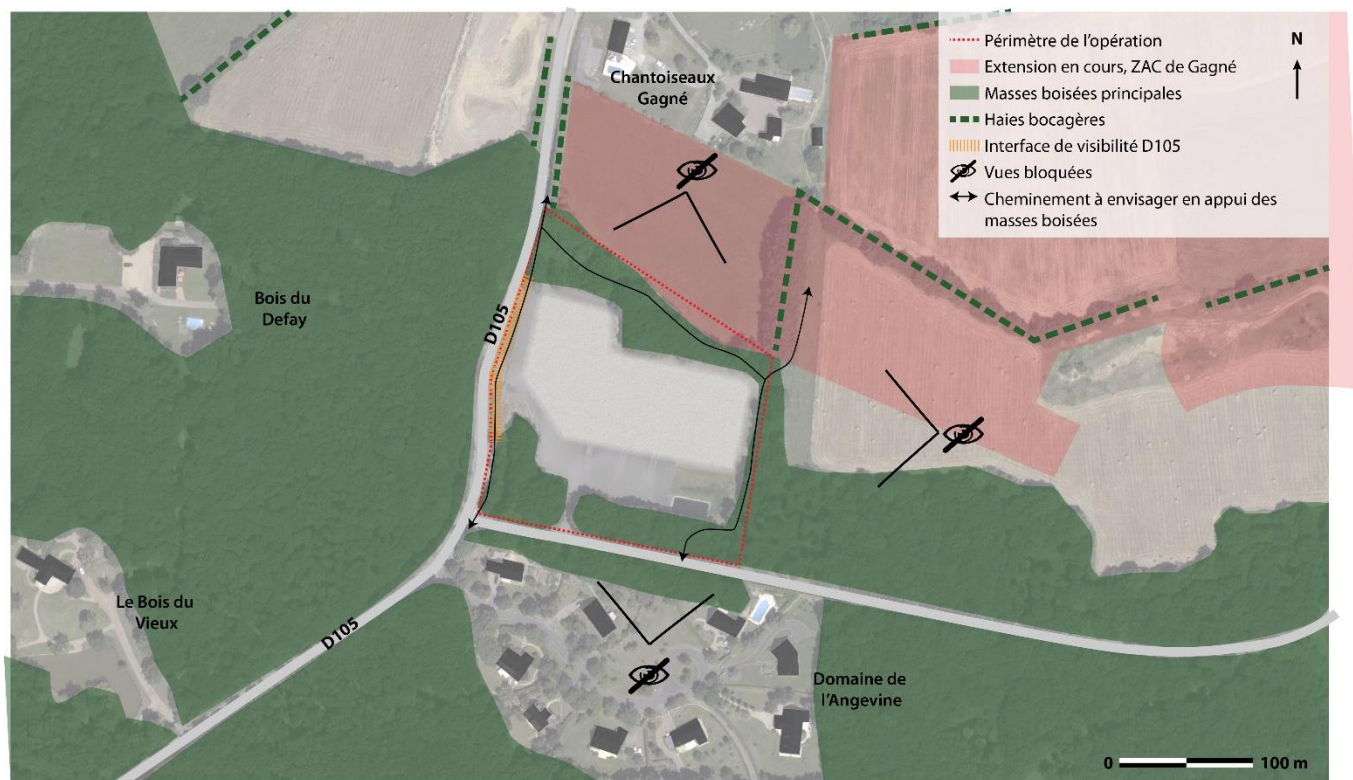
Site faisant partie intégrante d'un boisement jusque dans les années 1970, le secteur a connu plusieurs transformations majeures depuis, illustrées sur les photos aériennes anciennes suivantes :

- 1950 : site faisant partie intégrante d'un ensemble boisé discontinu en direction du centre-bourg de Saint-Lambert-la-Potherie,
- 1975 : premiers défrichements au Sud du site pour création d'un site d'activité économique aujourd'hui reconverti en habitat (quartier de l'Angevaine), et premiers défrichements sur le site avec arrivée de la plateforme logistique Synchro. Dans le même temps la trame boisée s'étend le long du vallon à l'Est et crée un ensemble linéaire.
- Jusqu'en 1994 : défrichements successifs du site au rythme des extensions successives de l'usine Synchro, tout en conservant néanmoins une frange boisée sur la totalité du pourtour,
- 2019 : acquisition du site par la commune de Saint-Lambert-la-Potherie, suite au déménagement de l'entreprise, et démolition des bâtiments pour y réaliser une opération d'habitat.



Photographies aériennes anciennes, IGN Remonter le temps

UN SITE INSCRIT AU CŒUR D'UN ECRIN BOISE



Carte du contexte paysager et urbain du site Chantoiseau

Ancienne friche industrielle, le site dédié à une future opération d'habitat tend à s'inscrire pleinement dans la trame urbaine de Saint-Lambert-la-Potherie, avec :

- Au Nord : la ZAC de Gagné, dont les travaux de viabilisation sont en cours, et sur laquelle le futur tissu urbain viendra se greffer,
- Au Sud : le domaine de l'Angevine, lotissement datant des années 1980 et dont les accès vont être revus pour s'inscrire dans un schéma global de déplacement fluidifié.

Positionné en ligne de crête, les covisibilités depuis et vers le site restent cependant très limitées en raison de l'écrin boisé qui l'enserme, sur des largeurs variables de 8 à 15 m. Les boisements participent pleinement à sa qualité paysagère et créent un effet de clairière où la présence de la nature se ressent fortement. Seule l'interface avec la D105 est la plus exposée, avec une absence de végétation ligneuse.

Suite aux opérations de démolition le cœur du site est constitué de plateformes issues de remblais / déblais, principalement composées de graves ou matériaux terreux, les matériaux bitumineux et enrobés ayant été décapés et exportés.



A gauche : lisière Sud, avant décapage de la plateforme / A droite : lisière Est



A gauche : lisière boisée Nord / A droite : ouverture visuelle sur la D105



A gauche : vue depuis le site vers la connexion nord-est avec la ZAC de Gagné / A droite : vue sur la frange sud du site (côté droit de la photo)

LES DONNEES ENVIRONNEMENTALES

Il n'existe pas de prescriptions environnementales particulières sur le périmètre même du site d'étude, sont cependant à noter :

- La présence d'un espace boisé classé en limite Ouest,
- La présence d'une ZNIEFF 1 (Zone Naturelle d'Intérêt Ecologique Faunistique et Floristique de Type 1) en limite Ouest,
- La présence d'une ZNIEFF de type 1 à l'Est et au Sud, à moins d'un kilomètre du site,
- La présence d'une ZNIEFF de type 2 à quelques centaines de mètres au Nord du site.

L'ensemble de ces périmètres sont synthétisés sur la carte ci-contre.



Carte des périmètres environnementaux identifiés

2 La description du projet architectural, paysager et environnemental

PROGRAMME

Sur une superficie d'environ 1.76 ha, le programme du site Chantoiseau prévoit la création de 13 parcelles libres de constructeur destinées à recevoir un logement chacune (terrains à bâtir), un îlot d'habitat locatif social destiné à recevoir un minimum de 7 logements, deux îlots destinés à l'accession sociale prévoyant en tout un minimum de 6 logements, ainsi qu'un îlot ayant vocation à accueillir entre 4 et 8 logements réalisés en accession libre et/ou sociale.

Le projet prévoit donc la création d'un minimum de 30 logements sur l'ensemble du périmètre du permis d'aménager (densité brute de 17,05log/ha – densité nette de 33,36log/ha), en adéquation avec les orientations du schéma de cohérence territoriale. La taille des terrains à bâtir varie entre 343 m² et 437 m² environ, auquel il faut ajouter la superficie de l'îlot locatif social de 1 212 m² environ (îlot B en logements groupés et/ou intermédiaires), les deux îlots dédiés à l'accession sociale de respectivement 980 m² et 477 m² (îlot A en logements groupés et/ou intermédiaires, îlot C en logements groupés) ainsi que l'îlot ayant vocation à accueillir des logements en accession libre et/ou sociale d'environ 1 251 m² (îlot D en logements individuels et/ou groupés et/ou intermédiaires). Cette diversité dans l'offre résidentielle sera un gage d'intégration douce du projet au sein du tissu environnant bâti, et répondra aux attentes de mixité sociale et générationnelle.

Le programme s'inscrit dans le respect des objectifs de densité résidentielle du SCoT.

La totalité des emprises cessibles représente une superficie de 8 993 m² environ.

Les espaces communs (circulation, espaces paysagers) couvrent une superficie de près de 0.7 ha, couvrant des besoins de desserte, de surfaces dédiées à la gestion des eaux pluviales ou encore des espaces de stationnement le long des voiries.

Le détail du programme des terrains à bâtir et des îlots est détaillé dans le tableau ci-après :

N° lot	Surface indicative (m ²)
1	400
2	350
3	437
4	395
5	429
6	378
7	376
8	398
9	396

10	343
11	378
12	400
13	393

N° lot	Surface indicative (m ²)
îlot A	980
îlot B	1 212
îlot C	477
îlot D	1251

NB : La superficie des lots et des îlots est susceptible d'être modifiée après le bornage définitif de la zone.

APPROCHE GENERALE DU SITE, ENJEUX ET INTENTIONS DE PROJET

Le projet du lotissement du site Chantoiseau s'inscrit dans une réflexion globale d'aménagement de la commune de Saint-Lambert-la-Potherie dont il constitue l'un des leviers en vue d'atteindre ses objectifs de démographique et d'attractivité. Un des enjeux est la connexion avec la ZAC Gagné dans le prolongement de la rue Simone de Beauvoir, en reprenant la même hiérarchie de voie avec une vitesse de circulation maîtrisée (zone 30).

Le site, aujourd'hui effacé de toute construction, présente une topographie globalement plane mais artificialisée sur les $\frac{3}{4}$ de sa surface. Afin de permettre une perméabilité du site, une attention particulière a été portée sur les expertises hydrauliques et environnementales.

En termes de composition urbaine, le projet fait ressortir une volonté de préserver et s'appuyer fortement sur la trame végétale environnante. Le site fonctionne avec un accès viaire en continuité avec la ZAC de Gagné plus au nord. Son tracé en lacet permet de desservir la majorité des logements que viennent compléter trois cours urbaines qui fonctionnent en impasse pour les véhicules mais se prolongent en liaisons douces. A l'exception de l'entrée sud par la rue des Acacias dans le prolongement de la rue de l'Angevine, la trame viaire propose un mode de circulation en voie partagée.

Un maillage de liaisons douces en accompagnement des voies irrigue l'opération, favorisant ainsi les mobilités douces vers le centre-bourg au nord-est ainsi qu'aux fonctionnalités environnantes : arrêts de bus, parcours en sous-bois, possible futur espace vert récréatif. Cette armature fonctionne en lien avec la précédente opération de la ZAC de Gagné dans la logique du Schéma de COhérence Territoriale Loire Angers. Les promeneurs pourront déambuler en toute sécurité à l'écart des circulations.

D'un point de vue paysager, le site se situe sur un haut-de-versant à environ 65m d'altitude. La ceinture végétale arborée dont il dispose constitue la base sur laquelle l'intégration paysagère s'est appuyée, conférant un écrin végétal identitaire du projet et maintenant la qualification boisée de l'entrée sud d'urbanisation.

La ceinture boisée du site permet d'offrir un espace privilégié et protégé des nuisances des axes de circulation. Le boisement en partie sud, composé en grande majorité de chênes, en plus d'être un espace tampon, aura une vocation de rétention présentant une topographie favorable au stockage des eaux de pluie. Une noue végétalisée accompagnera les cheminements piétonniers le long de l'axe RD 105. Des massifs de types variés (jeunes plants, arbustes, graminées, plantes aquatiques...) et zones d'engazonnement viendront ponctuer le projet dans son ensemble et habiller la trame viaire du quartier en créant des points d'appels et des perspectives visuelles. Des haies champêtres plantées par la collectivité cerneront également les parcelles sur leurs pourtours, à l'interface du domaine public/privé.

Sur l'ensemble de l'opération, les aménagements urbains et paysagers, les percées visuelles et l'architecture qualifieront les espaces publics créés en leur conférant des ambiances singulières et variées favorisant ainsi leur appropriation.

Au global, cette nouvelle opération apporte une offre complémentaire de logements neufs au bourg de Saint-Lambert-la-Potherie, au sein d'un hameau contemporain préservé dans son écrin végétal.

Ci-dessous : plan de composition d'ensemble du futur quartier



PLANTATIONS EN DOMAINE PUBLIC



ARBRES TIGES

Ac : *Acer campestre*
Pa : *Prunus avium*
Qc : *Quercus cerris*
Qf : *Quercus frainetto*
Qp : *Quercus petraea*
Qr : *Quercus robur*
Sd : *Sorbus domestica*

- MASSIF TYPE 1 : JEUNES PLANTS FORESTIERS
- MASSIF TYPE 2 : ARBUSTES
- MASSIF TYPE 3 : GRAMINEES ET COUVRE-SOLS
- MASSIF TYPE 4 : PLANTES DE ZONES HUMIDES
- MASSIF TYPE 5 : COUVRE-SOLS SOUS BOIS
- GAZON
- BOISEMENTS EXISTANTS A CONSERVER

LEGENDE URBANISME

- ACCESION SOCIALE (6)
- LOGATIF SOCIAL (8)
- LOT LIBRE (17)

LEGENDE VOIRIE

- VOIRIE EN ENROBE
- STATIONNEMENT EN ENROBE
- STATIONNEMENT EN ARENE GRANITIQUE
- ARRÊT DE BUS
- CHEMIN EN SABLE STABILISE

CIRCULATION ET STATIONNEMENT

Le maillage viaire projeté vient se greffer à l'existant par la réalisation d'une voie mixte ondulante à l'intérieur du quartier et faisant la jonction :

- Au sud, sur la rue des Acacias face à une voie de desserte du domaine résidentiel de l'Angevaine,
- Au nord, dans le prolongement de la rue Simone de Beauvoir.

Les voies de desserte et les placettes sont conçues comme des espaces partagés avec une circulation à double sens. Elles sont pensées et dimensionnées afin de privilégier une limitation des vitesses des véhicules au profit d'une ambiance de rue apaisée pour le parcours des piétons. Leur tracé non rectiligne et leur largeur variable viennent offrir une diversité d'ambiances urbaines qui mettent en scène de jeux de perspectives visuelles sur la richesse de la trame végétale du pourtour du site.

41 places de stationnement mutualisées dont 2 dédiées aux personnes à mobilité réduite sont réparties en plusieurs poches sur l'ensemble de l'opération, avec une offre majoritairement positionnée aux entrées nord et sud afin de favoriser la pratique des modes doux à l'intérieur du site.

En connexion avec la D105, deux venelles piétonnes permettront de faciliter, depuis l'intérieur de l'opération, l'accès et donc la fréquentation des arrêts de bus.

Les accès aux parcelles sont imposés afin de maîtriser la composition urbaine et de permettre une implantation bâtie favorisant les apports solaires passifs et les besoins en intimité de chaque logement.

QUALIFICATION DES ESPACES PUBLICS PAYSAGERS

La composition des espaces publics paysagers a été conçue parallèlement à la composition des espaces de circulation et de la trame parcellaire. Il s'agit avant tout de donner une identité aux espaces publics créés, en cherchant soit à pérenniser leurs usages s'ils sont déjà définis, soit à susciter une appropriation douce par les usagers qui permettront ainsi au paysage d'évoluer. Pour cela, une attention particulière sera apportée sur le dimensionnement des espaces paysagers et le choix des végétaux, notamment pour éviter tout conflit entre les plantations et les constructions ou entre les plantations et la circulation automobile ou encore entre les plantations et tous les éléments techniques (réseaux souples et gravitaires, candélabres...) indispensables à la vie du quartier.

La gestion des eaux pluviales se fera essentiellement via l'espace en dépression existant au sud du projet, dans lequel est implanté un petit boisement de chênes. Il sera maintenu, et l'exutoire retravaillé pour assurer son fonctionnement hydraulique.

LES BOISEMENTS

Composantes majeures des espaces publics de l'opération, les boisements en périphérie du site sont en grande majorité conservés dans leur état naturel. Ils feront néanmoins l'objet de quelques travaux de nettoyage pour permettre :

- Le passage d'un cheminement piétonnier léger dans la frange Nord, constitué par la mise en œuvre de copeaux de bois au sol pour en assurer la fonctionnalité,
- D'assurer le fonctionnement hydraulique du bassin en frange Sud.

Les zones où la densité de végétation est moins importante seront regarnies par la plantation de baliveaux et de jeunes plants, notamment le long de la RD105 et à proximité du futur giratoire. Les abords de cheminements sur lesquels viennent s'appuyer les boisements seront plantés ponctuellement de couvre-sols et vivaces de sous-bois et essences similaires à celles relevées sur le site, avec pour objectif d'appuyer la recolonisation naturelle du milieu par les espèces.

LA TRAME VERTE INTERNE AU QUARTIER

Afin de conserver l'effet de clairière propre au site, et avec une trame boisée conséquente en périphérie, les espaces verts internes sont traités de manière sobre. L'objectif est de créer quelques espaces de respiration et points d'appels visuels. Quelques arbres tiges, accompagnés de massif arbustifs en pied, viennent créer des fonds de perspective dans l'alignement des voiries. Ils offrent ainsi un premier plan qualitatif où bâti et végétal se mêlent avec harmonie.

LA FRANGE OUEST

Le long de la D105, une noue, accompagnée d'un alignement d'arbres tiges et d'un cheminement piéton, vient créer une bande de transition entre la voirie et le quartier. Offrant une certaine perméabilité visuelle, cet espace permet de marquer le caractère désormais urbain du site, tout en assurant la bonne intégration du quartier dans son environnement.

TRAME PARCELLAIRE ET BATIE

Le projet cherche à épouser la topographie du site tout en offrant une exposition avantageuse aux parcelles permettant une implantation bâtie soucieuse du bio-climatisme et des apports solaires passifs.

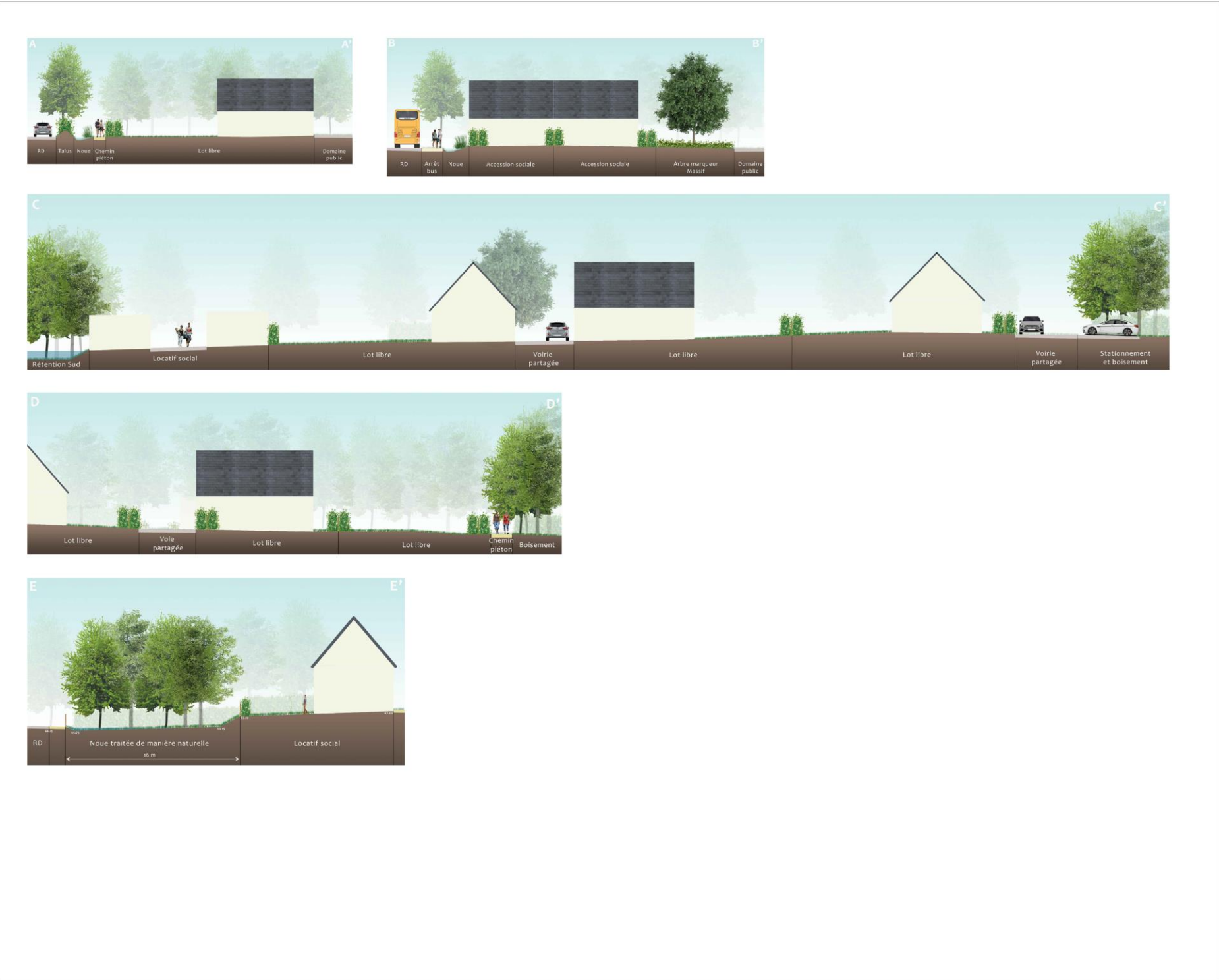
La diversité dans la physionomie et la taille des parcelles répond à la volonté d'envisager une mixité sociale et de favoriser le parcours résidentiel sur la commune, grâce à une gamme de prix des terrains à bâtir qui pourra être échelonnée. La majorité des lots présente une orientation nord-sud, les autres étant orientés est-ouest. Pour autant, pour chacun d'eux, une ouverture au sud de l'habitation sera possible.

Les îlots d'habitat intermédiaire et groupé viennent compléter la gamme de terrains à bâtir en proposant pour chaque logement un espace extérieur privatif (jardin ou terrasse).

Les principes de rues et de placettes se construisent par la maîtrise de grands principes d'implantation bâtie représentés au PA 10-2 et des principes de clôtures végétalisées représentés au PA10-3. Il s'agit d'offrir un cadre de vie à l'intérieur duquel la rue s'anime tout autant par la présence de quelques bâtis à l'alignement ou en faible retrait que par la prédominance du végétal en premier plan et par le maintien de percées visuelles sur le paysage alentour. Ces dispositions réglementaires doivent assurer une bonne intimité des logements et des terrasses extérieures ; elles sont également pensées pour autoriser une évolution du bâti dans le temps par l'ajout d'extensions ou d'annexes.

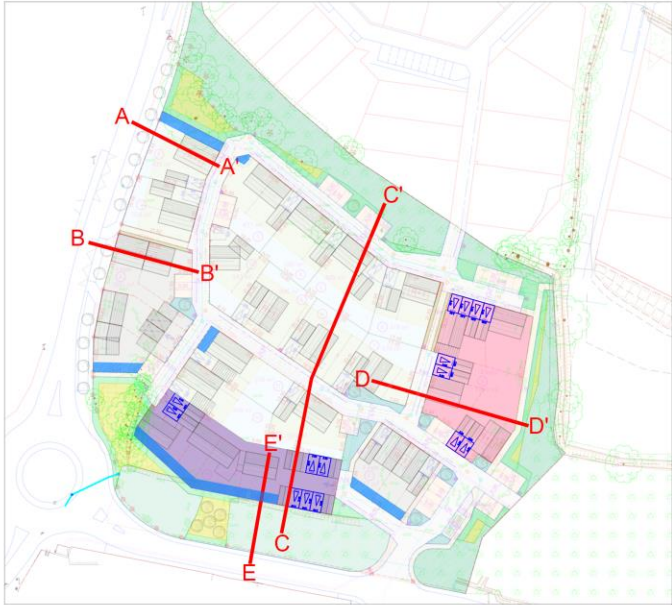
Les expressions architecturales devront respecter les dispositions réglementaires de la zone 1AU du PLUi, le projet s'inscrivant de par son programme dans les typologies résidentielles attendues sur ce type de zone à l'interface entre tissu existant et environnement paysager.

8.2.3 COUPES PROJET (PERMIS D'AMENAGER)



IMPORTANT : La superficie des lots sont susceptibles d'être modifiés après le bornage définitif de la zone.

IMPORTANT : Possibilité de faire évoluer à la marge les aménagements paysagers, les revêtements de sols, le mobilier, ainsi que la position des places de stationnement en accompagnement des espaces publics, afin de s'adapter notamment aux emplacements des regards de visite, à l'éclairage public, aux entrées privatives et aux constructions qui s'implanteront en limite d'espace public.



Département du Maine-et-Loire

Saint Lambert la Potherie

Projet "Chantoiseau"

PERMIS D'AMÉNAGER		Echelle :		1/200e	
COUPES PROJET		N° :		PA 5	
Ind.	Modifications	Date	Conçu	Dessiné	Verif.
A	document initial	Juillet 2022	L.C.	V.M.	L.C.
B	PA 2024	Nov 2024	L.C.	S.R.	L.C.



SELARL Chauveau et Associés
Géomètres-Experts Fonciers et BET VRD

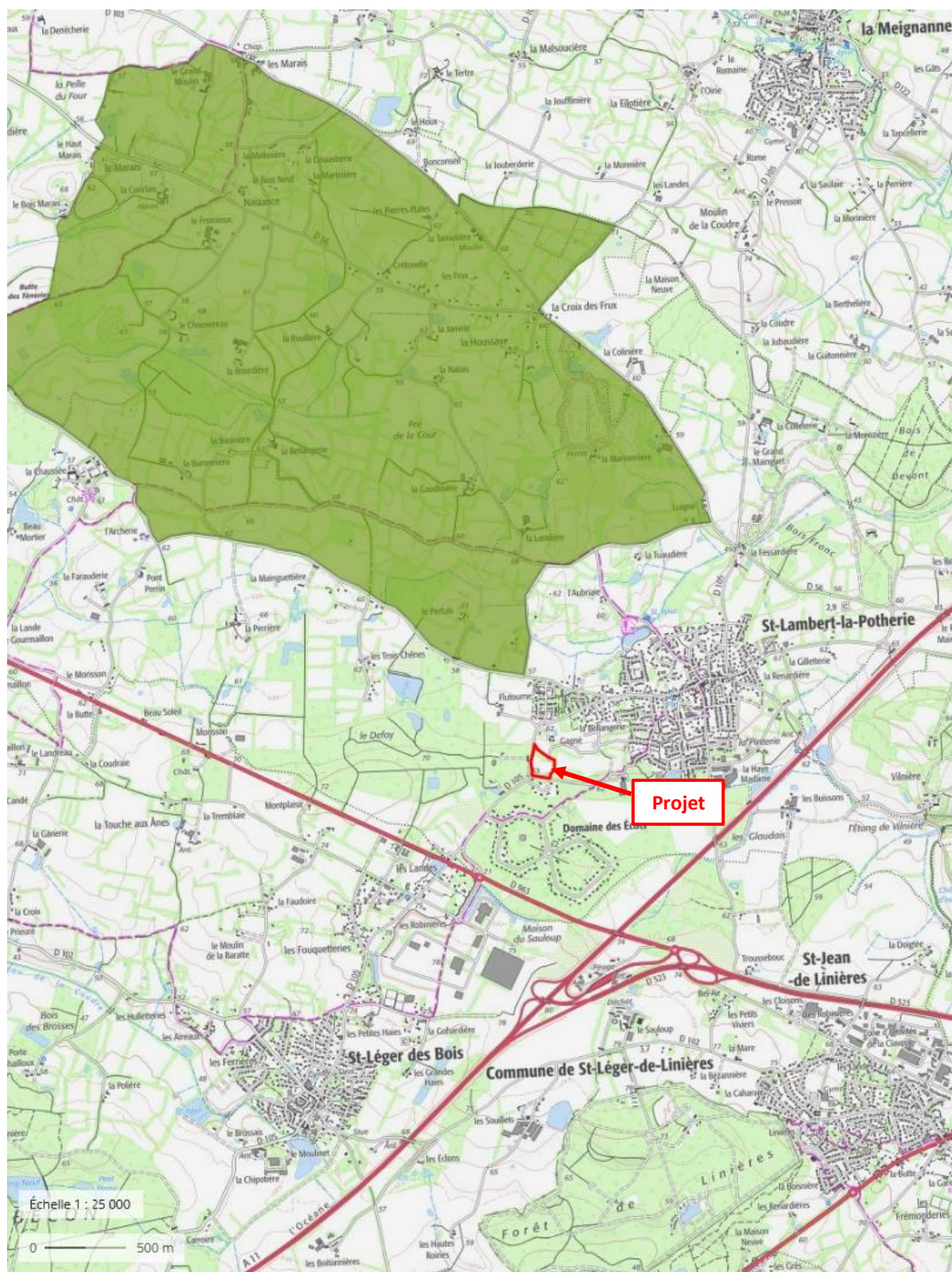


Auddice
Agence Val-de-Loire
Zone Ecoparc - Rue des Petites Granges
49 400 SAUMUR
Tel : 02.41.51.98.39

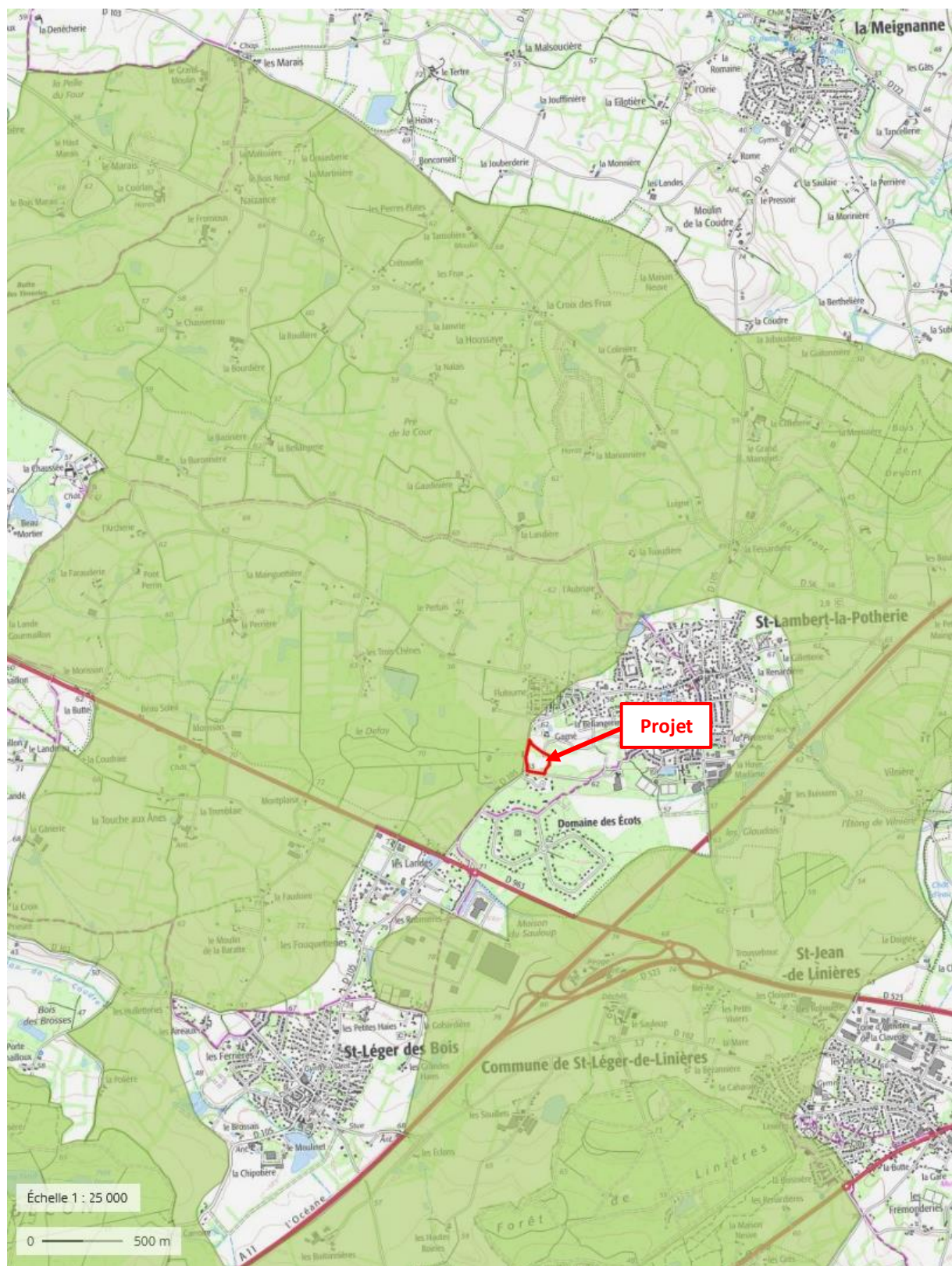
Référence projet :	Nom du client :	X:\048-ST_LAMBERT_Synthes\03-Etude\3_PA\2024.10.28\AUCCOKE\2004.11.07-ST_Lamert_PA_auccoke\2024.11.07-ST_Lamert_PA_auccoke.docx
--------------------	-----------------	---

8.2.5 ZNIEFF

ZNIEFF de type 1 520220034 Zone de bocage naturel et mares à l'ouest de Saint-Lambert-la-Potherie

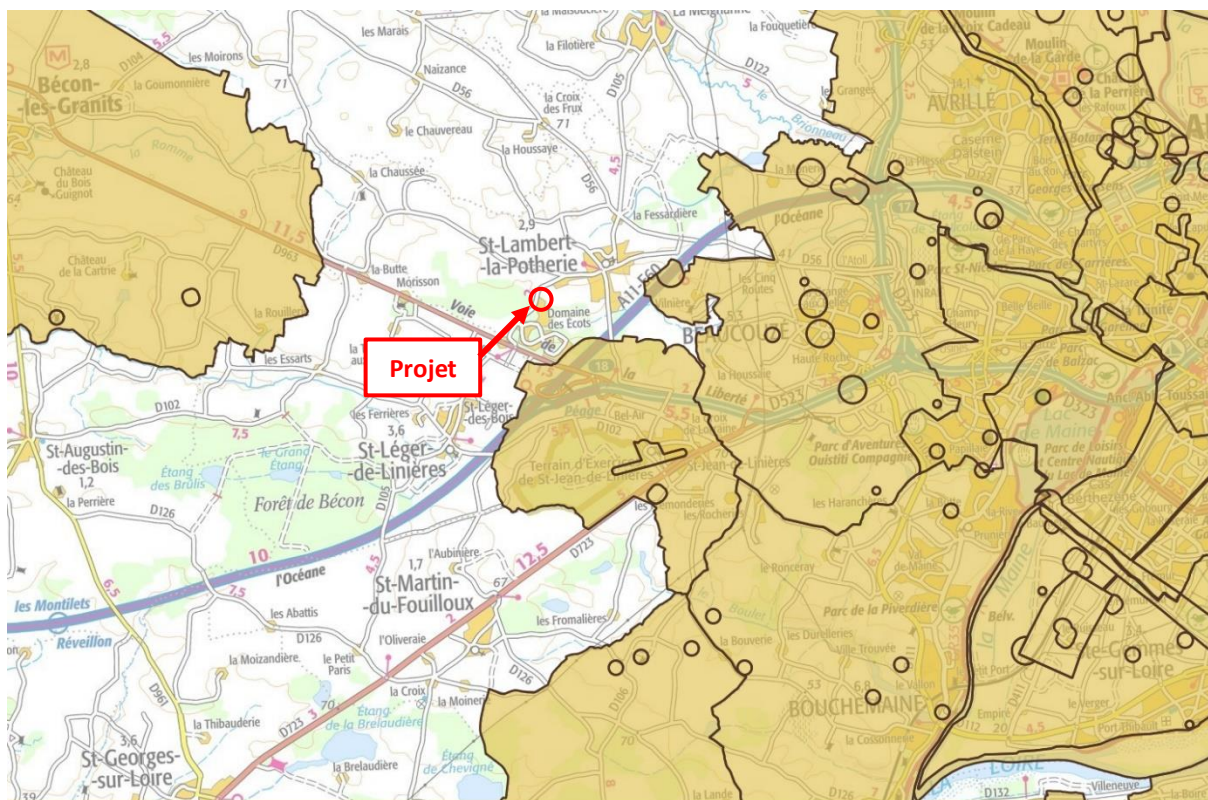


ZNIEFF de type 2 520007294 Bocage mixte Chêne pédonculé – Chêne tauzin à l'ouest d'Angers

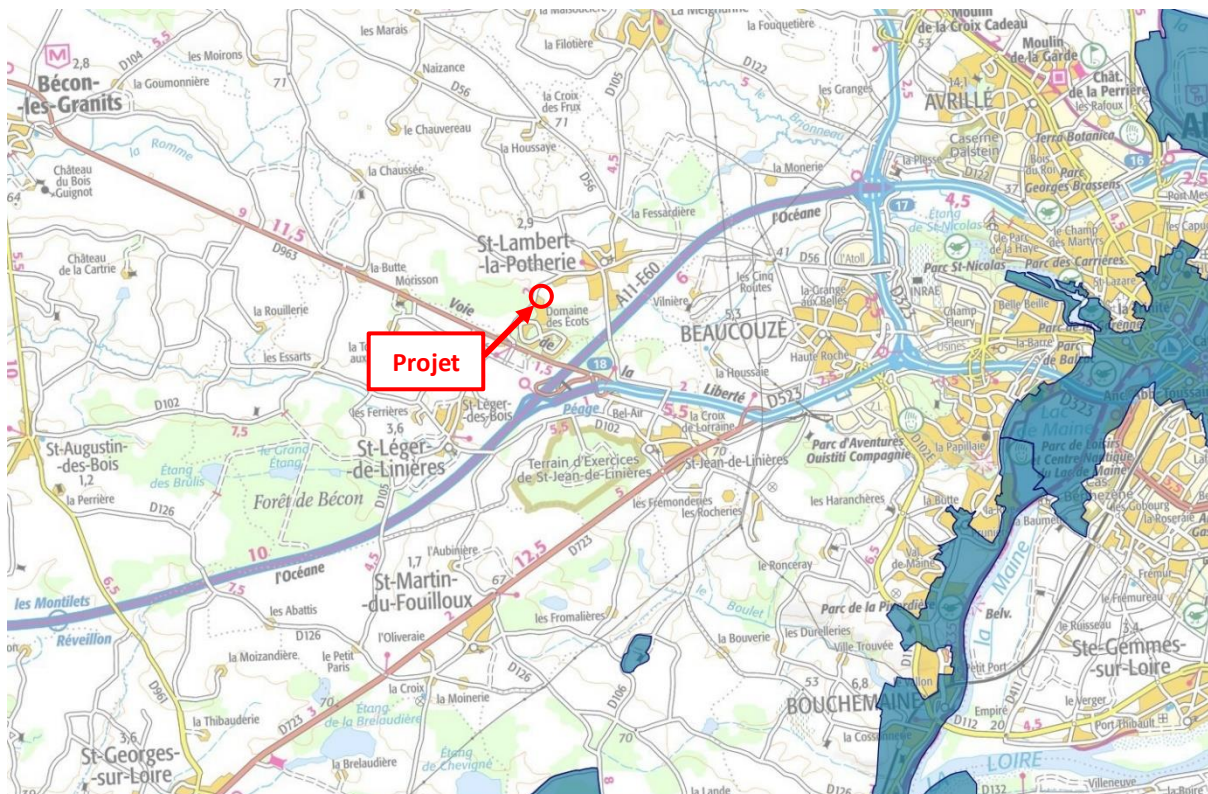


8.2.6 SITES PATRIMONIAUX

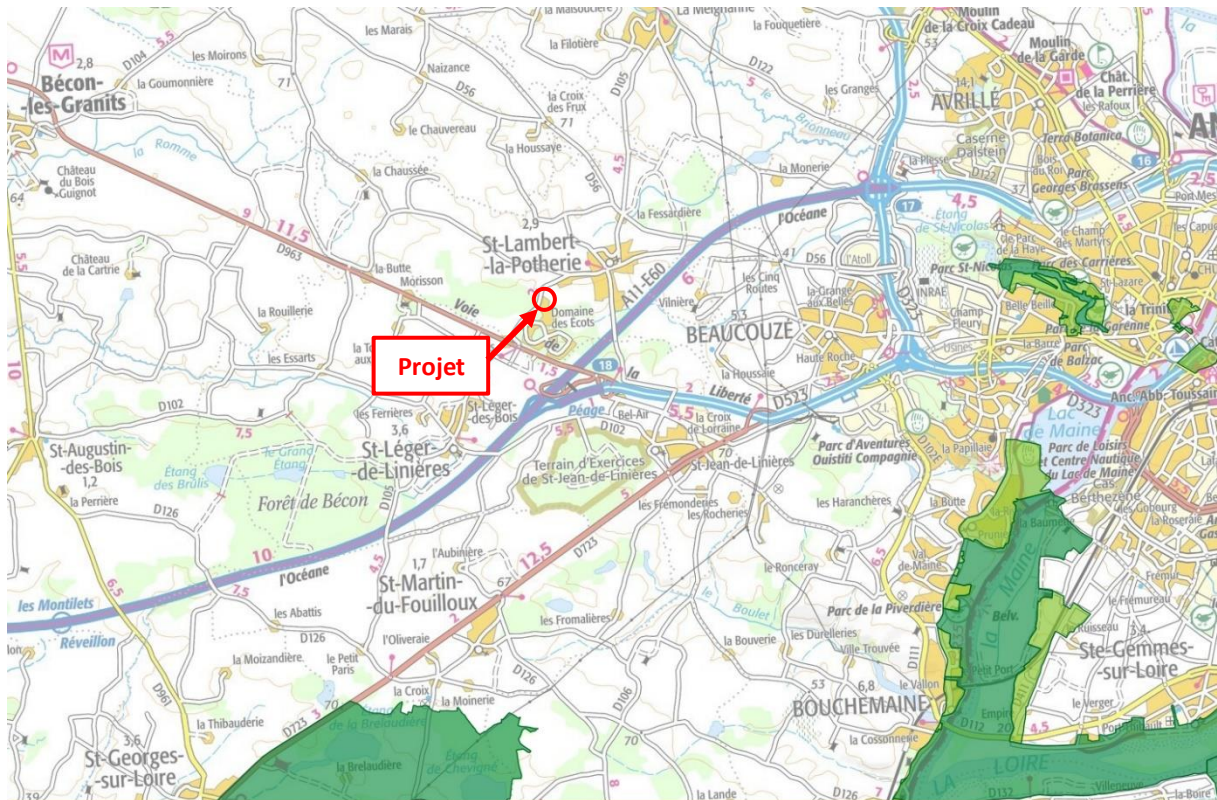
Zones de présomption de prescription archéologique



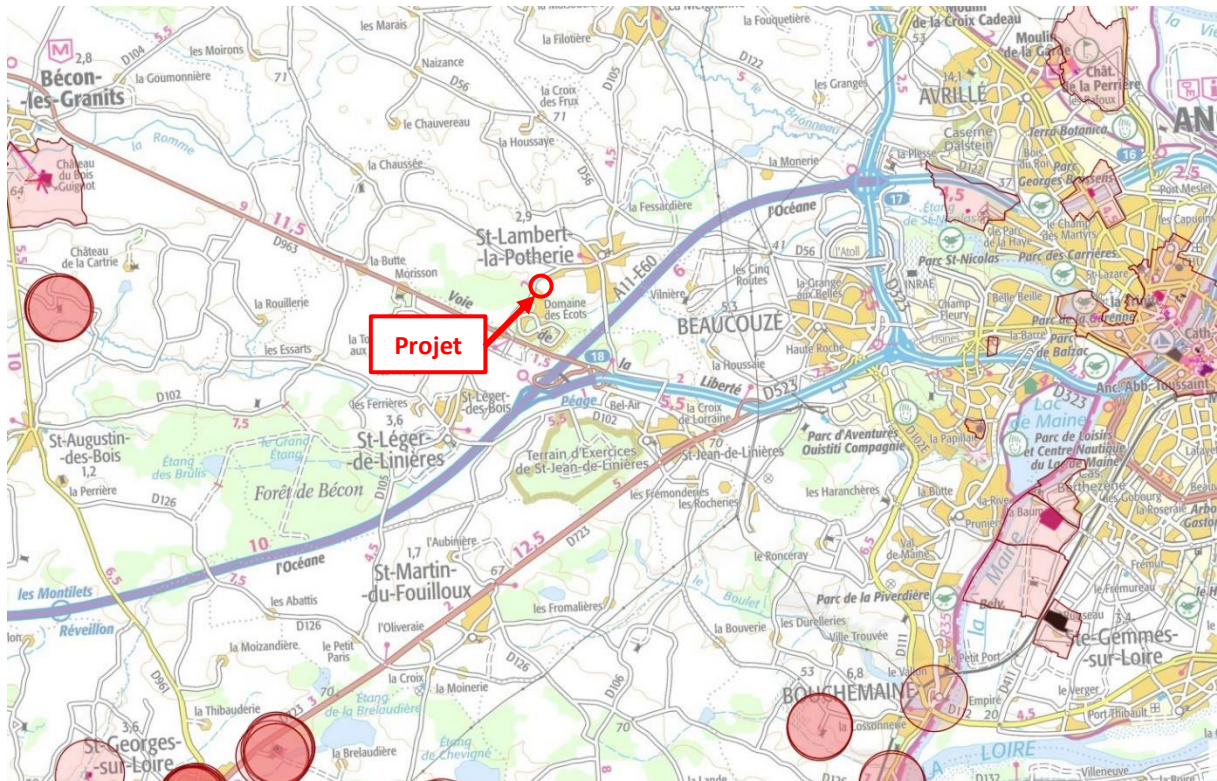
Sites Patrimoniaux Remarquables



Sites inscrits / Sites classés



Monuments historiques et périmètres de protection associés



8.2.7. DIAGNOSTIC ZONES HUMIDES

La détermination et la prise en compte des zones humides sont abordées dans le dossier de déclaration loi sur l'eau, dont des extraits sont présentés ci-après.

ZONE HUMIDES

La définition des zones humides est donnée dans le décret n°2007-105 du 30 janvier 2007, codifié à l'article R.211-108 du code de l'environnement, ainsi que dans celle de l'arrêté du 1er octobre 2009 précisant « les critères de définition et de délimitation des zones humides en application des articles L.214-7-1 et R.211-108 du code de l'environnement » (JO du 24 novembre 2009), modifiant l'arrêté du 24 juin 2008. La circulaire correspondante précise les modalités de mise en œuvre de délimitation des zones humides. Extrait de l'arrêté du 1er octobre 2009 :

« Un espace peut être considéré comme zone humide au sens du 1er de l'article L.211-1 du code de l'environnement, pour l'application du L. 214-7-1 du même code, dès qu'il présente l'un des critères suivants (sols et/ou végétation) :

- ses sols correspondant à un ou plusieurs types pédologiques parmi ceux mentionnés dans la liste figurant à l'annexe 1.1 et identifiés selon la méthode figurant à l'annexe 1.2 de l'arrêté. Pour les sols dont la morphologie correspond aux classes IVd et Va, définis d'après les classes d'hydromorphie du groupe d'études de pédologie appliquée (GEPPA, 1981, modifié, le préfet de région peut exclure l'une ou l'autre de ces classes et les types de sols associés pour certaines communes, après avis du conseil scientifique régional du patrimoine naturel
- sa végétation, si elle existe, est caractérisée :
 - soit par des espèces indicatrices de zones humides [...] (cf. liste établie dans l'arrêté)
 - soit par des communautés d'espèces végétales, dénommées « habitats », caractéristiques de zones humides, identifiées selon la méthode et la liste correspondante figurant à l'annexe 2.2 de l'arrêté. »

Dans le cadre de la ZAC de Gagné, une investigation élargie intégrant le projet actuel a été menée (dossier n°4403375 du bureau d'études ECR Environnement).

Après expertise croisée des investigations botaniques et pédologiques, plusieurs zones humides ont été identifiées par le cabinet ECR sur le site, selon les critères définis par l'arrêté du 1^{er} octobre 2009. Les prospections du terrain se sont déroulées les 13 et 14 avril 2015 à une période propice pour les inventaires floristiques (afin de répertorier les espèces précoces au printemps) et les investigations pédologiques (afin de déceler les traces d'hydromorphie plus visibles au printemps). Un second passage pour l'inventaire floristique a été réalisé le 9 septembre 2015 (afin de répertorier les espèces tardives en fin d'été). Le diagnostic de site complet est reporté dans l'étude d'impact et fait l'objet des chapitres 3.2.4 à 3.2.9.

L'emprise du projet est occupée par deux types d'habitat :

(37.21 x 38.1) Prairies humides atlantiques x Pâtures mésophiles

Ces milieux sont localisés à l'Ouest du site d'étude. On note surtout la présence de Dactyle aggloméré, de Flouve odorante, de Pâquerette, de Géranium découpé, de Lierre terrestre, de Renoncule âcre et bulbeuse ainsi que de Pissenlit officinal. On soulignera la présence de Renoncule scélérate, espèce indicatrice de zones humides, cependant, le taux de recouvrement marginal de cette espèce (<5%) ne permet pas de caractériser cet habitat en tant que zone humide. Cet habitat présente un intérêt écologique faible principalement lié à son mode d'entretien (pâturage intensif), donnant lieu à une faible diversité en essences floristiques.

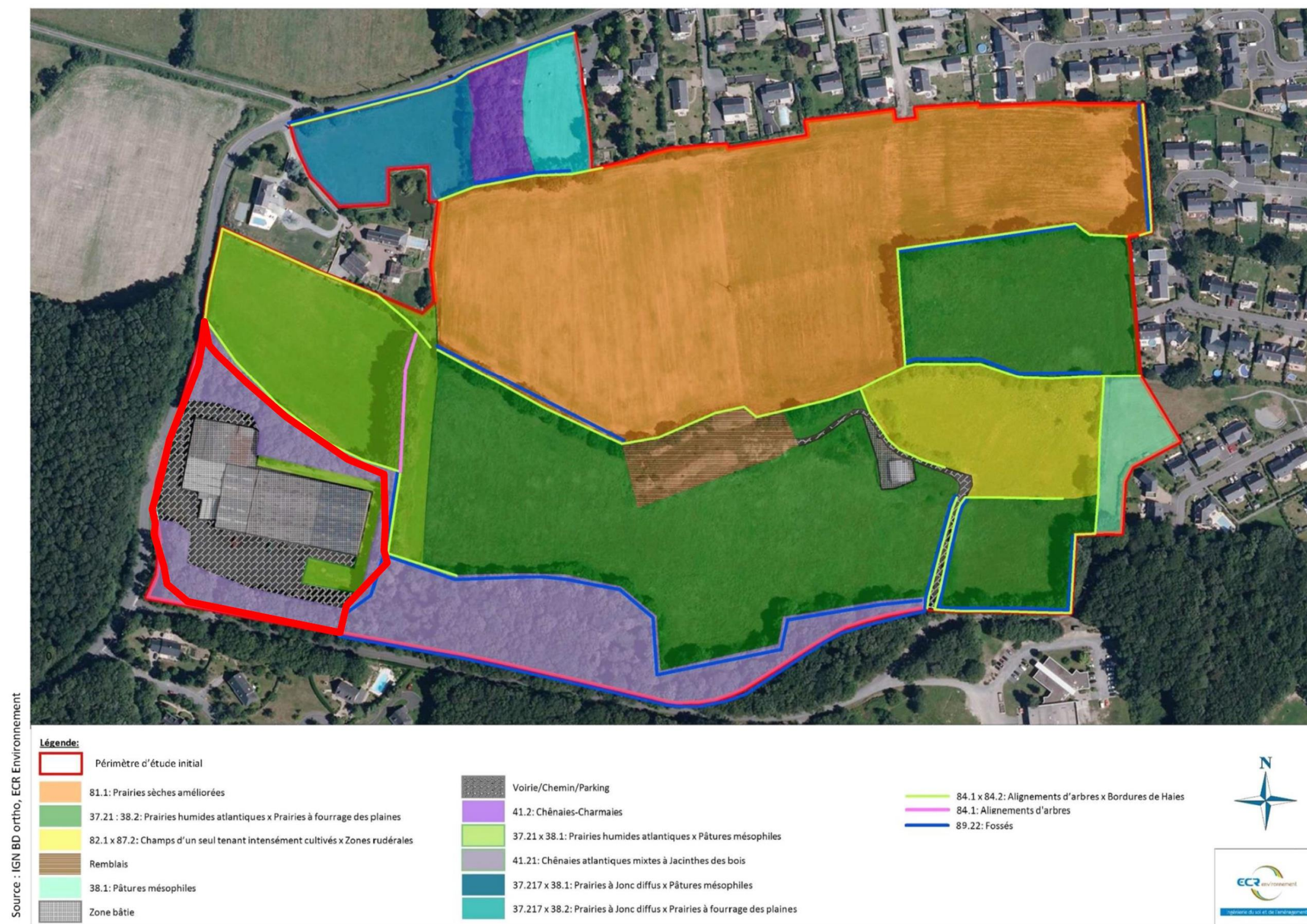


(41.21) Chênaies atlantiques mixtes à Jacinthe des bois

Cet habitat est retrouvé au Sud du secteur d'étude et borde les prairies humides atlantiques mêlées aux prairies à fourrage des plaines. Le Chêne pédonculé, la Jacinthe des bois, le Lierre, et la Ronce dominent la formation d'espèces. On soulignera qu'une espèce hygrophile caractéristique des zones humides a été observée (la Bourdaine). Cependant, son taux de recouvrement cumulé (1 %) n'excède pas 50 % de la formation végétale considérée. Ce milieu ne peut donc pas être identifié comme caractéristique des zones humides. On notera également que dans la partie Ouest de la Chênaie, une portion de la forêt est actuellement exploitée (abattage d'arbres pour le bois de chauffage). Ce milieu présente un intérêt écologique fort notamment en raison de la présence du Sceau de Salomon odorant considérée comme rare dans la région des Pays de la Loire. Le milieu présente un intérêt fort sur la plan faunistique du fait de la présence de la Grenouille agile, espèce communautaire faisant l'objet d'un statut de protection national. De plus, il constitue un lieu de nourrissage et de refuge pour l'entomofaune, l'avifaune ainsi que pour les ongulés sauvages (chevreuils).



L'expertise pédologique a relevé un anthroposol en SI, non indicateur de zone humide. Des sondages de délimitation ont également été réalisés en périphérie du projet, et ne présentent pas de caractères humides.



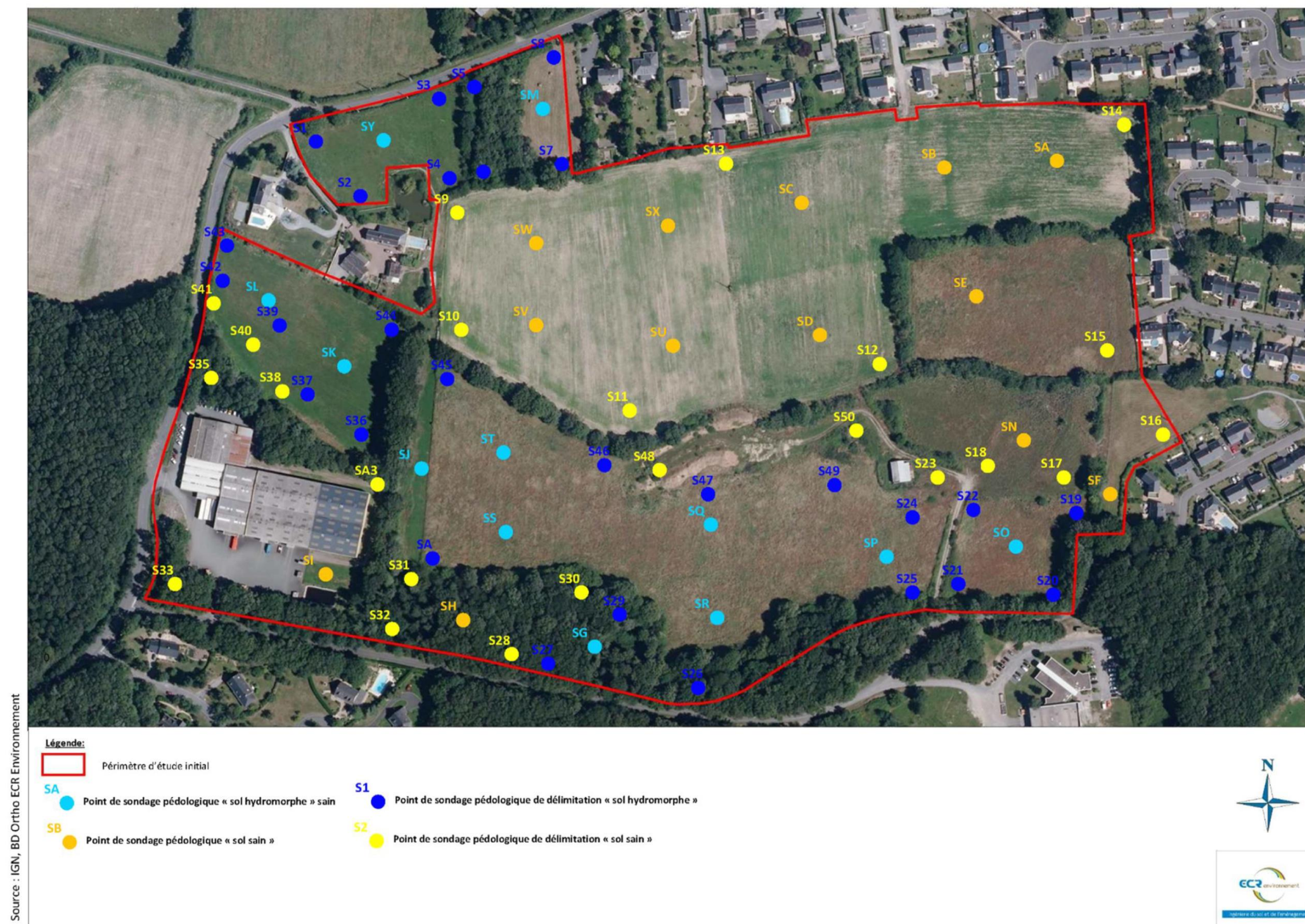


Figure 20 : Carte de localisation des sondages pédologiques

8.2.8 RESULTATS D'ANALYSES POLLUTION – ETUDE DLD ENVIRONNEMENT



Parc d'Activités de Tournebride
3, rue Thomas Edison
44 118 LA CHEVROLIERE
Tél. : 02 28 23 78 27
Fax : 02 28 23 78 90



REALISATION DE PRELEVEMENTS ET D'ANALYSES POUR VALIDATION DES FOUILLES AU DROIT D'ANCIENNES CUVES ENTERREES

PRESENTATION DES RESULTATS



N° affaire : 18-B-44-00092	Version : 1	Date : 03/01/2018	Rédacteur : Baptiste BOISSINOT	Vérificateur :
-------------------------------	----------------	----------------------	-----------------------------------	----------------



Création : 03/01/2018

Domaine des écots – St Lambert-La-Potherie (49)

N° affaire : 18-B-44-00096

Réalisation de prélèvements et d'analyses

Version : 1

TITRE DU RAPPORT	Réalisation de prélèvements et d'analyses pour validation des fouilles au droit d'anciennes cuves enterrées – Présentation des résultats
N° DE PROJET	18-B-44-00092
STATUT	Version 1
NOM DU CLIENT	DLD Environnement
NOM DU CONTACT CLIENT	Mr
EMIS PAR	VALGO Nord-Ouest Parc d'Activités de Tournebride 3, rue Thomas Edison 44 118 LA CHEVROLIERE

STATUT / PRODUCTION / APPROBATION DU DOCUMENT	
Rédacteur	Vérificateur

Baptiste BOISSINOT
Chargé de projets

Version	Date	Détails
1	03/01/2018	Création



Création : 03/01/2018

Domaine des écots – St Lambert-La-Potherie (49)

N° affaire : 18-B-44-00096

Réalisation de prélèvements et d'analyses

Version : 1

Dans le cadre du démantèlement d'anciennes cuves enterrées sur un site situé à St-Lambert-La-Potherie (49). La société DLD Environnement a missionné la société VALGO pour la réalisation de prélèvements et d'analyses afin de vérifier l'absence de pollution au droit de ces ouvrages.

1. Réalisation des prélèvements

Un technicien de chez VALGO s'est déplacé sur le site le 20/12/2018 afin d'effectuer les prélèvements. A son arrivée, les cuves avaient été extraites. Un plan de localisation des fouilles est disponible en figure 1 ci-dessous.



Figure 1 : Plan de localisation des fouilles et des cuves enterrées



Création : 03/01/2018

Domaine des écots – St Lambert-La-Potherie (49)

N° affaire : 18-B-44-00096

Réalisation de prélèvements et d'analyses

Version : 1

Le technicien de chez VALGO a procédé au prélèvement des terres en constituant un échantillon composite du bord de fouille à l'aide d'une tarière manuelle. Il a été réalisé au moins 5 sous prélèvements unitaires et selon la méthode de quartage normalisée NF X 31-100.

Entre leur prélèvement et leur envoi au laboratoire d'analyses, les échantillons ont conservés dans une glacière réfrigérée sur le site puis au réfrigérateur dans notre agence. Leur acheminement vers le laboratoire a été réalisé sous 24 heures par transporteur express, sous conditionnement isotherme et réfrigéré.

Au vu de la nature du site et de la présence des cuves, les analyses ont été portées sur les paramètres suivants, spécifiques des pollutions aux hydrocarbures :

- HCT C10-40
- HAP (hydrocarbures aromatiques polycycliques)

2. Présentation des résultats d'analyses

Les résultats d'analyses sont disponibles dans le tableau 1 ci-dessous. Le bordereau d'analyse est disponible en annexe 1.



Création : 03/01/2018

Domaine des écots – St Lambert-La-Potherie (49)

N° affaire : 18-B-44-00096

Réalisation de prélèvements et d'analyses

Version : 1


<div></div> <div>Résultats d'analyse des bords de fouille</div>											
Site DLD Environnement- Saint-Lambert-La-Potherie (49)											
Dénomination de l'échantillon		Seuils de l'Annexe II de l'arrêté du 12/12/2014	BF1 - Cuve n°1	BF2 - Cuve n°1	BF3 - Cuve n°1	BF4 - Cuve n°1	BF1 - Cuve n°2	BF2 - Cuve n°2	BF3 - Cuve n°2	BF4 - Cuve n°2	
Date de prélèvement			20/12/2018								
Référence du rapport Synlab			12942202								
Indices organoleptiques			RAS	RAS	RAS	RAS	RAS	RAS	RAS	RAS	
Analyses réalisées			HCT C10-40 + HAP	HCT C10-40 + HAP	HCT C10-40 + HAP	HCT C10-40 + HAP	HCT C10-40 + HAP	HCT C10-40 + HAP	HCT C10-40 + HAP	HCT C10-40 + HAP	
Mesures in-situ (PID, ...)			0 ppmv	0 ppmv	0 ppmv	0 ppmv	0 ppmv	0 ppmv	0 ppmv	0 ppmv	
Remarques		RAS	RAS	RAS	RAS	RAS	RAS	RAS	RAS		
	UNITE										
matière sèche	% massique	-	93,7	95,2	93	95,5	90,1	95,1	95,7	96,6	
HYDROCARBURES AROMATIQUES POLYCYCLIQUES											
naphtalène	mg/kg MS	-	<0.01	<0.01	<0.01	<0.01	<0.01	<0.01	<0.01	<0.01	
acénaphtylène			<0.01	<0.01	<0.01	<0.01	<0.01	<0.01	<0.01	<0.01	
acénaphène			<0.01	<0.01	<0.01	<0.01	<0.01	<0.01	<0.01	<0.01	
fluorène			<0.01	<0.01	<0.01	<0.01	<0.01	<0.01	<0.01	<0.01	
phénanthrène			<0.01	0,01	<0.01	<0.01	0,01	<0.01	<0.01	<0.01	
anthracène			<0.01	<0.01	<0.01	<0.01	<0.01	<0.01	<0.01	<0.01	
fluoranthène			<0.01	<0.01	<0.01	<0.01	<0.01	<0.01	<0.01	<0.01	
pyrène			<0.01	<0.01	<0.01	<0.01	<0.01	<0.01	<0.01	<0.01	
benzo(a)anthracène			<0.01	<0.01	<0.01	<0.01	<0.01	<0.01	<0.01	<0.01	
chrysène			<0.01	<0.01	<0.01	<0.01	<0.01	<0.01	<0.01	<0.01	
benzo(b)fluoranthène			<0.01	<0.01	<0.01	<0.01	<0.01	<0.01	<0.01	<0.01	
benzo(k)fluoranthène			<0.01	<0.01	<0.01	<0.01	<0.01	<0.01	<0.01	<0.01	
benzo(a)pyrène			<0.01	<0.01	<0.01	<0.01	<0.01	<0.01	<0.01	<0.01	
dibenzo(ah)anthracène			<0.01	<0.01	<0.01	<0.01	<0.01	<0.01	<0.01	<0.01	
benzo(ghi)pérylène			<0.01	<0.01	<0.01	<0.01	<0.01	<0.01	<0.01	<0.01	
indéno(1,2,3-cd)pyrène			<0.01	<0.01	<0.01	<0.01	<0.01	<0.01	<0.01	<0.01	
Somme des HAP (16) - EPA	mg/kg MS	50	<0.16	<0.16	<0.16	<0.16	<0.16	<0.16	<0.16		
HYDROCARBURES TOTAUX											
fraction C10- C12			<5	<5	<5	<5	<5	<5	<5	<5	
fraction C12- C16			<10	<10	36	<10	<10	<10	<10	<10	
fraction C16- C21			33	<15	230	26	<15	<15	72	<15	
fraction C21- C35			41	12	190	30	14	<10	88	<10	
fraction C35- C40			<15	<15	<15	<15	<15	<15	<15	<15	
hydrocarbures totaux C10- C40	mg/kg MS	500	77	20	460	58	<20	<20	170	<20	

Tableau 1 : Présentation des résultats d'analyse



Création : 03/01/2018

Domaine des écots – St Lambert-La-Potherie (49)

N° affaire : 18-B-44-00096

Réalisation de prélèvements et d'analyses

Version : 1

3. Conclusion

L'ensemble des échantillons présentent des concentrations en HCT C₁₀₋₄₀ et HAP inférieures au seuil d'acceptabilité en ISDI selon l'arrêté du 12/12/14. La réalisation de purge complémentaire et l'évacuation en filière agréée n'est donc pas nécessaire.

Baptiste Boissinot
Technicien chargé d'affaires



Création : 03/01/2018

Domaine des écots – St Lambert-La-Potherie (49)

N° affaire : 18-B-44-00096

Réalisation de prélèvements et d'analyses

Version : 1

ANNEXE 1 : Bordereau d'analyse

VALGO Nantes
Anthony SIRET
3, rue Thomas Edison
PA Tournebride
F-44118 LA CHEVROLIÈRE

Page 1 sur 10

Votre nom de Projet : St Lambert-La-Potherie
Votre référence de Projet : 18-B-44-00092
Référence du rapport SYNLAB : 12942202, version: 1

Rotterdam, 07-01-2019

Cher(e) Madame/ Monsieur,

Veuillez trouver ci-joint les résultats des analyses effectuées en laboratoire pour votre projet 18-B-44-00092. Le rapport reprend les descriptions des échantillons, le nom de projet et les analyses que vous avez indiqués sur le bon de commande. Les résultats rapportés se réfèrent uniquement aux échantillons analysés.

Ce rapport est constitué de 10 pages dont chromatogrammes si prévus, références normatives, informations sur les échantillons. Dans le cas d'une version 2 ou plus élevée, toute version antérieure n'est pas valable. Toutes les pages font partie intégrante de ce rapport, et seule une reproduction de l'ensemble du rapport est autorisée.

En cas de questions et/ou remarques concernant ce rapport, nous vous prions de contacter notre Service Client.

Toutes les analyses sont réalisées par SYNLAB Analytics & Services B.V., Steenhouwerstraat 15, Rotterdam, Pays Bas. Les analyses sous-traitées ou celles réalisées par les laboratoires SYNLAB en France (99-101 Avenue Louis Roche, Gennevilliers, France) sont indiquées sur le rapport.

Veuillez recevoir, Madame/ Monsieur, l'expression de nos cordiales salutations.



Jaap-Willem Hutter
Technical Director

Projet St Lambert-La-Potherie
Référence du projet 18-B-44-00092
Réf. du rapport 12942202 - 1

Date de commande 21-12-2018
Date de début 24-12-2018
Rapport du 07-01-2019

Code	Matrice	Réf. échantillon					
001	Sol	BF1 Cuve 1					
002	Sol	BF2 Cuve 1					
003	Sol	BF3 Cuve 1					
004	Sol	BF4 Cuve 1					
005	Sol	BF1 Cuve 2					

Analyse	Unité	Q	001	002	003	004	005
matière sèche	% massique Q		93.7	95.2	93.0	95.5	90.1
<i>HYDROCARBURES AROMATIQUES POLYCYCLIQUES</i>							
naphtalène	mg/kg MS Q		<0.01	<0.01	<0.01	<0.01	<0.01
acénaphthylène	mg/kg MS Q		<0.01	<0.01	<0.01	<0.01	<0.01
acénaphthène	mg/kg MS Q		<0.01	<0.01	<0.01	<0.01	<0.01
fluorène	mg/kg MS Q		<0.01	<0.01	<0.01	<0.01	<0.01
phénanthrène	mg/kg MS Q		<0.01	0.01	<0.01	<0.01	0.01
anthracène	mg/kg MS Q		<0.01	<0.01	<0.01	<0.01	<0.01
fluoranthène	mg/kg MS Q		<0.01	<0.01	<0.01	<0.01	<0.01
pyrène	mg/kg MS Q		<0.01	<0.01	<0.01	<0.01	<0.01
benzo(a)anthracène	mg/kg MS Q		<0.01	<0.01	<0.01	<0.01	<0.01
chrysène	mg/kg MS Q		<0.01	<0.01	<0.01	<0.01	<0.01
benzo(b)fluoranthène	mg/kg MS Q		<0.01	<0.01	<0.01	<0.01	<0.01
benzo(k)fluoranthène	mg/kg MS Q		<0.01	<0.01	<0.01	<0.01	<0.01
benzo(a)pyrène	mg/kg MS Q		<0.01	<0.01	<0.01	<0.01	<0.01
dibenzo(ah)anthracène	mg/kg MS Q		<0.01	<0.01	<0.01	<0.01	<0.01
benzo(ghi)pérylène	mg/kg MS Q		<0.01	<0.01	<0.01	<0.01	<0.01
indéno(1,2,3-cd)pyrène	mg/kg MS Q		<0.01	<0.01	<0.01	<0.01	<0.01
Somme des HAP (16) - EPA	mg/kg MS Q		<0.16	<0.16	<0.16	<0.16	<0.16
<i>HYDROCARBURES TOTAUX</i>							
fraction C10-C12	mg/kg MS		<5	<5	<5	<5	<5
fraction C12-C16	mg/kg MS		<10	<10	36	<10	<10
fraction C16-C21	mg/kg MS		33	<15	230	26	<15
fraction C21-C35	mg/kg MS		41	12	190	30	14
fraction C35-C40	mg/kg MS		<15	<15	<15	<15	<15
hydrocarbures totaux C10-C40	mg/kg MS Q		77	20	460	58	<20

Les analyses notées Q sont accréditées par le RvA.

Paraphe :

Projet St Lambert-La-Potherie
Référence du projet 18-B-44-00092
Réf. du rapport 12942202 - 1

Date de commande 21-12-2018
Date de début 24-12-2018
Rapport du 07-01-2019

Code	Matrice	Réf. échantillon
006	Sol	BF2 Cuve 2
007	Sol	BF3 Cuve 3
008	Sol	BF4 Cuve 4

Analyse	Unité	Q	006	007	008
matière sèche	% massique Q		95.1	95.7	96.6
<i>HYDROCARBURES AROMATIQUES POLYCYCLIQUES</i>					
naphtalène	mg/kg MS	Q	<0.01	<0.01	<0.01
acénaphthylène	mg/kg MS	Q	<0.01	<0.01	<0.01
acénaphthène	mg/kg MS	Q	<0.01	<0.01	<0.01
fluorène	mg/kg MS	Q	<0.01	<0.01	<0.01
phénanthrène	mg/kg MS	Q	<0.01	<0.01	<0.01
anthracène	mg/kg MS	Q	<0.01	<0.01	<0.01
fluoranthène	mg/kg MS	Q	<0.01	<0.01	<0.01
pyrène	mg/kg MS	Q	<0.01	<0.01	<0.01
benzo(a)anthracène	mg/kg MS	Q	<0.01	<0.01	<0.01
chrysène	mg/kg MS	Q	<0.01	<0.01	<0.01
benzo(b)fluoranthène	mg/kg MS	Q	<0.01	<0.01	<0.01
benzo(k)fluoranthène	mg/kg MS	Q	<0.01	<0.01	<0.01
benzo(a)pyrène	mg/kg MS	Q	<0.01	<0.01	<0.01
dibenzo(ah)anthracène	mg/kg MS	Q	<0.01	<0.01	<0.01
benzo(ghi)peryène	mg/kg MS	Q	<0.01	<0.01	<0.01
indéno(1,2,3-cd)pyrène	mg/kg MS	Q	<0.01	<0.01	<0.01
Somme des HAP (16) - EPA	mg/kg MS	Q	<0.16	<0.16	<0.16
<i>HYDROCARBURES TOTAUX</i>					
fraction C10-C12	mg/kg MS		<5	<5	<5
fraction C12-C16	mg/kg MS		<10	<10	<10
fraction C16-C21	mg/kg MS		<15	72	<15
fraction C21-C35	mg/kg MS		<10	88	<10
fraction C35-C40	mg/kg MS		<15	<15	<15
hydrocarbures totaux C10-C40	mg/kg MS	Q	<20	170	<20

Les analyses notées Q sont accréditées par le RvA.

Paraphe :



Projet St Lambert-La-Potherie
Référence du projet 18-B-44-00092
Réf. du rapport 12942202 - 1

Date de commande 21-12-2018
Date de début 24-12-2018
Rapport du 07-01-2019

Analyse	Matrice	Référence normative
matière sèche	Sol	Sol: Equivalent à ISO 11465 et equivalent à NEN-EN 15934 (prétraitement de l'échantillon conforme à NF-EN 16179). Sol (AS3000): Conforme à AS3010-2 et équivalente à NEN-EN 15934
naphtalène	Sol	Conforme à NF-ISO 18287 et XP CEN/TS 16181 (extraction par agitation acétone/hexane, GCMS) (prétraitement de l'échantillon conforme à NF-EN 16179).
acénaphthylène	Sol	Idem
acénaphthène	Sol	Idem
fluorène	Sol	Idem
phénanthrène	Sol	Idem
anthracène	Sol	Idem
fluoranthène	Sol	Idem
pyrène	Sol	Idem
benzo(a)anthracène	Sol	Idem
chrysène	Sol	Idem
benzo(b)fluoranthène	Sol	Idem
benzo(k)fluoranthène	Sol	Idem
benzo(a)pyrène	Sol	Idem
dibenzo(ah)anthracène	Sol	Idem
benzo(ghi)peryène	Sol	Idem
indéno(1,2,3-cd)pyrène	Sol	Idem
Somme des HAP (16) - EPA	Sol	Conforme à NF-ISO 18287 et XP CEN/TS 16181 (extraction par agitation acétone/hexane, GCMS)
fraction C10-C12	Sol	Extraction par agitation acétone/hexane, purification avec Florisil, conforme à NF-EN-ISO 16703 (prétraitement de l'échantillon conforme à NF-EN 16179)
fraction C12-C16	Sol	Idem
fraction C16-C21	Sol	Idem
fraction C21-C35	Sol	Idem
fraction C35-C40	Sol	Idem
hydrocarbures totaux C10-C40	Sol	Idem

Code	Code barres	Date de réception	Date prélèvement	Flaconnage
001	V7599718	22-12-2018	20-12-2018	ALC201
002	V7381168	22-12-2018	20-12-2018	ALC201
003	V7381167	22-12-2018	20-12-2018	ALC201
004	X1191008	22-12-2018	20-12-2018	ALC201
005	X1190742	22-12-2018	20-12-2018	ALC201
006	X1190753	22-12-2018	20-12-2018	ALC201
007	X1190740	22-12-2018	20-12-2018	ALC201
008	X1190745	22-12-2018	20-12-2018	ALC201

Paraphe :



Projet St Lambert-La-Potherie
Référence du projet 18-B-44-00092
Réf. du rapport 12942202 - 1

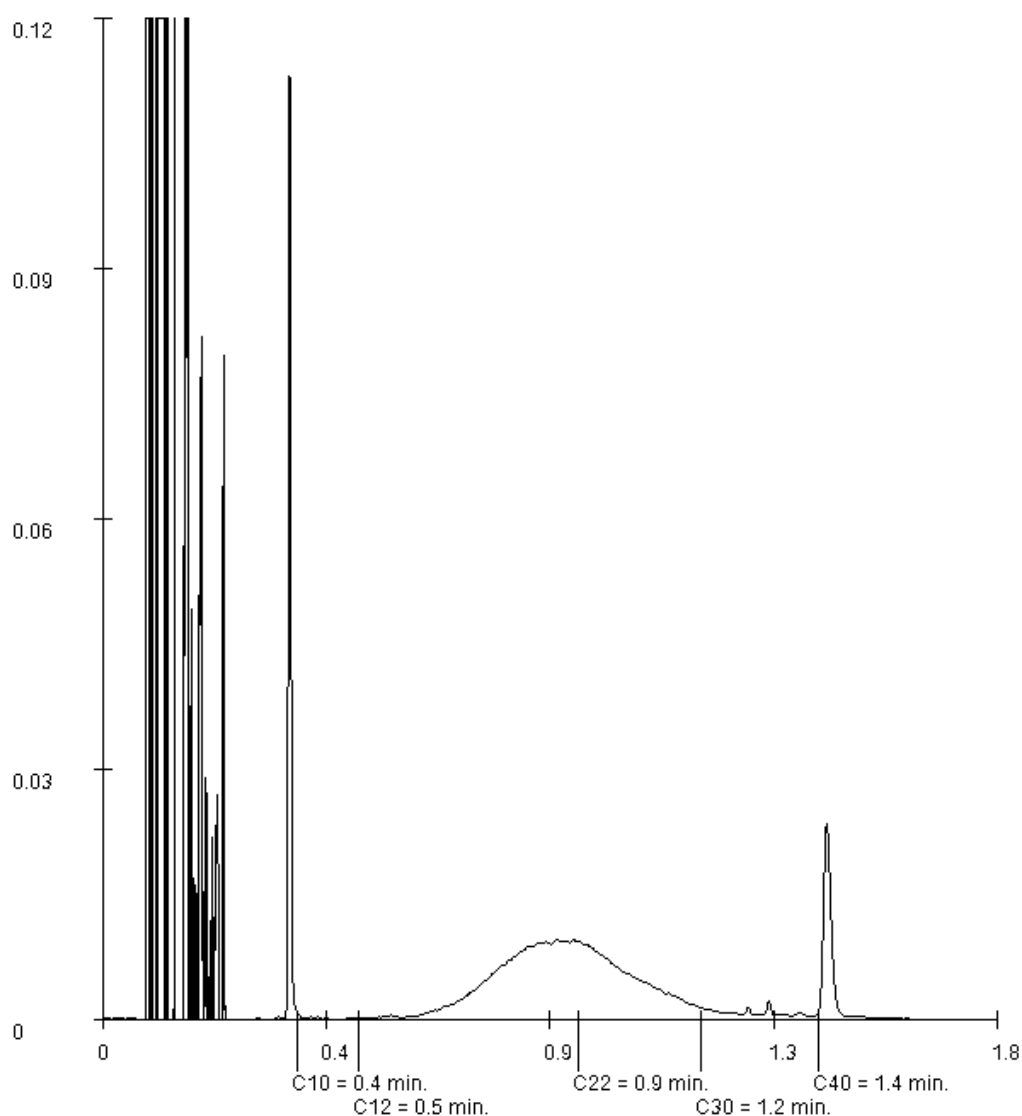
Date de commande 21-12-2018
Date de début 24-12-2018
Rapport du 07-01-2019

Référence de l'échantillon: 001
Information relative aux échantillons BF1 Cuve 1

Détermination de la chaîne de carbone

essence	C9-C14
kérosène et pétrole	C10-C16
diesel et gazole	C10-C28
huile de moteur	C20-C36
mazout	C10-C36

Les pics C10 et C40 sont introduits par le laboratoire et sont utilisés comme étalons internes.



Paraphe :

Projet St Lambert-La-Potherie
Référence du projet 18-B-44-00092
Réf. du rapport 12942202 - 1

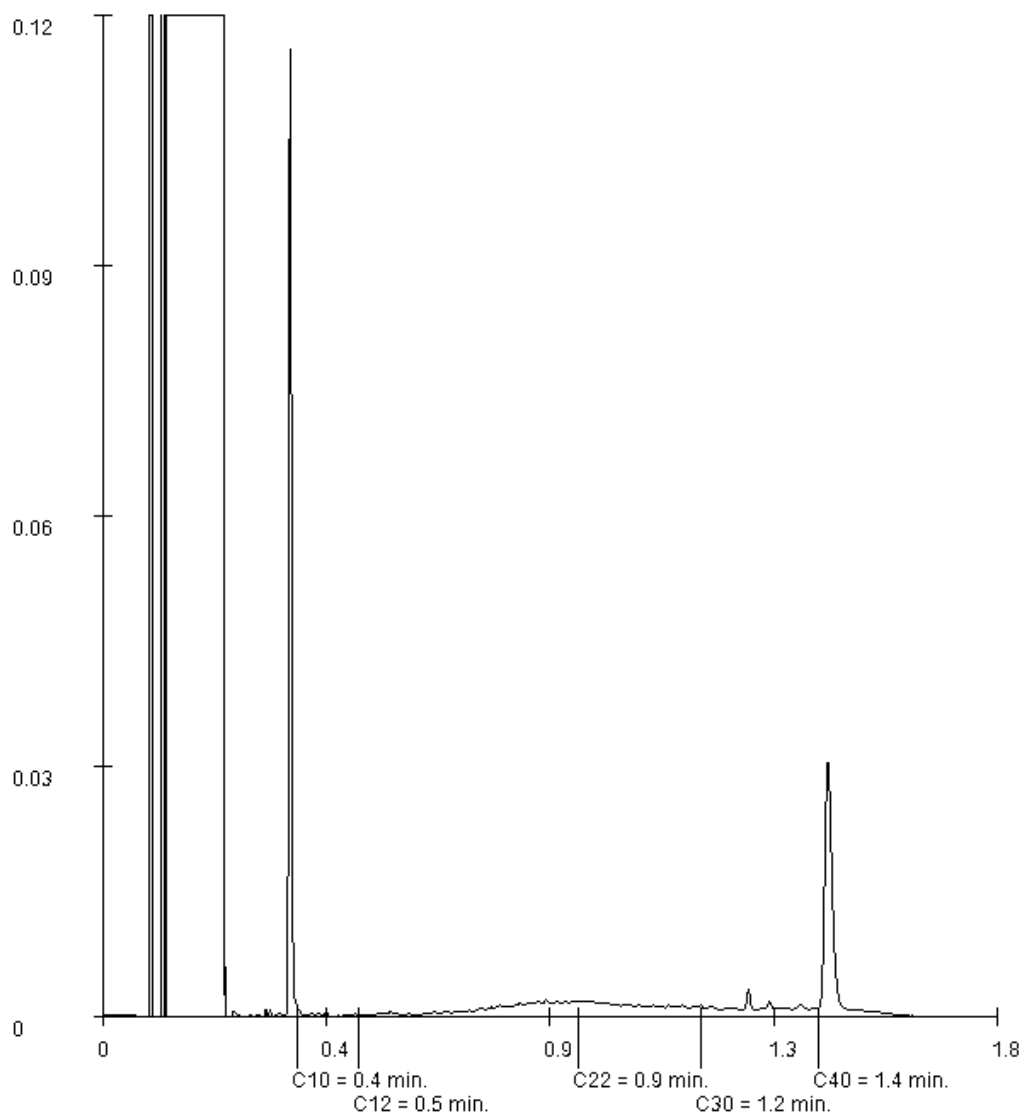
Date de commande 21-12-2018
Date de début 24-12-2018
Rapport du 07-01-2019

Référence de l'échantillon: 002
Information relative aux échantillons BF2 Cuve 1

Détermination de la chaîne de carbone

essence	C9-C14
kérosène et pétrole	C10-C16
diesel et gazole	C10-C28
huile de moteur	C20-C36
mazout	C10-C36

Les pics C10 et C40 sont introduits par le laboratoire et sont utilisés comme étalons internes.



Paraphe :

Projet St Lambert-La-Potherie
Référence du projet 18-B-44-00092
Réf. du rapport 12942202 - 1

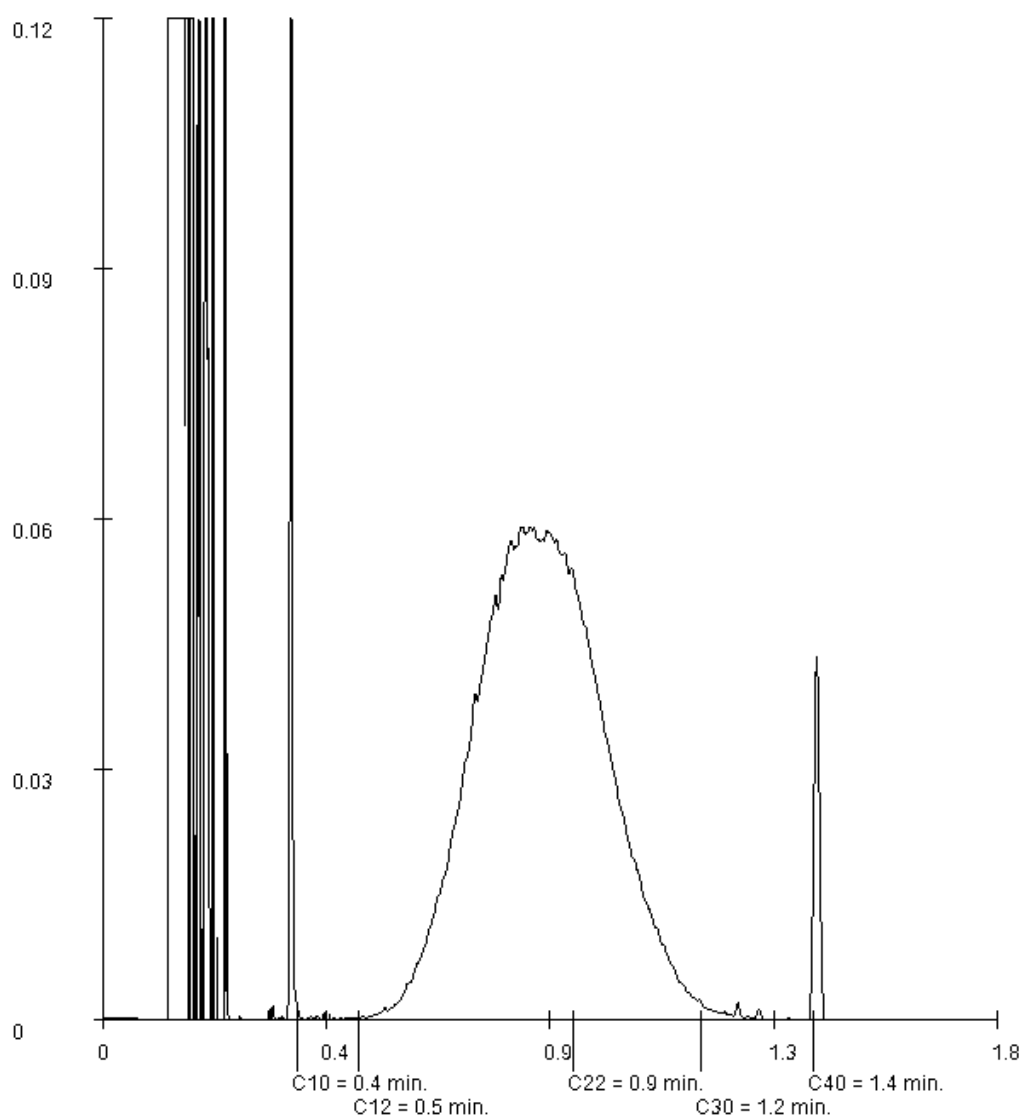
Date de commande 21-12-2018
Date de début 24-12-2018
Rapport du 07-01-2019

Référence de l'échantillon: 003
Information relative aux échantillons BF3 Cuve 1

Détermination de la chaîne de carbone

essence	C9-C14
kérosène et pétrole	C10-C16
diesel et gazole	C10-C28
huile de moteur	C20-C36
mazout	C10-C36

Les pics C10 et C40 sont introduits par le laboratoire et sont utilisés comme étalons internes.



Paraphe :

Projet St Lambert-La-Potherie
Référence du projet 18-B-44-00092
Réf. du rapport 12942202 - 1

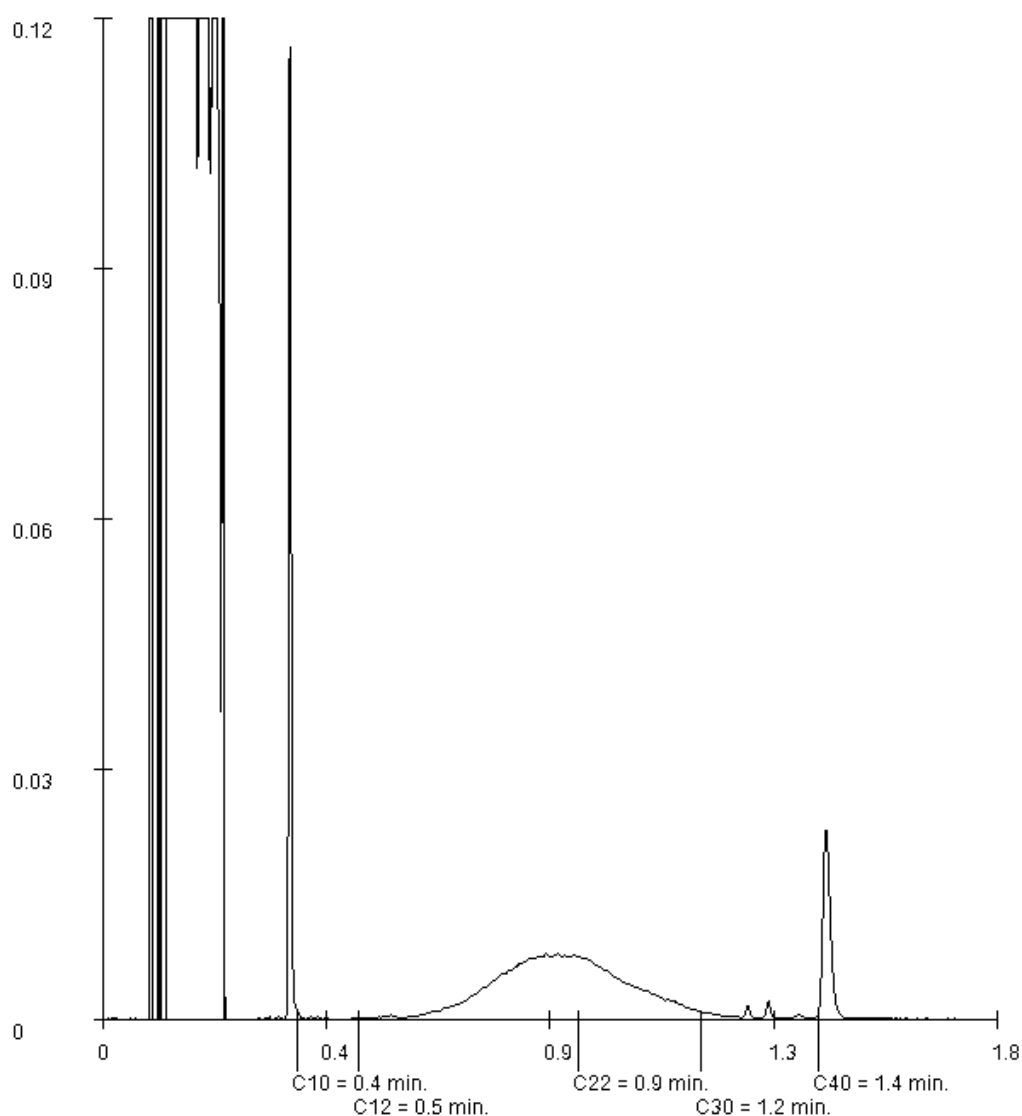
Date de commande 21-12-2018
Date de début 24-12-2018
Rapport du 07-01-2019

Référence de l'échantillon: 004
Information relative aux échantillons BF4 Cuve 1

Détermination de la chaîne de carbone

essence	C9-C14
kérosène et pétrole	C10-C16
diesel et gazole	C10-C28
huile de moteur	C20-C36
mazout	C10-C36

Les pics C10 et C40 sont introduits par le laboratoire et sont utilisés comme étalons internes.



Paraphe :

Projet St Lambert-La-Potherie
Référence du projet 18-B-44-00092
Réf. du rapport 12942202 - 1

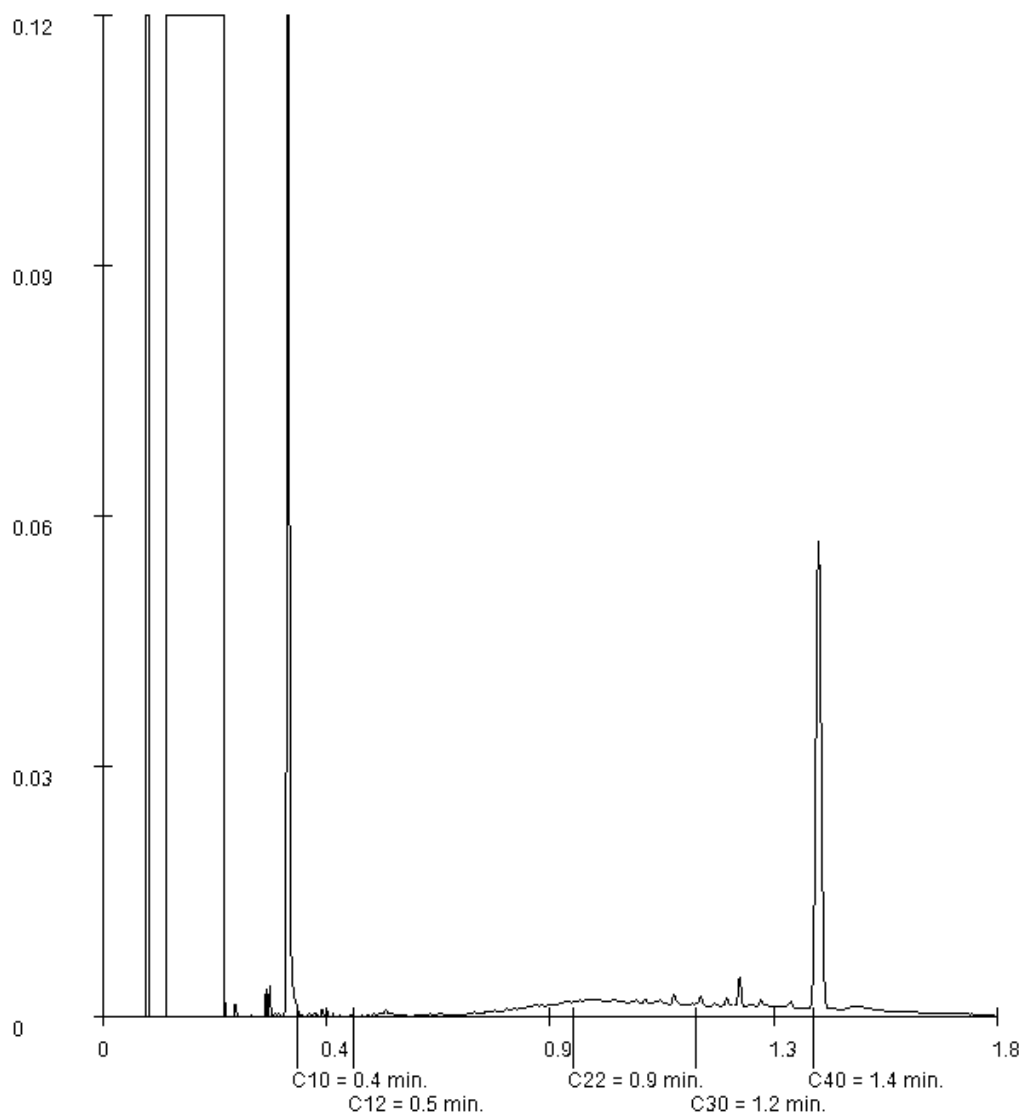
Date de commande 21-12-2018
Date de début 24-12-2018
Rapport du 07-01-2019

Référence de l'échantillon: 005
Information relative aux échantillons BF1 Cuve 2

Détermination de la chaîne de carbone

essence	C9-C14
kérosène et pétrole	C10-C16
diesel et gazole	C10-C28
huile de moteur	C20-C36
mazout	C10-C36

Les pics C10 et C40 sont introduits par le laboratoire et sont utilisés comme étalons internes.



Paraphe :

Projet St Lambert-La-Potherie
Référence du projet 18-B-44-00092
Réf. du rapport 12942202 - 1

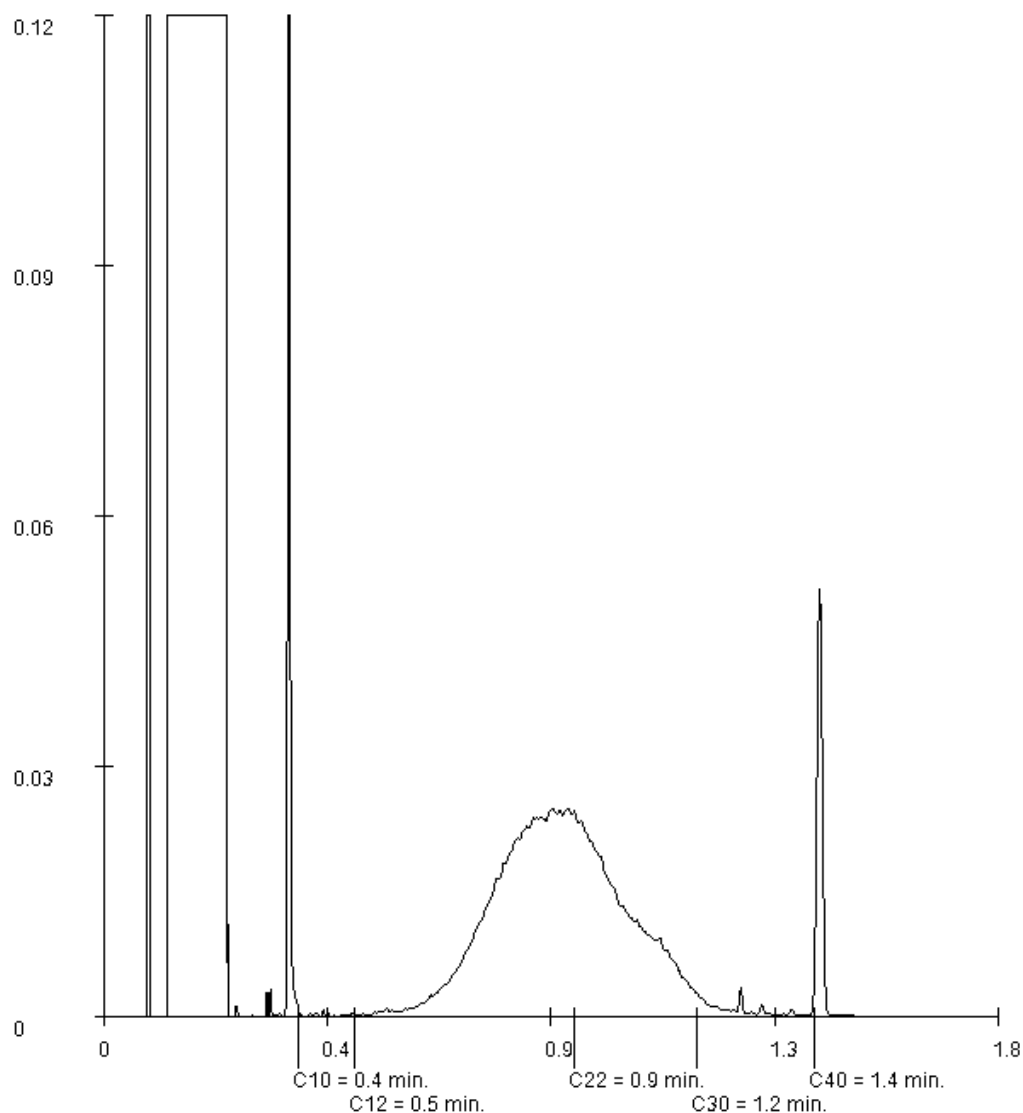
Date de commande 21-12-2018
Date de début 24-12-2018
Rapport du 07-01-2019

Référence de l'échantillon: 007
Information relative aux échantillons BF3 Cuve 3

Détermination de la chaîne de carbone

essence	C9-C14
kérosène et pétrole	C10-C16
diesel et gazole	C10-C28
huile de moteur	C20-C36
mazout	C10-C36

Les pics C10 et C40 sont introduits par le laboratoire et sont utilisés comme étalons internes.



Paraphe :

8.2.9 GESTION PLUVIALE (EXTRAIT DOSSIER DE DECLARATION LOI SUR L'EAU ABE MONTEMONT)

L'opération projetée de création d'un lotissement d'habitations est portée par la commune de Saint Lambert la Potherie. Elle occupera l'ancien site industriel de l'entreprise Synchro Diffusion. Après le déménagement de l'entreprise en 2012, le site a été acquis par la commune en 2019 dans l'objectif de créer un lotissement. Les surfaces ont été déconstruites et sont actuellement en friche. L'emprise du projet est inscrite en zone 1AU du PLUi d'Angers Loire Métropole (zone destinée à être ouverte à l'urbanisation à dominante d'habitat) et dans l'OAP Chantoiseau. Cet aménagement constituera une jonction entre le centre-bourg et le domaine de l'Angevaine.

L'opération d'une superficie de 1.7 hectares sera composée de 13 lots d'accession à la propriété et de 4 ilots comprenant un total de 21 logements. La présence d'une ligne de partage des eaux traversant d'Est en Ouest l'opération limite le bassin versant à la seule opération.

La capacité d'infiltration du site conduit au complexe : rétention des événements décennaux – infiltration.

Les mesures compensatoires principales prévues pour cet aménagement s'articulent sur la mise en place :

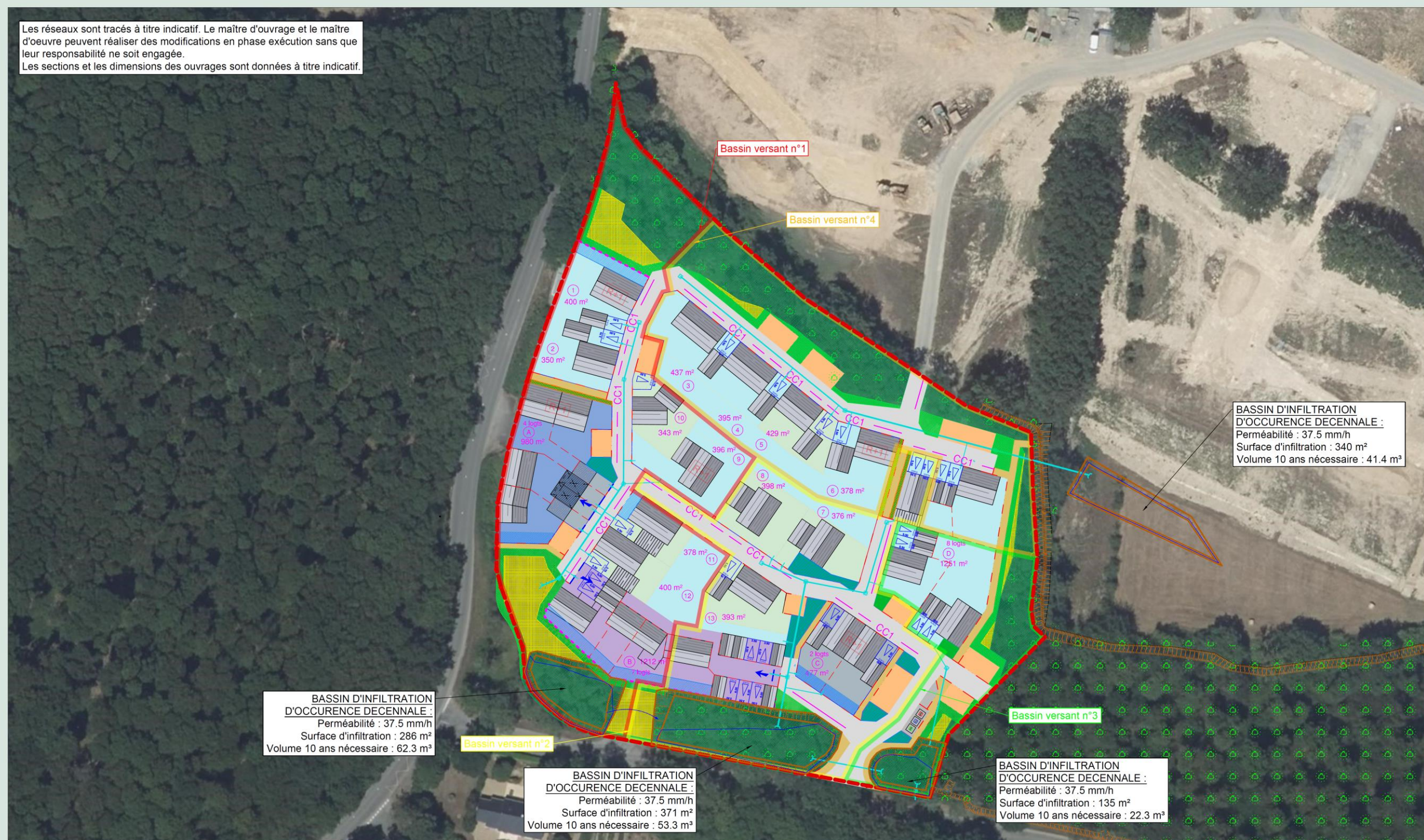
- Pour la partie Nord :

d'un réseau de collecte des eaux pluviales, d'un bassin d'infiltration d'un volume total de 41.4 m³ infiltrant des pluies d'occurrence **décennale**, puis surverse des événements exceptionnels vers le champ directement en aval classé en zone humide.

- Pour la partie Sud :

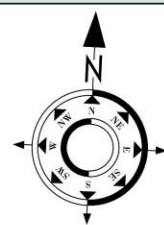
De trois réseaux de collecte des eaux pluviales, de trois bassins d'infiltration en cascade de volume respectif 62.3 m³, 53.3 m³ et 22.3 m³, infiltrant des pluies d'occurrence **décennale**, et d'une surverse finale vers le fossé communal, prévu d'être busé par Angers Loire Métropole.

Les réseaux sont tracés à titre indicatif. Le maître d'ouvrage et le maître d'oeuvre peuvent réaliser des modifications en phase exécution sans que leur responsabilité ne soit engagée.
Les sections et les dimensions des ouvrages sont données à titre indicatif.



Réf. : 503-24

Bureau d'études techniques en assainissement
25 rue David d'Angers, 49 130 Les Ponts de Cé
Tel. : 02.41.44.61.78
e-mail : abemontemont@gmail.com



ANNEXE 2 : SCHEMA D'IMPLANTATION DE L'ASSAINISSEMENT PLUVIAL RETENU

Commune de SAINT LAMBERT LA POTHERIE

"Chantoiseau"

Echelle : 1/1000 (Format A3)