

SOMMAIRE DES ANNEXES

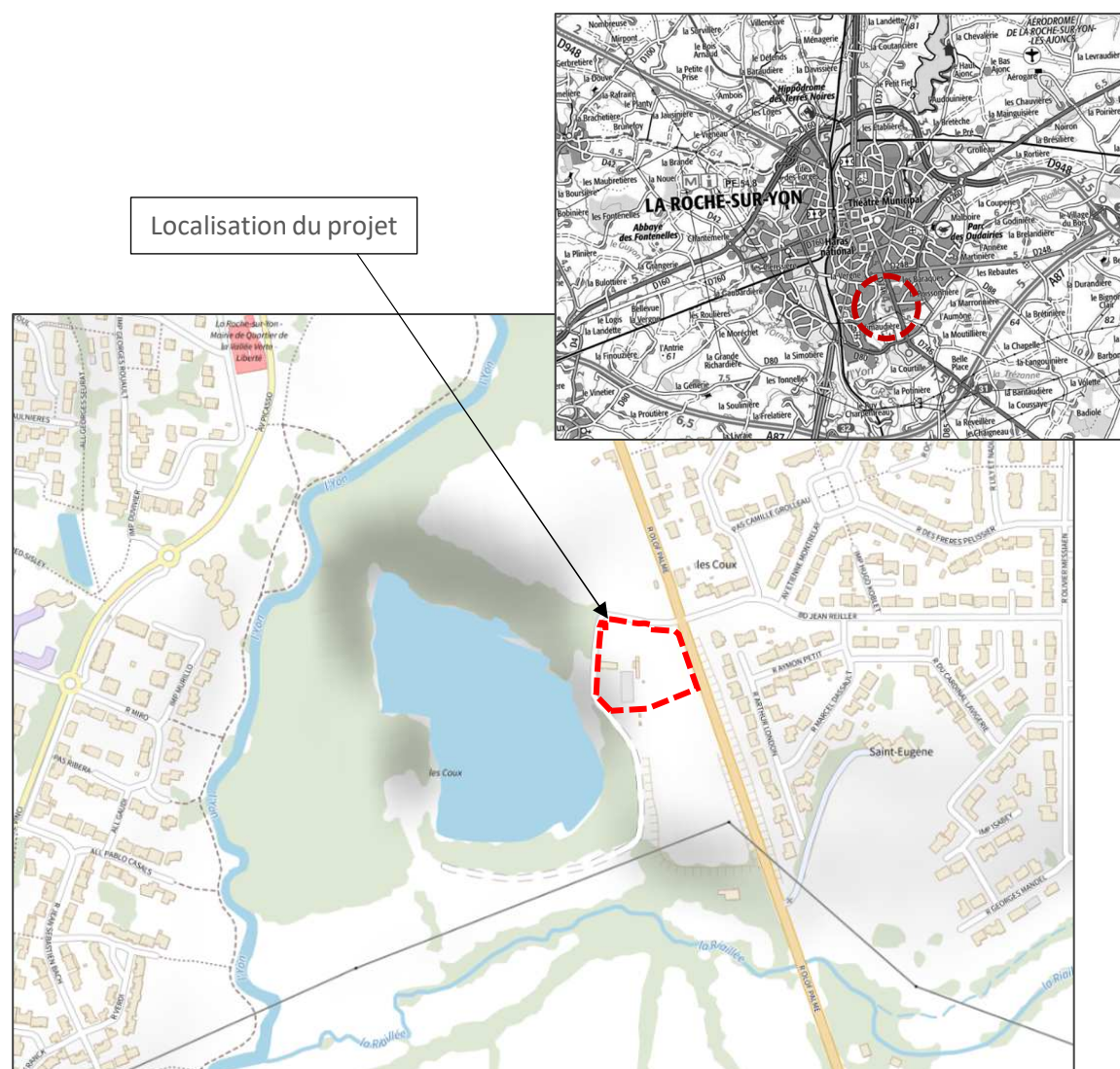
1.	LOCALISATION	2
1.1.	LOCALISATION GEOGRAPHIQUE.....	2
1.2.	SITUATION ET OCCUPATION DES SOLS	2
1.3.	PLAN TOPOGRAPHIQUE DE L'ETAT ACTUEL	3
1.4.	PHOTOS DE L'ETAT EXISTANT	4
2.	PRESENTATION DU PROJET	5
2.1.	COMPLEMENTS AU CERFA	5
	4.2 Objectifs du projet	
	4.1 Nature du projet, y compris les éventuels travaux de démolition	
2.2.	DESCRIPTIF TECHNIQUE DU PROJET.....	6
3.	PLAN CADASTRAL.....	7
4.	VOLETS REGLEMENTAIRES APPLIQUES AU PROJET.....	8
4.1.	DOCUMENT D'URBANISME	8
4.2.	GESTION DES EAUX PLUVIALES.....	10
4.3.	APPLICATION DE COEFFICIENTS A VALEUR ENVIRONNEMENTALE	12
5.	AXES DE CIRCULATION AUTOUR DU PROJET	13
6.	PREVENTION DE PREVENTION DU BRUIT DANS L'ENVIRONNEMENT.....	15
7.	MILIEUX NATURELS ET INVENTAIRES	16
7.1.	ARRETE DE PROTECTION DE BIOTOPE	16
7.2.	ZONE NATURELLE D'INTERET ÉCOLOGIQUE, FAUNISTIQUES ET FLORISTIQUE	16
7.3.	STRATEGIE DE CREATION D'AIRES PROTEGEES	18
7.4.	PERIMETRE NATURA 2000	19
7.5.	PARC NATUREL REGIONAL.....	21
7.6.	INVENTAIRES DES ZONES HUMIDES	21
7.7.	INVENTAIRE DANS LE CADRE DU PROJET	24
8.	EAU ET ZONE DE PROTECTION	25
8.1.	ZONES DE REPARTITION DES EAUX (ZRE)	25
8.2.	CAPTAGE D'EAU POTABLE.....	26
8.3.	PERIMETRE DE PROTECTION DE LA RETENUE DE MOULIN PAPON	27
9.	RISQUES MAJEURS (RISQUES NATURELS ET TECHNOLOGIQUES).....	28
9.1.	RISQUES NATURELS	28
9.2.	RISQUES TECHNOLOGIQUES ET INDUSTRIELS	32
9.3.	SITES INDUSTRIELS ET POLLUES	33
9.4.	INSTALLATIONS CLASSEES POUR LA PROTECTION DE L'ENVIRONNEMENT	34
10.	PATRIMOINE PAYSAGER ET ARCHITECTURAL.....	34
10.1.	SITES CLASSES ET SITES INSCRITS.....	34
10.2.	MONUMENTS HISTORIQUES.....	35
10.3.	SITES PATRIMONIAUX REMARQUABLES.....	36
11.	PROGRAMMES D'AMENAGEMENT DANS LE SECTEUR	37
12.	LES INCIDENCES DU PROJET IDENTIFIEES	39
	6.2 Les incidences du projet identifiées au 6.1 du cerfa sont-elles susceptibles d'être cumulées avec d'autres projets existants ou approuvés ?	



1. LOCALISATION

1.1. Localisation géographique

Le projet porté par La Roche-sur-Yon Agglomération s'implante au Sud de la Ville de La Roche-sur-Yon, dans un territoire en mutation, à proximité de la carrière des Coux.



Extrait du plan IGN (geoportail.fr)

1.2. Situation et occupation des sols

a. Dans le parcellaire

Le site étudié est le siège de l'association La Roche-sur-Yon Vendée Cyclisme sur sa partie Ouest ; cet espace aménagé est occupé d'un hangar et d'une aire de stationnement (ou circulation). L'espace est clôturé, et comporte une haie en limite Est.

Dans sa partie Est, lieu des aménagements en extension du site RVC, l'occupation était ancienne, marquée par l'existence d'une centrale à béton ; aujourd'hui totalement démantelée. Il ne reste de cette occupation qu'un espace remblayé, nivelé.



Le parcellaire est bordé à l'Ouest par la carrière des Coux, aujourd'hui désaffectée (et remplie d'eau formant un vaste étang) et inaccessible au public.

b. Sur les abords

Au Nord, le chemin d'entrée vers le site de l'association Roche Vendée Cyclisme depuis la rue Olof Palme.

A l'Ouest, le chemin se poursuit (fermé par une barrière) pour rejoindre la carrière des Coux.

À l'Est, le parcellaire est longé par la rue Olof Palme, puis de l'autre côté, des quartiers d'habitation (Quartier du Coteau).

Au Sud le projet est bordé par la continuité de la parcelle désurbanisée (également occupé par l'ancienne centrale béton auparavant) ainsi que des prairies.



Extrait de l'orthophotoplan sur le secteur étudié (géoportail.fr, mai 2022)

1.3. Plan topographique de l'état actuel

Cf. Plan topographique en annexe (GEOUEST, octobre 2023)



1.4. Photos de l'état existant



Photos @GEOUEST, 11/03/2024



1-Vue depuis le Nord du parcellaire sur le Sud (entrée actuelle de l'Association Roche Vendée Cyclisme)



2-Vue depuis le Nord-ouest du parcellaire sur le Sud-Ouest



3-Vue depuis le Nord-est du parcellaire sur le Sud-est



4-Vue depuis le Sud-est du parcellaire vers le Nord

2. PRESENTATION DU PROJET

Depuis 2012, la Commune de La Roche-sur-Yon met à disposition de l'association **La Roche-sur-Yon Vendée Cyclisme** un espace aménagé (Club House, hangar et aire de stationnement) au Sud de la ville, en retrait de la route de Luçon (rue Olof Palme). Le parcellaire visé est contigu à la parcelle déjà aménagée, 140 rue Olof Palme, pour une surface totale d'environ 6 700 m². Un Permis de construire a été déposé.

2.1. Compléments au Cerfa

4.1 Nature du projet, y compris les éventuels travaux de démolition

Le projet se situe sur les parcelles CH 19p, CH22 et CH 23.

Ces parcelles sont aménagées comme suit :

- A l'Ouest, les parcelles CH 22 et CH 23 sont **le siège de l'association La Roche-sur-Yon Vendée Cyclisme**. Elles comprennent un modulaire dédié aux salariés et intégrant un espace de réunion, un second modulaire vestiaire et un hangar abritant le chantier d'insertion Vista mis en œuvre en lien avec l'Etat dans le cadre de la préparation des Jeux olympiques.
- A l'Est, la parcelle CH 19p est une zone de remblai issue de la déconstruction d'une ancienne centrale à béton (Naulet).

Le projet se veut être **une solution provisoire dans l'attente d'une réflexion globale** sur le devenir de la carrière des Coux. A ce titre, l'ensemble des dispositifs implantés est **démontable** pour permettre de tenir compte du futur devenir du site. Il s'inscrit aussi dans une volonté de **requalification** sous forme d'une solution provisoire d'une ancienne friche.

Aujourd'hui, il s'agit donc d'une solution provisoire afin de répondre aux besoins de la Roche-sur-Yon Vendée Cyclisme et du chantier d'insertion piloté par Vista qu'elle abrite et coordonne.

Le projet consiste en:

- la création de deux modules sur les parcelles CH 22 et CH 23: **le premier abritera une partie des 10 salariés de la Roche-sur-Yon Vendée Cyclisme, le second permettra le stockage de matériels**
- la **création d'un modulaire atelier** afin d'accueillir dans de bonnes conditions **le chantier d'insertion Vista** (actuellement hébergé dans le hangar, zone de stockage de vélos peut adaptée à la réparation de cycles: manque d'espaces, faible luminosité)
- la rénovation de l'espace de stationnement existant et le renforcement de l'offre de stationnements (vélos et motorisés) afin de répondre aux besoins du club sportif (employés et public)

4.2 Objectifs du projet

Le projet remplit 4 objectifs:

- **améliorer les conditions de travail du chantier d'insertion piloté par Vista** et coordonné par la Roche-sur-Yon Vendée Cyclisme. L'objectif de l'agglomération est **d'apporter une réponse rapide** à ce besoin afin de garantir des conditions de travail adaptées aux salariés. Le chantier



d'insertion s'inscrit dans la **volonté de l'Etat et de l'association Vista de rénover des cycles pour les jeux olympiques** et dans le futur de promouvoir l'usage du vélo via la remise en service (réparation) de cycles.

- **améliorer les conditions de travail des employés de la Roche-sur-Yon Vendée Cyclisme** via l'extension de leur zone de travail (un futur modulaire est dédié à l'accueil d'un espace de bureaux). Il s'agit urgemment de **répondre aux problématiques d'espaces**, le bâti existant ne comprenant qu'un seul bureau prévu pour deux agents et en accueillant actuellement quatre. Les 6 autres employés utilisent la salle de réunion comme espace de bureautique.

- **organiser le stockage du matériel sur le site**. Un futur modulaire est dédié à ce stockage pour garantir la pérennité et la sécurité des matériels stockés. Actuellement, une partie des vélos et outillages est stockée au sein du hangar ne permettant pas de garantir leur classification, accessibilité et sécurité.

- **adapter l'offre de stationnements au besoin du site** en tenant compte du chantier d'insertion: mise en place d'une offre de stationnements cycles et développement de l'offre dédiée aux véhicules motorisés (anticipation d'un futur développement du chantier d'insertion)

Au regard de ses quatre objectifs, il apparaît une notion d'urgence pour répondre aux problématiques rencontrées. Aussi, l'agglomération de la Roche-sur-Yon porte un projet d'aménagement provisoire utilisant des modulaires afin de permettre de démonter l'ensemble des dispositifs dans un futur proche. Le projet permet ainsi de tenir compte des évolutions futures du site de la carrière des Coux.

2.2. Descriptif technique du projet

Le projet comporte :

- la création de 20 places de parking au Nord-est, y compris la zone de circulation
- la pose de modulaires pour :
 - créer un atelier (secteur Est)
 - aménager des espaces de logistic et administratif (parcelle déjà occupée, à l'Ouest).
- la réfection des revêtements existants, sur la zone pédagogique
- la délimitation de 10 places de parking dans la partie existante
- des aménagements paysagers.

Concernant la gestion des eaux pluviales, le projet se conforme à la réglementation du PLU de La Roche-sur-Yon, avec la mise en œuvre d'une gestion à la parcelle comportant un espace de collecte et d'épuration des eaux pluviales issues des aires stationnées créées (cf. paragraphe 4.1).

L'infiltration des eaux n'est pas retenue dans ce site totalement remblayé.

Une note hydraulique est jointe à la fin du présent dossier d'annexes à la demande d'examen au cas-par-cas (élément du Permis de construire).

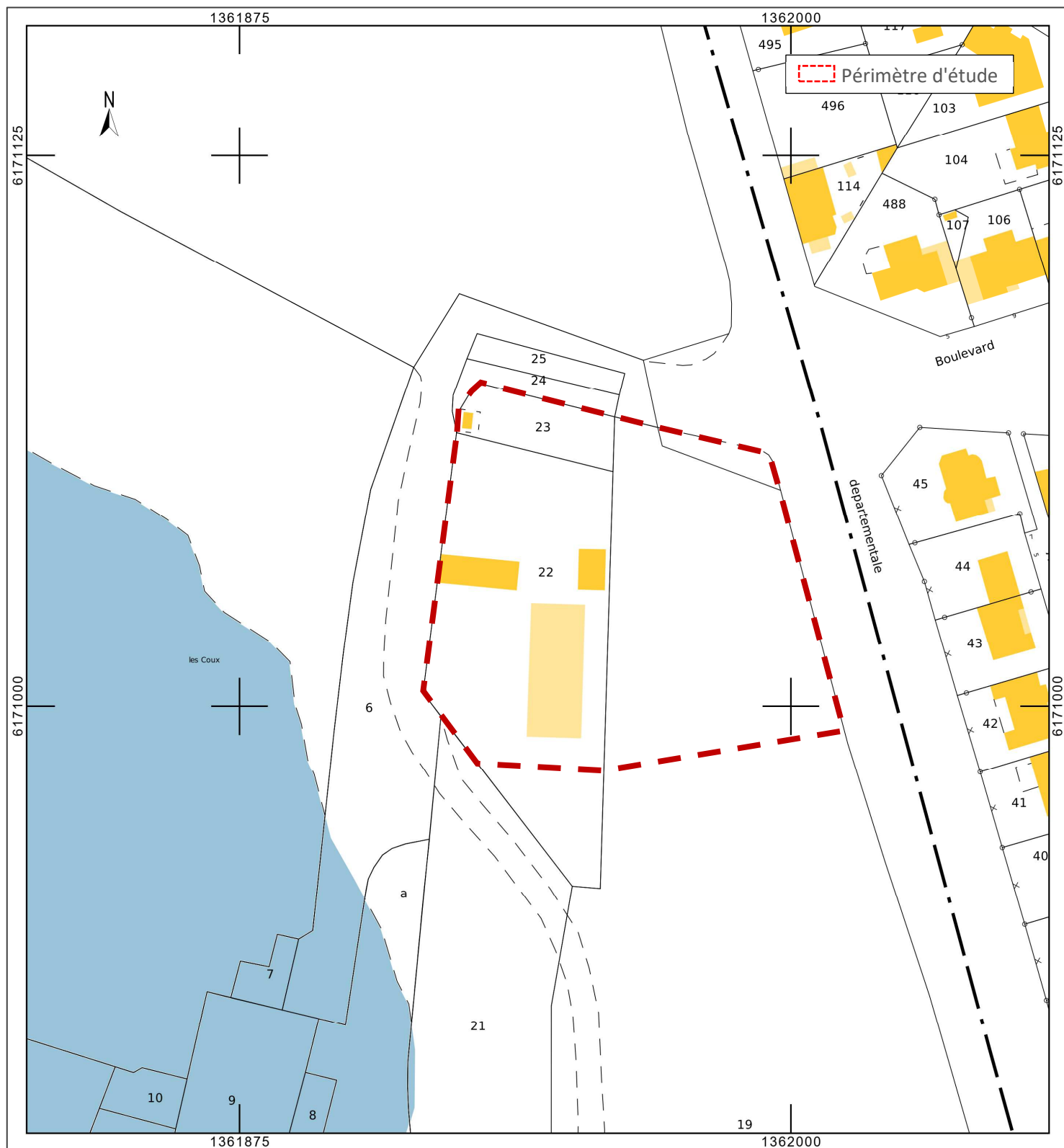
Pièce jointe :

Plan de composition du projet d'aménagement du site Roche Vendée Cyclisme



3. PLAN CADASTRAL

Le projet est situé sur les parcelles n°19p, 22p et 23 de la section CH pour une surface cadastrée d'environ 6 700 m².



Extrait du plan cadastral sur le secteur étudié, échelle 1/2500^e (Mars 2024 ; cadastre.gouv.fr)



Les parcelles CH24 et CH25 de la même section sont la voie de circulation et de stationnement extérieur au site RVC



4. VOLETS REGLEMENTAIRES APPLIQUES AU PROJET

4.1. Document d'urbanisme

L'urbanisme de la Ville de La Roche-sur-Yon est régi par un Plan Local d'Urbanisme approuvé le 28 novembre 2023.

Le projet concerné par la présente demande est classé en zone 1AUL "zone d'urbanisation future à vocation sportive, de loisirs et/ou touristique" et fait l'objet d'une orientation d'aménagement particulière.



Extrait du Plan Local d'Urbanisme (geoportail-urbanisme.fr)



9. OAP LES COUX

CONTEXTE

Au niveau de l'entrée de ville Sud de la commune (route de Luçon), la collectivité dispose d'un vaste foncier, d'environ 24 ha, reliant la vallée verte à La Péronnière : le secteur des Coux. Ancienne carrière dont l'activité a cessé en 2012, le site, aujourd'hui désaffecté, est en voie de requalification dans l'optique d'offrir aux Yonnais un Parc Naturel Urbain, à travers la valorisation des vallées.

Véritable poumon vert de la ville, à proximité du centre-ville, le site des Coux renferme une mosaïque de milieux naturels riches et présente quelques liaisons douces informelles. Dans son espace central, l'ancienne carrière constitue un paysage atypique doté d'une forte richesse écologique.

Depuis la cessation d'activité, le site est utilisé par des associations de plongée et celle de la Roche Vendée Cyclisme (VTT, trial). Il est à noter qu'il n'est plus identifié comme ressource secondaire en eau potable.



ENJEUX :

1. Faire du site une coulée verte aménagée jouant un rôle d'articulation entre le centre-ville au Nord et le tissu pavillonnaire à l'Est et à l'Ouest
2. créer un parc naturel urbain conciliant préservation et valorisation du site
3. devenir une nouvelle centralité structurante tournée vers un urbanisme de transition, centré sur la nature et un mode de vie local retrouvé

PRINCIPES DE DESSERTE :

La desserte automobile est prévue uniquement sur la rue Olof Palme, en face du boulevard Jean Reiller.

Le site sera connecté aux quartiers et sites environnants par des liaisons douces existantes ou à créer, permettant de traverser le secteur du Nord au Sud et d'Ouest en Est. Ces liaisons permettront de faire le tour de la carrière, qui sera l'élément central du projet de requalification des Coux.

PRINCIPES D'AMÉNAGEMENT ET PROGRAMMATION :

L'aménagement du secteur des Coux sera connecté aux espaces attenants, à savoir le parc de la Vigne aux roses, la plaine de la Vallée Verte, le coteau de La Péronnière.

Plusieurs fonctions ont été définies à l'issue du programme défini lors de l'étude :

Nature :

Le parc naturel urbain de l'Yon est avant tout un espace naturel parfaitement préservé en pleine ville. C'est ce qui fait son intérêt et son attractivité, le challenge est de concilier préservation et fréquentation, entre maintien de la biodiversité et du pâturage, et ouverture du site au public, avec un objectif pédagogique notamment en faveur de la préservation et de la connaissance des espaces.

Loisir :

Autour du cœur sauvage, s'organisera la vocation de loisir du site, qui tirera parti du paysage extraordinaire de la carrière, des chemins et des

Points clés de l'aménagement

En contact avec le tissu urbain du quartier du Coteau, un espace voué aux loisirs / sports / tourisme est envisagé. Tirant profit d'une topographie peu accidentée, sont envisagées les activités d'accueil du site, les activités liées au RVC et les autres activités touristiques et de loisirs

Sur la partie Ouest, en contact avec l'Yon, un espace à vocation naturelle est envisagé. Il s'agit d'une composante de la Trame verte et Bleue avec notamment des espaces de pâturage

Sur la partie Sud, un espace aujourd'hui dégradé fera l'objet d'une renaturation.

Au centre de ces espaces, seront valorisés les abords de l'ancienne carrière en créant des points de vue, des effets aménagés, comme point d'accroche pour des parcours touristiques / découverte de la vallée de l'Yon et Riallée

Calendrier

- ouverture partielle du site au public en 2025 par un chantier "ouvert" autour d'un aménagement phare / mise en scène du site
- aménagement global du site à partir de 2026 / 2027

rivières. L'objectif est de faire vivre une expérience dépaysante facilement accessible, de donner un sentiment d'ailleurs, de profiter du calme et de la nature. Des aires de pique-nique, de jeu seront mises à disposition, accompagnées d'un parcours pédestre autour du parc.

Sport :

Dans les espaces de la zone périphérique, les équipements sportifs seront localisés de façon à protéger la zone centrale. Les espaces de loisir et de nature seront polyvalents et accueilleront les pratiques libres telles que les sports de plein air et la plongée, le club de vélo RVC.

Le grand plateau de loisirs permettra également d'accueillir des événements sportifs et des compétitions.

Culture :

Le plateau de loisirs, bien desservi et à distance de tout voisinage, élargira sa vocation à la culture et à l'événementiel, tout en profitant d'un emplacement privilégié en hauteur avec des vues sur le paysage. Le site s'avère adapté pour organiser des événements festifs.

Tourisme :

A travers ses différents usages, le site participera alors à l'attraction touristique de la Ville, à l'instar des animaux de la place, du haras ou encore du musée du chocolat.

Des équipements touristiques pourront y être implantés, en accompagnement des aménagements paysagers et de loisirs.



4.2. Gestion des eaux pluviales

4.2.1. Règles et dispositions inscrites au PLU

Dans les dispositions réglementaires communes aux zones (Règlement d'urbanisme en vigueur en date du 28/11/2023), il est indiqué :

Eaux pluviales

- La rétention des eaux pluviales à la parcelle est à privilégier. Néanmoins, en cas d'impossibilité avérée de gérer l'ensemble des eaux pluviales sur l'unité foncière, par la rétention et/ou l'infiltration des eaux, il pourra être demandé une autorisation d'évacuer les eaux pluviales vers le réseau public lorsqu'il existe.
- Le débit rejeté dans le réseau sera limité à 3 litres/seconde par hectare (prise en compte de la totalité de la surface de la parcelle) conformément aux prescriptions du SDAGE.
- Pour les parkings :
 - La mise en œuvre d'ouvrage de prétraitement de type phytoépuration (noue plantée) des eaux de ruissellement de parking et/ou de zones de stockage ou manutention non couvertes est à privilégier.
L'utilisation de matériaux limitant l'imperméabilisation des surfaces est à favoriser dans les projets.
 - Les eaux issues des parkings couverts supérieurs à 10 places devront subir un traitement de débouage / déshuilage, avant rejet dans le réseau interne d'eaux usées.
 - Les eaux issues des parkings de surface transiteront vers un dispositif de prétraitement débouageur-séparateur particulier avant rejet dans le réseau interne d'eaux pluviales, conformément à la législation en vigueur.
- La collecte des eaux pluviales de toiture, via une cuve enterrée ou aérienne, pour utiliser l'eau de pluie à des usages extérieurs au bâtiment (arrosage du jardin, lavage de la voiture...) est fortement préconisée.

Conformément au SDAGE Loire-Bretagne 2022-2027 (sur lequel s'appuie les dispositions communes du PLU), la pluie d'occurrence à retenir est **une pluie décennale**.

4.2.2. Bilan des surfaces après aménagement et coefficient d'imperméabilisation

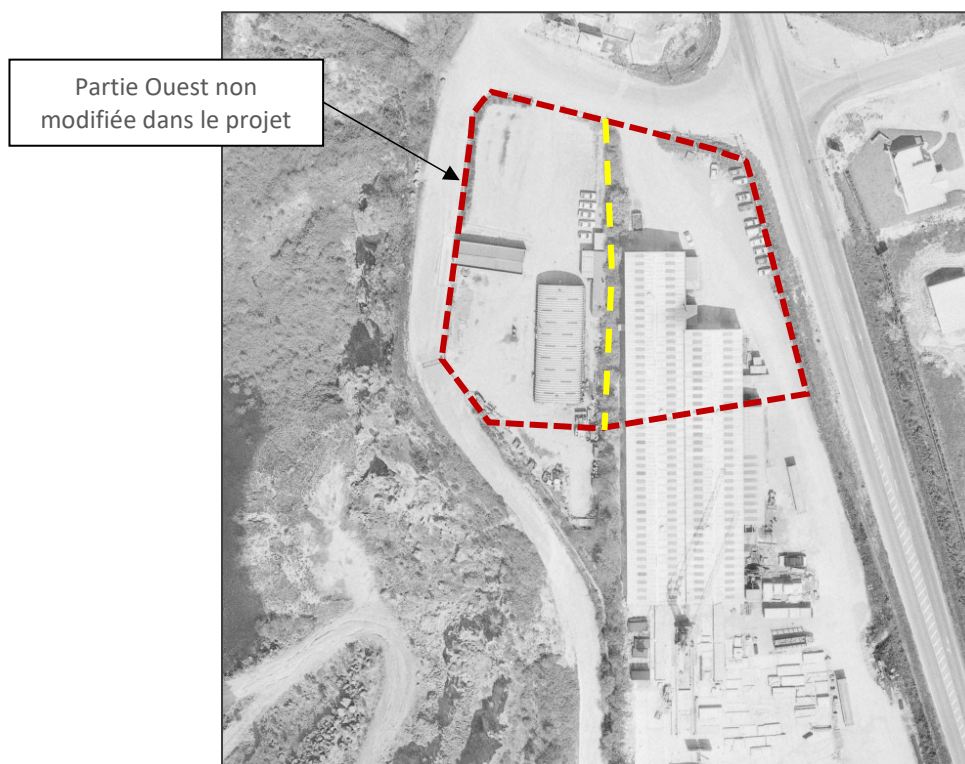
Au préalable,

1/ Les aménagements de la partie Ouest, existants en contre-bas de la zone Est, sont déjà gérés d'un point de vue du pluvial : collecte des eaux pluviales avec réseau EP existants non modifiés dans le projet et rejet vers un fossé existant.

2/ Cette zone Ouest (*tout comme la zone Est*) était aménagée avant 1992 (*date d'application de la Loi sur l'eau ; date avant laquelle un aménagement n'est pas soumis à mise aux normes par obligation réglementaire*).

Ainsi, les aménagements existants ne sont pas considérés dans le calcul des surfaces à collecter et traiter car les modifications prévues restent sans imperméabilisation supplémentaire.





1992 : existence d'une imperméabilisation sur la partie Ouest, non modifiée par le présent projet

Le bilan des surfaces s'établit donc sur la partie Est, à réaménager totalement.

Type de surface	Superficies	Coefficients d'imperméabilisation	Superficies relatives
Toitures	177 m ²	1	177 m ²
Parking et enrobé	1 045 m ²	0,95	992 m ²
Rampe d'accès	18 m ²	0,97	17 m ²
Noue de rétention des EP	90 m ²	0,98	88 m ²
Bilan et total	1 330 m²	0,96	1 275 m²

Après aménagement de la partie Est, le coefficient d'imperméabilisation est estimé à **0,96**, sur 1 330 m²

4.2.3. Débit de restitution

Le débit de 3 l/s/ha imposé par le PLU est beaucoup trop faible pour être appliqué au projet (0,4 l/s).

Il existe un réseau de collecte intérieur au projet (pour la partie Ouest) : il s'agira donc d'effectuer un rejet par surverse au-delà du volume décennal (cf. ci-dessous) dans ce réseau.



4.2.4. Système de gestion des eaux pluviales retenu

Le dimensionnement est fait à partir de la "Méthode des Volumes" appliquée pour les projets de superficies inférieures à 1 ha.

Les eaux prises en compte pour dimensionner un ouvrage de stockage sont **les eaux interceptées par les surfaces imperméabilisées** dans la partie Est du projet : elles correspondent aux eaux de toitures, de ruissellement des stationnements et espaces circulés imperméabilisés (cf. calcul précédent).

Suivant ces informations, le **volume décennal** à stocker est de : **33 m³**.

Pour rappel, le sol est remblayé, ne permettant pas l'infiltration (complète) des eaux pluviales.

Le système de collecte et de rétention sera sous forme d'**une noue plantée pour y réaliser de la phytoépuration** ; équipée d'une surverse sous forme d'une grille placée à la cote du terrain naturel.

Les eaux rejoignent ensuite le réseau "eaux pluviales" existant à l'Ouest. Le rejet des eaux au réseau de la Ville de La Roche-sur-Yon se fera par passage des eaux pluviales dans une canalisation permettant de réguler le débit à 1 l/s.

4.3. Application de coefficients à valeur environnementale

Définition (annexe 4, p 166/183 du PLU) :

Le coefficient fixe une obligation de maintien ou création de surfaces non imperméabilisées ou éco-aménageables sur l'unité foncière qui peut être satisfaite de plusieurs manières : espace libre en pleine terre, surface au sol artificialisée mais végétalisée sur une profondeur minimale déterminée par le règlement, toitures et murs végétalisés...

Les différentes manières de respecter cette obligation n'ayant pas la même efficacité du point de vue de la préservation de la biodiversité, le règlement du PLU prévoit un coefficient différent pour chacune d'entre elles permettant de prendre en compte cette différence d'efficacité.

Règles établies et présentées en annexe 4 du PLU :

Dans le cadre de son projet, le pétitionnaire dispose de 3 solutions permettant d'atteindre un objectif de développement durable :

- Solution 1 : coefficient de biodiversité (*avec des coefficients pondérateurs suivant les types de surfaces ou de végétalisation des surfaces*)
- Solution 2 : dispositif EnR visant l'autoconsommation
- Solution 3 : mixer "solution écologique" et "solution EnR".

Applications au projet :

Dans le cadre du projet porté par La Roche-sur-Yon Agglomération, les résultats des calculs obtenus pour chaque solution sont les suivantes :



Solution 1 Coefficient de Biodiversité (15 % minimum)	Solution 2 Dispositif EnR (autoconsommation)	Solution 3 Coefficient de Biodiversité (8% minimum) & Dispositif EnR
Pour la situation projetée, le coefficient de biotope calculé est de 0,26 (contre un état actuel égal à 0,36)	Aucun prévu	-
Recevable selon PLU	Non retenu	Non retenu

Le coefficient de Biodiversité après travaux envisagé est de 26 %, au-dessus du coefficient de Biodiversité minimum demandé au PLU (15 %). **Selon le règlement d'urbanisme, le projet répond aux attentes du PLU.**

5. AXES DE CIRCULATION AUTOUR DU PROJET

L'extension du parking et des aménagements de l'association la Roche Vendée Cyclisme s'insèrent dans un secteur en sortie de ville desservi par la route de Luçon (rue Olof Palme).

Ce parcellaire n'est accessible que depuis la rue Olof Palme.



Vue depuis la RD n°746 vers le Sud, avec l'Est du périmètre du projet sur la droite



Vue depuis la RD n°746 vers le Nord, avec la voie d'accès au projet sur la gauche



Vue depuis la RD n°80 vers l'Est, avec vue sur le carrefour menant au projet





Plan des liaisons viaires autour du projet (GEOUEST, mars 2024)

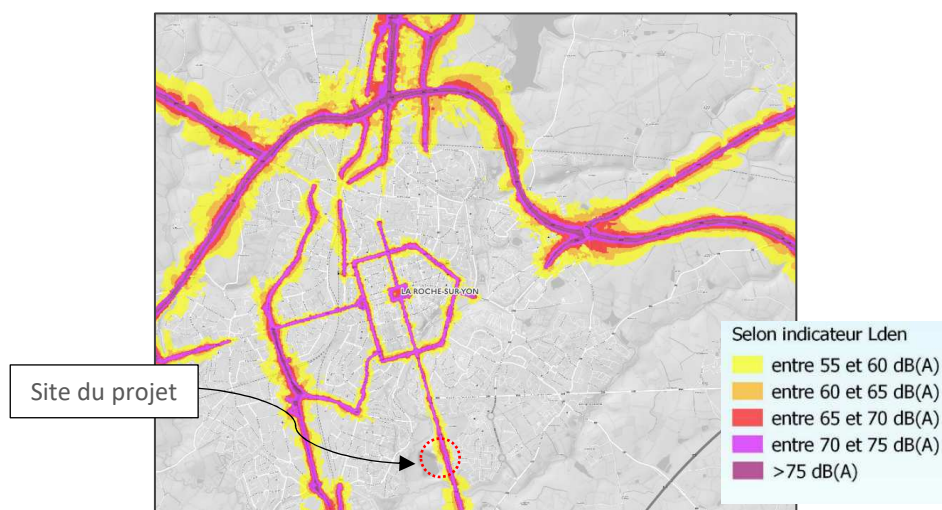
6. PREVENTION DE PREVENTION DU BRUIT DANS L'ENVIRONNEMENT

Le plan de prévention du bruit dans l'environnement est un plan d'actions visant à prévenir les effets du bruit, à réduire si nécessaire les niveaux de bruit, et à protéger s'il y a lieu les zones calmes.

Un plan de prévention du bruit dans l'environnement (PPBE) des infrastructures routières et autoroutières de l'État dans le Département de la Vendée a été piloté par la Direction Départementale des Territoires et de la Mer 85 (DDTM), avec l'assistance du centre d'études et d'expertise sur les risques, l'environnement, la mobilité et l'aménagement (Cerema Ouest).

L'Arrêté Préfectoral n°01/DDE/221 relatif au classement acoustique des infrastructures de transports terrestres et à l'isolement acoustique des bâtiments dans les secteurs affectés par le bruit concernant : Une voie communale de Montaigu et **les routes départementales** à l'exception des sections situées sur le territoire des communes de Challans, Château d'Olonne, Fontenay-le-Comte, Les Herbiers, Olonne sur Mer, La Roche sur Yon, Les Sables d'Olonne.

Ce plan fournit des cartographies du bruit qui permettent d'identifier les infrastructures routières particulièrement concernées par cet enjeu.



Carte d'exposition au bruit en Vendée (en Lden, le jour)

La Ville de La Roche-sur-Yon est concernée par un Plan de prévention du bruit dans l'environnement daté. Un nouveau PPBE est en cours d'élaboration au niveau de la Ville.

Le projet est situé à l'Ouest de la RD n°746 concernée par l'enjeu du bruit.



7. MILIEUX NATURELS ET INVENTAIRES

Le territoire de La Roche-sur-Yon est concerné par des inventaires et zones de protection écologiques.

7.1. Arrêté de Protection de Biotope

Les arrêtés de protection de biotope (APB ou APPB) sont des actes administratifs pris en vue de préserver les habitats des espèces protégées, l'équilibre biologique ou la fonctionnalité des milieux. Les arrêtés de protection de biotope visent à protéger les habitats nécessaires à l'alimentation, à la reproduction, au repos ou à la survie d'espèces protégées.

La Ville de La Roche-sur-Yon ne comporte pas de zone désignée par un Arrêté de Protection de Biotope ; le plus proche est situé au Sud sur la Commune de La Jonchère à environ 24 km du projet.

7.2. Zone Naturelle d'Intérêt Écologique, Faunistiques et Floristique

7.2.1. Généralités

L'inventaire des zones naturelles d'intérêt écologique, faunistique et floristique (ZNIEFF) a été lancé en 1982 par le Ministère de l'Environnement. Il avait pour objectif de réaliser une couverture des zones les plus intéressantes au plan écologique, essentiellement dans la perspective d'améliorer la connaissance du patrimoine naturel national et de fournir aux différents décideurs un outil d'aide à la prise en compte de l'environnement dans l'aménagement du territoire.

Ces zones sont classées en deux types :

- les ZNIEFF de type 1 constituent des secteurs caractérisés par leur intérêt biologique remarquable et doivent faire l'objet d'une attention toute particulière lors de l'élaboration de tout projet d'aménagement et de gestion
- les ZNIEFF de type 2 constituent des grands ensembles naturels riches et peu modifiés, ou qui offrent des potentialités biologiques importantes et doivent faire l'objet d'une prise en compte systématique dans les programmes de développement.

7.2.2. Éléments sur la portée juridique des ZNIEFF

Une ZNIEFF correspond à l'identification scientifique d'un secteur du territoire national particulièrement intéressant sur le plan écologique. L'ensemble de ces secteurs constitue l'inventaire des espaces naturels exceptionnels ou représentatifs du patrimoine faunistique et floristique de notre pays, et le cœur de l'inventaire national du patrimoine naturel prévu par l'article L. 411-5 du Code de l'Environnement.

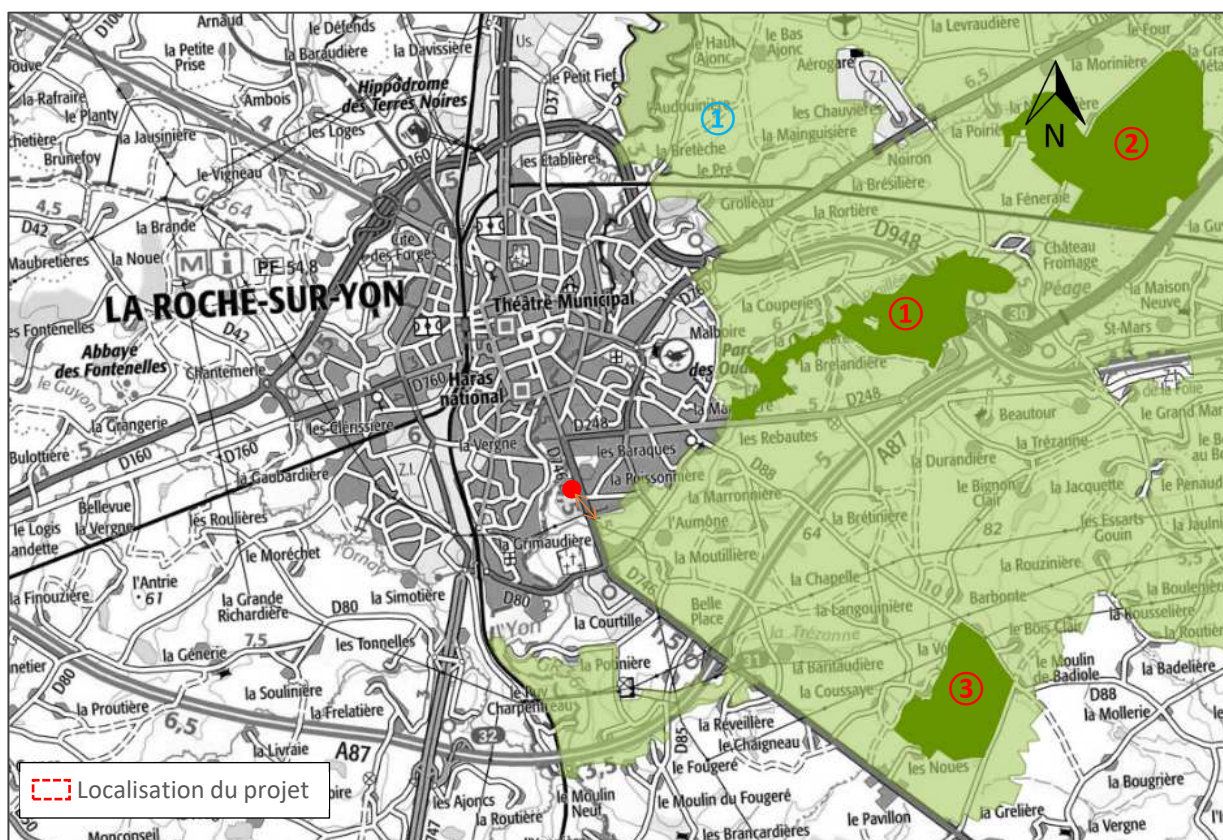


7.2.3. Détails des ZNIEFF sur le territoire de La Roche-sur-Yon

Le territoire de La Roche-sur-Yon est concerné par 4 ZNIEFF.

Tableau 1 : Tableau récapitulatif des ZNIEFF présentes aux alentours du site du projet

Périmètre	Intitulé	Situation du projet
ZNIEFF de type 1	① 520616308 "Vallée de La Riaillée"	à 1,9 km au Nord-Est
	② 520005761 "Forêt de Chateaufromage"	à 6,2 km au Nord-Est
	③ 520616310 "Bois et Étang de Badiolle"	à 4,3 km au Sud-Est
ZNIEFF de type 2	④ 520005759 "Zone de Bois et bocage à l'Est de La Roche-sur-Yon"	à 220 m au Sud-Est



Cartographie des ZNIEFF sur le territoire de La Roche-sur-Yon (carto.sigloire.fr)

Le projet n'est situé dans aucune de ces ZNIEFF. La plus proche est la ZNIEFF "Zone de Bois et Bocage à l'Est de La Roche-sur-Yon", située à environ 220 m au Sud-Est du projet. Les espèces inventoriées au sein de cette ZNIEFF ne sont pas concernées par le projet, notamment car des aménagements ont déjà été réalisés sur les terrains et que la partie Est du périmètre était autrefois occupée par une ancienne centrale béton.



ZNIEFF "Zone de Bois et Bocage à l'Est de La Roche-sur-Yon" (18 465 ha) :

Cette grande zone de bocage, bois, étangs, vallées, malgré une dégradation importante due au remembrement et à l'urbanisation, a conservé un intérêt écologique non négligeable. Le réseau hydrographique assez dense constitue un ensemble de corridors naturels, dont la Loutre est sans doute l'une des espèces phares.

De nombreuses espèces ont toutefois disparu ou sont en forte régression (Bouvreuil pivoine, Gros-bec casse noyau, Pie-Grièche écorcheur). C'est le cas notamment de plantes signalées dans le flore de Henri des Abbayes (1971) au Bourg-sous-la-Roche, qui n'ont pas été retrouvées.

L'autoroute Cholet - La Roche va séparer cette zone en 2 (en passant à l'ouest des forêts du Déroit et de la Chaize) et favorisera un nouveau morcellement du milieu.

7.3. Stratégie de Création d'Aires Protégées

7.3.1. Définition

La Stratégie de Création d'Aires Protégées est une stratégie nationale visant à améliorer la cohérence, la représentativité et l'efficacité du réseau métropolitain des aires protégées terrestres en contribuant au maintien de la biodiversité, au bon fonctionnement des écosystèmes et à l'amélioration de la trame écologique (inpn.mnhn.fr).

L'élaboration et la mise en œuvre de cette stratégie constituent une des mesures prioritaires du Grenelle de l'Environnement, définie par la loi n°2009-967 du 3 août 2009 (art.23) et **réaffirmée très récemment dans le cadre de la conférence environnementale de 2016** : les prochains objectifs de la SCAP (publication d'un bilan de la SCAP et lancement d'un nouveau diagnostic patrimonial) ont ainsi été inscrits au titre de la mesure 11b de la feuille de route pour la transition écologique 2016.

La stratégie nationale pour les aires protégées 2030 établit la cible de **couverture d'ici 2030 d'au moins 30% du territoire national et des eaux maritimes sous juridiction ou souveraineté par un réseau d'aires protégées et 10% par des zones de protection forte bien gérées**. À ce jour, 4,2% du territoire national est en protection forte, tandis que l'objectif de 30% est dépassé (33%).

L'objectif qualitatif afférent est que le réseau d'aires protégées ainsi créé soit cohérent, connecté et représentatif de la protection du patrimoine naturel (biologique et géologique).

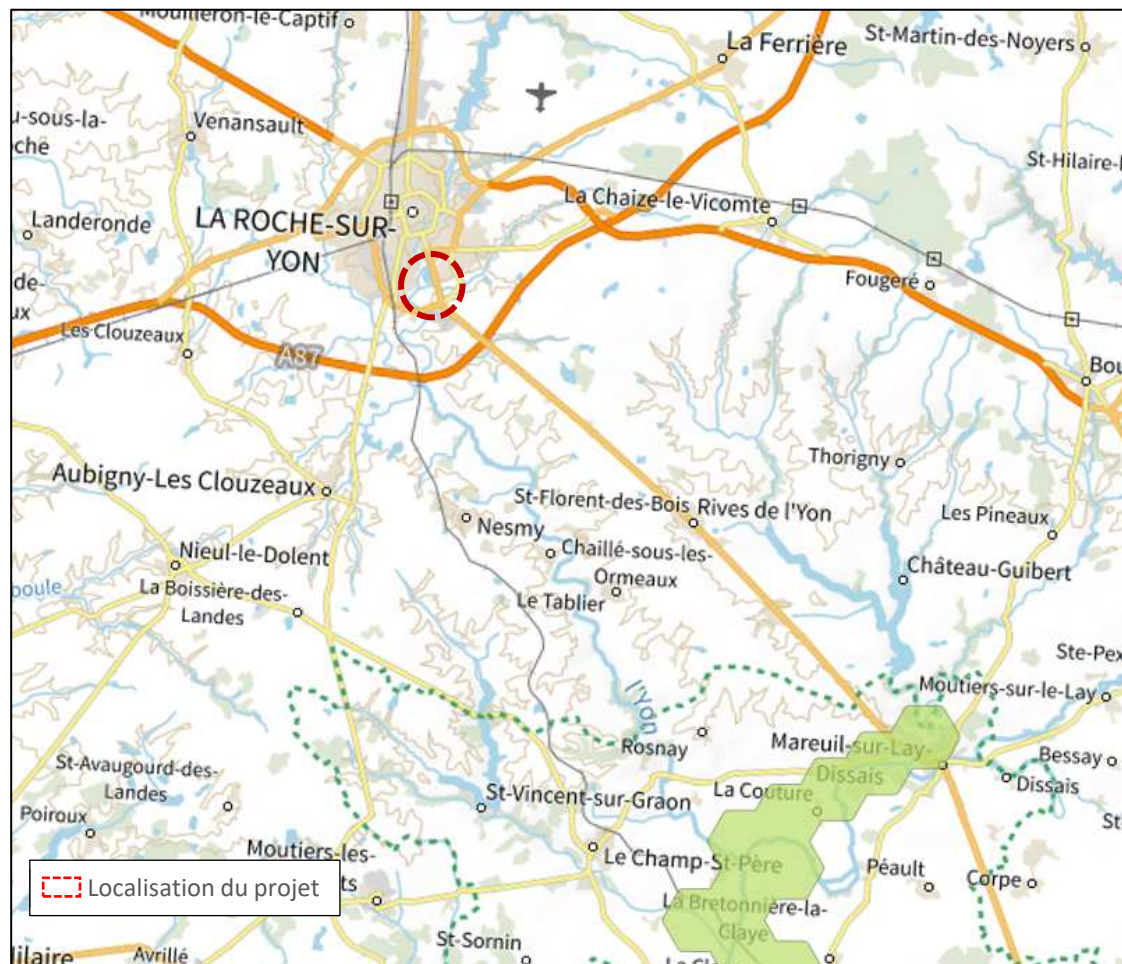
La SCAP repose sur une méthodologie nationale et un **diagnostic national du patrimoine naturel** (faune, flore et habitat) et géologique coordonné par le Muséum National d'Histoire Naturelle (MNHN) à la demande du Ministère de l'environnement, de l'énergie et de la mer.

Une liste nationale d'espèces et d'habitats prioritaires pour la désignation de nouvelles aires protégées a été construite en mobilisant des experts scientifiques du MNHN, de la FCBN, de l'OPIE et de l'ONEMA. Cette liste est déclinée dans le cadre d'une démarche participative régionale pour prendre au mieux en considération les enjeux de conservations.



7.3.2. Sur le territoire de La Roche-sur-Yon

Aucune SCAP n'a été désignée sur le secteur de La Roche-sur-Yon ; la SCAP la plus proche est localisée à environ 19 km au Sud-Est, il s'agit de **La Vallée du Lay de Mareuil-sur-Lay à Saint-Denis-du-Payré** (SCAP047).



Extrait de la cartographie des SCAP (carto.sigloire.fr)

7.4. Périmètre NATURA 2000

7.4.1. Généralités

Le réseau NATURA 2000 est un réseau européen de sites naturels protégés. Il a pour but de favoriser la biodiversité en assurant le maintien ou le rétablissement dans un état de conservation favorable des habitats naturels et habitats d'espèces de faune et de flore d'intérêt communautaire, et d'assurer la protection de sites naturels européens. Ces prérogatives de gestion tiennent compte des exigences économiques, sociale, culturelles ainsi que des particularités locales.

Le volet réglementaire porté par la procédure NATURA 2000 concerne tous les habitats et espèces d'intérêt communautaire présents dans le site.

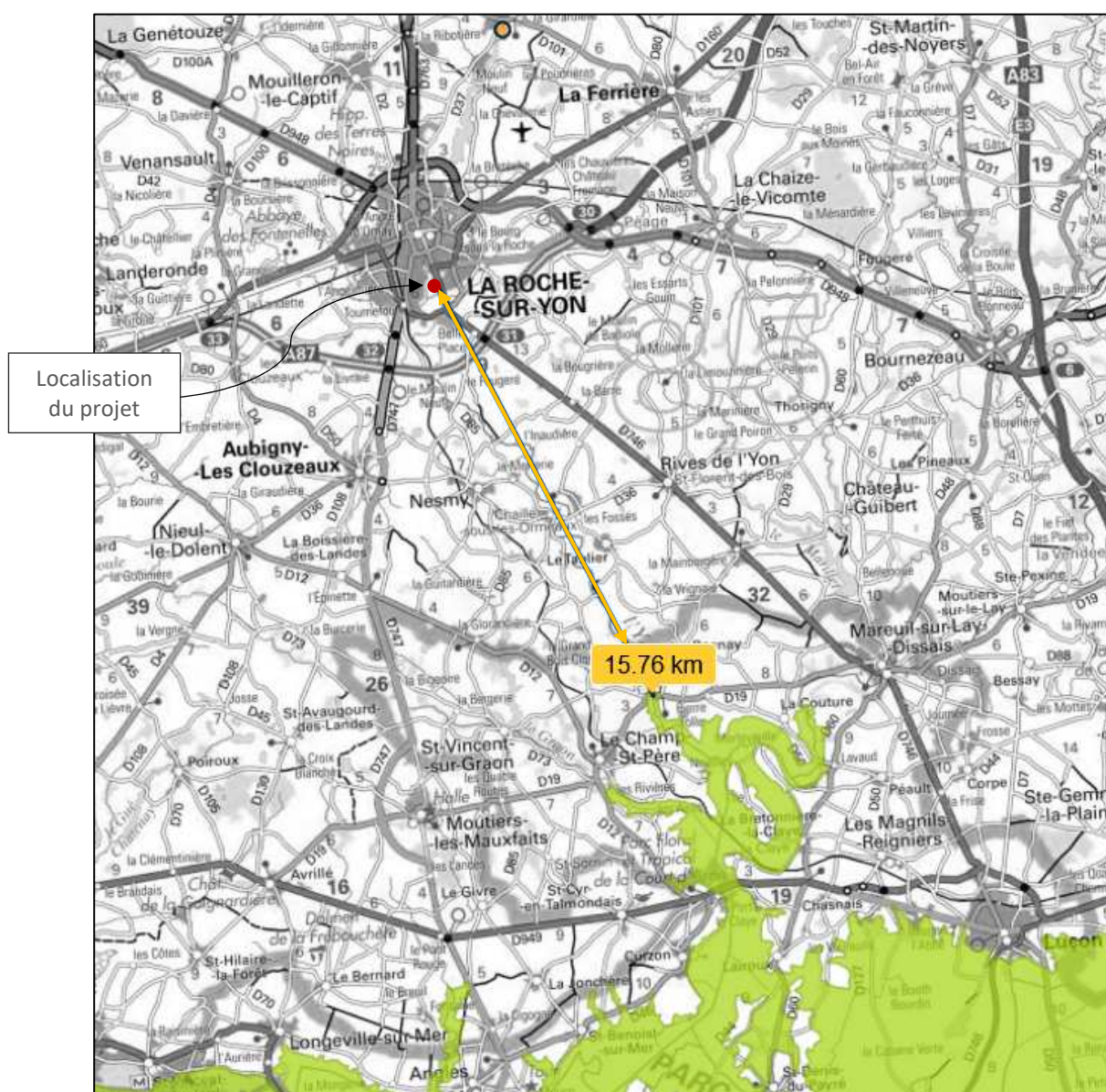


Sur la base des observations scientifiques, la directive 92/43/CEE prévoit la création d'un réseau "NATURA 2000" qui regroupe l'ensemble des espaces désignés en application des directives "Oiseaux" (1979) et "Habitats" (1992).

Ces Directives établissent une liste des espèces d'oiseaux, des habitats naturels et des espèces animales (autres que les oiseaux) et végétales pour lesquels les États membres doivent désigner des sites sur leur territoire afin de les conserver.

7.4.2. Sur le territoire communal et les secteurs alentours

Aucun site Natura 2000 n'est présent sur le territoire Yonnais et ses alentours. Le plus proche se situe à une distance d'environ 15,7 km (Marais Poitevin FR5410100) au Sud-Sud-est.



Cartographie des périmètres NATURA 2000 (géoportail.fr)

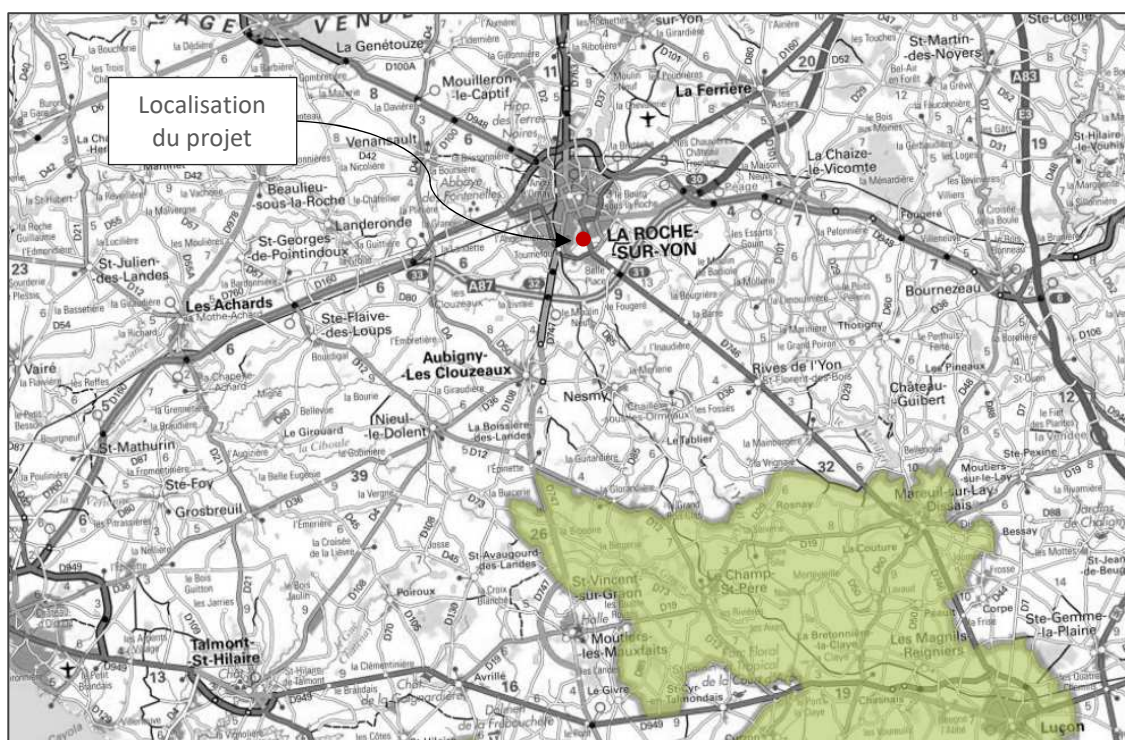


7.5. Parc Naturel Régional

Le Parc Naturel du Marais Poitevin est un parc naturel régional français créé en 1979, qui fut déclassé au 31 décembre 1996 en raison de l'échec de sa mission de préservation de l'environnement d'une grande zone humide. Un décret du 21 mai 2014 lui réattribue ce label.

Trois Départements dans 2 Régions sont concernés par la mise en œuvre du PNR du Marais Poitevin (FR8000050). L'organisme de gestion du Parc du Marais Poitevin est un Syndicat mixte.

La Ville de La Roche-sur-Yon n'est pas située dans le territoire couvert par le PNR, elle en est éloignée de 12 km vers le Nord.



Extrait de plan IGN avec le Parc Naturel régional du Marais Poitevin (geoportail.gouv.fr)

7.6. Inventaires des Zones Humides

7.6.1. Définition

Selon le Code de l'environnement, les zones humides sont des "terrains, exploités ou non, habituellement inondés ou gorgés d'eau douce, salée ou saumâtre de façon permanente ou temporaire, ou dont la végétation, quand elle existe, y est dominée par des plantes hygrophiles pendant au moins une partie de l'année". (Art. L.211-1 du CE).

7.6.2. Convention internationale sur les zones humides : Convention de Ramsar

La Convention sur les zones humides ou convention de RAMSAR est un Traité intergouvernemental adopté le 2 février 1971 à Ramsar (Iran). Les signataires de cette Convention, que la France a ratifiée en 1986, ont pour objectif d'une part la constitution d'un



réseau de sites d'importance internationale, les "sites Ramsar", mais aussi, plus largement, la conservation et l'utilisation rationnelle de l'ensemble des zones humides.

Le projet est situé à plus de 12 km au Nord de la Zone Humide d'Importance Majeure la plus proche qui est celle du "Marais Poitevin" au Sud (FR53100203). Elle n'est pas désignée par la Convention de RAMSAR.



Carte des sites désignés en "Zones humides d'importance internationale" sur le territoire vendéen (carto.sigloire.fr)

Le parcellaire est situé à **environ 35 km au Sud-est du site RAMSAR "Marais Breton, Baie de Bourgneuf, Ile De Noirmoutier et Forêt de Monts"**.

La Ville de La Roche-sur-Yon est éloignée de ce site RAMSAR et de cette ZHIM, impliquant qu'il n'existe pas de lien écologique direct entre le lieu du projet et ces espaces d'importance pour la conservation des zones humides.

7.6.3. Les zones humides pré-localisées

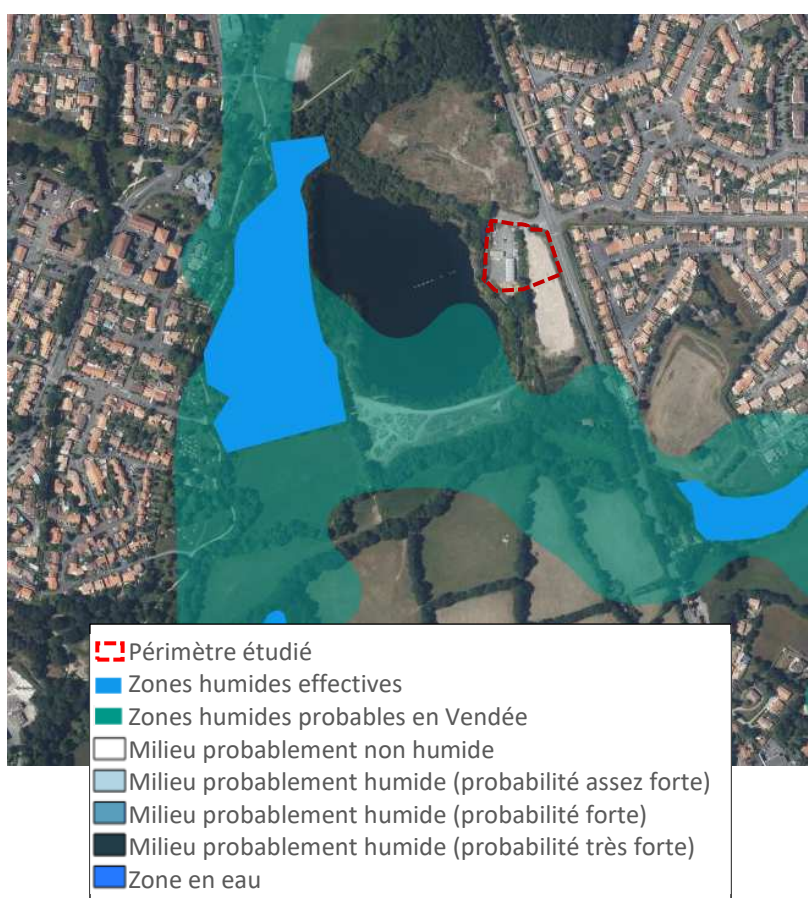
Le Réseau Partenarial des Données sur les Zones Humides est un outil animé par le syndicat mixte du Forum des Marais Atlantiques. Les objectifs fondamentaux poursuivis par le réseau et les partenaires sont :

- l'amélioration de la connaissance à la fois des acteurs et de leurs actions mais également des zones humides
- le renforcement du fonctionnement en réseau des acteurs pour la valorisation collective de l'information géographique
- la création d'une interface de consultation de données et d'informations géographiques sur les zones humides et les rivières (prise en compte du bassin versant).



Cette dernière dresse la **cartographie des zones humides inventoriées** par les membres et les partenaires du réseau ainsi que des données s'y rapportant (eau, environnement, acteurs...). De nombreuses couches d'information sont disponibles, sur des secteurs variés. Pour le territoire de la Vendée, 3 de ces couches sont particulièrement pertinentes :

- **"Zones humides effectives"** : cette donnée géographique multipartenaire présente un **inventaire (non exhaustif) des zones humides** (ou potentiellement humides dans certains cas) sur l'ensemble des bassins hydrographiques Adour-Garonne, Loire-Bretagne, Seine-Normandie, Artois-Picardie et Rhin-Meuse. Les données proviennent de plusieurs sources, et notamment d'inventaires locaux, de numérisation à partir d'orthophotoplans ou des périmètres de syndicats de marais.
- **"Zones humides probables en Vendée"** : cette donnée est le résultat d'une étude régionale de pré-localisation des marais et des zones humides menée par la Direction Régionale de l'Environnement, de l'Aménagement et du Logement des Pays de la Loire en 2007. Ce travail a été établi sur le SIG MAPINFO par **photo-interprétation et croisement des données existantes** (BD Ortho 2001 et 2006, MNT, réseau hydrographique, cartes géologiques, ...).
- **"Pré-localisation des zones humides – 2023 (avec seuil)"** : cette donnée est le résultat d'un travail mené par une équipe pluridisciplinaire (LETG-UMR 6554 CNRS-Université de Rennes 2 - PatriNat (OFB-MNHN) - Institut Agro Rennes-Angers - INRAE - Agence de l'eau RMC - Tour du Valat), visant à établir **une cartographie à l'échelle nationale des probabilités de présence de zone humide** en tout point du territoire. La cartographie utilisée ne fait apparaître que les zones humides dont la **probabilité de présence dépasse un seuil significatif**.



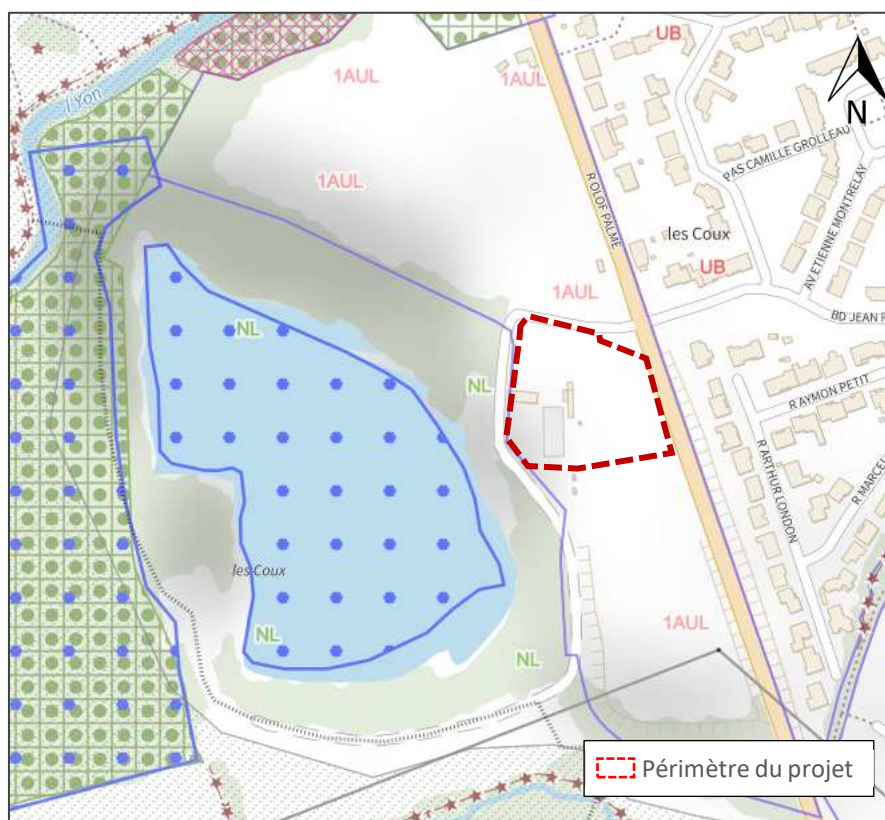
*Superposition des cartographies de pré-localisation des zones humides sur le secteur étudié
(SIG Réseau zones humides (reseau-zones-humides.org – décembre 2023)*



Selon cette cartographie, **aucune zone humide potentielle n'est identifiée sur le parcellaire.**

7.6.4. Inventaire communal des zones humides

Dans le Plan Local d'Urbanisme de la Ville de La Roche-sur-Yon, approuvé le 28 novembre 2023, il est fait état des zones humides identifiées sur son territoire.



Extrait du PLU de la Ville de La Roche-sur-Yon (PLU approuvé en 2009 - dernière modification approuvée le 28/11/2023 (geoportail-urbanisme.gouv.fr))

Aucune zone humide n'a été identifiée au sein du périmètre d'étude.

7.7. Inventaire dans le cadre du projet

La parcelle ayant été aménagée depuis des dizaines d'années à l'Est (centrale béton) et étant aménagée dans sa partie Ouest, aucun diagnostic de délimitation des zones humides n'a été réalisé.

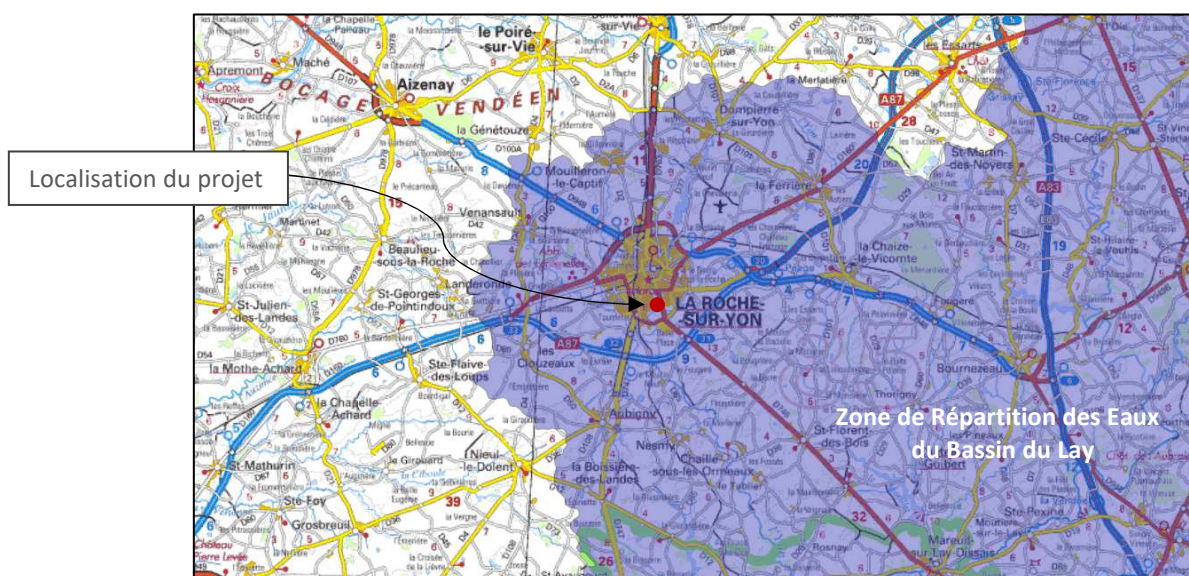


8. EAU ET ZONE DE PROTECTION

8.1. Zones de répartition des eaux (ZRE)

"Une "zone de répartition des eaux" est caractérisée par une insuffisance quantitative chronique des ressources en eau par rapport aux besoins. L'inscription d'une ressource (bassin hydrographique ou système aquifère) en ZRE constitue **le moyen pour l'État d'assurer une gestion plus fine des demandes de prélèvements dans cette ressource**, grâce à un abaissement des seuils de déclaration et d'autorisation de prélèvements. Elle constitue un **signal fort de reconnaissance d'un déséquilibre durablement instauré entre la ressource et les besoins en eau**.

Elle suppose en préalable à la délivrance de nouvelles autorisations, l'engagement d'une démarche d'évaluation précise du déficit constaté, de sa répartition spatiale et si nécessaire de sa réduction en concertation avec les différents usagers, dans un souci d'équité et un objectif de restauration d'un équilibre." (pays-de-la-loire.developpement-durable.gouv.fr)



*Zone de répartition des eaux du bassin versant du Lay (en bleu)
(carmen.developpement-durable.gouv.fr)*

Selon la cartographie des zones des répartition des eaux en Pays de la Loire, **la Ville de La Roche-sur-Yon est incluse dans la ZRE du Bassin du Lay.**

Conséquence pour les usagers

Pour les projets qui concerneraient ce zonage, il est conseillé aux pétitionnaires de se rapprocher des services départementaux de Police de l'Eau (Direction Départementale des Territoires) pour recevoir des conseils et les conditions d'acceptation de ces projets.

La loi sur l'eau du 30 décembre 2006 a institué différentes dispositions qui reposent sur le classement en ZRE : tarification de l'eau majorée et majoration de certaines aides, obligation de création d'un organisme unique de gestion de l'irrigation, et pour cela obligation de disposer de la connaissance des volumes prélevables.



Concernant les opérations soumises au Code de l'Environnement, les seuils de la nomenclature Eau (autorisation et déclaration) pour les prélèvements sont abaissés en ZRE pour permettre un meilleur contrôle notamment concernant l'impact cumulé des petits prélèvements (par l'abaissement à 8m³/h du seuil de déclaration des prélèvements).

De son côté, le SDAGE évoque à différentes reprises la notion de ZRE dans son chapitre 7 « maîtriser les prélèvements d'eau », et particulier avec la disposition 7C-2 qui bloque la création de nouveau prélèvement en l'absence d'étude ayant défini le volume prélevable, la disposition 7C-4 sur le Marais Poitevin, et la disposition 7C-5 sur la nappe du Cénomanien.

8.2. Captage d'eau potable

8.2.1. Puits et captage d'eau sur le site

Aucun puits ou captage d'eau n'a été identifié sur le site du projet.

8.2.2. Captage sur la Commune

Le captage d'eau potable le plus proche du site du projet se situe au niveau de la retenue de Moulin Papon. Cette dernière est localisée à environ 4,3 km au Nord-Est du projet. Trop éloigné, ce dernier n'est localisé dans aucun des périmètres de protection désignés pour cette retenue.



Carte localisant les points de captage et de l'état d'avancement des procédures de mise en place de périmètres de protection (vendee-eau.fr)



8.3. Périmètre de protection de la retenue de Moulin Papon

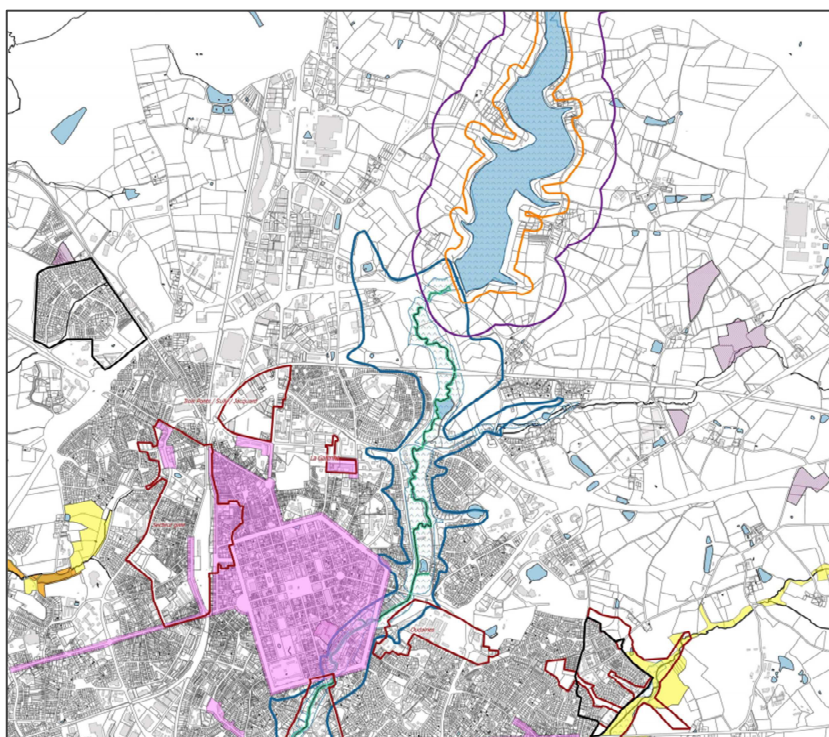
Rapport annuel du maire sur le service public d'eau potable - année 2016 – Ville de La Roche-sur-Yon, 2016

Le secteur Nord-nord-est de La Roche-sur-Yon fait partie du bassin versant de la retenue d'eau pour la potabilisation de Moulin Papon.

La Ville de La Roche-sur-Yon a lancé en 2007 la procédure de mise en place des périmètres de protection pour la ressource en eau des Coux et la révision des périmètres existants de Moulin Papon.

Ces périmètres ont pour objectif d'identifier l'ensemble des activités à risque pour la ressource en eau et de définir les moyens de protection à mettre en œuvre pour lutter contre les pollutions accidentelles, pour règlementer les activités et les installations situées dans le bassin versant et protéger durablement les ressources en eau potable des Yonnais.

En 2009, les études préalables ont été évaluées et l'avis de l'hydrogéologue agréé a été sollicité début 2010. Les propositions de prescriptions et de périmètre de l'ARS ont été transmises en novembre 2010. Une mise à jour des études préalables a débuté en 2016.



Périmètres de protection des eaux du Lac de Moulin Papon (annexes du PLU : servitudes d'utilité publique et périmètres-particuliers)

Le projet n'est pas situé dans les périmètres de protection du lac de Moulin Papon.

Nota : la carrière des Coux, qui n'est plus exploitée depuis des décennies, a été une réserve d'appoint (elle contient un million de mètres cubes d'eau. Cette réserve d'eau était stratégique : une canalisation la relie d'ailleurs à Moulin-Papon et à son usine de traitement des eaux. En cas de sécheresse, les Coux pouvaient assurer l'approvisionnement de La Roche. La carrière des Coux ne constitue plus une réserve d'eau potable de secours.



9. RISQUES MAJEURS (RISQUES NATURELS ET TECHNOLOGIQUES)

Le risque majeur est la possibilité qu'un événement d'origine naturelle ou anthropique, dont les effets peuvent mettre en jeu un grand nombre de personnes, occasionne des dommages importants et dépasse les capacités de réaction de la société.

Face aux catastrophes naturelles ou technologiques, les hommes ont des réactions qui mêlent souvent un sentiment de fatalité à un rejet du risque. Or, le risque existera toujours mais tout doit être mis en œuvre pour en réduire la probabilité et les conséquences éventuelles. Le Dossier Départemental des Risques Majeurs est un dossier présentant ces risques, réalisé par département, les moyens de les prévenir, leurs faire face et de les contourner.

Le Dossier Départemental des Risques Majeurs (DDRM) de la Vendée a été édité **en dernière version en 2019 par la Préfecture de la Vendée**.

La Commune de La Roche-sur-Yon est concernée par les risques :

Nom de la commune	Code Insee	Risques littoraux	Risque inondation	Risque mouvement de terrain		Risque sismique	Risque feu de forêt	Risque météorologique	Risque Radon	Risque industriel	Risque rupture de barrage	Risque TMD	Risque minier	Risque radiologique
				Cavité / éboulement	Retrait gonflement argile									
La Roche-sur-Yon	85191		X	X	X	X		X	X		X	X		

9.1. Risques Naturels

Risque "Séisme"

Comme tout projet en Vendée, le projet peut subir **les risques sismiques** (failles présentes sur l'Est du Département) ainsi que les aléas météorologiques (tempêtes, orages...).

Risque "Cavité/éboulement"

- Les glissements de terrain

Ils se produisent généralement en situation de forte saturation des sols en eau. Ils peuvent mobiliser des volumes importants de terrain, qui se déplacent le long d'une pente.

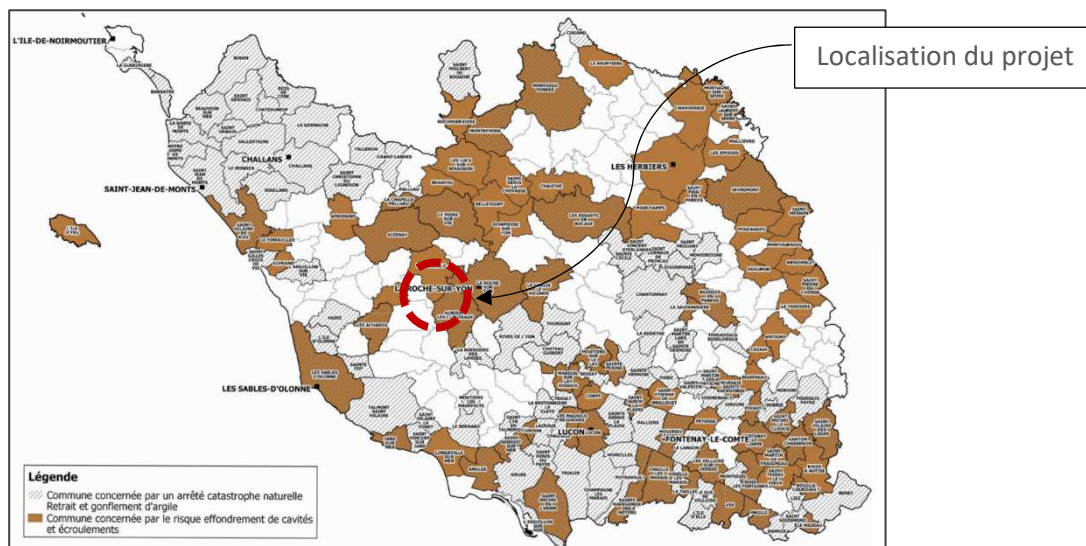
Un glissement de terrain a déjà été signalé sur la Commune de La Roche-sur-Yon en janvier 2002.

- Les effondrements de cavités souterraines

L'évolution des cavités souterraines naturelles ou artificielles (carrières, ouvrages souterrains, ...) peut entraîner l'effondrement du toit de la cavité et provoquer en surface une dépression généralement de forme circulaire.

La Commune de La Roche-sur-Yon est concernée par le risque "effondrement de cavités et écroulements".





Extrait du DDRM85 pour l'aléa "Effondrements de cavités souterraines" (vendee.gouv.fr)

○ Les écoulements et chutes de blocs

L'évolution des falaises et des versants rocheux engendre des chutes de pierres (volume inférieur à 1 dm³), des chutes de blocs (volume supérieur à 1 dm³) ou des écoulements en masse (volume de plusieurs dizaines de m³). Les blocs isolés rebondissent ou roulent sur le versant, pouvant engendrer des dégâts à une distance significative de leur point de départ.

Aucun n'a été signalé sur le site étudié.

○ Les coulées boueuses et torrentielles

Elles sont caractérisées par un transport de matériaux sous forme plus ou moins fluide. Les coulées boueuses se produisent sur des pentes, par dégénérescence de certains glissements avec afflux d'eau. Les coulées torrentielles se produisent dans le lit de torrents au moment des crues.

Aucun n'a été signalé sur le site étudié.

Risque "Retrait gonflements des argiles"

La carte des aléas (Cf carte suivante) montre que le projet est situé dans une zone d'exposition faible au risque.



Risque lié aux Phénomènes météorologiques"

Une tempête correspond à l'évolution d'une perturbation atmosphérique, ou dépression, le long de laquelle s'affrontent deux masses d'air aux caractéristiques distinctes (température, teneur en eau).

De cette confrontation naissent notamment des vents pouvant être très violents. On parle de tempête lorsque les vents dépassent 89 km/h (soit 48 nœuds, degré 10 de l'échelle de Beaufort).

Le projet est autant concerné par ce risque que n'importe quel aménagement sur le secteur.

Risque "Inondation"

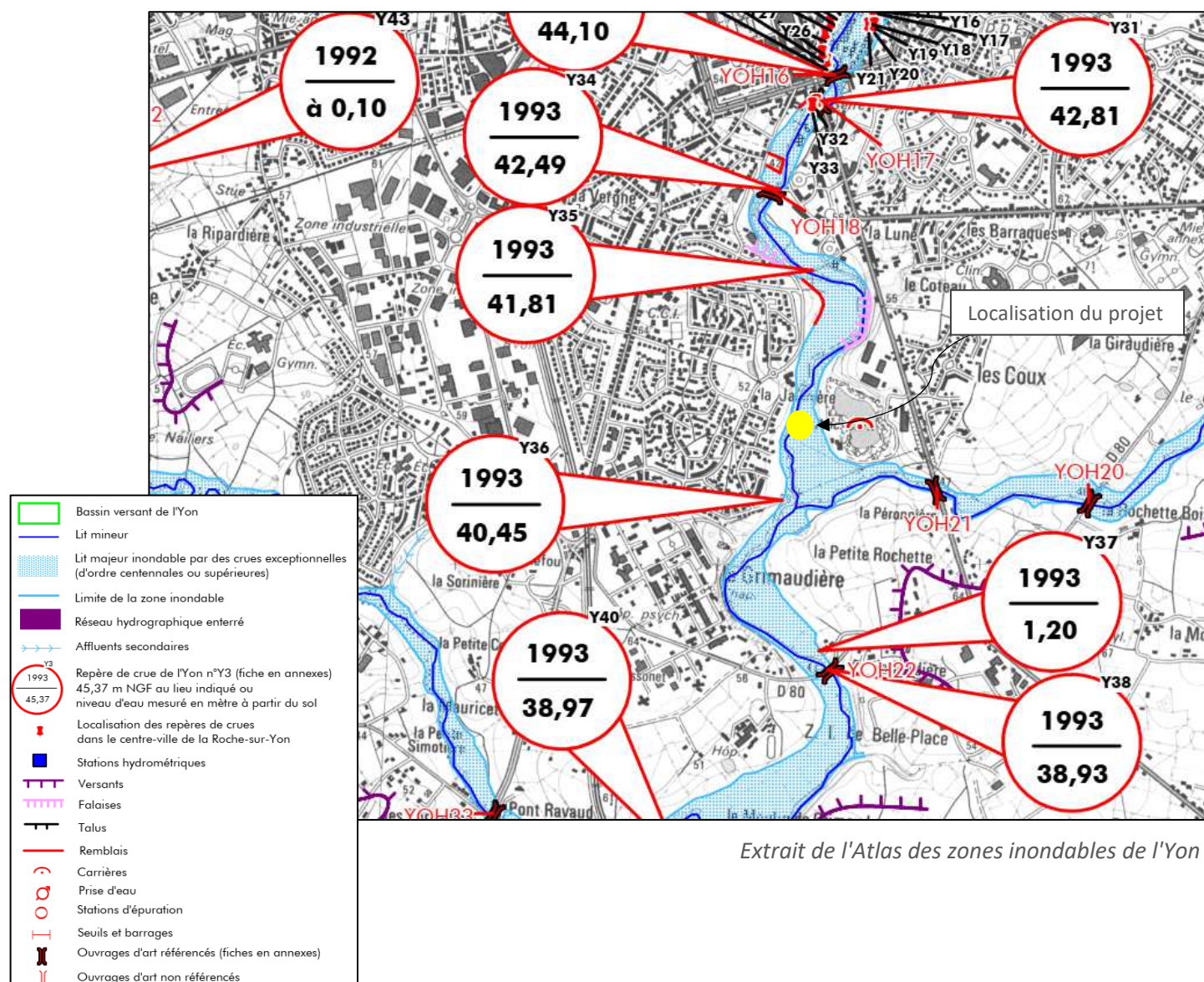
La Ville de La Roche-sur-Yon est concernée par le risque "Inondation".

Libellé	Début le	Sur le journal officiel du
Inondations et/ou Coulées de Boue	27/02/2010	02/03/2010
Inondations et/ou Coulées de Boue	25/07/2000	15/11/2000
Inondations et/ou Coulées de Boue	25/12/1999	30/12/1999
Inondations et/ou Coulées de Boue	06/08/1999	26/02/2000
Inondations et/ou Coulées de Boue	28/07/1999	26/02/2000
Inondations et/ou Coulées de Boue	28/10/1995	28/01/1996
Inondations et/ou Coulées de Boue	11/01/1993	08/07/1993
Inondations et/ou Coulées de Boue	04/07/1983	11/09/1983
Inondations et/ou Coulées de Boue	04/07/1983	08/10/1983
Inondations et/ou Coulées de Boue	20/06/1983	05/08/1983
Inondations et/ou Coulées de Boue	01/04/1983	18/05/1983

Atlas de Zone Inondable

Elaborés par les services de l'Etat au niveau de chaque bassin hydrographique, les atlas des zones inondables (AZI) ont pour objet de rappeler l'existence et les conséquences des événements historiques et de montrer les caractéristiques des aléas pour la crue de référence choisie, qui est la plus forte crue connue, ou la crue centennale si celle-ci est supérieure. L'AZI n'a pas de caractère réglementaire. Il constitue néanmoins un élément de référence pour l'application de l'article R.111-2 du Code de l'urbanisme, l'élaboration des plans de prévention des risques naturels prévisibles et l'information préventive des citoyens sur les risques majeurs.





Le projet se trouve en dehors des zones présentant des risques d'inondation.

Risque "Radon"

Le risque "Radon" est important sur le territoire de La Roche-sur-Yon.

Le radon est un gaz radioactif issu de la désintégration de l'uranium et du radium présents naturellement dans le sol et les roches. En se désintégrant, il forme des descendants solides, eux-mêmes radioactifs. Ces descendants peuvent se fixer sur les aérosols de l'air et, une fois inhalés, se déposer le long des voies respiratoires en provoquant leur irradiation. Dans des lieux confinés tels que les grottes, les mines souterraines mais aussi les bâtiments en général, et les habitations en particulier, il peut s'accumuler et atteindre des concentrations élevées atteignant parfois plusieurs milliers de Bq/m³ (becquerels par mètre-cube) (Source : IRSN).

Une exposition régulière, pendant de nombreuses années, à des concentrations excessives de radon accroît le risque de développer un cancer du poumon (le Radon est classé dans le groupe 1 de la classification du Centre International de Recherche sur le Cancer-CIRC). Il est admis que cet accroissement est proportionnel à la concentration de radon dans l'air inhalé et au cumul des expositions.



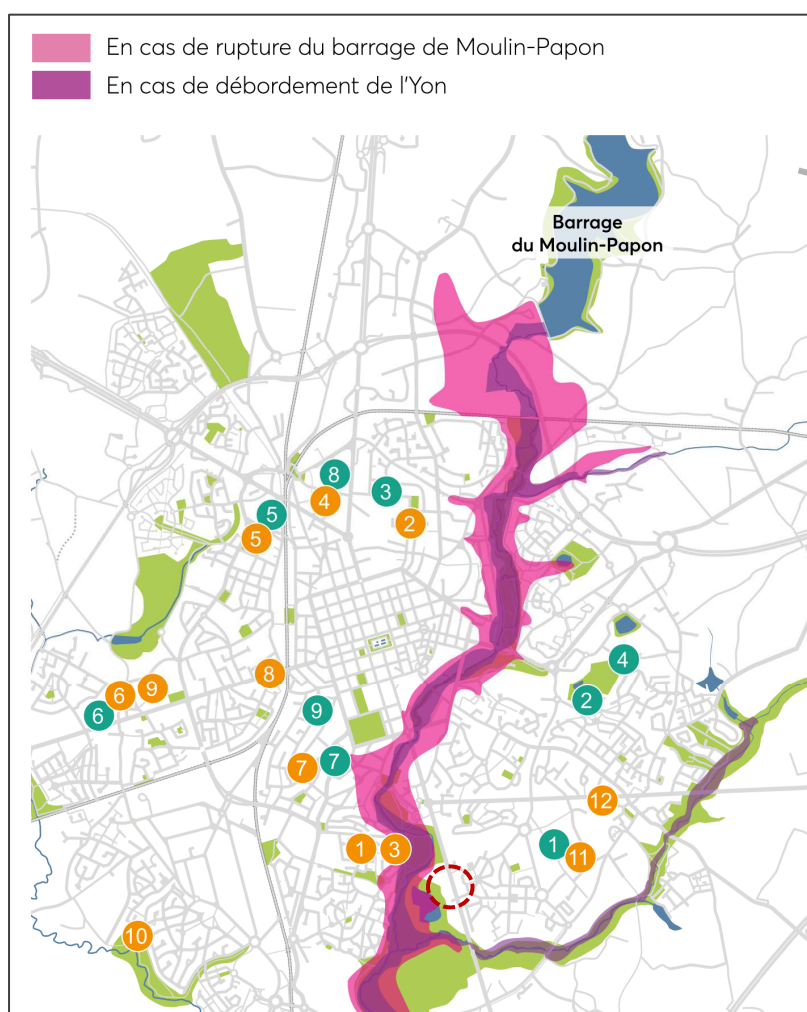


9.2. Risques technologiques et industriels

Risque "Rupture de barrage"

La Commune de La Roche-sur-Yon est concernée par le risque de rupture du barrage, en raison de la présence du barrage de Moulin-Papon, d'un volume de 4,4 millions de m³, qui approvisionne l'usine pour l'alimentation en eau potable de la Commune.

La Ville de La Roche-sur-Yon a édité en 2019 un DICRIM pour les phénomènes de crue de débordement de l'Yon ainsi que de rupture du barrage de Moulin-Papon.



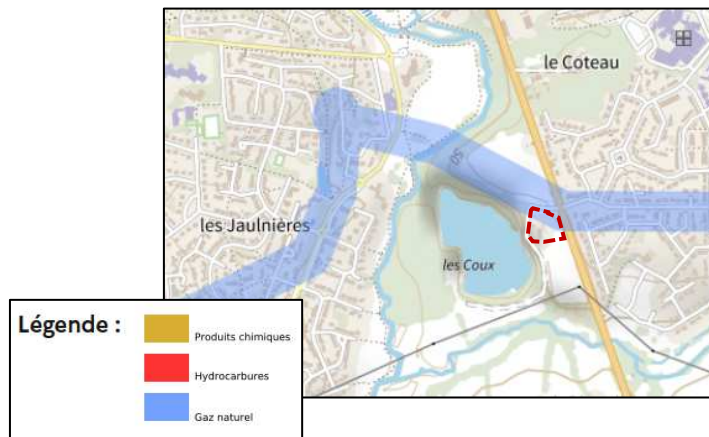
Le projet est en dehors du périmètre identifié comme onde de rupture de barrage de Moulin Papon.

Onde de rupture du barrage du Lac de Moulin Papon annexes du PLU : servitudes d'utilité publique et périmètres-particuliers



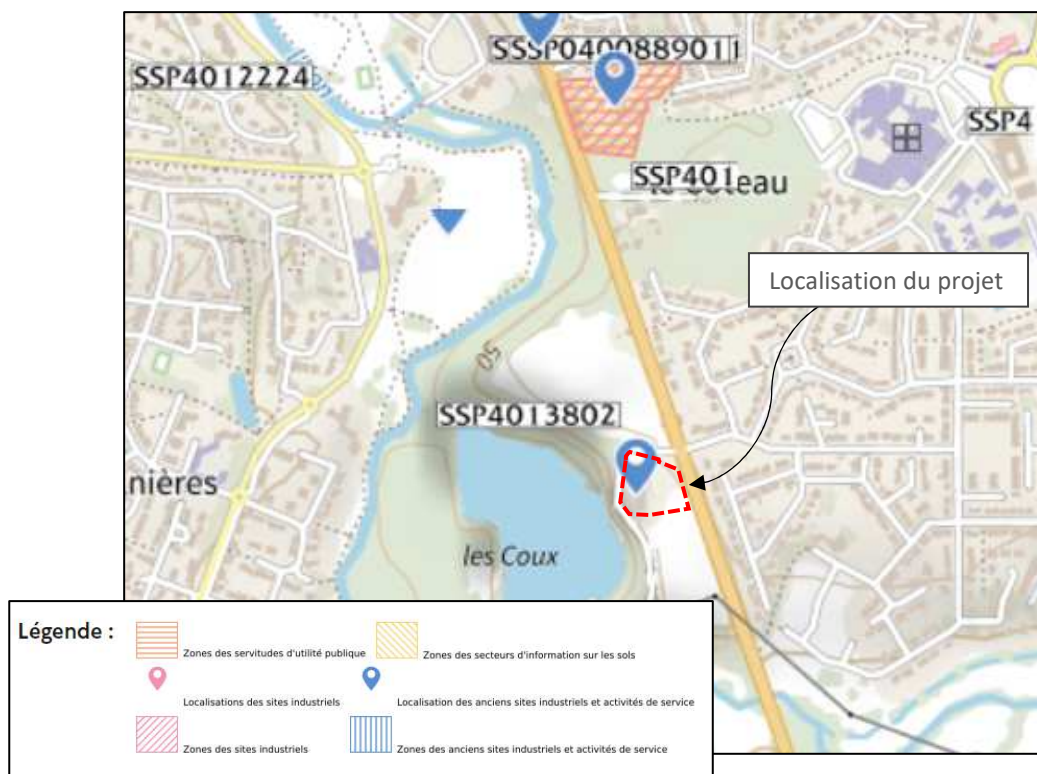
Risque "Transport de Matières Dangereuses"

Le projet peut être concerné par le risque "Transport de Matières Dangereuses" est concernée par ce risque du fait de la présence à proximité d'une canalisation acheminant du Gaz naturel.



9.3. Sites industriels et pollués

"Un site pollué est un site qui, du fait d'anciens dépôts de déchets ou d'infiltration de substances polluantes, présente une pollution susceptible de provoquer une nuisance ou un risque pérenne pour les personnes ou l'environnement."



Le site lui-même était autrefois occupé par une ancienne centrale béton, pouvant être qualifiée comme activité à risque pour l'environnement, à risque de pollution.



9.4. Installations classées pour la protection de l'environnement

Les installations industrielles ayant des effets sur l'environnement sont réglementées sous l'appellation Installation Classée pour la Protection de l'Environnement (ICPE). L'exploitation de ces installations est soumise à autorisation de l'Etat.



Le projet n'est pas situé à proximité d'une ICPE.

10. PATRIMOINE PAYSAGER ET ARCHITECTURAL

10.1. Sites classés et sites inscrits

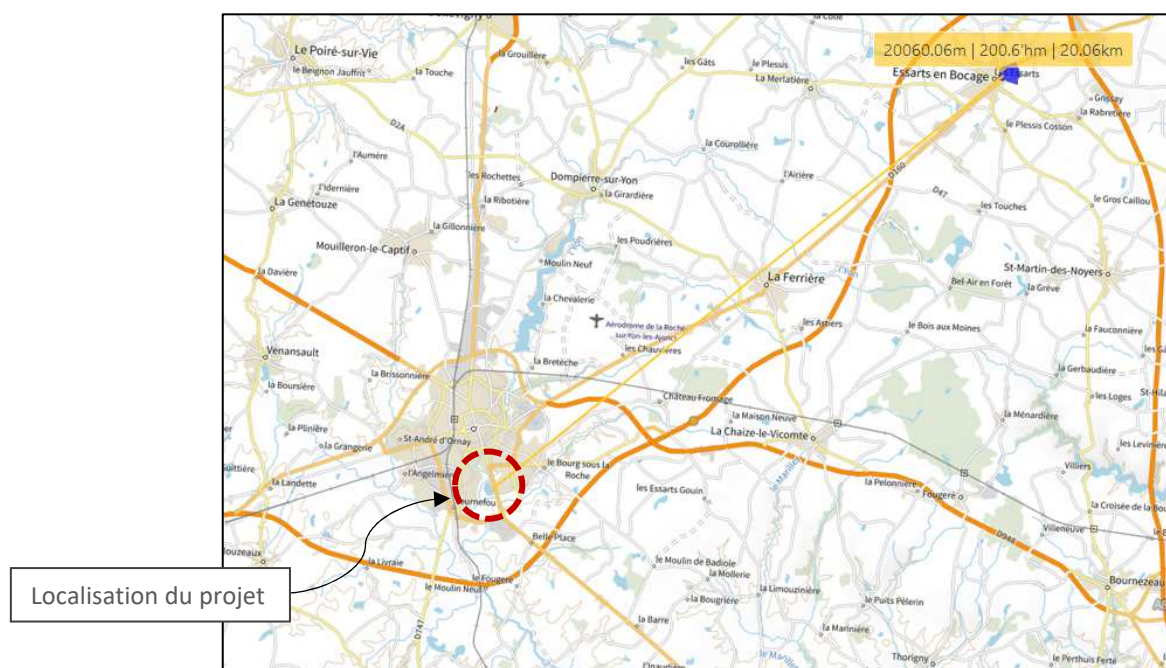
Le **site classé** est une protection forte qui correspond à la volonté du strict maintien en l'état du site désigné, ce qui n'exclut ni la gestion ni la valorisation. Le classement est prononcé par arrêté du ministre de l'Environnement ou décret en Conseil d'Etat. Il a pour conséquence que tout propriétaire ou occupant est tenu à la délivrance d'une autorisation pour toute modification de l'aspect d'un site (travaux d'urbanisme, remembrement, abattage d'arbres,...). La décision de délivrance appartient au Préfet pour les "petits travaux" (art. R421-1, art. R422-1 et 2 du Code de l'Urbanisme) ou au ministre de l'Environnement dans les autres cas (permis de construire,...) après avis de la Commission Départementale des Sites.



Le **site inscrit** constitue une garantie minimale de protection en soumettant tout changement d'aspect du site à déclaration préalable. L'inscription est prononcée par arrêté du ministre de l'Environnement. Elle a pour conséquence que tout propriétaire ou occupant doit informer l'administration quatre mois à l'avance de leur intention de procéder à des travaux autres que ceux qui correspondent à l'exploitation courante des fonds ruraux et à l'entretien normal des constructions.

La Ville de La Roche-sur-Yon ne comporte aucun site paysagé classé ou inscrit sur son territoire.

Le plus proche est le Site Inscrit "Château des Essarts et son Parc" (85 SI 18), sur la Commune d'Essarts-en-Bocage à 20 km au Nord-est du site.



Localisation des sites classés et inscrits les plus proches du projet (carto.sigloire.fr)

10.2. Monuments historiques

Le territoire national contient nombre de Monuments historiques, recensés pour la plupart dans la base de données Mérimée (DREAL Pays de la Loire).

Riche d'environ 160 000 notices, la base **Mérimée** recense le **patrimoine monumental français** dans toute sa diversité : architecture religieuse, domestique, agricole, scolaire, militaire et industrielle. Elle est mise à jour périodiquement.



Sur le territoire de La Roche-sur-Yon, 6 monuments sont inscrits :

La Roche-sur-Yon	Préfecture de la Vendée	10/06/1991	inscription
La Roche-sur-Yon	Hôpital (ancien)	28/12/1981	inscription
La Roche-sur-Yon place de la Vieille Horloge	Pavillon Renaissance	14/04/1930	inscription
La Roche-sur-Yon place du Théâtre	Théâtre	20/11/1985	inscription
La Roche-sur-Yon Place Napoléon	Statue équestre Napoléon 1er	19/06/2016	inscription
La Roche-sur-Yon place Napoléon	Palais de Justice (ancien)	09/12/1985	inscription

Sur le territoire de La Roche-sur-Yon, 2 monuments sont classés :

La Roche-sur-Yon	Eglise Saint-Louis	12/07/1982	classement
La Roche-sur-Yon Place Napoléon	Statue équestre Napoléon 1er	14/10/2019	classement

Article L 621-31 et L621-32 - Les monuments historiques classés bénéficient d'un périmètre de protection de 500 mètres à l'intérieur duquel les projets de travaux situés dans le champ de visibilité de l'édifice sont soumis à autorisation préalable de l'autorité administrative compétente délivrée sur avis de l'architecte des Bâtiments de France.

Article L621-2 alinéa 2 - Ce périmètre peut être modifié lors de la modification ou de l'élaboration du PLU.

Aucun de ces monuments n'est placé dans un rayon de 500 m autour du projet.

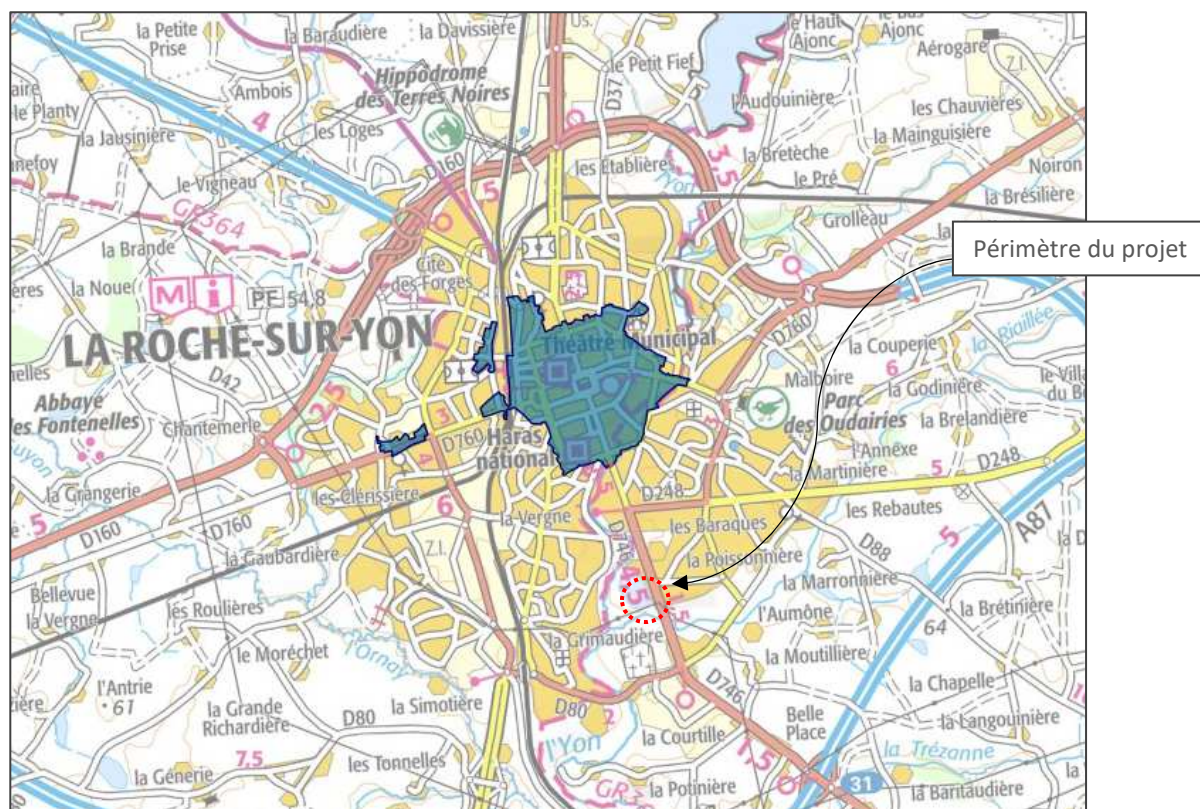
10.3. Sites patrimoniaux remarquables

Le classement au titre des sites patrimoniaux remarquables a pour objectif de protéger et mettre en valeur le patrimoine architectural, urbain et paysager de nos territoires. Les sites patrimoniaux remarquables sont des servitudes d'utilité publique c'est-à-dire instituées par une autorité publique dans un but d'intérêt général.

Les sites patrimoniaux remarquables se substituent aux anciens dispositifs de protection : secteurs sauvegardés, zones de protection du patrimoine architectural, urbain et paysager (ZPPAUP) et aires de mise en valeur de l'architecture et du patrimoine (AVAP). Plus de 800 sites patrimoniaux remarquables ont été créés dès le 8 juillet 2016.

La Ville de La Roche-sur-Yon possède un site patrimonial remarquable "Site patrimonial remarquable de La Roche-sur-Yon" (2105210019), à 1,2 km au Nord du projet.





Extrait de la carte localisant les Sites Patrimoniaux Remarquables (atlas.patrimoines.culture.fr)

Le projet n'est pas situé dans le périmètre de ce SPR.

11. PROGRAMMES D'AMENAGEMENT DANS LE SECTEUR

Sur le secteur de La Roche-sur-Yon, la DREAL a donné ses avis :

- En urbanisme :
 - Le lotissement "Les Domaines de la Brossardière" Tranche 1 et 2 – Permis d'aménager accordé en août 2016
 - Le lotissement "Les Domaines de la Brossardière" Tranche 3 – Permis d'aménager accordé en septembre 2017
 - Le lotissement "Les Domaines de la Brossardière" Tranche 4 – Permis d'aménager accordé en juillet 2019
 - Le lotissement "Les Domaines de la Brossardière" Tranche 5 – Permis d'aménager accordé en octobre 2020
 - Le lotissement "Les Domaines de la Brossardière" Tranche 6 – Permis d'aménager accordé en novembre 2023
 - Le lotissement "Les Domaines de la Brossardière" Tranche 7 – Permis d'aménager accordé en janvier 2023
 - Le lotissement "La Maringote" – Permis d'aménager accordé en mai 2022
 - Le lotissement "Le Domaine de la Soivre" - Permis d'aménager Sud accordé en juin 2019 ; permis d'aménager Nord accordé en mars 2020



- pour les projets soumis à demande d'examen au cas-par-cas :
 - en 2018, Demande d'autorisation de prélèvement dans la carrière des Coux
 - en 2018, Projet d'aménagement de stationnements au Parc des Expositions Les Oudairies
 - en 2019, Aménagement du lotissement "Le Domaine de la Soivre"
 - en 2020, Aire de stationnement liée à la construction de bâtiments commerciaux, de bureaux et d'un bâtiment industriel ou artisanal
 - en 2021, Programme d'aménagement immobilier du projet Eclasia Parc
 - en 2022, Aménagement d'un aire de stationnement dans le cadre de la création d'un ensemble d'ateliers – extension d'un site existant
- pour les projets soumis à étude d'impact :
 - en 2015, Autorisation d'exploiter la Déchetterie Belle Place
 - en 2016, Aménagement du lotissement à usage principal d'habitation Les Domaines de la Brossardière
 - en 2018, Permis de Construire pour panneaux photovoltaïques au lieu-dit Sainte-Anne

Également, sur le territoire communal, il a été déclaré les projets suivants au titre de la Loi sur l'eau :

- Construction de la nouvelle usine de production d'eau potable de Moulin Papin - régime d'Autorisation – décembre 2023
- Fixation du débit réservé pour le barrage de Moulin Papon – régime d'Autorisation – janvier 2024

Aucun de ces projets n'a d'interface avec le projet d'aménagement du site occupé par l'association Roche Vendée Cyclisme.



12. LES INCIDENCES DU PROJET IDENTIFIEES AU 6.1 DU CERFA SONT-ELLES SUSCEPTIBLES D'ETRE CUMULEES AVEC D'AUTRES PROJETS EXISTANTS OU APPROUVEES ?

Le secteur étudié se situe au sein de l'enveloppe urbaine au sud de la ville, route de Luçon, face au quartier d'habitat du Coteau, dont l'urbanisation remonte aux années 1990 et dont l'aménagement s'achève par une opération de 70 logements en cours de livraison dénommée « Les jardins Yonnais ». La présente opération vise à réaménager le secteur occupé par l'association Roche Vendée Cyclisme avec des modulaires de manière démontable.

En effet, conformément à la délibération du 2 juillet 2019, la collectivité mène une réflexion sur un secteur plus large d'environ 40 hectares visant à la création d'un parc urbain naturel qui permettra de révéler aux aggro-Yonnais un site exceptionnel et unique par son ampleur, sa qualité paysagère, sa topographie et sa situation urbaine. Ce futur parc urbain naturel, qui s'inscrit dans la réflexion plus globale portée par le schéma des vallées, constitue une opportunité pour l'amélioration de la qualité de vie des Yonnais et aggro Yonnais, un site totem de la transition écologique, un levier d'attractivité et de notoriété pour le territoire. Avec ce projet de moyen/long terme, il s'agira de mettre en valeur un paysage et une biodiversité d'exception selon les ambitions suivantes :

- Préserver et défendre,
- Aménager et valoriser,
- Proposer des dispositifs et actions de sensibilisation,
- Améliorer les usages actuels et compléter par de nouveaux « univers », secteurs de loisirs adaptés selon les caractéristiques paysagères et écologiques.

La programmation prévisionnelle envisagée par la collectivité permettra d'enclencher les différentes études et notamment les études environnementales permettant de réaliser l'étude d'impact liée à l'aménagement du site qui s'inscrit dans un temps long à savoir au-delà de 2030. Cette programmation intègre la pérennisation sur le secteur de l'association de La Roche Vendée Cyclisme avec la reconstruction, sur le plateau haut situé à l'est, des bâtiments et la suppression des modulaires et des bâtiments existants sur la partie ouest (hangar de l'atelier et bureaux) situés à proximité de la carrière de manière à mettre en valeur et valoriser les abords de la carrière.

Ce projet de parc urbain naturel structurant pour le territoire fera ainsi l'objet des études et procédures réglementaires liées et notamment d'une étude d'impact.

