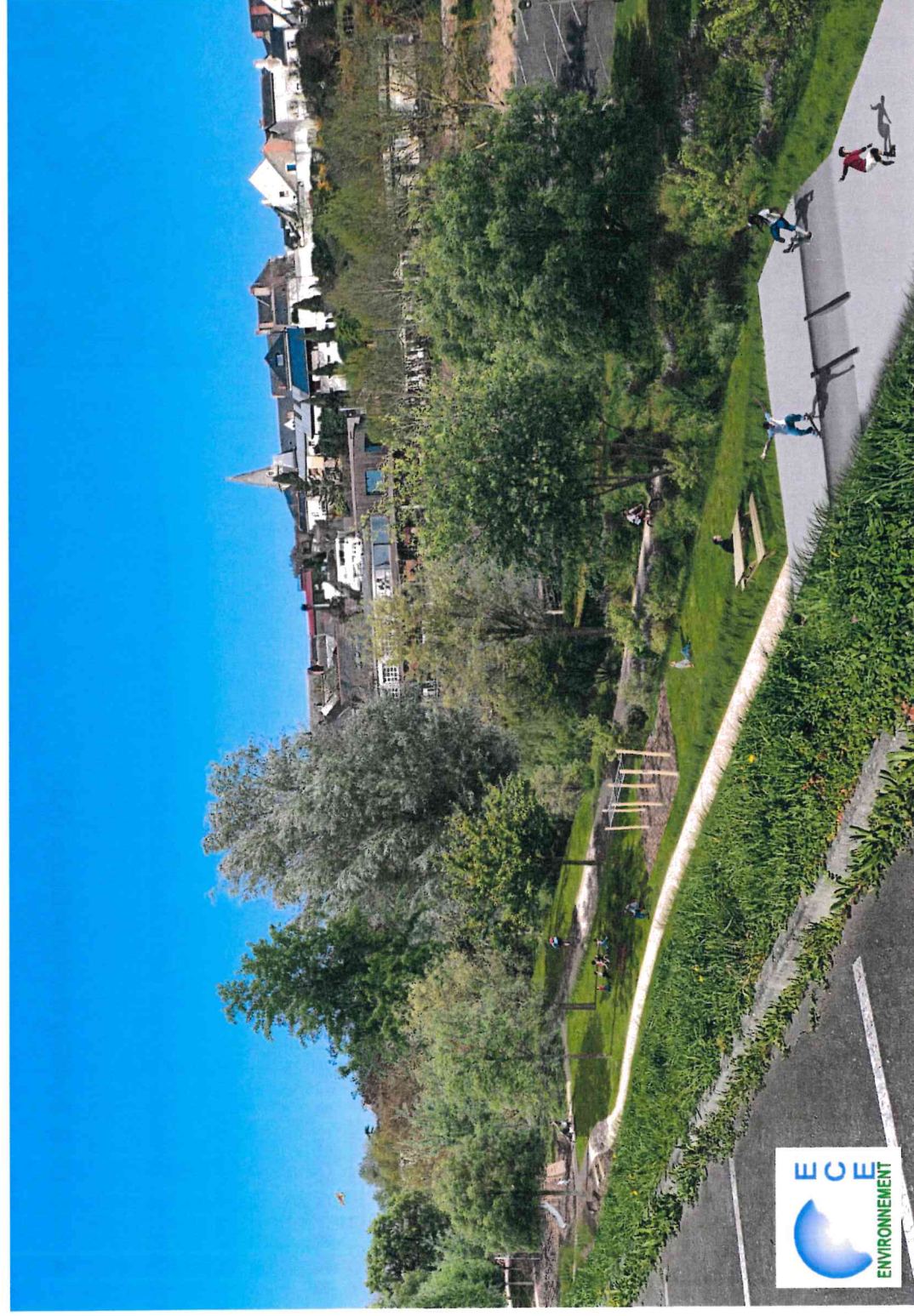


Opération Aménagement d'une aire de glisse

Août 2023



Topographie, sous-sol et hydrographie

- TOPOGRAPHIE

Pente assez forte orientée vers le Nord. La pente moyenne est d'environ 5 %. Dénivelé de 3 m entre 38,6 et 35,6 m d'altitude.

On notera que le projet est adossé au talus du parking de la piscine d'une hauteur de 3,5 m.

- GÉOLOGIE

Site reposant sur les **Alluvions modernes et sub-actuelles (Fz)** de la vallée de l'Aubance. Cette formation est composée de limons sur sables et argiles.

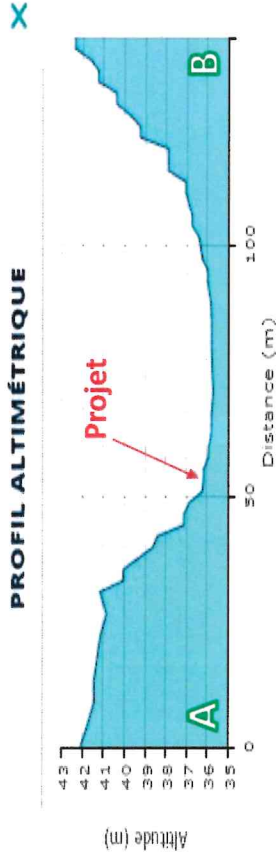
Cette formation recouvre la formation de grès associés (O4-S3(G)) de l'Ordovicien à Silurien.

- HYDROGRAPHIE

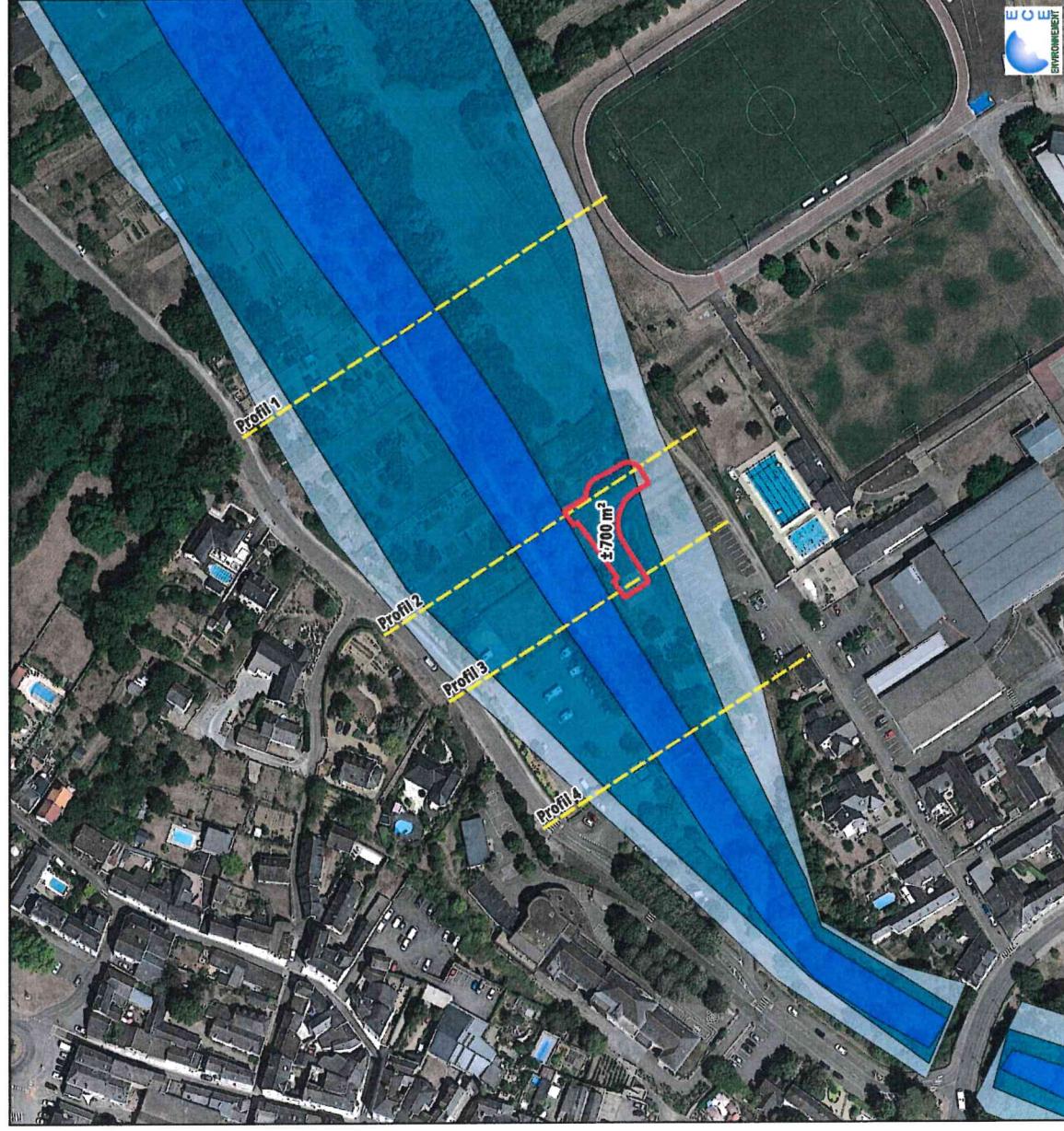
La ville de Brissac-Quincé est traversée par la rivière l'Aubance.

- ATLAS DES ZONES INONDABLES (AZI)

Selon l'AZI de l'Aubance, le projet est implanté intégralement en zone inondable (carte ci-après).



Source : IGN SCAN 25
Conception : ECE Environnement, Juin 2023



Ville de Brissac-Loire-Aubance
Aménagement d'une aire de glisse (béton)

Risque inondation

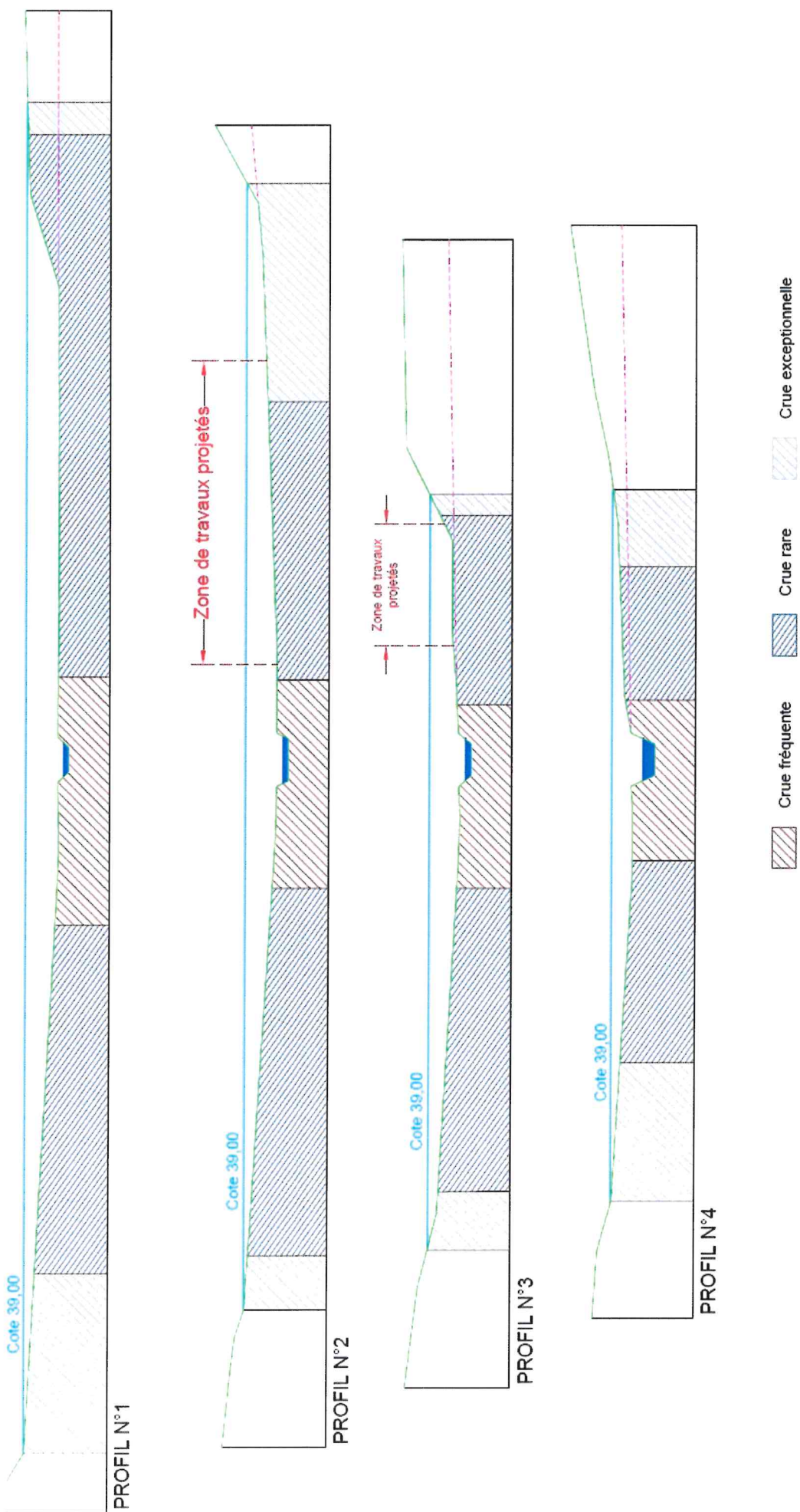
- Légende**
- Périmètre des travaux
 - AZI de l'Aubance**
 - Crue fréquente
 - Crue rare
 - Crue exceptionnelle
 - Centennale reconstituée
 - Profil en travers

0 20 40 m



Source : Google Satellite / DDT49
Conception : ECE Environnement, juin 2023

Profil en travers de la Zones Inondables



Zonages

La zone d'étude n'est concernée par aucun site du réseau Natura 2000.

Le réseau Natura 2000 est le plus proche est représenté par un Site d'Importance Communautaire (SIC) et une Zone de Protection Spéciale (ZPS) distante de 5,2 km :

- Zones de Protection Spéciale : FR5212003 : "Vallée de la Loire des Ponts-de-Cé à Montsoreau"
- Sites d'Importance Communautaire : FR5200629 : "Vallée de la Loire des Ponts-de-Cé à Montsoreau"

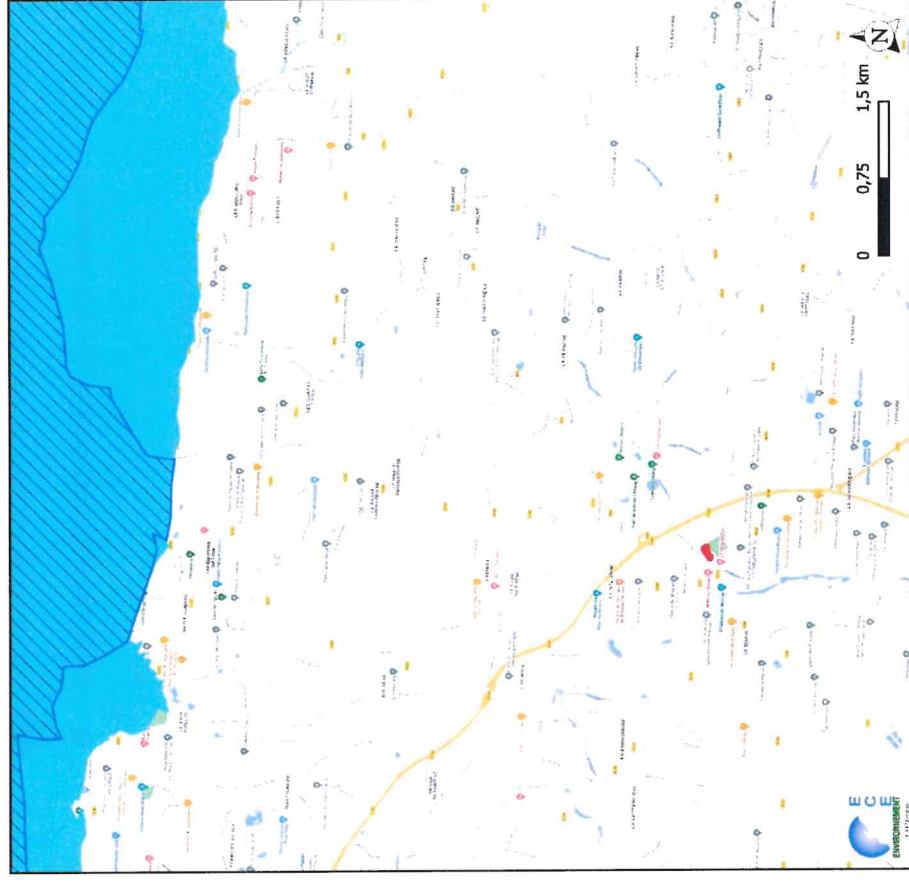
Sur le territoire de la commune de Brissac Loire Aubance, la forêt de Brissac, distante de 2,1 km au Sud-Ouest, est inscrite en ZNIEFF de type 2 (Identifiant : 520004470).



Zone d'étude

Znieff de type II continentale

Source : Google Maps / INPN
Conception : ECE Environnement, Juin 2023



Zone d'étude

Zone de Protection Spéciale (ZPS)

Zone Spéciale de Conservation (ZSC)

Source : Google Maps / INPN
Conception : ECE Environnement, Juin 2023

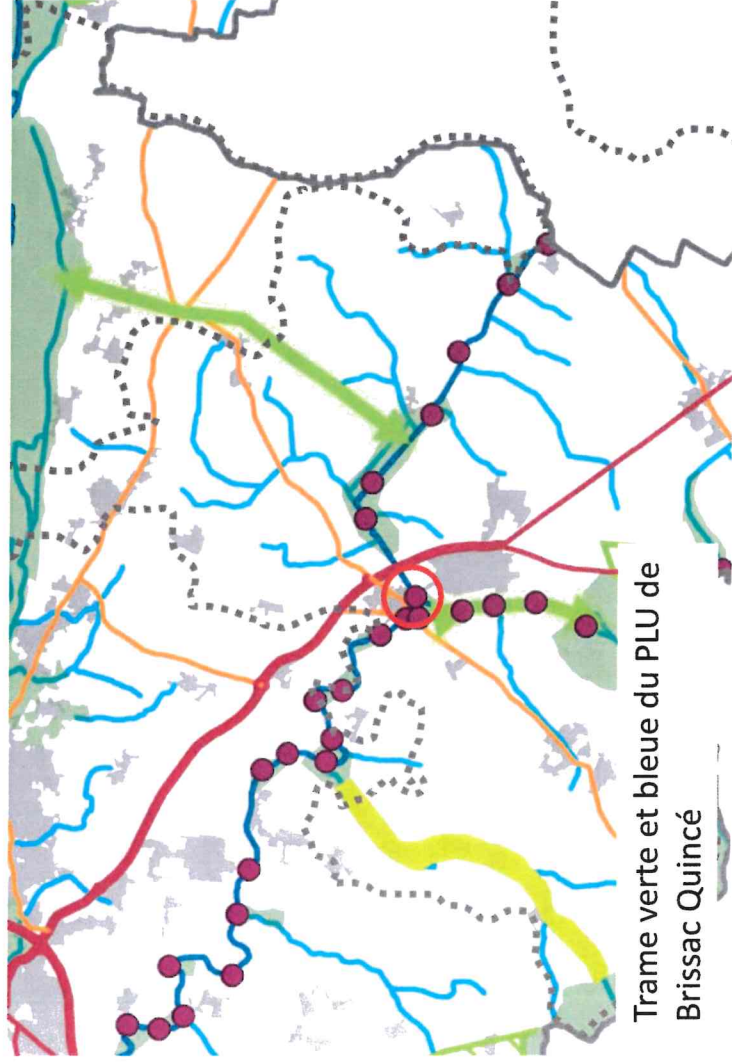
MILIEU NATUREL ET BIODIVERSITÉ

Continuités écologiques

La zone d'étude n'est pas concernée par les réservoirs de biodiversité identifiés à l'échelle du :

- Schéma régional de Cohérence Écologique (SRCE)
- Trame verte et bleue – PLU de Brissac - Quincé

L'Aubance est inscrite en trame bleue.



Trame verte et bleue du PLU de Brissac Quincé

SCHEMA REGIONAL DE COHERENCE ECOLOGIQUE DES PAYS DE LA LOIRE TRAME VERTE ET BLEUE

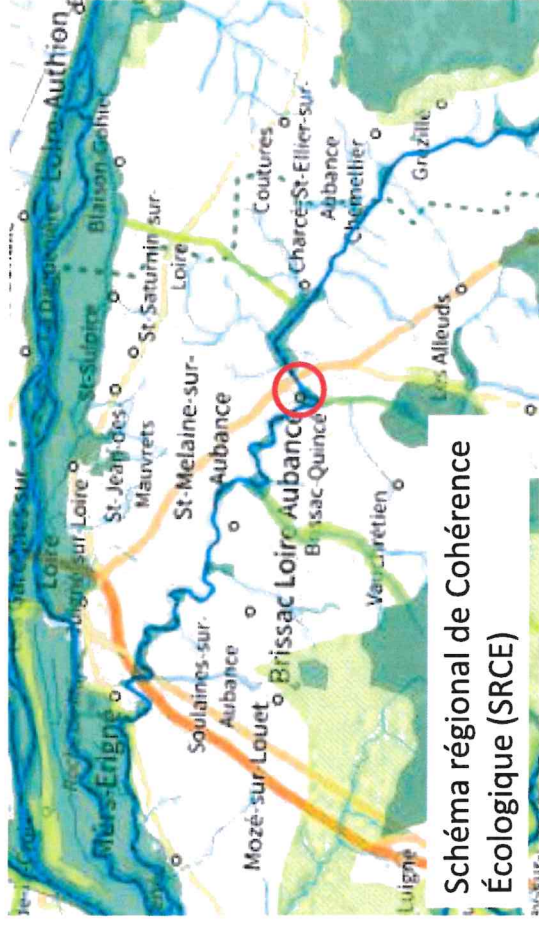


Schéma régional de Cohérence Écologique (SRCE)

Réservoirs de biodiversité

- sous-trame des milieux aquatiques
- sous-trame boisée ou humide ou littorale ou milieux ouverts ou superposition de plusieurs sous-trames

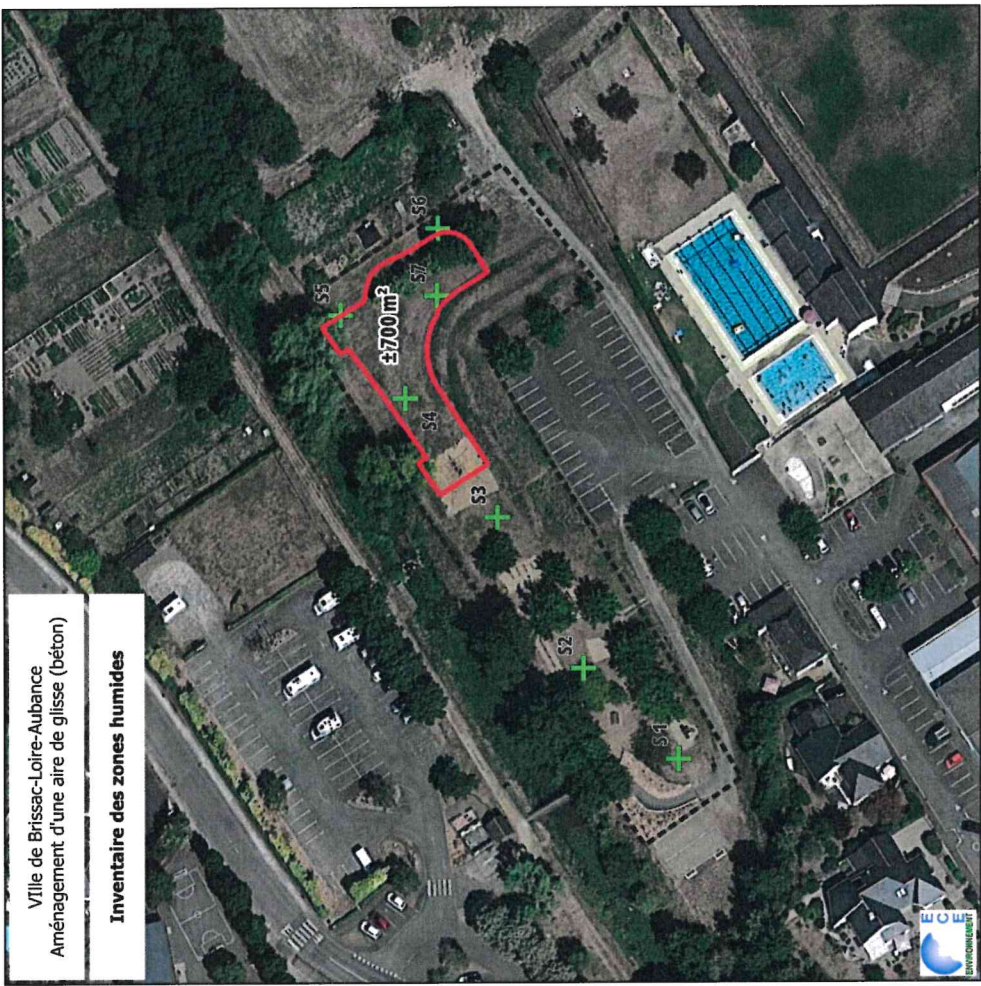
● référentiel des obstacles à l'écoulement

✗ ruptures potentielles aux continuités écologiques

MILIEU NATUREL ET BIODIVERSITÉ

ZONES HUMIDES

| Thème | Observations | Données bibliographiques et potentialités | Enjeu pressenti |
|-------------|---|---|-----------------|
| Zone Humide | Les sondages pédologiques réalisés notamment sur les espaces verts ne sont pas caractéristique de zone humide | La carte de prélocalisation 2023 montre une probabilité moyenne de zones humide sur la zone d'étude | Faible |

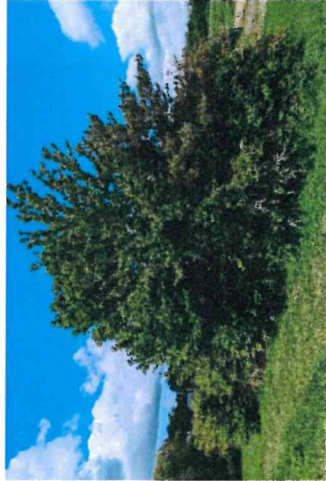


| Thème | Observations | Enjeu pressenti |
|---------|--|-----------------|
| Pelouse | Milieux communs anthropisés | Très faible |
| Haie | Boisement commun, haie arbustive récente sans arbres anciens propice à l'accueil d'insectes xylophages | Moyen |
| Arbre | Arbres et arbustes d'ornement | Faible |

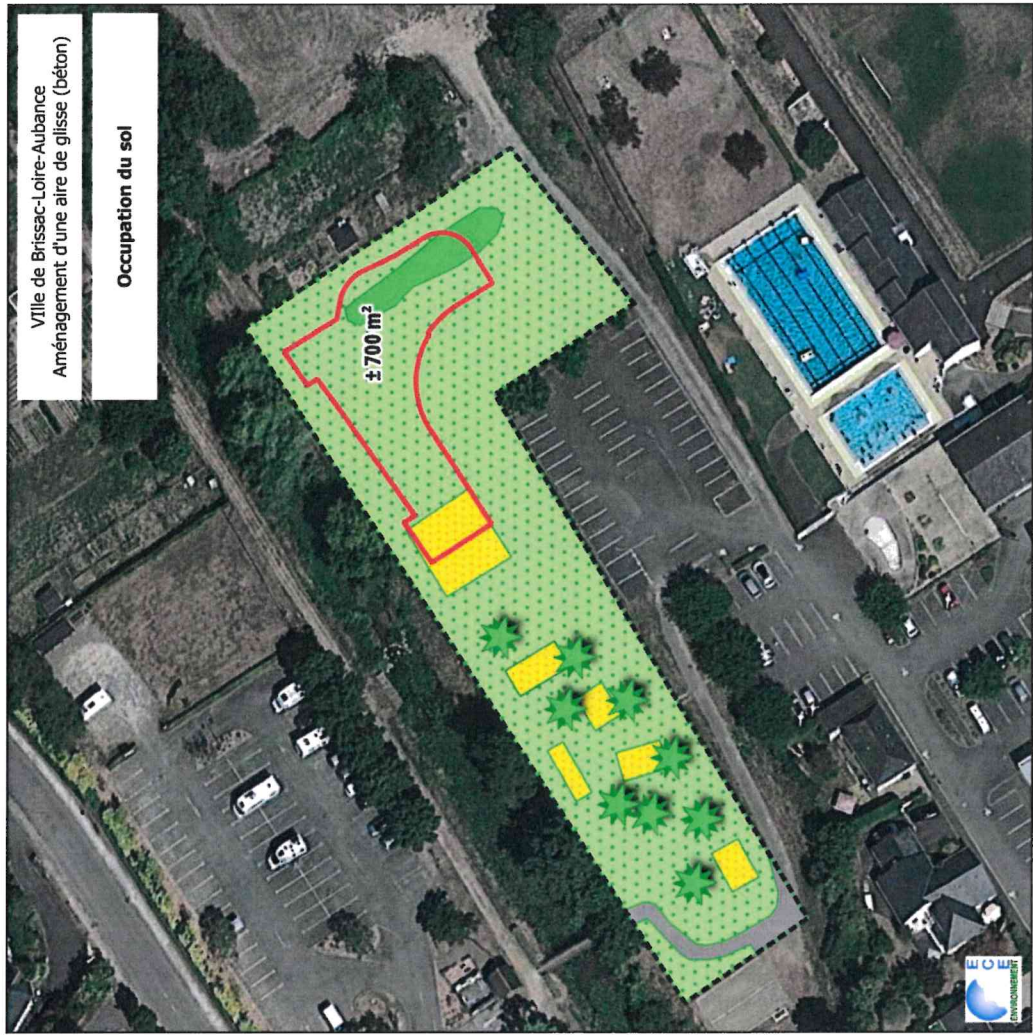
Pelouse anthropique



Haie en bordure Est

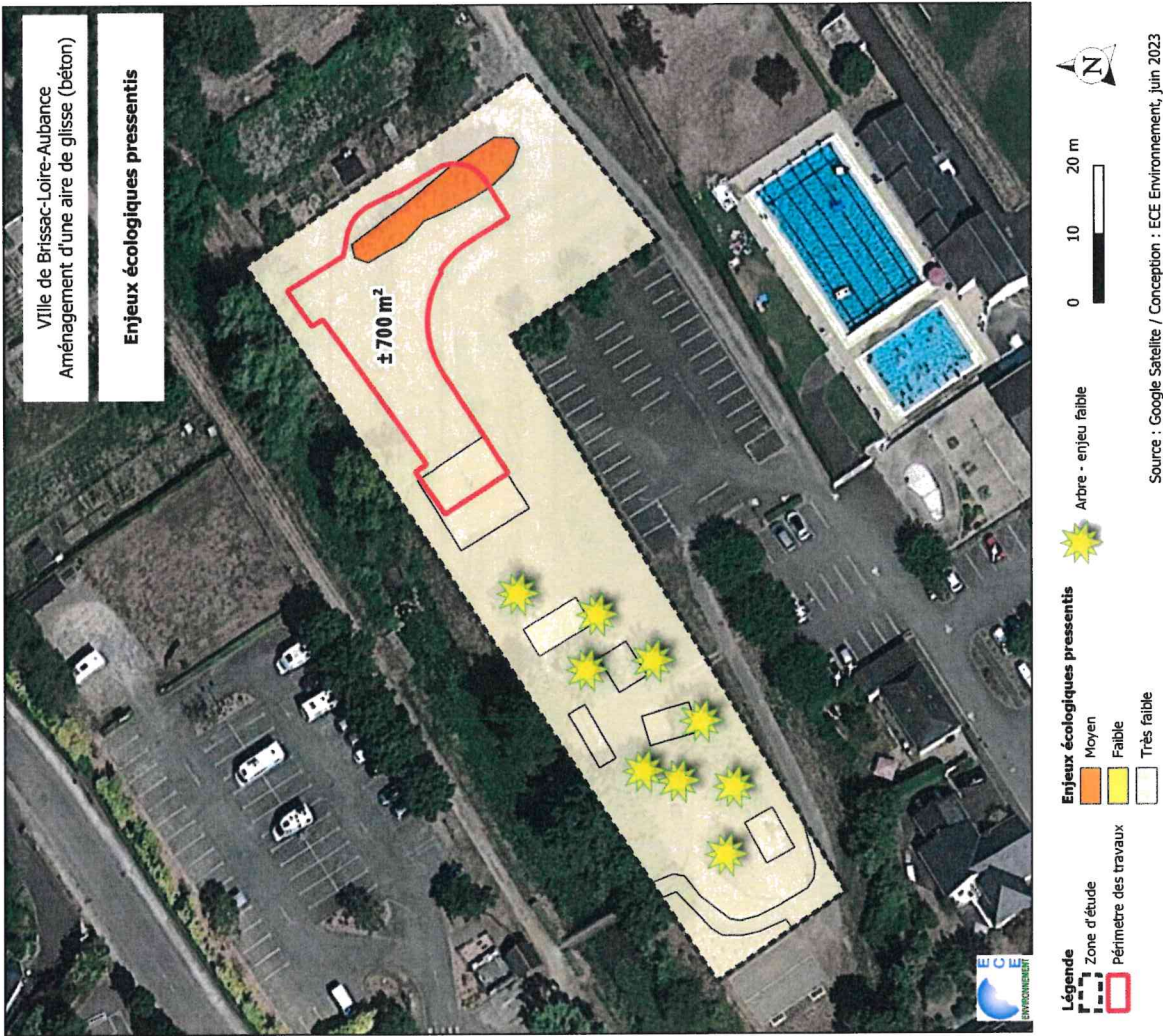


Arbres / arbustes d'ornement



Résultats des observations FAUNE

| Thème | Observations | Enjeu Presenti |
|-----------------------|--|----------------------|
| Oiseaux | Quelques espèces communes mais protégées susceptibles de nicher au niveau de la haie ont été observées depuis la zone d'étude : Troglodyte mignon, Pinson des arbres, Accenteur mouchet Fauvette à tête noir, Chardonneret élégant | Moyen |
| Chiroptères | Aucun arbres à cavité favorable au gîte des chiroptères n'a été observé sur la zone d'étude. | Faible |
| Mammifères terrestres | Aucune observation d'individu n'a été faite. Les buissons et haie peuvent représenter des habitats favorables au Hérisson d'Europe. | Faible |
| Amphibiens | Aucune espèce recensée et aucun milieu favorable. | Très faible |
| Reptiles | Aucun individu n'a été observé à ce stade des études. Possibilité de reproduction dans le fourré et haie présent sur le site. | Faible à Moyen |
| Insectes | Aucune observation d'individu ou d'indice de présence à ce stade études. | Très faible à Faible |



Evaluation environnementale

Selon le tableau annexé à l'article R. 122-2 du code de l'environnement, les constructions d'équipements sportifs, culturels ou de loisirs et aménagements associés (catégorie de projets 44) sont soumises à examen au cas par cas.

Le projet est concerné par le point « d) Autres équipements sportifs, culturels ou de loisirs et aménagements associés » et est soumis à examen au cas par cas.

| CATÉGORIES de projets | PROJETS soumis à évaluation environnementale | PROJETS soumis à examen au cas par cas |
|---|--|--|
| 44. Equipements sportifs, culturels ou de loisirs et aménagements associés. | | a) Pistes permanentes de courses, d'essais et de loisirs pour véhicules motorisés. |
| | | b) Parcs d'attractions à thème et attractions fixes. |
| | | c) Terrains de golf et aménagements associés d'une superficie supérieure à 4 hectares. |
| | | d) Autres équipements sportifs, culturels ou de loisirs et aménagements associés. |

Loi sur l’eau

Le projet est potentiellement concerné par les rubriques 2.1.5.0, 3.2.2.0 et 3.3.1.0 de l’article R.214-1 du Code de l’Environnement :

→ Dossier de déclaration pour la rubrique 3.2.2.0

Aménagement en zone inondable de 700 m²

| N° | Libelle des articles | Procédure potentielle | Justification |
|---|---|-----------------------|---|
| TITRE II : REJETS | | | |
| 2.1.5.0 | Rejet d'eaux pluviales dans les eaux douces superficielles ou sur le sol ou dans le sous-sol, la surface totale du projet, augmentée de la surface correspondant à la partie du bassin naturel dont les écoulements sont interceptés par le projet, étant : | Non classée | Surface du projet inférieure à 10 000 m² (1ha) Gestion des eaux pluviales par infiltration sur les espaces verts périphériques |
| | 1° Supérieure ou égale à 20 ha (A) | | |
| | 2° Supérieure à 1 ha mais inférieure à 20 ha (D). | | |
| TITRE III - IMPACTS SUR LE MILIEU AQUATIQUE OU SUR LA SÉCURITÉ PUBLIQUE | | | |
| 3.2.2.0. | Installations, ouvrages, remblais dans le lit majeur d'un cours d'eau * : | Déclaration | Surface ménagée de 660 m² |
| | 1° Surface soustraite supérieure ou égale à 10 000 m2 (A) | | |
| | 2° Surface soustraite supérieure ou égale à 400 m2 et inférieure à 10 000 m2 (D) | | |
| 3.3.1.0 | Assèchement, mise en eau, imperméabilisation, remblais de zones humides ou de marais, la zone asséchée ou mise en eau étant : | Non classée | Aucune zone humide n'est recensée sur la zone d'étude et le périmètre opérationnel |
| | 1° Supérieure ou égale à 1 ha (A) | | |
| | 2° Supérieure à 0,1 ha, mais inférieure à 1 ha (D) | | |

* Au sens de la présente rubrique, le lit majeur du cours d'eau est la zone naturellement inondable par la plus forte crue connue ou par la crue centennale si celle-ci est supérieure. La surface soustraite est la surface soustraite à l'expansion des crues du fait de l'existence de l'installation ou ouvrage, y compris la surface occupée par l'installation, l'ouvrage ou le remblai dans le lit majeur.

Incidences du projet et mesures compensatoires envisageables

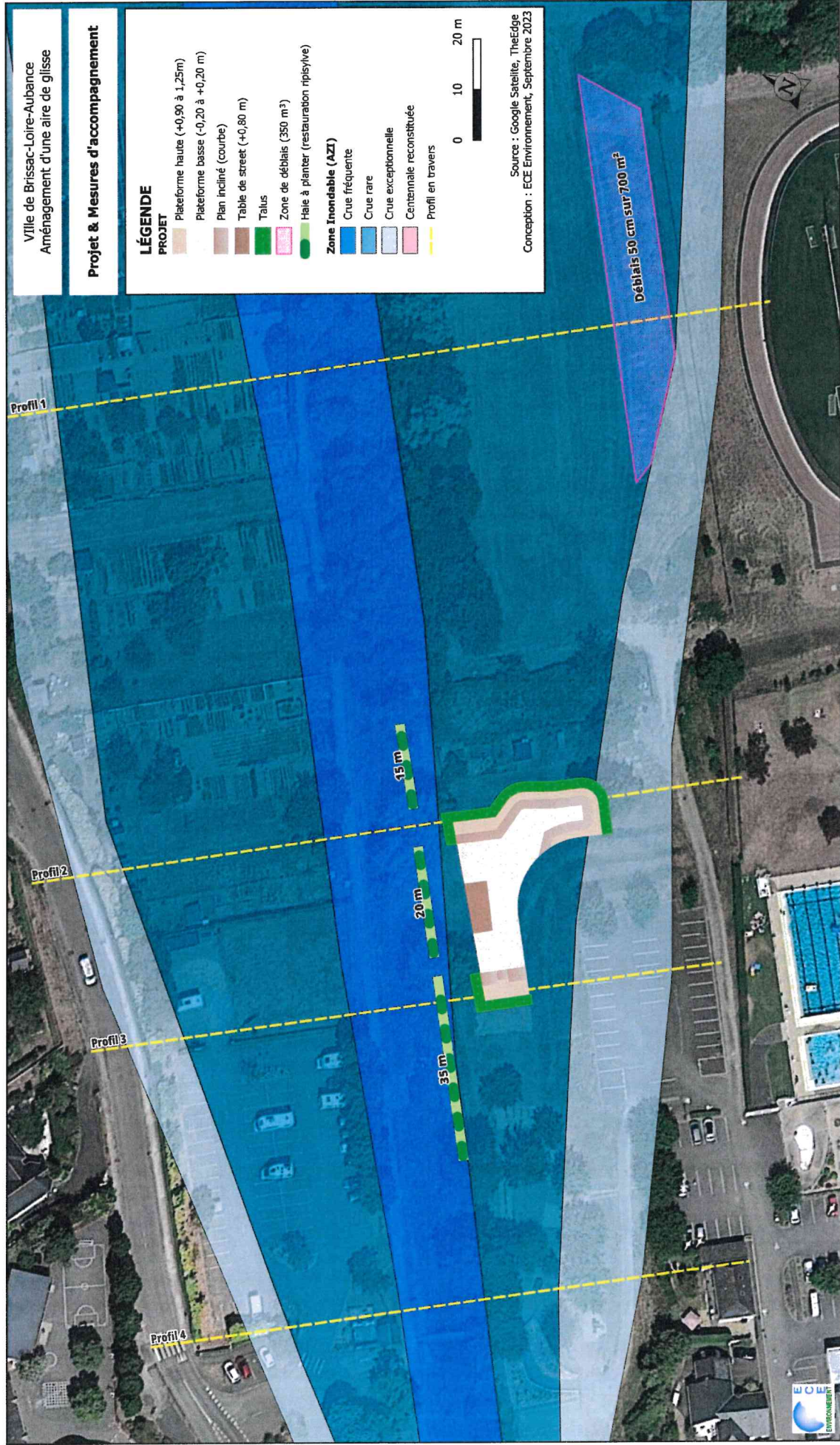
Mesure d'Évitement et de Réduction :

- Malgré son implantation en zone inondable, le site proche de l'Aubance a été retenu parmi les alternative parce qu'il permet de réduire considérablement les terrassement en s'appuyant sur la topographie existante et parce qu'il est éloigné des habitations (limitation des nuisances).
- Afin de réduire les incidences du projet sur le champ d'expansion des crues de l'Aubance, une implantation de la plateforme basse au niveau du terrain naturel à été retenue. Les plateformes hautes s'appuient au maximum sur la topographie (talus existant) pour limiter les remblais.
- Les risque pour la sécurité civile en période de crues seront limités grâce à l'interdiction du site. La lenteur de la montée des eaux permet à la collectivité d'intervenir suffisamment vite pour mettre en place des barrières et des panneaux de signalisation.

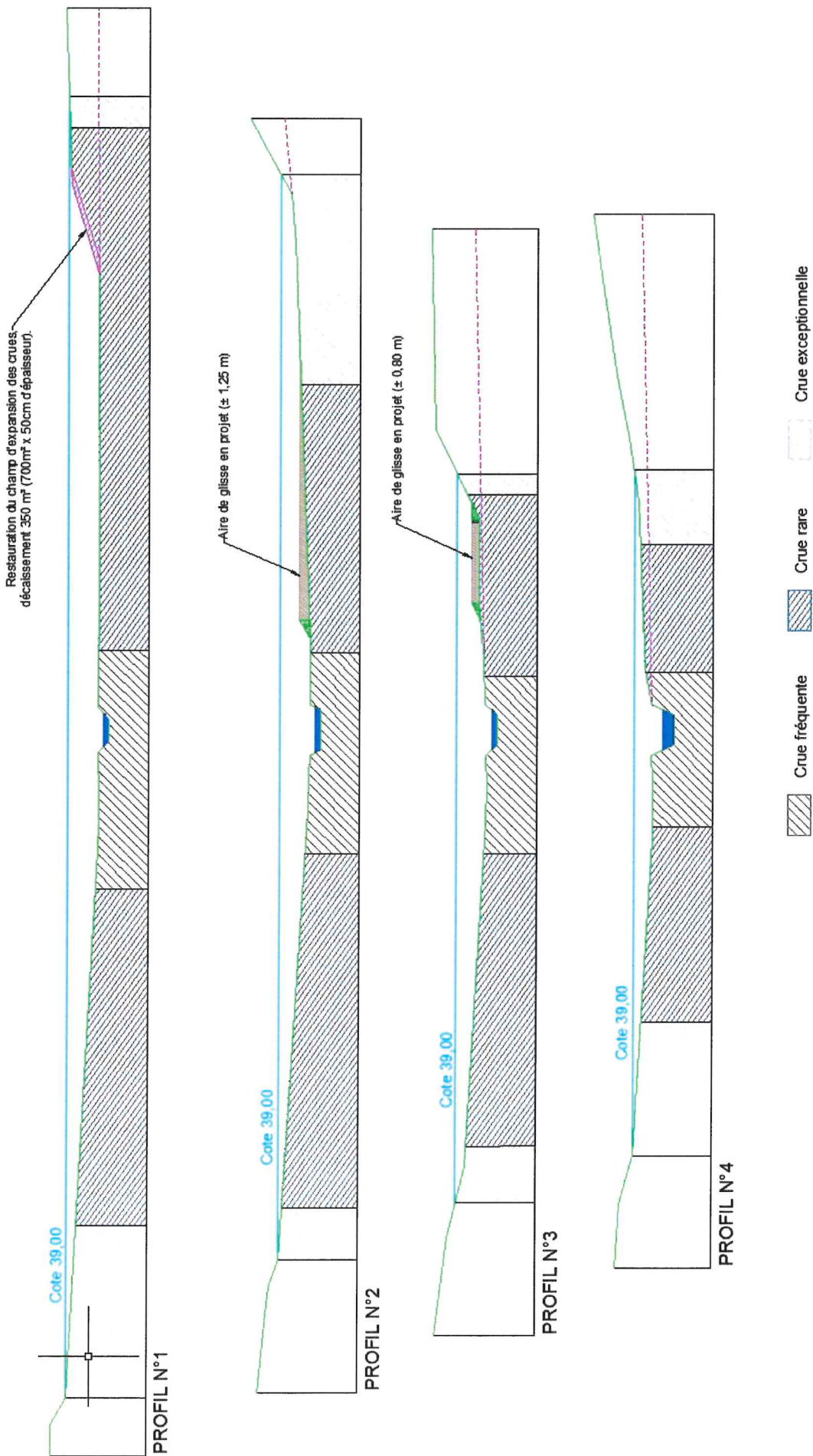
Mesures compensatoires à mettre en œuvre :

- Restauration du champ d'expansion des crues perdu estimé à 175 m³.
- Travaux à réaliser : décaissement du talus du stade sur une surface de 700 m² et une épaisseur de 50 cm ; volume de déblais à évacuer hors zone inondable : 350 m³ (soit le double du volume perdu).

Impact et mesure sur le champ d'expansion des crues



Impact et mesure sur le champ d'expansion des crues



- L'article L. 4111 du Code de l'environnement prévoit un système de protection stricte d'espèces de faune et de flore sauvages dont les listes sont fixées par arrêté ministériel.
- En cas d'impact résiduel sur des espèces protégées, des dérogations sont possibles dans le cadre de certains projets répondant à une raison impérative d'intérêt public majeur. Les articles R. 411-1 à 16 du code de l'environnement précisent les conditions dans lesquelles peuvent être délivrées des dérogations.
- **Sur le périmètre opérationnel, la haie est susceptible d'héberger des espèces d'oiseaux protégées.**
- Le diagnostic écologique a montré un enjeu moyen pour la haie qui est susceptible d'être arracher. Selon l'avis par mail du Service Eau, Environnement et Biodiversité / Unité Cadre de vie et Biodiversité de la DDT49 du 21 juillet 2023, la nidification dans la haie n'étant que probable, aucune demande de dérogation pour la destruction d'espèces protégées n'est nécessaire

Espèces protégées / mesures d'accompagnement

Mesure d'évitement et de réduction :

- Afin de réduire les nuisances sur la faune, les travaux d'arrachage de la haie seront réalisés en dehors des période de reproduction de l'avifaune, entre septembre et février.

Mesures d'accompagnement retenues :

- Plantation d'arbres et arbustes (essences végétales local) au niveau de la ripisylve pour lui redonner sa vocation de corridor de déplacement et d'habitat pour les oiseaux et les chiroptères, et recréer ce corridor en périphérie du parc. Longueur de haie replanter 70 m pour 28 m arrachée (travaux prévu en novembre-décembre 2023).
- Conservation d'une bande enherbée au pied des haies avec une fauche annuelle plus tardive afin de permettre l'installation des insectes, nourriture privilégiée des chiroptères et oiseaux en reproduction.

Renforcement de la ripisylve à réaliser ➔

