

**Demande d'examen au cas par cas**

SECTION N° AA

PARCELLE N° 5

TENAO 19

Ville: Villeneuve-en-Retz (44580)

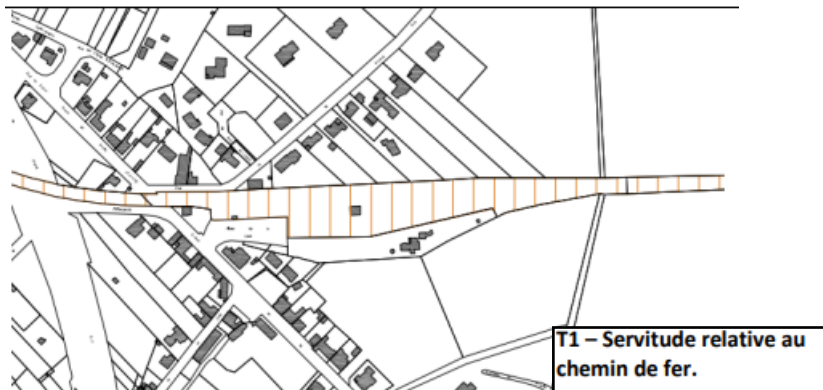
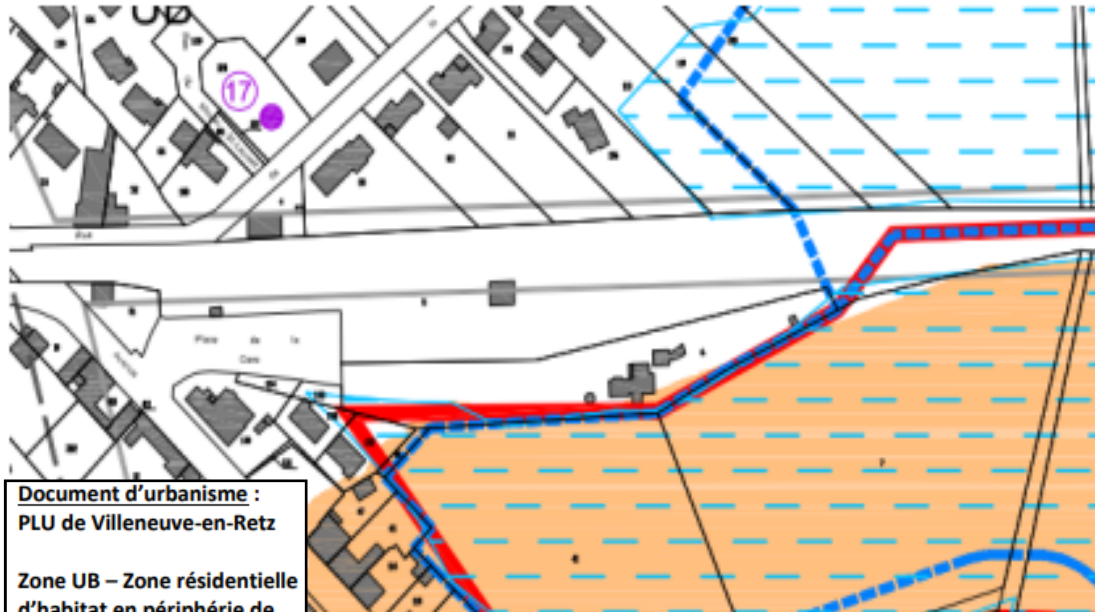
# **Demande d'examen au cas par cas**

*Projet d'ombrière photovoltaïque*

*Commune Villeneuve-en-Retz*



## Annexe 1 — Urbanisme



⇒ Ni l'Article UB1 ni l'article UB2 ne font mention d'une construction pouvant s'apparenter à une ombrière photovoltaïque.

⇒ Article UB.4 – Desserte par les réseaux – Eaux pluviales :

En cas d'extension de la surface imperméable ou division d'une parcelle, si la superficie imperméable rajoutée est supérieure à 300m<sup>2</sup>, il faudra prévoir des mesures compensatoires sur le site.

## Annexe 2 — Milieu naturel et biodiversité



### Le projet est limitrophe des sites suivants :

- ⇒ ZNIEFF de type I
- ⇒ ZNIEFF de type II
- ⇒ Zone Natura 2000 (directive Oiseaux et habitat)
- ⇒ Zone Humide d'importance internationale (convention RAMSAR)

### Analyse des enjeux :

Le projet se trouve à proximité de plusieurs zones protégées. Compte tenu du caractère peu naturel, recouvert de minéraux et engazonnées, à l'état de friche dont les capacités biologique sont diminuées.

En effet les friches sont définis à l'article Article L111-26 du Code de l'urbanisme « *tout bien ou droit immobilier, bâti ou non bâti, inutilisé et dont l'état, la configuration ou l'occupation totale ou partielle ne permet pas un réemploi sans un aménagement ou des travaux préalables.* »

Compte tenu de la zone du projet et des caractéristiques des ZNIEFF, Zone Humide et zonages Natura 2000, recensées à proximité, on peut considérer que le lien fonctionnel entre les espaces bénéficiant d'une protection réglementaire et le projet est faible à nul.

Concernant l'implantation du projet le projet ne se situe pas dans le panorama remarquable ou sur les bâtiments à forte valeur patrimoniale.

## Annexe 2 — Milieu naturel et biodiversité



### Gestion de la végétation présente sur site :

Il est à préciser que la végétation et arbres présents en limite du site d'implantation seront conservés.

Également, les éléments de paysages et patrimoines écologiques à protéger identifiés au règlement graphique du PLU seront conservés.

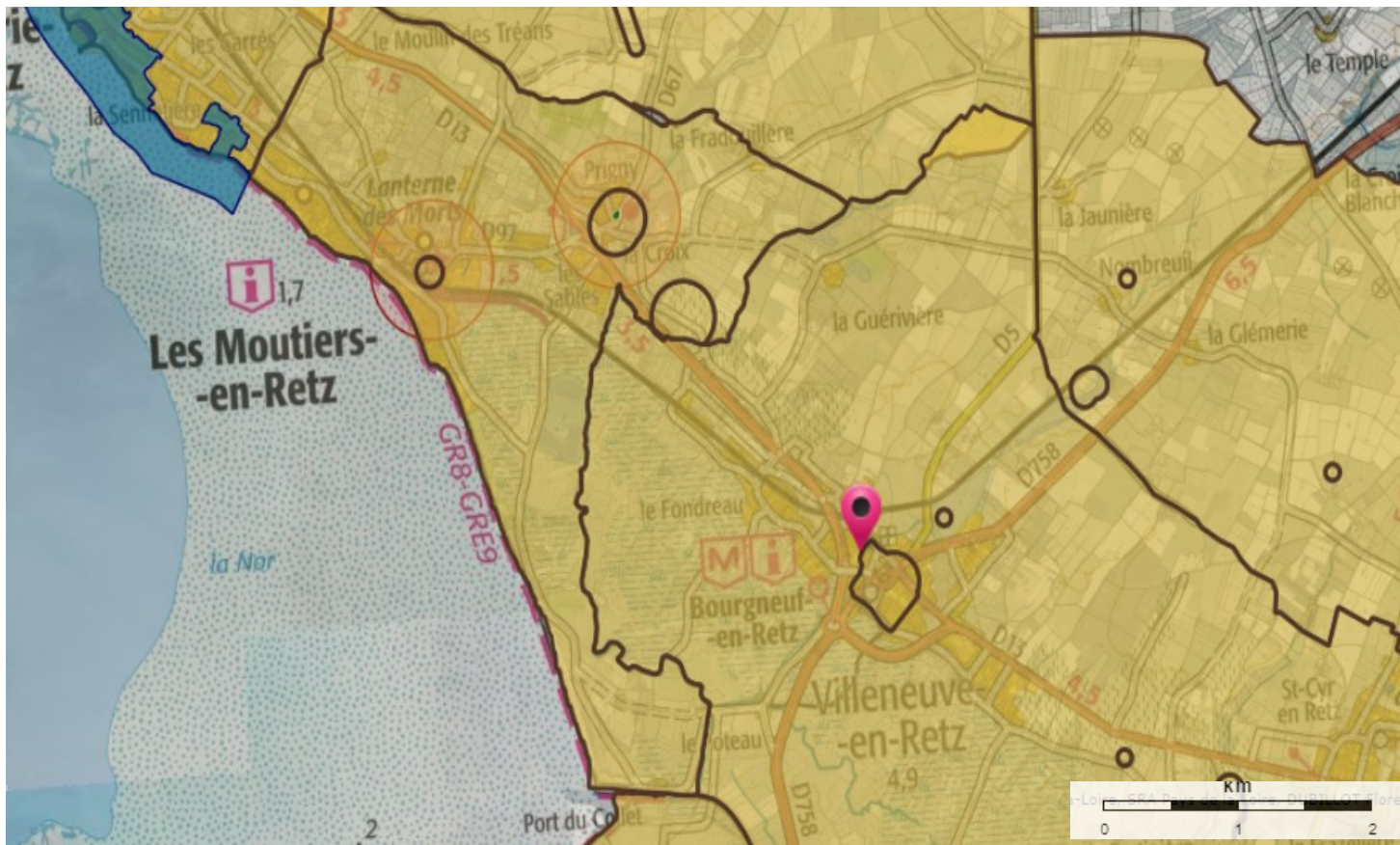
Un seul arbre sera supprimé actuellement en place sur l'entrée du parking. Celui-ci sera enlevé ou transplanté sur site.

Cette arbre sera enlevé en dehors des périodes propices à la nidification (de mi-mars à mi-août).



Arbre à supprimer

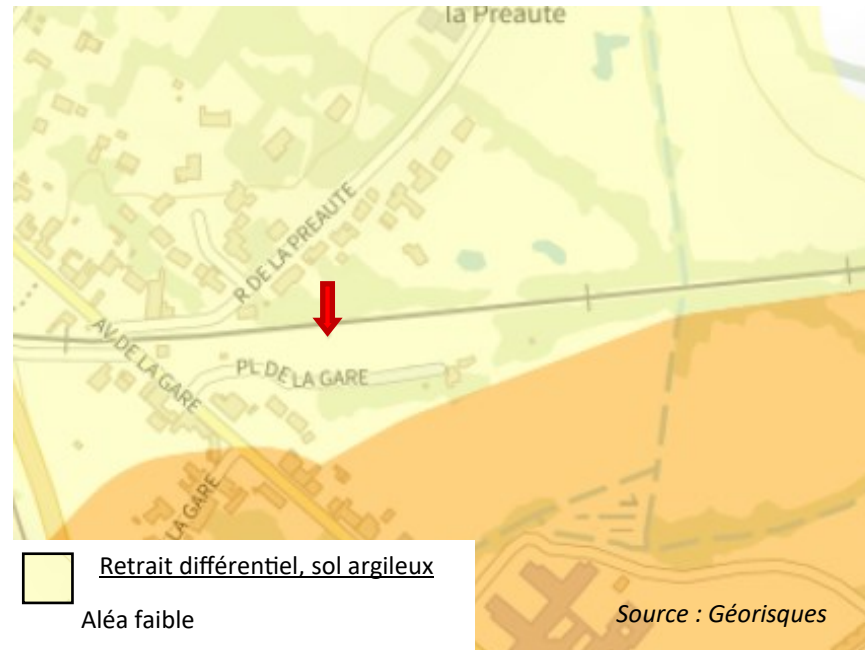
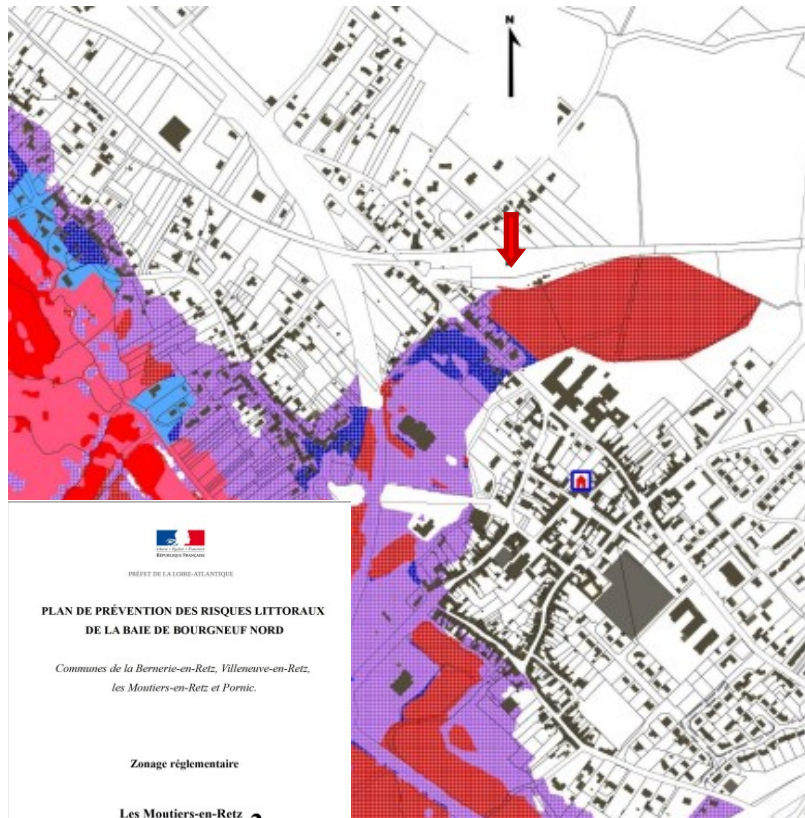
## Annexe 3 — Patrimoine et paysage



Source : Atlas Patrimoine

- ♦ Le site se trouve dans une zone de prescription de présomption archéologique
- ♦ Aucun monuments / sites classés ou inscrits n'est recensé dans un rayon d'1km.
- ♦ Le site est actuellement une parcelle en friche de la SNCF
- ♦ La végétation et arbres présents en limite du site d'implantation seront taillés et conservés à l'exception de l'arbre existant à l'emplacement de la future entrée.

## Annexe 5 — Risques recensés sur le projet



Bien que la commune soit soumise au plan de prévention des risques littoraux, la parcelle est hors emprise de celui-ci. Cependant, il est tout de même à noter que la parcelle est exposée au retrait différentiel des terres argileuses en aléa faible.

**Annexe 6 — Synthèse des enjeux**

	Enjeux et mesures	Impact
Eaux	Le projet d'ombrières n'apportera aucune modification quant aux mesures de gestions des eaux pluviales actuelles. Il n'y aura pas d'imperméabilisation supplémentaire. Le seul impact au sol du projet étant les structures porteuses pour une surface environ égale 2 252 m <sup>2</sup> cumulée sur l'ensemble du projet. Dans le cas où des locaux techniques devraient être créés, leur surface sera inférieure à 60 m <sup>2</sup> . Également le projet respectera la réglementation prévue par le document d'urbanisme en vigueur pour gérer le risque inondation	Peu significatif
Zones protégées	Compte tenu de l'usage actuel (friche engazonnée et minérale, constituant une dent creuse dans la ville) de la zone du projet et des caractéristiques des ZNIEFF, zonages Natura 2000, et Zone Humide recensées à plus de 600m, on peut considérer que le lien fonctionnel entre les espaces bénéficiant d'une protection réglementaire et le projet est faible à nul.	Peu significatif
Faunes et Flores	Un seul arbre de moyenne taille actuellement en place sur le parking sera enlevé ou transplanté sur le site. L'arbre sera enlevé en dehors des périodes propices à la nidification (de mi-mars à mi-août).	Nul
Paysages et visibilité	Les arbres et végétations présents en limites du projet seront conservés. L'ombrière sera peu perceptible et intégrés à l'environnement existant.	Peu significatif
Risques naturels	Le site du projet est classé en zone UB, il n'est pas concerné par le risque de remonté marine. Il est cependant concerné par le retrait différentiel des terres argileuses en aléa faible. Le projet prend en compte toutes les dispositions nécessaires concernant les fondations de l'ombrière.	Peu significatif
Activités	L'enjeu est de développer les énergies renouvelables sur les espaces anthropisés.	nul
Archéologie et monument historique	Le projet ne se situe pas dans le périmètre des 500 m d'un Monument historique, des sites inscrits / classés. Le site se trouve dans une zone de prescription de présomption archéologique.	Peu significatif
Document d'urbanisme	La construction d'ombrières photovoltaïques est compatible avec le règlement de cette zone.	Nul
Réseaux Divers	RAS	Nul