

Analyse de la zone humide :



Source : imprime-écran issu géoportail de l'urbanisme (PLU en date du 02/06/22 page : 20 du règlement du PLU). Zone humide issue du document d'urbanisme sur les parcelles D 1237 pour 1,6 ha et D 323 pour 0,155 ha.

Extrait de la page 20 du PLU :

ARTICLE 10 ZONES HUMIDES

L'inventaire des zones humides réalisé par l'Association pour le Développement du Bassin Versant de la Baie de Bourgneuf dans le cadre de l'application du Schéma d'Aménagement et de Gestion des Eaux est reporté sur les documents graphiques du PLU. Cet inventaire distingue quatre classes de zones humides :

- classe 1 : ces zones humides présentent des fonctions hydrauliques et écologiques altérées et sont le lieu d'activités économiques. Elles ne jouent pas un rôle particulier pour le fonctionnement des écosystèmes ou pour l'atteinte du bon état des masses d'eau.
- classe 2 : ces zones humides présentent des intérêts écologiques modestes ou ponctuels et peuvent être le lieu d'activités économiques. Elles peuvent par exemple avoir des fonctions hydrauliques pour l'écroulement des crues ou des fonctions chimiques d'épuration naturelle.
- classe 3 : ces zones humides présentent des fonctionnalités intéressantes et peuvent jouer un rôle important dans le fonctionnement écologique des écosystèmes du bassin versant. Elles pourront présenter notamment des intérêts écologiques tels que la présence d'habitats ou d'espèces remarquables et peuvent être le lieu d'activités économiques.
- classe 4 : ces zones humides présentent un intérêt très fort et sont indispensables au bon fonctionnement du milieu. Ces zones humides peuvent être indispensables à l'atteinte du bon état des masses d'eau. Ces zones seront principalement celles bordant les cours d'eau, présentant en outre un rôle important pour la continuité écologique.

Le PLU reprend le principe de classification de la manière suivante :

- les zones humides de classe 1/2 correspondent aux zones humides de classe 1 et 2 identifiées par l'inventaire.
- Les zones humides de classe 3/4 correspondent aux zones humides de classe 3 et 4 identifiées par l'inventaire.

Pour les zones humides de classe 1/2, le règlement du PLU dispose :

- Les affouillements et exhaussements du sol liés à la conservation, la restauration, la mise en valeur ou la création des zones humides sont autorisés.
- Les constructions, installation, aménagement susceptibles de compromettre leur conservation, leur qualité, leur équilibre hydraulique et biologique sont à éviter.

Donc zone humide avec fonctions modestes et/ou altérées

Diagnostic du sol :

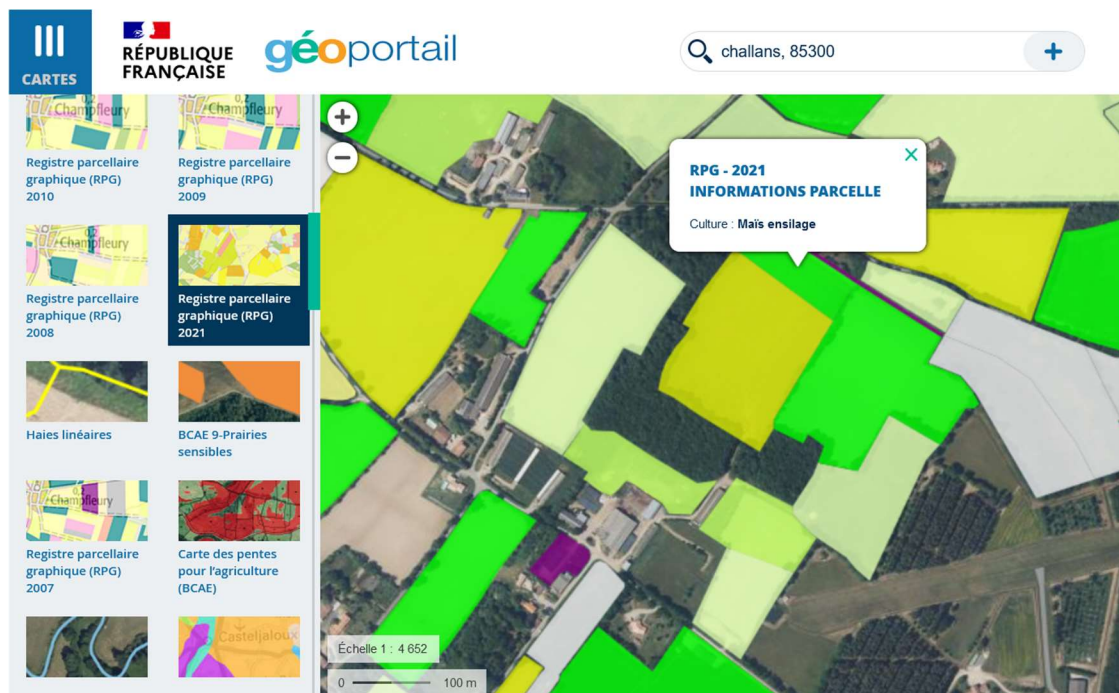
Exemple de prélèvement de sol (0-30cm) réalisé lors de l'étude terrain faite le 5 avril 2023 :

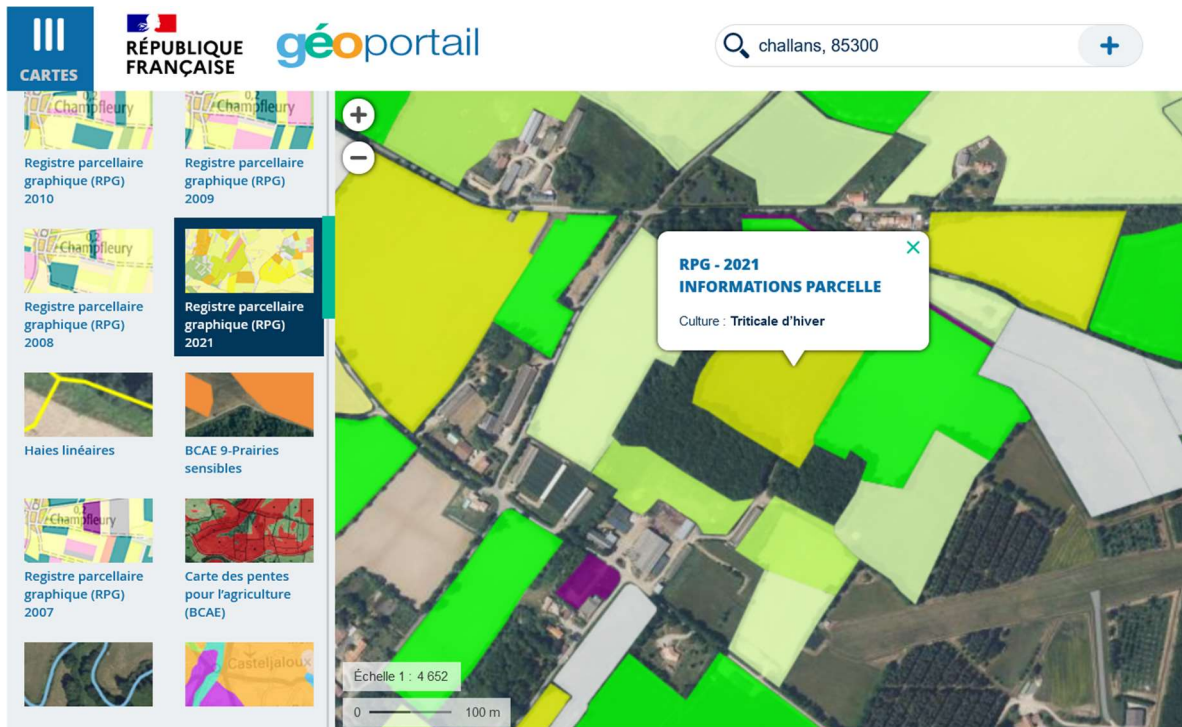


Pas de traces d'hydromorphie

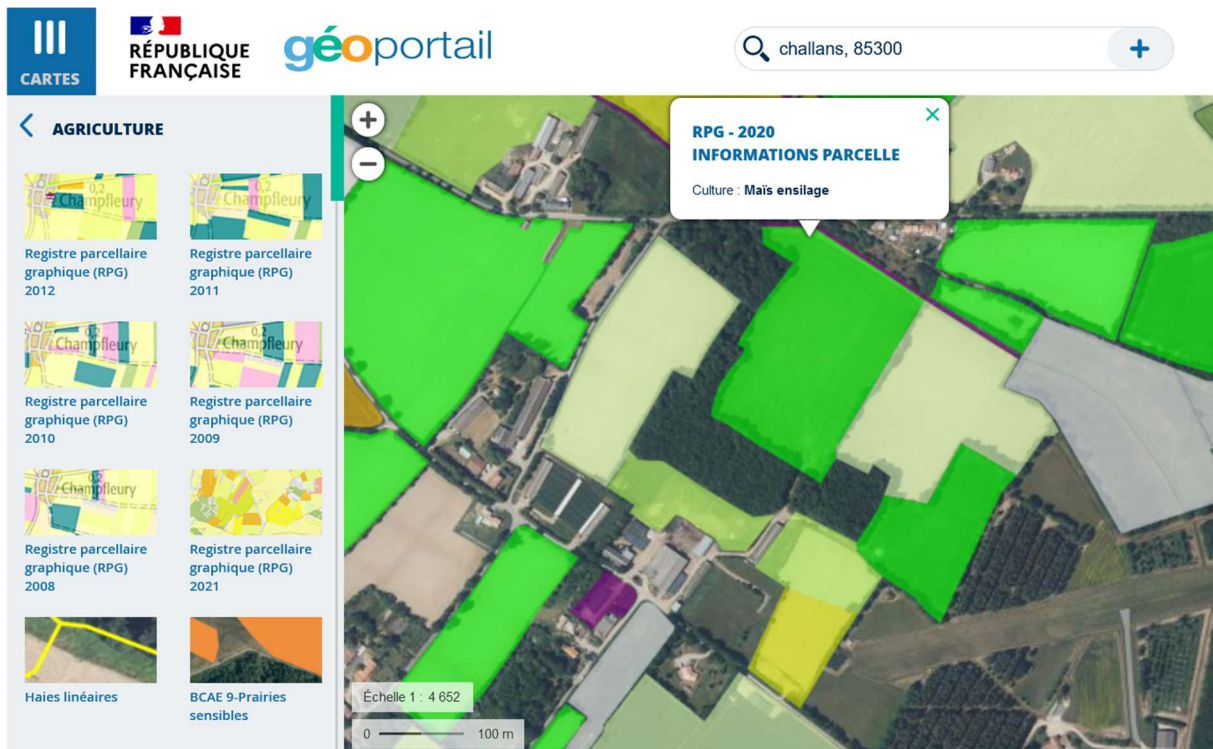
Analyse de l'historique cultural :

2021

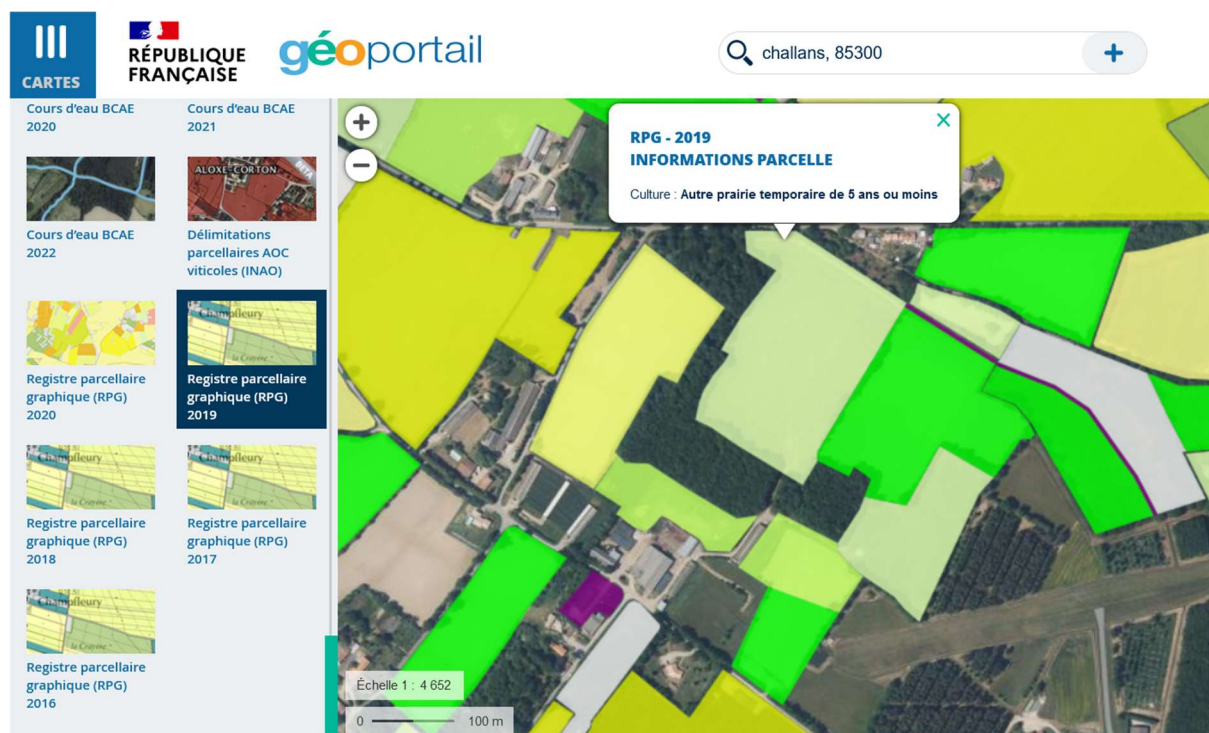




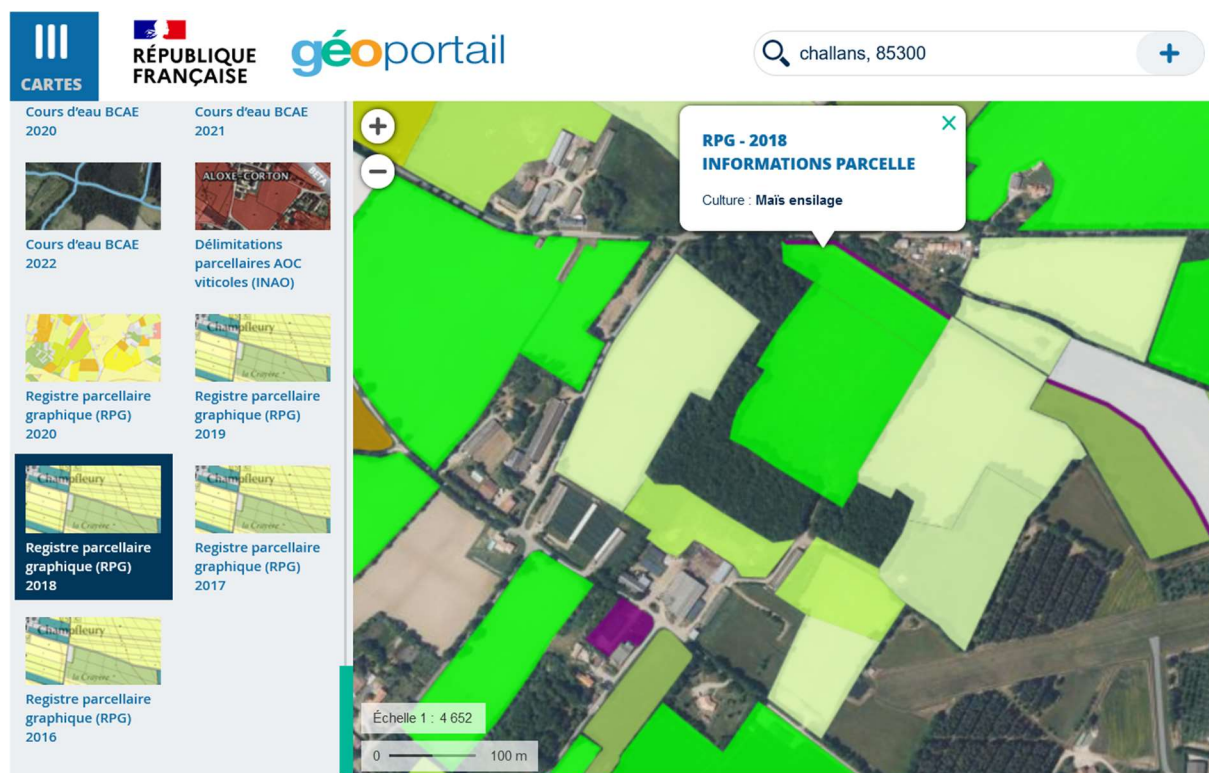
2020 :



2019 :



2018 :



Bilan :

Parcelle en culture depuis plusieurs années, un drainage aurait été effectué dans le milieu des années 80. La zone humide n'est donc plus présente (fonctions altérées et/ou modestes). La diversité floristique et faunistique sera plus importante entre une parcelle cultivée et un boisement. Le boisement améliorera la fonction d'épuration d'autant plus qu'il n'y aura pas de produits phytosanitaires utilisés sur cette parcelle.