

# **LOTIPROMO**

4 Square John Bardeen  
85 300 CHALLANS

## **Projet de lotissement "Les Rivières"**

Commune de Saint-Jean-de-Monts (85)

**Procédure d'examen au cas par cas  
préalable à la réalisation éventuelle  
d'une évaluation environnementale**

-----

**Note d'accompagnement**

## Sommaire

1 – OBJET DU PROJET ET DE LA NOTE DE DIAGNOSTIC	P.01
2 – CONTEXTE ENVIRONNEMENTAL DU SITE DU PROJET	P.02
2.1 – Situation du projet vis-à-vis des espaces naturels sensibles	P.02
2.1 – Situation du projet dans la trame verte et bleue	P.05
3 – ENJEUX ENVIRONNEMENTAUX DU SITE DU PROJET	P.06
3.1 – Méthode	P.06
3.2 – Enjeux hydrauliques	P.06
3.3 – Description des habitats	P.08
3.4 – Enjeux floristiques	P.09
3.5 – Enjeux faunistiques	P.11
3.6 – Autres enjeux	P.16
4 – IMPACTS ET MESURES APPLIQUEES POUR LE PROJET	P.16
4.1 – Impacts du projet sur l'environnement	P.16
4.2 – Cumul d'incidences avec d'autres projets	P.16
4.3 – Mesures d'évitement	P.18
4.4 – Mesures de réduction	P.18

## 1 – Objet du projet et de la note de diagnostic

Le présent projet consiste en la création d'un nouveau lotissement, "Les Rivières", pour le compte de la société LotiPromo.

Le site du projet se situe à l'extrémité sud-est de la commune de Saint-Jean-de-Monts, près du lieu-dit "Les Rivières", entre le Chemin du Champ de Bataille et le chemin de la Sariette.

Le projet est créé sur une partie de la parcelle CY 001, couvrant une surface de 9 924 m<sup>2</sup>. Le reste de la parcelle, d'une surface de 1 420 m<sup>2</sup> environ, est cédé à un privé.

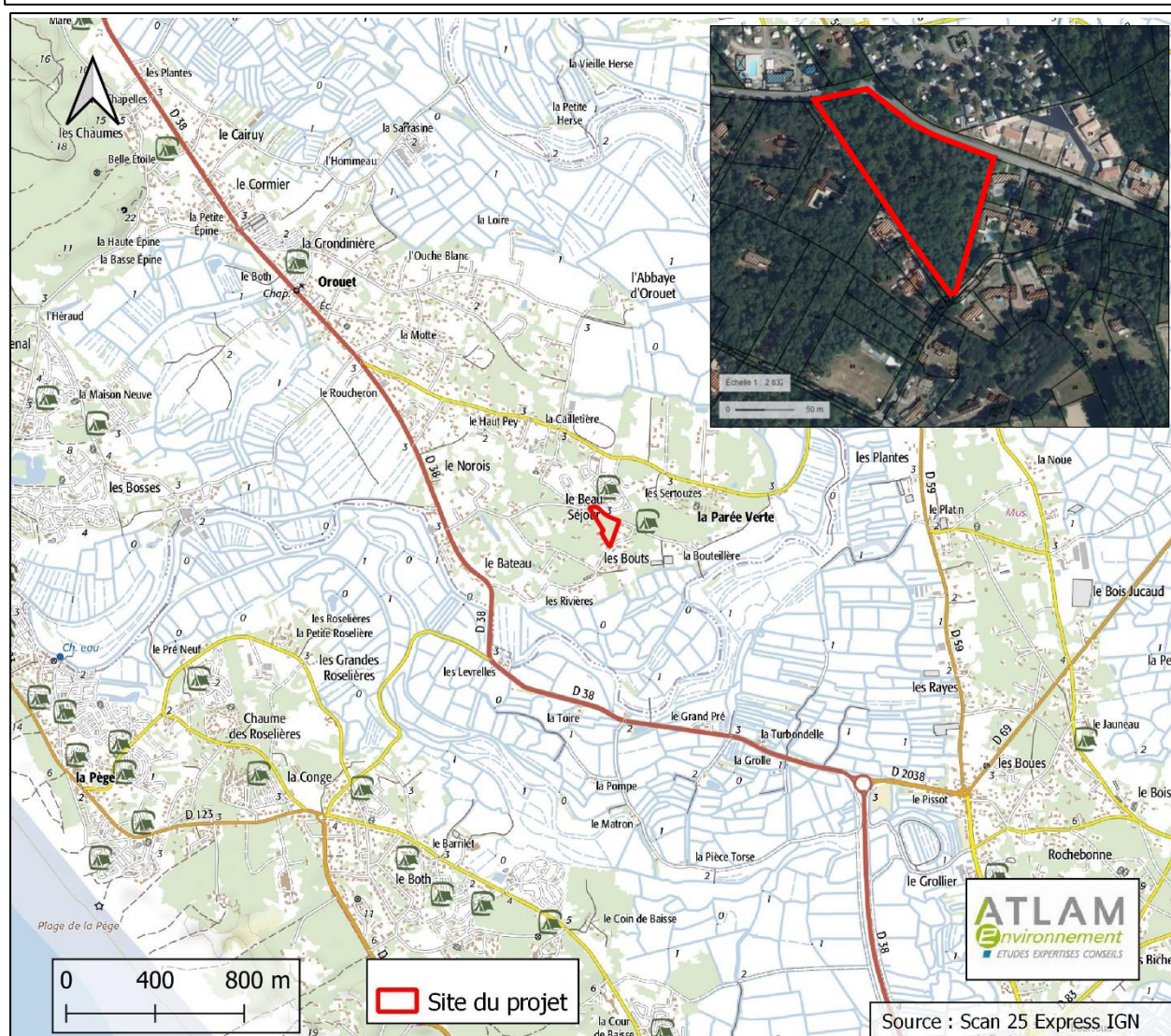
Le lotissement comprend 8 lots destinés à l'habitation, ainsi que 4 places de stationnement publiques en bordure de voiries.

Ce projet fait l'objet d'une demande d'examen au cas par cas préalable à la réalisation d'une évaluation environnementale.

La présente note a pour objet de présenter le diagnostic faune flore réalisé sur le site du projet et d'en évaluer ses impacts sur la biodiversité.

Ce projet est mis en œuvre par la société AMEAS, localisé à Challans.

### SITUATION DU PROJET



## 2 – Contexte environnemental du site du projet

### **2.1 – Situation du projet vis-à-vis des espaces naturels sensibles**

Le site du projet ne se situe en dehors de tout zonage d'inventaire ou de protection.

Le projet se situe à environ 200 mètres des limites du marais breton qui fait l'objet :

- De sites Natura 2000 (ZPS FR5212009 et ZSC FR5200653) : "Marais Breton, baie de Bourgneuf, île de Noirmoutier et forêt de Monts".
- De la ZNIEFF de type 2 "Marais breton et baie de Bourgneuf"

Le projet ne revêt pas d'enjeux vis-à-vis de ces espaces spécifiques dont les habitats et les espèces diffèrent totalement des habitats de marais des sites Natura 2000 et ZNIEFF.

Le projet ne se situe au sein de la zone d'influence de ces zonages et ne revêt donc pas d'enjeux vis-à-vis des espaces spécifiques et des espèces pouvant fréquenter ces milieux naturels sensibles.

En raison des diverses incidences liés au projet d'aménagement, la zone d'influence du projet s'étend sur un rayon d'environ 100 mètres autour du périmètre du projet. Elle n'englobe donc pas le site Natura 2000 "Marais Breton, baie de Bourgneuf, île de Noirmoutier et forêt de Monts" ni la ZNIEFF de type 2 "Marais breton et baie de Bourgneuf".

Les diverses incidences caractérisant la zone d'influence comprennent en phase travaux du dérangement sonore et visuel, l'émission de poussières, et la destruction d'une partie d'habitats naturels (dunes boisées).

Le site du projet est un habitat d'intérêt communautaire (2180-2 - Dunes boisées littorales thermo-atlantiques à Chêne vert) correspondant pour une grande partie à un reliquat de boisement dunaire caractéristique d'une partie du site Natura 2000 proche classé en dunes boisées, la "Forêt de Monts", à environ 2,5 km.

On considère ainsi qu'il n'y a pas de lien direct (rupture de corridor écologique) entre le site Natura 2000 de la forêt de Monts, et le site du projet.

Parmi les espèces de la directive "Oiseaux" du site Natura 2000, pouvant fréquenter ponctuellement le site on peut toutefois citer : le pic noir (*Dryocopus martius*) et l'engoulevent d'Europe (*Caprimulgus europaeus*).

L'engoulevent d'Europe est peu susceptible de nicher sur le site du projet. En effet celui-ci, sensible au dérangement doit préférer la grande superficie ainsi que la quiétude de l'entité boisée du site Natura 2000, et le site se trouve perturbé par les habitations et le camping situés à proximité.

Le pic noir est quant à lui susceptible de s'alimenter sur les arbres du site, avec la présence de cavités liés probablement à l'alimentation de divers pics.

Le projet ne remettra cependant pas en cause les corridors écologiques existants, en raison du corridor majeur existant et du réservoir de biodiversité qu'il représente (forêt de Monts), de la présence d'habitats de report de dunes boisées à proximité du site du projet, et de la conservation d'une partie de cet habitat de dune boisée au sein du site du projet (cf. chapitre 4).



### SITUATION DU SITE DU PROJET VIS-A-VIS DES SITES NATURA 2000



### SITUATION DU SITE D'ETUDE VIS-A-VIS DES ZNIEFF

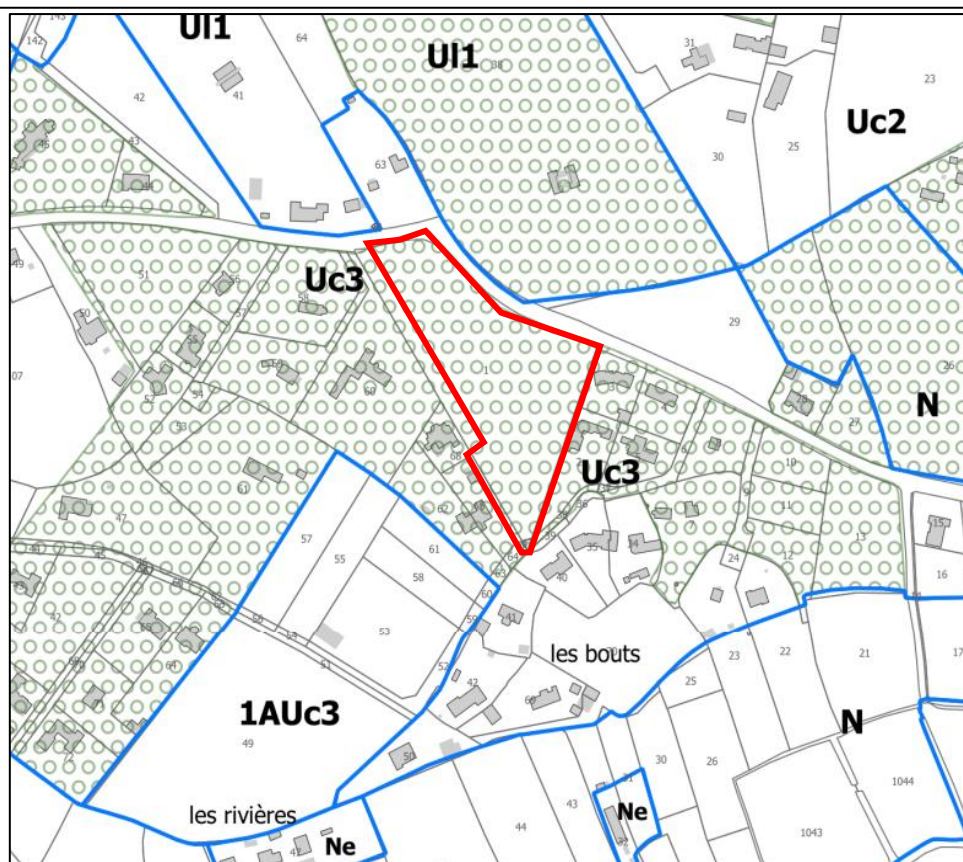


La parcelle concernée par le projet (CY 001) se situe en zone Uc3 du Plan Local d'Urbanisme de Saint-Jean-de-Monts, approuvé le 27 décembre 2011 : "secteur pavillonnaire périphérique de faible densité".

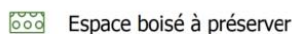
Cette parcelle est classée comme "espace boisé à préserver" au titre de la loi paysage (L123-1-5-III-2° du code de l'Urbanisme). Le projet d'aménagement au sein de cet espace boisé a bien été vu en concertation avec la commune.

En lien avec la réglementation du PLU lié à cet "espace boisé à préserver" (article UC13 : "En cas de coupe, une compensation par replantation sur site d'un nombre d'arbres au moins équivalent à celui des arbres supprimés est obligatoire."), les arbres impactés seront replantés sur site (1 arbre replanté pour 1 arbre impacté – cf. chapitre 4). Le plan de composition du projet, en annexe, indique la localisation des arbres impactés et replantés.

### PLAN LOCAL D'URBANISME



Loi paysage L 123-1-5-III-2° du code de l'Urbanisme :





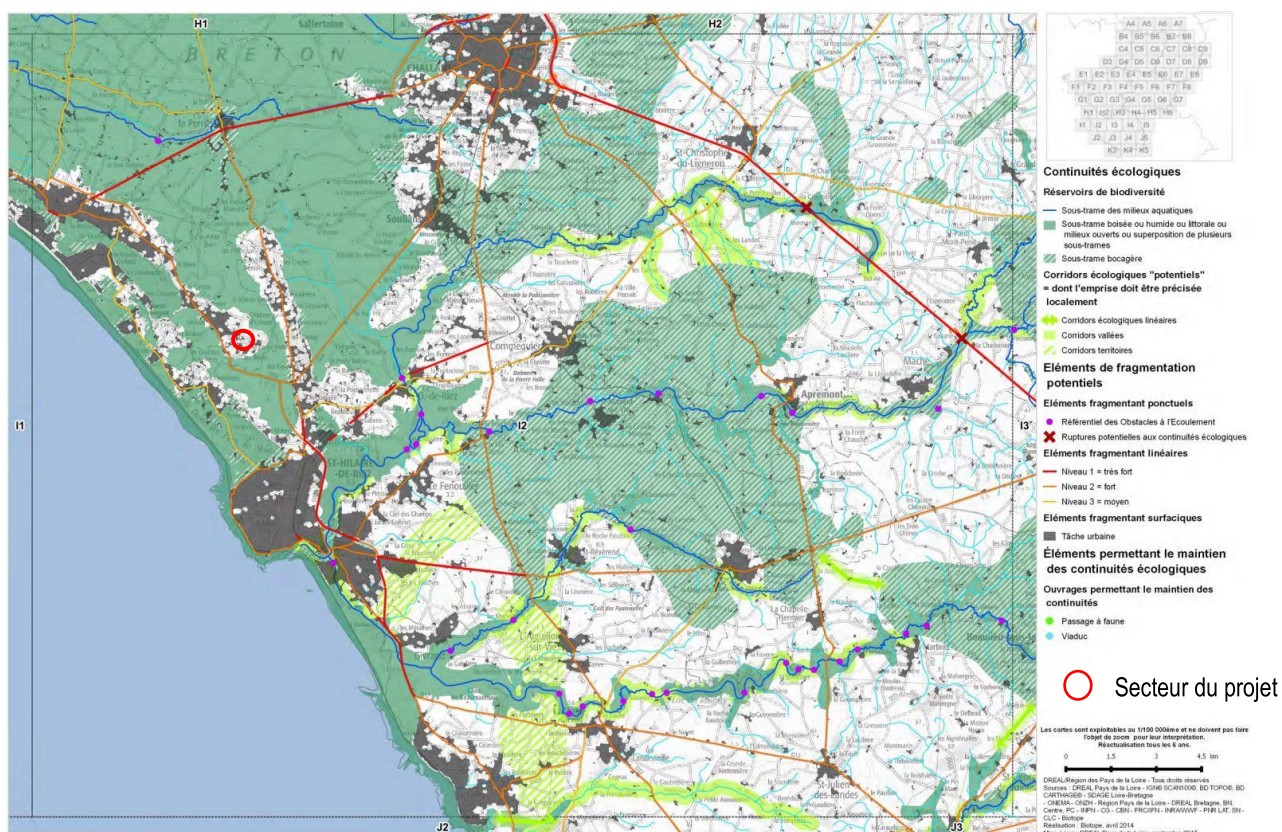
## 2.2 – Situation du projet dans la trame verte et bleue

### ◆ Trame Verte et bleue définie par le SRCE

Le Schéma Régional de Cohérence Ecologique (SRCE) des Pays de la Loire a été adopté par arrêté du préfet de région le 30 octobre 2015.

Le site du projet se situe en dehors de réservoirs de biodiversité liés à des trames bocagères ou boisées. Il est cependant situé à proximité d'un de ces réservoirs, en lien avec le site Natura 2000 à proximité.

#### CARTOGRAPHIE DE LA TRAME VERTE ET BLEUE DU SRCE PAYS DE LA LOIRE (Extrait)



### ◆ Trame Verte et Bleue définie par le SCoT

La Trame Verte et Bleue définie par le SCoT du Nord Ouest Vendée précise celle définie à l'échelle régionale.

La cartographie de la Trame Verte et Bleue n'identifie pas davantage de réservoir de biodiversité principal ou corridor écologique au niveau ou en lien direct avec le site du projet, située en continuité de l'agglomération.

## 3 – Enjeux environnementaux du site du projet

### 3.1 – Méthode

Afin d'évaluer les enjeux du site du projet vis-à-vis des zones humides, des espèces faunistiques et floristiques et ses impacts, des inventaires de terrain ont été réalisés en deux passages, le 1<sup>er</sup> décembre 2023 et le 19 avril 2023, par temps ensoleillé, permettant d'avoir un aperçu des espèces sensibles présentes localement. Un passage en période nocturne, la nuit du 19 au 20 avril 2023, a également été réalisé, par temps assez favorable (11°C, peu de vent).

Les inventaires de terrain ont été réalisés par Yohann ABITON, Rémi DUBOIS et Ornella BERTIN (chargés d'études écologue au bureau d'études ATLAM).

### 3.2 - Enjeux hydrauliques

#### ⇒ Etat initial :

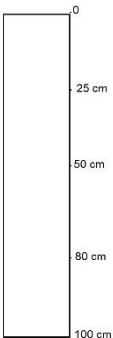
L'altitude du site d'étude varie de 2,5 à 3,5 m NGF (pente moyenne de 2%), sans qu'il y ait de pente linéaire, l'altitude variant fortement tout le long du site. Le site du projet correspond en effet à une arrière-dune boisée, avec un sol sableux homogène.

Les eaux pluviales s'infiltrent donc très rapidement au sein du site, sans qu'elles ruissellent. Aucune mare n'a été recensée sur site ou à proximité directe.

#### ⇒ Détermination des zones humides selon le critère pédologique :

Le projet a fait l'objet d'un relevé de terrain le 1<sup>er</sup> décembre 2022 afin caractériser les potentielles zones humides du site. 7 sondages à la tarière ont été réalisés.

Aucune zone humide n'a été révélée, le sol étant totalement sableux et sec jusqu'à au moins 1 mètre de profondeur, et sans présence d'une nappe d'eau à faible profondeur.

N° des sondages	Profil des sondages	Description	Classe du tableau GEPPA
N°1 à 7		Aucune trace rédoxique observée, sur sol sableux, sans refus.	Classe I a <b><u>Zone non humide</u></b>

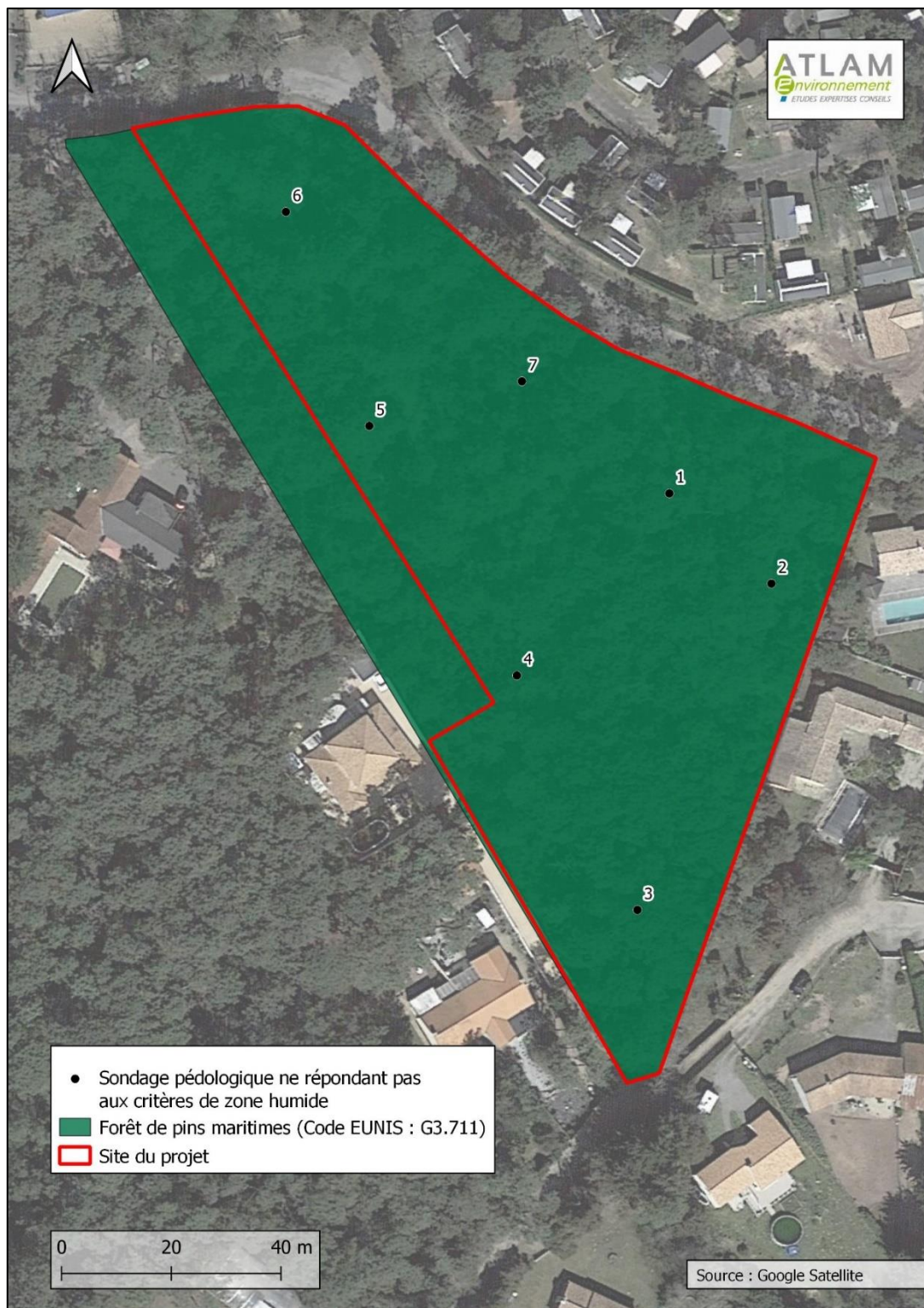


**Sondage n°2** : aucune trace rédoxique visible, sol sableux avec présence de matière organique sur les premiers centimètres (**zone non humide**)



Comme détaillé ci-dessous, le site du projet se compose d'un unique habitat homogène : une forêt de pins maritimes et de chênes verts (code Corine BIOTOPES : 16.29), qui n'est pas un habitat caractéristique de zone humide. Aucune espèce indicatrice de zone humide n'a été observée lors des relevés de terrain.  
Le site ne présente en conséquence aucune zone humide.

## RESULTATS DU DIAGNOSTIC DES ZONES HUMIDES





### **3.3 – Description de l'habitat**

Le site se compose d'un unique habitat naturel : une forêt de pins maritimes et de chênes verts (Code Corine BIOTOPES : 16.29 - Code Natura 2000 décliné : 2180-2).

Ce boisement est constitué d'espèces typiques de ce type de milieu, telles que le pin maritime (*Pinus pinaster*) pour la strate arborée, accompagné de chêne vert (*Quercus ilex*), troène commun (*Ligustrum vulgare*), aubépine monogyne (*Crataegus monogyna*), iris fétide (*Iris foetidissima*) et petite sanguisorbe (*Poterium sanguisorba*) pour les strates arbustive, buissonnante et herbacée.



Forêt de pins maritimes

Aucune espèce floristique patrimoniale ou protégée n'a été recensée.

Le robinier faux-acacia (*Robinia pseudoacacia*), espèce invasive avérée, est également présent en bordure du site. L'arrachage des plants au sein du périmètre sera préconisé afin d'éviter un envahissement potentiel de cette espèce au détriment des autres espèces endémiques du site.

Cet habitat comporte deux arbres morts sur pied, avec la présence de nombreuses cavités causées par les pics venant s'y nourrir. Ces arbres sont donc d'intérêt biologique, pouvant abriter des chiroptères en période estivale, mais aussi des oiseaux.

Cette strate buissonnante est assez dense, et donc particulièrement favorable à la faune locale du site, notamment pour les petits mammifères, les reptiles et les oiseaux.

Les amphibiens ne fréquentent pas le site, au vu de la distance qui sépare le projet aux points d'eau identifiés, le plus proche étant à environ 200 mètres du site (cf. annexe n°5) au nord-est, et séparé de celui-ci par l'urbanisation (voirie, camping, lotissement).

Aucun individu ni chant d'amphibien n'a de plus été constaté sur le site ou à proximité lors du passage au mois d'avril, en période diurne et nocturne.





### 3.4 – Enjeux floristiques

Les espèces représentées sur chacun des habitats du site du projet sont listées dans le tableau ci-après. Au total, 34 espèces de plantes supérieures ont été recensées, toutes communes. Aucune de ces espèces n'est protégée ou ne possède de statut particulier sur les listes rouges. De plus, il n'y a pas d'espèce déterminante de ZNIEFF. Ainsi, aucune espèce présente sur le site du projet n'est à considérer comme sensible ou patrimoniale.

Ainsi, la flore de la zone d'étude ne revêt pas d'enjeux particuliers.

Nom scientifique	Nom vernaculaire	Directive Habitats	Protection nationale	Protection régionale	Protection départementale	Liste rouge nationale	Liste rouge régionale	Espèce déterminante en PDL
<i>Arabidopsis thaliana</i>	Fausse arabette de Thalius	/	/	/	/	LC	LC	/
<i>Cardamine hirsuta</i>	Cardamine hérissée	/	/	/	/	LC	LC	/
<i>Cerastium glomeratum</i>	Céraiste aggloméré	/	/	/	/	LC	LC	/
<i>Crataegus monogyna</i>	Aubépine à un style	/	/	/	/	LC	LC	/
<i>Ervilia hirsuta</i>	Ervilier hérissé	/	/	/	/	LC	LC	/
<i>Eryngium campestre</i>	Panicaut champêtre	/	/	/	/	LC	LC	/
<i>Euphorbia segetalis</i>	Euphorbe des moissons	/	/	/	/	LC	LC	/
<i>Geranium robertianum</i>	Géranium de Robert	/	/	/	/	LC	LC	/
<i>Geranium rotundifolium</i>	Géranium à feuilles rondes	/	/	/	/	LC	LC	/
<i>Hedera helix</i>	Lierre grimpant	/	/	/	/	LC	LC	/
<i>Hypochaeris radicata</i>	Porcelle enracinée	/	/	/	/	LC	LC	/
<i>Iris foetidissima</i>	Iris fétide	/	/	/	/	LC	LC	/
<i>Ligustrum vulgare</i>	Troène commun	/	/	/	/	LC	LC	/
<i>Lonicera periclymenum</i>	Chèvrefeuille des bois	/	/	/	/	LC	LC	/
<i>Muscari comosum</i>	Muscari à toupet	/	/	/	/	LC	LC	/
<i>Plantago lanceolata</i>	Plantain lancéolé	/	/	/	/	LC	LC	/
<i>Polypodium vulgare</i>	Polypode commun	/	/	/	/	LC	LC	/
<i>Poterium sanguisorba</i>	Potérium sanguisorbe	/	/	/	/	LC	LC	/
<i>Pyracantha coccinea</i>	Buisson ardent	/	/	/	/	DD	/	/

Nom scientifique	Nom vernaculaire	Directive Habitats	Protection nationale	Protection régionale	Protection départementale	Liste rouge nationale	Liste rouge régionale	Espèce déterminante en PDL
<i>Quercus ilex</i>	Chêne vert, yeuse	/	/	/	/	LC	LC	/
<i>Quercus robur</i>	Chêne pédonculé	/	/	/	/	LC	LC	/
<i>Ranunculus acris</i>	Renoncule âcre	/	/	/	/	LC	LC	/
<i>Ranunculus bulbosus</i>	Renoncule bulbeuse	/	/	/	/	LC	LC	/
<i>Rosa canina</i>	Rosier des chiens	/	/	/	/	LC	/	/
<i>Rubia peregrina</i>	Garance voyageuse	/	/	/	/	LC	LC	/
<i>Rubus fruticosus</i>	Ronce ligneuse	/	/	/	/	/	/	/
<i>Scirpoides holoschoenus</i>	Faux scirpe jonc	/	/	/	/	LC	LC	/
<i>Sedum album</i>	Orpin blanc	/	/	/	/	LC	LC	/
<i>Senecio vulgaris</i>	Séneçon commun	/	/	/	/	LC	LC	/
<i>Solanum dulcamara</i>	Morelle douce-amère	/	/	/	/	LC	LC	/
<i>Sonchus oleraceus</i>	Laiteron potager	/	/	/	/	LC	LC	/
<i>Taraxacum officinale</i>	Pissenlit officinal	/	/	/	/	LC	/	/
<i>Valerianella locusta</i>	Valérianelle potagère	/	/	/	/	LC	LC	/
<i>Yucca gloriosa</i>	Yucca superbe	/	/	/	/	NA	/	/

Liste rouge nationale et régionale : LC = espèce en préoccupation mineure ; NA = Non applicable ; DD = données insuffisantes.



### 3.5 – Enjeux faunistiques

#### ◆ Contexte général

La situation du site du projet, proche du site Natura 2000 "Marais Breton, baie de Bourgneuf, île de Noirmoutier et forêt de Monts" mais éloigné de son habitat similaire de forêts de pins maritimes et chênes verts (à environ 2,5 km), font que des échanges sont possibles pour les oiseaux et chiroptères notamment, mais ce de manière ponctuelle.

Le site est localisé au sein d'un secteur encore assez boisé, en lien avec de l'urbanisation douce (densité urbaine faible, présence d'un camping avec mobil-homes), ce qui génère peu de dérangement pour la faune, excepté en haute saison où l'activité humaine est plus intense, notamment dû à la proximité avec le camping au nord.

Lors des inventaires, quatre espèces patrimoniales et protégées, hors chiroptères, ont été recensées sur le site d'étude : le lézard des murailles (*Podarcis muralis*), le lézard à deux raies (*Lacerta bilineata*), la chevêche d'Athéna (*Athene noctua*) et l'écureuil roux (*Sciurus vulgaris*).

La chevêche d'Athéna a été entendu à l'extérieur du site lors du passage printanier en période nocturne, où elle est susceptible de s'alimenter uniquement, et ne présente donc pas d'enjeux particuliers.

Le site étant un boisement, il peut présenter un enjeu pour les chiroptères. A ce titre, une écoute active a été réalisée la nuit du 19 avril, afin de déterminer les espèces pouvant fréquenter le site à cette période de l'année. Quatre espèces protégées ont été identifiées : la pipistrelle commune (*Pipistrellus pipistrellus*), la pipistrelle de Kuhl (*Pipistrellus Kuhlii*), la sérotine commune (*Eptesicus serotinus*), et un murin non identifié (*Myotis sp.*).

Les autres espèces faunistiques relevées sont toutes communes (oiseaux communs, insectes) et ne présentent donc pas d'enjeux particuliers.

Comme évoqué précédemment, le pic noir (*Dryocopus martius*) est susceptible d'utiliser le site en alimentation uniquement, et l'engoulevent d'Europe (*Caprimulgus europaeus*), est peu susceptible de fréquenter le site, compte tenu de sa sensibilité.

#### ◆ Reptiles

Deux espèces de reptiles ont été observées sur la zone d'étude, en période et avec des conditions météorologiques favorables à leur observation : le lézard à deux raies (*Lacerta bilineata*) et le lézard des murailles (*Podarcis muralis*).

Ces deux espèces de lézards s'adaptent toutefois facilement à ce type d'aménagement urbain. Leur enjeu de conservation sur site est donc faible.

Les boisements existants encore à proximité, en plus des mesures d'évitement et de réduction prises (cf. chapitre 4) leur offre également suffisamment d'habitats de report pour accomplir leur cycle biologique.

Nom vernaculaire	Nom scientifique	Directive Habitats	Protection France Arrêté du 08/01/21	Liste rouge France	Liste rouge PDL	Espèce déterminante en PDL
Couleuvre helvétique	<i>Lacerta bilineata</i>	Annexe IV	Article 2	LC	LC	/
Lézard des murailles	<i>Podarcis muralis</i>	Annexe IV	Article 2	LC	LC	/

Liste rouge nationale et régionale : LC = espèce en préoccupation mineure ; NT = espèce quasi-menacée.

En gras : espèce considérée comme patrimoniale

**Le site du projet présente des enjeux faibles vis-à-vis des reptiles.**

**Des mesures d'évitement et de réduction sont prévues à être appliquées (cf. chapitre 4) pour s'assurer d'un impact résiduel non significatif sur ces espèces.**

#### ◆ Amphibiens

Le site du projet en lui-même présente peu d'intérêt pour les amphibiens en raison de l'absence de milieux humides fonctionnels. Aucune mare n'est présente à proximité immédiate du site.

Aucune espèce n'a été contactée en phase terrestre, ou même entendue.

**Le site du projet ne présente pas d'enjeu vis-à-vis des amphibiens.**

#### ◆ Chiroptères

Les chiroptères localement présents utilisent visiblement le site du projet comme zone d'alimentation secondaire et comme zone de déplacement, puisque celui-ci se situe en dehors de corridors principaux et réservoirs de biodiversité, correspondant ici au boisement dunaire du site Natura 2000 ("Forêt de Monts"). Les espèces ont donc moins d'intérêt à fréquenter le site, que ce soit pour l'alimentation ou pour gîter ponctuellement en été. Il reste toutefois possible que quelques individus utilisent le site comme gîte estival de manière ponctuelle.

L'inventaire de ce taxon réalisé dans la nuit du 19 avril 2023 a conforté cette analyse, avec peu d'espèces et d'individus contactés (48 contacts au total de 22h45 à 23h35 sur 4 points d'écoute de 10 minutes).

Nom scientifique	Nom vernaculaire	Directive Habitats	Protection nationale Arrêté du 23/04/07	Liste rouge nationale	Liste rouge régionale	Espèce déterminante en PDL
<i>Epetsicus serotinus</i>	Sérotine commune	Annexe IV	Article 2	NT	VU	X
<i>Myotis sp.</i>	Murin sp.	/	Article 2	/	/	X
<i>Pipistrellus kuhlii</i>	Pipistrelle de Kuhl	Annexe IV	Article 2	LC	LC	/
<i>Pipistrellus pipistrellus</i>	Pipistrelle commune	Annexe IV	Article 2	NT	NT	X

Colonnes Liste Rouge nationale et régionale : LC = espèce en préoccupation mineure ; NT = espèce quasi-menacée ; VU = espèce vulnérable.

En gras : espèce considérée comme patrimoniale

**Le site du projet présente des enjeux faibles à modérés vis-à-vis des chiroptères et le projet n'est pas susceptible de remettre en cause les potentielles populations locales de ce taxon.**

**Des mesures d'évitement et de réduction sont tout de même prévues à être appliquées (cf. chapitre 4) pour s'assurer d'un impact résiduel non significatif sur ces espèces.**

#### ◆ Mammifères, hors chiroptères

Une seule espèce de mammifère protégé a été observée sur la zone d'étude (indices de présence) : l'écureuil roux.

Il est très probable que d'autres espèces très communes, sans enjeu particulier, soient présentes dont certaines espèces de micromammifères.



Nom scientifique	Nom vernaculaire	Directive Habitats	Protection nationale Arrêté du 23/04/07	Liste rouge nationale	Liste rouge régionale	Espèce déterminante en PDL
<i>Sciurus vulgaris</i>	Ecureuil roux	/	X	LC	LC	/

Colonnes Liste Rouge nationale et régionale : LC = espèce en préoccupation mineure.

En gras : espèce considérée comme patrimoniale

De nombreux indices de présence (cônes décortiqués), indiquent que l'écureuil roux occupe actuellement le site de manière pérenne.

Cependant, du fait de sa forte présence localement et de sa capacité à s'adapter au milieu urbain (de faible densité) avec la conservation de nombreux arbres, **le projet n'est pas susceptible de remettre en cause les populations locales de cette espèce.**



Cônes décortiqués par l'écureuil roux observés sur le site du projet

**Des mesures d'évitement et de réduction sont tout de même prévues à être appliquées (cf. chapitre 4) pour s'assurer d'un impact résiduel non significatif sur cette espèce.**

#### ◆ Oiseaux

Au total, 22 espèces d'oiseaux ont été contactées lors de l'inventaire. La plupart sont protégées au niveau national (14 espèces).

Parmi ces espèces, une seule est considérée comme patrimoniale : la chevêche d'Athéna (*Athene noctua*).

Le chardonneret élégant n'est pas considéré ici comme patrimonial du fait qu'il soit uniquement passé en vol au-dessus du site.

La chevêche d'Athéna ne nidifie pas sur le périmètre du projet et a seulement été entendue en période nocturne à proximité du site, où elle peut toutefois s'alimenter.

Par conséquent, l'enjeu pour cette espèce est réduit.



Chevêche d'Athéna – © Clément Fourrey

En raison de la présence d'habitats de report suffisants dans la zone d'étude et au-delà, pour l'alimentation de cette espèce, **le projet n'est pas susceptible de remettre en cause les populations locales de cette espèce et des autres espèces communes.**

**Des mesures d'évitement et de réduction sont prévues à être appliquées (cf. chapitre 4) pour s'assurer d'un impact résiduel non significatif sur cette espèce.**

Nom scientifique	Nom vernaculaire	Annexe I Directive Oiseaux	Protection nationale (arrêté du 29/10/2009)	Liste rouge nationale oiseaux nicheurs (2016)	Liste rouge nationale oiseaux hivernants (2011)	Liste rouge régionale oiseaux nicheurs (2014)	Espèce déterminante ZNIEFF	Statut de présence	Date d'observation 01/12/22	Date d'observation 19/04/23
<i>Anas platyrhynchos</i>	Canard colvert	/	/	LC	LC	LC	/	VOL	x	
<i>Athene noctua</i>	Chevêche d'Athéna	/	/	LC	/	LC	x	ALI		
<i>Carduelis carduelis</i>	Chardonneret élégant	/	Article 3	VU	NA	NT	/	VOL	x	
<i>Certhia brachydactyla</i>	Grimpereau des jardins	/	Article 3	LC	NA	LC	/	NPO		x
<i>Columba palumbus</i>	Pigeon ramier	/	/	LC	LC	LC	/	NPO	x	x
<i>Corvus corone</i>	Corneille noire	/	/	LC	NA	LC	/	VOL	x	
<i>Corvus monedula</i>	Choucas des tours	/	Article 3	LC	NA	LC	/	VOL	x	
<i>Dendrocopos major</i>	Pic épeiche	/	Article 3	LC	NA	LC	/	NPO	x	
<i>Erithacus rubecula</i>	Rougegorge familier	/	Article 3	LC	NA	LC	/	NPO	x	x
<i>Fringilla coelebs</i>	Pinson des arbres	/	Article 3	LC	NA	LC	/	NPO	x	x
<i>Garrulus glandarius</i>	Geai des chênes	/	/	LC	NA	LC	/	NPO	x	
<i>Motacilla alba</i>	Bergeronnette grise	/	Article 3	LC	NA	LC	/	VOL	x	
<i>Parus major</i>	Mésange charbonnière	/	Article 3	LC	NA	LC	/	NPO		x
<i>Phylloscopus collybita</i>	Pouillot véloce	/	Article 3	LC	NA	LC	/	NPO		x
<i>Pica pica</i>	Pie bavarde	/	/	LC	/	LC	/	NPO	x	
<i>Prunella modularis</i>	Accenteur mouchet	/	Article 3	LC	NA	LC	/	NPO	x	
<i>Regulus ignicapilla</i>	Roitelet à triple bandeau	/	Article 3	LC	NA	LC	/	NPO		x
<i>Spinus spinus</i>	Tarin des aulnes	/	Article 3	LC	DD	NA	/	VOL	x	
<i>Streptopelia decaocto</i>	Tourterelle turque	/	/	LC	/	LC	/	NPO	x	
<i>Sylvia atricapilla</i>	Fauvette à tête noire	/	Article 3	LC	NA	LC	/	NPO		x
<i>Turdus merula</i>	Merle noir	/	/	LC	NA	LC	/	NPO	x	x
<i>Turdus philomelos</i>	Grive musicienne	/	/	LC	NA	LC	/	NPO	x	

Colonnes Liste Rouge nationale et régionale : LC = espèce non menacée ; NT = espèce presque menacée ; VU = espèce vulnérable ; NA = Non applicable.

Colonne Statut de nidification : NPO = nidification possible, VOL = observé en vol uniquement ; ALI = observé en alimentation uniquement. En gras : espèce considérée comme patrimoniale

Le site ne constitue autrement pas une zone à enjeu particulier pour l'avifaune migratrice et hivernante.

#### ◆ Insectes

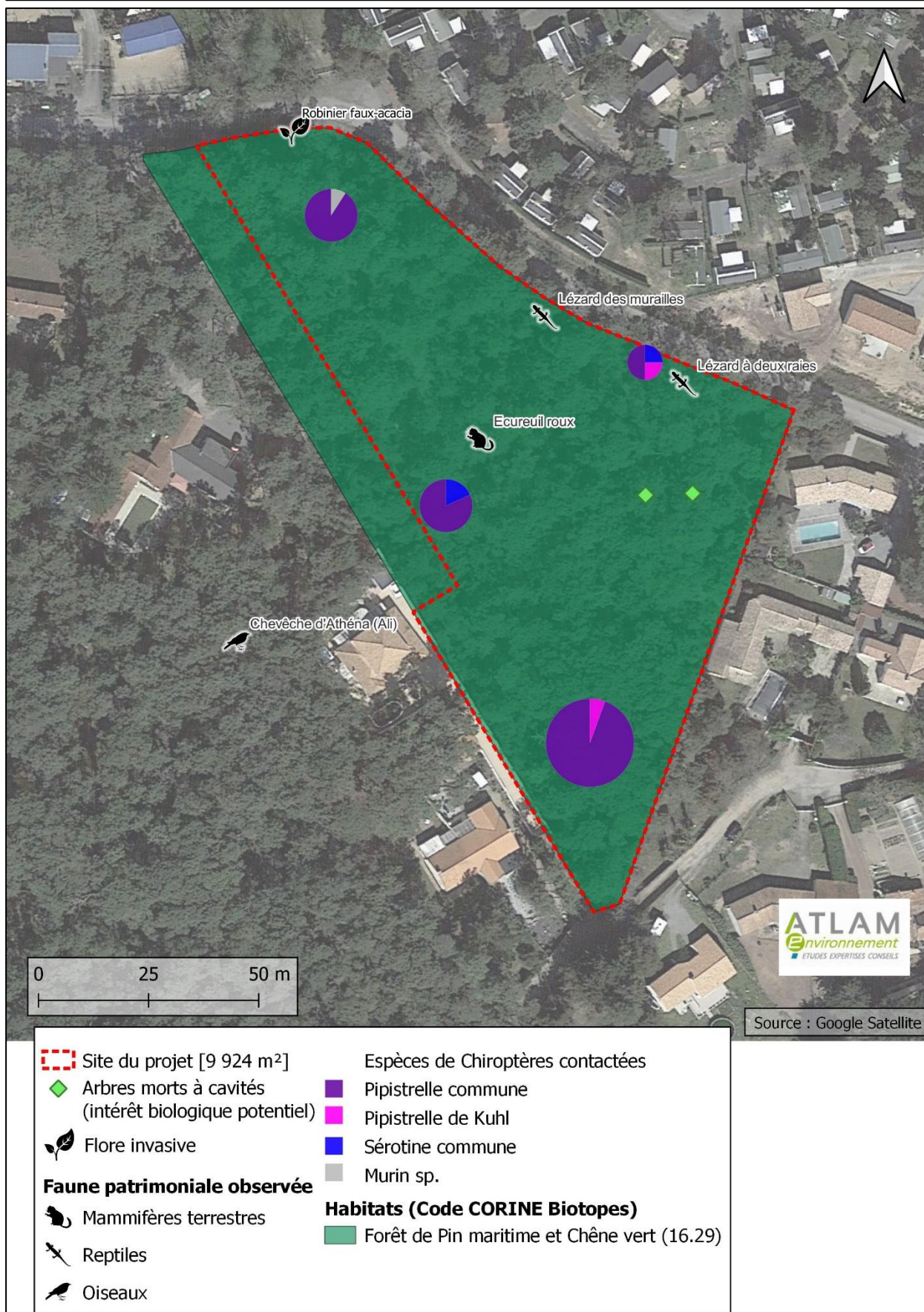
Du fait de la période d'inventaire assez précoce pour l'observation de ce taxon, une seule espèce d'insecte a été répertoriée : le tircis (*Pararge aegeria*), un lépidoptère très commun, sans enjeux.

Les caractéristiques des habitats du site du projet, laissent présumer l'absence d'espèces patrimoniales d'insectes.

**Le projet n'est pas susceptible de remettre en cause les populations locales de ces espèces.**



## HABITATS ET ENJEUX BIOLOGIQUES DU SITE





### **3.6 – Autres enjeux**

Comme précisé dans le formulaire cerfa, le site ne revêt pas d'autres enjeux significatifs, que ce soit au regard des risques naturels ou technologiques, de la santé humaine, des nuisances sonores, olfactives ou visuelles, du trafic ou de l'assainissement.

## **4 – Impacts et mesures appliquées pour le projet**

### **4.1 – Impacts du projet sur l'environnement**

Le projet induit la suppression de 4 865 m<sup>2</sup> de boisement de pins maritimes sur les 9 924 m<sup>2</sup> du site, incluant une centaine d'arbres (tous des pins maritimes) et l'intégralité des strates arbustive et buissonnante, comprises dans cette partie des lots constructibles.

L'impact sur une partie de cet habitat (moins de la moitié du site impacté), très représenté localement, n'est pas susceptible de remettre en cause les populations locales d'espèces protégées patrimoniales observées sur le site du projet.

De plus, bien que le site soit un reliquat du boisement dunaire Natura 2000 existant, il présente toutefois des bonnes potentialités d'accueil pour diverses espèces.

Afin de prendre en compte les enjeux liés à ces impacts, des mesures d'évitement et de réduction ont bien été prévues.

### **4.2 – Cumul d'incidences avec d'autres projets**

Il est important de rappeler qu'au global, les cumuls d'incidences sur les habitats naturels du secteur peuvent, à termes, bouleverser les populations faunistiques locales les plus sensibles, où la quantité d'habitats de report à proximité ne permettrait plus le maintien de ces populations. Une analyse de ces cumuls d'incidences est donc nécessaire.

Deux autres projets de lotissements notables à proximité du projet actuel ont été réalisés ou autorisés récemment (post-2017) :

- Le lotissement du "Clos du Bateau" porté également par LotiPromo, localisé à environ 550 mètres du site, d'une surface totale de 6 726 m<sup>2</sup> avec 9 lots créés. Ce projet impacte également une petite surface de forêt de pins maritimes et chênes verts, bien que cet habitat soit très dégradé (nombreuses ouvertures, zones de dépôts, etc.). Le projet de lotissement "Les Rivières" est en lien avec ce site, du fait d'un corridor écologique secondaire existant entre ces deux parcelles, mais tout de même fragmenté par divers éléments : voiries, murs existants des habitations existantes...

**La surface de boisement autour de ces deux sites reste cependant suffisante pour maintenir les populations d'espèces faunistiques localement présentes et identifiées.**

- Un autre lotissement de l'autre côté du chemin du Champ de Bataille, à moins de 20 mètres du site du projet au nord-est, d'une surface d'environ 5 900 m<sup>2</sup>, avec 8 lots créés.

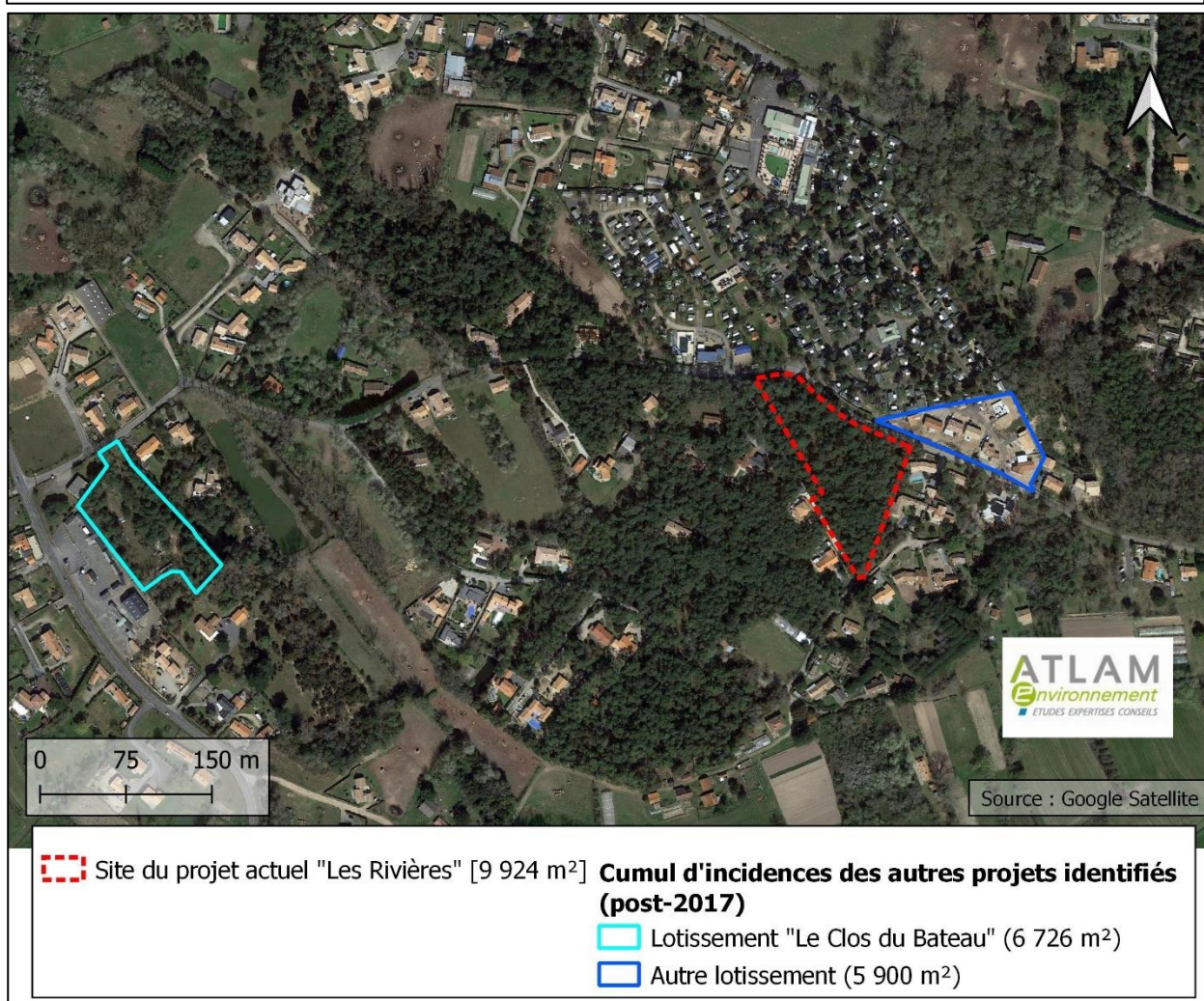
Au vu des orthophotographies disponibles avant l'aménagement de ce site, il s'agissait à priori d'une forêt de pins maritimes en 2009, qui a fait l'objet entre temps d'une coupe forestière rase, pour devenir, avant aménagement vers 2018, un stade intermédiaire de broussailles forestières avec un couvert arbustif.

Le projet de lotissement "Les Rivières" est en lien avec ce site, du fait de sa proximité immédiate, bien que séparé par une voirie existante.

**La surface de boisement autour de ces deux sites reste cependant suffisante pour maintenir les populations d'espèces faunistiques localement présentes et identifiées.**

De plus, afin de palier à ce cumul d'incidences, ainsi que pour conserver les corridors écologiques existants et de maintenir les populations d'espèces faunistiques locales, des mesures d'évitement et de réduction sont prévues.

#### CUMUL D'INCIDENCES AVEC D'AUTRES PROJETS A PROXIMITE



### **4.3 – Mesures d'évitement**

Le projet évite l'impact sur une partie du boisement de pins maritimes qui feront l'objet d'une obligation réelle environnementale (ORE) pour une durée minimale de 30 ans. Les espaces faisant l'objet d'une ORE seront compris dans la limite de chaque lot (valant 30% de la surface des lots, soit 2 168 m<sup>2</sup> d'évitement), ainsi que les espaces verts, qui feront également l'objet d'une ORE (2 891 m<sup>2</sup> d'évitement).

Le reste de la parcelle CY001 d'une surface d'environ 1 420 m<sup>2</sup>, qui sera cédé à un privé, fera également l'objet d'une ORE (hors cadre du projet, la personne privée acceptant ce contrat, en cours).

Ces parties seront strictement conservées telles qu'elles, en libre évolution, sans possibilité pour les futurs acquéreurs d'impacter cette surface, aussi bien sur la strate arborée que la strate arbustive et buissonnante.

Cela permettra de conserver une trame verte non négligeable au sein du site, soit plus de la moitié du site conservé, et faisant office de corridor écologique, tout en assurant le maintien des populations faunistiques locales peu sensibles à ce type d'urbanisation peu dense.

### **4.4 – Mesures de réduction**

#### **◆ Présence d'habitats de report favorables aux espèces**

De nombreux habitats de report, favorables aux espèces présentes sur le site du projet, sont disponibles tout autour du site (forêts de pins maritimes).

Ces habitats de report restent des habitats relictuels, le boisement dunaire du site Natura 2000 à 2,5 km restant le réservoir de biodiversité principal du secteur.

Au vu de la distance du site du projet au site Natura 2000, ce sont donc principalement les oiseaux et les chiroptères identifiés sur le site ou potentiellement présents qui bénéficieront de ces espaces.

**On considère ici, pour toutes les espèces présentes localement, que les habitats de report sont suffisants.**

**En conséquence, au regard de la présence d'habitats de report en quantité suffisante autour du site, ainsi que des autres mesures d'évitement et de réduction appliquées, le projet ne remettra pas en cause les populations locales de ces espèces.**

#### **◆ Adaptation de la période de travaux**

Les travaux de terrassement présentent un risque important de mortalité pour la faune. Selon les saisons, les animaux sont plus ou moins actifs et en conséquence plus ou moins vulnérables à la destruction de leur habitat. En conséquence les travaux de terrassement seront réalisés entre début octobre et fin février, ce qui permettra d'éviter le dérangement et la destruction d'espèces se reproduisant sur le site ou à proximité (excepté pour le lapin de garenne, impacté).



#### ◆ Limitation de la pollution lumineuse

Le projet ne comportera pas d'éclairage public, ce qui permettra de ne pas perturber la présence des chiroptères et insectes sur le site.

Cette mesure permet de prévenir de l'impact de la pollution lumineuse sur les chiroptères et la faune en général, qui provoque des dérèglements sur l'alimentation, la prédation et la reproduction des individus. Il est donc essentiel d'en limiter l'usage afin de prendre en considération la trame noire dans le cadre de ce projet.

#### ◆ Installation de gîtes à écureuil roux

Au moins 9 gîtes à écureuil roux seront installés (modèle de gîte à favoriser : gîte à écureuil LPO double entrée (Réf. JO1068) au niveau des zones faisant l'objet d'une ORE, avec minimum 1 gîte par lot, avec interdiction de déplacer, de détruire, de dégrader ces gîtes ou de déranger les individus présents en leur sein. Ces interdictions seront précisées dans le règlement du lotissement. Ces gîtes permettront d'assurer des habitats propices à l'écureuil roux et de conforter leur présence sur le site, que ce soit en période de reproduction ou d'hibernation.

**Ils pourront être installés solidement à une hauteur variant de 3 à 5m au sein d'arbres de haut-jet robustes, avec une des ouvertures positionnées vers le sud-ouest.**

Ces gîtes sont localisés sur la carte des impacts et mesures ci-après. La localisation précise est susceptible de légèrement varier en fonction des arbres permettant leur installation.

#### ◆ Création d'hibernaculum

Afin de favoriser la présence et le maintien des reptiles, 5 pierriers/hibernaculum seront créés au niveau des espaces verts faisant l'objet d'une ORE et profitant d'un ensoleillement sud/sud-est.

Ces refuges pourront être composés de blocs ou de branchages de différents diamètres. Ils seront composés de matériaux de récupération (branchages d'essences locales, vieilles souches, pierres), de composition naturelle et non pollués. Ces aménagements peuvent être réalisés avec les souches, troncs et branchages des haies supprimées par le projet. Leur surface devra avoisiner les 2 à 4 m<sup>2</sup> au minimum par hibernaculum.



*Exemple d'hibernaculum*

Aucun entretien spécifique n'est à appliquer sur ces aménagements. Le développement de la végétation est tout à fait positif.

Ces hibernaculum sont localisés sur la carte des impacts et mesures ci-après. La localisation précise est susceptible de légèrement varier en fonction de l'espace disponible bénéficiant d'un taux d'ensoleillement optimal.

#### ◆ **Installation de gîtes à chiroptères**

Plusieurs gîtes à Chiroptères seront installés (9 gîtes, au sein des espaces verts faisant l'objet d'une ORE) au niveau du boisement maintenu dans le cadre du projet, avec interdiction de déplacer, de détruire, de dégrader ces gîtes ou de déranger les espèces potentiellement présentes. Ces interdictions seront précisées dans le règlement du lotissement.

#### **Principes et modalités d'installation des gîtes à chiroptères :**

Les chauves-souris s'accommodent très bien des gîtes artificiels positionnés dans leur domaine vital. Les colonies de femelles élèvent leurs jeunes dans les cavités des vieux arbres, les mâles vivent en solitaire dans des fissures étroites. Ils appellent les femelles en automne et les attirent dans des abris d'accouplement.

Toutes les chauves-souris changent souvent de gîtes et ont donc besoin d'un grand nombre de cavités et de fissures favorables. Les abris idéaux manquent souvent, d'où l'intérêt d'installer dans certaines haies et boisements des gîtes parfaitement adaptés à leurs besoins.

Les gîtes de type SCHWEGLER fabriqués en béton de bois durable dans le temps sont idéals pour remplir cet objectif. Ces derniers ont été testés et leur efficacité a été prouvée. La hauteur intérieure de ces gîtes est élevée pour un microclimat favorable. Ils ne nécessitent pas d'entretien car les excréments tombent sur le sol et ont une grande longévité en plus d'être sûrs et résistants aux intempéries.

Tout comme les gîtes potentiels détruits, les gîtes artificiels installés pourront être utilisés par les espèces forestières. Ces derniers seront utilisés durant la période d'activité (du printemps à l'automne). La chambre intérieure a été optimisée pour les plus grandes espèces et offre un vaste abri aux colonies de femelles et leurs jeunes, mais aussi aux couples de noctules. Les espèces qui vivent dans les fissures, comme les pipistrelles de Nathusius et certains murins utilisent les angles étroits de la chambre antérieure pour dormir en toute sécurité pendant la journée.

Le modèle de gîte à favoriser est le Gîte SCHWEGLER 1FFH. Le SCHWEGLER 1FF présente également des caractéristiques intéressantes.



Gîte SCHWEGLER  
1FFH

Gîte SCHWEGLER 1FF

**Ils pourront être installés solidement à une hauteur variant de 3 à 5m au sein d'arbres de haut-jet robustes.**

Ces gîtes sont localisés sur la carte des impacts et mesures ci-après. La localisation précise est susceptible de légèrement varier en fonction des arbres permettant leur installation.

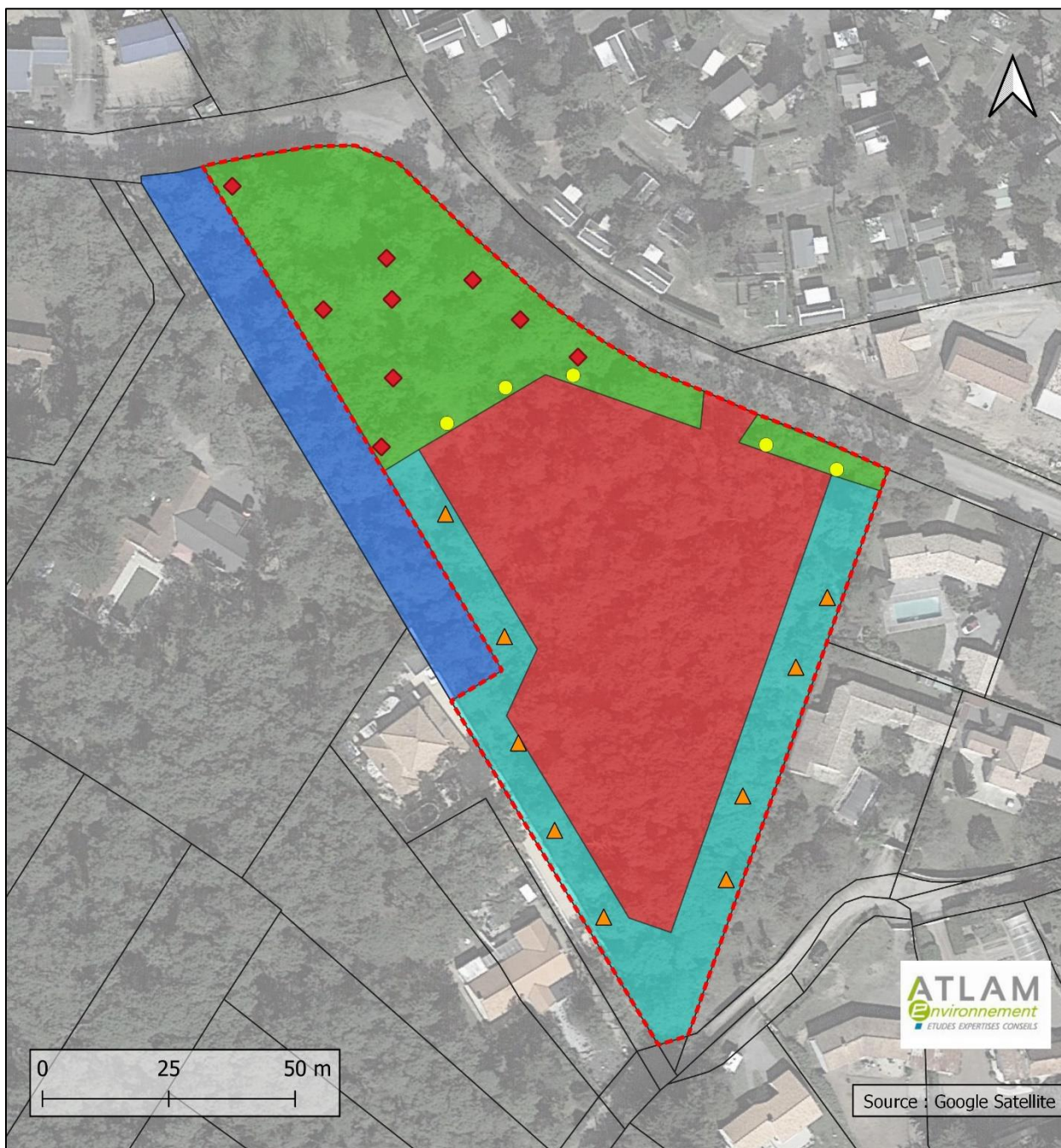
#### ◆ Plantation d'arbres

Au niveau des espaces verts, les arbres impactés par les espaces communs (voiries, places de stationnement) seront replantés au sein du site (1 arbre replanté pour 1 arbre impacté) selon les dispositions du PLU de Saint-Jean-de-Monts (article UC13 : " En cas de coupe, une compensation par replantation sur site d'un nombre d'arbres au moins équivalent à celui des arbres supprimés est obligatoire. ").

Les essences des arbres à replanter seront les mêmes que celles impactées afin de conserver l'habitat actuel du site, soit du pin maritime (*Pinus pinaster*) et du chêne vert (*Quercus ilex*).



## IMPACTS ET MESURES DU PROJET



□ Cadastre

▬ Site du projet [9 924 m<sup>2</sup>]

■ Impacts de la dune boisée :  
future voirie et surface constructible (4 865 m<sup>2</sup>)

■ Mesure d'évitement : espaces verts faisant l'objet d'ORE  
(2 891 m<sup>2</sup>)

■ Mesure d'évitement : limites de lots faisant l'objet d'ORE  
(2 168 m<sup>2</sup>)

■ Hors cadre du projet : mise en place d'une ORE avec  
la personne privée acquérant cette partie de la parcelle  
(Environ 1 420 m<sup>2</sup>)

### Mesures de réduction

◆ Mise en place de gîtes à Chiroptères (9)

▲ Mise en place de gîtes à écureuil roux (9)

● Création de pierriers/hibernaculum (5)