

ANNEXE 7 – CONTEXTE ET INSERTION ENVIRONNEMENTALE

Cette partie présente la sensibilité environnementale du projet de construction de serre sur la commune BRAIN-SUR-ALLONNES, au niveau du Bois de Saugoue.

1. RECENSEMENT DU PATRIMOINE NATUREL

1.1. NATURA 2000

Voir cartographie à l'annexe 6

Le périmètre d'étude est localisé au sein de la zone Natura 2000 suivante :

- La Zone de Protection Spéciale (ZPS) n°2410016 « Lac de Rillé et Forêts voisines et de Touraine ». L'intérêt de la zone repose en premier lieu sur la présence en période de reproduction de la Cigogne noire. Les différents types de milieux présents au sein des massifs forestiers du site - qui se distinguent en termes de types et d'âges des peuplements, de degré d'ouverture, de proximité à des zones humides - accueillent régulièrement en période de reproduction une quinzaine d'autres espèces inscrites à l'annexe I de la directive « Oiseaux », parmi lesquelles la Bondrée apivore, le Circaète Jean-le-Blanc, le Pic noir et depuis peu le Balbuzard pêcheur (pinèdes), l'Engoulevent, la Fauvette pitchou, l'Alouette lulu et le Busard Saint-Martin (landes, régénérations, jeunes plantations, pare-feux), la Pie-grièche écorcheur (prairies et bocages), le Héron pourpré, le Busard des roseaux (étangs) et le Martin-pêcheur (cours d'eau). L'ensemble de la zone, qui associe milieux forestiers et milieux humides, ainsi que des zones agricoles, présente donc une diversité importante d'espèces inscrites à l'annexe I de la directive « Oiseaux », qui justifie la désignation de ce complexe écologique en Zone de protection spéciale.

Plusieurs menaces pèsent sur la biodiversité des zones forestières, parmi lesquelles :

- l'inadéquation des périodes de certains types de travaux sylvicoles et de coupes avec les périodes de reproduction de certaines espèces (risques de dérangement des espèces ou de destruction de leur habitat de reproduction) ;
- la substitution d'écosystèmes diversifiés par des peuplements artificialisés ;
- le déficit en éléments annexes (mares, vieux arbres, milieux ouverts et semi-ouverts, etc.).

En ce qui concerne les zones humides, les principales menaces pour la conservation d'espèces telles que le Héron pourpré et le Busard des roseaux sont la régression des roselières et des ripisylves.

Du fait de cette situation, des inventaires écologiques ont été réalisés en février et juin 2021 afin de caractériser le site.

Les observations réalisées ont été opérées en lisière, voire au niveau du plan d'eau d'irrigation (pour le Martin pêcheur), et non au sein des espaces dans lesquels s'insèrent le projet.

Résultat de l'inventaire de février 2021

Nom scientifique	Nom vernaculaire	Annexe I de la Directive Oiseaux	Passage	Abondance
			05/02/2021	
<i>Alauda arvensis</i>	Alouette des champs	-	2	0,97%
<i>Lullula arborea</i>	Alouette lulu	X	4	1,94%
<i>Motacilla alba</i>	Bergeronnette grise	-	4	1,94%
<i>Emberiza cirrus</i>	Bruant zizi	-	2	0,97%
<i>Buteo buteo</i>	Buse variable	-	1	0,49%
<i>Carduelis carduelis</i>	Chardonneret élégant	-	7	3,40%
<i>Corvus corone</i>	Corneille noire	-	1	0,49%
<i>Garrulus glandarius</i>	Geai des chênes	-	1	0,49%
<i>Larus michahellis</i>	Goéland leucophaée	-	5	2,43%
<i>Phalacrocorax carbo</i>	Grand cormoran	-	2	0,97%
<i>Certhia brachydactyla</i>	Grimpereau des jardins	-	1	0,49%
<i>Turdus viscivorus</i>	Grive draine	-	4	1,94%
<i>Turdus iliacus</i>	Grive mauvis	-	1	0,49%
<i>Turdus philomelos</i>	Grive musicienne	-	5	2,43%
<i>Alcedo atthis</i>	Martin pêcheur d'Europe	X	1	0,49%
<i>Turdus merula</i>	Merle noir	-	2	0,97%
<i>Aegithalos caudatus</i>	Mésange à longue queue	-	4	1,94%
<i>Cyanistes caeruleus</i>	Mésange bleue	-	7	3,40%
<i>Parus major</i>	Mésange charbonnière	-	10	4,85%
<i>Lophophanes cristatus</i>	Mésange huppée	-	1	0,49%
<i>Dendrocopos major</i>	Pic épeiche	-	4	1,94%
<i>Picus viridis</i>	Pic vert	-	2	0,97%
<i>Columba palumbus</i>	Pigeon ramier	-	1	0,49%
<i>Fringilla coelebs</i>	Pinson des arbres	-	100	48,54%
<i>Fringilla montifringilla</i>	Pinson du nord	-	2	0,97%
<i>Anthus pratensis</i>	Pipit farlouse	-	2	0,97%
<i>Regulus ignicapilla</i>	Roitelet à triple bandeau	-	5	2,43%
<i>Regulus regulus</i>	Roitelet huppé	-	4	1,94%
<i>Erithacus rubecula</i>	Rougegorge familier	-	8	3,88%
<i>Sitta europaea</i>	Sittelle torchepot	-	1	0,49%
<i>Spinus spinus</i>	Tarin des aulnes	-	8	3,88%
<i>Troglodytes troglodytes</i>	Troglodyte mignon	-	4	1,94%
TOTAL			206	100%

Résultat de l'inventaire de juin 2021

Passage : 22/06/2021				
Nom scientifique	Nom vernaculaire	Annexe I de la Directive Oiseaux	Nombre d'individus	Statut de reproduction
<i>Prunella modularis</i>	Accenteur mouchet	-	1	NPO
<i>Lullula arborea</i>	Alouette lulu	X	1	NPO
<i>Motacilla alba</i>	Bergeronnette grise	-	2	NC
<i>Carduelis carduelis</i>	Chardonneret élégant	-	3	NPO
<i>Corvus corone</i>	Corneille noire	-	1	NPO
<i>Sturnus vulgaris</i>	Etourneau sansonnet	-	3	NPO
<i>Sylvia atricapilla</i>	Fauvette à tête noire	-	4	NPO
<i>Muscicapa striata</i>	Gobemouche gris	-	3	NPO
<i>Certhia brachydactyla</i>	Grimpereau des jardins	-	2	NPO
<i>Hippolais polyglotta</i>	Hypolaïs polyglotte	-	1	NPO
<i>Linaria cannabina</i>	Linotte mélodieuse	-	4	NPO
<i>Oriolus oriolus</i>	Loriot d'Europe	-	1	NPO
<i>Apus apus</i>	Martinet noir	-	1	NPO
<i>Turdus merula</i>	Merle noir	-	2	NPO
<i>Cyanistes caeruleus</i>	Mésange bleue	-	3	NC
<i>Parus major</i>	Mésange charbonnière	-	2	NC
<i>Lophophanes cristatus</i>	Mésange huppée	-	1	NPO
<i>Dendrocopos major</i>	Pic épeiche	-	2	NPR
<i>Fringilla coelebs</i>	Pinson des arbres	-	6	NPO
<i>Anthus trivialis</i>	Pipit des arbres	-	1	NPO
<i>Phylloscopus collybita</i>	Pouillot véloce	-	2	NPO
<i>Regulus ignicapilla</i>	Roitelet à triple bandeau	-	2	NPO
<i>Erithacus rubecula</i>	Rougegorge familier	-	4	NPO
<i>Phoenicurus phoenicurus</i>	Rougequeue à front blanc	-	1	NPO
<i>Serinus serinus</i>	Serin cini	-	3	NPO
<i>Sitta europaea</i>	Sittelle torchepot	-	4	NC
<i>Streptopelia turtur</i>	Tourterelle des bois	-	1	NPO
<i>Streptopelia decaocto</i>	Tourterelle turque	-	1	NPO
<i>Troglodytes troglodytes</i>	Troglodyte mignon	-	2	NPO
TOTAL			63	

Légende : NPO : Nicheur potentiel ; NPR : Nicheur probable ; NC : Nicheur certain

Ainsi, parmi les espèces observées, on relève l'Alouette lulu et le Martin pêcheur concernés par l'Annexe I de la Directive « Oiseaux ». Le Martin pêcheur a été observé au-dessus du bassin et l'Alouette lulu a été entendue, lors des deux campagnes, hors site (au niveau des boisements au nord).

Il s'avère que la majorité des espèces ont été observées en lisière de boisements ou au sein même des boisements. Quelques espèces viennent s'alimenter sur la zone concernée par les serres, mais cela concerne ponctuellement très peu d'espèces.

Ainsi, compte tenu de la nature du projet et de sa situation en continuité de serres existantes, tout risque d'incidence directe est exclus.

Les sites d'implantation des serres projetées ne présentent aucun habitat d'intérêt communautaire, ni d'habitat privilégié pour l'accueil d'espèce d'intérêt communautaire (absence d'arbuste et de roncier en particulier).

Enfin, concernant les incidences indirectes, et la gestion des eaux pluviales en particulier, le projet fera l'objet d'un dispositif de régulation des eaux pluviales.

Ces conclusions seront affinées dans le cadre du document d'incidence Natura 2000 réalisé dans le cadre du dossier Loi sur l'Eau à réaliser pour le projet.

1.2. ZNIEFF

L'inventaire des Zones Naturelles d'Intérêt Ecologique, Faunistique ou Floristique (ZNIEFF) repose sur la richesse des milieux naturels ou la présence d'espèces floristiques ou faunistiques rares ou menacées.

On distingue : les ZNIEFF de type I, qui sont des secteurs limités géographiquement ayant une valeur biologique importante ; et les ZNIEFF de type II, qui regroupent de grands ensembles plus vastes. Ces zones révèlent la richesse d'un milieu. Si le zonage en lui-même ne constitue pas une contrainte juridique susceptible d'interdire un aménagement en son sein, il implique sa prise en compte et des études spécialisées naturalistes systématiques d'autant plus approfondies si le projet concerne une ZNIEFF de type I.

Le projet d'implantation des serres n'est pas situé en ZNIEFF.

Toutefois, le site constitue une enclave au sein de la ZNIEFF de type 2 n°520004475, « Massifs forestiers de la Breille, de Pont-Ménard, de la Graine de Sapin, zone de transition et lac de Rillé ». Cette ZNIEFF est un vaste massif forestier alternant chênaies et pinèdes, zones de landes, prairies et zones cultivées, étangs et zones tourbeuses acides.

Les espaces occupés par le projet et les serres existantes ne sont pas classés en ZNIEFF. Ces espaces sont identifiés en « pépinières », et ils constituent un îlot non classé au sein de la ZNIEFF.

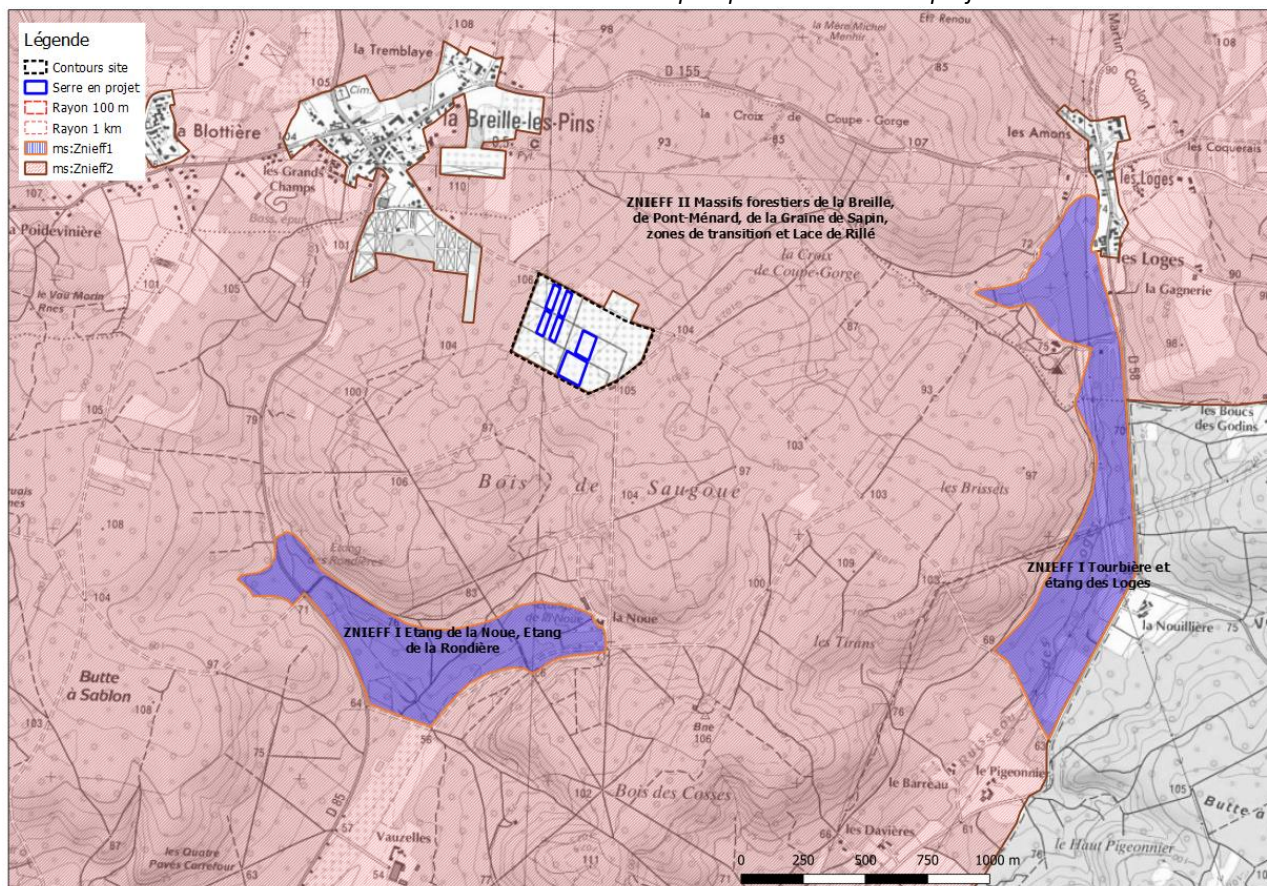
En aval (à environ 900 m), les étangs de la Noue sont inclus dans une ZNIEFF de type I n°520220002 « Etang de la Noue, Etang de la Rondière ».

L'étang des Noues et celui de la Rondière présentent sur leurs pourtours une très importante population d'une ptéridophyte rare en Maine-et-Loire.

L'étang des Noues accueille également sur ses rives deux espèces végétales protégées.

La ZNIEFF de type I de la « Tourbière et Etang des Loges » est située à environ 1,3 km à l'Est du site d'implantation du projet, en parallèle hydraulique.

Carte de localisation des ZNIEFF les plus proches du site du projet



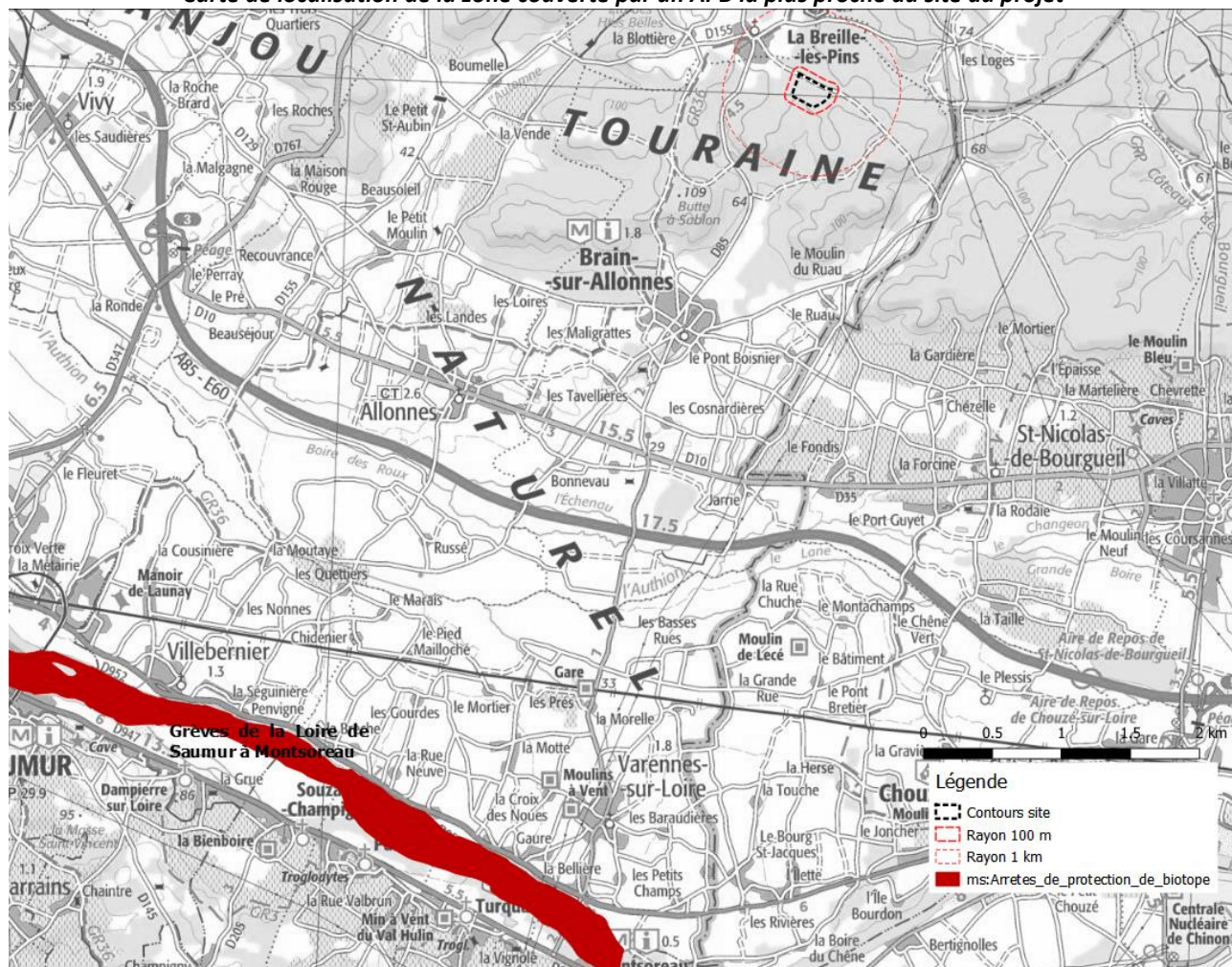
Le site d'implantation du projet ne présente pas de similitudes avec les ZNIEFF les plus proches. La vocation des espaces a permis d'exclure le site du périmètre de la ZNIEFF « Massifs forestiers de la Breille, de Pont-Ménard, de la Graine de Sapin, zone de transition et lac de Rillé ».

De fait, l'aménagement à l'intérieur de ces espaces de nouvelles serres n'introduit pas de contraintes ou enjeux particuliers avec les ZNIEFF.

1.3. ARRETE DE PROTECTION DE BIOTOPE

La zone couverte par un arrêté de protection de biotope (APB) la plus proche (environ 12 km au Sud) correspond aux "Grèves de la Loire de Saumur à Montsoreau". L'arrêté préfétoral a été signé le 2 avril 2013. Cet arrêté vise la mise en place de mesures de protection afin de garantir l'équilibre biologique des milieux et la conservation des biotopes nécessaires à la reproduction, à l'alimentation, à la croissance, au repos et à la survie des espèces visées.

Carte de localisation de la zone couverte par un APB la plus proche du site du projet



Le lit mineur de la Loire de Saumur à Montsoreau fait l'objet de mesure de protection des îlots et grèves temporaires afin de favoriser la conservation d'espèces d'oiseaux protégées.

Les sites d'implantation du projet ne présentent pas de similitudes avec ce site et restent suffisamment distants et situés sur un bassin versant distinct, pour ne pas induire d'interférence.

1.4. PARC NATUREL REGIONAL LOIRE-ANJOU-TOURAIN

La Breille-les-Pins et Brain-sur-Allonnes s'insèrent au sein du Parc Naturel Régional FR8000032 Loire-Anjou-Touraine.

Un parc naturel régional est un territoire, reconnu au niveau national pour sa forte valeur patrimoniale et paysagère, qui s'organise autour d'un projet concerté de développement durable, fondé sur la protection et la valorisation de son patrimoine.

L'action du PNR relève prioritairement de l'information, de l'animation et de la sensibilisation à la richesse patrimoniale de son territoire, des personnes y vivant, y travaillant, s'y implantant ou y passant, dans l'objectif de modifier leurs comportements.

Le projet s'insère dans un espace présentant déjà une vocation de culture en serres, en situation enclavée dans un contexte boisé interdisant toute covi-sibilité particulière, dans le respect total des plantations arborées et arbustives riveraines.

1.5. CONCLUSIONS

Même si le site d'implantation des serres projetées est localisé au sein d'une zone Natura 2000 (ZPS n°2410016 « Lac de Rillé et Forêts voisines et de Touraine »), la configuration et l'occupation actuelle des lieux en réduisent l'intérêt pour l'avifaune déterminante.

Aucun habitat caractéristique n'interfère avec les emprises projet ou avec l'espace à vocation maraîchère préexistant.

La gestion hydraulique des eaux pluviales projetée permet de prendre en compte tout risque de déversement accidentel.

2. SENSIBILITES ECOLOGIQUES LOCALES ET ZONES HUMIDES

Campagnes naturalistes

Des inventaires écologiques ont été réalisés en février et juin 2021 afin de caractériser le site (voir les résultats relatifs à l'avifaune au niveau de la partie 1.1).

Si l'ensemble du site a été inventorié, les observations réalisées ont été opérées en lisière, ou au sein des boisements (hors site), voire au niveau du plan d'eau d'irrigation (pour le Martin pêcheur), et non au sein des espaces dans lesquels s'insèrent le projet.

Ainsi, parmi les espèces observées, l'Alouette lulu et le Martin pêcheur sont concernés par l'Annexe I de la Directive « Oiseaux ».

Par ailleurs, quatre espèces à enjeu modéré ressortent : Chardonneret élégant, Linotte mélodieuse, Serin cini et Tourterelle des bois. Ces espèces ressortent en enjeu du fait de leurs statuts de conservation défavorables au niveau national et régional. En revanche ils sont présents en faible nombre sur la zone. Le Serin cini et la Tourterelle des bois fréquentent les lisières de boisements et boisements. La linotte mélodieuse a été observée uniquement en vol au-dessus de la zone. Elle ne niche probablement pas sur la zone car il n'y a pas de buisson. Le Chardonneret élégant peu utiliser la zone pour s'alimenter mais pas pour se reproduire (du fait de l'absence d'arbustes ou d'arbres pour y nicher).

Concernant la flore relevée, aucune espèce et aucun habitat à enjeu n'ont été trouvés.

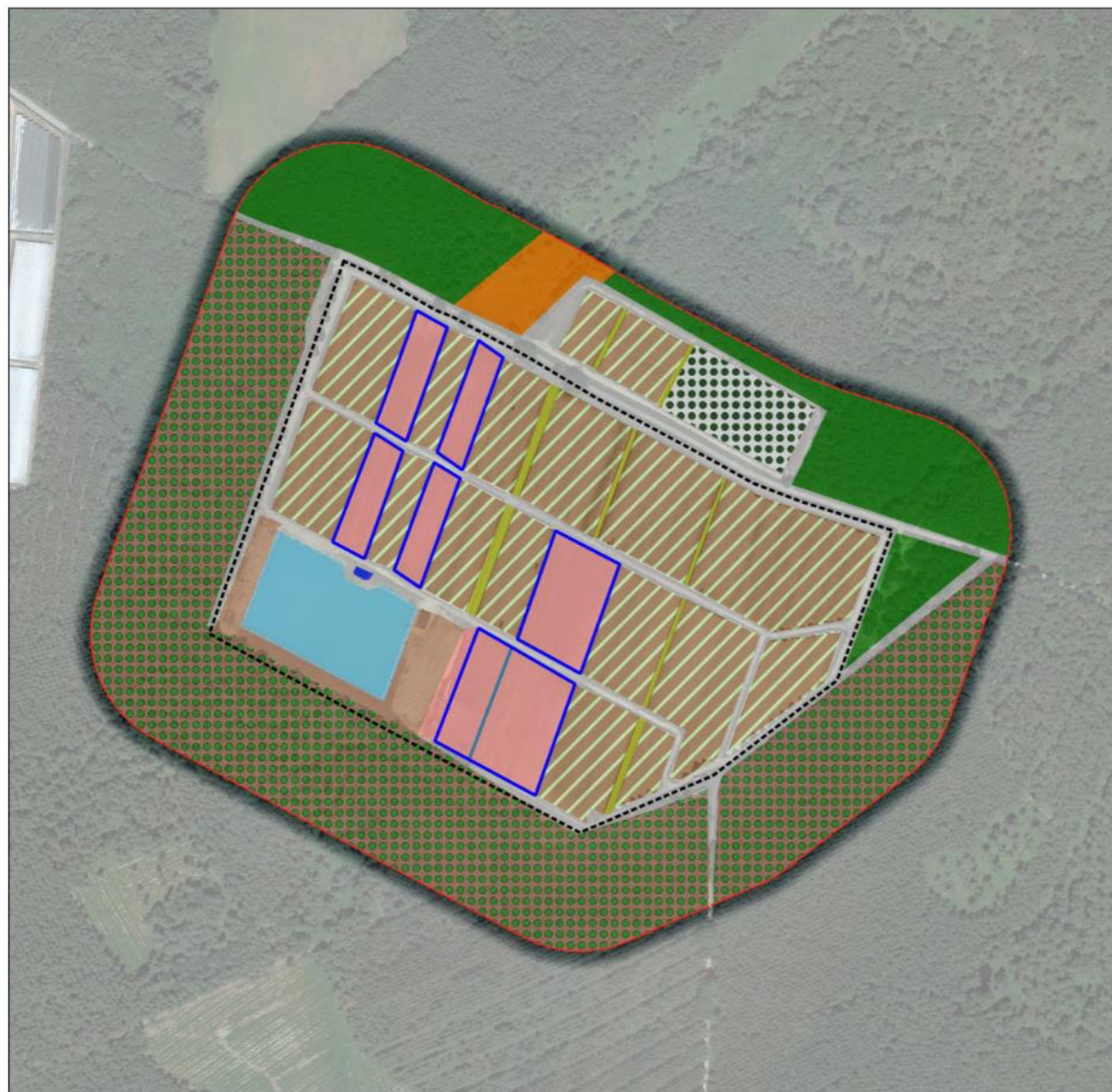
Le projet n'induit aucun déboisement ou défrichement particulier des boisements alentours. Les serres projetées s'insèrent dans des espaces vides présents entre des serres existantes, à distance des lisières qui ne seront affectées d'aucune manière.

Les serres projetées seront aménagées dans la continuité de celles existantes.

Au niveau du plan d'eau d'irrigation, la végétation herbacée sera gérée par une fauche annuelle tardive. Des plantations buissonnantes seront par ailleurs réalisées sur ce secteur. Les plantations seront composées d'essences locales en mélange.

Flore inventorié au sein des emprises d'aménagement

Famille	Nom scientifique	Nom commun	Catégorie Liste rouge France	LR PDL 2015	PR PDL	Déterminante ZNIEFF PDL	B01 : Friche	B02 : Fossé	B03 : Chemin
Asteraceae	Andryala integrifolia L., 1753	Andryale à feuilles entières	LC	LC	-	-	1		
Poaceae	Anthoxanthum odoratum L., 1753	Flouve odorante	LC	LC	-	-	1		
Asparagaceae	Asparagus sp.	Asperge indéterminée					1		
Poaceae	Bromus hordeaceus L., 1753	Brome mou	LC	LC	-	-			1
Caryophyllaceae	Cerastium fontanum Baumg., 1816	Céraiste commune	LC	-	-	-	1		1
Asteraceae	Cirsium vulgare (Savi) Ten., 1838	Cirse commun	LC	LC	-	-	1	1	
Convolvulaceae	Convolvulus arvensis L., 1753	Liseron des champs	LC	LC	-	-	1		
Asteraceae	Crepis setosa Haller f., 1797	Crépide hérissée	LC	-	-	-	1		
Fabaceae	Cytisus scoparius (L.) Link, 1822	Genêt à balai	LC	LC	-	-		1	
Equisetaceae	Equisetum arvense L., 1753	Prêle des champs	LC	LC	-	-	1	1	
Asteraceae	Erigeron sp.	Vergerette indéterminée					1		
Geraniaceae	Erodium cicutarium (L.) L'Hér., 1789	Erodium à feuilles de cigue	LC	LC	-	-			1
Rubiaceae	Galium aparine L., 1753	Gaillet gratteron	LC	LC	-	-		1	
Asteraceae	Gnaphalium sp.	Gnaphale indéterminée					1		
Poaceae	Holcus lanatus L., 1753	Houlque laineuse	LC	LC	-	-	1		
Poaceae	Hordeum murinum subsp. murinum	Orge queue-de-rat		-	-	-			1
Asteraceae	Hypochaeris radicata L., 1753	Porcelle enracinée	LC	LC	-	-	1		
Juncaceae	Juncus conglomeratus L., 1753	Jonc aggloméré	LC	LC	-	-		1	
Poaceae	Lagurus ovatus L., 1753	Lagure queue-de-lièvre	LC	-	-	-	1		
Fabaceae	Medicago lupulina L., 1753	Luzerne lupuline	LC	LC	-	-	1		
Fabaceae	Melilotus albus Medik., 1787	Mélilot blanc	LC	-	-	-	1		
Lamiaceae	Mentha sp.	Menthe indéterminée					1	1	
Fabaceae	Ornithopus perpusillus L., 1753	Ornithope délicat	LC	LC	-	-	1		
Plantaginaceae	Plantago coronopus L., 1753	Plantain Corne-de-cerf	LC	LC	-	-	1		1
Plantaginaceae	Plantago lanceolata L., 1753	Plantain lancéolé	LC	LC	-	-	1		
Plantaginaceae	Plantago major L., 1753	Plantain majeur	LC	LC	-	-	1		1
Poaceae	Poa annua L., 1753	Pâture annuel	LC	LC	-	-			1
Polygonaceae	Rumex sp.	Oseille indéterminée					1		
Polygonaceae	Rumex acetosella L., 1753	Petite oseille	LC	LC	-	-	1		
Asteraceae	Senecio vulgaris L., 1753	Séneçon commun	LC	LC	-	-	1		
Fabaceae	Trifolium arvense L., 1753	Trèfle des champs	LC	LC	-	-	1		
Fabaceae	Trifolium repens L., 1753	Trèfle rampant	LC	LC	-	-	1		
Verbenaceae	Verbena officinalis L., 1753	Verveine officinale	LC	LC	-	-	1		



CARTE DE LOCALISATION DES HABITATS AU SEIN DE L'AEI

Projet

- Serre
- Contours du site
- Rayon 100 m



Habitats

- Bandes enherbées
- Boisements
- Boisements conifères
- Plantations
- Chemins
- Friches
- Prairie
- Mare
- Plan d'eau
- Fossés
- Serres
- Terre nue

Fond cartographique : Orthophotographie IGN
Source des données : Synergis Environnement
Auteur : AV

Projet de serres SAS Anjou Framboises

N° Affaire : 003368 Client : SAS Anjou Framboises

0 100 200 300 m

DATE : 01-07-2021

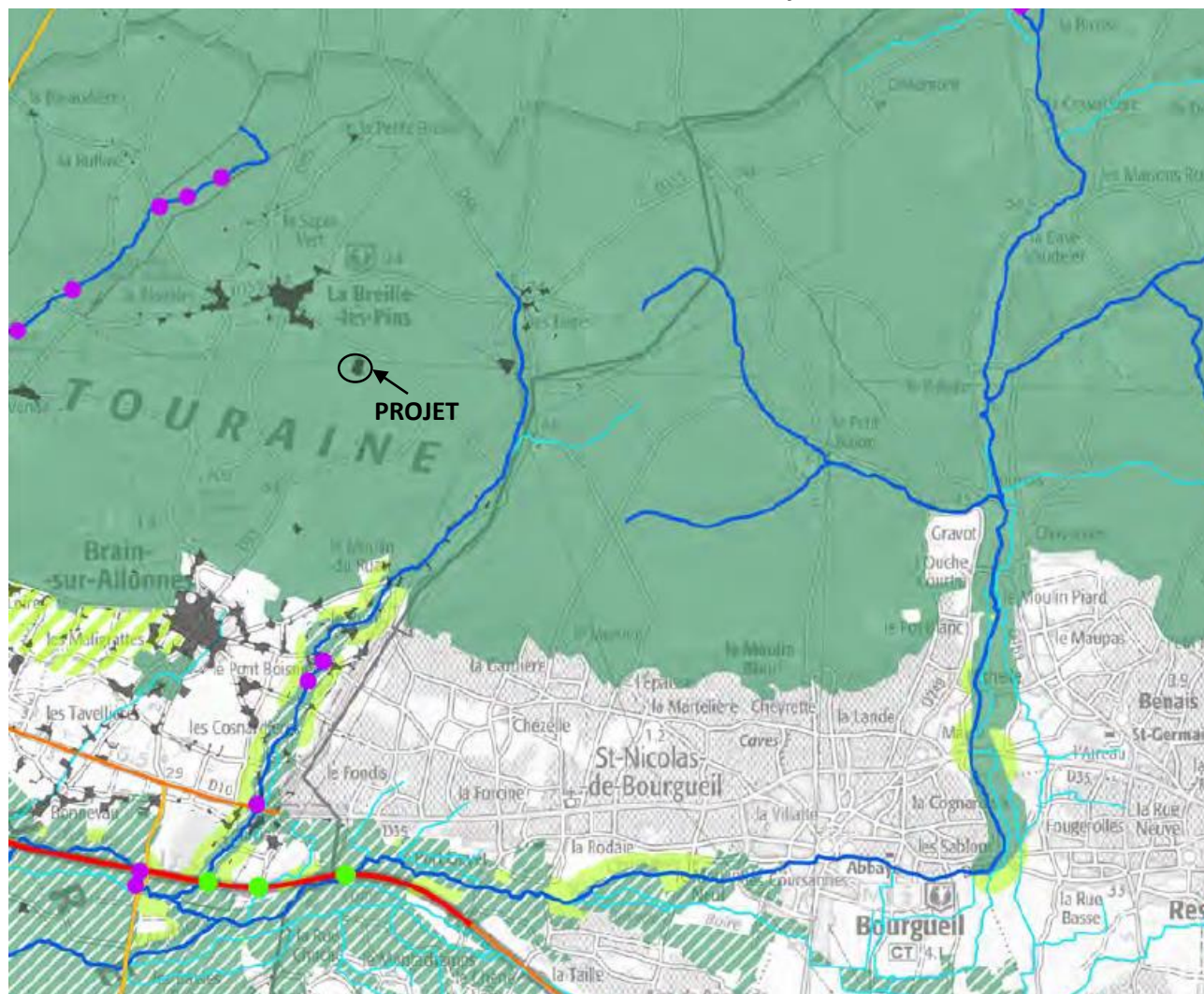


Continuités écologiques

A l'échelle du site projet, les grands enjeux en termes de continuité écologique se situent :

- Au niveau des réservoirs de biodiversités constitués par la sous-trame boisée ;
- Au niveau de corridors écologiques potentiels constitués par des cours d'eau.

Extrait de la trame verte et bleue du SRCE Pays-de-la-Loire



Continuités écologiques

Réservoirs de biodiversité

- Sous-trame des milieux aquatiques
- Sous-trame boisée ou humide ou littorale ou milieux ouverts ou superposition de plusieurs sous-trames
- Sous-trame bocagère

Corridors écologiques "potentiels"
= dont l'emprise doit être précisée localement

- Corridors écologiques linéaires
- Corridors vallées
- Corridors territoires

Éléments de fragmentation potentiels

Éléments fragmentant ponctuels

- Référentiel des Obstacles à l'Écoulement
- ✗ Ruptures potentielles aux continuités écologiques

Éléments fragmentant linéaires

- Niveau 1 = très fort
- Niveau 2 = fort
- Niveau 3 = moyen

Éléments de fragmentation potentiels

Éléments fragmentant ponctuels

- Référentiel des Obstacles à l'Écoulement
- ✗ Ruptures potentielles aux continuités écologiques

Éléments fragmentant linéaires

- Niveau 1 = très fort
- Niveau 2 = fort
- Niveau 3 = moyen

Éléments fragmentant surfaciques

- Tache urbaine

Éléments permettant le maintien des continuités écologiques

Ouvrages permettant le maintien des continuités

- Passage à faune
- Viaduc

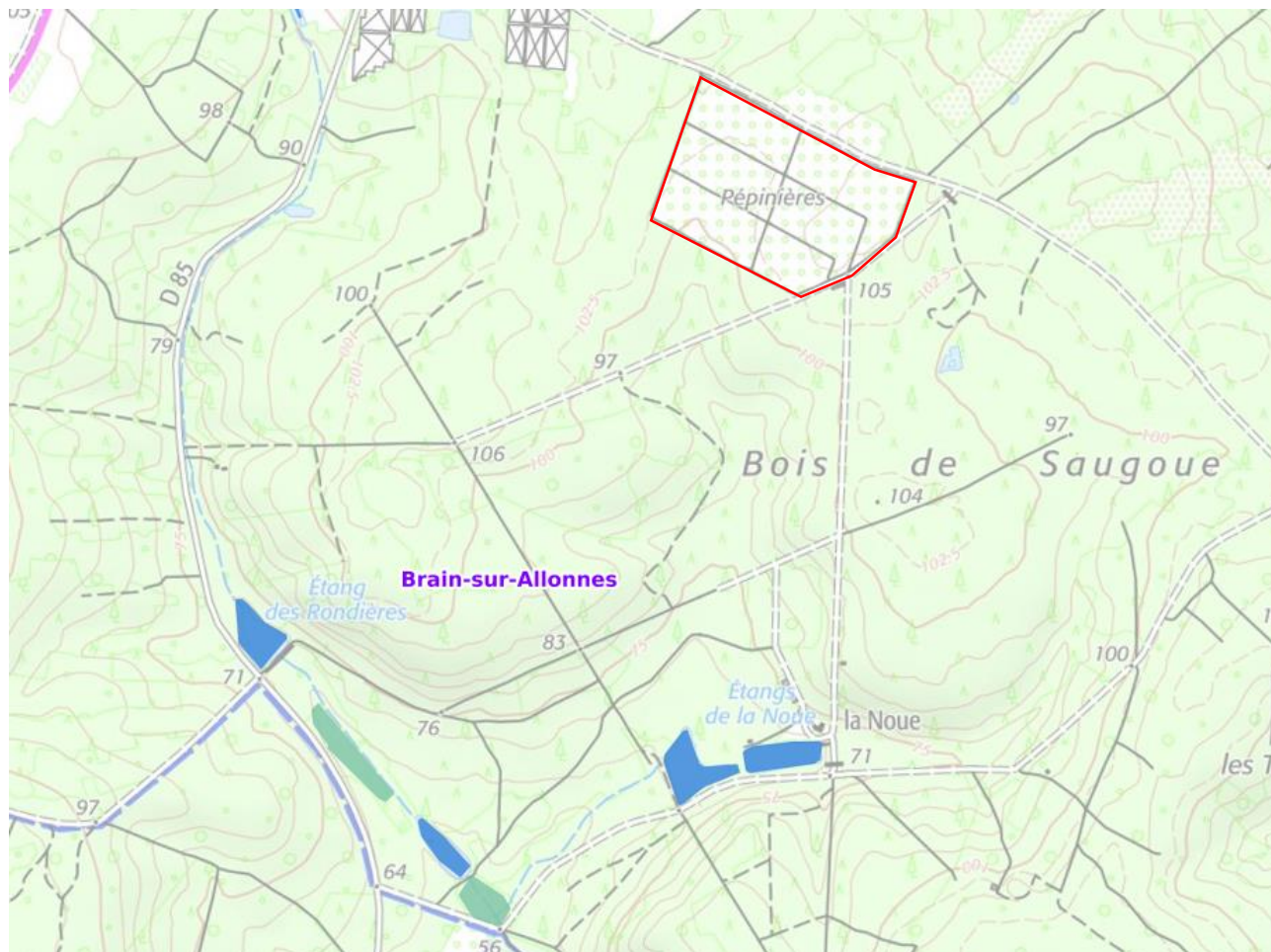
Le site d'implantation projetée est actuellement à vocation agricole. Il s'insère au sein d'un réservoir de biodiversité de la sous-trame boisée ou humide.

Il y constitue un élément fragmentant surfacique déjà identifié en tache urbaine par le SRCE.

Zones humides

D'après la prélocalisation des zones humides mise à disposition par la DREAL Pays-de-la-Loire, le périmètre d'étude n'interfère avec aucun secteur susceptible de présenter des prédispositions à la présence de zones humides.

Prélocalisation des zones humides



Source : Pré-localisation des zones humides en Pays-de-la-Loire ; carto.sigloire.fr

De la même façon, le périmètre d'étude n'interfère avec aucun enjeu écologique identifié au PLUi du secteur Saumur Loire Développement auquel appartient Brain-sur-Allonnes, et lié à des milieux humides au titre de l'article L151-23 du code de l'urbanisme.

La serre projetée est positionnée à l'extérieur des zones humides prélocalisées.

Afin de vérifier cette situation, 7 sondages pédologiques repérés par GPS (précision au mètre) ainsi que des sondages de vérification ont été réalisés en juin 2021 par Synergis Environnement sur l'ensemble du secteur de prospection afin de statuer sur le classement ou non en zone humide des parcelles concernées par le projet.

Ces investigations de terrain ont ainsi pour but de confirmer ou infirmer la pré-localisation des zones humides et de les délimiter précisément (si zone humide il y a). Cette délimitation s'effectuera en tenant compte de la végétation et de la flore spécifique aux zones humides, et par l'examen du sol à la tarière afin de définir

l'hydromorphie du sol, conformément à l'arrêté ministériel du 24 juin 2008 (modifié par l'arrêté du 1^{er} octobre 2009) et au « Guide d'Identification et Délimitation Des Sols Des Zones Humides » paru en 2013.

La campagne pédologique sera la seule déterminante pour le classement en zone humide, la végétation ne pouvant s'exprimer librement sur une zone cultivée ou un espace régulièrement entretenu.

Les conditions climatiques étaient favorables à la bonne réalisation de l'étude.

Définition de l'hydromorphie

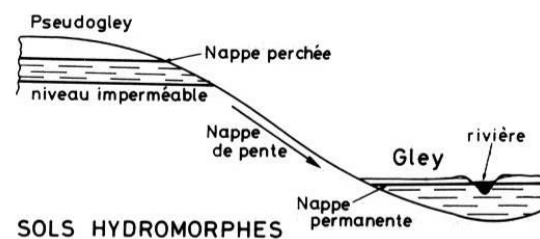
L'hydromorphie est la sensibilité ou tendance à l'engorgement en eau qui accroît les risques d'écoulements superficiels et d'asphyxie des sols (appauvrissement en oxygène) et par voie de conséquence qui empêche le développement des micro-organismes épurateurs aérobies.

Cette privation influe fortement sur deux grands facteurs de la pédogenèse :

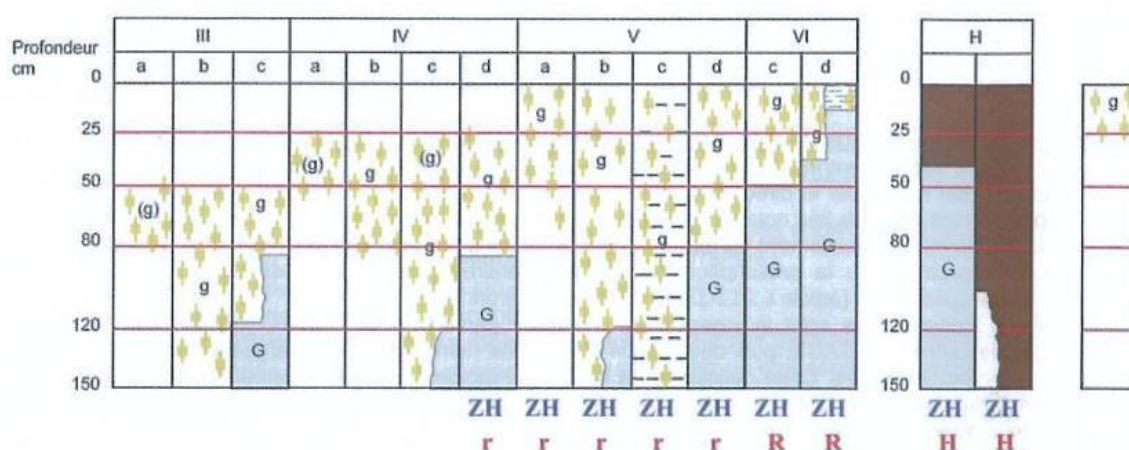
- le fer, oxydé en milieu aéré, réduit en milieu asphyxiant ;
- la matière organique, dont la vitesse de décomposition et d'humification est d'autant plus réduite par l'asphyxie que celle-ci est plus prolongée ou même permanente.

On distingue généralement deux grands types d'hydromorphisme :

- l'hydromorphie temporaire de surface, formant des pseudogley où les épandages sont possibles en dehors de la période d'excès hydrique ;
- l'hydromorphie profonde permanente, formant des gley (où par exemple les épandages sont notamment interdits).



Par ailleurs, il a été tenu compte de la circulaire du 18 janvier 2010, relative à la délimitation des zones humides. Ainsi, la caractérisation de l'hydromorphie des sols et donc de la caractérisation d'une zone humide (apparition d'horizons histiques et de traits rédoxiques ou réductiques) s'appuie sur le classement d'hydromorphie du GEPPA de 1981 comme indiqué ci-après.



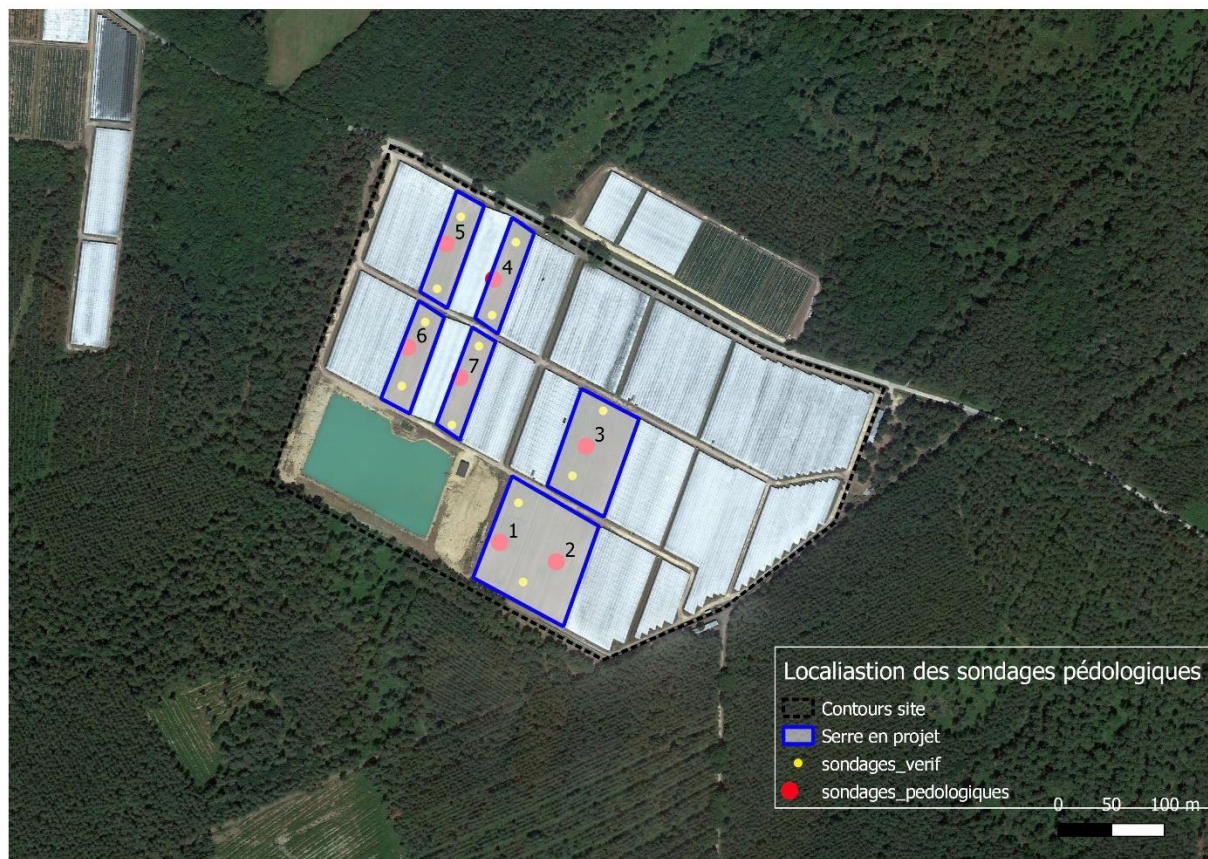
Morphologie des sols correspondant à des "zones humides" (ZH)


- | | | |
|-----|---|-------------------------|
| (g) | caractère rédoxique peu marqué | (pseudogley peu marqué) |
| g | caractère rédoxique marqué | (pseudogley marqué) |
| G | horizon réductique | (gley) |
| H | Histosols | R Réductisols |
| r | Rédoxisols (rattachements simples et rattachements doubles) | |


d'après Classes d'hydromorphie du Groupe d'Étude des Problèmes de Pédologie Appliquée (GEPPA, 1981)


La carte suivante localise les différents sondages pédologiques effectués. La description des principaux profils pédologiques rencontrés est présentée à la suite.


Localisation des sondages pédologiques




Sondages 1-7		
Profondeur (en cm)	Description	Photographie du sondage n°1
0	Sol sableux brun foncé, sain	
35	Sol sableux brun clair / ocre, éléments grossiers (silex), tâches d'oxydation (>5% de la matrice) et concrétions ferro-manganiques	
60	Blocage perrons, horizon induré ocre	
Commentaire	Ce sol est sain en surface et présente des traces d'hydromorphie à partir de 35cm de profondeur. Par conséquent, ce sol n'est pas caractéristique de zone humide.	
Classe de sol GEPPA - Typologie de sol	IVb – PODZOSOL	Zone humide : <input type="checkbox"/> oui <input checked="" type="checkbox"/> non

Sondage 2-4		
Profondeur (en cm)	Description	Photographie du sondage n°2
0	Sol sableux brun foncé, sain	
20	Sol sableux brun, sain	
40	Sol sableux brun clair / beige, tâches d'oxydation (>5% de la matrice)	
60	Sol sableux beige / blanc, éléments grossiers (silex), tâches d'oxydation (>5% de la matrice)	
90	Blocage perrons, horizon induré ocre	
Commentaire	Ce sol est sain en surface et présente des traces d'hydromorphie à partir de 40cm de profondeur. Par conséquent, ce sol n'est pas caractéristique de zone humide.	
Classe de sol GEPPA - Typologie de sol	IVb – PODZOSOL	Zone humide : <input type="checkbox"/> oui <input checked="" type="checkbox"/> non

Sondage 3		
Profondeur (en cm)	Description	Photographie du sondage n°3
0	Sol sableux brun foncé, sain	
25	Sol sableux brun, quelques tâches d'oxydation (<5% de la matrice)	
35	Sol sableux brun clair / beige, tâches d'oxydation (>5% de la matrice)	
45	Sol sableux brun clair / beige / ocre, tâches d'oxydation (>5% de la matrice) et concrétions ferro-manganiques	
55	Blocage perrons, horizon induré ocre	
Commentaire	Ce sol est sain en surface et présente des traces d'hydromorphie à partir de 25cm de profondeur. Par conséquent, ce sol n'est pas caractéristique de zone humide.	
Classe de sol GEPPA - Typologie de sol	IVb – PODZOSOL	Zone humide : <input type="checkbox"/> oui <input checked="" type="checkbox"/> non

Sondage 5		
Profondeur (en cm)	Description	Photographie du sondage n°5
0	Sol sableux brun foncé, sain	
30	Sol sableux brun, tâches d'oxydation (>5% de la matrice)	
60	Sol sableux beige / blanc / ocre, éléments grossiers (silex), tâches d'oxydation (>5% de la matrice)	
70	Blocage perrons, horizon induré ocre	
Commentaire	Ce sol est sain en surface et présente des traces d'hydromorphie à partir de 30cm de profondeur. Par conséquent, ce sol n'est pas caractéristique de zone humide.	
Classe de sol GEPPA - Typologie de sol	IVb – PODZOSOL	Zone humide : <input type="checkbox"/> oui <input checked="" type="checkbox"/> non

Sondage 6		
Profondeur (en cm)	Description	Photographie du sondage n°6
0		
	Sol sableux brun foncé, sain	
60	Sol sableux brun, tâches d'oxydation (>5% de la matrice)	
80	Sol sableux brun clair / beige / ocre, tâches d'oxydation (>5% de la matrice)	
90	Blocage perrons, horizon induré ocre	
Commentaire	Ce sol est sain en surface et présente des traces d'hydromorphie à partir de 60cm de profondeur. Par conséquent, ce sol n'est pas caractéristique de zone humide.	
Classe de sol GEPPA - Typologie de sol	IIIb – PODZOSOL	Zone humide : <input type="checkbox"/> oui <input checked="" type="checkbox"/> non

L'étude pédologique effectuée en juin 2021 et les recherches bibliographiques réalisées en amont ont permis d'obtenir des résultats précis vis à vis des zones humides sur le secteur du projet de ANJOU FRAMBOISES.

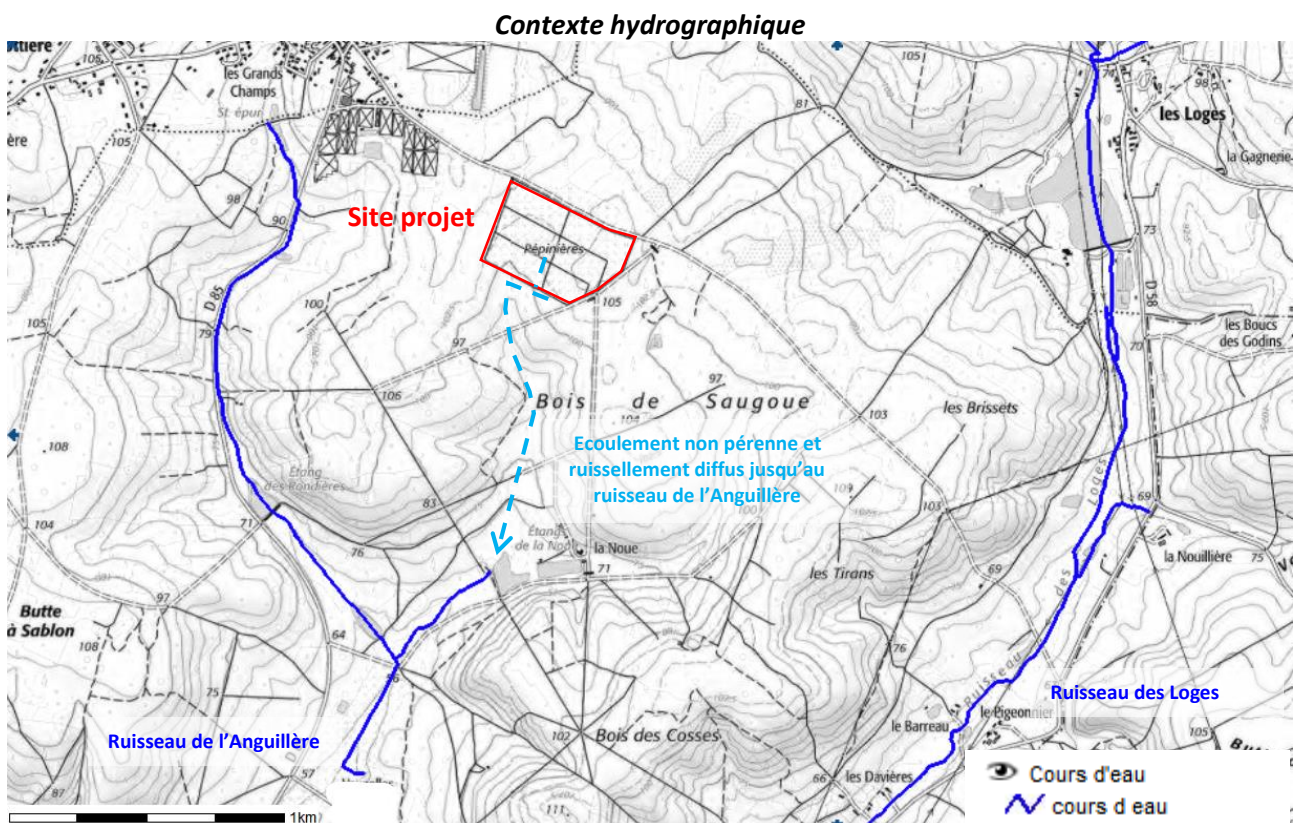
De manière générale, l'analyse pédologique de la zone d'implantation du projet a révélé des sols à texture sableuse, humique.

Les traces d'oxydation sont absentes des horizons de surface. Aucun sol caractéristique des zones humides n'a été identifié. L'absence de zones humides est donc confirmée.

Ainsi, la zone d'étude n'est pas classée en zone humide.

3. CONTEXTE HYDROGRAPHIQUE ET HYDROLOGIQUE DU SITE

Le projet de serres s'implante dans la partie amont du bassin versant du ruisseau de l'Anguillère.
L'Anguillère est un cours d'eau affluent de la Boire des Roux (au Sud du bourg d'Allonnes, dans le bassin versant de l'Authion).
L'Anguillère présente un bassin versant de 21,92 km².



Le site du projet d'Anjou Framboises est situé sur la partie amont du bassin versant. Il est bordé sur sa rive Sud par un fossé rejoignant le ruisseau de l'Anguillère environ 1,5 km en aval. Ce fossé constitue par ailleurs l'exutoire du trop-plein du plan d'eau à usage d'irrigation existant.
Il faut rappeler toutefois que l'ouvrage de trop-plein est peu voire jamais utilisé (source : Dossier de Déclaration « Loi sur l'eau » de Novembre 2014 de la création du plan d'eau). L'usage du trop-plein serait lié à un oubli sur l'arrêt du relevage ou à une pluviométrie très anormalement élevée.

Le plan d'eau est alimenté et rempli annuellement par 3 ressources distinctes : le captage à terme des ruissellements de 10 ha de toitures de serres amont ; le relevage hivernal (de novembre à avril) des eaux du plan d'eau dit « Etang de la Noue » et du plan d'eau dit « de la Planche de Brains ».

Le site d'implantation du projet n'interfère directement avec aucun cours d'eau.

The map displays the Braille-les-Pins area, highlighting the 'Bassin Versant Hydrographique' (Bassin Versant SURF : 127 ha) and the 'Bassin Versant SURF : 244 ha'. Key features include the 'Etang des Noues', the 'R de l'Anguillette', and the 'R des Loges'. The map also shows the 'plan d'eau projeté' and the 'plan d'eau la Planche de Brains'. The map is sourced from 'Fond cartographique : Géoportail' and 'SAGE ENVIRONNEMENT'.

A wide-angle photograph of a large, calm body of water, possibly a reservoir or a large pond. The water is a light, murky green color and reflects the overcast, grey sky. In the background, a dense line of tall, dark green trees forms a forest. To the right, a long, low, white structure, possibly a greenhouse or a covered walkway, is visible along the shoreline. The foreground shows a grassy embankment on the left and a small, dark green shrub in the bottom left corner. The overall atmosphere is quiet and somewhat somber due to the cloudy sky.

19

Direction départementale des territoires
Service Eau Environnement Forêt
Unité Protection et Police de l'Eau
Affaire suivie par Johan DUPRET
Tél : 02 41.86.66.47
Réf : iota 17795

RÉCÉPISSÉ DE DECLARATION
Le Préfet de Maine-et-Loire
Chevalier de la Légion d'honneur,

Vu le code de l'environnement,

Vu l'arrêté du Préfet de la Région Centre, Coordonnateur du Bassin Loire-Bretagne, en date du 18 novembre 2009, approuvant le Schéma Directeur d'Aménagement et de Gestion des Eaux (SDAGE) du Bassin Loire-Bretagne ;

Vu la déclaration, déposée le 03 décembre 2014 au guichet unique de la police de l'eau, et complétée le 23 février 2015, par la **SAS Anjou Framboises**, concernant la création d'un plan d'eau situé au lieu-dit « **Saugoue** » sur la commune de Brain-sur-Allonnes ;

Vu l'arrêté préfectoral n°2013192-0010 du 11 juillet 2013, donnant délégation de signature en matière administrative à Monsieur Pierre BESSIN, directeur départemental des territoires, modifié par l'arrêté n°2015057-0003 du 26 février 2015 ;

Vu l'arrêté préfectoral DDT49/SG-n°2015058-0001 du 27 février 2015 portant subdélégation de signature de Monsieur Pierre BESSIN, directeur départemental des territoires de Maine-et-Loire, à Madame Isabelle SCHALLER, directrice départementale adjointe, aux chefs de service et à certains agents de la direction départemental des territoires,

Donne récépissé à : SAS Anjou Framboises
2 rue du Vau Chevré
49390 LA BREILLE-LES-PINS

de sa déclaration au titre des articles L.214-1 et suivants du code de l'environnement et lui notifie les prescriptions techniques générales. Les rubriques concernées visées à l'article R.214-1 du code de l'environnement sont les suivantes :

Rubrique	Intitulé	Arrêtés de prescriptions générales correspondant
3.2.3.0.-2°	Plan d'eau dont la superficie est supérieure à 0,1ha et inférieure à 3ha	arrêté du 27 août 1999 modifié fixant les prescriptions générales applicables aux opérations de création d'étangs ou de plans d'eau soumises à déclaration
3.2.5.0.-2°	Barrage de retenue de classe D	arrêté du 29 février 2008 modifié fixant des prescriptions relatives à la sécurité des ouvrages hydrauliques

Les caractéristiques techniques de l'ouvrage sont les suivantes :

- bassin versant : L'Authion
- volume du plan d'eau : 23 000 m³
- surface du plan d'eau : 11 988 m²

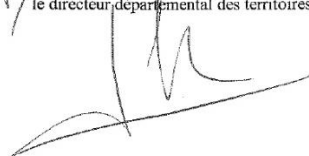
En application de l'article R.214-40 du code de l'environnement, toute modification apportée par le déclarant à l'ouvrage, l'installation, à son mode d'utilisation, à la réalisation des travaux ou à l'aménagement en résultant, ou à l'exercice de l'activité ou à leur voisinage, et de nature à entraîner un changement notable des éléments du dossier de déclaration initiale doit être portée avant sa réalisation à la connaissance du préfet qui peut exiger une nouvelle déclaration.

En application de l'article R.214-51 du code de l'environnement, la mise en service de l'installation, la construction des ouvrages, l'exécution des travaux et l'exercice de l'activité, objets de votre déclaration, doivent intervenir dans un délai de 3 ans à compter de la date du présent récépissé, à défaut de quoi votre déclaration sera caduque. En cas de demande de prorogation de délai, dûment justifiée, celle-ci sera adressée au préfet au plus tard deux mois avant l'échéance ci-dessus.

Les droits des tiers sont et demeurent expressément réservés.

La présente décision est susceptible de recours devant le tribunal administratif de Nantes, 6 allée de l'Ile Gloriette, 44041 Nantes cedex, par le pétitionnaire dans les deux mois à compter de la notification, et par les tiers dans un délai d'un an à compter de la publication ou de l'affichage de cette décision. Toutefois, si la mise en service de l'installation n'est pas intervenue six mois après la publication ou l'affichage, le délai de recours continue à courir jusqu'à l'expiration d'une période de six mois après cette mise en service.

Fait à ANGERS, 4 mars 2015
pour le Préfet et par délégation,
P/ le directeur départemental des territoires,



4. CONTEXTE HYDROGEOLOGIQUE

Le site d'implantation projeté des serres concerne :

- la masse d'eau souterraine FRGG088 de la Craie du Séno-Turonien interfluve Loire - Loir libre, au niveau 1 de recouvrement (masse d'eau à dominante sédimentaire et majoritairement libre).
- La masse d'eau FRGG142 des Sables et grès du Cénomanién du bassin versant de la Loire captifs au niveau 2, à dominante sédimentaire et écoulement captif.
- la masse d'eau souterraine FRGG073 des Calcaires du Jurassique supérieur captifs au niveau3, à dominante sédimentaire et écoulement captif.

Du fait notamment de sa situation topographique, le site d'implantation projet n'est pas concerné par des phénomènes de remontée ou de débordement de nappe.

Le site du projet n'est pas compris dans un périmètre de protection de captage.

Les plus proches concernent les captages en eau souterraine de La Fontaine à Allonnes et de La Lande de l'Etang à la Breille-les-Pins.

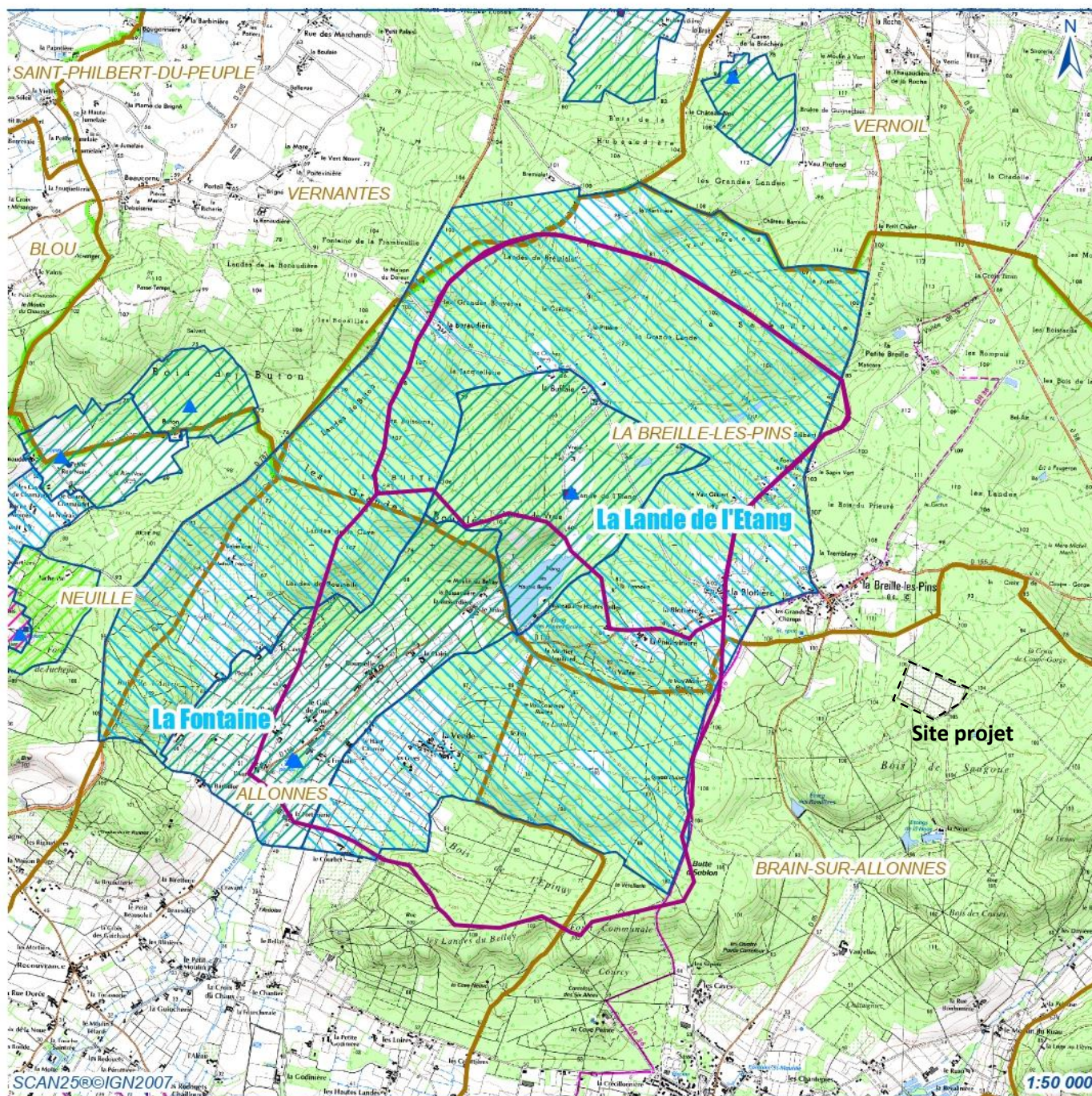
***Le site du projet n'est pas compris dans en périmètre de protection de captage.
Le site ne présente aucun point d'eau référencé dans la banque du sous-sol du BRGM.***

Captages

ALLONNES - La Fontaine, LA BREILLE LES PINS - Lande de l'Étang

Maître d'ouvrage

Communauté d'agglomération Saumur Loire Développement



État d'avancement

LA BREILLE LES PINS :
Arrêté de D.U.P. : 24 avril 2007
ALLONNES :
Avis de l'hydrogéologue : 12 octobre 1998
Procédure à reprendre

Communes concernées

Allonnes, Brain sur Allonnes,
La Breille les Pins, Neuillé,
Vernantes

Captages

- Eau de nappe alluviale
- ▲ Eau souterraine
- Eau de surface
- Limites des communes

ALLONNES :

CAPTAGE GRENELLE

□ Bassin d'alimentation

Périmètres de protection

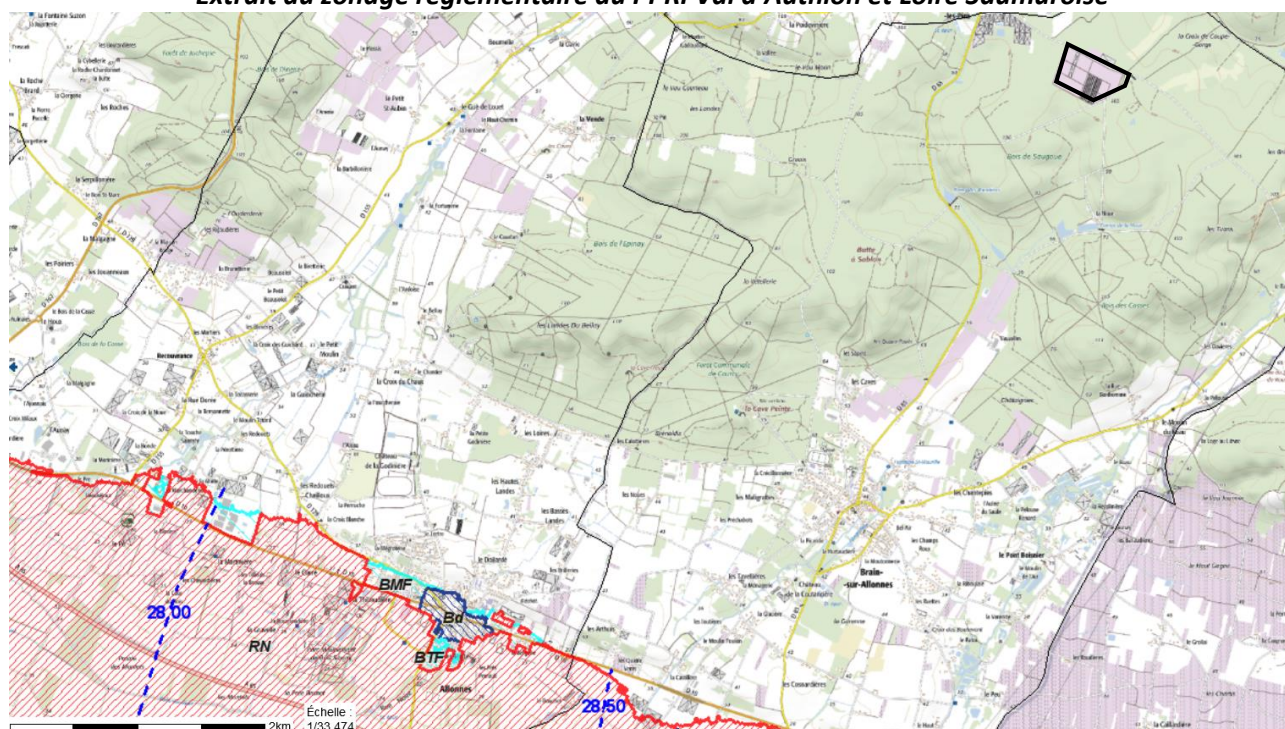
- Immédiat
- Rapproché sensible
- Rapproché complémentaire
- Rapproché
- Eloigné





5. VULNERABILITE DU SITE AUX RISQUES NATURELS ET TECHNOLOGIQUES

5.1. LE RISQUE D'INONDATION

La partie Sud du territoire communal de BRAIN-SUR-ALLONNES est concernée par le Plan de Prévention des Risques d'Inondation (PPRI) « Val d'Authion et Loire Saumuroise » approuvé (version révisée) par le Préfet de Maine-et-Loire le 7 mars 2019.

Extrait du zonage réglementaire du PPRI Val d'Authion et Loire Saumuroise



-  BMF : autre zone urbaine, en aléa moyen ou fort,
-  Bd : zone urbaine dense, sans vitesse significative
-  BTF : autre zone urbaine, en aléa très fort,
-  RN : zone non urbanisée et d'expansion des crues, en aléa moyen

Le secteur d'aménagement projeté est situé en dehors de toute zone d'aléa du PPRI.

Par ailleurs, le secteur d'aménagement est situé en dehors des zones sensibles aux remontées de nappes.

5.2. LE RISQUE CAVITE SOUTERRAINE

Brain-sur-Allonnes présente 13 cavités identifiées sur son territoire¹. Elles consistent en des caves et carrières implantées sur le coteau, au nord du bourg de Brain-sur-Allonnes.

Le secteur d'aménagement projeté n'est pas concerné par le risque cavité souterraine.

5.3. LE RISQUE MOUVEMENT DE TERRAIN

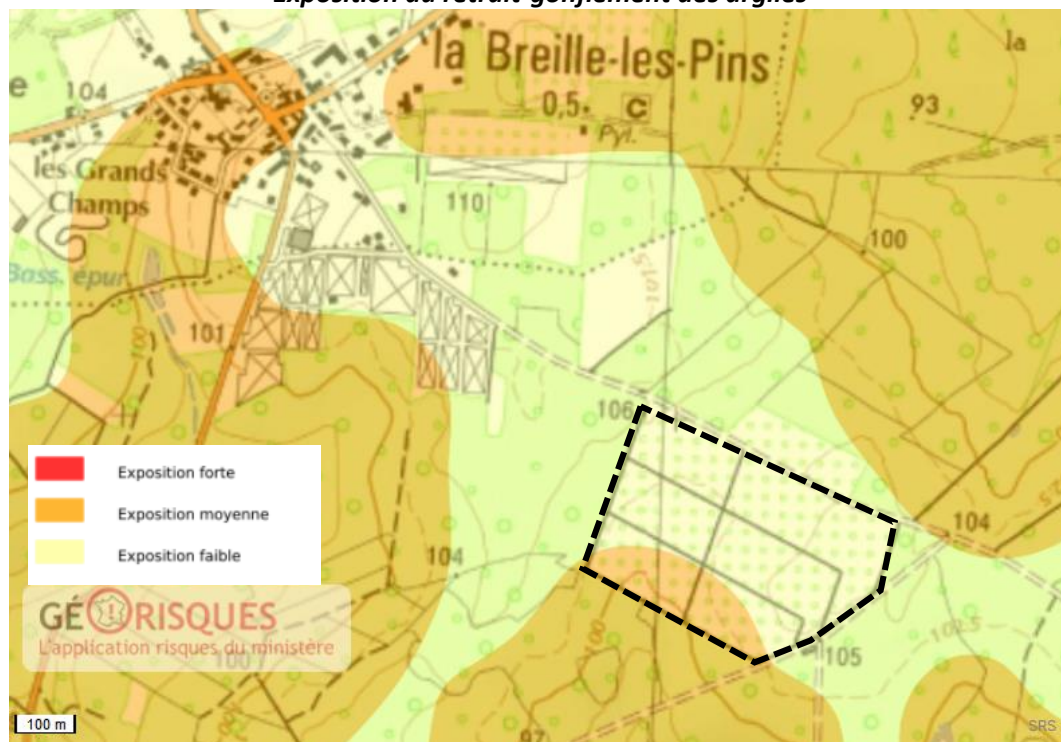
La commune de Brain-sur-Allonnes est concernée par 4 mouvements de terrain recensés (effondrement / affaissement) au Nord du bourg, au niveau du site de la Chevalerie de Sacé à environ 3,5 km au Sud-ouest du secteur d'aménagement projeté.

Le secteur d'aménagement projeté n'est pas concerné par ces mouvements.

En fonction des conditions météorologiques, les sols argileux superficiels peuvent varier de volume suite à une modification de leur teneur en eau : retrait en période de sécheresse et gonflement au retour des pluies. Ce risque naturel, généralement consécutif aux périodes de sécheresse, peut entraîner des dégâts importants sur les constructions : fissurations en façade souvent obliques et passant par les points de faiblesse que constituent les ouvertures.

En termes de retrait-gonflement des argiles, le site d'aménagement projeté est situé en aléa faible à moyen.

Exposition au retrait-gonflement des argiles



¹ Source : georisques.gouv.fr.

Les projets de serres sont peu sensibles à ce type de risque. Les dispositions constructives nécessaires seront mises en œuvre le cas échéant.

5.4. LE RISQUE SISMIQUE

Brain-sur-Allonnes est situé en zone de sismicité (2) – faible.

Les projets de serres présentent à enjeu faible relativement à ce type de risque. Les dispositions constructives nécessaires seront mises en œuvre le cas échéant.

5.5. LE RISQUE INDUSTRIEL

Aucune installation classée pour la protection de l'environnement (soumises à enregistrement ou autorisation) ou installation industrielle source de rejets polluants n'est identifiée sur les communes de Brain-sur-Allonnes et de la Breille-les-Pins.

L'établissement MAYAUD, à l'Est du bourg de Brain-sur-Allonnes est référencé comme à l'arrêt, par les services d'inspection de la DREAL.

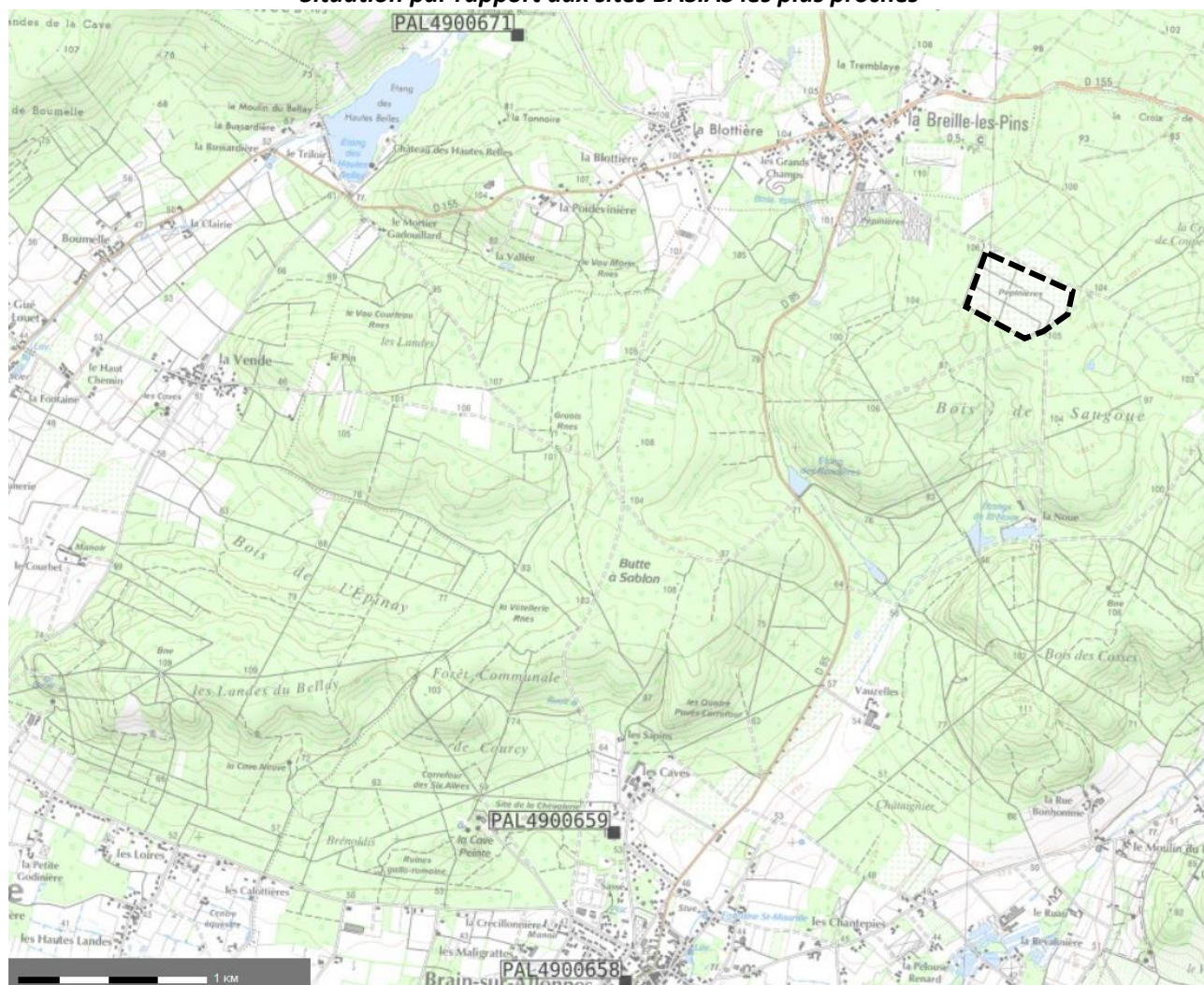
5.6. LE RISQUE LIÉ À LA POLLUTION DES SOLS

Aucun site pollué, ou potentiellement pollué, appelant une action des pouvoirs publics, à titre préventif ou curatif n'est référencé sur les communes de Brain-sur-Allonnes et de la Breille-les-Pins par la base de données BASOL du BRGM.

Les sites industriels ou activités de services, en activité ou non, susceptibles d'engendrer une pollution identifiés sur les communes de Brain-sur-Allonnes et de la Breille-les-Pins par la base de données BASIAS du BRGM, sont localisés :

- Au niveau du bourg de Brain-sur-Allonnes ;
- À l'Ouest du bourg de la Breille-les-Pins.

Situation par rapport aux sites BASIAS les plus proches



Ces sites sont sans interférence avec le site d'implantation du projet de serres d'Anjou Framboises.

5.7. RISQUE DE TRANSPORT DE MATIERE DANGEREUSE

Le risque lié au transport de matières dangereuses est consécutif à un accident se produisant lors du transport de matières dangereuses par voie routière, ferroviaire, aérienne, voie d'eau ou par canalisation.

Compte tenu de sa situation, le site d'implantation du projet de serres d'Anjou Framboises est peu sensible à ce risque.

6. CHANGEMENT CLIMATIQUE

L'augmentation moyenne des températures est de plus en plus visible depuis les années 1990. Les écarts de températures dans une même année peuvent être très importants et leurs amplitudes vont croissantes.

Les dernières simulations climatiques prévoient pour l'ouest de l'Europe :

- en été, un réchauffement marqué et une diminution des précipitations sur les régions méditerranéennes. Le risque de sécheresse sur le sud de la France, l'Espagne et l'Italie devrait être accru. Par ailleurs, les simulations prévoient une augmentation très nette du nombre de canicules estivales en France. Les journées de très forte chaleur (température maximale supérieure à 35°C) devraient devenir beaucoup plus fréquentes à la fin du XXI^e siècle ;
- en hiver, une augmentation des précipitations sur toute la façade atlantique.

La volonté de développer la culture en serres est une solution de prise en compte des aléas climatiques dans les modes de production. Cette orientation permet une meilleure gestion des besoins en eaux, et donc des prélèvements.

Associé à l'augmentation de la pluviométrie, l'accroissement des écarts de températures contribuera à aggraver certains mouvements de terrain, qu'il faut donc prendre en considération, le cas échéant, dans le cadre du projet (retraits gonflements des argiles). Rappelons toutefois que le projet est situé majoritairement situé en zone d'exposition faible aux aléas de retraits gonflements des argiles.

L'augmentation de la fréquence des "pluies d'orage" nécessite une attention particulière dans la gestion des écoulements et nécessite :

- *une adaptation des réseaux de collecte des eaux pluviales ;*
- *une appréhension des phénomènes pluvieux exceptionnels et leur prise en compte afin de limiter les atteintes aux personnes et aux biens, sur le site et en aval.*

(Voir le chapitre 3. et sa partie sur la gestion des eaux pluviales)

7. CONTEXTE CULTUREL ET PAYSAGER

7.1. PATRIMOINE CULTUREL

Contexte relatif aux monuments historiques

La commune de la Breille-les-Pins ne présente aucun monument historique, inscrit ou classé au titre du Code du Patrimoine.

Le site archéologique dit de la "Cave Peinte" de Brain-sur-Allonnes est le monument historique (inscrit) le plus proche (à l'Ouest du bourg de Brain-sur-Allonnes) à environ 3,5 km.

Aucun monument historique ou périmètre de protection associé n'intéresse le périmètre projet.

Situation du projet par rapport aux monuments historiques et périmètres de protection associés



Contexte archéologique

Contrairement à la commune d'Allonnes riveraine, la commune de Brain-sur-Allonnes ne fait pas l'objet d'un arrêté portant délimitation de zonages archéologiques.

Durant la période de chantier, et plus spécifiquement lors de la phase de terrassements, des opérations pourraient être à l'origine de découvertes archéologiques fortuites.

Toute découverte fortuite lors de la réalisation du chantier sera communiquée à la Direction Régionale des Affaires Culturelles des Pays-de-la-Loire, conformément aux dispositions aux articles R 531-8 et suivants du Code du Patrimoine. Les vestiges découverts ne doivent en aucun cas être détruits avant examen par des spécialistes.

7.2. SENSIBILITES PAYSAGERES ET PATRIMONIALES

Le Val de Loire – Patrimoine Mondial de l'UNESCO

Brain-sur-Allonnes n'est pas directement concerné par le Val de Loire, inscrit au patrimoine mondial de l'UNESCO. La commune n'est pas concernée par la zone tampon du bien.

Du fait de son caractère enclavé, en milieu boisé, le périmètre d'implantation des serres projetées ne présente pas de co-visibilité avec le bien inscrit du Val de Loire.

Les sites inscrits et les sites classés

Les différents critères définis par la loi sur les sites remarquables, désormais codifiée, conduisent à protéger des espaces de caractère exceptionnel dont la valeur patrimoniale et paysagère est telle qu'elle justifie une politique rigoureuse de conservation.

Le « domaine de l'Ancienne Abbaye du Loroux » (site classé) sur la commune de Vernantes et le « coteau et les rives de la Loire entre Saumur et Montsoreau » (site inscrit) en rive gauche de la Loire, sont les plus proches du périmètre du projet de serres.

Du fait de son éloignement et de son insertion dans un contexte boisé, le site d'implantation du projet est sans interférence avec ces sites.

7.3. LES PERCEPTIONS DU SITE

Voir par ailleurs en annexe 3 les prises de vue du site.

Située dans le Parc Naturel Régional Loire Anjou Touraine, le projet s'insère au sein de l'unité paysagère, définie par l'Atlas des Paysages de Maine-et-Loire, des Plateaux du Beaugois.

L'identité paysagère des Plateaux du Beaugois résulte d'une structure paysagère forte qui s'articule autour de quatre composants majeurs : un plateau agricole ondulé dessiné par de larges parcelles cultivées, des bois et buttes boisées, des vallées fermées et une architecture rurale et patrimoniale de qualité.

En particulier, le projet s'insère au sein de la sous-unité des Forêts du Vernantais. Celle-ci se caractérise par :

- une dominance de bois et forêts,
- des clairières habitées et cultivées (arboriculture, maraichage et horticulture, grandes cultures,...),
- un paysage fermé, caractérisé par des vues très courtes ;
- un rythme dense d'alternances et de contraste.

Ainsi, le projet s'implante au niveau d'une clairière présentant une vocation maraichère marquée. Les vues sont effectivement courtes, limité par le boisement qui cloisonne le site.

Depuis le site d'implantation du projet, aucune co-visibilité de tiers n'est envisageable. Le site constitue une enclave à vocation maraichère au sein d'un contexte boisé.

Comme vu précédemment, le projet n'induit aucun déboisement ou défrichement particulier des boisements alentours. Les serres projetées s'insèrent dans des espaces vides présents entre des serres existantes, à distance des lisières qui ne seront affectées d'aucune manière.

Les serres projetées seront aménagées dans la continuité de celles existantes.

L'aménagement éventuel du plan d'eau d'irrigation (si cette solution est retenue afin de conforter sa fonction de rétention/régulation des eaux pluviales) s'accompagnera d'un effort de paysagement afin de réduire son visuel purement technique et de lui conférer un potentiel d'accueil pour la faune plus marqué.

8. MILIEU HUMAIN

8.1. SITUATION ET SENSIBILITE DES TIERS

Le site d'implantation du projet de serres d'Anjou Framboises s'insère dans un contexte boisé, au sein d'une clairière présentant déjà une vocation maraichère.

Les habitations les plus proches sont situées à environ 400 mètres à l'Ouest, au niveau de l'entrée du bourg de la Breille-les-Pins, sans co-visibilité avec le site.

8.2. INFRASTRUCTURE DE TRANSPORT, TRAFIC ET DESSERTE

Le secteur est desservi Nord par le chemin rural n°20 en lien avec la RD85 et la RD155.

Le site d'implantation projeté de la serre se caractérise ainsi par sa bonne desserte adaptée à l'usage agricole.

8.3. ACTIVITES ECONOMIQUES

Le secteur Est de la commune de la Breille-les-Pins, au Nord de la commune de Brain-sur-Allonnes, se caractérise par sa vocation à dominante agricole maraichère.

Ces secteurs constituent des terroirs particuliers, réputés à bons potentiels, et sont à l'origine du développement d'activités agricoles à haute valeur ajoutée.

Le projet s'insère ainsi en continuité des espaces de maraichage situés entre la Loire et l'Authion.

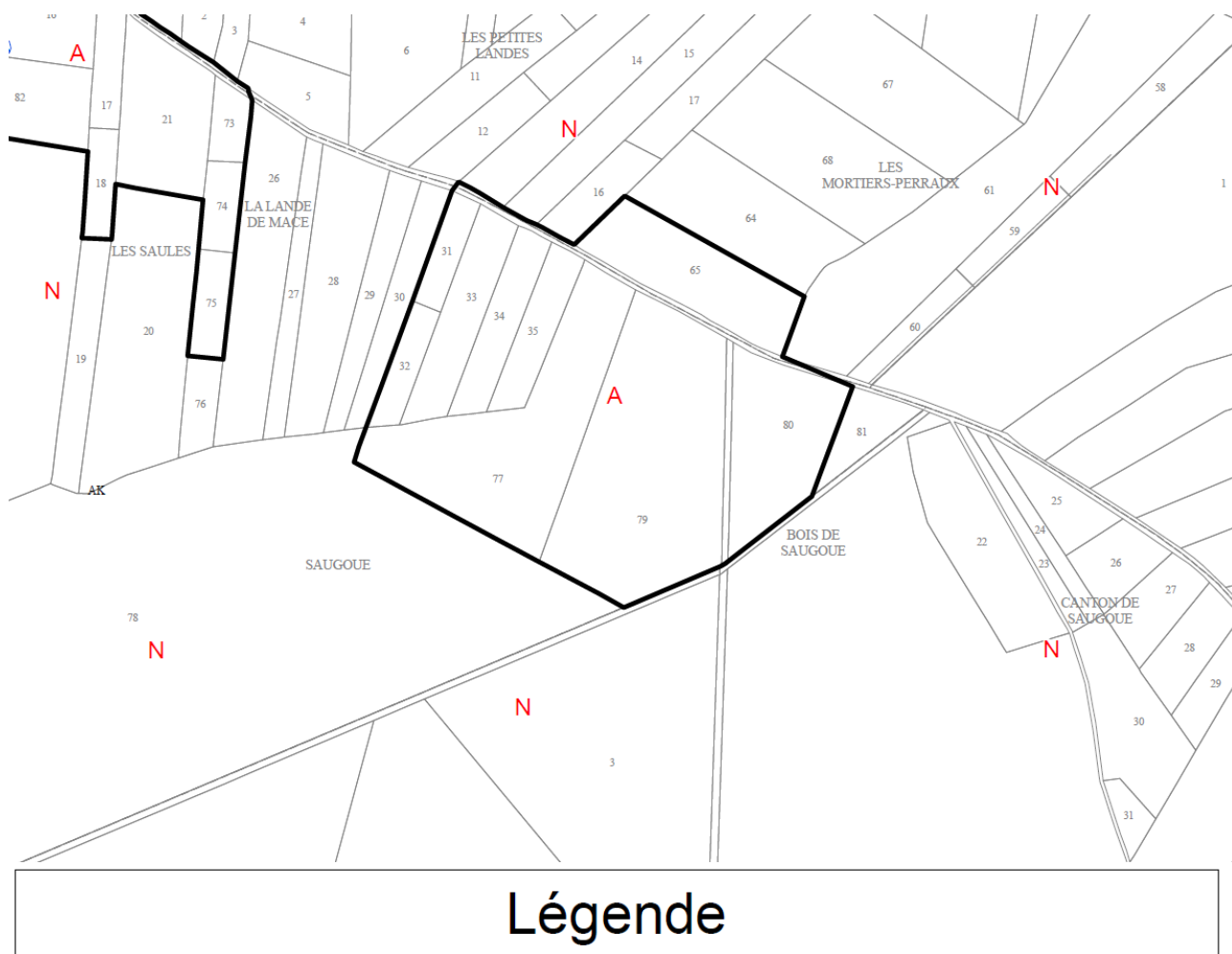
8.4. PLAN LOCAL D'URBANISME

Le PLUi du secteur Saumur Loire Développement, de l'agglomération Saumur Val de Loire, a été approuvé par le conseil communautaire le 5 mars 2020.

Le projet s'insère en zone agricole – A.

Elle correspond aux secteurs du territoire, équipés ou non, à protéger en raison du potentiel agronomique, biologique ou économique des terres agricoles.

Extrait du PLUi de l'agglomération Saumur Val de Loire



Les « constructions et installations nécessaires à l'exploitation agricole » sont admises en zone A.

La conception et l'implantation du projet a pris en compte les prescriptions du PLUi, notamment en matière de hauteur des constructions (15 m maximum).