

Maître d'ouvrage:

DANIAU Jean Marc

*Siège d'exploitation : L'Aubépin
85210 La Chapelle Themer*

Pré étude technique et réglementaire

PROJET DE RECALIBRAGE DE PLAN D'EAU



Table des matières

1.	Identification de l'exploitation :	3
2.	Objet du dossier :	3
2.1	Projet :	3
2.1	Motivations :	4
2.3	Situation géographique.....	5
2.4	Contexte réglementaire.....	7
2.5	Caractéristiques du site envisagé pour le projet :	8
2.6	Approche économique	8
2.7	Urbanisme	8
3.	Contexte environnemental :	9
3.1	Contexte et calcul de la ressource en eau :	10
3.1.2	Situation géologique et morphologique	11
3.2	Les secteurs d'intérêt particulier	12
3.2.1	Les ZNIEFFs	12
3.2.2	Natura 2000.....	14
3.2.3	Schéma de cohérence Ecologique des Pays de la Loire	15
3.3	Les zones humides	16
3.4	Servitudes	16
4.	Sécurité.....	16
5.	Le SDAGE et le SAGE.....	16
	Annexes	17

1. Identification de l'exploitation :

DANIAU Jean Marc
Lieu-dit L'Aubépin
85210 La Chapelle Thémér
Siret : 417 819 034 00014

Exploitation agricole polyculture élevage en conduite biologique
SAU : 141 ha

Rotation des cultures sur l'exploitation :

Haricots, petits pois, blé, maïs grain sur une surface de 92 ha.
49 ha sont en prairies pâturées pour un cheptel bovin en blonde d'aquitaine de 35 vaches et leur suite.

2. Objet du dossier :

2.1 Projet :

Le projet consiste à augmenter la capacité de stockage d'une retenue d'eau destinée à irriguer des cultures en conduite biologiques.

Le volume total visé pour le stockage est de 55 000 m³.

Actuellement, l'étang représente une capacité de 35 000 m³.

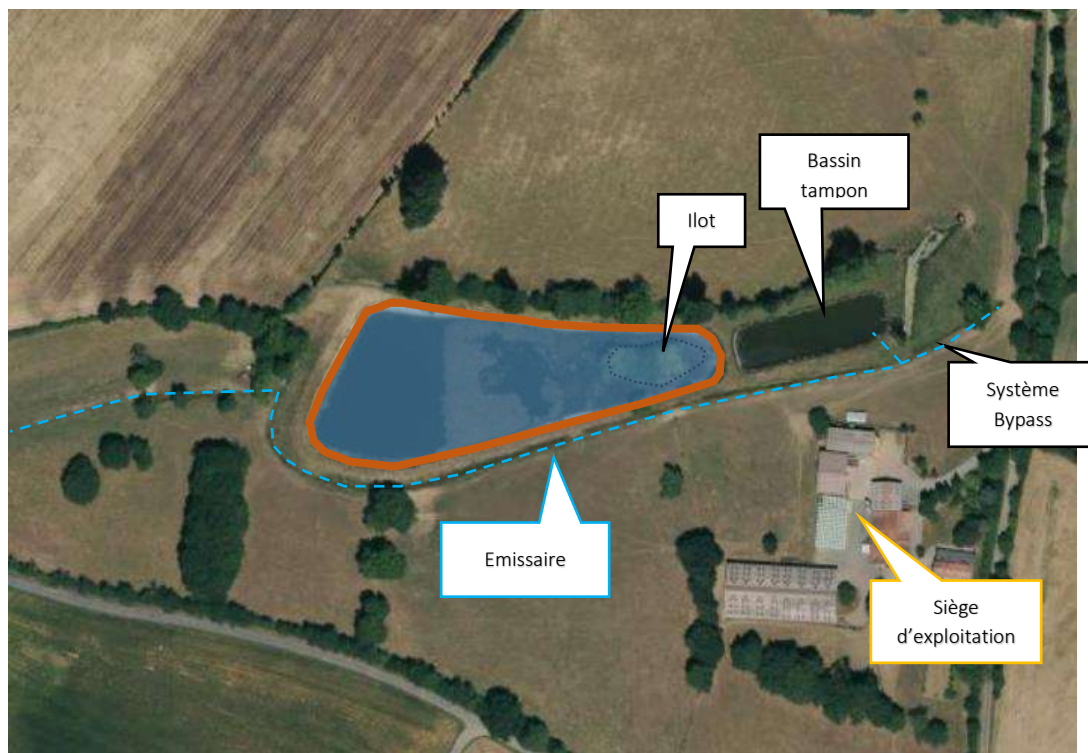
Le remplissage sera assuré par collecte des eaux du bassin versant de la retenue, constitué de terres agricoles drainées et non drainées.

L'étang actuel sera recreusé et les hauteurs de digue seront augmentées pour permettre le stockage du volume complémentaire. L'îlot situé en queue d'étang sera effacé.

L'émissaire à proximité fera office de déconnexion.

Une surverse sera installée, conformément à la réglementation en vigueur, suivant l'arrêté du 27 août 1999 fixant les prescriptions générales applicables aux opérations de création de plans d'eau soumises à déclaration.

Etat des lieux du projet



Une rehausse de digue d'une hauteur de 1.20 m est prévu sur l'étang existant, afin d'obtenir une hauteur revanche réglementaire. Le saule pleureur présent sur l'îlot sera supprimé et compensé, tout comme le chêne dans la future emprise. L'augmentation des hauteurs d'eau permettra le stockage de 55 000m³.

2.1 Motivations :

Le volume total à mobiliser est estimé à partir du besoin moyen enregistré pour des cultures irriguées dans le département et de la surface exploitée, soit pour le projet, un volume avoisinant 55 000 m³

L'apport d'eau aux stades sensibles des cultures légumes de plein champ permettra d'assurer un rendement minimum et l'accès à la contractualisation de cultures spécifique à plus forte valeur ajoutée. Actuellement, l'exploitation est limitée en contractualisation des surfaces de par son volume d'eau limité. Le volume d'eau supplémentaire permettra l'utilisation des parcelles, à bon potentiel de cultures légumières, pour la mise en place de légumes biologiques. En effet les évolutions climatiques avec des périodes de sécheresse de plus en plus fréquentes compromettent la contractualisation de ce type de culture. L'intérêt du projet consiste à stocker l'excédent d'eau hivernale sur le bassin versant, pour effectuer un apport en eau durant la période d'été, sans pour autant prélever directement dans le milieu.

Il n'y aura pas de nouvelles parcelles irrigables à créer, donc pas d'installation de canalisation à prévoir en supplément. Simplement, la rotation parcellaire sera différente avec la possibilité d'irriguer plus de surface la même année pour la production de légumes en conduite biologique.

2.3 Situation géographique

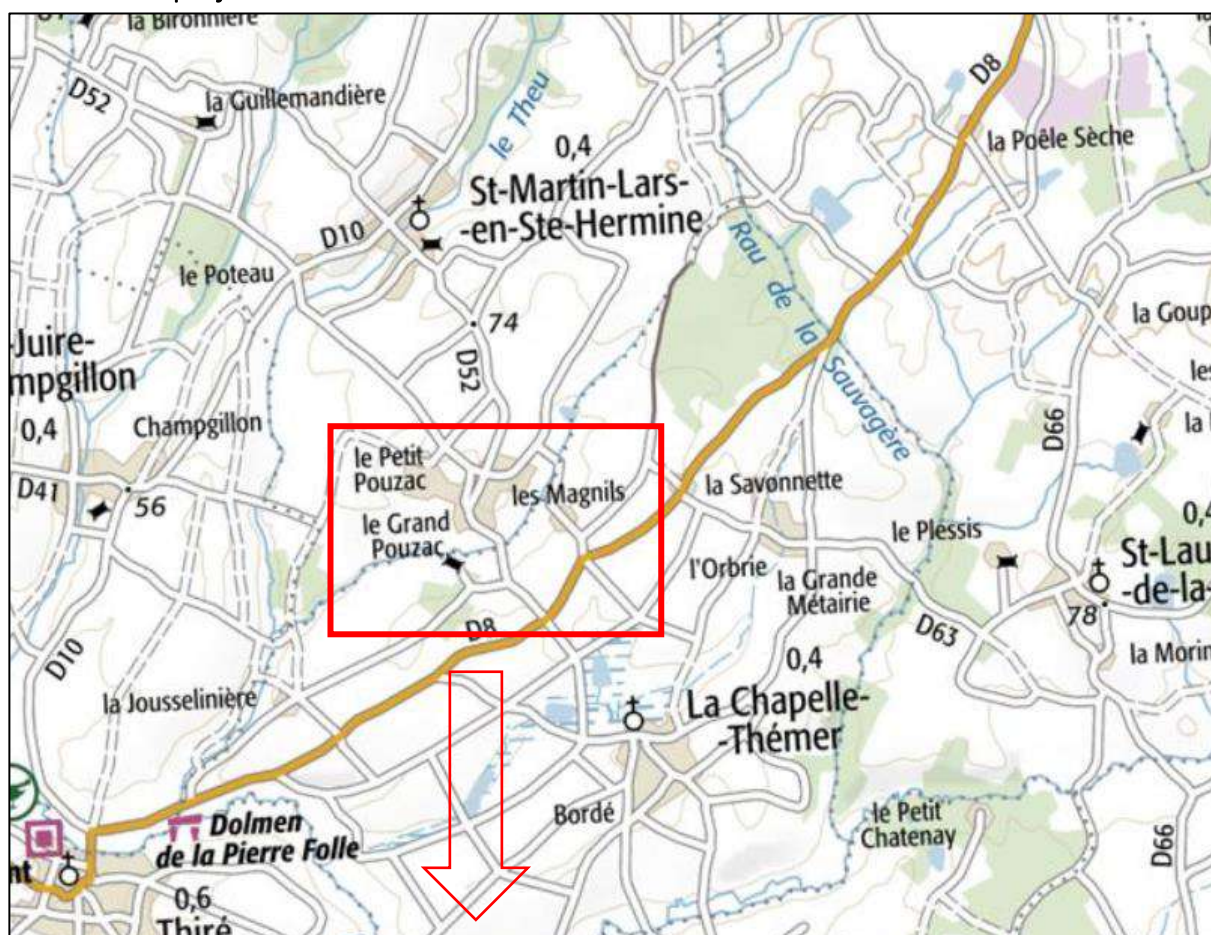
Le territoire municipal de La Chapelle-Thémer s'étend sur 1 516 hectares. L'altitude moyenne de la commune est de 58 mètres, avec des niveaux fluctuants entre 29 et 97 mètres

Administration		Géographie	
Pays	 France	Coordonnées	 46° 33' 33" nord, 0° 57' 17" ouest
Région	Pays de la Loire	Altitude	58 m Min. 29 m Max. 97 m
Département	Vendée	Superficie	15,16 km ²
Arrondissement	Fontenay-le-Comte	Localisation Géolocalisation sur la carte : France 	
Canton	La Châtaigneraie		
Intercommunalité	Sud-Vendée-Littoral		
Maire	David Pelletier		
Mandat	2014-2020		
Code postal	85210		
Code commune	85056		

Masse d'eau concernée :
LA SMAGNE ET SES AFFLUENTS DEPUIS
LA SOURCE JUSQU'A SAINTE-HERMINE

Code Sandre : GR0575A
Statut : Validé

Situation du projet



Mr DANIAU Jean Marc
La CHAPELLE THEMER

2.4 Contexte réglementaire

Sage Bassin du Lay	La commune de La Chapelle-Thémer fait partie du périmètre du Schéma d'Aménagement et de Gestion des Eaux du Lay.
3.3.1.0. Assèchement « mise en eau », imperméabilisation, remblais de zone humide ou de marais	Non Concerné
1.2.1.0. Prélèvements et installations et ouvrages permettant le prélèvement, y compris par dérivation, dans un cours d'eau, dans sa nappe d'accompagnement ou dans un plan d'eau ou canal alimenté par ce cours d'eau ou cette nappe :	Non Concerné
3.2.3.0. Plans d'eau, permanents ou non 2° Dont la superficie est supérieure à 0,1 ha mais inférieure à 3 ha	La surface de l'étang représente un miroir d'eau inférieur à 3 ha (D). L'étang ne sera pas élargi.
3.2.4.0. vidange de plan d'eau 1° Vidanges de plans d'eau issus de barrages de retenue, dont la hauteur est supérieure à 10 m ou dont le volume de la retenue est supérieur à 5 000 000 m ³ (A) 2° Autres vidanges de plans d'eau, dont la superficie est supérieure à 0,1 ha, hors opération de chômage des voies navigables, hors piscicultures mentionnées à l'article L. 431-6, hors plans d'eau mentionnés à l'article L. 431-7 (D)	Les vidanges périodiques des plans d'eau visés au 2° font l'objet d'une déclaration unique
1.3.1.0 A l'exception des prélèvements faisant l'objet d'une convention avec l'attributaire du débit affecté prévu par l'article L. 214-9, ouvrages, installations, travaux permettant un prélèvement total d'eau dans une zone où des mesures permanentes de répartition quantitative instituées, notamment au titre de l'article L. 211-2, ont prévu l'abaissement des seuils : 1° Capacité supérieure ou égale à 8 m ³ /h (A) 2° Dans les autres cas	Le projet se situe en Zone de Répartition des Eaux Le projet fera l'objet d'une demande d'attribution de volumes de l'OUGC en place. Dans ce cas l'attributaire du volume est l'Etablissement Public du Marais Poitevin. Des volumes sont disponibles. Une demande annuelle sera faite pour le renouvellement du volume. (D)

Au regard des points ci-dessus, le dossier devrait être soumis à déclaration au titre du code de l'environnement.

D'après le code de l'urbanisme, le projet sera soumis à déclaration préalable, le projet représentant une surface totale inférieure à 2 ha pour l'exhaussement et affouillement.

2.5 Caractéristiques du site envisagé pour le projet :

L'emplacement du projet est déjà défini par l'existence d'un étang régulier et connu de la préfecture pour un usage d'irrigation.

Les mesures Eviter Réduire Compenser ont toutefois été appliquées, en optant uniquement pour une rehausse des digues existantes.

Les matériaux en place permettront leur utilisation pour cette opération. Un curage, permettra de retirer les matériaux inaptes aux travaux de rehausse de digues. Les vases seront alors épandues sur des surfaces cultivées, hors zone humide. Cette étape sera mentionnée dans le dossier loi sur l'eau, le curage étant soumis à demande préalable. La vidange ne sera pas nécessaire, les travaux auront lieu après la saison d'irrigation, au mois de septembre.

2.6 Approche économique

Le recalibrage du plan d'eau sera effectué pour un usage exclusif à l'irrigation des terres exploitées par Mr DANIAU.

Le réseau électrique et le linéaire de canalisation seront conservés, ce qui réduira le coût global du projet à la partie TP.

2.7 Urbanisme

La commune ne possède pas de PLU, c'est le RNU qui s'applique.

L'étang se situe sur les parcelles cadastrées 11 et 46 section ZL

Département :
VENDEE

Commune :
CHAPELLE-THIÈRE (LA)

DIRECTION GÉNÉRALE DES FINANCES PUBLIQUES

EXTRAIT DU PLAN CADASTRAL

Section : ZL
Feuille : 000 ZL 01

Échelle d'origine : 1/2500
Échelle d'édition : 1/2500

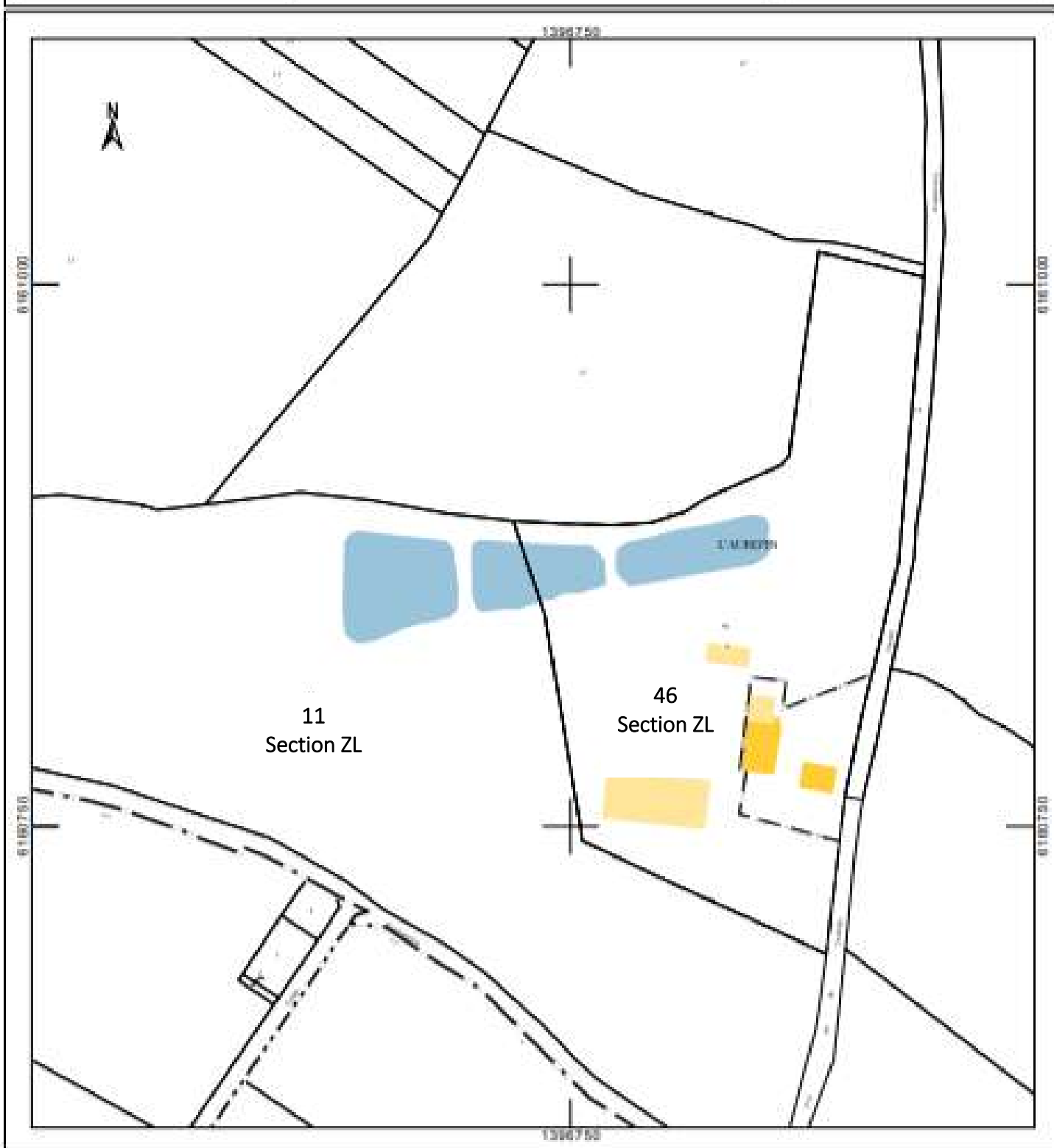
Date d'édition : 29/01/2020
(Bureau Foncier de Paris)

Coordonnées en projection : RGF9300047
©2017 Ministère de l'Action et des
Comptes publics

Le plan visualisé sur cet extrait est géré
par le centre des impôts foncier suivant :
Pôle Topographique Gestion Cadastre
VENDEE
Cité administrative Trévot Rue du 93ème
RI 85020
85020 LA ROCHE SUR YON CEDEX
 tél. 02 51 45 12 39 - fax
 ptpc.850-la-roche-sur-
yon@dgi.fr finances.gouv.fr

Cet extrait de plan vous est délivré par :

cadastre.gouv.fr



3.1 Contexte et calcul de la ressource en eau :

La commune de La Chapelle Thémér est située dans le bassin versant du Lay, en ZRE.

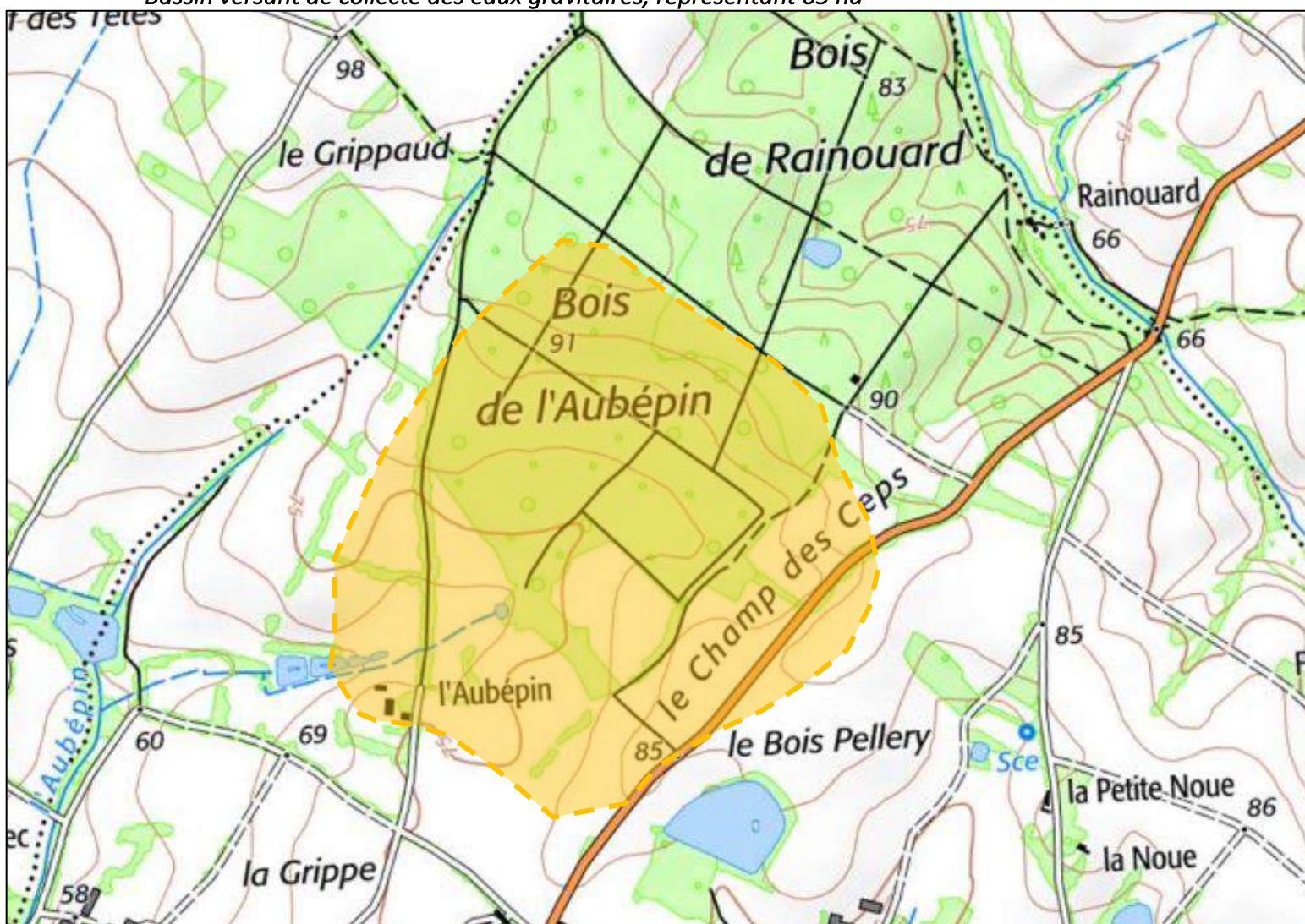
L'alimentation par interception des eaux de surfaces devra respecter les dispositions concernées dans le chapitre 7 du SDAGE Loire Bretagne 2016-2021.

Sources station météo de Chantonnay

	janv	fev	mars	avr	mai	juin	juil	août	sept	oct	nov	dec	Total
Cumul moyen précipitation	97.5	67.4	63.5	67.3	62.6	44.0	49.9	45.2	73.2	106.9	96.3	103.1	876.9

En période de prélèvement autorisé, du 1er novembre au 31 mars, le cumul des précipitations représente 427.8 mm.

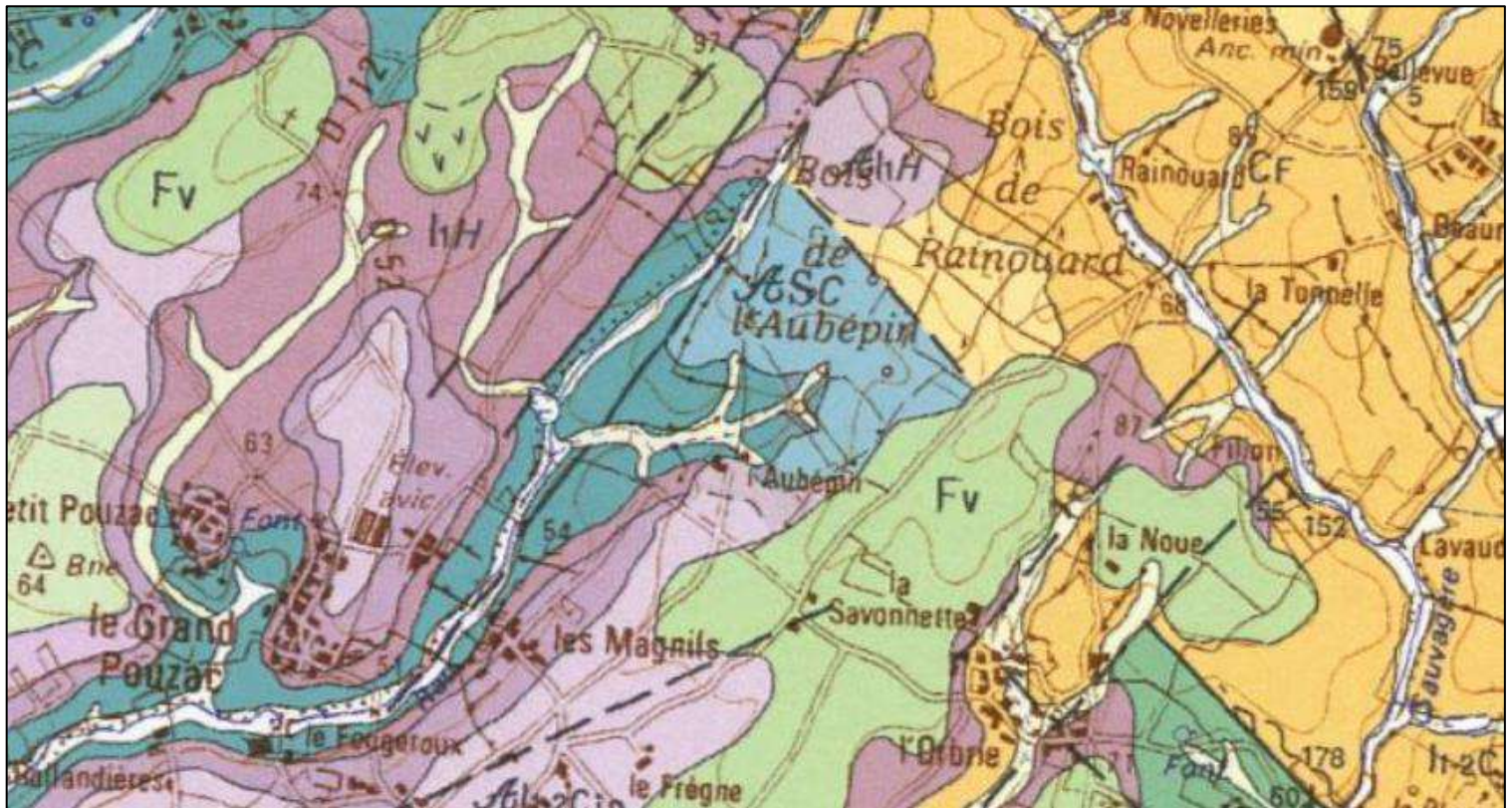
Bassin versant de collecte des eaux gravitaires, représentant 65 ha



Afin de répondre à la réglementation loi sur l'eau et aux dispositions du SDAGE et du SAGE, le pétitionnaire procédera au remplissage de la retenue sur la période dite hivernale, du 1er novembre au 31 mars. En dehors de cette période, l'eau sera dirigée vers l'émissaire actuel, afin de déconnecter la retenue du milieu.

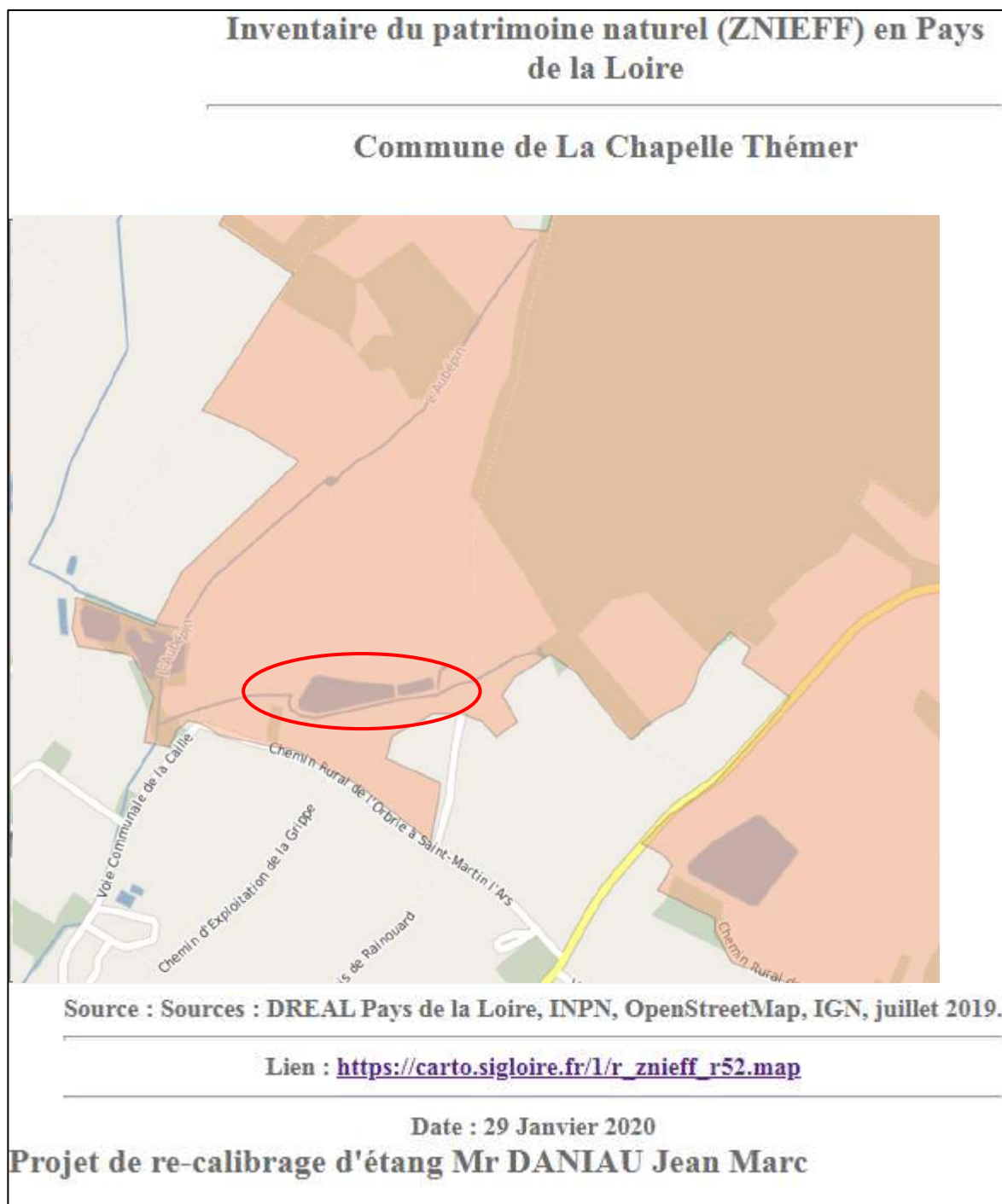
3.1.2 Situation géologique et morphologique

D'après la carte géologique N°586 de Fontenay le Comte, le projet se situera sur un socle d'unités lithostratigraphiques de la bordure méridionale du Synclinorium de Chantonay : Schistes de Chassenon (Silurien - Dévonien probable)



3.2 Les secteurs d'intérêt particulier

3.2.1 Les ZNIEFFs



Le projet se superpose à une ZNIEFF de type II. BOCAGE ET BOIS ENTRE LA FORET DE VOUVANT ET LE SUD DE CHANTONNAY (Identifiant national : 520005788)

Ce grand secteur de bois et de bocage est une zone où l'intensification de l'agriculture est encore modérée pour la Vendée.

L'ensemble du périmètre recouvre la limite nord du Bassin Aquitain, des schistes et des gneiss du sud du Massif Armoricaïn.

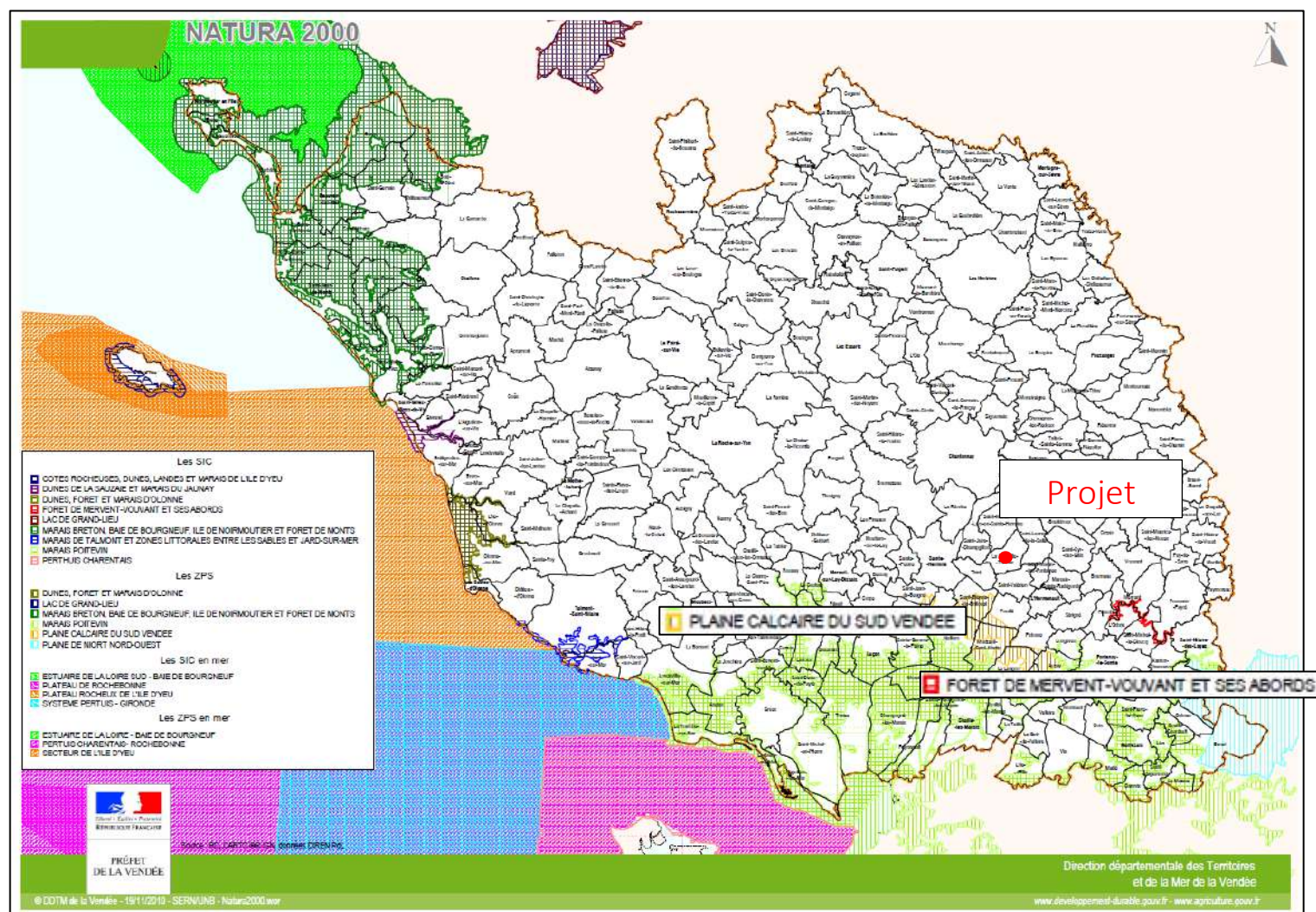
Les vallées de la Smagne et de la Longève ont été incluses pour l'apport d'espèces calcicoles comme *Lithospermum purpureum*, *Centaurea calcitrapa*, ... Ce sont aussi des territoires fort intéressants pour la loutre et la pie grièche écorcheur.

Les grandes zones de cultures ont été exclues, ce qui augmente la proportion de bois.

Les sources sur calcaire sont très intéressantes puisqu'une *Bythinella* sp. a été découverte, première donnée pour la Vendée. L'alouette lulu et le pipit des arbres sont bien représentés. Notons aussi la reproduction de la truite fario sur la très belle vallée des îlots où l'on trouve aussi *Isopyrum thalictroides*.

Le projet tiendra compte des espèces présentes sur la ZNIEFF répertoriée. L'incidence sera toutefois relative du fait des travaux envisagés.

3.2.2 Natura 2000



Le projet ne se superpose pas à un secteur classé Natura 2000.

Le site le plus proche est : Plaine calcaire du sud Vendée - Directive oiseaux – FR5212011, distant de plus de 6.5 km du projet.

3.2.3 Schéma de cohérence Ecologique des Pays de la Loire

Les corridors écologiques assurent des connexions entre des réservoirs de biodiversité, offrant aux espèces des conditions favorables à leur déplacement et à l'accomplissement de leur cycle de vie. Les corridors écologiques peuvent être linéaires, discontinus ou paysagers.

Les corridors écologiques comprennent les espaces naturels ou semi-naturels ainsi que les formations végétales linéaires ou ponctuelles permettant de relier les réservoirs de biodiversité, et les couvertures végétales permanentes le long des cours d'eau



Le projet ne s'inclue pas dans un corridor écologique recensé ni dans un réservoir de biodiversité.

3.3 Les zones humides

La parcelle possède des zones humides à l'amont et à l'aval de l'étang. L'Etang sera uniquement recalibrer par un curage et un rehaussement des digues. Les zones humides ne seront pas impactées.

3.4 Servitudes

L'emprise du projet ne se superpose à aucune servitude (réseau électrique, gaz...)

4. Sécurité

L'étang d'irrigation, d'une capacité supérieure à 50 000 m³ ne sera pas concerné par les classes de barrage.

Les habitations tierces se situent à plus de 600 m à l'aval de l'ouvrage et le volume pouvant s'écouler en cas de rupture accidentelle est estimé à moins de 50 000 m³.

Les hauteurs de digues seront de l'ordre de 5 m de hauteur au plus haut, une fois les travaux effectués.

Toutefois, par sécurité, une surveillance approfondie sera fait annuellement.

Une surveillance accrue sera faite lors du premier remplissage.

Les consignes ainsi que les fiches « COMPTE RENDU DE VISITE DE SURVEILLANCE » seront préparées et jointes au dossier d'incidence. Celles-ci seront complétées chaque année et disponibles au siège de l'exploitation.

La retenue sera équipée d'organes de sécurité, type surverse répondant à la réglementation en vigueur et d'une vidange de son volume hors sol (déjà existante).

5. Le SDAGE et le SAGE

Le projet s'inclue dans le SDAGE Loire Bretagne et dans le SAGE du Lay.

Le projet sera compatible avec l'ensemble des dispositions de ceux-ci.

Annexes

Parcelles irrigables de l'exploitation

