

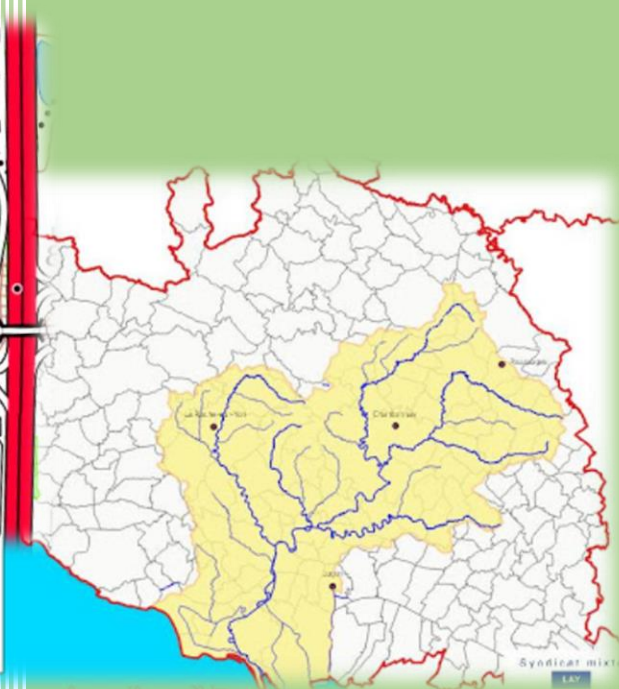
Maître d'ouvrage:

**GAEC PARASOL**

*Siège d'exploitation : La Davissière*

*85 000 LA ROCHE SUR YON*

# Pré études technique et réglementaire PROJET d'approfondissement de réserve en eau



## Table des matières

1 - Le maître d'ouvrage .....	3
2 - OBJET DES TRAVAUX .....	4
3 - LOCALISATION DU PROJET .....	4
4 - Au regard du droit de l'environnement .....	6
5 - Au regard du droit de l'urbanisme .....	7
6 - Retenue .....	9
7 - Zone Naturelle.....	10
8 - Cohérence Ecologique – Trames bleues et vertes .....	12
Le SDAGE et le SAGE.....	13
9 - Conclusion .....	15

## 1 - Le maître d'ouvrage

GAEC PARASOL

Siège d'exploitation : La Davissière

Mr Pierrick CELLIER et Fabien MONTRICHARD

85000 LA ROCHE SUR YON

Siret : 34405307900010

## 2 - OBJET DES TRAVAUX

Approfondissement d'un plan d'eau à vocation d'irrigation, pour atteindre capacité totale de 50 000 m<sup>3</sup>.

## 3 - LOCALISATION DU PROJET

Administration	
<b>Pays</b>	 France
<b>Région</b>	Pays de la Loire
<b>Département</b>	Vendée (préfecture)
<b>Arrondissement</b>	La Roche-sur-Yon (chef-lieu)
<b>Intercommunalité</b>	La Roche-sur-Yon- Agglomération (siège)
<b>Maire</b> <b>Mandat</b>	Luc Bouard (DVC) 2020-2026
<b>Code postal</b>	85000
<b>Code commune</b>	85191

Géographie	
<b>Coordonnées</b>	 46° 40' 10" nord, 1° 25' 07" ouest
<b>Altitude</b>	68 m Min. 32 m Max. 94 m
<b>Superficie</b>	87,79 km <sup>2</sup>
Élections	
<b>Départementales</b>	Cantons de La Roche-sur-Yon- 1 et La Roche-sur-Yon-2 (bureau centralisateur)
<b>Législatives</b>	Deuxième circonscription
Localisation	

Géolocalisation sur la carte : France

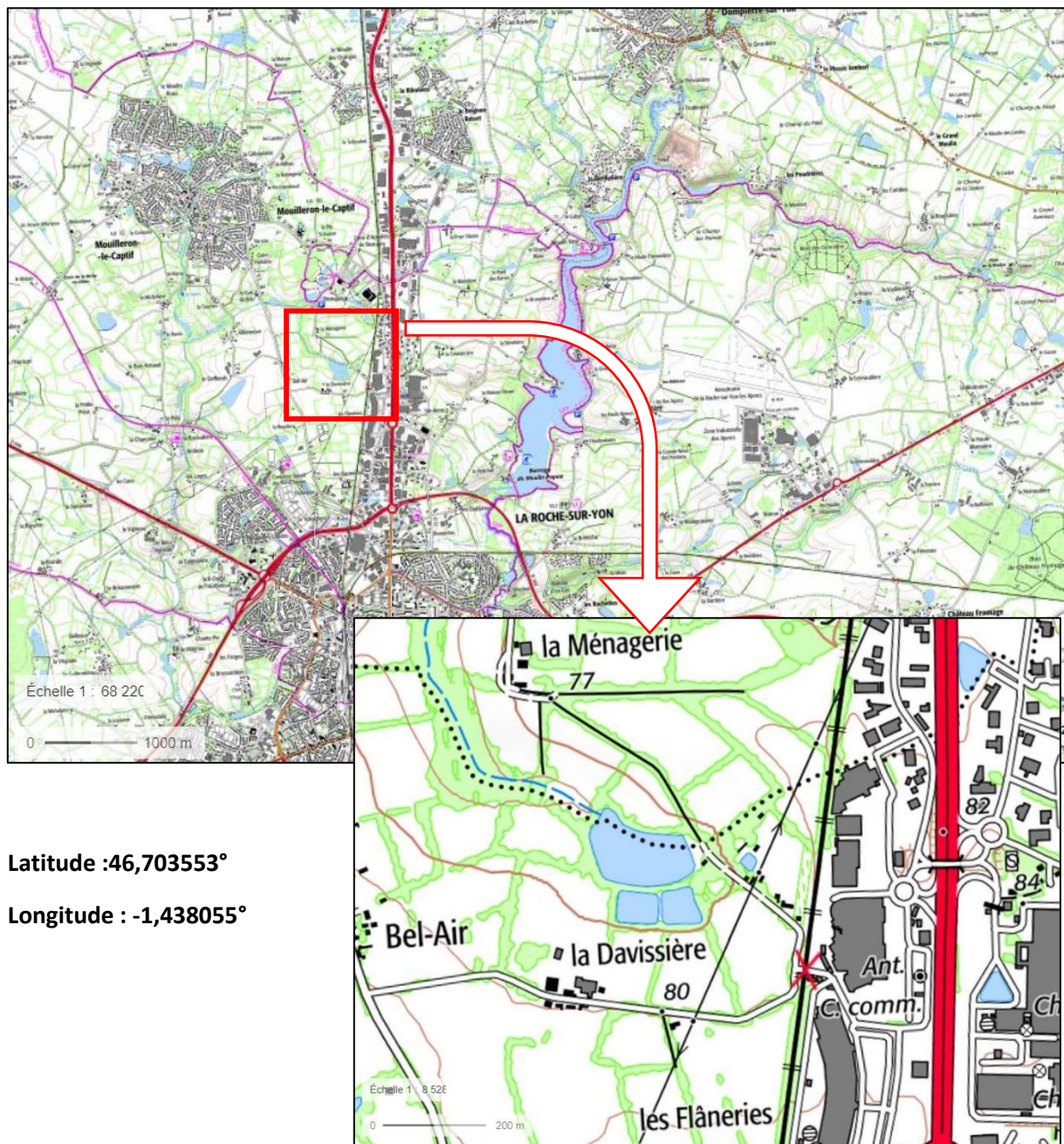


FRGR1974 : L'ORNAY ET SES AFFLUENTS DEPUIS  
LA SOURCE JUSQU'À LA CONFLEUCE AVEC  
L'YON

Commune	Lieu-dit	Ref Cadastre
La Roche Sur Yon Mouilleron-le-Captif	La Davissière	Parcelle 541 section 0A (Mouilleron-le-Captif) Parcelles 6 et 7 section EL (La Roche-sur-Yon)



Localisation IGN :



## 4 - Au regard du droit de l'environnement

SAGE du Lay	La ville de La Roche su Yon est situé sur périmètre du Schéma d'Aménagement et de Gestion des eaux du Lay. Le projet tiendra compte du règlement de SAGE en place, notamment sur la création des retenues d'irrigation.
3.3.1.0 Assèchement « mise en eau », imperméabilisation, remblais de zone humide ou de marais	<b>Non concerné.</b> Pas d'élargissement du plan d'eau
1.2.1.0 Prélèvements et installations et ouvrages permettant le prélèvement, y compris par dérivation, dans un cours d'eau, dans sa nappe d'accompagnement ou dans un plan d'eau où Canal alimenté par ce cours d'eau ou cette nappe :  1° D'une capacité totale maximale supérieure ou égale à 1 000 m <sup>3</sup> / heure ou à 5 % du débit du cours d'eau ou, à défaut, du débit global d'alimentation du canal ou du plan d'eau (A) ;  2° D'une capacité totale maximale comprise entre 400 et 1 000 m <sup>3</sup> / heure ou entre 2 et 5 % du débit du cours d'eau ou, à défaut, du débit global d'alimentation du canal ou du plan d'eau (D).	Le projet consiste à collecter les eaux issues du bassin versant gravitaire situé en amont <b>Non concerné</b>
3.2.3.0 Plans d'eau, permanents ou non 1° Dont la superficie est supérieure ou égale à 3 ha (A) ; 2° Dont la superficie est supérieure à 0,1 ha mais inférieure à 3 ha	Le plan d'eau ne sera pas élargi <b>Non concerné</b>
1.3.1.0 A l'exception des prélèvements faisant l'objet d'une convention avec l'attributaire du débit affecté prévu par l'article L. 214-9, ouvrages, installations, travaux permettant un prélèvement total d'eau dans une zone où des mesures permanentes de répartition quantitative instituées, notamment au titre de l'article L. 211-2, ont prévu l'abaissement des seuils : 1° Capacité supérieure ou égale à 8 m <sup>3</sup> /h (A) 2° Dans les autres cas	Le projet se situe en Zone de Répartition des Eaux  Le projet fera l'objet d'une demande d'attribution de volumes de l'OUGC en place. Dans ce cas l'attributaire du volume est l'Etablissement Public du Marais Poitevin. Des volumes sont, à ce jour, disponibles. Une demande annuelle sera faite pour le renouvellement du volume. <b>Non concerné</b>
3.2.5.0 Classe barrage	<b>Non Concerné</b>

Au regard des points ci-dessus, le dossier ne devrait être soumis à aucune procédure administrative au titre de la loi sur l'eau. En revanche, pour étudier les incidences des prélèvements dans le milieu, un dossier de déclaration sera tout de même déposé à la DDTM de la Vendée.

D'après le règlement du PLU, « les aménagements légers liés à l'usage des plans d'eau existants » sont autorisés en zone N :



### **N.2.1 - Dispositions générales**

**Les constructions et installations autorisées ne doivent pas porter atteinte à la préservation des sols agricoles et forestiers, ni à la sauvegarde des sites, milieux naturels et paysagers.**

Sont autorisés, sous réserve de leur intégration dans l'environnement :

- les aménagements légers liés à la protection, à la mise en valeur et à la découverte de la faune et de la flore, ceux liés à l'usage des plans d'eau existants, aux sentiers de randonnée et aux parcours sportifs légers ainsi que les aires de stationnement qui leur sont nécessaires
- Les reconstructions après sinistre, à condition que la destination et l'affectation du bâtiment ne soient pas changées, pendant une durée de 5 ans après le sinistre.(article L. 111-3 du Code de l'Urbanisme)
- les équipements publics d'infrastructures de voirie et hydraulique, aménagements annexes, aires de service et de repos ainsi que les affouillements et exhaussements du sol rendus nécessaires par ces équipements.
- Les constructions nécessaires à l'exploitation du chemin de fer ainsi que les installations et dépôts à réaliser par ses concessionnaires.
- Les ouvrages de transport et de distribution d'énergie électrique

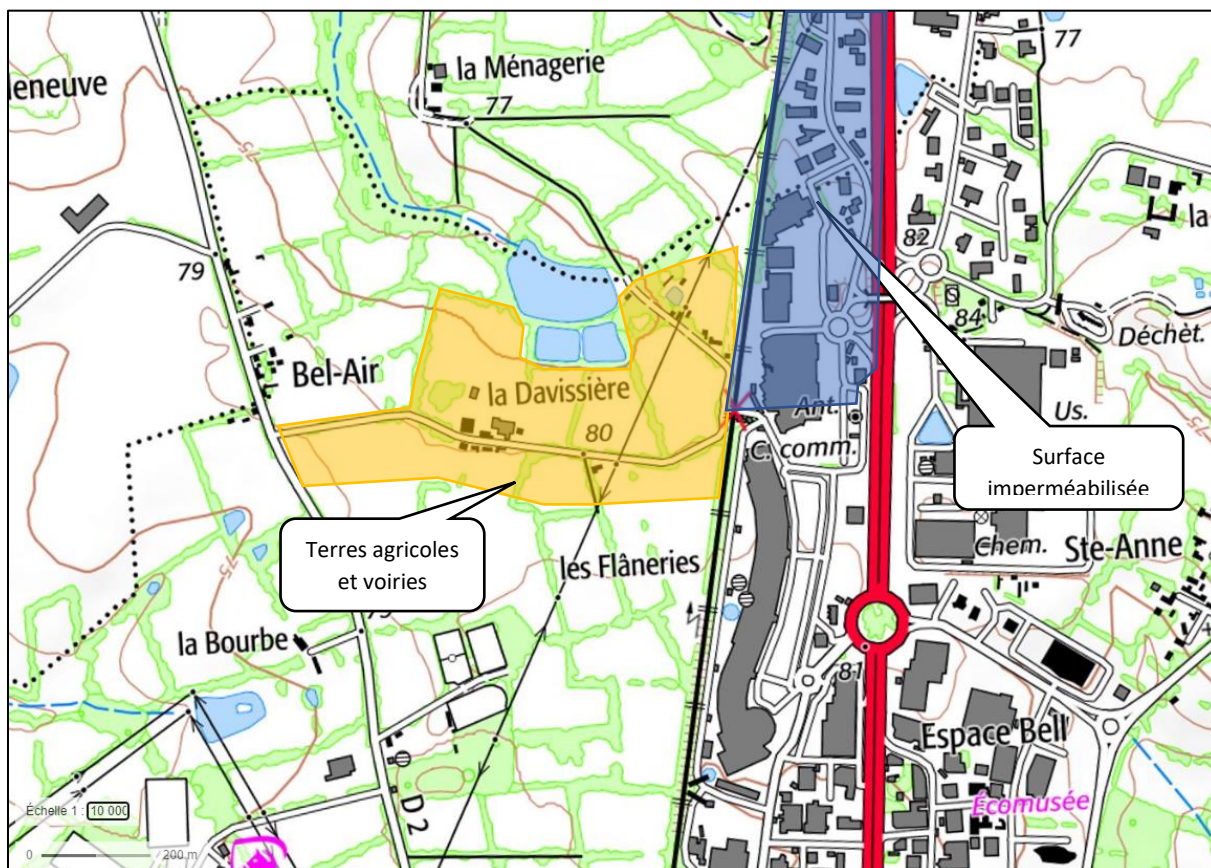


## 6 - Retenue

### ➤ Caractéristiques générales :

- Surface totale de l'emprise actuelle : 19 246 m<sup>2</sup>
- Surface totale de l'emprise future : 19 246 m<sup>2</sup>
- Volume stocké actuel : 25 712 m<sup>3</sup>
- Volume stocké futur : 50 000 m<sup>3</sup>
- Système d'alimentation et période de remplissage : => Par collecte des eaux du bassin versant dont la majeure partie provient des surfaces urbanisées du centre commercial des Flâneries en amont de la retenue.

Bassin versant gravitaire :



## 7 - Zone Naturelle

### Les ZNIEFFs

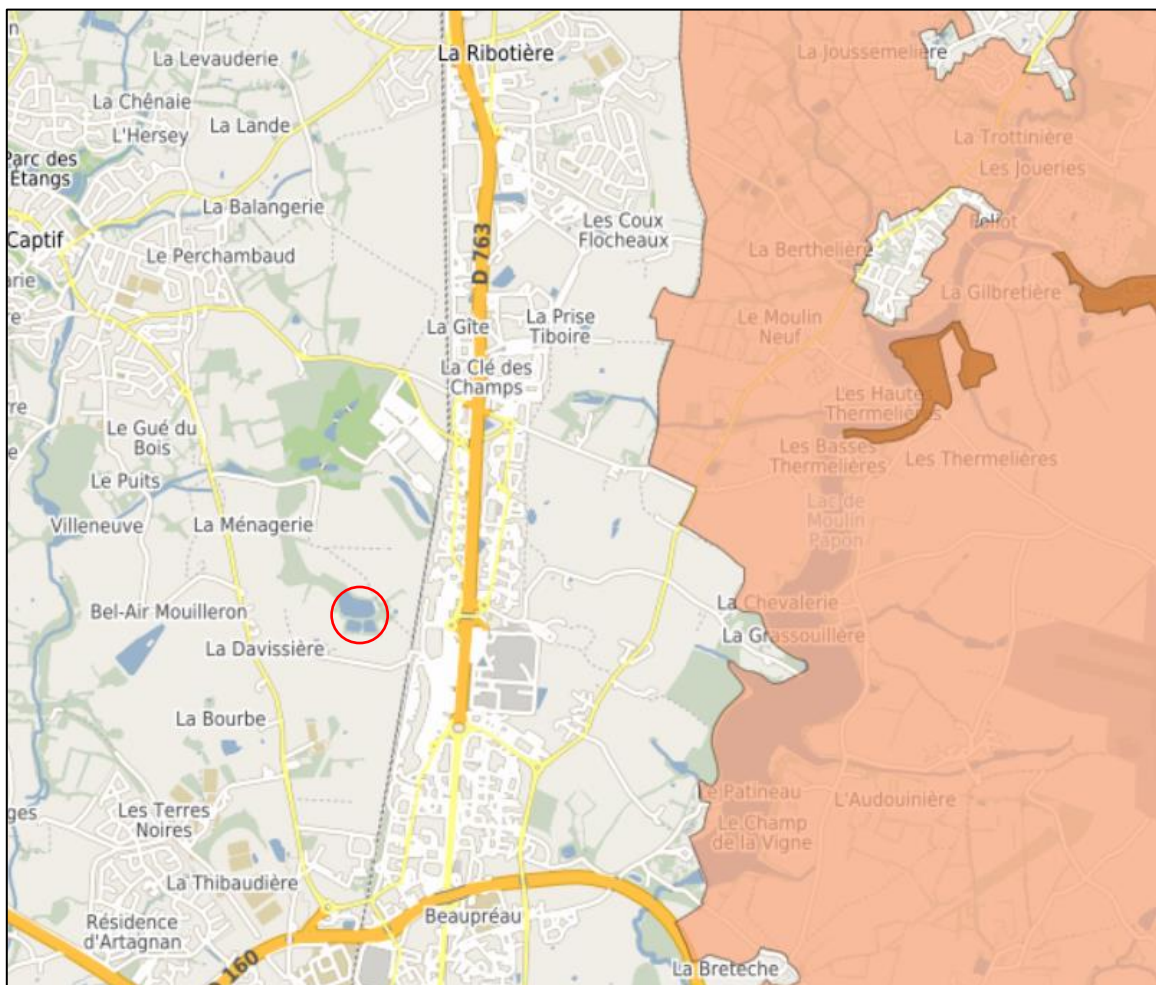
Lancé en 1982, l'inventaire des Zones Naturelles d'Intérêt Ecologique Faunistique et Floristique (ZNIEFF) a pour objectif d'identifier et de décrire des secteurs présentant de fortes capacités biologiques et un bon état de conservation. On distingue 2 types de ZNIEFF :

- les ZNIEFF de type I : secteurs de grand intérêt biologique ou écologique ;
- les ZNIEFF de type II : grands ensembles naturels riches et peu modifiés, offrant des potentialités biologiques importantes.

L'inventaire ZNIEFF concerne progressivement l'ensemble du territoire français (Métropole, près de 15000 zones : 12915 de type I et 1921 de type II, Outre-Mer, milieu terrestre et marin).

Une modernisation nationale (mise à jour et harmonisation de la méthode de réalisation de cet inventaire) a été lancée en 1996 afin d'améliorer l'état des connaissances, d'homogénéiser les critères d'identification des ZNIEFF et de faciliter la diffusion de leur contenu. 2004, près de 2000 ZNIEFF ont été modernisées et validées au plan national sur 3 régions (Limousin, Normandie, Champagne-Ardenne).

Cet inventaire est devenu aujourd'hui un des éléments majeurs de la politique de protection de la nature. Il doit être consulté dans le cadre de projets d'aménagement du territoire (document d'urbanisme, création d'espaces protégés, élaboration de schémas départementaux de carrière....).



**Le projet ne se situe pas dans le périmètre d'une ZNIEFF. La ZNIEFF la plus proche se situe à plus de 1,5 km du projet :**

ZONE DE BOIS ET BOCAGE A L'EST DE LA ROCHE-SUR-YON (Identifiant national : 520005759) (ZNIEFF Continentale de type 2)

Descriptif :

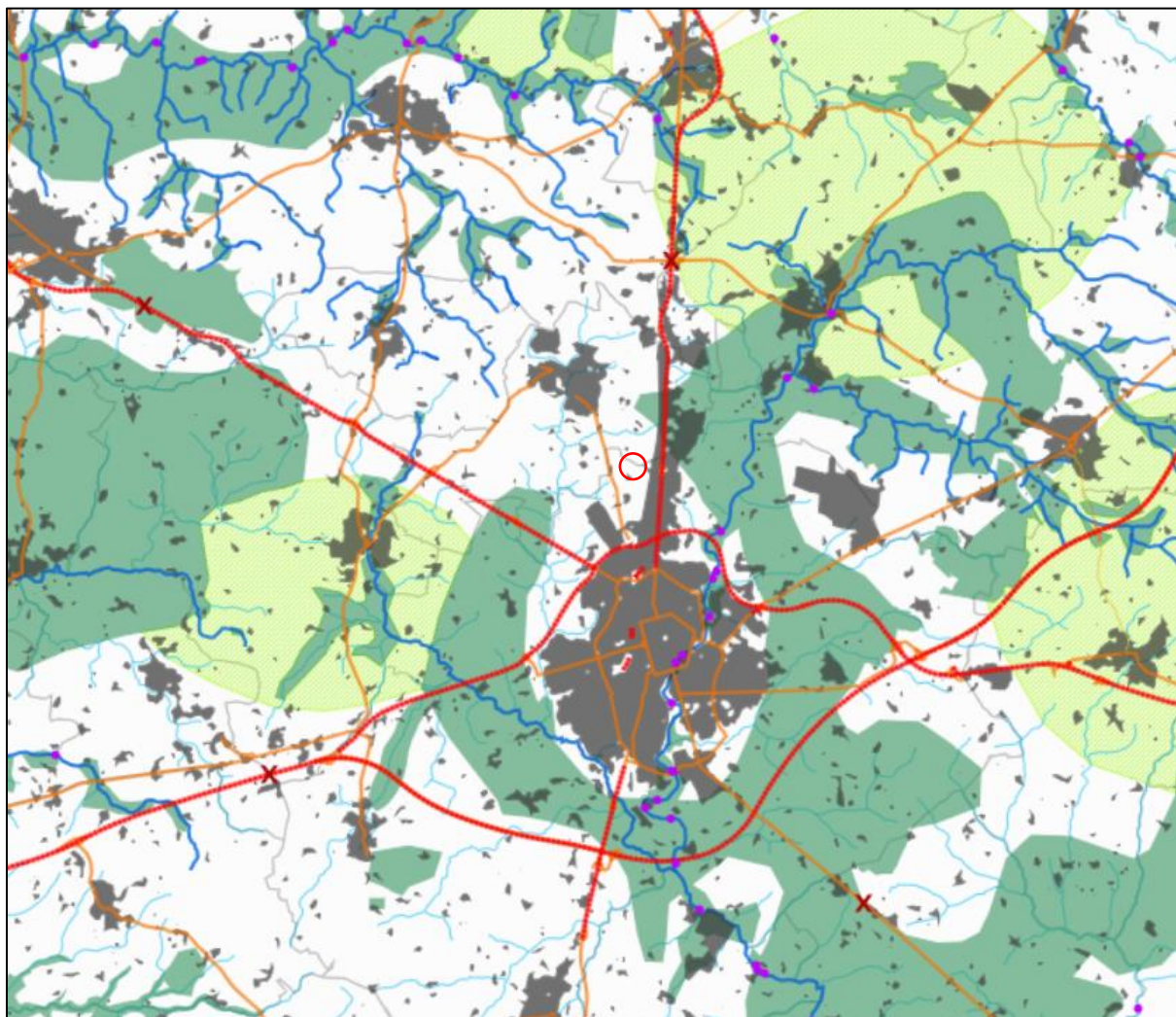
Cette grande zone de bocage, bois, étangs, vallées, malgré une dégradation importante due au remembrement et à l'urbanisation, a conservé un intérêt écologique non négligeable. Le réseau hydrographique assez dense constitue un ensemble de corridors naturels, dont la Loutre est sans doute l'une des espèces phares.

De nombreuses espèces ont toutefois disparu ou sont en forte régression (Bouvreuil pivoine, Gros-bec casse noyau, Pie-Grièche écorcheur). C'est le cas notamment de plantes signalées dans la flore de Henri des Abbayes (1971) au Bourg-sous-la-Roche, qui n'ont pas été retrouvées.

L'autoroute Cholet - La Roche va séparer cette zone en 2 (en passant à l'ouest des forêts du Déroit et de la Chaize) et favorisera un nouveau morcellement du milieu.



## 8 - Cohérence Ecologique – Trames bleues et vertes



La trame verte et bleue, l'un des engagements phares du Grenelle de l'environnement, est une démarche qui vise à maintenir et à reconstituer un réseau d'échanges sur les territoires pour que les espèces animales et végétales puissent, comme l'homme, communiquer, circuler, s'alimenter, se reproduire, se reposer... c'est-à-dire assurer leur survie, en facilitant leur adaptation au changement climatique.

**Le projet ne s'inclue dans aucun corridor écologique ni réservoirs de biodiversité. L'approfondissement de l'Etang ne perturbera pas les espèces à l'échelle locale.**

**Les travaux seront effectués hors périodes de reproduction.**



## Le SDAGE et le SAGE

Le projet répondra aux dispositions du SDAGE Loire Bretagne afin d'être compatible et acceptable à sa création.

Enfin, la retenue tiendra compte également du SAGE en place sur ce secteur, le SAGE du Lay.

### **Définition du SAGE et portée juridique**

Le SAGE (Schéma d'Aménagement et de Gestion des Eaux) fixe des objectifs généraux d'utilisation, de mise en valeur, de protection quantitative et qualitative de la ressource en eau. Il est constitué d'un Plan d'Aménagement et de Gestion Durable (PAGD) de la ressource en eau et des milieux aquatiques et d'un Règlement.

Le SAGE est un document de planification élaboré à l'échelle d'un périmètre hydrographique cohérent : le bassin versant.

Le bassin versant du LAY se situe entièrement sur le département de la Vendée et couvre 2 190 km<sup>2</sup>. Il concerne 111 communes et près de 200 000 habitants, dont le chef-lieu du département : La Roche sur Yon.

Le projet situé au lieu-dit La Davissière sur la commune de La-Roche-sur-Yon fait partie du périmètre du Schéma d'aménagement et de Gestion des Eaux du Lay.

### **Le règlement du SAGE du Lay s'articule comme suit :**

PORTEE JURIDIQUE DU REGLEMENT

PRIORITES D'USAGES DE LA RESSOURCE

Article 1 : Répartition des volumes globaux par usage

Article 2 : Consommation départementale, interconnexion et bassin du LAY

REGLES PARTICULIERES POUR ASSURER LA RESTAURATION ET LA PRESERVATION DE  
LA QUALITE DE L'EAU ET DES MILIEUX AQUATIQUES

Article 3 : Améliorer le traitement du phosphore et de l'azote dans les stations d'épuration

Article 4 : Diminuer les apports phosphorés sur les bassins versants l'alimentation en eau potable

Article 5 : Inondations : lutte contre les vitesses de ruissellement

Article 6 : Ruissellement : règle spécifique concernant la gestion des eaux pluviales

Article 7 : Meilleure gestion des lâchers des barrages en période d'étiage

Article 8 : Volume prélevable pour l'irrigation à partir de la nappe du sud Vendée

Article 9 : Règles pour l'entretien et la conservation du réseau hydraulique du marais

Figure 1 : périmètre du SAGE du LAY



## 9 - Conclusion

Au vu de l'ensemble des premiers éléments, le projet respectera l'ensemble des dispositions réglementaires, permettant sa mise en œuvre.

Une étude technique sera effectuée, afin de déterminer la faisabilité du projet en tenant compte des matériaux en places. Cette étude déterminera aussi le volume précis de la retenue approfondie et de ses caractéristiques techniques.

Un dossier de déclaration sera déposé à la DDTM de la Vendée pour étudier les incidences des prélèvements dans le milieu.

Une déclaration préalable sera déposée en mairie.