

# Fiche d'examen au cas par cas pour les zones visées par l'article L2224-10 du Code Général des Collectivités Territoriales selon le R122-17-II alinéa 4 du Code de l'environnement

## Mode d'emploi simplifié

Toutes collectivités compétentes sur la délimitation des quatre zones mentionnées à l'article L2224-10 du CGCT, communément appelés zonages d'assainissement, en voie d'élaboration, mais aussi de révision ou de modification sont concernées par la présente fiche d'examen au cas par cas.

La présente fiche est à renseigner et à transmettre, avec l'ensemble des pièces demandées, à l'attention du préfet de votre département, en sa qualité d'autorité environnementale, selon les obligations faites à la personne publique responsable conformément à l'article R12218-I CE.

L'objectif de cette procédure d'examen au cas par cas est de permettre à l'autorité environnementale de se prononcer, par décision motivée au regard de la susceptibilité d'impact sur l'environnement, sur la nécessité ou non pour la personne publique responsable de réaliser l'évaluation environnementale de son plan.

Les informations transmises engagent la personne publique responsable et font l'objet d'une publicité sur le site internet de l'autorité environnementale.

Pour plus d'explication se reporter à la note d'accompagnement.

*À renseigner par la personne publique responsable*

## Questions générales

Nom de la collectivité ou de l'EPCI compétent	Nom de la personne publique responsable
Mairie de Parigné-le-Pôlin	Mr Le Maire

## Zonage d'assainissement des eaux usées et des eaux pluviales

Zonages concernés par la présente demande	
Les zones d' <b>assainissement collectif</b> où la collectivité compétente est tenue d'assurer la collecte des eaux usées domestiques et le stockage, l'épuration et le rejet ou la réutilisation de l'ensemble des eaux collectées ;	Oui
Les zones relevant de l' <b>assainissement non collectif</b> où la collectivité compétente est tenue d'assurer le contrôle de ces installations et, si elles le décident, le traitement des matières de vidange et, à la demande des propriétaires, l'entretien et les travaux de réalisation et de réhabilitation des installations d'assainissement non collectif ;	Oui
Les zones où des mesures doivent être prises pour <b>limiter l'imperméabilisation des sols et pour assurer la maîtrise du débit et de l'écoulement des eaux pluviales et de ruissellement</b> ;	Oui
Les zones où il est nécessaire de prévoir des installations pour assurer la <b>collecte, le stockage éventuel et, en tant que de besoin, le traitement des eaux pluviales et de ruissellement</b> lorsque la pollution qu'elles apportent au milieu aquatique risque de nuire gravement à l'efficacité des dispositifs d'assainissement.	Oui



## Présentation de votre démarche et des motifs de la mise en place/révision de ce (ces) zonage(s)

La commune Parigné le Polin a délégué la compétence "assainissement collectif" (AC), à la Communauté de Communes de Val de Sarthe au 1<sup>er</sup> janvier 2018.  
La Communauté de Communes assure également la compétence "assainissement non collectif" (ANC) depuis 2003.

L'actualisation des zonages d'assainissement est engagée pour mettre en cohérence l'ensemble des documents d'urbanisme dans le cadre de l'élaboration du PLU.

Ces études permettent de définir les contraintes de terrains et de donner les orientations de raccordement des eaux usées et de gestion des eaux pluviales.

Ainsi, le raccordement des zones d'urbanisation nouvelles est étudié. Certaines rues du secteur aggloméré se situent à proximité des réseaux, dans la continuité de l'urbanisation (rue des Forges). L'étude du raccordement de cette zone a conduit la collectivité à la maintenir en assainissement "non-collectif".

Le zonage collectif est maintenu uniquement pour le bourg déjà raccordé et étendu aux zones d'urbanisation prévues au PLU.

## Caractéristiques des zonages et contexte

### 1. Est-ce une révision/modification de zonages d'assainissement ?

•Quelle est la date d'approbation du précédent zonage ?

**Dossier d'étude en 2005 (sogreah)**

•Dans le cas d'une extension éventuellement envisagée d'un ou plusieurs zonages, dans quelles proportions ces zones vont-elles s'étendre ? **La surface concernée par l'assainissement collectif qui est proposée, est une surface adaptée au périmètre d'urbanisation actuel et futur en cohérence avec la capacité de la station. La surface est diminuée par rapport au zonage en vigueur.**

Oui

Carte de zonage mise en conformité avec le projet de PLU (annexe)

1. Quel est le territoire concerné ? (Joindre une carte du périmètre)

**Commune de Parigné le-Pôlin**

2. Le territoire est-il couvert par un ou plusieurs document(s) d'urbanisme ?

Si PLUi, préciser le contour de l'intercommunalité (ou joindre une carte) :

•Quelle est la date d'approbation du/des document(s) existant(s) ?

•Si le(s) document(s) est/sont en cours **d'élaboration / révision / modification**, quel est l'état d'avancement de la démarche ? **d'un PLU**

PLU

1. La réalisation/révision/modification de vos zonages est-elle menée en parallèle d'une **élaboration/révision/modification** du document d'urbanisme ?

Oui

Expliquer l'articulation envisagée entre le document d'urbanisme et le(s) zonage(s) prévu(s) (traitement des questions d'assainissement par le document d'urbanisme, conséquences des ouvertures à l'urbanisation, ...) :

**L'élaboration du PLU, tient compte des questions d'assainissement dès le diagnostic préalable.**

**Une projection de l'évolution de la population sur la Commune de Guécélard**

**Il est aussi envisagé une mise en enquête publique conjointe de la carte et du zonage assainissement.**

2. Le(s) PLUi/PLU/carte communale, en vigueur, font/fait-il(elle) ou ont/a-t-il(elle) fait l'objet d'une évaluation environnementale ?<sup>1</sup>

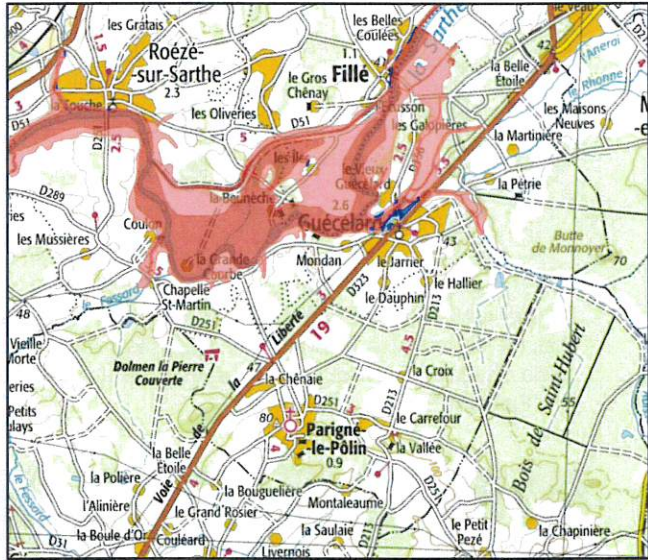
Non

3. Des études techniques (type : schéma directeur d'assainissement<sup>2</sup>, étude sur les eaux pluviales,...) ont-t-elles été, ou seront-t-elles, menées préalablement à vos futures propositions de zonages ?

Oui

Préciser ces études : **Un diagnostic des réseaux d'eaux usées a été réalisé en 2005. Cette étude a notamment conduit à la réalisation de la nouvelle station d'épuration et d'un bassin tampon à l'exutoire du réseau collectif unitaire du bourg de Parigné-le-Pôlin. Les zonages d'assainissement EU et EP avaient été réalisés dans le cadre de cette étude (Sogreah).**



Caractéristiques générales du territoire et des zones susceptibles d'être touchées	
4. Êtes-vous/intégrez-vous une commune en zone littorale (au sens de la loi littorale, y compris certains lacs) ?	Non
<p>1 Selon le décret n°2012-995 du 23 août 2012 relatif à l'évaluation environnementale des documents d'urbanisme</p> <p>2 Attention : à ne pas confondre avec le schéma d'assainissement selon l'article L2224-8 du CGCT.</p>	
Caractéristiques générales du territoire et des zones susceptibles d'être touchées	
5. Est-ce que le territoire de votre collectivité dispose ou est limitrophe d'une commune disposant : <ul style="list-style-type: none"> <li>• d'une zone de baignade ? dans ce cas un profil de baignade a-t-il été réalisé ?</li> <li>• d'une zone conchylicole ?</li> <li>• d'une zone de montagne ?</li> <li>• d'un périmètre réglementaire de captage (immédiat, rapproché/éloigné) d'alimentation en eau potable ?</li> <li>• d'un périmètre de protection des risques d'inondations ?</li> </ul>	Non Non Non Oui Oui
1. Le territoire dispose-t-il : <ul style="list-style-type: none"> <li>• de cours d'eau de première catégorie piscicole ?</li> <li>• de réservoirs biologiques selon le SDAGE ?</li> </ul>	Non Non
<p>Préciser lesquels : (joindre éventuellement une cartographie)</p> <p><b>Des périmètres de captage existent sur les communes limitrophes de Cérans-Foulletourte et Oizé.</b></p> <p>Ces périmètres se situent sur le bassin versant du Fessard en amont de la commune de Parigné-le-Pôlin.</p> <p><b>Plan de prévention du risque Naturel inondation de la Sarthe aval, approuvé le 26 février 2007.</b></p> <p>Le PPRI s'applique sur les communes limitrophes dont le territoire est traversé par la Sarthe : Rozé-sur-Sarthe et Guécélard.</p> <p><b>Le territoire de Parigné-le-Pôlin n'a pas de zone soumise à des prescriptions réglementaires.</b></p>	
	
1. Y a-t-il une zone environnementalement sensible à proximité telle que : <ul style="list-style-type: none"> <li>• Natura 2000 ?</li> <li>• ZNIEFF1 ?</li> <li>• Zone humide ?</li> <li>• Éléments de la Trame Verte et Bleue (réservoir, corridors) ?</li> <li>• Présence connue d'espèces protégées ?</li> <li>• Présence de nappe phréatique sensible ?</li> </ul>	Non Oui Oui Oui Non Non

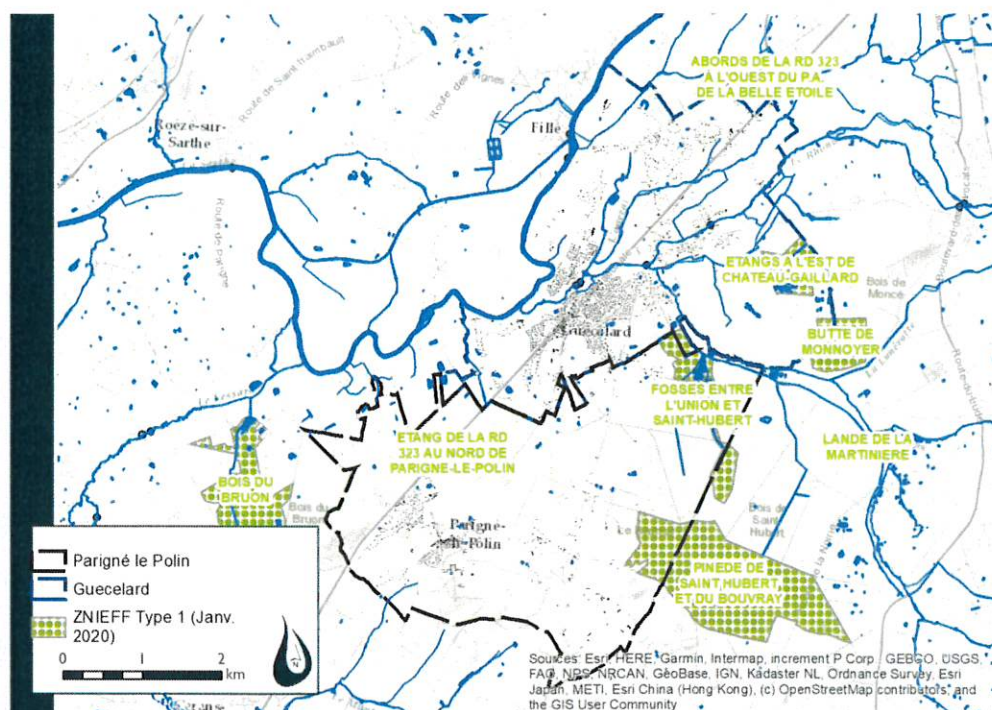
Préciser lesquelles : (cartographie)

- Présence de zones humides sur le territoire notifiée à la carte communale
- Eléments de Trame Verte et Bleue, tels que corridors de biodiversité repérés en zone naturelle N à la carte communale.

Il existe plusieurs ZNIEFF de type 1 sur la commune. Les contrôles des ANC devront permettre de prioriser les installations à réhabiliter. La réglementation proposée est basée sur une diminution de la fréquence de contrôle pour accélérer la mise en conformité.

2 habitations se situent dans les ZNIEFF type 1 du territoire.

**Ces zones sont prises en compte dans le projet de PLU et les zones d'assainissement. Aucune zone d'urbanisation n'est envisagée sur ces sites naturels.**



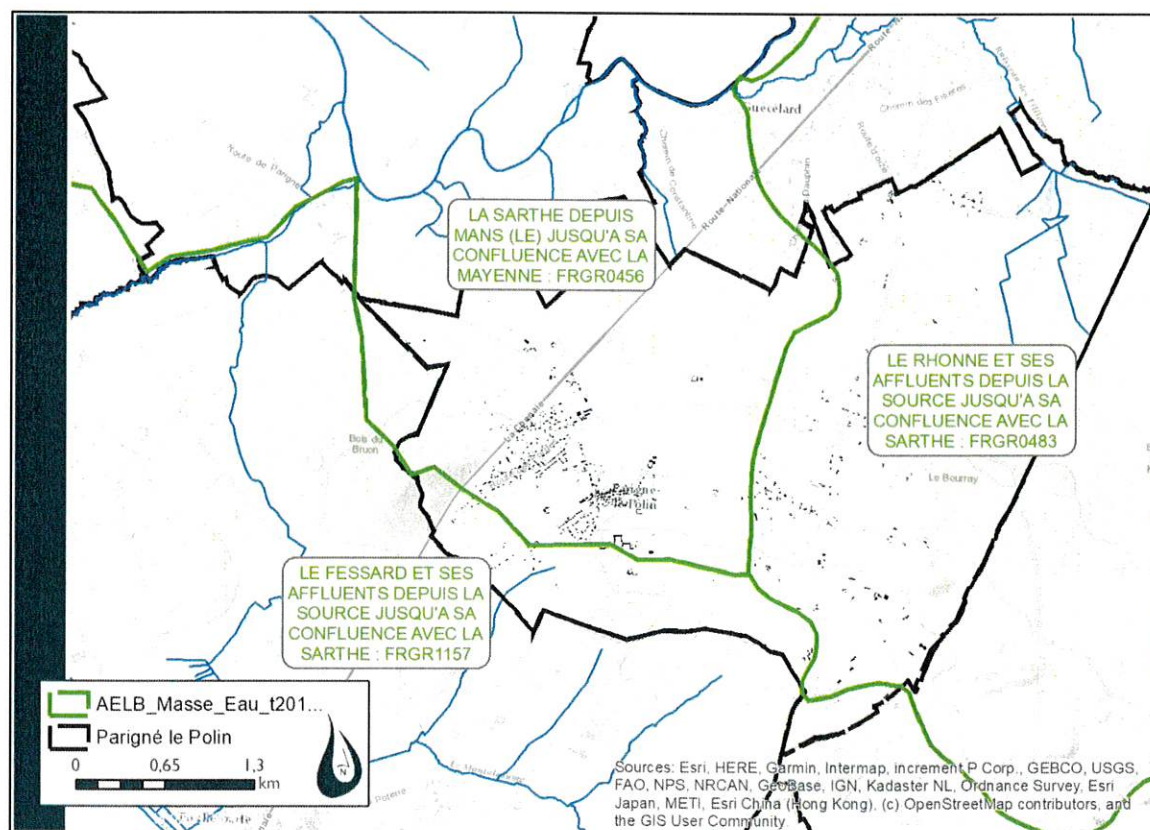
1. Quel est le niveau de qualité de l'état écologique et de l'état chimique (très bon état, bon état, moyen, médiocre, mauvais )<sup>3</sup> des masses d'eau réceptrices des eaux concernées par la présente demande, selon la classification du SDAGE au sens de la Directive Cadre sur l'Eau (DCE)?

Voir carte de bassin versant page suivante (l'assainissement collectif de la commune se situe sur le BV de la Sarthe)

Masse d'eau	État en 2017	Etat physico-chimique	Station suivie	Pressions causes de risques	Objectif du SDAGE 2016-2021
La Sarthe (Le Mans à la Mayenne)	Moyen	Bon état	Cheffes (04123000)	Pesticides, micropolluant, obstacles à l'écoulement,	2021
Le Rhonne (Source à La Sarthe)	Moyen	Non Renseigné	Guécélard (04605007)	Macropolluants, pesticides, morphologie, obstacles à l'écoulement, hydrologie	2027
Le Fessard (Source à La Sarthe)	Moyen	Moyen	Cérans-Foulletourte (04605005)	Macropolluants, morphologie, obstacles à l'écoulement, hydrologie	2027

- Nom de la(des)Masse(s) d'eau superficielle : .....
  - Nom de la(des)Masse(s) d'eau souterraine:.....
- Si souhaité, vous pouvez préciser un niveau de qualité issu des point(s) de référence(s) nationaux connu(s), ou selon d'autres données à préciser (biblio, mesures locales)





2. Votre territoire fait-il l'objet d'application de documents de niveau supérieur :
- Schéma d'Aménagement et de Gestion des Eaux (SAGE) ?
  - Directive Territoriale d'Aménagement (DTA ou DTADD) ?
  - Schéma de Cohérence Territoriale (SCoT) ?

Oui -  
Non  
Oui

Préciser lesquelles :

- **SAGE Sarthe Aval**
- **SCoT du Pays de la Vallée de la Sarthe**

3 L'information se trouve sur le site <http://www.eaufrance.fr> ou <http://www.lesagencesdeleau.fr/>

#### Caractéristiques générales du territoire et des zones susceptibles d'être touchées

1. Pensez-vous que votre territoire sera soumis à une forte urbanisation ?	- Non
Précisez : <b>Les futures zones urbanisables seront développées dans le prolongement de l'urbanisation actuelle sur les axes des réseaux existants.</b>	
2. Quel est le type principal des réseaux de collecte des eaux usées sur votre territoire ?	<b>Mixte : 20% unitaire, 80% séparatif</b>
3. Disposez-vous d'une carte d'aptitude des sols à l'infiltration ?	<b>Oui présentée dans le rapport</b>
4. Existe-t-il des ouvrages de rétention des Eaux Pluviales sur le territoire concerné par le zonage ?	<b>-Oui – 3 bassins d'orage + un bassin du réseau unitaire</b>

4 *Séparatif : un réseau d'eaux usées strictes, voire parfois complété d'un réseau d'eaux pluviales strictes*

Si vous disposez de la compétence relative à la planification et/ou gestion de l'assainissement collectif et non collectif, remplissez le tableau suivant.

**Questions relatives aux zones d'assainissement collectif/non collectif des eaux usées**

Contexte, caractéristiques du zonage et possibilité d'incidences sur l'environnement et la santé humaine	
1. Y a-t-il des adaptations de grands secteurs (ouverture à l'urbanisation, passage de l'ANC à l'AC ou inversement pour diverses raisons possibles), qui sont à l'origine de la volonté de révision du zonage d'assainissement ?	Non
2. Conformément à l'article L2224-8 du CGCT, avez-vous établi votre schéma descriptif d'assainissement collectif des eaux usées <sup>5</sup> ?	Oui
3. Les contrôles des assainissements non collectifs ont-ils été réalisés •Sont-ils en cours et dans quels délais seront-ils réalisés ? <b>Actualisation en cours</b> •Les non-conformités ont-elles été levées ? <b>Oui – remise à jour notamment pour installations contrôlées avant 2012</b> •Sont-elles en cours d'être levées ?	Oui (les contrôles de bon fonctionnement réalisés tous les 8 ans par le SPANC)  Une réflexion et une reprise des listings est en cours dans le but d'améliorer la connaissance et de prioriser les réhabilitations.
1. Au sein de votre PLU, imposez-vous, dans le règlement un minimum de surface parcellaire sur les zones d'assainissement non collectif ?	Sans objet :
2. La collectivité compétente (ou les collectivités adhérentes) dispose-t-elle de déclarations de prélèvement (puits ou forage privés) selon l'article L2224-9 du CGCT ? Si oui, sont-ils sur (à proximité d') une zone pressentie comme devant accueillir un zonage ANC ?	Non
3. Est-il prévu d'autres modes de gestion des eaux usées traitées en Assainissement Non Collectif (ANC) que l'infiltration (rejet en milieu hydraulique superficiel ...) ?	Non – justification parcellaire apportée dans les études de filière
Si oui, lesquels : <b>Rejet au milieu (fossé, ruisseau, etc.)</b>	
4. Les stations de traitement des eaux usées (STEU) actuelle sont-elles en surcharge <sup>6</sup> ? •Par temps sec ? •Par temps de pluie ? •De façon saisonnière ? <b>Dans le dossier réglementaire il est indiqué que la station est dimensionnée pour :</b> Pour un horizon 15 ans, la capacité de la future station d'épuration devra être portée à 3 500 éq-hab. (210 kg DBO5/j) pour une charge hydraulique variable selon la météorologie : - temps sec : 457 m³/j ; 48,1 m³/h - temps de pluie (nappe haute avec ressuyage de nappe) : 937 m³/j ; 102,8 m³/h	Non  Non : quelques pics en période de nappe haute temps de pluie sont enregistrés. La station a été dimensionnée pour traiter les débits dans la situation de présence de réseau unitaire.
1. Avez-vous des procédures d'urgence en cas de rupture accidentelle d'un des éléments de votre système d'assainissement (coupure électrique, pompe, STEU)? <b>Les postes sont équipés de téléalarme sur le NTH (niveau très haut).</b> <b>Depuis 2020, le poste de refoulement de la route nationale, identifié comme S16 composant la données A2 (point de suivi réglementaire)</b>	Sans objet actuellement-
2. Avez-vous l'intention de rechercher une réduction de vos futures consommations Énergétiques sur les équipements de votre système d'assainissement (postes,...) • Par une cohérence topographique entre les zones collectées ? • Autres	Non

<sup>5</sup> Selon le décret n° 2012-97 du 27 janvier 2012 relatif à la définition d'un descriptif détaillé des réseaux des services publics de l'eau et de l'assainissement et d'un plan d'actions pour la réduction des pertes d'eau du réseau de distribution d'eau potable

<sup>6</sup> référence réglementaire pour estimer la surcharge : les valeurs limites de l'arrêté du 22 juin 2007, et (parce qu'il peut être plus restrictif) les valeurs limites définies dans l'arrêté préfectoral propre à la station d'épuration (ou au système d'assainissement)



Si vous disposez de la compétence relative la planification et/ou gestion des eaux pluviales, remplissez le tableau suivant.

*Questions relatives aux zones où des mesures doivent être prises pour limiter l'imperméabilisation des sols et pour assurer la maîtrise du débit et de l'écoulement des eaux pluviales et de ruissellement.*

Contexte, caractéristiques du zonage et possibilité d'incidences sur l'environnement et la santé humaine	
1. Existe-t-il des risques ou enjeux liés à : <ul style="list-style-type: none"> <li>•des problèmes d'écoulement des eaux pluviales ?</li> <li>•de ruissellement ?</li> <li>•de maîtrise de débit ?</li> <li>•d'imperméabilisation des sols ?</li> </ul>	Non Non Non Non
Lesquels :	
1. Des mesures de gestion des eaux pluviales existent-elles déjà sur le territoire du zonage prévu ?	Oui 3 bassins d'orage + 1 bassin d'orage pour le réseau unitaire
Lesquelles : Les caractéristiques des ouvrages sont présentées dans la note de présentation du zonage pluvial	
2. Avez-vous identifié des secteurs de votre territoire et des territoires limitrophes concernés par des risques liés aux eaux pluviales ? <b>La gestion des eaux pluviales projetée à l'échelle du PLU a pour but de maîtriser les futurs écoulements et limiter l'impact hydraulique sur les infrastructures existantes. Dans la mesure du possible, les eaux de zones déjà urbanisées seront dirigées vers ces ouvrages de rétention, permettant ainsi d'améliorer la situation actuelle du point hydraulique et qualitatif.</b> <b>Les mesures de gestion imposées dans le zonage pluvial vont permettre de gérer en partie les eaux de surfaces déjà urbanisées, et non traitées actuellement.</b>	Oui, mise en place d'une noue stockante et d'un talus planté en contrebas d'une parcelle agricole (cf. note de présentation).
1. Avez-vous identifié des secteurs de votre territoire où sont présents des enjeux de gestion pour les eaux pluviales (maîtrise de l'imperméabilisation, topographie, capacité des réseaux existants, limitation du ruissellement,...) ?	Non
4. Des mesures permettant de gérer ces risques existent-elles ?	Non
Si oui, lesquelles ?	
5. Disposez-vous d'un système de gestion des eaux pluviales (bassin, surverse, télégestion) ?	Oui
6. Votre système d'assainissement eaux pluviales est-il déclaré ou autorisé conformément à la rubrique 2.1.5.0. de la nomenclature loi sur l'eau <sup>7</sup> ?	Non
1. Avez-vous rencontré des problématiques de capacité de votre réseau d'eaux pluviales par temps de pluie ? <ul style="list-style-type: none"> <li>•Selon quelle fréquence ?</li> <li>•Dues à une mise en charge par un cours d'eau ?</li> </ul>	Non
2. Avez-vous subi des coulées de boues? Glissement de terrain dus à un phénomène pluvieux? Autres	Non la commune n'est pas soumise à un PPRN mouvements de terrain
3. Votre territoire fait-il parti : <ul style="list-style-type: none"> <li>• D'un SAGE en déficit eau?</li> <li>• D'une zone de répartition des eaux</li> </ul>	Non

<sup>7</sup> 2.1.5.0. Rejet d'eaux pluviales dans les eaux douces superficielles ou sur le sol ou dans le sous-sol, la surface totale du projet, augmentée de la surface correspondant à la partie du bassin naturel dont les écoulements sont interceptés par le projet, étant : 1° Supérieure ou égale à 20 ha (A) ; 2° Supérieure à 1 ha mais inférieure à 20 ha (D).



Si vous disposez de la compétence relative la planification et/ou gestion des eaux pluviales, remplissez le tableau suivant.

**Questions relatives aux zones où il est nécessaire de prévoir des installations pour assurer la collecte, le stockage éventuel et, en tant que de besoin, le traitement des eaux pluviales et de ruissellement lorsque la pollution qu'elles apportent au milieu aquatique risque de nuire gravement à l'efficacité des dispositifs d'assainissement.**

Contexte, caractéristiques du zonage et possibilité d'incidences sur l'environnement et la santé humaine	
1. Votre commune dispose-t-elle de réseaux de collecte des eaux pluviales ?	Oui
2. L'éventuel Schéma Directeur d'Assainissement (ou une démarche autre) aborde-t-il les questions de pollution des eaux pluviale(s) ? Des prescriptions ont-elles été proposées ? Si oui, lesquelles ? Prescriptions à suivre concernant l'aménagement des futures zones de stockage (traitement qualitatif)	Oui
3. La réalisation d'ouvrages est-elle prévue ? Si oui lesquels et pour quel objectif ? Gestion à la parcelle par infiltration et ouvrage de stockage dans le but de limiter la vitesse d'écoulement des eaux engendrée par l'imperméabilisation des sols.	Oui
4. Les équipements prévus consommeront-ils une surface naturelle propre ? Sont-ils intégrés sous voirie, parking, bâti ? Des études techniques complémentaires et propres à chacun des futurs projets d'urbanisme seront mener afin de définir la solution de gestion la plus appropriée, tout en respectant les préconisations du zonage des eaux pluviales.	Oui Non

**Au regard du questionnaire, estimez-vous qu'il soit nécessaire que vos zonages définis au L2224-10 CGCT fassent l'objet d'une évaluation environnementale ou qu'ils devront en être dispensés ?**

L'élaboration du PLU de Parigné-le Polin maintient et favorise les zones à urbaniser situées dans la continuité urbaine.

Le périmètre de zonage proposé englobe les zones actuellement raccordées.



Sur les hameaux, l'assainissement non collectif est maintenu. Aucun hameau de plus grande densité ou identifié par des risques de pollution ne conduit à envisager un investissement pour le raccordement au réseau collectif. Les secteurs hors agglomération sont maintenus en assainissement non collectif.

Sur la commune, des secteurs d'ANC se situent dans la continuité urbaine, rue des Forges. L'étude comparative du raccordement à l'assainissement collectif ou du maintien en ANC a été proposée : compte tenu, notamment, de l'état de « bon fonctionnement » des installations, il a été retenu de maintenir cette rue en ANC.

Les eaux usées sont collectées et acheminées vers la station "Boues activées" de 3500 équivalents habitants qui traite les eaux usées de Parigné-le-Polin et Guécélard.

Concernant l'assainissement collectif, les augmentations d'effluents à traiter, liées aux futurs raccordements, pourront être gérées par la station d'épuration :

- Les 70 logements sur le secteur du Bourg apporteront une charge théorique de 168 Eq-hab,
- L'hectare de zone d'activités apportera un surplus de 5 Eq-hab à traiter.



Au terme du PLU, la station d'épuration arrivera en théorie à 80% de sa capacité nominale en prenant en compte ces apports supplémentaires, ajouté à la charge actuelle retenue de 2100 Eq-hab (en pointe) et à une estimation des apports de Guécélard (détail dans le rapport).

Le projet est donc compatible avec le dimensionnement de la station, qui assurera le traitement des eaux usées des futures zones d'habitats et d'activités.

Concernant l'assainissement non collectif, le SPANC assure les contrôles des installations, sur l'ensemble du territoire de la Communauté de Communes du Val de Sarthe. Elle réalise également les contrôles de conception/ réalisation et les contrôles à la vente.

Une réflexion sur la priorisation des réhabilitations est en cours. Les propositions s'orientent vers une réduction des fréquences de contrôle pour les "non conformes" « à risques » ou pour les installations situées dans des zones d'enjeux sanitaires ou environnementales. Une initialisation et uniformisation des bases de données est en cours pour mettre en place cette politique conduisant à la réhabilitation des installations le nécessitant.

Le parc est ainsi en constante amélioration.

Le zonage d'assainissement sera présenté en enquête publique conjointement à l'élaboration du PLU.

Compte tenu de nos engagements dans notre programme de travaux pour améliorer le fonctionnement de notre système d'assainissement, et dans la mise en place d'équipements de suivi, nous estimons que la réalisation d'une étude d'évaluation environnementale n'est pas justifiée.

Le zonage pluvial a pour but de maîtriser dans l'avenir la gestion des eaux pluviales par un cadre réglementaire, sans toutefois contraindre les futurs acquéreurs sur le type de gestion à mettre en place.

Compte tenu des mesures de gestion prises par la commune concernant les futures zones urbanisables nous estimons que la réalisation d'une évaluation environnementale ne semble pas justifiée. L'ensemble des préconisations inscrites dans le zonage pluvial (infiltration des eaux privilégiée et maîtrise des débits en provenance d'une parcelle agricole à forte pente) tendent en effet à améliorer la situation actuelle concernant la gestion des eaux pluviales (aspects quantitatif et qualitatif).

A Parigné-le-Pôlin,  
le 1er décembre 2020

Commune de PARIGNÉ LE PÔLIN

Sarthe  
Le Maire,  
Joël LEPROUX





## **Annexes**

**Annexe 1 : Localisation de la commune**

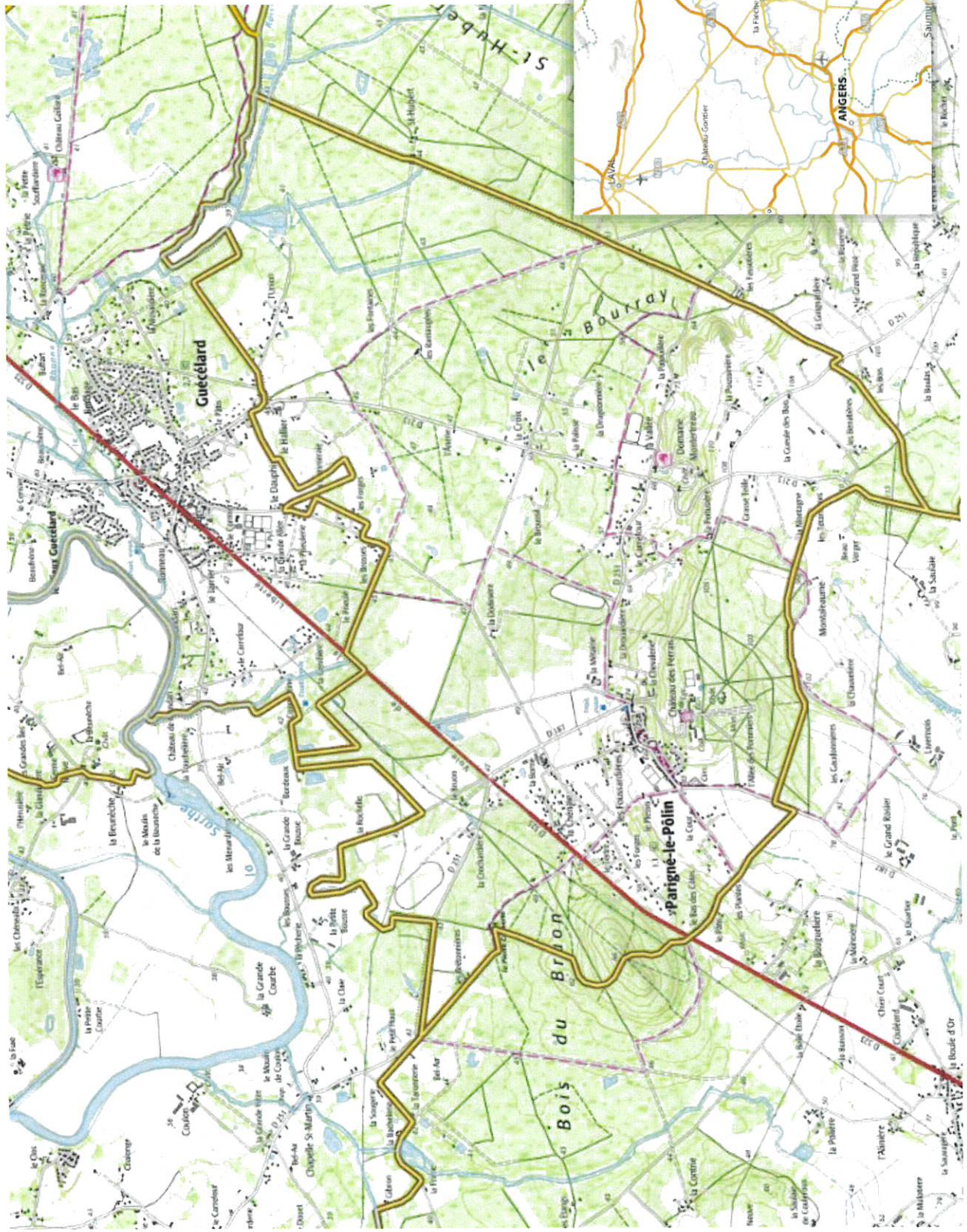
**Annexe 2 : Zonage du PLU et proposition sur le secteur  
du Bourg**

**Annexe 3 : Évolution du zonage des eaux usées**

**Annexe 4 : Proposition de zonage des eaux usées**

**Annexe 5 : Note de présentation du zonage pluvial**







## ZONAGE D'ASSAINISSEMENT DES EAUX USEES

### PLU évolution des charges

- Contexte communal : Localisation, démographie, évolution des logements

A l'horizon 10 ans, il est projeté la construction de :  
70 logements sur Parné-le-Pôlin et 180 logements à Guécélard (estimation).

Pour estimer l'apport futur des charges sur la station d'épuration, on retient :

#### Zones d'habitat :

- Un taux d'occupation de 3 habitants par logement (base de calcul retenu pour estimer les charges [autres])
- Une charge organique de 48 g de DBO5/lj par habitant.
- 1 Eq-hab (valeur européenne) = 60 g de DBO5/lj
- Débit sanitaire de 90 l/lj Eq-hab en moyenne et 110 l/lj Eq-hab en pointe

#### Zones d'activités : Artisanat

- 5 Eq-hab / hectare.

