

Fiche d'examen au cas par cas pour les zones visées par l'article L2224-10 du Code Général des Collectivités Territoriales selon le R122-17-II alinéa 4 du Code de l'environnement

Mode d'emploi simplifié

Toutes collectivités compétentes sur la délimitation des quatre zones mentionnées à l'article L2224-10 du CGCT, communément appelés zonages d'assainissement, en voie d'élaboration, mais aussi de révision ou de modification sont concernées par la présente fiche d'examen au cas par cas.

La présente fiche est à renseigner et à transmettre, avec l'ensemble des pièces demandées, à l'attention du préfet de votre département, en sa qualité d'autorité environnementale, selon les obligations faites à la personne publique responsable conformément à l'article R12218-1 CE.

L'objectif de cette procédure d'examen au cas par cas est de permettre à l'autorité environnementale de se prononcer, par décision motivée au regard de la susceptibilité d'impact sur l'environnement, sur la nécessité ou non pour la personne publique responsable de réaliser l'évaluation environnementale de son plan.

Les informations transmises engagent la personne publique responsable et font l'objet d'une publicité sur le site internet de l'autorité environnementale.

Pour plus d'explication se reporter à la note d'accompagnement.

À renseigner par la personne publique responsable

Questions générales

Nom de la collectivité ou de l'EPCI compétent	Nom de la personne publique responsable
Communauté de communes des Vallées du Haut Anjou - CCVHA	M Le Président

Zonage d'assainissement des eaux usées

Zonages concernés par la présente demande	
Les zones d'assainissement collectif où la collectivité compétente est tenue d'assurer la collecte des eaux usées domestiques et le stockage, l'épuration et le rejet ou la réutilisation de l'ensemble des eaux collectées ;	Oui
Les zones relevant de l'assainissement non collectif où la collectivité compétente est tenue d'assurer le contrôle de ces installations et, si elles le décident, le traitement des matières de vidange et, à la demande des propriétaires, l'entretien et les travaux de réalisation et de réhabilitation des installations d'assainissement non collectif ;	Oui
Les zones où des mesures doivent être prises pour limiter l'imperméabilisation des sols et pour assurer la maîtrise du débit et de l'écoulement des eaux pluviales et de ruissellement ;	
Les zones où il est nécessaire de prévoir des installations pour assurer la collecte, le stockage éventuel et, en tant que de besoin, le traitement des eaux pluviales et de ruissellement lorsque la pollution qu'elles apportent au milieu aquatique risque de nuire gravement à l'efficacité des dispositifs d'assainissement.	

Présentation de votre démarche et des motifs de la mise en place/révision de ce (ces) zonage(s)

La Communauté de Communes des Vallées du Haut Anjou assure les compétences "assainissement collectif" et "assainissement non collectif".

L'actualisation du zonage assainissement est engagée pour mettre en cohérence l'ensemble des documents d'urbanisme dans le cadre de l'élaboration du PLU de la commune nouvelle de Val d'Erdre Auxence.

Le projet de zonage est établi sur les bases des 3 anciens zonages d'assainissement des communes de La Cornuaille, Le Louroux Béconnais, Villemoisan.

Ainsi, le raccordement des zones d'urbanisation nouvelles est étudié. Pour la commune, le projet de périmètre de zonage d'assainissement collectif est actualisé sur les zones urbanisables. Le projet d'urbanisation ne prévoit pas d'extension de réseau. Les zones urbanisables sont principalement dans des secteurs où à proximité de réseaux existants.

Le raccordement de hameaux se situant à proximité des réseaux, actuellement ou dans le futur via l'urbanisation projetée, n'est pas concerné par le nouveau projet de zonage.

Caractéristiques des zonages et contexte

1. Est-ce une révision/modification de zonages d'assainissement ?

Oui

•Quelle est la date d'approbation du précédent zonage ?

La Cornuaille (2005), Le Louroux Béconnais (2006) Villemoisan (2004)

•Dans le cas d'une extension éventuellement envisagée d'un ou plusieurs zonages, dans quelles proportions ces zones vont-elles s'étendre ? La surface concernée par l'assainissement collectif qui est proposée, est une surface adaptée aux périmètres d'urbanisation actuels et futurs en cohérence avec la capacité de la station. Le zonage proposé couvre une surface de 212 ha supérieure du aux ajustements des surfaces réellement raccordées.

Carte des zonages actuels en annexe

1. Quel est le territoire concerné ? (joindre une carte du périmètre)

Commune de Val d'Erdre Auxence

2. Le territoire est-il couvert par un ou plusieurs document(s) d'urbanisme ?

Si PLUi, préciser le contour de l'intercommunalité (ou joindre une carte) :

•Quelle est la date d'approbation du/des document(s) existant(s) ?

•Si le(s) document(s) est/sont en cours d'élaboration / révision / modification, quel est l'état d'avancement de la démarche ?

Projet de PLU en cours

PLU

Plusieurs :
.....
.....

1. La réalisation/révision/modification de vos zonages est-elle menée en parallèle d'une élaboration/révision/modification du document d'urbanisme ?

Oui

Expliquer l'articulation envisagée entre le document d'urbanisme et le(s) zonage(s) prévu(s) (traitement des questions d'assainissement par le document d'urbanisme, conséquences des ouvertures à l'urbanisation, ...) :

L'expression du PADD et l'étude du règlement graphique du PLU, tiennent compte des questions d'assainissement dès le diagnostic préalable.

Il est aussi envisagé une mise en enquête publique conjointe de la carte et du zonage assainissement.

2. Le(s) PLUi/PLU/carte communale, en vigueur, font/ait-il(elle) ou ont/a-t-il(elle) fait l'objet d'une évaluation environnementale ?¹

Non

3. Des études techniques (type : schéma directeur d'assainissement², étude sur les eaux pluviales,...) ont-elles été, ou seront-elles, menées préalablement à vos futures propositions de zonages ?

Oui étude en cours

Préciser ces études :

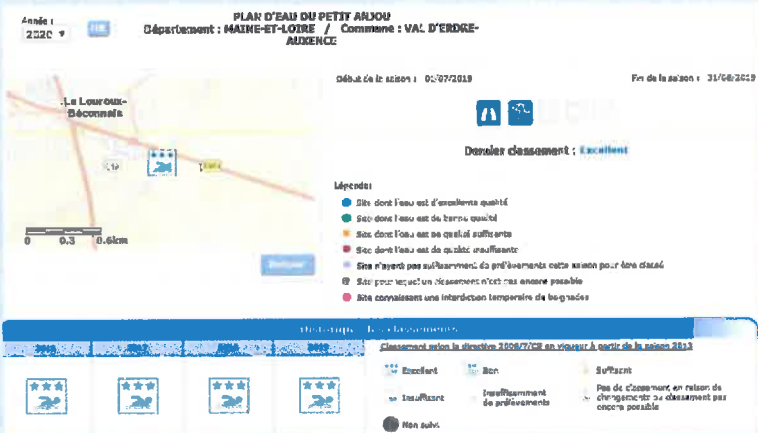
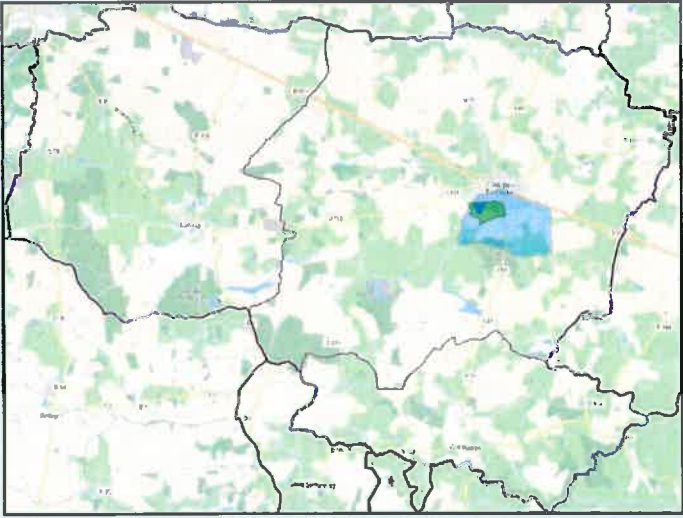
Un diagnostic et schéma directeur des systèmes d'assainissement est en cours sur l'ensemble du territoire de CCVHA.

Caractéristiques générales du territoire et des zones susceptibles d'être touchées

4. Êtes-vous/intégrez-vous une commune en zone littorale (au sens de la loi littorale, y compris certains lacs) ?

Non

- 1 Selon le décret n°2012-995 du 23 août 2012 relatif à l'évaluation environnementale des documents d'urbanisme
- 2 Attention : à ne pas confondre avec le schéma d'assainissement selon l'article L2224-8 du CGCT.

Caractéristiques générales du territoire et des zones susceptibles d'être touchées	
<p>5. Est-ce que le territoire de votre collectivité dispose ou est limitrophe d'une commune disposant :</p> <ul style="list-style-type: none"> • d'une zone de baignade ? dans ce cas un profil de baignade a-t-il été réalisé ? • d'une zone conchylicole ? • d'une zone de montagne ? • d'un périmètre réglementaire de captage (immédiat, rapproché/éloigné) d'alimentation en eau potable ? • d'un périmètre de protection des risques d'inondations ? 	<p>Oui Non Non Oui Non</p>
<p>1. Le territoire dispose-t-il :</p> <ul style="list-style-type: none"> • de cours d'eau de première catégorie piscicole ? • de réservoirs biologiques selon le SDAGE ? 	<p>Non Non</p>
<p>Préciser lesquels : (joindre éventuellement une cartographie)</p> <p>La zone de baignade est un plan d'eau sur source localisé au Sud-est de l'agglomération, la qualité est excellente depuis plusieurs années</p>	
	
<p>Il existe un captage d'eau potable sur le territoire de la commune déléguée de Le Louroux-Béconnais. Il s'agit du captage des Chaponneaux (eau souterraine) qui dispose de périmètres de protection.</p> <p>L'arrêté du 27 février 2013 définit la DUP et les servitudes du périmètre de protection. Les périmètres protègent le forage de "Chaponneaux".</p>	
	
<p>Les usages sensibles entraînant des contraintes pour le zonage d'assainissement sont localisés autour de l'agglomération de Le Louroux Béconnais. Le zonage d'assainissement a intégré ces "contraintes". Les projets d'urbanisation seront compatibles avec les réglementations permettant le maintien de la bonne qualité de ces "usages".</p>	

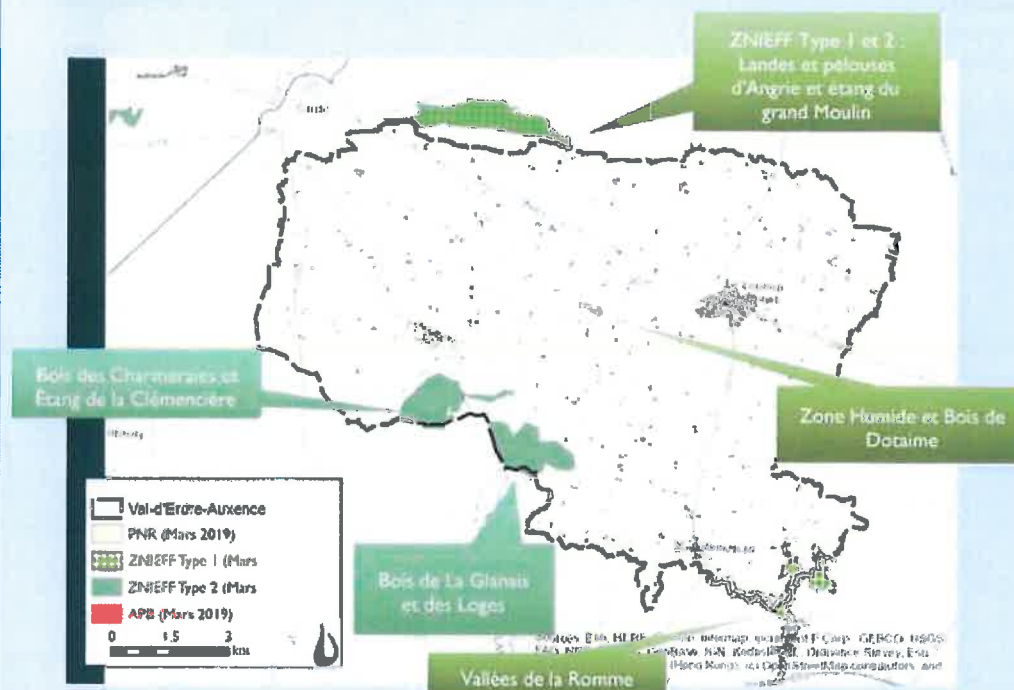
1. Y a-t-il une zone environnementalement sensible à proximité telle que :
- Natura 2000 ?
 - ZNIEFF1 ?
 - Zone humide ?
 - Éléments de la Trame Verte et Bleue (réservoir, corridors) ?
 - Présence connue d'espèces protégées ?
 - Présence de nappe phréatique sensible ?

Non
Non
Oui-
Oui
Non
Non

Préciser lesquelles : (cartographie)

Le site Natura 2000 le plus proche se situe à 5 km au Sud de la commune (cours d'eau de la Rome).

- Présence de zones humides sur le territoire d'après l'inventaire communal.
- Éléments de Trame Verte et Bleue, tels que corridors de biodiversité repérés en zone naturelle N à la carte communale



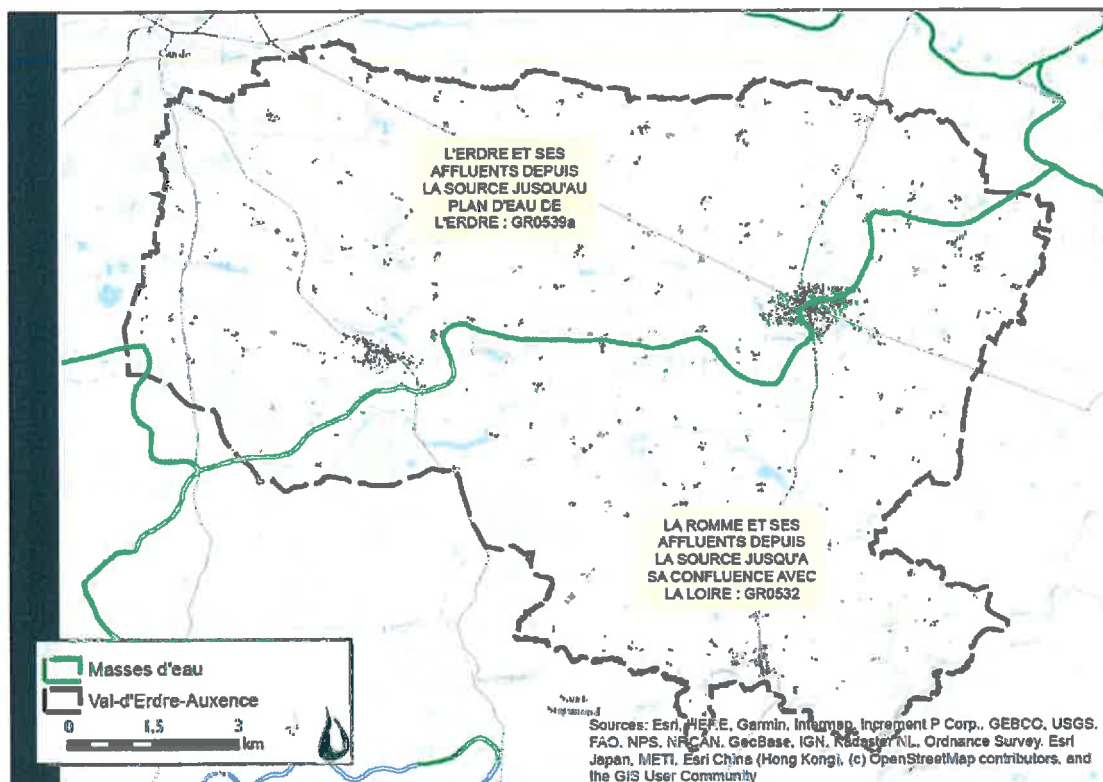
Dans le cadre de la révision du PLU, un inventaire des Zones Humides des urbanisable a été réalisé en complément de l'inventaire communal existant

1. Quel est le niveau de qualité de l'état écologique et de l'état chimique (très bon état, bon état, moyen, médiocre, mauvais)³ des masses d'eau réceptrices des eaux concernées par la présente demande, selon la classification du SDAGE au sens de la Directive Cadre sur l'Eau (DCE)?

Voir carte des bassins versants

Masse d'eau	Etat en 2013	Station	Pressions : Causes de risques	Objectif de bon état
L'Erdre amont	Médiocre	Nort-sur-Erdre (04146500)	Macropolluant, Pesticides, Morphologie, Hydrologie	2027
La Romme	Moyen	Champtocé-sur-Loire (04653000)	Macropolluant, Pesticides, Morphologie, Hydrologie	2027
Le Grée	Médiocre	Canal du marais de Grée ou Rau de Grée ou Pouille à Ancenis	Macropolluant, Pesticides, Hydrologie	2027

- Nom de la(des) Masse(s) d'eau superficielle :
 - Nom de la(des) Masse(s) d'eau souterraine :
- Si souhaité, vous pouvez préciser un niveau de qualité issu des point(s) de référence(s) nationaux connu(s), ou selon d'autres données à préciser (biblio, mesures locales)



2. Votre territoire fait-il l'objet d'application de documents de niveau supérieur :

- Schéma d'Aménagement et de Gestion des Eaux (SAGE) ?
- Directive Territoriale d'Aménagement (DTA ou DTADD) ?
- Schéma de Cohérence Territoriale (SCoT) ?

Oui -
Non
Oui

Préciser lesquelles :

- SAGE estuaire de la Loire (Erdre)
- Scot de l'Anjou Bleu

³ L'information se trouve sur le site <http://www.eaufrance.fr> ou <http://www.lesagencesdeleau.fr/>

Caractéristiques générales du territoire et des zones susceptibles d'être touchées	
1. Pensez-vous que votre territoire sera soumis à une forte urbanisation ?	- Non
Précisez : Les futures zones urbanisables seront développées au sein des enveloppes déjà urbanisées (enclaves laissées naturelles au cœur des zones déjà urbanisées) et dans le prolongement de l'urbanisation actuelle sur les axes des réseaux existants.	
2. Quel est le type principal des réseaux de collecte des eaux usées sur votre territoire ?	Séparatif En partie unitaire à la Cornuaille
3. Disposez-vous d'une carte d'aptitude des sols à l'infiltration ?	Non
4. Existe-t-il des ouvrages de rétention des Eaux Pluviales sur le territoire concerné par le zonage ?	-

⁴ Séparatif : un réseau d'eaux usées strictes, voire parfois complété d'un réseau d'eaux pluviales strictes

Si vous disposez de la compétence relative à la planification et/ou gestion de l'assainissement collectif et non collectif, remplissez le tableau suivant.

Questions relatives aux zones d'assainissement collectif/non collectif des eaux usées

Contexte, caractéristiques du zonage et possibilité d'incidences sur l'environnement et la santé humaine	
1. Y a-t-il des adaptations de grands secteurs (ouverture à l'urbanisation, passage de l'ANC à l'AC ou inversement pour diverses raisons possibles), qui sont à l'origine de la volonté de révision du zonage d'assainissement ?	Non
2. Conformément à l'article L2224-8 du CGCT, avez-vous établi votre schéma descriptif d'assainissement collectif des eaux usées ⁵ ?	Oui
3. Les contrôles des assainissements non collectifs ont-ils été réalisés •Sont-ils en cours et dans quels délais seront-ils réalisés ? •Les non-conformités ont-elles été levées ? •Sont-elles en cours d'être levées ?	Oui (les contrôles e bon fonctionnement réalisés tous les 10 ans par le SPANC)
1. Au sein de votre PLU, imposez-vous, dans le règlement un minimum de surface parcellaire sur les zones d'assainissement non collectif ?	Sans objet :
2. La collectivité compétente (ou les collectivités adhérentes) dispose-t-elle de déclarations de prélèvement (puits ou forage privés) selon l'article L2224-9 du CGCT ? Si oui, sont-ils sur (à proximité d') une zone pressentie comme devant accueillir un zonage ANC ?	Non L'ensemble des habitations existantes se situant dans le périmètre de captage sont raccordées à l'assainissement collectif
3. Est-il prévu d'autres modes de gestion des eaux usées traitées en Assainissement Non Collectif (ANC) que l'infiltration (rejet en milieu hydraulique superficiel ...) ?	Non – justification parcellaire apportée dans les études de filière
Si oui, lesquels : Rejet au milieu (fossé, ruisseau, etc.)	
4. Les stations de traitement des eaux usées (STEU) actuelle sont-elles en surcharge ⁶ ? •Par temps sec ? •Par temps de pluie ? oui, dû à la présence de réseaux unitaires notamment à la	- Un diagnostic est en cours et un programme de travaux sera proposé

⁵ Selon le décret n° 2012-97 du 27 janvier 2012 relatif à la définition d'un descriptif détaillé des réseaux des services publics de l'eau et de l'assainissement et d'un plan d'actions pour la réduction des pertes d'eau du réseau de distribution d'eau potable

⁶ référence réglementaire pour estimer la surcharge : les valeurs limites de l'arrêté du 22 juin 2007, et (parce qu'il peut être plus restrictif) les valeurs limites définies dans l'arrêté préfectoral propre à la station d'épuration (ou au système d'assainissement)

Caractéristiques générales du territoire et des zones susceptibles d'être touchées	
1. Avez-vous des procédures d'urgence en cas de rupture accidentelle d'un des éléments de votre système d'assainissement (coupure électrique, pompe, STEU)?	Sans objet actuellement-
Lesquelles : 4 postes à la Cornuaille, 6 postes à Le Louroux Béconnais, 2 postes privés à Villemoisin L'étude du fonctionnement des postes et les éventuels travaux à réaliser est réalisée dans le cadre du diagnostic en cours	
2. Avez-vous l'intention de rechercher une réduction de vos futures consommations énergétiques sur les équipements de votre système d'assainissement (postes,...) <ul style="list-style-type: none"> • Par une cohérence topographique entre les zones collectées ? • Autres 	Non

Si vous disposez de la compétence relative la planification et/ou gestion des eaux pluviales, remplissez le tableau suivant.

Questions relatives aux zones où des mesures doivent être prises pour limiter l'imperméabilisation des sols et pour assurer la maîtrise du débit et de l'écoulement des eaux pluviales et de ruissellement.

Contexte, caractéristiques du zonage et possibilité d'incidences sur l'environnement et la santé humaine	
1. Existe-t-il des risques ou enjeux liés à : <ul style="list-style-type: none"> • des problèmes d'écoulement des eaux pluviales ? • de ruissellement ? • de maîtrise de débit ? • d'imperméabilisation des sols ? 	
Lesquels :	
1. Des mesures de gestion des eaux pluviales existent-elles déjà sur le territoire du zonage prévu ?	
Lesquelles : Quelles ont été les raisons de leur mise en place ?	
2. Avez-vous identifié des secteurs de votre territoire et des territoires limitrophes concernés par des risques liés aux eaux pluviales ?	
3. Avez-vous identifié des secteurs de votre territoire où sont présents des enjeux de gestion pour les eaux pluviales (maîtrise de l'imperméabilisation, topographie, capacité des réseaux existants, limitation du ruissellement,)?	
4. Des mesures permettant de gérer ces risques existent-elles ?	
Si oui, lesquelles ?	
5. Disposez-vous d'un système de gestion des eaux pluviales (bassin, surverse, télégestion) ?	
6. Votre système d'assainissement eaux pluviales est-il déclaré ou autorisé conformément à la rubrique 2.1.5.0. de la nomenclature loi sur l'eau ⁷ ?	
1. Avez-vous rencontré des problématiques de capacité de votre réseau d'eaux pluviales	

⁷ 2.1.5.0. Rejet d'eaux pluviales dans les eaux douces superficielles ou sur le sol ou dans le sous-sol, la surface totale du projet, augmentée de la surface correspondant à la partie du bassin naturel dont les écoulements sont interceptés par le projet, étant : 1° Supérieure ou égale à 20 ha (A) ; 2° Supérieure à 1 ha mais inférieure à 20 ha (D).

Contexte, caractéristiques du zonage et possibilité d'incidences sur l'environnement et la santé humaine	
par temps de pluie ? •Selon quelle fréquence ? •Dues à une mise en charge par un cours d'eau ?	
1. Votre commune a-t-elle fait l'objet d'une décision de catastrophe naturelle liée aux inondations ?	
2. Avez-vous subi des •coulées de boues ? •glissements de terrain dus à un phénomène pluvieux ? •Autres :	
1. Votre territoire fait-il parti : •d'un SAGE en déficit eau ? •d'une Zone de Répartition des Eaux ?	

Si vous disposez de la compétence relative la planification et/ou gestion des eaux pluviales, remplissez le tableau suivant.

Questions relatives aux zones où il est nécessaire de prévoir des installations pour assurer la collecte, le stockage éventuel et, en tant que de besoin, le traitement des eaux pluviales et de ruissellement lorsque la pollution qu'elles apportent au milieu aquatique risque de nuire gravement à l'efficacité des dispositifs d'assainissement.

Contexte, caractéristiques du zonage et possibilité d'incidences sur l'environnement et la santé humaine	
1. Votre commune dispose-t-elle de réseaux de collecte des eaux pluviales ?	
2. L'éventuel Schéma Directeur d'Assainissement (ou une démarche autre) aborde-t-il les questions de pollution des eaux pluviale(s) ? Des prescriptions ont-elles été proposées ? Si oui, lesquelles ? Prescriptions à suivre concernant l'aménagement les futures zones de stockage (traitement qualitatif)	
3. La réalisation d'ouvrages est-elle prévue ? Si oui lesquels et pour quel objectif ? Gestion à la parcelle et ouvrage de stockage dans le but de limiter les débits engendrés par l'imperméabilisation	
1. Les équipements prévus consommeront-ils une surface naturelle propre ? Sont-ils intégrés sous voirie, parking, bâti ?	

Au regard du questionnaire, estimez-vous qu'il soit nécessaire que vos zonages définis au L2224-10 CGCT fassent l'objet d'une évaluation environnementale ou qu'ils devront en être dispensés ?

Le PLU favorise les zones à urbaniser situées au cœur des enveloppes urbaines (enclaves, délaissés, requalification (notamment d'anciens sites d'activités, densification...). Sur le secteur aggloméré, les secteurs ouverts à l'urbanisation, s'inscrivent dans des espaces en enclave ou dans le prolongement de l'urbanisation actuelle. Aucune extension de réseau n'est envisagée sur le domaine public. Les périmètres des anciens zonages de 219,7 ha est réduit à 211,9 ha dans la nouvelle proposition de zonage.

Le périmètre de zonage proposé, englobe les zones actuellement raccordées. Ce nouveau périmètre s'ajuste aux habitations raccordées en collectif actuellement. Sur les hameaux l'assainissement non collectif est maintenu.

Concernant l'assainissement collectif, les augmentations d'effluents à traiter, liées aux futurs raccordements, pourront être gérées par les stations d'épuration.

	Nombre de logements	Nombre d'habitants	Eq-hab	Surface de ZA	Eq-hab	Total Eq-hab
La Cornuaille	40	96	96	/	/	96
Le Louroux-Béconnais	305	915	752	4	20	772
Villemoisin	40	96	96	/	/	96

	Station d'épuration	Charge organique actuelle (En pointe)		Charge organique maximale attendue par les nouveaux raccordements		Charge organique future	
		Eq-hab	% de la capacité de traitement	Eq-hab	% de la capacité de traitement	Eq-hab	% de la capacité de traitement
La Cornuaille		500	40%	96	19%	496	99 %
Le Louroux-Béconnais		3000	67%	772	25%	2 772	92 %
Villemoisin		350	57%	96	27%	296	84%

Le diagnostic en cours, à l'échelle de la communauté de communes, aboutira à un schéma directeur et un programme de travaux assurant la compatibilité hydraulique des différents ouvrages. Au terme du PLU, une réflexion sur le devenir des stations devra être engagée.

Concernant l'assainissement non collectif, La communauté de communes des Vallées du haut Anjou, assure la compétence assainissement non collectif pour la commune de Val d'Erdre Auxence. Les missions de contrôles sont assurées par la SAUR dans le cadre d'un contrat de prestation de service : contrôle des installations neuves ou réhabilitées (conception réalisation), contrôle de bon fonctionnement, contrôle en cas de vente.

Le parc est ainsi en constante amélioration.

Le zonage d'assainissement sera présenté en enquête publique conjointement au PLU.

Compte tenu de nos engagements dans notre programme de travaux pour améliorer le fonctionnement de notre système d'assainissement, et dans la mise en place d'équipements de suivi, nous estimons que la réalisation d'une étude d'évaluation environnementale n'est pas justifiée.

A Le Lin d'Angers le 27/09/2020

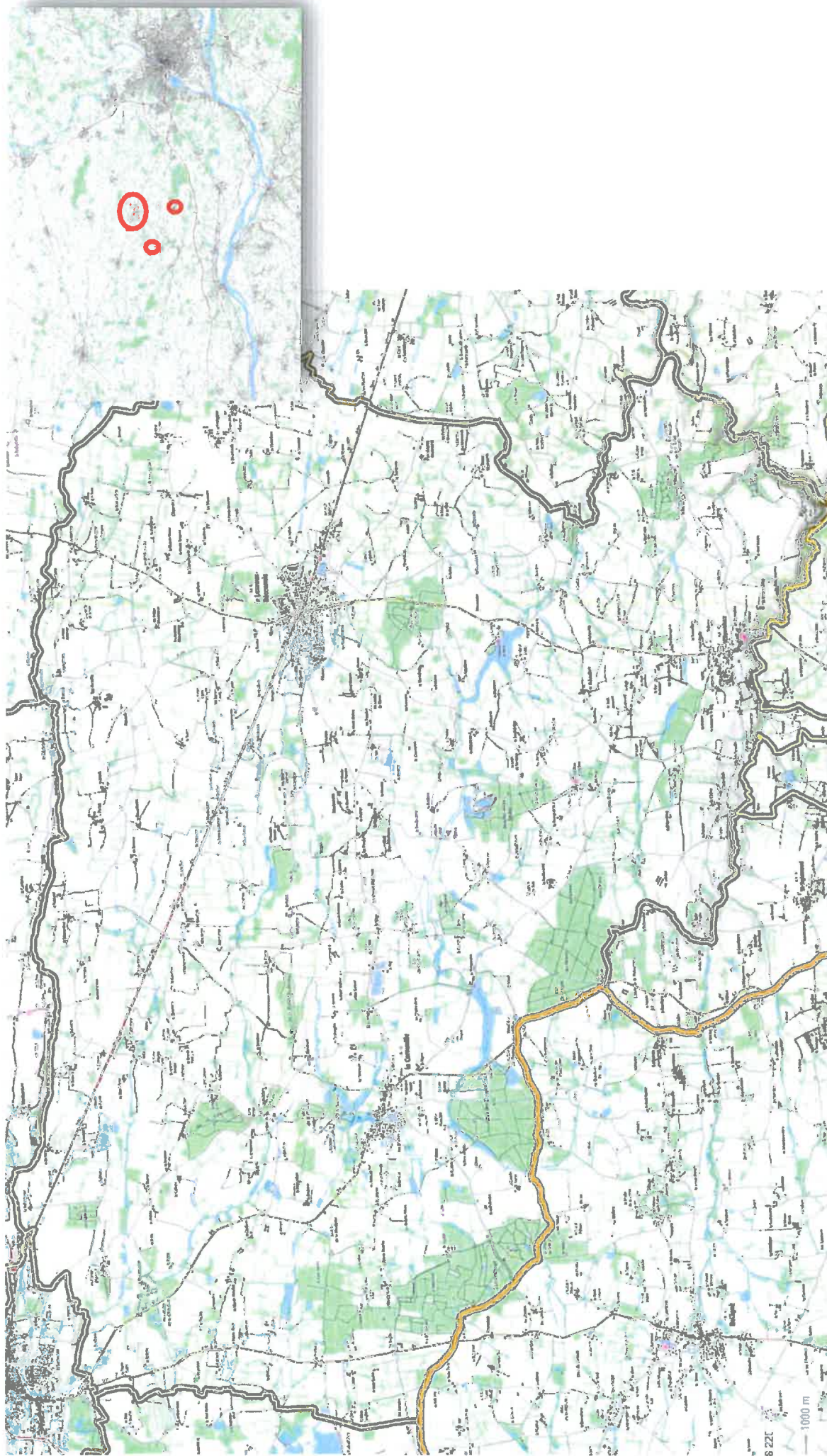


Annexes

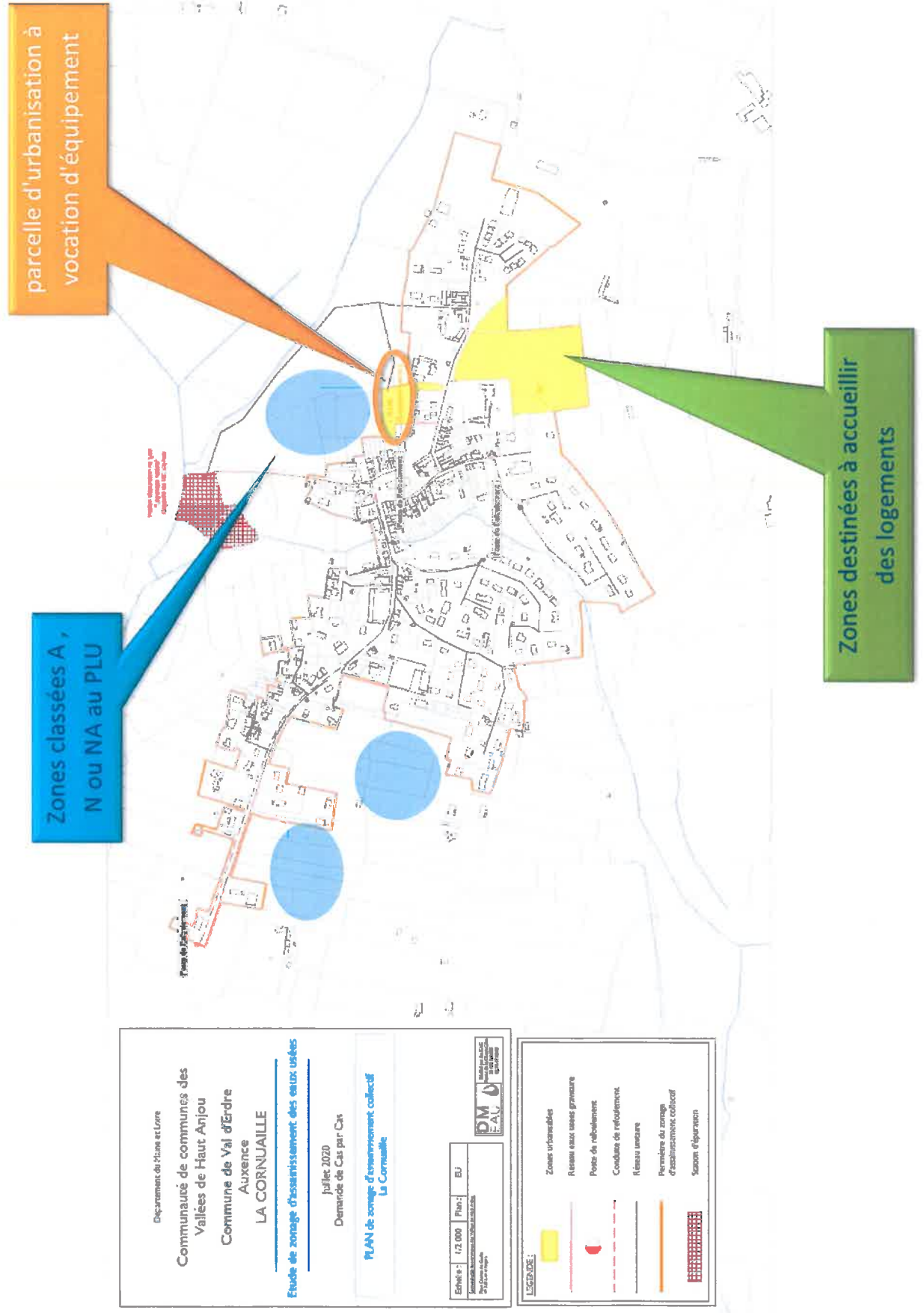
Annexe 1 : Localisation de la commune

Annexe 2 : Zonage de la carte communale —en cours

**Annexe 3 : Proposition de zonage d'assainissement des
eaux usées (en cours)**



Proposition de zonage 2019



Communes de communes des
Vallées de Haut Anjou
Communauté de Val d'Aure
AUXERRE
LE LOUPOUX BECONNAIE

Plan de zonage d'urbanisme des agglomérations

Version 2024
Cadastré de l'Etat par l'Etat

Plan de zonage d'urbanisme des agglomérations

PM 0 100m

Zones destinées à accueillir
de l'artisanat

Zones destinées à accueillir
des logements

LEGende

Zone d'urbanisme
Bourg à l'urbanisme
Zone de non urbanisme
Zone de non urbanisme
Zone de non urbanisme
Zone de non urbanisme
Zone de non urbanisme

Zones classées A,
N ou NA au projet
de PLU

parcelles d'urbanisation à
vocation d'équipement

Département de Mayenne et Lorraine

Communauté de communes des
Vallées de Haut Anjou

Commune de Vail d'Erdre

Auxence

VILLEMOISAN

Etude de zonage d'assainissement des eaux usées

juillet 2020

Demande de CAS par CAS

PLAN de zonage d'assainissement collectif
Villémoussan

Echelle : 1:1500 Plan : EU

Commune de Villémoussan
Rue de la République
51100 VAIL D'ERDRE



LEGENDE :

- Zones urbanisables
- Relevé aux usages gravitaires
- Pente de refoulement
- Conduite de refoulement
- Relevé aux usages
- Périmètre du zonage d'assainissement collectif
- Station d'épuration

