

Annexes n°3 et 4 : Présentation du projet

Dans le cadre du développement de son activité de production de fraises et framboises, la SCEA La Fraiserie souhaite créer trois blocs de serres chapelles sur son site d'exploitation route Clémence Lefeuve à St Julien de Concelles sur une surface de **12 886 m²**.

1.1 - Le maître d'ouvrage

Maitre d'ouvrage
SCEA LA FRAISERAIE Chargé du dossier : M. Alain TETEDOIE ZI Les Terres Jarries 44210 Pornic Tel : 02 40 82 08 21 / 06 11 02 88 23 Email : alain.tetedoie@lafraiserie.com

1.2 - Autres Intervenants du projet

Cabinet d'architecture
Cabinet d'architecte Atelier 14 Mme FLEURANCE Laurence 1 bis, rue St Jacques 44190 Clisson Tel : 09 83 52 42-49

Le Bureau d'études eau et environnement
Cabinet FLI-CADEGEAU 53 A Bd de 8 Mai 1945 - Saint Macaire en Mauges 49450 SEVREMOINE Tel : 02 41 49 07 74

Service départemental de police de l'eau
Direction Départementale du Territoire et de la Mer D.D.T (service eau environnement risque) 10, bd Gaston Serpette – BP 53606 44036 Nantes cedex 01 Tél : 02 40 67 26 26

1.3 - Localisation du site d'étude

Nom du Projet : Serres chapelles plastique route Clémence Lefevre (Charrère) – Saint Julien de Concelles

Code Postal et commune : 44450 Divatte sur Loire.

Le projet est localisé à 1,6 km au nord-ouest du centre-ville de Saint Julien de Concelles, au lieu-dit « Charrère, route Clémence Lefevre ». Il est situé en contexte agricole maraîcher.

La situation géodésique est la suivante :

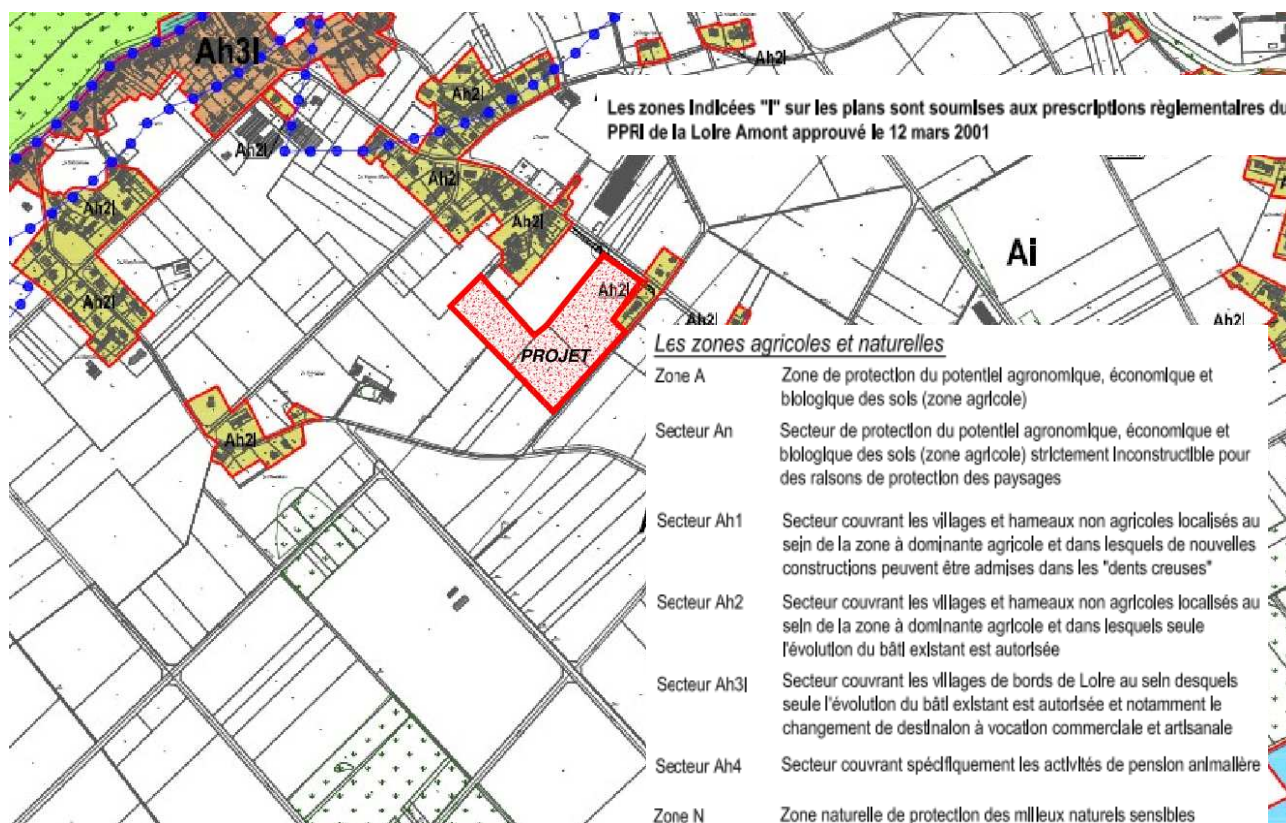
Système géodésique	W (m)	N (m)
Lambert 93	367 317	6694 125

1.4 - Situation cadastrale

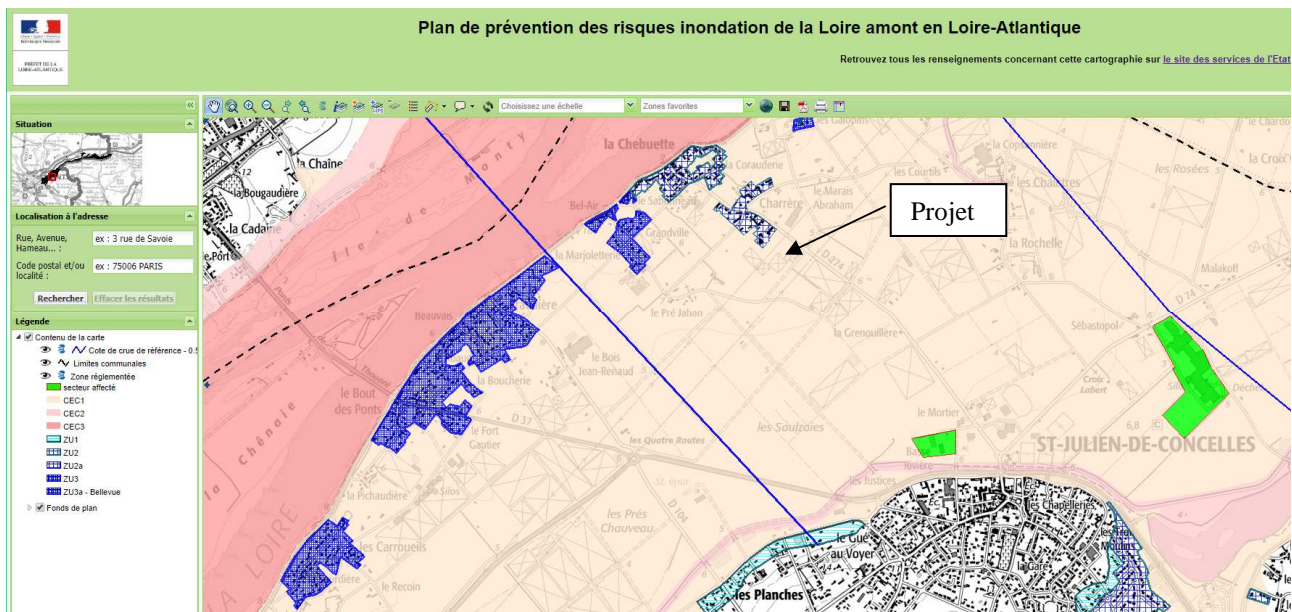
La situation cadastrale est précisée dans le tableau ci-dessous :

Aire d'étude cadastrale	Numéros des parcelles cadastrales concernées	Surface
Clémence Lefevre	N°51-123-146 de la section ZO	29 517 m ²

L'opération se situe dans la zone A du Plan Local d'Urbanisme approuvé le 18/02/2014. Il s'agit de zones agricoles, à protéger en raison du potentiel agronomique, biologique ou économique des terres (art R123-7 du code de l'urbanisme).



Le secteur étudié est localisé au sein du PPRI Loire amont. Le périmètre dans lequel est situé le projet de serres correspond à la zone CEC 1 : « aléa fort dans des sites à enjeux ou aléas moyen ou faible quels que soient les enjeux »



Source : DREAL

2.3 - Présentation du zonage

Les PIG mis en œuvre ont été discutés en accord avec les différentes collectivités concernées. Le PPR n'est pas une remise en question des discussions préalablement établies, mais un moyen d'affiner, d'homogénéiser la réglementation, de clarifier les points sujets à interprétation ou non développés dans le PIG.

2.3.1- Champs d'expansion des crues

Les objectifs principaux de cette zone sont :

- la préservation de l'écoulement dans les zones en prise directe avec la Loire ;
- la limitation de la vulnérabilité dans les zones endiguées.

Cette zone est déclinée en 3 secteurs issus de la cartographie des aléas (Atlas des zones inondables) et de l'analyse des enjeux. Ces secteurs reprennent la typologie du PIG. On trouve donc :

CEC1

Correspond aux secteurs d'aléa faible et moyen sans enjeux économiques et aux secteurs d'aléa fort avec enjeux. L'objectif est ici de permettre la pérennité des activités agricoles et maraîchères. Il est important que ces zones continuent à être exploitées. La transformation progressive en fiches constituerait un obstacle supplémentaire aux écoulements en bords de Loire, ou entraverait la propagation de l'inondation si celle-ci survenait dans les vals. Les hauteurs de submersion des zones amont pouvant alors être accrues.

CEC2

Correspond aux secteurs d'aléa fort sans enjeux économiques. Il s'agit ici de maintenir l'état actuel des secteurs concernés, en interdisant toutes constructions nouvelles, y compris l'agrandissement d'exploitations ou la construction de nouveaux sièges. Ces secteurs sont soit des zones agricoles, soit des zones naturelles très riches (Marais de Grée, Marais de Méron, prairies de la boire Torse), soit enfin, dans le val de la Divatte des zones topographiquement basses et sensibles à des inondations par remontée de nappe et/ou de stockage en cas d'inondation du val.

CEC3

Correspond aux secteurs d'aléa très fort. Il s'agit ici d'interdire toute opération qui pourrait diminuer les conditions d'écoulement (création d'obstacles, d'encombres). Ces secteurs concernent le lit mineur ou endigué de la Loire. Les mesures y sont restrictives.

Les dispositions prises dans les 3 zones visent également à protéger le milieu naturel d'éventuelles pollutions (entraînement de cuves, stocks de produits, etc...), l'effet ne se limitant pas seulement au périmètre du PPR (le val de la Divatte en contact direct avec le marais de Goulaine, a un impact sur les aquifères superficiels du sud du département).

2.3.2 - Les zones urbanisées

Ces zones sont déjà urbanisées et leur densification maîtrisée ou leur développement limité ne sont pas considérés comme de nouvelles contraintes aux écoulements.

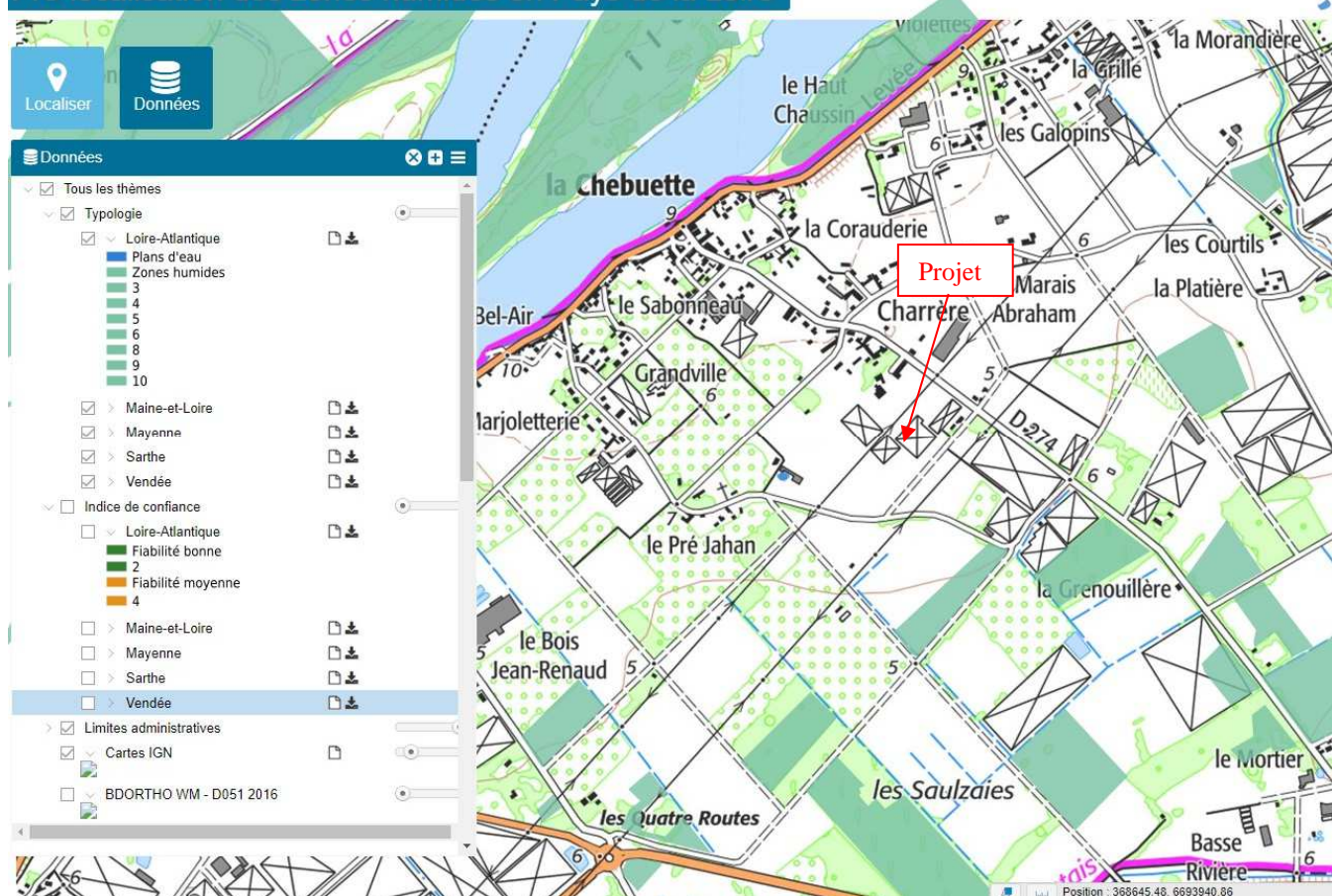
Dans ces zones les priorités sont :

- la limitation de la densité des populations dans un souci d'évacuation des personnes ;

L'extrait du règlement du PPRI Loire-amont datant du 12/03/2001 ci-contre stipule que les activités de maraîchage doivent se poursuivre malgré son classement en zone d'aléa fort avec enjeux. Les constructions d'infrastructures agricoles n'y sont pas interdites.

1.5 – Prélocalisation des Zones Humides

Pré-localisation des zones humides en Pays de la Loire



Source : DREAL

Aucune zone humide n'est mise en évidence sur le site du projet, dans le document de prélocalisation des zones humides.

1.6 – Description du projet

La SCEA La Fraiseriaie envisage la création de trois blocs de serres chapelles plastique (GAP) sur la commune de Saint Julien de Concelles (Divatte sur Loire).



Au total 23 chapelles, réparties sur 3 blocs distincts, seront créées couvrant ainsi une superficie de **12 886 m²**.

1.7 - Infrastructures et voiries

a) Géomorphologie

Le projet de multichapelles est implanté dans une zone aux caractéristiques géomorphologiques homogènes. On observe des pentes globalement très faibles, inférieures à 0,5 % orientées vers le nord sur sa partie ouest et nord ; et vers l'est sur sa partie est.

A l'avenir la situation géomorphologique de la parcelle ne devrait pas évoluer.

b) Les voiries et les espaces verts

L'accès à la parcelle se fait par la route départementale n°274 (route Clémence Lefevre) qui longe la limite Est du site d'exploitation, puis par un chemin communal qui permet l'accès au site via son entrée sud.

Les zones d'espaces verts correspondent aux fossés, bandes enherbées, chemin de terre, de l'ilot étudié.

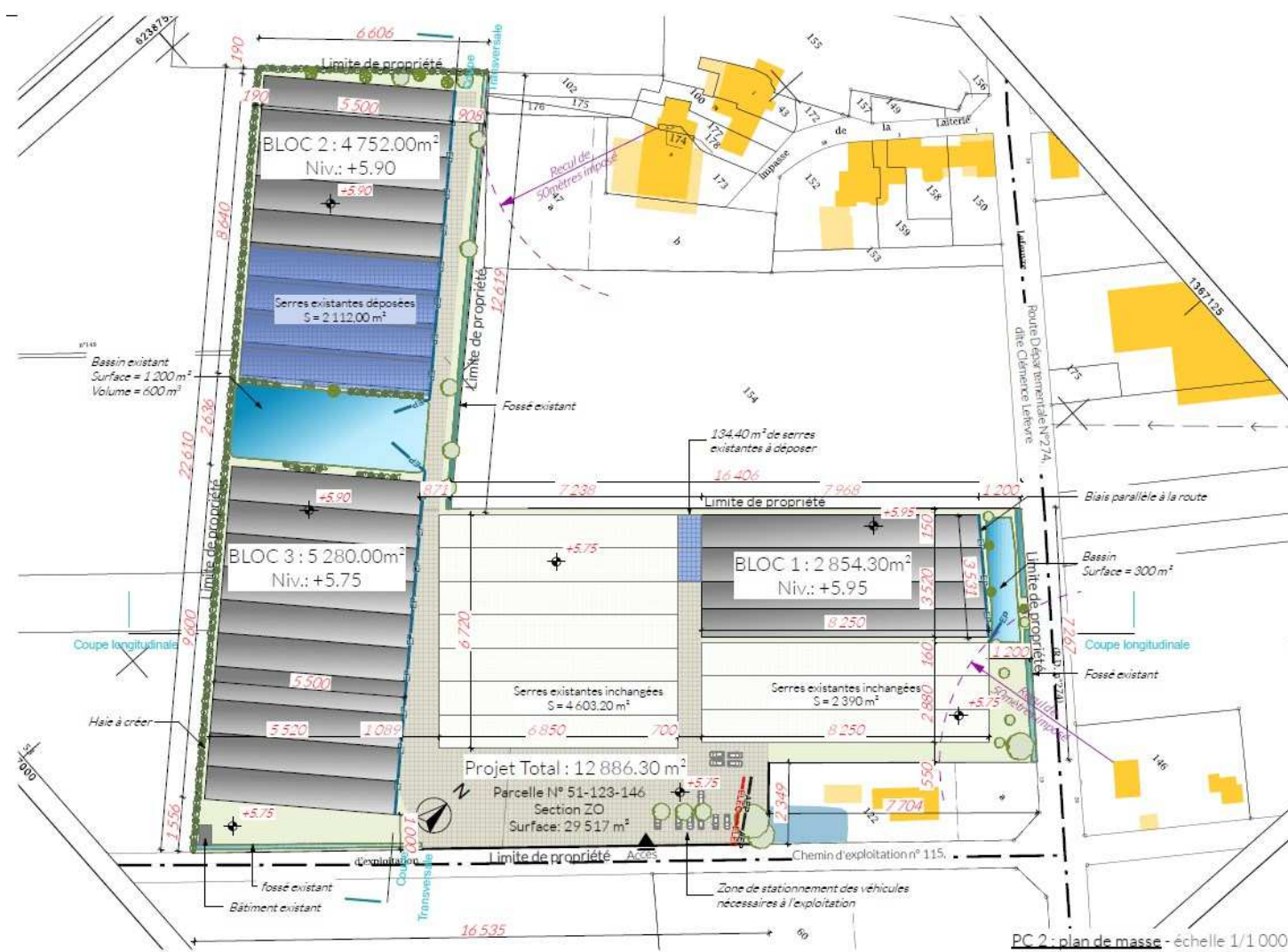
c) Evacuation des eaux pluviales

La collecte des eaux de ruissellement des serres chapelles se fait par l'intermédiaire de réseaux des eaux pluviales. Ils seront dirigés vers deux bassins de régulation situés sur la partie ouest du site entre les futurs blocs 2 et 3 et sur la limite est en pignon du futur bloc 1 (*cf 1.8 Plan du projet*).

Les eaux des bassin s'écoulent ensuite vers deux fossés distincts, situés respectivement sur la limite ouest et est du site:

N° de l'exutoire EP	Localisation par rapport à l'opération	Coordonnées géodésiques (Lambert 93)	Type de collecteur récepteur	Profondeur du collecteur (mètres)	Propriétaire du collecteur
EX/EP 1	Limite ouest de l'aire d'étude	E : 367 232 N : 6694 122	Fossé maraîcher	Environ 1,50 m	Privé
EX/EP	Limite est de l'aire d'étude	E : 367 384 N : 6694 270	Fossé départemental	Environ 1,20 m	Département

1.8 – Plan du projet



1.9 – Contexte environnemental

Les serres seront implantées sur le site d'exploitation de la SCEA La Fraiserie actuellement occupé par des serres chapelles et des serres tunnels (ces dernières seront déposées et remplacées par des chapelles plastiques).

La parcelle est bordée par des parcelles maraîchères.

La zone d'habitation la plus proche est située sur l'angle sud-est du site d'exploitation (propriété mitoyenne parcelle 122-ZO).

Le site Natura 2000 le plus proche est localisé à environ 800 m au nord-ouest du site.

Il correspond à la Vallée de la Loire de Nantes aux Ponts de Cé et ses annexes (ZPS n° FR 5212002 et ZSC n° FR5200622).

Enjeux naturels et paysagers en Pays de la Loire



Source : DREAL

Le site d'implantation des serres ne présente pas de sensibilité écologique particulière. Il n'abrite pas d'espèces faunistiques ou floristiques remarquables.

Le projet de serres sera édifié dans le contexte paysager du site avec des serres et une exploitation existante.

P1 : Photo de l'entrée du site via l'angle sud-ouest



P2 : Photo du site via la limite Est (route Clémence Lefevre) : aire d'implantation du bloc 1



P3 : Photo de la limite sud-est du site (habitation voisine parcelle ZO 122)



P4 : Photo du fossé bordant la limite ouest (façade ouest des serres existantes : futur bloc 2)



P5 : Photo du bassin existant, aire ouest entre les blocs de serres existant (futurs blocs2 et 3)



P6 : Photo du site via le chemin d'accès nord (parcelle 154 ZO)



P7 : Photo des habitations voisines au nord du site

