

## 1. Reconnaissance tracé interconnexion avec le réservoir de l'usine de St Jean sur Mayenne – Reportage photographique Décembre 2019





**Interconnexion avec St Jean sur Mayenne**  
**Reconnaissance du tracé réalisée du sud vers le nord**



Au départ de la maison de l'écluse de Belle Poule  
(en travaux)



Arrivée de la conduite depuis la nouvelle usine



PK30



Buse d'eau pluviales (Ø300 ou Ø400)



Présence de chênes sur l'accotement droit



Passage à côté d'une zone de rétention d'eau  
(bassin ?)



à environ 60 m en amont du pont de l'A84

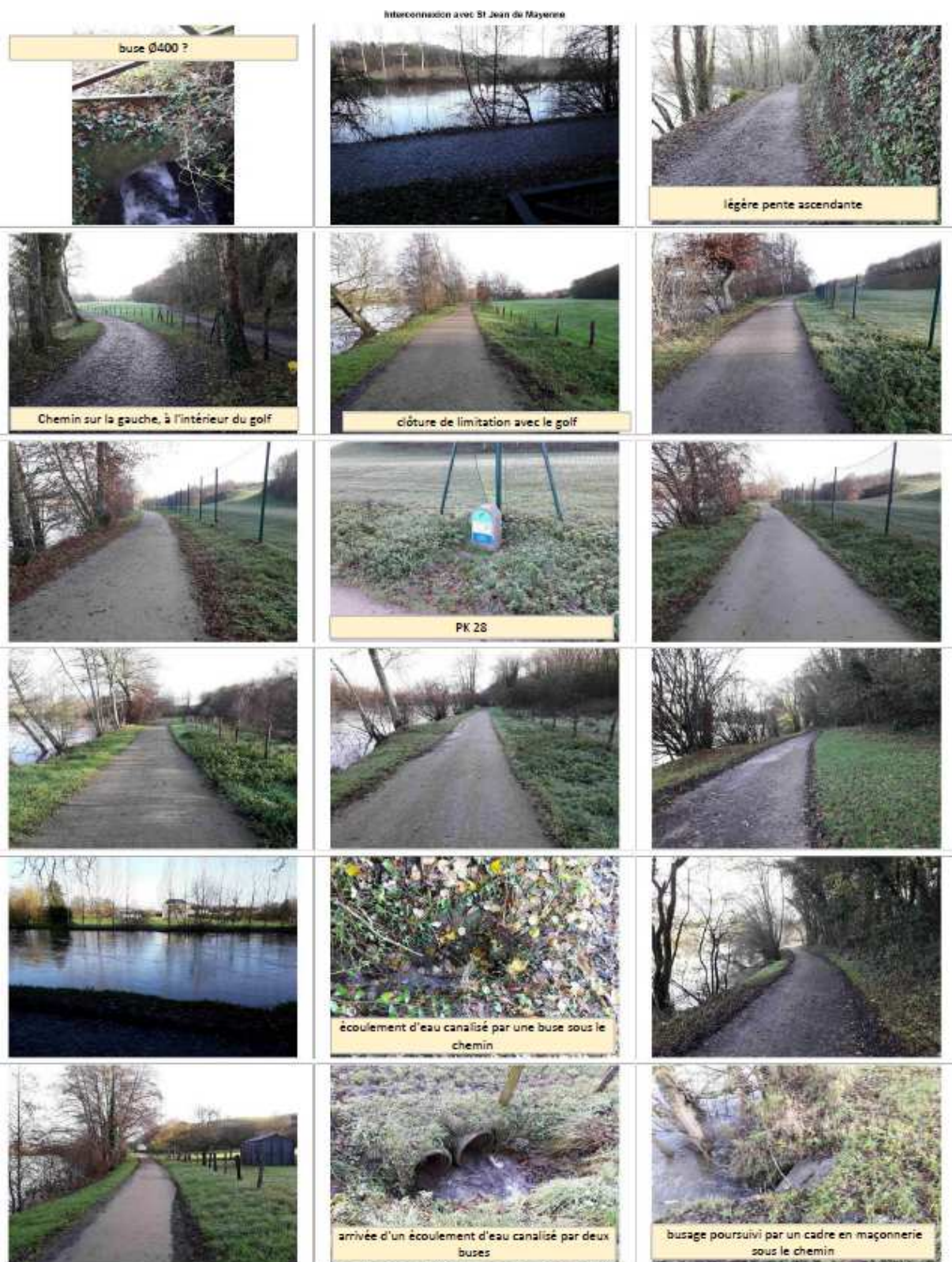


Pile du pont de l'A84















Interconnexion avec St Jean de Mayenne



Utilisation de l'emprise de la RD250



petit chemin d'accès au chemin de halage depuis la



Parking sur la droite



vue sur le pont



PK26



Présence d'une zone humide sur la droite, canalisée sous le chemin (ouvrage non visible, noyé)



arrivée face à l'usine,  
traversée de la Mayenne par forage





## 2. Reconnaissance du tracé de la nouvelle conduite d'eau traitée jusqu'à la Mayenne – Juin 2019

Au départ de l'usine, la conduite sera posée sous le chemin de la Biochère, de préférence sous accotement, jusqu'à l'intersection avec la RD56.

Après franchissement du giratoire, au nord-ouest du giratoire, le tracé se poursuit le long de la RD561 (route de Niaflès), sous l'accotement sud sous le fossé (ce qui évitera par la suite une traversée de RD) jusqu'au carrefour avec la voie communale dite du chemin de la Louvrie, au niveau du pylône électrique.



Ensuite le tracé suit ce chemin vraisemblablement sous l'accotement est qui est très large jusqu'au carrefour suivant, le tracé se poursuit le long de cette voie longeant le complexe sportif jusqu'au carrefour avec la voie des Bordagers.



Au niveau du carrefour, le tracé bifurque à l'intérieur d'une parcelle agricole, exploitée, appartenant à la mairie de Changé, en suivant un itinéraire sensiblement rectiligne sur environ 330 ml jusqu'au boulevard de la République au niveau de l'ouvrage de type pont-cadre assurant le franchissement de cette voie.



La conduite sera posée ensuite en longeant l'axe du Bd de la République entre les deux alignements d'arbres, jusqu'au giratoire faisant l'intersection avec le boulevard des Landes.



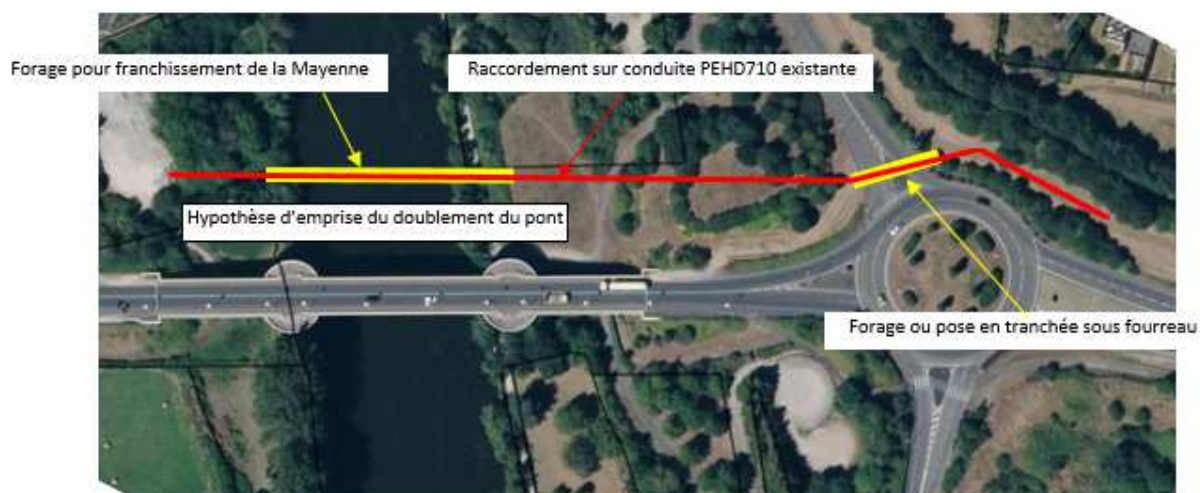
La voie d'accès au giratoire devra être franchie. Même si le franchissement en tranchée soit possible, à ce stade d'avancement de l'étude, il est considéré que, au vu de l'état de la chaussée et du trafic important, le franchissement de cette voie s'effectuera par un forage horizontal.



De l'autre côté de la voie, le tracé débouche sur une parcelle vierge, liée au giratoire. La conduite sera posée en direction de la Mayenne, où elle croquera la conduite de refoulement d'eau brute.

L'implantation proposée tient compte d'un projet de doublement du pont de Pritz, (information communiquée par le Conseil Départemental) au nord du pont actuel. Le Conseil départemental envisage également la réalisation d'une nouvelle voie à l'ouest du giratoire, passant sous le pont, qui permettra de shunter complètement le giratoire.

La Mayenne sera franchie par forage horizontal, à proximité du raccordement avec la conduite de refoulement d'eau brute. La pose en tranchée sera interrompue avant la haie d'arbres. Le linéaire de forage est d'environ 80 m.





### 3. Reconnaissance du tracé de la conduite eau traitée vers les réservoirs de tête - Février 2020

A partir du parking situé au bord de la Mayenne, après le franchissement par forage, il est proposé de poser la conduite en longeant l'escalier qui vient d'être aménagé à proximité du bassin de rétention, en restant en bas du remblai.



La RD104 sera franchie à l'extérieur du giratoire (tranchée ouverte) de telle manière que le tracé rejoigne ensuite le chemin piéton dans un 1er temps puis la piste cyclable.

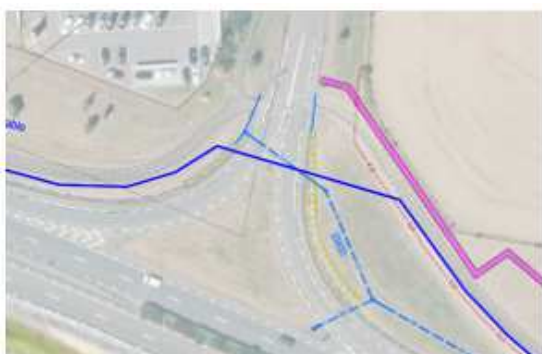






Pose de la conduite entre piste cyclable et fossé, en longeant un réseau HTA

A l'arrivée sur la rue de la Fuaye, le tracé bifurque pour que le franchissement de la voie s'effectue sur les deux voies parallèles.



Après franchissement de cette voie, le tracé se poursuit encore le long de la piste cyclable jusqu'à proximité du giratoire.

Compte-tenu du trafic au niveau de ce giratoire, il est prévu que le franchissement se fasse par forage horizontal.



Le giratoire suivant sera franchi par l'extérieur de la piste cyclable, sous espaces verts.



Pose de la conduite entre piste cyclable et fossé, en longeant un réseau HTA



Pont SNCF, caniveaux techniques



Pose à l'extérieur du giratoire sous espaces verts

Une fois le giratoire franchi, le tracé bifurque de la piste cyclable pour emprunter un chemin piéton aboutissant à la voie ferrée. L'objectif est de franchir celle-ci en forage horizontal.



Emplacement de la fosse





Emplacement de la fosse



Remontée en baïonnette

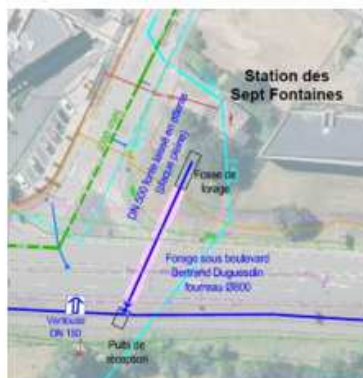
De l'autre côté de la voie, le talus est pentu, la pose s'effectuera par l'intermédiaire d'une baïonnette.



Le tracé ne peut se poursuivre ensuite le long de la piste cyclable, car celle-ci est trop encombrée. Le tracé se prolonge donc sous espaces verts jusqu'au giratoire suivant qui est contourné pour éviter la présence d'un réseau pluvial.



Au droit de la station des 7 Fontaines, une antenne est à poser pour le raccordement futur d'une station de pompage, avec une traversée du boulevard Duguesclin. Au stade de l'avant-projet, il est prévu une traversée de cette voie par un forage horizontal.



Au niveau du carrefour du boulevard Duguesclin/ avec la rue de Bretagne, le tracé bifurque dans cette rue pour aboutir sur le réservoir de Bas Bretagne. La conduite sera posée sous voirie. Un piquage sera prévu dans le prolongement du boulevard Duguesclin pour le raccordement du réservoir des Hauts Rochers.





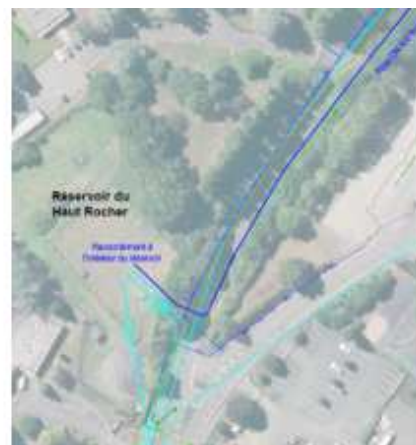
Pour l'alimentation du réservoir des Hauts Rochers, un tronçon de conduite devra être posé dans le boulevard du 8 mai 1945. La traversée de la rue Bretagne est prévue au droit du garage Renault, puis la conduite devra être posée sous voirie, sous la voie extérieure, faute d'encombrement disponible.



Après franchissement du carrefour à feux, le tracé se prolonge sous le trottoir jusqu'à la rue du Haut Rocher. Le carrefour sera coupé, la conduite sera posée dans les espaces verts.



Dans la rue du Haut Rocher, la conduite sera posée sous voirie, du côté non encombré par les réseaux (eau potable, gaz). Une traversée de route est alors prévue au droit du site du réservoir.





#### 4. Vue de la parcelle d'implantation de la nouvelle usine - Juin 2019

Vue en contreplongée vers le Nord ; les points rouges sont des arbres plantés récemment



Vue en contre-bas le long du sentier à mi- pente ; les arbres récemment plantés



Vue plein cadre ; les arbres récemment plantés face à la colline boisée du lieu-dit Le Defay



**5. Vues des parcelles en contrebas de la parcelle d'implantation de l'usine  
(Juin 2019)**





**6. Vues de la zone humide aménagée du plan d'eau du port (parc de  
Changé) – Juin 2019**

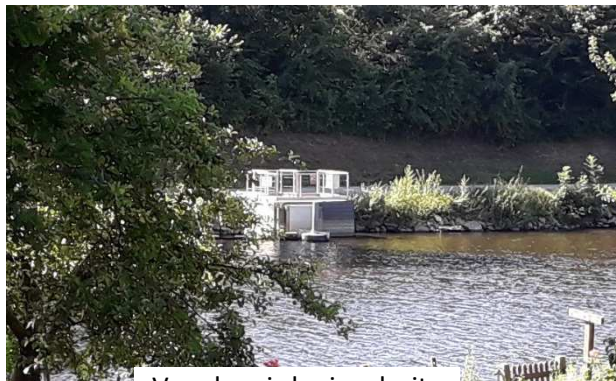


## 7. Vue de la prise d'eau de Changé

Juin 2019



Vue depuis la rive gauche



Vue depuis la rive droite

Novembre 2019

