

Maître d'ouvrage:

**GAEC Emeraude**

*Siège d'exploitation : Le PENAUD*

*85 000 LA ROCHE SUR YON*

## Pré études technique et réglementaire

# PROJET D'AGRANDISSEMENT DE PLAN D'EAU



## Table des matières

1.	Identification de l'exploitation :	3
2.	Objet du dossier :	3
2.1	Projet :	3
2.2	Motivations :	5
2.3	Situation géographique.....	5
2.4	Contexte réglementaire.....	7
2.5	Caractéristiques du site envisagé pour le projet :	8
2.6	Approche économique .....	8
2.7	Urbanisme .....	9
3.	Contexte environnemental :	11
3.1	Contexte et calcul de la ressource en eau :	11
3.1.1	Modalité de remplissage de la réserve et d'utilisation .....	12
3.1.2	Situation géologique et morphologique.....	13
3.2	Les secteurs d'intérêt particulier.....	14
3.2.1	Les ZNIEFFs .....	14
3.2.2	Natura 2000.....	15
3.2.3	Schéma de cohérence Ecologique des Pays de la Loire.....	16
3.3	Les zones humides .....	17
3.4	Servitude.....	17
4.	Sécurité .....	18

## 1. Identification de l'exploitation :

### **GAEC EMERAUDE**

Siège social d'exploitation : Le Penaud  
85000 LA ROCHE SUR YON

Exploitation polyculture élevage.

-Vaches allaitantes  
-Porcs label

Rotation de cultures :  
Blé, maïs fourrage, colza, prairies.

2.5 UTH

## 2. Objet du dossier :

### 2.1 Projet :

Le projet consiste à agrandir un étang existant pour stockage d'eau hivernal à des fins d'irrigation agricole.

Le projet sera centré vis-à-vis du parcellaire irrigable et proche du siège d'exploitation.  
Actuellement, l'exploitant n'est pas irrigant.

L'agrandissement de l'étang permettra le stockage de 70 000 m<sup>3</sup>

Projet :



Le projet tiendra compte des haies en place et des zones humides alentours afin de les préserver.

## 2.2 Motivations :

Le volume total à mobiliser est estimé à partir du besoin moyen enregistré pour des cultures irriguées dans le département et de la surface exploitée, soit pour le projet, un volume avoisinant 70 000 m<sup>3</sup>

L'apport d'eau aux stades sensibles des cultures fourragères permettra d'assurer un rendement minimum et de garantir la pérennité de l'atelier bovin allaitant sur l'exploitation. En effet les évolutions climatiques avec des périodes de sécheresse de plus en plus fréquentes compromettent la production de fourrage de l'exploitation.

L'accès à l'eau permettra ainsi le développement de cultures spécialisées, telles que la production de semences et de légume de plein champ.

L'objectif étant l'installation de Mme RABREAU en tant que jeune agriculteur.

## 2.3 Situation géographique

Le territoire municipal de La Roche-sur-Yon s'étend sur 8 779 hectares. L'altitude moyenne de la commune est de 68 mètres, avec des niveaux fluctuant entre 32 et 94 mètres

La Roche-sur-Yon se situe au cœur du bocage vendéen, dans la vallée de l'Yon, affluent du Lay.

Administration	
<b>Pays</b>	 France
<b>Région</b>	Pays de la Loire
<b>Département</b>	Vendée (préfecture)
<b>Arrondissement</b>	La Roche-sur-Yon (chef-lieu)
<b>Canton</b>	Bureau centralisateur de deux cantons : 1 et 2
<b>Intercommunalité</b>	La Roche-sur-Yon-Agglomération (siège)
<b>Maire</b>	Luc Bouard
<b>Mandat</b>	2014-2020
<b>Code postal</b>	85000
<b>Code commune</b>	85191

Géographie	
<b>Coordonnées</b>	 46° 40' 10" nord, 1° 25' 07" ouest
<b>Altitude</b>	68 m Min. 32 m Max. 94 m
<b>Superficie</b>	87,79 km <sup>2</sup>

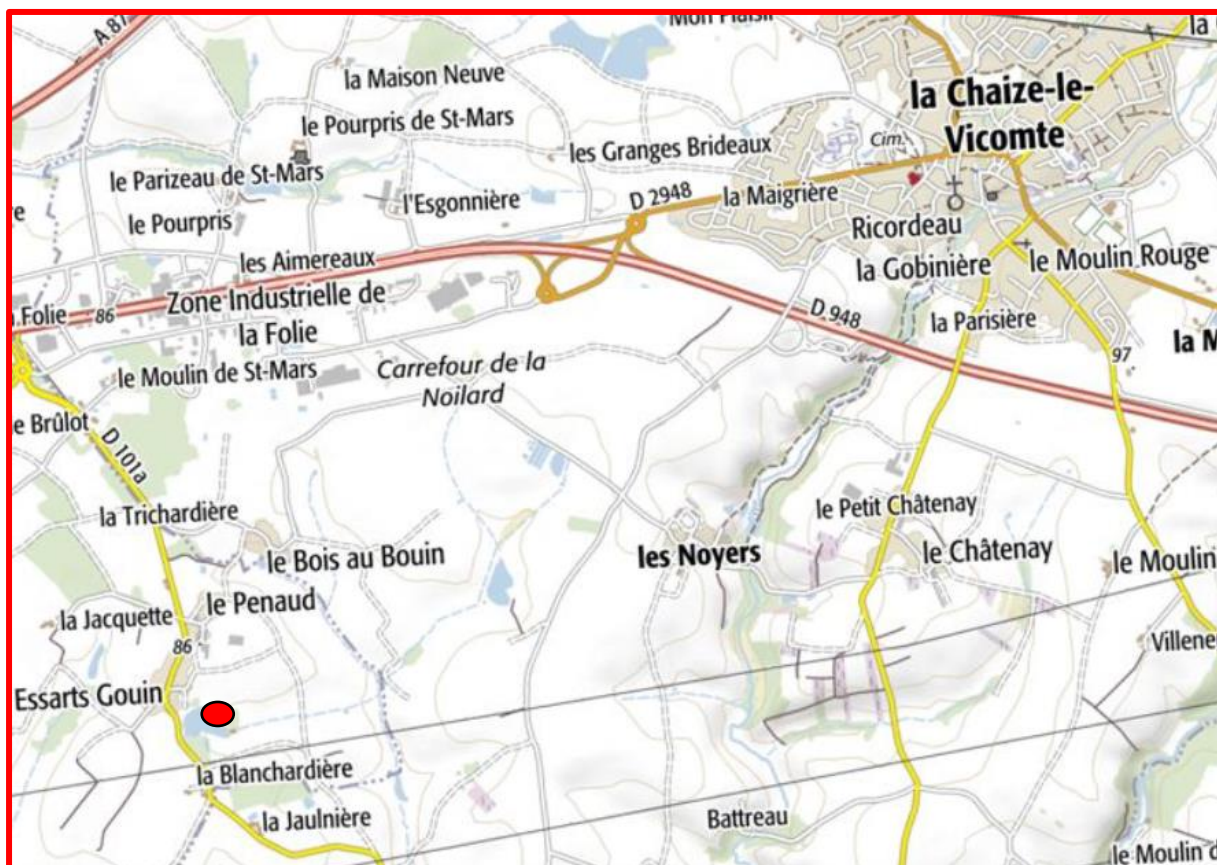
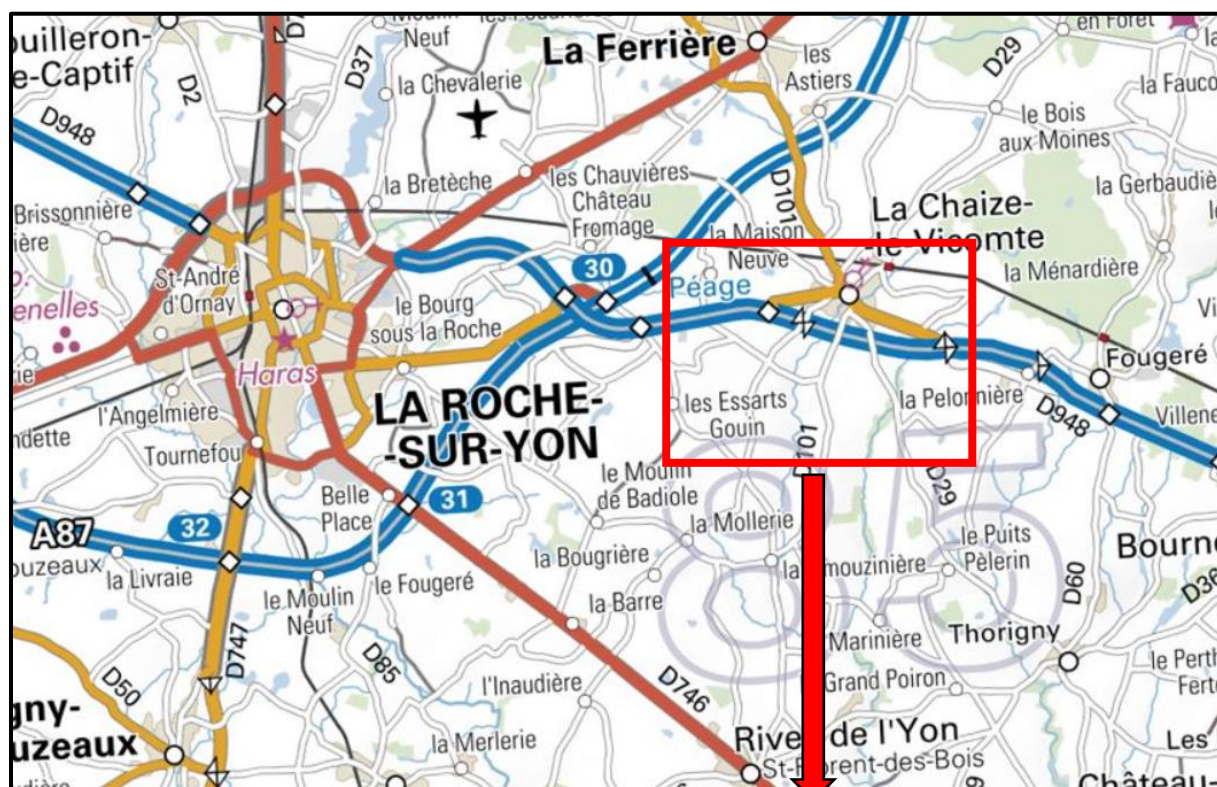




Le code de la masse d'eau concernée est celui du Marillet et ses affluents depuis la source jusqu'au complexe du Marillet FRGR1957.

Code Sandre : N3304100

### Situation du projet



## 2.4 Contexte réglementaire

Sage Bassin du Lay	La commune de La Roche sur Yon fait partie du périmètre du Schéma d'Aménagement et de Gestion des Eaux du Lay.
3.3.1.0. Assèchement « mise en eau », imperméabilisation, remblais de zone humide ou de marais	Non Concerné
1.2.1.0. Prélèvements et installations et ouvrages permettant le prélèvement, y compris par dérivation, dans un cours d'eau, dans sa nappe d'accompagnement ou dans un plan d'eau ou canal alimenté par ce cours d'eau ou cette nappe :	Un pompage sera fait pour compléter le remplissage de la retenue, pour une capacité totale située entre 2 et 5 % du débit du cours d'eau
3.2.3.0. Plans d'eau, permanents ou non 2° Dont la superficie est supérieure à 0,1 ha mais inférieure à 3 ha	La surface du projet représente un miroir d'eau inférieur à 3 ha
3.2.4.0. vidange de plan d'eau 1° Vidanges de plans d'eau issus de barrages de retenue, dont la hauteur est supérieure à 10 m ou dont le volume de la retenue est supérieur à 5 000 000 m <sup>3</sup> (A) 2° Autres vidanges de plans d'eau, dont la superficie est supérieure à 0,1 ha, hors opération de chômage des voies navigables, hors piscicultures mentionnées à l'article L. 431-6, hors plans d'eau mentionnés à l'article L. 431-7 (D)	Les vidanges périodiques des plans d'eau visés au 2° font l'objet d'une déclaration unique
1.3.1.0 A l'exception des prélèvements faisant l'objet d'une convention avec l'attributaire du débit affecté prévu par l'article L. 214-9, ouvrages, installations, travaux permettant un prélèvement total d'eau dans une zone où des mesures permanentes de répartition quantitative instituées, notamment au titre de l'article L. 211-2, ont prévu l'abaissement des seuils : 1° Capacité supérieure ou égale à 8 m <sup>3</sup> /h (A) 2° Dans les autres cas	Le projet se situe en Zone de Répartition des Eaux  Le projet fera l'objet d'une demande d'attribution de volumes de l'OUGC en place. Dans ce cas l'attributaire du volume est l'Etablissement Public du Marais Poitevin. Des volumes sont disponibles. Une demande annuelle sera faite pour le renouvellement du volume.

Au regard des points ci-dessus, le dossier devrait être soumis à déclaration au titre du code de l'environnement.

D'après le code de l'urbanisme, le projet sera soumis à déclaration préalable, le projet représentant une surface inférieure à 2 ha.

## 2.5 Caractéristiques du site envisagé pour le projet :

L'emplacement du projet est raisonné en fonction de son positionnement vis-à-vis du parcellaire agricole de l'exploitation, de ses caractéristiques topologiques, de la disponibilité des matériaux, le tout en cohérence avec le Schéma de cohérence territorial en tenant compte de l'ensemble des aspects environnementaux ainsi que de son mode d'alimentation en eau.

Les mesures Eviter Réduire Compenser sont visées dès le stade de la réflexion du projet, éliminant ainsi l'impact sur les zones humides pouvant être évitées.

Le projet sera effectué sur des parcelles agricoles actuellement cultivées.

## 2.6 Approche économique

L'étude économique n'est qu'une approche, n'ayant pas d'autre objectif que celui d'indiquer un ordre de grandeur des coûts d'investissement et le coût de fonctionnement. Lorsque les entreprises et ERDF auront fini les devis réels, la valeur finale sera plus précise.

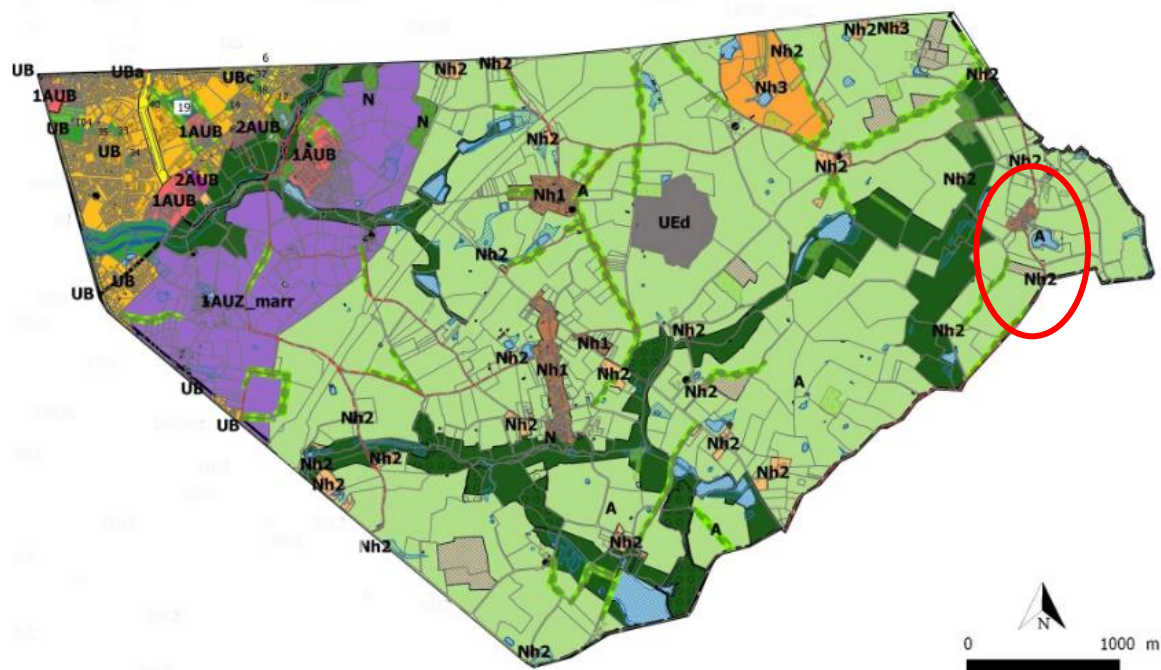
D'autre part le projet génère des charges de structure. La charge sera existante même les années plus humides ou l'irrigation ne sera pas ou peu nécessaire. Seul le poste électricité sera en charge opérationnelle.

Le projet sera incluse dans le projet d'installation du futur jeune agriculteur.

Il sera tenu compte de l'étude technique et des sondages à venir, pour déterminer un cout du projet et sa faisabilité.



## 2.7 Urbanisme



LES ZONES AGRICOLES	
	A - Zone d'accueil des activités agricoles
	Ar - Zone agricole excluant la création et l'extension d'un siège agricole lié à l'élevage hors-sol

Les terres concernées par le projet sont situées en zone A.

### Extrait du règlement PLU La Roche Sur Yon :

A.2.1 - Dispositions générales Sont autorisées sous réserve qu'elles ne puissent constituer un préjudice au développement des exploitations agricoles définies au Code Rural ni porter atteinte à l'environnement, et sous réserve du respect des conditions de distances réglementaires :

- Les carrières, affouillements et exhaussements de sols liés et nécessaires aux activités autorisées dans la zone.

Département :  
VENDEE

Commune :  
ROCHE SUR YON (LA)

Section : YC  
Feuille : 000 YC 01

Échelle d'origine : 1/2000  
Échelle d'édition : 1/2500

Date d'édition : 05/11/2019  
(fuseau horaire de Paris)

Coordonnées en projection : RGF93CC47  
©2017 Ministère de l'Action et des  
Comptes publics

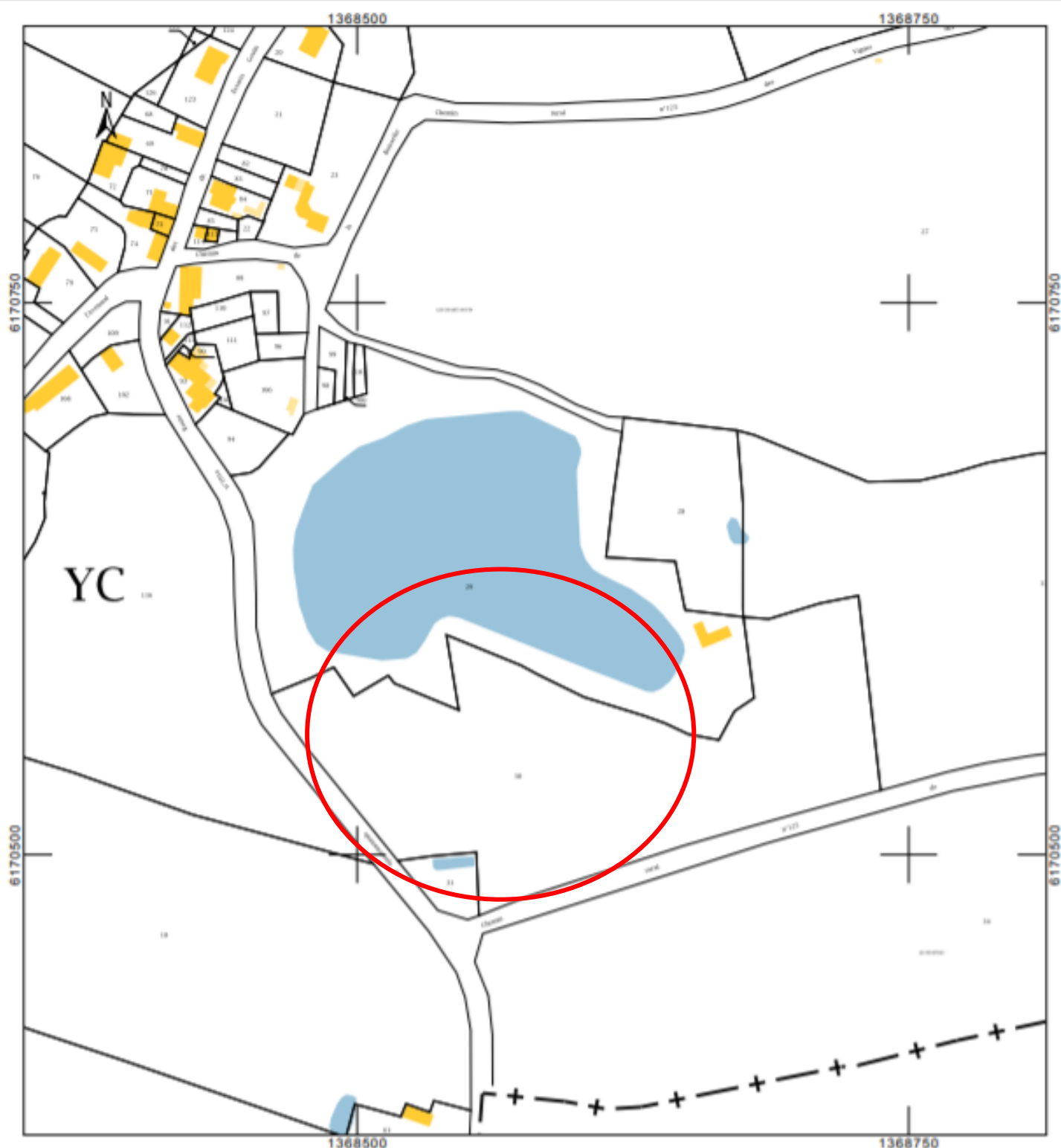
DIRECTION GÉNÉRALE DES FINANCES PUBLIQUES

EXTRAIT DU PLAN CADASTRAL

Le plan visualisé sur cet extrait est géré  
par le centre des impôts foncier suivant :  
Pôle Topographique Gestion Cadastre  
VENDEE  
Cité Administrative TRAVOT Rue du  
93ème RI 85020  
85020 LA ROCHE SUR YON CEDEX  
tél. 02 51 45 12 39 - fax  
ptgc.850.la-roche-sur-  
yon@dgifp.finances.gouv.fr

Cet extrait de plan vous est délivré par :

cadastre.gouv.fr



### 3. Contexte environnemental :

#### 3.1 Contexte et calcul de la ressource en eau :

La Rocher Sur Yon est située dans le bassin versant du Lay, en ZRE.

L'alimentation par interception des eaux de surfaces devra respecter les dispositions concernées dans le chapitre 7 du SDAGE Loire Bretagne 2016-2021.

Les périodes de prélèvement sur cours sont aussi réglementées et devront respecter les dispositions 7D5 à 7D7 du SDAGE Loire Bretagne.

*Source station météo France Les Ajoncs*

	janv	fev	mars	avr	mai	juin	juil	août	sept	oct	nov	dec	Total
Cumul moyen précipitation	96.8	70.9	65.0	70.7	58.2	42.6	51.2	44.5	70.6	104.1	108.6	94.5	880.7

En période de prélèvement autorisé, du 1er novembre au 31 mars, le cumul des précipitations représente 435.8 mm.



### 3.1.1 Modalité de remplissage de la réserve et d'utilisation

Le remplissage de la retenue sera assuré par la collecte des eaux de pluies gravitaires issues du bassin versant agricole et des surfaces imperméabilisées en amont du projet.

Un complément de remplissage sera mis en place par prélèvement depuis le cours d'eau, La Chapelaine, qui reçoit indirectement les rejets des 25 ha de la zone industrielle, située à l'amont du projet.

Afin de répondre à la réglementation loi sur l'eau et aux dispositions du SDAGE et du SAGE, le pétitionnaire procédera au remplissage de la retenue sur la période dite hivernale, du 1er novembre au 31 mars. En dehors de cette période, les eaux de ruissellement seront dévoyées vers un fossé de contournement permettant la déconnection de la retenue et le milieu. Le pompage sera aussi stoppé une fois la période de remplissage terminée.

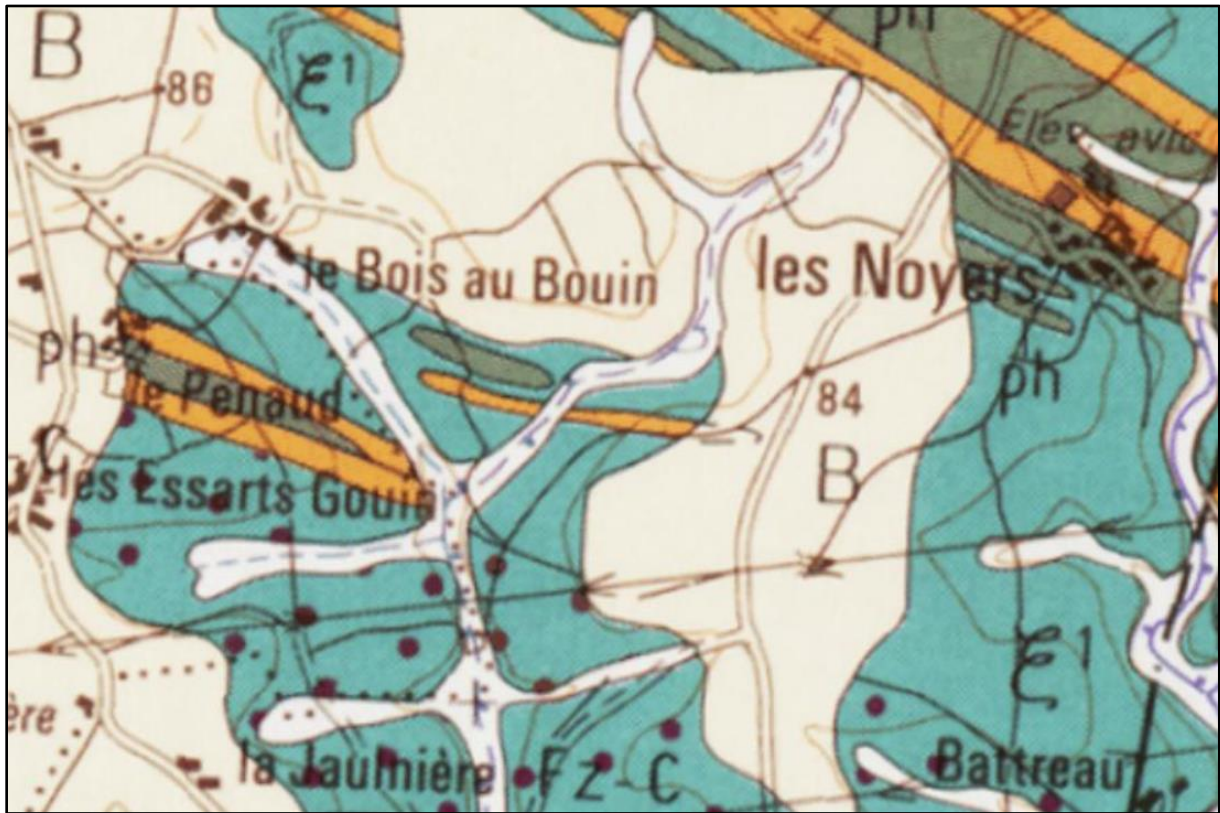
L'ouvrage sera équipé d'échelle limnimétrique et de compteur afin de s'assurer du volume stocké durant le remplissage de l'étang.

Le projet sera soumis à consultation de l'organisme unique de gestion collective, dans ce cas l'EPMP, pour l'attribution du volume d'eau à stocker. Actuellement, des volumes hivernaux prélevables sont disponibles.

Chaque année, une demande devra être faite par l'irrigant dans le cadre du protocole de gestion de l'eau.



### 3.1.2 Situation géologique et morphologique



D'après la carte N° 562 de La Roche Sur Yon, la situation des projets se superpose sur la couche Groupe de la Roche-sur-Yon et de la Chaize-le-vicomte (Silurien probable) : Métapélites grises, alumineuses, à mica blanc détritique. L'hétérogénéité du sol site pourrait aussi comprendre des Grès quartzite du même groupe.

L'étude technique permettra de connaître la nature du sous-sol plus précisément ainsi que la disponibilité des matériaux, notamment en argile.

Enfin, les relevés topographiques définiront la surface et la cubature précise de l'ouvrage.

## 3.2 Les secteurs d'intérêt particulier

### 3.2.1 Les ZNIEFFs

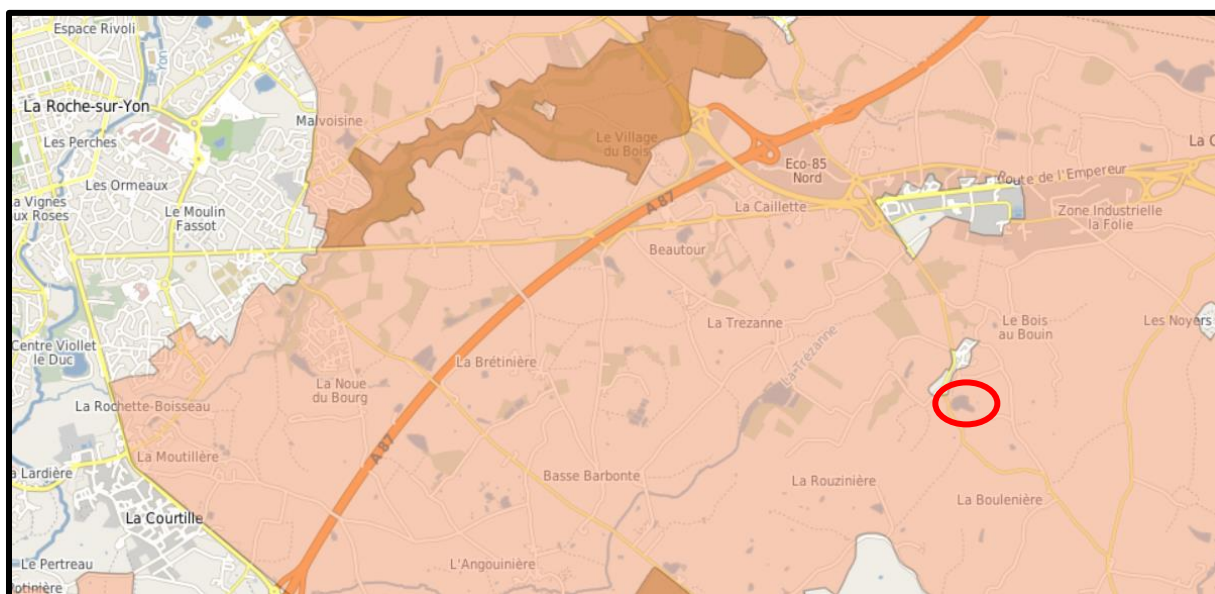
Les sites retenus pour la création d'un plan d'eau d'irrigation se superposent à une ZNIEFF.

**ZNIEFF 520005759**

**ZONE DE BOIS ET BOCAGE A L'EST DE LA ROCHE-SUR-YON**

N° régional : 50030000

ZNIEFF de type II



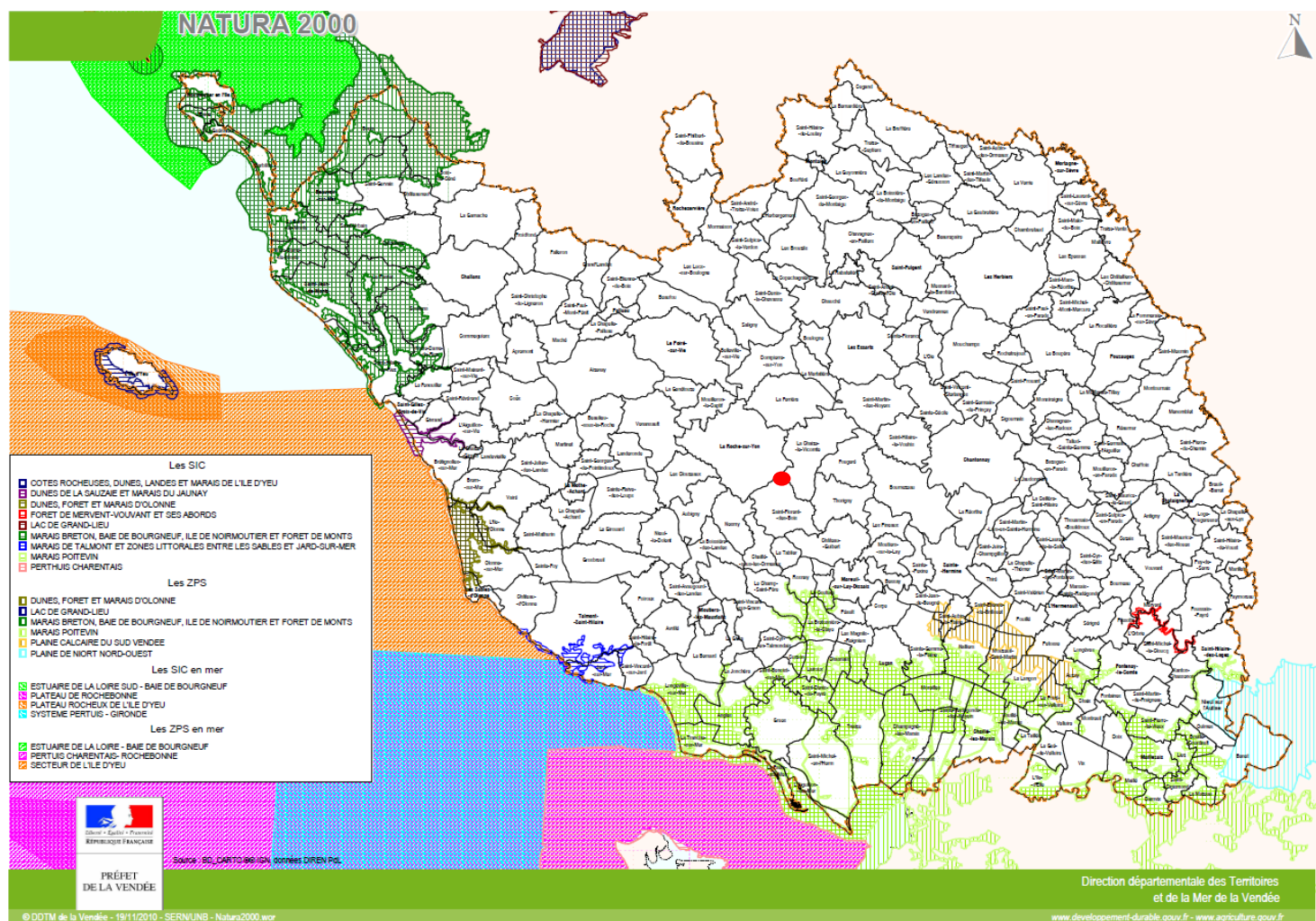
Cette grande zone de bocage, bois, étangs, vallées, malgré une dégradation importante due au remembrement et à l'urbanisation, a conservé un intérêt écologique non négligeable. Le réseau hydrographique assez dense constitue un ensemble de corridors naturels, dont la Loutre est sans doute l'une des espèces phares.

De nombreuses espèces ont toutefois disparu ou sont en forte régression (Bouvreuil pivoine, Gros-bec casse noyau, Pie-Grièche écorcheur). C'est le cas notamment de plantes signalées dans le flore de Henri des Abbayes (1971) au Bourg-sous-la-Roche, qui n'ont pas été retrouvées.

L'autoroute Cholet - La Roche sépare cette zone en 2 (en passant à l'ouest des forêts du Déroit et de la Chaize) et favorise un nouveau morcellement du milieu.

La présence de ZNIEFF n'a pas de portée réglementaire directe mais indique la richesse et la qualité des milieux naturels. Le projet tiendra compte de l'ensemble de ces aspects pour sa création et son mode de gestion.

### 3.2.2 Natura 2000



Le projet ne se superpose pas à une zone Natura 2000 et ne se situe pas non plus dans un environnement proche.



### 3.2.3 Schéma de cohérence Ecologique des Pays de la Loire

La Roche-sur-Yon bénéficie d'un bocage riche et relativement dense, comprenant 700 km de haies, 454 mares, 1047 ha de prairies permanentes, 551 zones humides et 145 boisements. Suite à l'inventaire participatif des mares animé par la LPO Vendée, 20 mares ont fait l'objet d'une caractérisation complète sur plus d'un an (suivi réalisé par des étudiants du département Génie Biologique de l'IUT de La Roche-sur-Yon). Ce suivi a montré une forte richesse floristique et faunistique avec plus de 200 espèces végétales identifiées et la présence quasi systématique d'amphibiens et d'odonates. Néanmoins, la présence d'espèces invasives a été constatée et il est nécessaire de limiter leur expansion, afin de préserver ces milieux

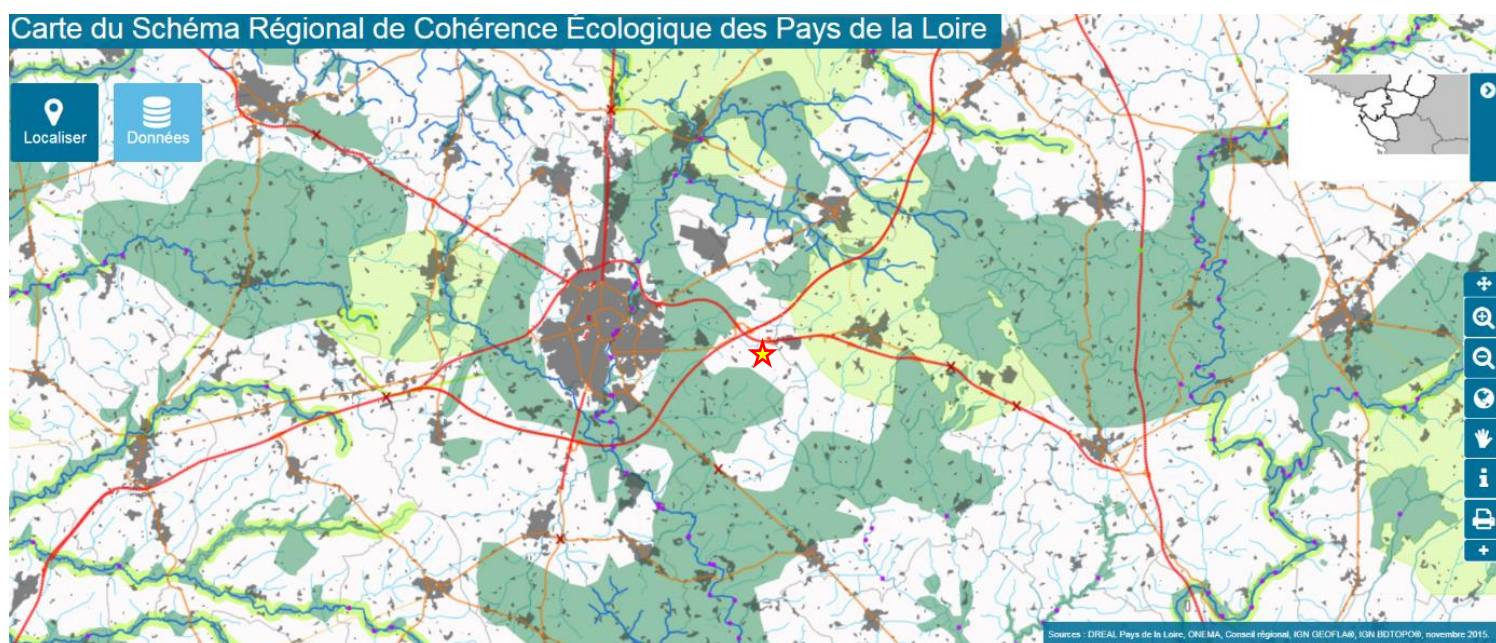
Les espaces et paysages naturels du Pays Yon et Vie couvrent près de 90% du territoire et sont façonnés par l'agriculture.

L'activité agricole est aux portes des habitants et permet potentiellement l'autosuffisance du SCoT en viandes bovine et de volaille, et en produits laitiers. Elle assure également l'entretien des espaces et paysages naturels.

Elle s'inscrit dans une trame bocagère qui présente des niveaux de préservation inégaux selon les secteurs du SCoT, avec notamment une différenciation marquée entre un bocage bien conservé au Sud de l'agglomération Yonnaise et une tendance forte à l'ouverture du paysage au Nord en dehors des vallées

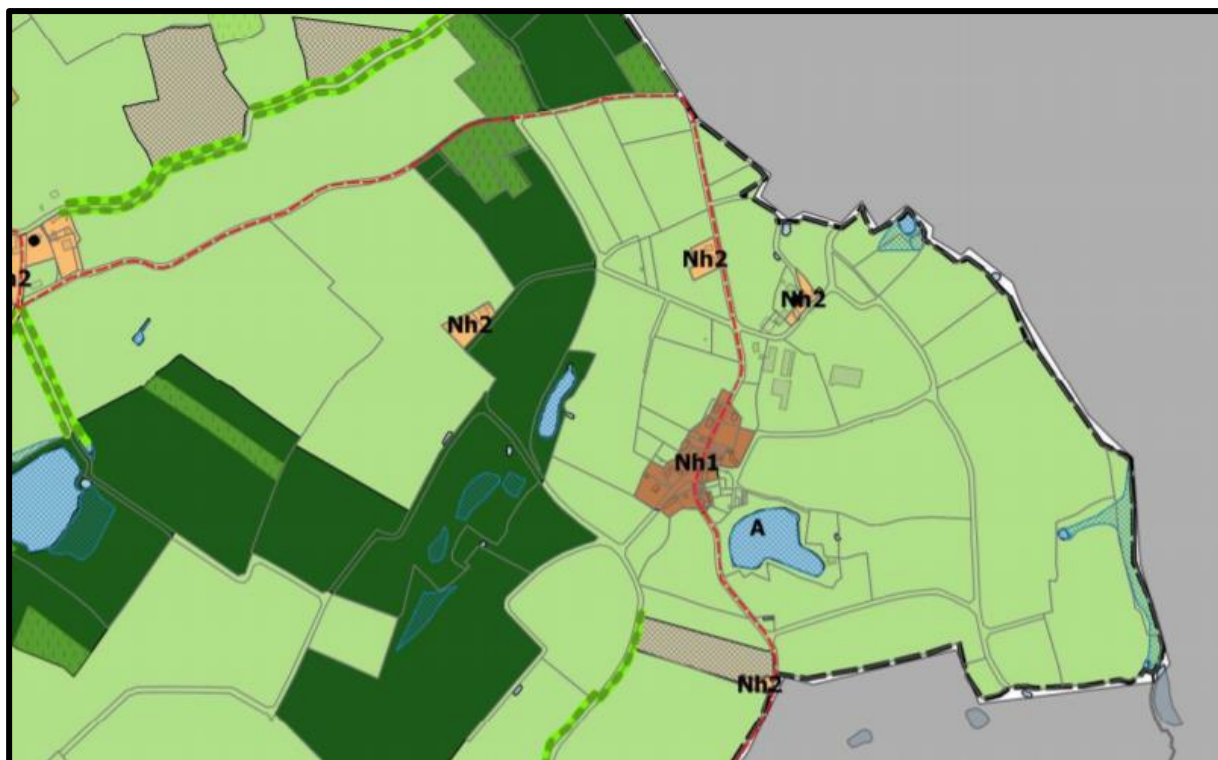
Le projet s'inscrit dans un réservoir complémentaire « espace de perméabilité bocagère (Bois, prairie et zone humide)

Le projet tiendra compte de ces éléments et ne portera pas atteinte aux corridors ou réservoir naturels.





### 3.3 Les zones humides



Le projet se situe en partie sur une zone humide. Les sondages tarières révèlent en effet une zone humide, à faible fonctionnalité, non mentionnée sur l'inventaire communale.

Les mesures Eviter Réduire Compenser ont été étudiées en amont. Deux autres sites potentiels ont été étudiés. Ceux-ci impactaient des zones humides, ou bien faisaient barrage à un cours d'eau.

Un recule d'implantation de l'emprise a été effectué afin d'Eviter au maximum la zone humide en place décelée lors des sondages tarière, non mentionné sur la carte communale.

Les mesures d'évitement permettent aussi de conserver une partie du linéaire de haie proche du futur projet, notamment sur la partie sud-ouest.

### 3.4 Servitude

L'emprise du projet n'est pas concernée par une servitude. Une demande de DT-DICT sera faite pour les sondages techniques.

## 4. Sécurité

L'étang d'irrigation, d'une capacité supérieure à 50 000 m<sup>3</sup> n'est pas concerné par les classes de barrage.

Toutefois, par sécurité, une surveillance approfondie sera faite annuellement.

Une surveillance accrue sera faite lors du premier remplissage.

Des panneaux interdisant l'accès aux personnes non autorisées seront installés.