

Maître d'ouvrage:

GAEC La Niro

Siège d'exploitation : La Niraudière

85 510 LE BOUPERE

Pré études technique et réglementaire

PROJET DE RESERVE EN EAU



Table des matières

| | | |
|-------|--|----|
| 1. | Identification de l'exploitation : | 3 |
| 2. | Objet du dossier : | 3 |
| 2.1 | Projet : | 3 |
| 2.2 | Motivations : | 4 |
| 2.3 | Situation géographique..... | 5 |
| 1.1 | Contexte règlementaire : | 7 |
| 2.5 | Caractéristiques du site envisagé pour le projet : | 8 |
| 2.6 | Approche économique | 8 |
| 2.7 | Urbanisme | 9 |
| 3. | Contexte environnemental : | 10 |
| 3.1 | Contexte et calcul de la ressource en eau : | 10 |
| 3.1.1 | Modalité de remplissage de la réserve et d'utilisation | 11 |
| 3.1.2 | Situation géologique et morphologique..... | 13 |
| 3.2 | Les secteurs d'intérêt particulier..... | 14 |
| 3.2.2 | Natura 2000 | 15 |
| 3.2.3 | Schéma de cohérence Ecologique des Pays de la Loire..... | 16 |
| 3.3 | Les zone humides | 17 |
| 3.4 | Servitude..... | 17 |
| 4. | Sécurité..... | 18 |

1. Identification de l'exploitation :

GAEC La Niro

Siège d'exploitation : La Niraudière
85 510 LE BOUPERE

Exploitation polyculture élevage en conduite biologique

- SAU / 80 ha
 - o Prairie : 50.5 ha
 - o Méteil : 12 ha
 - o Féverole : 4 ha
 - o Maïs fourrager : 7 ha
 - o Luzerne : 4.5 ha
 - o Pomme de terre : 2 ha

Effectif animaux : 50 vaches laitières avec suite.

12 génisses 2 à 3 ans

17 génisses 1 à 2 ans

17 veaux 0.1 an

UTH : 2 personnes à plein temps et projet d'installation d'un jeune agriculteur.

2. Objet du dossier :

2.1 Projet :

Le projet consiste à créer une réserve collinaire permettant le stockage d'environ 20 à 25000m3 d'eau de ruissellement issues des drainages, terres cultivées et voirie du bassin versant gravitaire situé en amont du projet. Un complément par pompage depuis le cours d'eau le plus proche pourra être envisagé.

Le projet se situe à la Niraudière sur la commune du BOUPERE, en Vendée.

2.2 Motivations :

Le volume total à mobiliser est estimé à partir du besoin moyen enregistré pour des cultures irriguées dans le département et de la surface exploitée, soit pour le projet, un volume avoisinant 25 000 m³ maximum.

L'apport d'eau aux stades sensibles des cultures fourragères permettra d'assurer un rendement minimum et de garantir la pérennité de l'atelier vaches laitières sur l'exploitation. En effet les évolutions climatiques avec des périodes de sécheresse de plus en plus fréquentes compromettent la production de fourrage de l'exploitation.

Actuellement, les bovins sont nourris à l'ensilage de maïs et à la luzerne.

L'objectif pour les exploitants est de produire un lait labélisé « lait de foin » sur l'exploitation.

Le cahier des charges « lait de foin » exclue tout aliment fermenté, donc l'ensilage de maïs.

La disponibilité en eau et l'irrigation de parcelles de l'exploitation permettra au jeune agriculteur de rejoindre le GAEC avec l'obtention du label « lait de foin ».

Le bilan fourrager serait ainsi assuré en autonomie sur l'exploitation.

Spécialité Traditionnelle Garantie :

Il s'agit d'un signe officiel de qualité, qui fait partie de la famille des AOP, IGP, Labels Rouges. Comme son nom l'indique, la Spécialité Traditionnelle Garantie reconnaît qu'un produit a des qualités liées à des méthodes de fabrication fondées sur un savoir-faire, une tradition, sans nécessairement de lien avec une origine géographique. La STG ne s'applique qu'à des produits ou des denrées alimentaires.

L'appellation peut être utilisée dans toute la France, pour tous produits laitiers, à condition de respecter le cahier des charges européen du mode de production du lait.

| | | | |
|---|---|--|---|
|  |  |  |  |
| Alimentation des vaches avec au moins 75% d'herbe ou de foin | Possibilité d'équilibrer l'alimentation avec un peu de céréales et de minéraux | Interdiction d'utiliser des aliments fermentés (ensilage, ...) | Interdiction d'utiliser des OGM dans l'alimentation des animaux |

L'irrigation assurera la récolte de foin, le développement et aussi le maintien des cultures spécifiques bio sur l'exploitation.

2.3 Situation géographique

Le territoire municipal du Boupère s'étend sur 4 366 hectares. L'altitude moyenne de la commune est de 115 mètres, avec des niveaux fluctuant entre 67 et 155 mètres.

La commune est arrosée par le Lay et bordée très brièvement au nord-ouest par son affluent, le Petit Lay

Administration

| | |
|-------------------------|--|
| Pays |  France |
| Région | Pays de la Loire |
| Département | Vendée |
| Arrondissement | Fontenay-le-Comte |
| Canton | Pouzauges |
| Intercommunalité | Communauté de communes du Pays-de-Pouzauges |
| Maire | Dominique Blanchard |
| Mandat | 2014-2020 |
| Code postal | 85510 |
| Code commune | 85031 |

Géographie

| | |
|--------------------|--|
| Coordonnées |  46° 47' 44" nord, 0° 55' 31" ouest |
| Altitude | 115 m Min. 67 m Max. 155 m |
| Superficie | 43,66 km ² |

Localisation

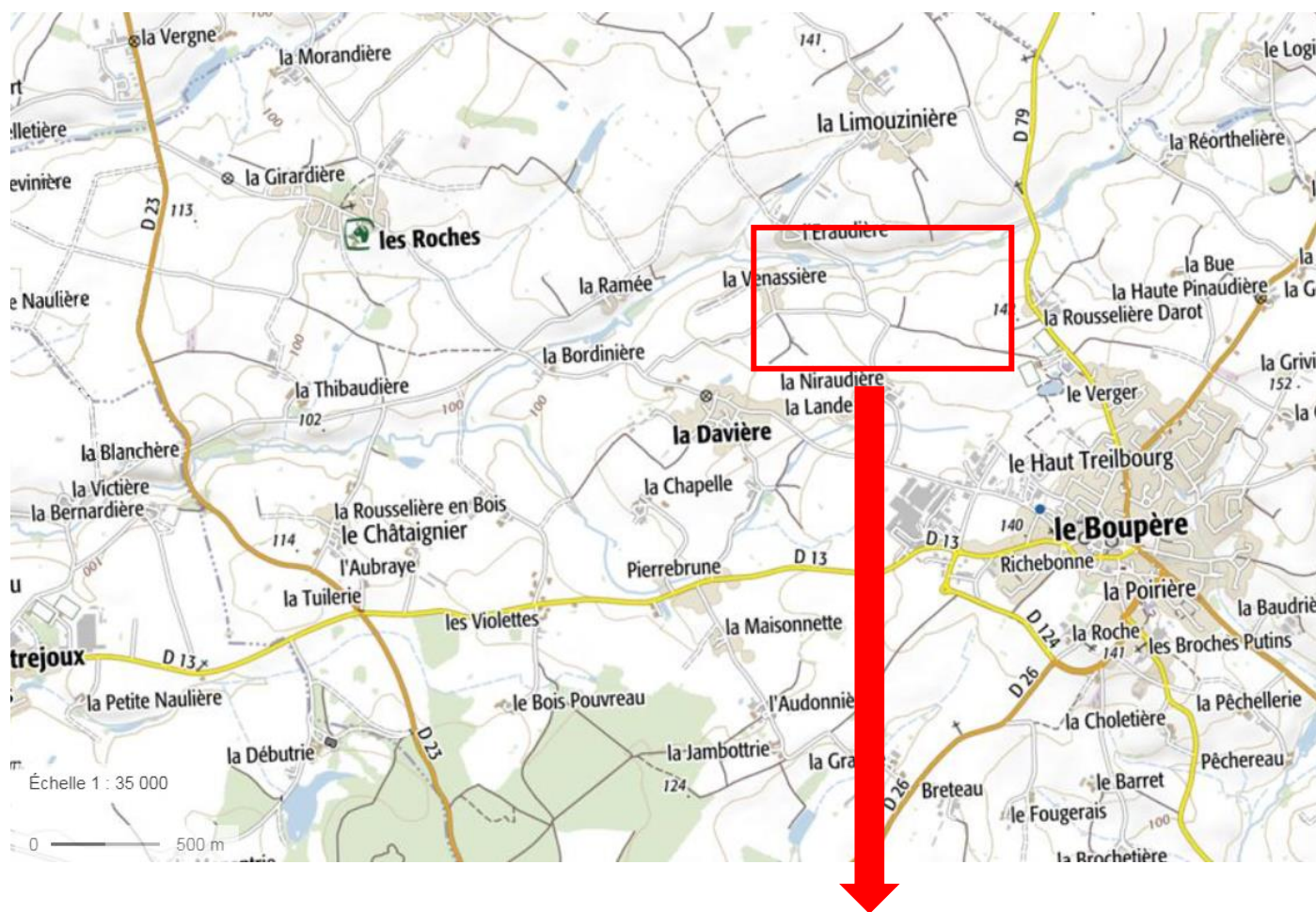
Géolocalisation sur la carte : France



La masse d'eau concernée par le projet est référencée FRGR0574

LE PETIT LAY ET SES AFFLUENTS DEPUIS LA SOURCE JUSQU'A SA CONFLUENCE AVEC LE LAY

Le projet se situe au nord du lieu-dit La Landes



1.1 Contexte règlementaire :

| | |
|--|--|
| Sage Bassin du Lay | La commune du Boupère fait partie du périmètre du Schéma d'Aménagement et de Gestion des Eaux du Lay. |
| 3.3.1.0. Assèchement « mise en eau », imperméabilisation, remblais de zone humide ou de marais | Non Concerné |
| 1.2.1.0. Prélèvements et installations et ouvrages permettant le prélèvement, y compris par dérivation, dans un cours d'eau, dans sa nappe d'accompagnement ou dans un plan d'eau ou canal alimenté par ce cours d'eau ou cette nappe : | Un pompage sera fait pour compléter le remplissage de la retenue, pour une capacité totale située entre 2 et 5 % du débit du cours d'eau |
| 3.2.3.0. Plans d'eau, permanents ou non 2° Dont la superficie est supérieure à 0,1 ha mais inférieure à 3 ha | La surface du projet représente un miroir d'eau inférieur à 3 ha |
| 3.2.4.0. vidange de plan d'eau 1° Vidanges de plans d'eau issus de barrages de retenue, dont la hauteur est supérieure à 10 m ou dont le volume de la retenue est supérieur à 5 000 000 m ³ (A) 2° Autres vidanges de plans d'eau, dont la superficie est supérieure à 0,1 ha, hors opération de chômage des voies navigables, hors piscicultures mentionnées à l'article L. 431-6, hors plans d'eau mentionnés à l'article L. 431-7 (D) | Les vidanges périodiques des plans d'eau visés au 2° font l'objet d'une déclaration unique |
| 1.3.1.0 A l'exception des prélèvements faisant l'objet d'une convention avec l'attributaire du débit affecté prévu par l'article L. 214-9, ouvrages, installations, travaux permettant un prélèvement total d'eau dans une zone où des mesures permanentes de répartition quantitative instituées, notamment au titre de l'article L. 211-2, ont prévu l'abaissement des seuils : 1° Capacité supérieure ou égale à 8 m ³ /h (A) 2° Dans les autres cas | Le projet se situe en Zone de Répartition des Eaux Le projet fera l'objet d'une demande d'attribution de volumes de l'OUGC en place. Dans ce cas l'attributaire du volume est l'Etablissement Public du Marais Poitevin. Des volumes sont disponibles. Une demande annuelle sera faite pour le renouvellement du volume. |

Au regard des points ci-dessus, le dossier devrait être soumis à déclaration au titre du code de l'environnement.

D'après le code de l'urbanisme, le projet sera soumis à déclaration préalable de travaux.

2.5 Caractéristiques du site envisagé pour le projet :

La retenue sera positionnée sur la parcelle cadastré N° 114 section OB de la commune du Boupère.

L'emprise sera en propriété du GAEC pour le début des travaux.

L'emplacement du projet est raisonné en fonction de son positionnement vis-à-vis du parcellaire agricole de l'exploitation, de ses caractéristiques topologiques, de la disponibilité des matériaux, le tout en cohérence avec le Schéma de cohérence territorial en tenant compte de l'ensemble des aspects environnementaux ainsi que de son mode d'alimentation en eau.

Au vue des sondages effectués, les matériaux nécessaires à la conception de l'étang sont de bonnes qualité et en quantité suffisante pour réaliser le projet à l'équilibre déblai / remblai.

L'implantation sera faite sur des terres agricoles, cultivées par le GAEC La NIRO.

2.6 Approche économique

L'étude économique n'est qu'une approche, n'ayant pas d'autre objectif que celui d'indiquer un ordre de grandeur des coûts d'investissement et le coût de fonctionnement. Lorsque les entreprises et ERDF auront fini les devis réels, la valeur finale sera plus précise.

D'autre part le projet génère des charges de structure. La charge sera existante même les années plus humides ou l'irrigation ne sera pas ou peu nécessaire. Seul le poste électricité sera en charge opérationnelle.

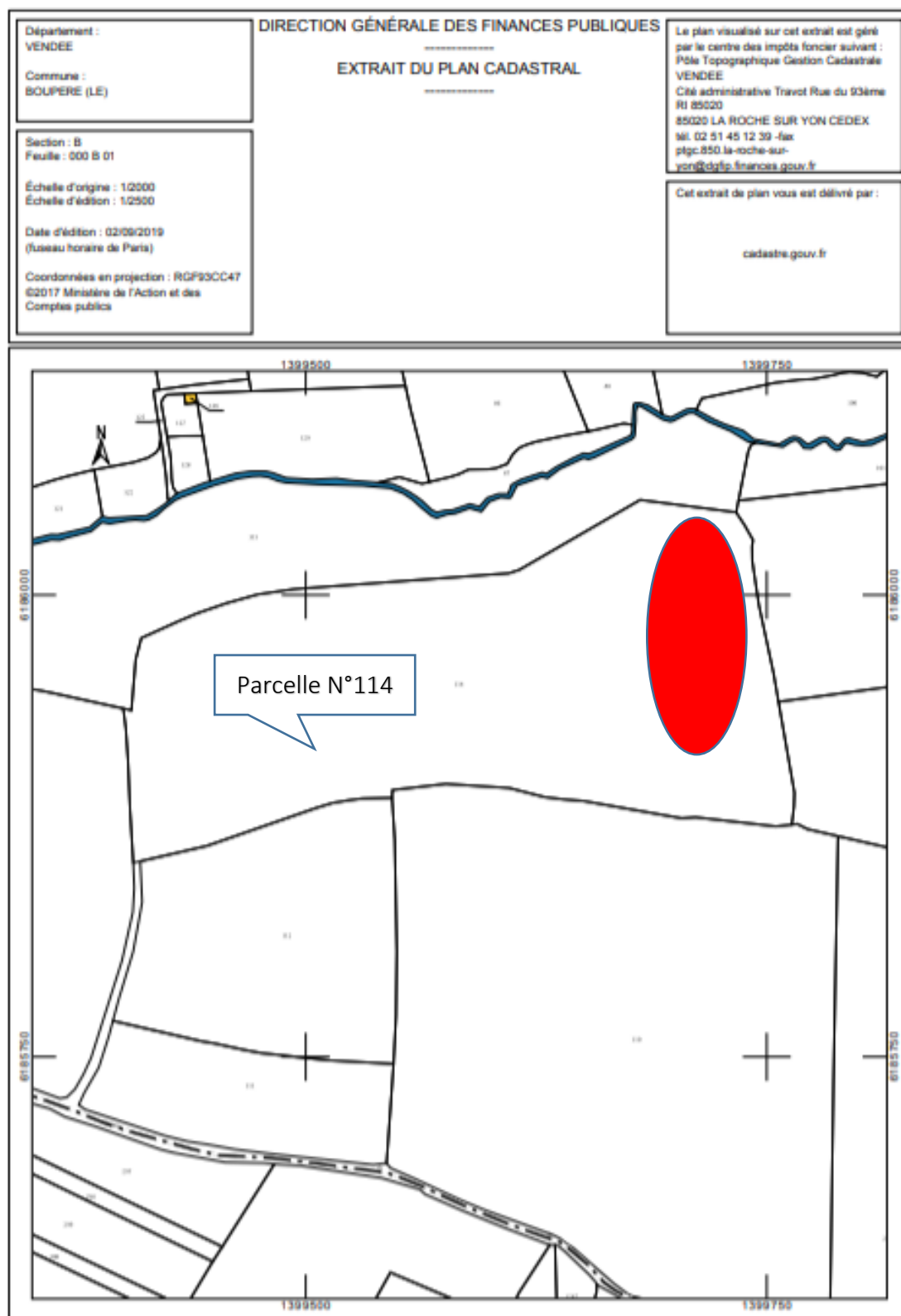
Le projet sera incluse dans le projet d'installation du futur jeune agriculteur.

Il sera tenu compte de l'étude technique et des sondages à venir, pour déterminer un cout du projet.

2.7 Urbanisme

De par ses caractéristiques, le projet sera soumis à déclaration préalable de travaux, son emprise sera d'une surface inférieure à 2 ha.

La parcelle du projet se situe en zone a, autorisant ce type de travaux à vocation agricole.



3. Contexte environnemental :

3.1 Contexte et calcul de la ressource en eau :

Le Boupère est situé dans le bassin versant du Lay, en ZRE.

L'alimentation par interception des eaux de surfaces devra respecter les dispositions concernées dans le chapitre 7 du SDAGE Loire Bretagne 2016-2021.

Pluviométrie à Le Boupère

Source station météo France à Chantonay

| | janv | fev | mars | avr | mai | juin | juil | août | sept | oct | nov | dec | Total |
|---------------------------|------|------|------|------|------|------|------|------|------|-------|------|-------|-------|
| Cumul moyen précipitation | 97.5 | 67.4 | 63.5 | 67.3 | 62.6 | 44.0 | 49.9 | 45.2 | 73.2 | 106.9 | 96.3 | 103.1 | 876.9 |

En période de prélèvement autorisé, du 1er novembre au 31 mars, le cumul des précipitations représente 427.8 mm.

3.1.1 Modalité de remplissage de la réserve et d'utilisation

Le bassin versant d'alimentation de la retenue



Le bassin versant du projet représente une surface totale de 12 hectares.
Celui-ci est composé de terres drainées et non drainées. (9 ha drainés et 3 ha non drainés)

Les eaux de ruissellement du bassin versant gravitaire à l'étang s'écouleront directement vers la retenue.

Calcul des ruissellements :

Il sera appliqué les coefficients de ruissellement comme suit :

Surfaces agricoles drainées : 0.25 (9 ha) 9 625.5 m3

Surfaces agricoles non drainées : 0.1 (3 ha) 1 283 m3

Pluies sur impluvium : 1 (1 ha) 8 769 m3

Total 19 677 m3

876.9 Pluviométrie annuelle

427.8 Hivernale

Un complément de remplissage sera prévu par pompage dans le « Ruisseau du Moulin du Bois » situé au nord du projet, afin d'assurer le remplissage de la retenue.

Station de référence :

SYNTHESE : données hydrologiques de synthèse (1968 - 2019)
Calculées le 09/07/2019 - Intervalle de confiance : 95 %

Le Petit Lay à Saint-Hilaire-le-Vouhis

Code station : N3113010 Producteur : DREAL Pays-de-Loire
Bassin versant : 262 km² E-mail : hydrometrie.dreal-pays-de-la-loire@developpement-durable.gouv.fr

Ecoulements mensuels (naturels) - données calculées sur 52 ans

| | Janv. | Fév. | Mars | Avr. | Mai | Juin | Juil. | Août | Sept. | Oct. | Nov. | Déc. | Année |
|-----------------|---------|---------|---------|---------|---------|---------|---------|---------|---------|---------|---------|---------|-------|
| Débits (m3/s) | 6.070 # | 5.620 # | 3.640 # | 2.320 # | 1.190 # | 0.620 # | 0.255 # | 0.137 # | 0.135 # | 0.862 # | 1.800 # | 4.400 # | 2.240 |
| Qsp (l/s/km2) | 23.2 # | 21.4 # | 13.9 # | 8.9 # | 4.5 # | 2.4 # | 1.0 # | 0.5 # | 0.5 # | 3.3 # | 6.9 # | 16.8 # | 8.5 |
| Lame d'eau (mm) | 62 # | 53 # | 37 # | 22 # | 12 # | 6 # | 2 # | 1 # | 1 # | 8 # | 17 # | 44 # | 271 |

Qsp : débit spécifiques

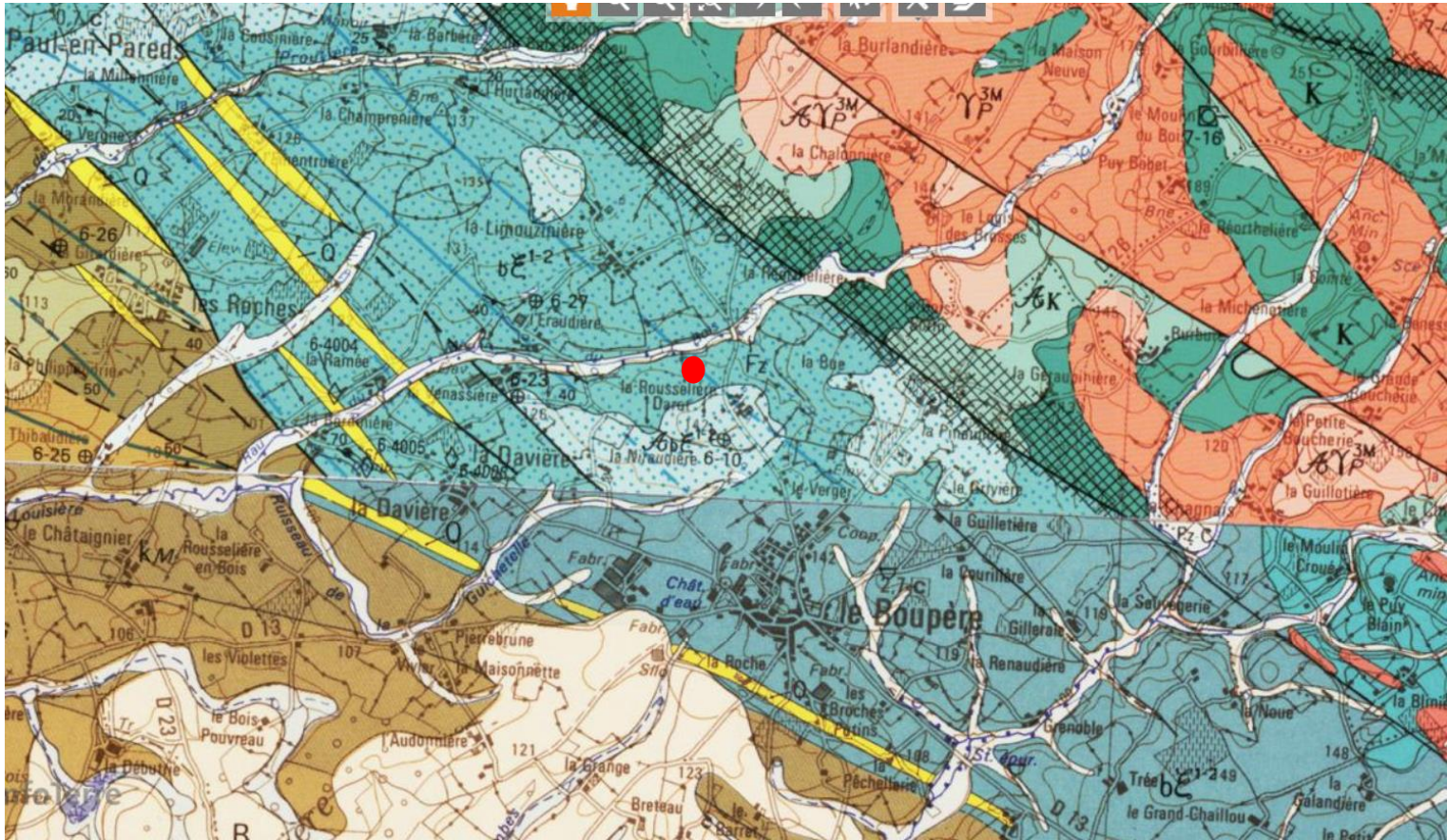
Afin de répondre à la réglementation loi sur l'eau et aux dispositions du SDAGE et du SAGE, le pétitionnaire procédera au remplissage de la retenue sur la période dite hivernale, du 1er novembre au 31 mars. En dehors de cette période, les eaux de ruissellement seront dévoyées vers un fossé de contournement permettant la déconnection de la retenue et le milieu. Le pompage sera aussi stoppé une fois la période de remplissage terminée.

L'ouvrage sera équipé d'échelle limnimétrique et de compteur afin de s'assurer du volume stocké durant le remplissage de l'étang.

Le projet sera soumis à consultation de l'organisme unique de gestion collective, dans ce cas l'EPMP, pour l'attribution du volume d'eau prélevable. Actuellement, des volumes hivernaux prélevables sont disponibles.

Chaque année, une demande devra être faite par l'irrigant dans le cadre du protocole de gestion de l'eau.

3.1.2 Situation géologique et morphologique





Suivant la carte N°537 des HERBIERS le projet se positionne sur la formation de Saint-Paul-en-Pared : micaschistes et méta-grauwackes à biotite, muscovite et grenat (Briovérien probable)

L'étude technique permettra de connaître la nature du sous-sol plus précisément ainsi que la disponibilité des matériaux, notamment en argile.

3.2 Les secteurs d'intérêt particulier

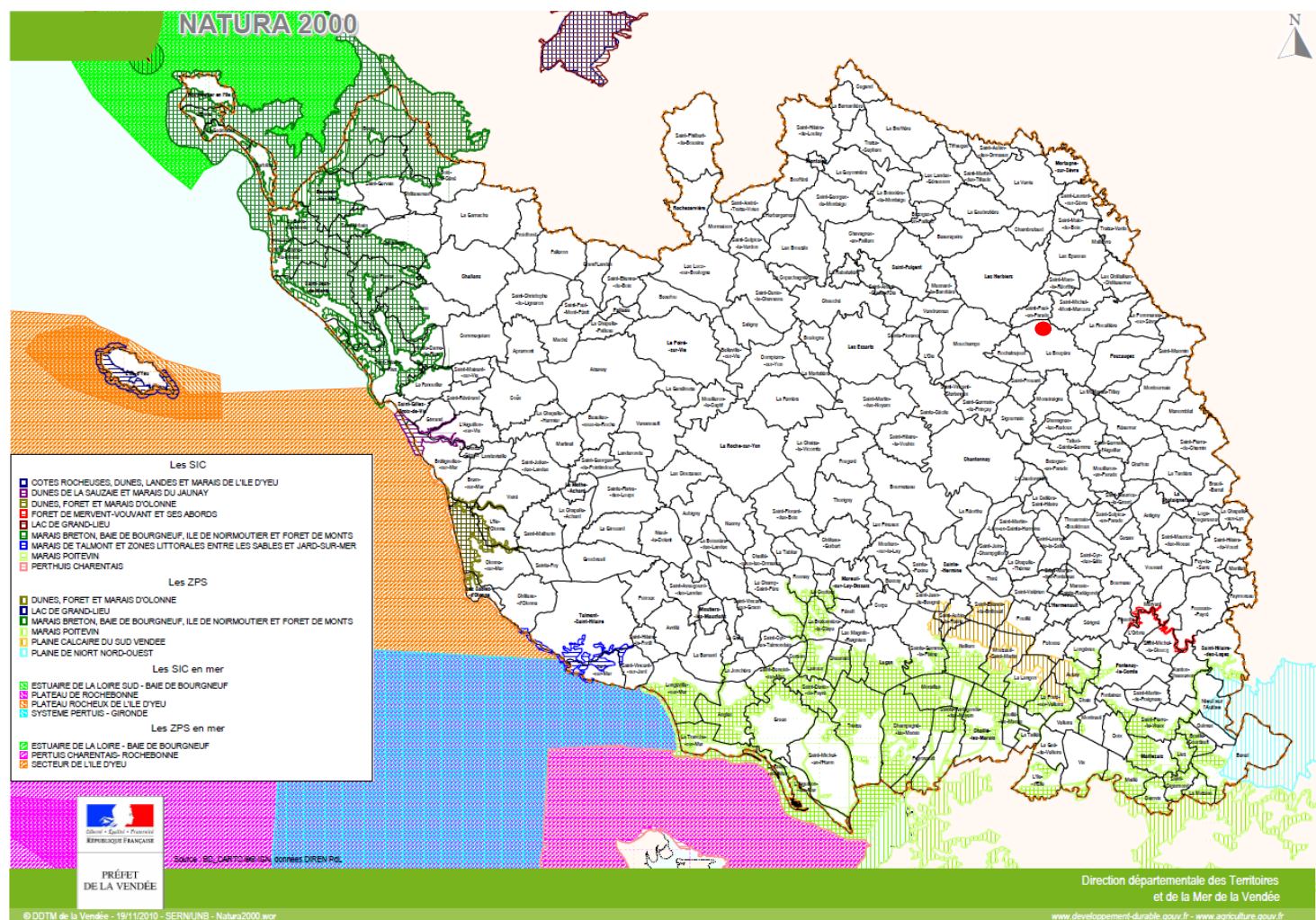
Le site potentiel sélectionné pour la création de la retenue ne se superpose à aucun périmètre de protection d'un patrimoine d'intérêt biologique.



- ☒  ZNIEFF de type I en Pays de la Loire
- ☒  ZNIEFF de type II en Pays de la Loire

Le projet se situe à plus de 2.5 km de la ZNIEFF type II Collines Vendéennes, Vallée de la Sèvre Nantaise et plus de 2 km de la ZNIEFF type I Forêt de la Péliissonnière

3.2.2 Natura 2000



Le projet se situe à plus de 33 kml du site Natura 2000 le plus proche (zone spéciale de conservation FR 5200658 - Forêt de Mervent Vouvant et ses abords)

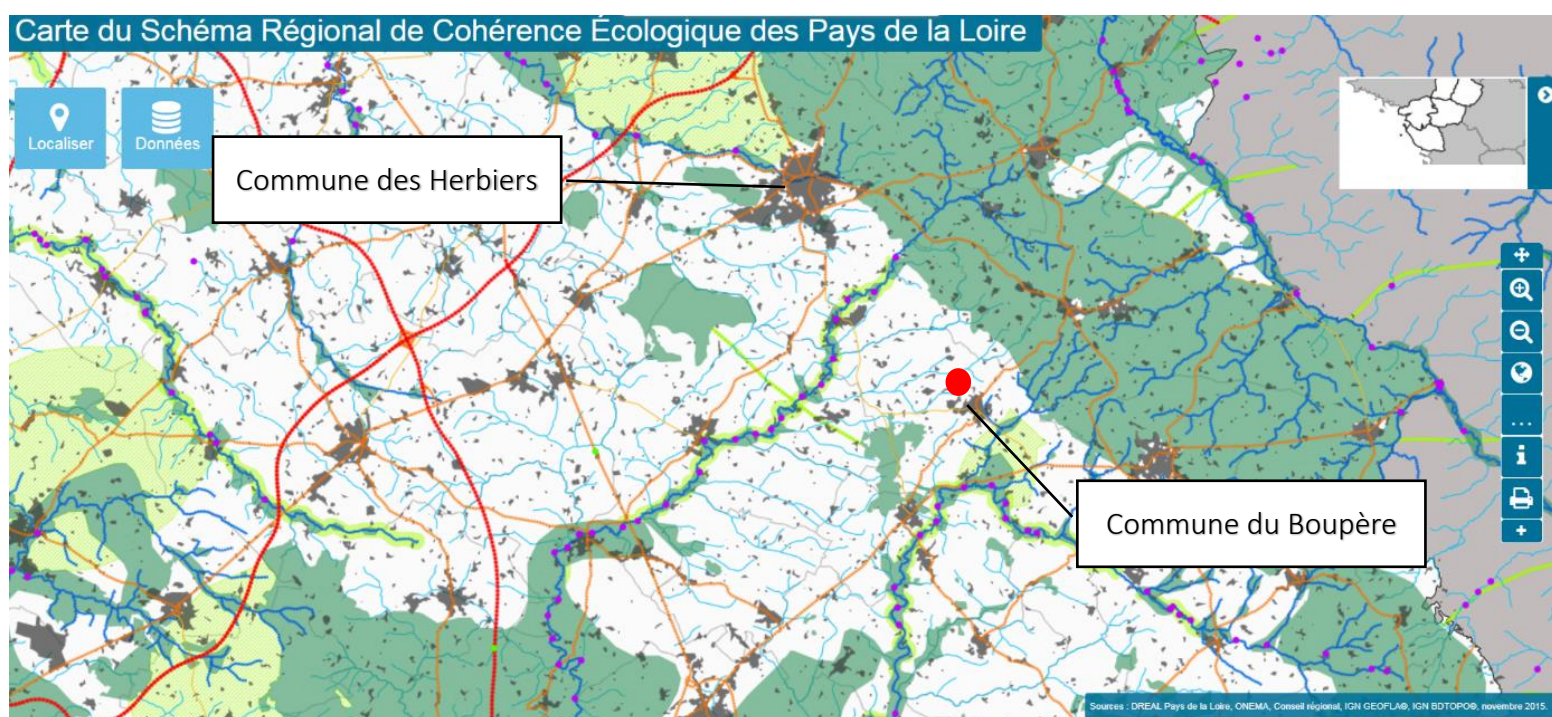
Les sites Natura 2000 suivant se situent au-delà de celui de la Forêt de Mervent Vouvant, notamment le site FR5400442 Bassin du Thouet Amont, à Segondigny en Deux Sèvres, situé à 40 kml.

Le projet ne se superpose pas à une zone Natura 2000 et ne se situe pas non plus dans un environnement proche.

3.2.3 Schéma de cohérence Ecologique des Pays de la Loire

Les corridors écologiques assurent des connexions entre des réservoirs de biodiversité, offrant aux espèces des conditions favorables à leur déplacement et à l'accomplissement de leur cycle de vie. Les corridors écologiques peuvent être linéaires, discontinus ou paysagers.

Les corridors écologiques comprennent les espaces naturels ou semi-naturels ainsi que les formations végétales linéaires ou ponctuelles permettant de relier les réservoirs de biodiversité, et les couvertures végétales permanentes le long des cours d'eau.

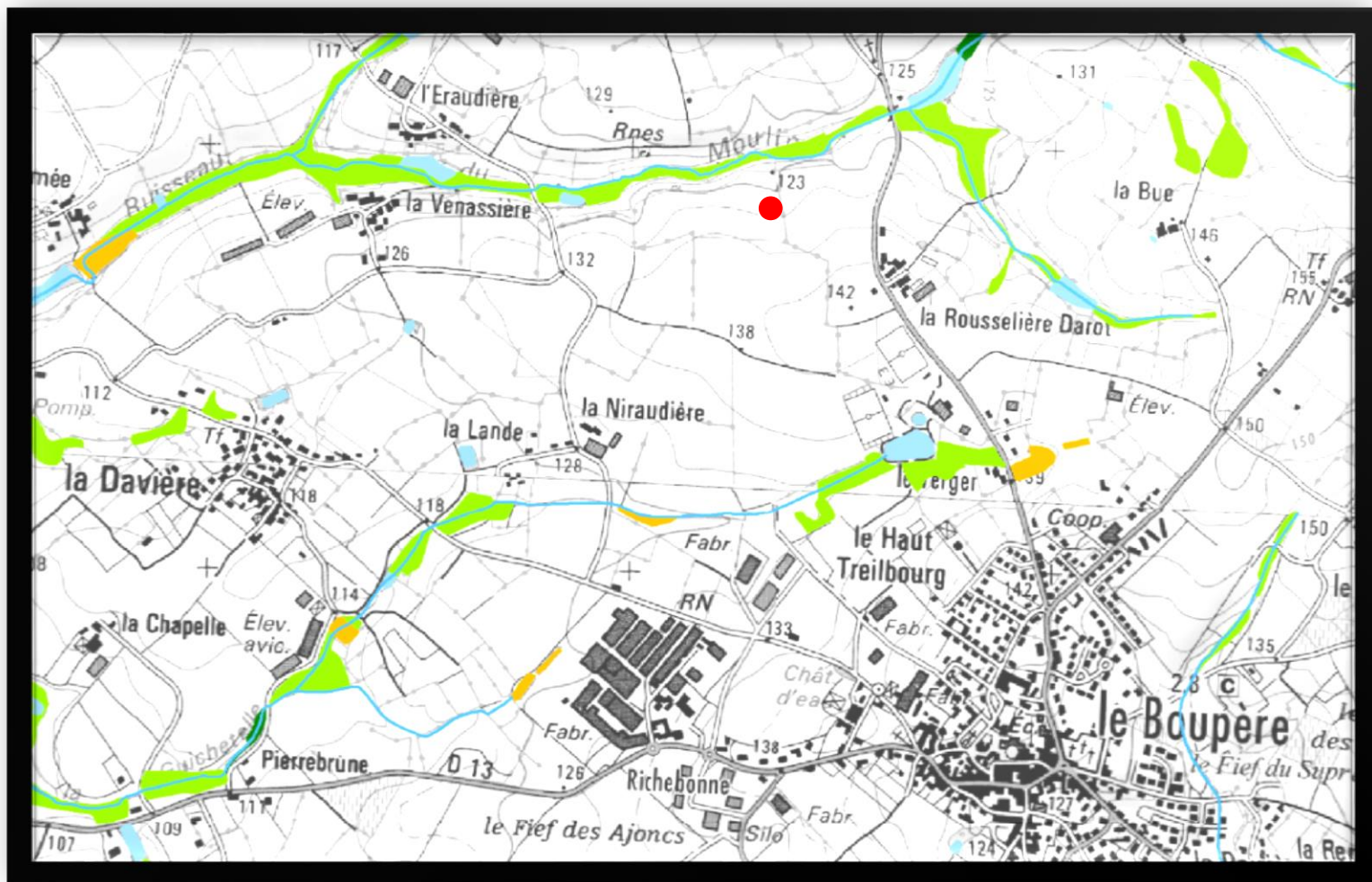


Le projet de la réserve ne s'inclue pas dans un corridor écologique. Sa création ne perturbera pas les espèces à l'échelle locale ni leur déplacement
Les travaux seront effectués hors périodes de reproduction.

L'attention du projet sera portée sur la conservation des espèces et le développement des auxiliaires nécessaire aux bonnes pratiques de l'agriculture biologique.

Aucune haie ni arbre ne sera impactée par la création du projet.

3.3 Les zone humides



D'après l'inventaire réalisé par la commune et confirmé par les sondages, le site projet n'est pas concerné par les zones humides.

Les mesures Eviter Réduire Compenser ont été, pour ce projet étudiées en amont. Un premier site était visé pour l'implantation sur la parcelle plus proche du ruisseau, concernée par la présence d'une zone humide.

3.4 Servitude

L'emprise du projet n'est pas concernée par une servitude. Une demande de DT-DICT sera faite pour les sondages techniques.

4. Sécurité

L'étang d'irrigation, d'une capacité inférieure à 50 000 m³ n'est pas concerné par les classes de barrage.

Toutefois, par sécurité, une surveillance approfondie sera faite annuellement.
Une surveillance accrue sera faite lors du premier remplissage.

Des panneaux interdisant l'accès aux personnes non autorisées seront installés.

Esquisse du projet

