

Dossier complémentaire examen cas par cas création de serres au lieu-dit les Poisnières à Brain sur Allonnes

Référence dossier : 2019-4242

Contexte

Deux demandes d'examens préalables au cas par cas ont été déposées à votre service en août 2019 (dossiers n°2019-4242 et n°2019-4243). Il s'agit de deux projets séparés nécessitant deux permis de construire distincts, induisant la dépose de deux dossiers cas par cas.

Les deux dossiers sont indépendants et n'entretiennent pas de lien fonctionnel.

Dossier 2019-4242

Le dossier 2019-4242 concerne le projet de serres sur le lieu-dit « les Poisnières » (Long. 00°06'53''11 Lat. 47°29'25''51) au sud de la voie communale. Le projet, d'une surface de 23 352m², comporte 14 chapelles. Le terrain d'assiette concerne la parcelle ZO 10 pour une superficie totale de 50 772m².

Rubrique 4.5 Dimensions et caractéristiques du projet

Le bloc mis en place sera constitué de serres multi chapelles baltique d'une largeur de 9,60 m, d'une longueur de 185 m et d'une hauteur de 6 m.

Le bassin de rétention devra considérer le ruissellement sur l'ensemble du bloc à savoir 23 352 m². Le volume de rétention sera de 700 m³ minimum. La profondeur du futur bassin sera de 1,50 m en moyenne pour une surface d'eau de 480 m². Sa longueur sera de 95 m pour une largeur de 5 m.

Rubrique 6.1 Incidences du projet

La circulation de véhicules sera liée uniquement aux activités maraîchères. Les flux seront du même ordre que ceux nécessaire à l'activité actuelle. Une partie de ces déplacements ne sera pas visible car réalisée à l'intérieur des serres ce qui réduit les nuisances.

Les serres ne seront ni chauffées ni éclairées.

Rubrique 6.4 Mesures de réduction des impacts

➔ L'eau :

Les eaux pluviales induites par l'imperméabilisation des serres en projet seront stockées dans un bassin de rétention de 480 m² à créer au sud de la parcelle. La récupération de ces eaux permettra d'éviter un ruissellement et une érosion des sols en aval des serres. La faible profondeur de ce bassin permettra également à une plus grande biodiversité de s'y installer.

La mise en place d'une bande enherbée de 3m de large au sud-est permettra de ralentir les écoulements et les apports de sable dans le fossé. Elle aura aussi un rôle d'épuration de l'eau de ruissellement issue de la voie de circulation à l'est de la parcelle.

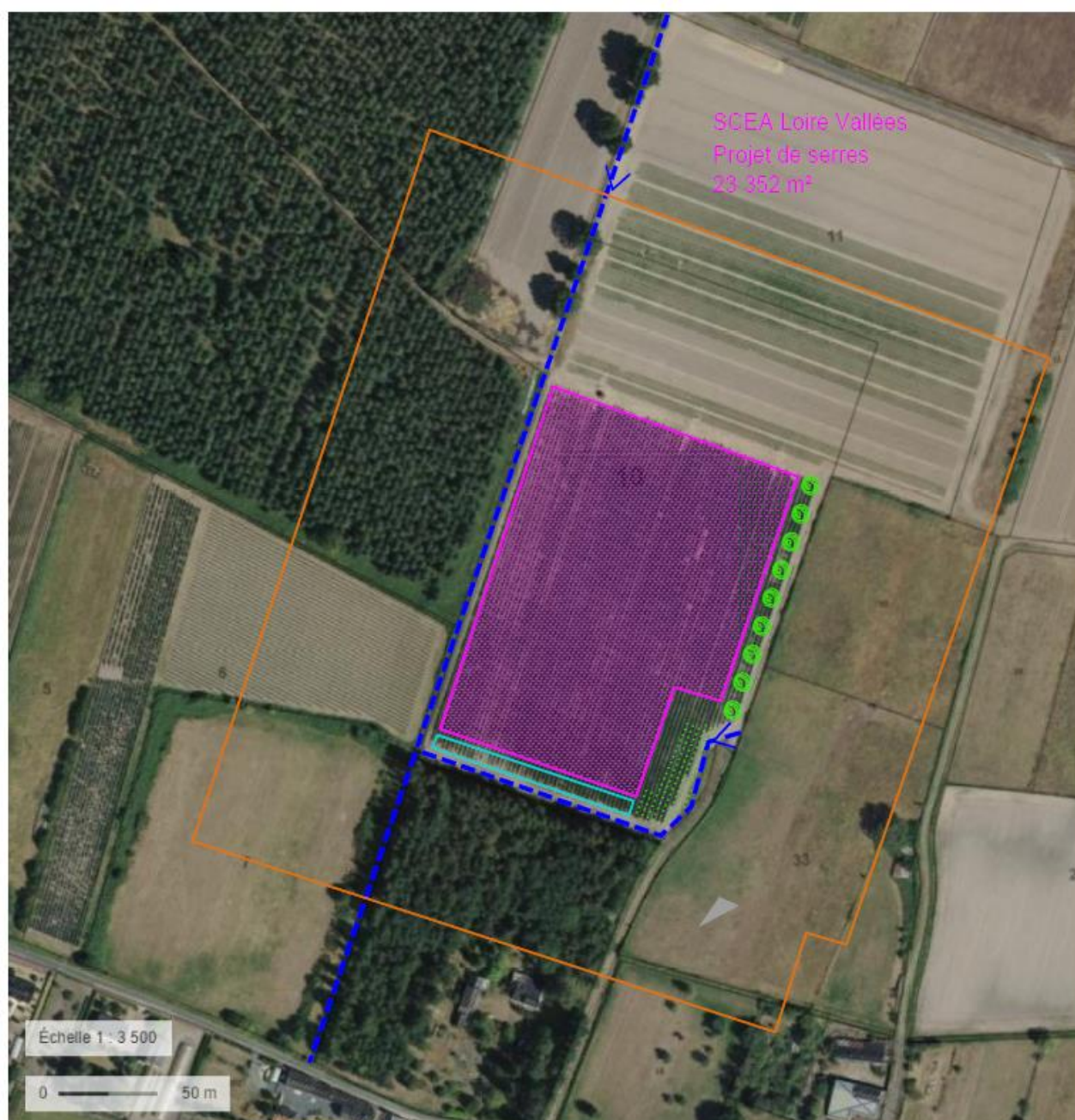
➔ Intégration paysagère et environnementale :

La présence de végétation notamment arborescente permet une meilleure intégration paysagère des GAP dans leur environnement. Actuellement, la présence de deux boisements est à noter en partie nord-ouest et sud de la parcelle. L'impact visuel sur le secteur ouest est donc fortement préservé. Les habitations se situent à plus de 400 m.

L'impact visuel des GAP est principalement lié à la fermeture massive de la vue sur les côtés longitudinaux. A ce titre, la partie est de la parcelle nécessite une action d'intégration paysagère. Des boisements sont déjà présents à 220 m à l'est et coupent la vue depuis les habitations voisines à 400 m. Cependant, l'impact visuel de ce bloc de serre est principalement lié à la vue depuis la route communale. L'implantation d'une haie bocagère sur le bord longitudinale permettra de réduire considérablement la vue depuis la route.

Les premières habitations au nord sont situées à plus de 600 m. La topographie du site indique que la route est le point culminant. Les serres en projet ne seront pas perçues depuis le centre bourg de Brain sur Allonnes.

Plan du projet ci-après :



- | | |
|---|--|
|  Bande enherbée 3 m de large |  Bassin de rétention 480 m ² |
|  Haies bocagères à créer |  Fossé |
|  Zone de 100 m |  Sens de la pente |