

Annexes n°3 et 4 : Présentation du projet

Dans le cadre du développement de son activité de maraîchage, l'EARL DES ROCHERS souhaite créer deux blocs de serres chapelles sur une surface de **20 236 m²**.

1.1 - Le maître d'ouvrage

Maitre d'ouvrage
EARL DES ROCHERS Chargé du dossier : M. ROUSSEAU Yoann 2, La Vallée Blain, St Julien de Concelles 44450 Divatte sur Loire Tel : 06 76 09 77 62 Email : desrochers44450@outlook.fr

1.2 - Autres Intervenants du projet

Cabinet d'architecture
Cabinet d'architecte Atelier 14 Mme FLEURANCE Laurence 1 bis, rue St Jacques 44190 Clisson Tel : 09 83 52 42-49

Le Bureau d'études eau et environnement
Cabinet CADEGEAU 53 A Bd de 8 Mai 1945 - Saint Macaire en Mauges 49450 SEVREMOINE Tel : 02 41 49 07 74

Service départemental de police de l'eau
Direction Départementale du Territoire et de la Mer D.D.T (service eau environnement risque) 10, bd Gaston Serpette – BP 53606 44036 Nantes cedex 01 Tél : 02 40 67 26 26

1.3 - Localisation du site d'étude

Nom du Projet : Serres chapelles plastique au lieu-dit Le Pré Jahan – Saint Julien de Concelles

Code Postal et commune : 44450 Divatte sur Loire.

Le projet est localisé à 1,4 km au nord-ouest du centre-ville de Saint Julien de Concelles, au lieu-dit « Le Pré Jahan ». Il est situé en contexte agricole maraîcher.

La situation géodésique est la suivante :

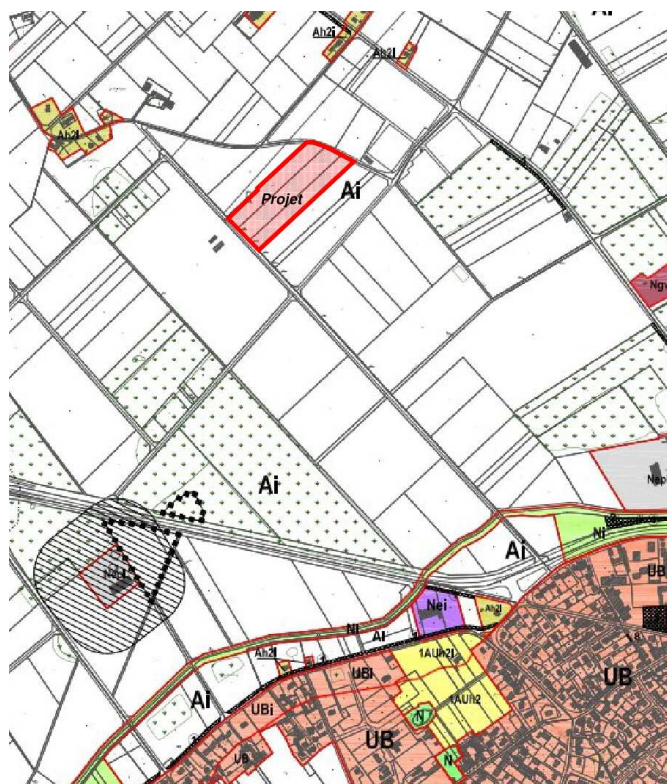
Système géodésique	E (m)	N (m)
Lambert 93	367 365	6693 845
WGS 84	47°15'40''02	001°24'04''6

1.4 - Situation cadastrale

La situation cadastrale est précisée dans le tableau ci-dessous :

Aire d'étude cadastrale	Numéros des parcelles cadastrales concernées	Surface
Le Patis Pinson	N°184-185-188 de la section ZM	27 363 m ²

L'opération se situe dans la zone A du Plan Local d'Urbanisme approuvé le 18/02/2014. Il s'agit de zones agricoles, à protéger en raison du potentiel agronomique, biologique ou économique des terres (art R123-7 du code de l'urbanisme).

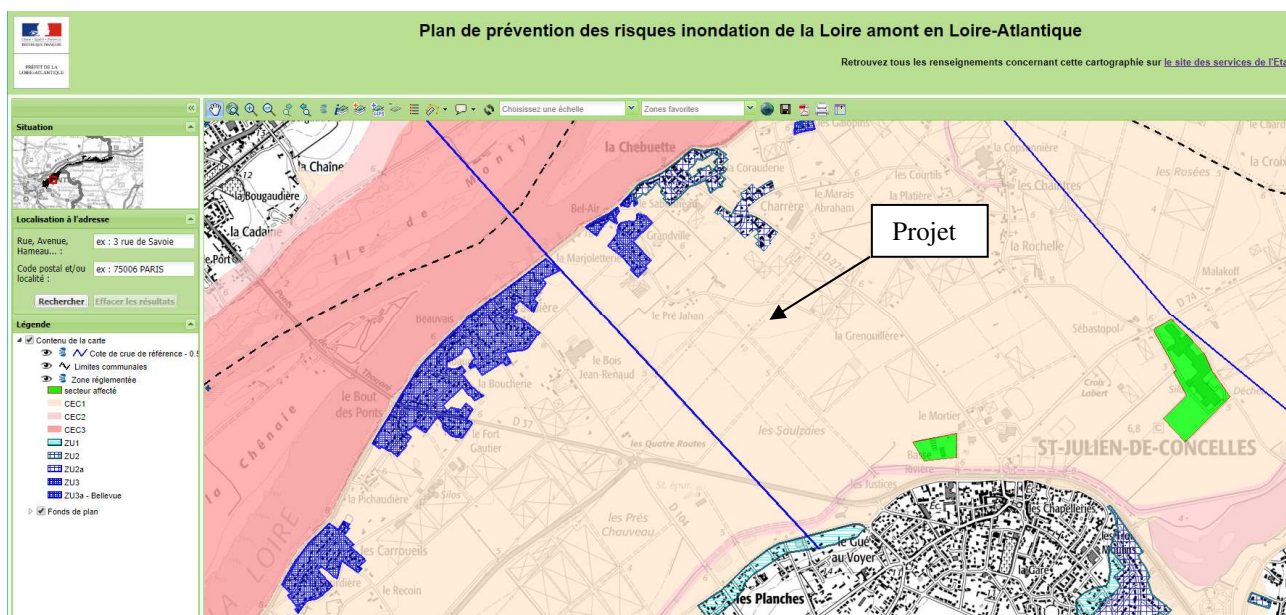


Les zones agricoles et naturelles

Zone A	Zone de protection du potentiel agronomique, économique et biologique des sols (zone agricole)
Secteur An	Secteur de protection du potentiel agronomique, économique et biologique des sols (zone agricole) strictement inconstructible pour des raisons de protection des paysages
Secteur Ah1	Secteur couvrant les villages et hameaux non agricoles localisés au sein de la zone à dominante agricole et dans lesquels de nouvelles constructions peuvent être admises dans les "dents creuses"
Secteur Ah2	Secteur couvrant les villages et hameaux non agricoles localisés au sein de la zone à dominante agricole et dans lesquels seule l'évolution du bâti existant est autorisée
Secteur Ah3	Secteur couvrant les villages de bords de Loire au sein desquels seule l'évolution du bâti existant est autorisée et notamment le changement de destination à vocation commerciale et artisanale
Secteur Ah4	Secteur couvrant spécifiquement les activités de pension animale
Zone N	Zone naturelle de protection des milieux naturels sensibles

Les zones indicées "I" sur les plans sont soumises aux prescriptions réglementaires du PPRI de la Loire Amont approuvé le 12 mars 2001

Le secteur étudié est localisé au sein du PPRI Loire amont. Le périmètre dans lequel est situé le projet de serres correspond à la zone CEC 1 : « aléa fort dans des sites à enjeux ou aléas moyen ou faible quels que soient les enjeux »



Source : DREAL

2.3 - Présentation du zonage

Les PIG mis en œuvre ont été discutés en accord avec les différentes collectivités concernées. Le PPR n'est pas une remise en question des discussions préalablement établies, mais un moyen d'affiner, d'homogénéiser la réglementation, de clarifier les points sujets à interprétation ou non développés dans le PIG.

2.3.1- Champs d'expansion des crues

Les objectifs principaux de cette zone sont :

- la préservation de l'écoulement dans les zones en prise directe avec la Loire ;
- la limitation de la vulnérabilité dans les zones endiguées.

Cette zone est déclinée en 3 secteurs issus de la cartographie des aléas (Atlas des zones inondables) et de l'analyse des enjeux. Ces secteurs reprennent la typologie du PIG. On trouve donc :

CEC1

Correspond aux secteurs d'aléa faible et moyen sans enjeux économiques et aux secteurs d'aléa fort avec enjeux. L'objectif est ici de permettre la pérennité des activités agricoles et maraîchères. Il est important que ces zones continuent à être exploitées. La transformation progressive en fiches constituerait un obstacle supplémentaire aux écoulements en bords de Loire, ou entraverait la propagation de l'inondation si celle-ci survenait dans les vals. Les hauteurs de submersion des zones amont pouvant alors être accrues.

CEC2

Correspond aux secteurs d'aléa fort sans enjeux économiques. Il s'agit ici de maintenir l'état actuel des secteurs concernés, en interdisant toutes constructions nouvelles, y compris l'agrandissement d'exploitations ou la construction de nouveaux sièges. Ces secteurs sont soit des zones agricoles, soit des zones naturelles très riches (Marais de Grée, Marais de Méron, prairies de la boire Torse), soit enfin, dans le val de la Divatte des zones topographiquement basses et sensibles à des inondations par remontée de nappe et/ou de stockage en cas d'inondation du val.

CEC3

Correspond aux secteurs d'aléa très fort. Il s'agit ici d'interdire toute opération qui pourrait diminuer les conditions d'écoulement (création d'obstacles, d'encombres). Ces secteurs concernent le lit mineur ou endigué de la Loire. Les mesures y sont très restrictives.

Les dispositions prises dans les 3 zones visent également à protéger le milieu naturel d'éventuelles pollutions (entraînement de cuves, stocks de produits, etc...), l'effet ne se limitant pas seulement au périmètre du PPR (le val de la Divatte en contact direct avec le marais de Goulaine, a un impact sur les aquifères superficiels du sud du département).

2.3.2 - Les zones urbanisées

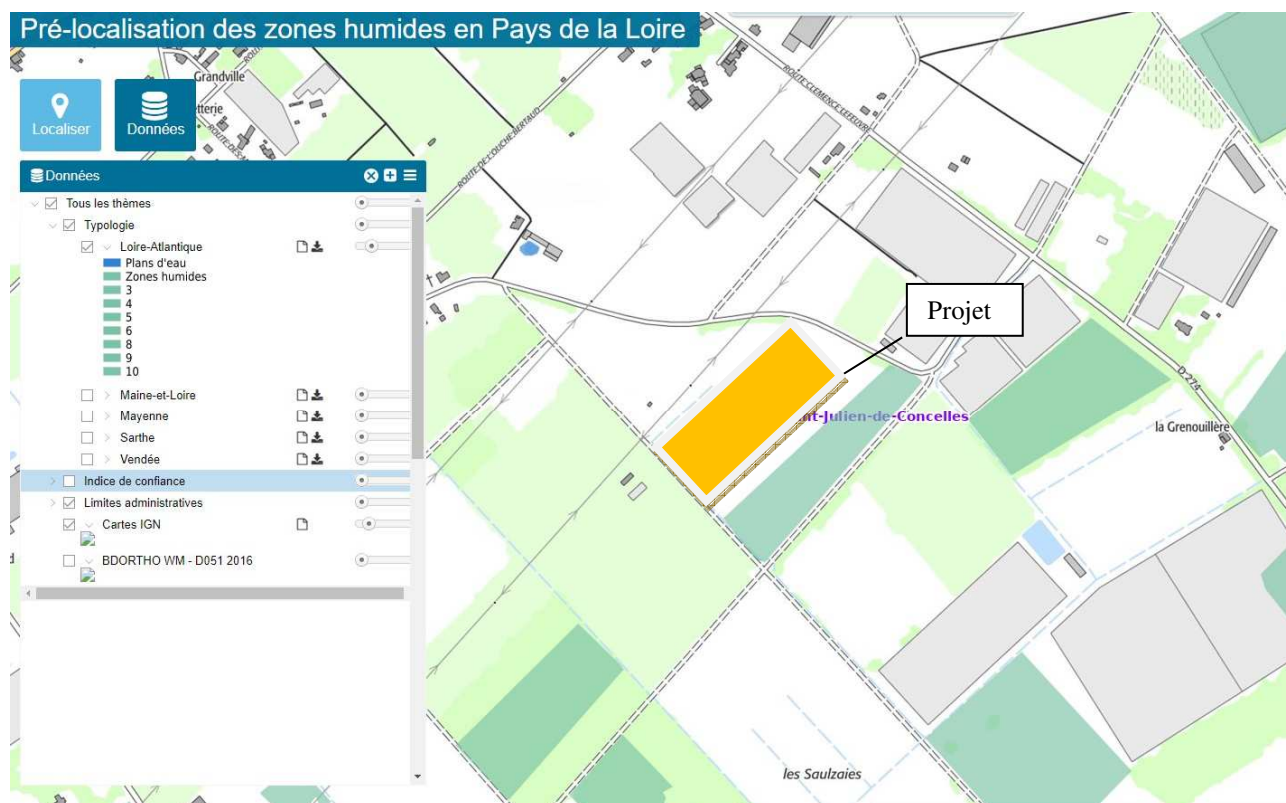
Ces zones sont déjà urbanisées et leur densification maîtrisée ou leur développement limité ne sont pas considérés comme de nouvelles contraintes aux écoulements.

Dans ces zones les priorités sont :

- la limitation de la densité des populations dans un souci d'évacuation des personnes ;

L'extrait du règlement du PPRI Loire-amont datant du 12/03/2001 ci-contre stipule que les activités de maraîchage doivent se poursuivre malgré son classement en zone d'aléa fort avec enjeux. Les constructions d'infrastructures agricoles n'y sont pas interdites.

1.5 – Prélocalisation des Zones Humides



Source : DREAL

Aucune zone humide n'est mise en évidence sur le site du projet, dans le document de prélocalisation des zones humides.

1.6 – Description du projet

L'EARL Des Rochers envisage la création de deux blocs de serres chapelles plastique (GAP) sur la commune de Saint Julien de Concelles (Divatte sur Loire).



Au total 18 chapelles, réparties sur 2 blocs distincts, seront créées couvrant ainsi une superficie de **20 236 m²**.

1.7 - Infrastructures et voiries

a) Géomorphologie

Le projet de multichapelles est implanté dans une zone aux caractéristiques géomorphologiques homogènes. On observe des pentes globalement faibles de 0,5 à 1 % orientées vers le sud-ouest.

A l'avenir la situation géomorphologique de la parcelle ne devrait pas évoluer.

b) Les voiries et les espaces verts

L'accès à la parcelle se fait par des voies communales existantes situées sur les limites de propriété nord-est et sud-ouest.

Les zones d'espaces verts correspondent aux fossés, bandes enherbées, champs en plein air, de l'ilot étudié.

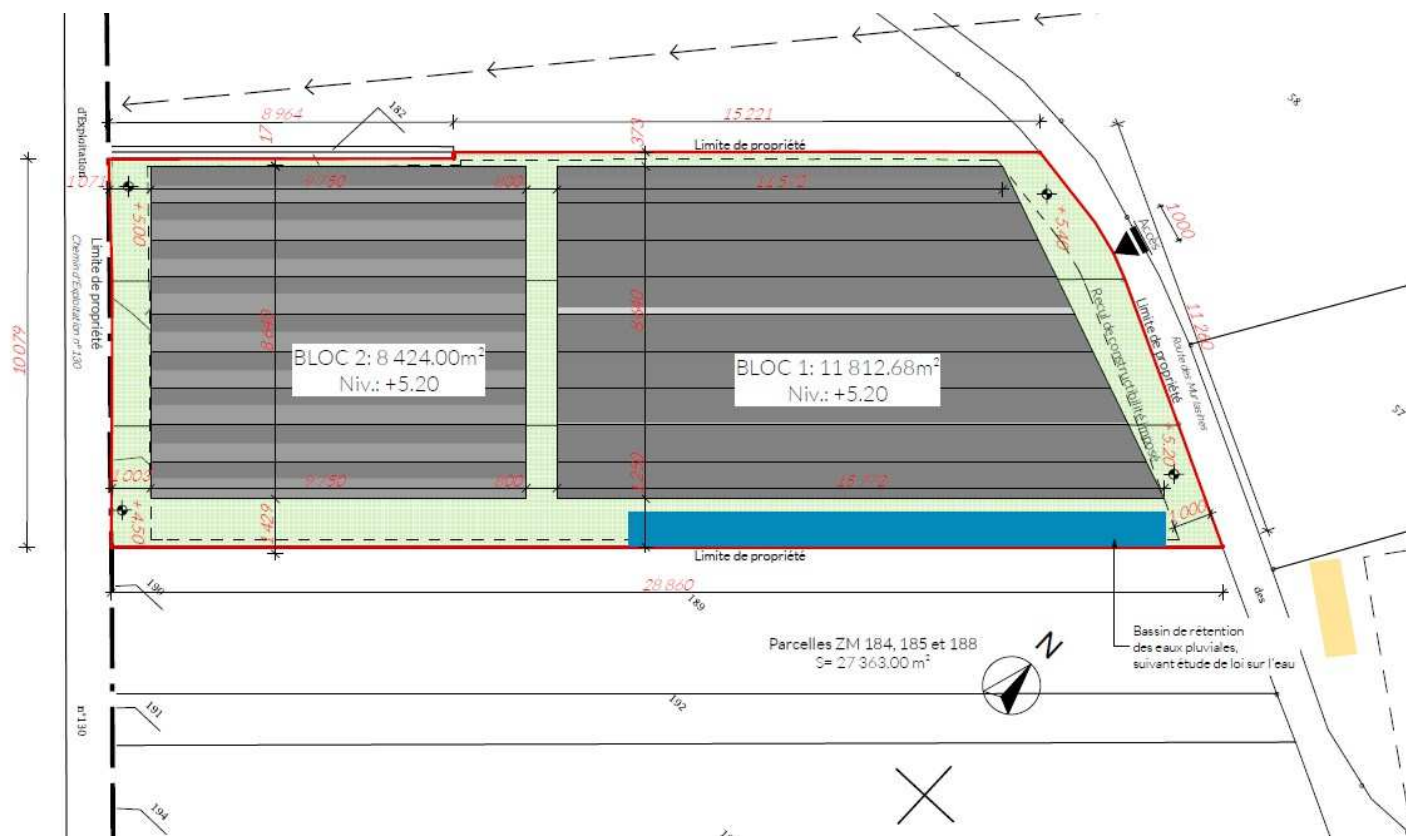
c) Evacuation des eaux pluviales

La collecte des eaux de ruissellement des serres chapelles se fait par l'intermédiaire de réseaux des eaux pluviales. Ils sont dirigés vers un bassin de régulation à créer en partie sud du site (parcelle 188 ZM).

Les eaux du bassin s'écoulent ensuite vers un fossé maraîcher situé sur la pointe sud-ouest du site. Les caractéristiques du rejet sont les suivantes :

N° de l'exutoire EP	Localisation par rapport à l'opération	Coordonnées géodésiques (Lambert 93)	Type de collecteur récepteur	Profondeur du collecteur (mètres)	Propriétaire du collecteur
EX/EP	Angle sud-ouest de l'aire d'étude	E : 367 260 N : 6693 730	Fossé	Environ 1,50 m	Commune de St Julien de Concelles

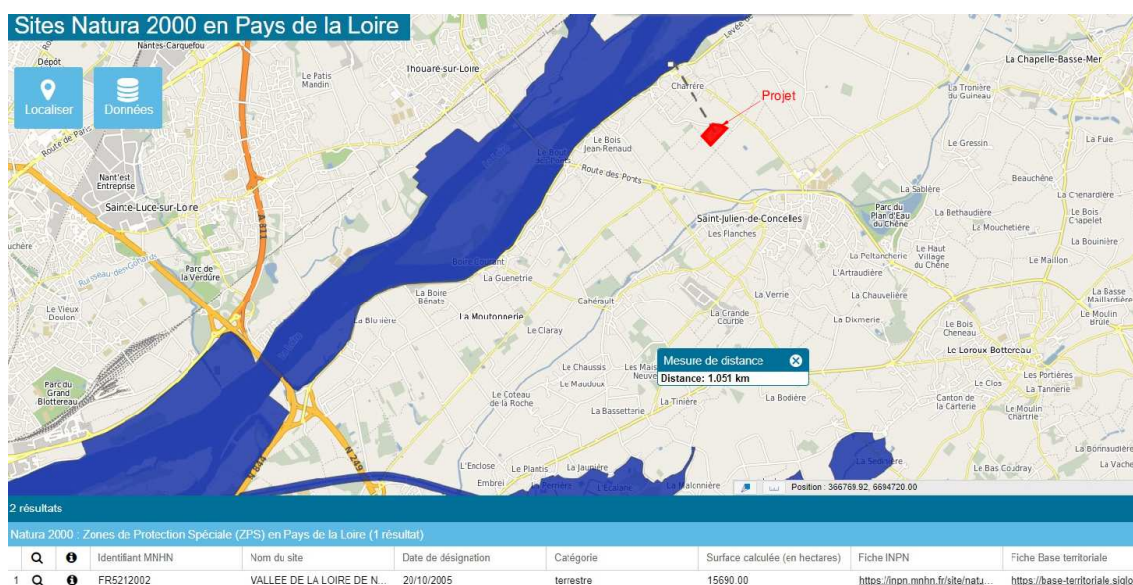
1.8 – Plan du projet



1.9 – Contexte environnemental

Les serres seront implantées en lieu et place de cultures maraîchères de « plein champ ». La parcelle est bordée par des parcelles cultivées ou en verger. La zone d'habitation la plus proche est située à 500 mètres au nord-ouest des futures serres (lieu-dit le Pré Jahan).

Le site Natura 2000 le plus proche est localisé à environ 1050 m au nord. Il correspond à la Vallée de la Loire de Nantes aux Ponts de Cé et ses annexes (ZPS n° FR 5212002 et ZSC n° FR5200622).



Source : DREAL

Le site d'implantation des serres ne présente pas de sensibilité écologique particulière. Il n'abrite pas d'espèces faunistiques ou floristiques remarquables.

Le projet de serres sera édifié dans le contexte paysager du site avec des serres et une exploitation existante.

P1 : Photo du site via l'entrée sud-ouest



P2 : Photo du site via l'entrée sud-est



P3 : Photo du site via l'entrée nord-est



P4 : Photo du fossé bordant la limite sud



P5 : Photo du fossé bordant la limite ouest

