



Maître d'ouvrage

Communauté de communes du  
Pays de Craon  
1 rue Buchenberg  
BP 71  
53 400 CRAON



Révision du zonage d'assainissement des  
eaux usées de la commune  
de Quelaines Saint Gault

**Rapport de présentation**

**Janvier 2019**

## SOMMAIRE

<b>1 INTRODUCTION.....</b>	<b>3</b>
<b>2 CARACTERISTIQUES DE LA COMMUNE.....</b>	<b>7</b>
<b>2.1 SITUATION GEOGRAPHIQUE .....</b>	<b>7</b>
<b>2.2 MILIEU NATUREL .....</b>	<b>7</b>
2.2.1 Topographie et bassins versants .....	7
2.2.2 Géologie.....	7
2.2.3 Exploitation et alimentation en eau potable .....	8
2.2.4 Contraintes d'environnement.....	8
2.2.5 Cartographie des zones inondables et des zones humides.....	8
<b>2.3 LE MILIEU RECEPTEUR .....</b>	<b>9</b>
2.3.1 Réseau hydrographique .....	9
2.3.2 Rappel réglementaire : La DCE .....	10
2.3.3 Le SDAGE Loire Bretagne.....	11
2.3.4 Le SAGE de la Mayenne .....	16
2.3.5 Le SAGE de l'Oudon .....	16
2.3.6 Qualité des eaux superficielles .....	17
<b>2.4 RAPPEL DE L'ETUDE DE ZONAGE DE 2003 .....</b>	<b>18</b>
<b>3 SITUATION ACTUELLE .....</b>	<b>19</b>
<b>3.1 Démographie et urbanisation .....</b>	<b>19</b>
3.1.1 Population – habitat .....	19
3.1.2 Urbanisation .....	22
<b>3.2 Situation de l'assainissement collectif .....</b>	<b>23</b>
3.2.1 Station d'épuration .....	23
3.2.2 Réseau.....	25
3.2.3 Filière Boues .....	25
3.2.4 Redevances en vigueur.....	25
<b>3.3 Situation de l'assainissement non collectif.....</b>	<b>26</b>
<b>4 MISE A JOUR DU PLAN DE ZONAGE D'ASSAINISSEMENT .....</b>	<b>28</b>
<b>4.1 SYNTHESE DE LA SITUATION ACTUELLE.....</b>	<b>28</b>

Communauté de communes du Pays de Craon	EF Etudes
Révision du zonage d'Assainissement des Eaux Usées de la commune de Quelaines Saint Gault	Rapport de présentation Janvier 2019 - 1

4.2	DETERMINATION DU ZONAGE .....	29
4.3	RESEAU PLUVIAL.....	29
5	<b>AVERTISSEMENT .....</b>	<b>30</b>
5.1	Les usagers relevant de l'assainissement collectif .....	31
5.2	Les usagers relevant de l'assainissement non-collectif .....	32
6	<b>ANNEXE 1 : PRINCIPES GENERAUX DES INSTALLATIONS D'ASSAINISSEMENT NON COLLECTIF.....</b>	<b>34</b>
6.1	<b>PRESCRIPTIONS COMMUNES.....</b>	<b>34</b>
6.1.1	Règles d'implantation des dispositifs de traitement .....	34
6.1.2	Exécution des travaux et mise en œuvre des dispositifs .....	34
6.2	<b>TRAITEMENT PRIMAIRE .....</b>	<b>35</b>
6.3	<b>TRAITEMENT SECONDAIRE.....</b>	<b>36</b>

Communauté de communes du Pays de Craon	EF Etudes
Révision du zonage d'Assainissement des Eaux Usées de la commune de Quelaines Saint Gault	Rapport de présentation Janvier 2019 - 2

---

# 1 INTRODUCTION

---

Une première révision de l'étude de zonage a été réalisée en 2003. Cette étude permettait de définir les secteurs relevant de l'assainissement collectif et ceux restant en assainissement non collectif.

La collectivité a lancé la révision de son Plan Local d'Urbanisme, il est donc nécessaire de modifier le plan de zonage d'assainissement pour mettre en cohérence les deux documents.

La Communauté de Communes du Pays de Craon a repris la compétence assainissement et devient par conséquent le Maître d'Ouvrage de cette étude. La Communauté de Communes du Pays de Craon assiste donc la commune de Quelaines Saint Gault pour finaliser cette étude et valider par la procédure d'enquête publique.

Une nouvelle délibération devra donc être prise pour valider le nouveau périmètre collectif.

Ce nouveau dossier se compose des chapitres suivants :

- les données caractéristiques de la commune,
- un rappel de l'ancienne étude de zonage de 2003,
- une actualisation des données démographiques, une présentation des projets d'urbanisation et une synthèse de la situation de l'assainissement collectif et non collectif,
- le projet de plan de zonage qui sera accompagné de la délibération fixant le périmètre du nouveau zonage d'assainissement.

Communauté de communes du Pays de Craon	EF Etudes
Révision du zonage d'Assainissement des Eaux Usées de la commune de Quelaines Saint Gault	Rapport de présentation Janvier 2019 - 3

## CADRE JURIDIQUE

Les communes ont l'obligation de délimiter sur leur territoire les zones relevant de « l'assainissement collectif » et les zones relevant de « l'assainissement non collectif » ainsi que les zones dans lesquelles des mesures doivent être prises en raison de problèmes liés à l'écoulement ou à la pollution des eaux, en application de l'Article L 2224-10 du Code général des Collectivités Territoriales (C.G.C.T).

### Article L. 2224-10 du C.G.C.T.

**Les communes ou leurs établissements publics de coopération délimitent, après enquête publique :**

1° Les zones d'assainissement collectif où elles sont tenues d'assurer la collecte des eaux usées domestiques et le stockage, l'épuration et le rejet ou la réutilisation de l'ensemble des eaux collectées ;

**2° Les zones relevant de l'assainissement non collectif où elles sont seulement tenues, afin de protéger la salubrité publique, d'assurer le contrôle des dispositifs d'assainissement et, si elles le décident, leur entretien ;**

3° Les zones où des mesures doivent être prises pour limiter l'imperméabilisation des sols et pour assurer la maîtrise du débit et de l'écoulement des eaux pluviales et de ruissellement ;

4° Les zones où il est nécessaire de prévoir des installations pour assurer la collecte, le stockage éventuel et, en tant que de besoin, le traitement des eaux pluviales et de ruissellement lorsque la pollution qu'elles apportent au milieu aquatique risque de nuire gravement à l'efficacité des dispositifs d'assainissement.

Ces zones sont délimitées après Enquête Publique, selon les dispositions des Articles R 2224-6 et suivants du Code général des Collectivités Territoriales.

L'Enquête Publique préalable à la définition des zones d'assainissement est précisée par l'Article R 2224-8 Code général des Collectivités Territoriales.

« Art. R. 2224-8. - L'enquête publique préalable à la délimitation des zones mentionnées à l'article L. 2224-10 est conduite par le Maire ou le président de l'établissement public de coopération intercommunale compétent, dans les formes prévues par les articles R. 123-1 à R. 123-27 du code de l'environnement

Communauté de communes du Pays de Craon	EF Etudes
Révision du zonage d'Assainissement des Eaux Usées de la commune de Quelaines Saint Gault	Rapport de présentation Janvier 2019 - 4

La procédure mise en œuvre pour l'Enquête Publique a été modifiée par le décret N°2011-2018 du 29 Décembre 2011 portant sur la réforme de l'enquête publique relative aux opérations susceptibles d'affecter l'environnement avec une entrée en vigueur au 1<sup>er</sup> Juin 2012.

D'autre part, la législation et la réglementation afférentes à la procédure et au déroulement des enquêtes publiques relevant du code de l'environnement ont fait l'objet de modifications récentes et substantielles (ordonnance 2016.1060 du 3 août 2016 et décret 2017.626 du 25 avril 2017) ayant trait notamment à la dématérialisation de ces enquêtes.

Le décret détermine la procédure ainsi que le déroulement de l'enquête publique prévue par le code de l'environnement.

A ce titre :

- il encadre la durée de l'enquête, dont le prolongement peut désormais être de trente jours ;
- il facilite le regroupement d'enquêtes en une enquête unique, en cas de pluralité de maîtres d'ouvrage ou de réglementations distinctes
- il fixe la composition du dossier d'enquête, lequel devra comporter, dans un souci de cohérence, un bilan du débat public ou de la concertation préalable si le projet, plan ou programme en a fait l'objet. En plus des possibilités antérieures de consultation du dossier d'enquête et compte tenu de l'évolution de la réglementation, il est nécessaire désormais de permettre au public de consulter, à distance, l'intégralité de ce document, en version numérique, pendant toute la durée de l'enquête. De la même manière, à partir d'un poste informatique, le public doit pouvoir communiquer ses observations ou propositions par courriel, prendre connaissance des courriels déjà reçus ainsi que des mentions portées au registre « papier », voire des courriers adressés au commissaire enquêteur (à agraffer dans le registre papier et à scanner pour joindre au registre dématérialisé).
- il précise les conditions d'organisation, les modalités de publicité de l'enquête ainsi que les moyens dont dispose le public pour formuler ses observations, en permettant, le cas échéant, le recours aux nouvelles technologies de l'information et de la communication
- il autorise la personne responsable du projet, plan ou programme à produire des observations sur les remarques formulées par le public durant l'enquête

Communauté de communes du Pays de Craon	EF Etudes
Révision du zonage d'Assainissement des Eaux Usées de la commune de Quelaines Saint Gault	Rapport de présentation Janvier 2019 - 5

- il facilite le règlement des situations nées de l'insuffisance ou du défaut de motivation des conclusions du commissaire enquêteur en permettant au président du tribunal administratif, saisi par l'autorité organisatrice de l'enquête ou de sa propre initiative, de demander des compléments au commissaire enquêteur ;
- il améliore la prise en considération des observations du public et des recommandations du commissaire enquêteur par de nouvelles procédures de suspension d'enquête ou d'enquête complémentaire ;
- il définit enfin les conditions d'indemnisation des commissaires enquêteurs et introduit, dans un souci de prévention du contentieux, un recours administratif préalable obligatoire à la contestation d'une ordonnance d'indemnisation d'un commissaire enquêteur.

Communauté de communes du Pays de Craon	EF Etudes
Révision du zonage d'Assainissement des Eaux Usées de la commune de Quelaines Saint Gault	Rapport de présentation Janvier 2019 - 6

---

## 2 CARACTERISTIQUES DE LA COMMUNE

---

### 2.1 SITUATION GEOGRAPHIQUE

La commune de Quelaines Saint Gault est située dans le département de la Mayenne à 20 kilomètres au sud de Laval et est intégrée à la communauté de communes du Pays de Craon qui regroupe 36 autres communes. Le territoire communal, d'une superficie de 4225 hectares, est bordé par 6 communes.

### 2.2 MILIEU NATUREL

#### 2.2.1 Topographie et bassins versants

La commune de Quelaines Saint Gault est bordée à l'est par la Mayenne. Le relief est vallonné avec des pentes plus marquées au niveau de la vallée de La Mayenne et du ruisseau de Brault.

Le point culminant se situe en limite Nord de la commune au niveau du lieu-dit « La Promenade » avec une altitude de 108 mètres et le point bas au niveau de la vallée du ruisseau de Brault en limite Est de la commune avec une altitude de 45 mètres.

#### 2.2.2 Géologie

La commune de Quelaines Saint Gault repose essentiellement sur des formations du Briovérien constituées de siltites et d'argilites plus ou moins altérées ainsi que de grès complètement argilisés.

Les hauts des reliefs sont masqués par des formations éoliennes constituées de limons de plateaux et de limons lœssiques. Des colluvions de versants indifférenciées constituées de limons argilo-sableux ou sablo-argileux occupent les coteaux de quelques vallées. Le fond des vallées est comblé par des alluvions récentes.

Ces informations proviennent du site Info Terre du BRGM et de la carte géologique N° 355 Quelaines Saint Gault échelle : 1/50000°.

Communauté de communes du Pays de Craon	EF Etudes
Révision du zonage d'Assainissement des Eaux Usées de la commune de Quelaines Saint Gault	Rapport de présentation Janvier 2019 - 7



### 2.2.3 Exploitation et alimentation en eau potable

L'alimentation en eau potable est assurée par le SIROCG (Syndicat d'adduction d'eau potable de la région ouest de Château-Gontier) et dessert 18 communes pour 4090 abonnés en 2015 dont 971 pour Quelaines Saint Gault. Le volume vendu en 2015 était de 535 305 m<sup>3</sup> avec une consommation moyenne de 131 l/j/habitant. L'eau provient en partie du captage de la Plaine avec un prélèvement de 645 m<sup>3</sup>/j ou d'achat extérieur. Le réseau est constitué de 588 kilomètres de canalisation et de quatre réservoirs pour une capacité de stockage de 1220 m<sup>3</sup>.

### 2.2.4 Contraintes d'environnement

Le site internet de la DREAL des Pays de la Loire ne recense ni inventaire ni mesures de protection sur cette commune.

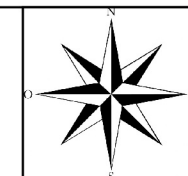
### 2.2.5 Cartographie des zones inondables et des zones humides

La commune de Quelaines Saint Gault n'est pas concernée par un Plan de Prévention aux Risques d'Inondation (PPRI).

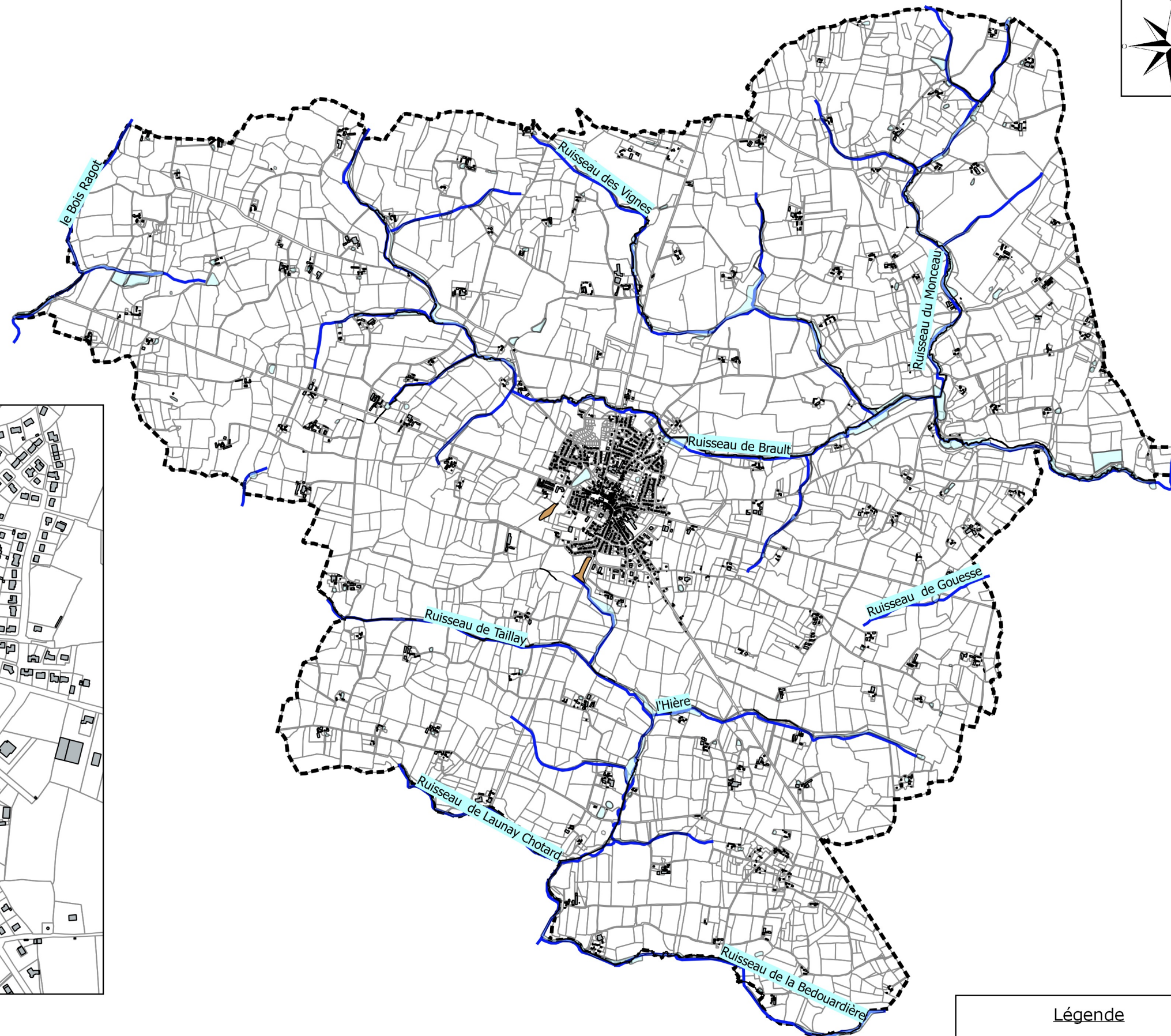
L'inventaire des zones humides a été réalisé sur la commune. Une carte page suivante présente la délimitation :

- des zones humides diagnostiquées,
- des zones humides type Loi sur l'Eau dont l'inventaire a été réalisé en 2018.

Communauté de communes du Pays de Craon	EF Etudes
Révision du zonage d'Assainissement des Eaux Usées de la commune de Quelaines Saint Gault	Rapport de présentation Janvier 2019 - 8



Extrait cartographique au 1/8 000°



#### Légende

- Zones humides diagnostiquées
- Zones Humides Type Loi sur l'Eau

Maître d'ouvrage : Communauté de communes  
du Pays de Craon

Opération :

**Révision du zonage d'assainissement des eaux  
usées de la commune de Quelaines Saint Gault**



EF Etudes  
4, rue Galilée  
BP 4114  
44341 BOUGUENNAIS  
Tél : 02 51 70 67 50  
Fax : 02 51 70 62 85  
[www.ef-etudes.fr](http://www.ef-etudes.fr)

## Plan de délimitation des zones humides

Echelle : 1:35 086

Janvier 2019

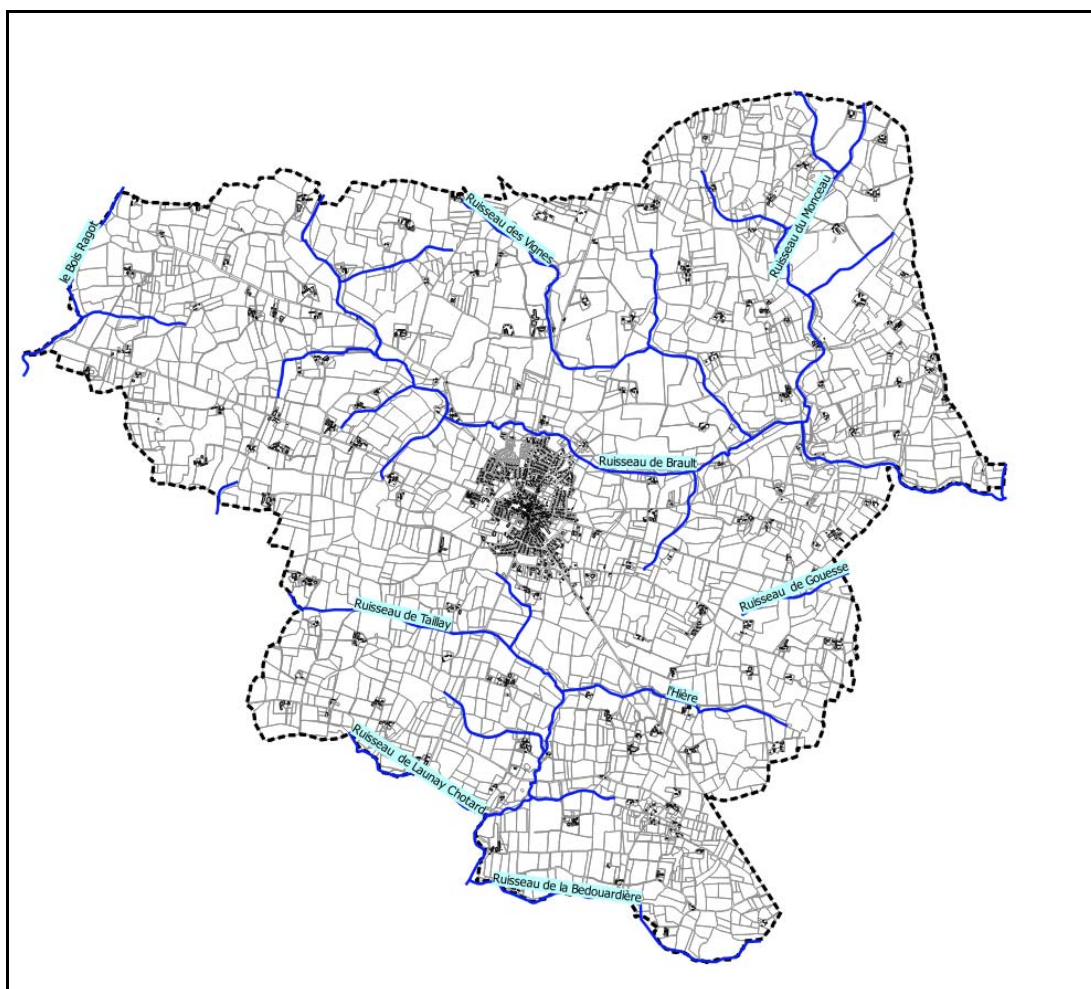


## 2.3 LE MILIEU RECEPTEUR

### 2.3.1 Réseau hydrographique

La commune de Quelaines Saint Gault est drainée par de nombreux ruisseaux :

- La moitié nord est drainée par le ruisseau de Braud affluent rive droite de la Mayenne. Ce ruisseau est alimenté par les ruisseaux du Monceau, des Vignes et de Gouesse,
- La partie sud est drainée par le ruisseau L'Hière affluent rive Gauche de l'Oudon. Ce ruisseau est alimenté par les ruisseaux de Taillay, de Launay Chotard et de la Bedouardière.
- La partie Ouest en limite communal est drainée par le ruisseau du Bois Ragot affluent rive gauche de l'Oudon.



Communauté de communes du Pays de Craon	EF Etudes
Révision du zonage d'Assainissement des Eaux Usées de la commune de Quelaines Saint Gault	Rapport de présentation Janvier 2019 - 9

### 2.3.2 Rappel réglementaire : La DCE

La **Directive Cadre** sur l'**Eau** du 23 octobre 2000 (directive 2000/60) vise à donner une cohérence à l'ensemble de la législation avec une politique communautaire globale dans le domaine de l'eau. Elle définit un cadre pour la gestion et la protection des eaux par grand bassin hydrographique au plan européen avec une perspective de développement durable.

La DCE fixe des objectifs pour la préservation et la restauration de l'état des eaux superficielles (eaux douces et eaux côtières) et pour les eaux souterraines. L'objectif général est d'atteindre d'ici à 2015 le bon état des différents milieux sur tout le territoire européen.

Les grands principes de la DCE sont :

- une gestion par bassin versant ;
- la fixation d'objectifs par « masse d'eau » ;
- une planification et une programmation avec une méthode de travail spécifique et des échéances ;
- une analyse économique des modalités de tarification de l'eau et une intégration des coûts environnementaux ;
- une consultation du public dans le but de renforcer la transparence de la politique de l'eau.

La Directive Cadre sur l'Eau identifie les différentes catégories de masses d'eau (ME) et fixe des délais pour l'atteinte du bon état. L'identification des différentes masses d'eau ainsi que l'échéance à laquelle le bon état doit être atteint sont fixées dans le schéma directeur d'aménagement et de gestion des eaux (SDAGE).

Communauté de communes du Pays de Craon	EF Etudes
Révision du zonage d'Assainissement des Eaux Usées de la commune de Quelaines Saint Gault	Rapport de présentation Janvier 2019 - 10

Techniquement, le bon état des eaux est atteint quand :

- Pour les eaux de surface (cours d'eau, plan d'eau, estuaire et eau côtière), l'état écologique et l'état chimique sont bons,
- Pour les eaux souterraines, l'état quantitatif et l'état chimique sont bons.

Le bon état écologique correspond au bon fonctionnement des écosystèmes du milieu aquatique. La qualité écologique se base sur l'étude de différents paramètres :

- Les paramètres biologiques (algues, invertébrés, poissons, ...),
- Les paramètres physico-chimiques,
- Les éléments de qualité hydromorphologique soutenant la biologie, pour les masses d'eau en très bon état.

L'état chimique dépend de la présence, en plus ou moins grande quantité, de substances prioritaires ou dangereuses ayant un impact notoire sur l'environnement.

### 2.3.3 Le SDAGE Loire Bretagne

Le schéma directeur d'aménagement et de gestion des eaux (Sdage) est un document de planification dans le domaine de l'eau. Il définit, pour une période de six ans (2016 – 2021), les grandes orientations pour une gestion équilibrée de la ressource en eau ainsi que les objectifs de qualité et de quantité des eaux à atteindre dans le bassin Loire-Bretagne. Il est établi en application des articles L.212-1 et suivants du code de l'environnement.

Le Sdage est l'outil principal de mise en œuvre de la directive 2000/60/CE du Parlement européen et du Conseil du 3 octobre 2000 établissant un cadre pour une politique communautaire dans le domaine de l'eau dite directive cadre sur l'eau (DCE), transposée en droit interne par la loi n°2004-338 du 21 avril 2004. La DCE affiche une grande ambition environnementale en fixant pour objectif emblématique le bon état des eaux en 2015.

Communauté de communes du Pays de Craon	EF Etudes
Révision du zonage d'Assainissement des Eaux Usées de la commune de Quelaines Saint Gault	Rapport de présentation Janvier 2019 - 11

Les chapitres du Sdage 2016-2021 sont organisés en réponse aux quatre questions importantes.

La qualité de l'eau	<p>2 – réduire la pollution par les nitrates</p> <p>3 – réduire la pollution organique et bactériologique</p> <p>4 – maîtriser et réduire la pollution par les pesticides</p> <p>5 – maîtriser et réduire les pollutions dues aux substances dangereuses</p> <p>6 – protéger la santé en protégeant la ressource en eau</p> <p>10 – préserver le littoral</p>
Milieus aquatiques	<p>1 – repenser les aménagements de cours d'eau</p> <p>8 – préserver les zones humides</p> <p>9 – préserver la biodiversité aquatique</p> <p>10 – préserver le littoral</p> <p>11 – préserver les têtes de bassin versant</p>
Quantité	7 – maîtriser les prélèvements d'eau
Gouvernance	<p>12 –</p> <p>faciliter la gouvernance locale et renforcer la cohérence des territoires et des politiques publiques</p> <p>13 – mettre en place des outils réglementaires et financiers</p> <p>14 – informer, sensibiliser, favoriser les échanges</p>

Deux modifications de fond complètent des objectifs :

- Le rôle des commissions locales de l'eau est renforcé
- L'adaptation au changement climatique

Communauté de communes du Pays de Craon	EF Etudes
Révision du zonage d'Assainissement des Eaux Usées de la commune de Quelaines Saint Gault	Rapport de présentation Janvier 2019 - 12

Quatorze chapitres présentent les orientations et les dispositions du SDAGE. De ces 14 chapitres, nous avons extraits ceux qui concernent plus particulièrement l'assainissement :

### **Chapitre 3 : Réduire la pollution organique et bactériologique**

**3A** : Poursuivre la réduction des rejets directs des polluants organiques et notamment du phosphore

- 3A-1 : De poursuivre la réduction des rejets ponctuels de phosphore,
- 3A-2 : Le renforcement de l'auto-surveillance des rejets par les propriétaires ou exploitants des stations d'épuration,
- 3A-3 : De favoriser le recours à des techniques rustiques d'épuration (lagunes et filtres plantés de roseaux à écoulement vertical) pour les ouvrages de faible capacité,
- 3A-4 : L'élimination du phosphore à la source,

**3B** : Prévenir les apports de phosphore diffus,

- 3B-1 : De réduire les apports et les transferts de phosphore diffus à l'amont de 22 plans d'eau prioritaires,

**3C** : Améliorer l'efficacité de la collecte des effluents,

- 3C-1 : Un diagnostic des réseaux,
- 3C-2 : Une réduction de la pollution des rejets par temps de pluie,

**3D** : Maîtriser les eaux pluviales par la mise en place d'une gestion intégrée,

- 3D-1 : La prévention du ruissellement et de la pollution dans le cadre des aménagements,
- 3D-2 : De réduire les rejets d'eau de ruissellement dans les réseaux d'eaux pluviales,
- 3D-3 : De traiter la pollution des rejets d'eaux pluviales pour les nouveaux ouvrages,

**3E** : Réhabiliter les installations d'assainissement non-collectif non conformes,

Communauté de communes du Pays de Craon	EF Etudes
Révision du zonage d'Assainissement des Eaux Usées de la commune de Quelaines Saint Gault	Rapport de présentation Janvier 2019 - 13

- 3E-1 : L'identification de zones à enjeu sanitaire pour lesquelles la collectivité précise les travaux à réaliser sur les installations non conformes,
- 3E-2 : Des prescriptions techniques par les collectivités vis-à-vis des performances épuratoires sur le paramètre microbiologie,

## **Chapitre 5 : Maîtriser et réduire les pollutions dues aux substances dangereuses**

**5A** : Poursuivre l'acquisition et la diffusion des connaissances,

**5B** : Réduire les émissions en privilégiant les actions préventives,

- 5B-1 : Des objectifs de réduction des émissions de substances dangereuses d'intérêt pour le bassin Loire-Bretagne,
- 5B-2 : La recherche de substances dangereuses dans les boues d'épuration, avec identification des origines au cas où elles sont détectées,

**5C** : Impliquer les acteurs régionaux, départementaux et les grandes agglomérations,

- 5C-1 : Un volet «substances toxiques » dans les règlements des services d'assainissement des collectivités de plus de 10 000 équivalents-habitants,

## **Chapitre 6 : Protéger la santé en protégeant la ressource en eau**

**6F** : Maintenir et/ou améliorer la qualité des eaux de baignade et autres usages sensibles en eaux continentales et littorales

- 6F-1 : L'actualisation régulière des profils de baignade et l'information du public
- 6F-2 : La définition de mesures visant à accroître le nombre de sites de baignade qui évoluent d'une qualité « suffisante » vers une qualité « excellente » ou « bonne »

Communauté de communes du Pays de Craon	EF Etudes
Révision du zonage d'Assainissement des Eaux Usées de la commune de Quelaines Saint Gault	Rapport de présentation Janvier 2019 - 14



- 6F-3 : La réalisation d'un bilan des actions mises en œuvre à la fin de chaque saison estivale pour les sites de baignade classés en qualité « insuffisante »
- 6F-4 : Des analyses de cyanobactéries pour les baignades continentales en cas d'observation d'efflorescences algales

## **Chapitre 10 : Préserver le littoral**

**10A** : Réduire significativement l'eutrophisation des eaux côtières et de transition

**10B** : Limiter ou supprimer certains rejets en mer

10B-3 : La recherche d'alternatives aux rejets d'effluents dans les eaux littorales

**10C** : Restaurer et/ou protéger la qualité sanitaire des eaux de baignade

**10D** : Restaurer et/ou protéger la qualité sanitaire des eaux des zones conchylicoles et de pêche à pied professionnelle

**10E** : Restaurer et/ou protéger la qualité sanitaire des eaux des zones de pêche à pied de loisir.

Communauté de communes du Pays de Craon	EF Etudes
Révision du zonage d'Assainissement des Eaux Usées de la commune de Quelaines Saint Gault	Rapport de présentation Janvier 2019 - 15

#### 2.3.4 Le SAGE de la Mayenne

Le Sage a été approuvé par arrêté préfectoral le 10 décembre 2014. Il concerne 265 communes, Trois régions Bretagne, Normandie et Pays de la Loire et 5 départements.

- Restauration de l'équilibre écologique des cours d'eau et des milieux aquatiques,
- Optimisation de la gestion quantitative de la ressource,
- Amélioration de la qualité des ressources superficielles et souterraines.

#### 2.3.5 Le SAGE de l'Oudon

Le Sage a été approuvé par arrêté préfectoral le 8 janvier 2014. Il concerne 96 communes, deux régions Bretagne et Pays de la Loire et 4 départements.

Le Plan d'Aménagement et de Gestion Durable (PAGD) précise les objectifs suivants :

- Stabiliser le taux d'auto-alimentation en eau potable et reconquérir la qualité des ressources locales,
- Restaurer les fonctionnalités des milieux aquatiques,
- Gérer quantitativement la ressource en période d'étiage,
- Limiter les effets dommageables des inondations,
- Reconnaître et gérer les zones humides, les plans d'eau et les aménagements fonciers de façon positive pour l'eau,
- Mettre en cohérence la gestion de l'eau et les politiques publiques du bassin de l'Oudon

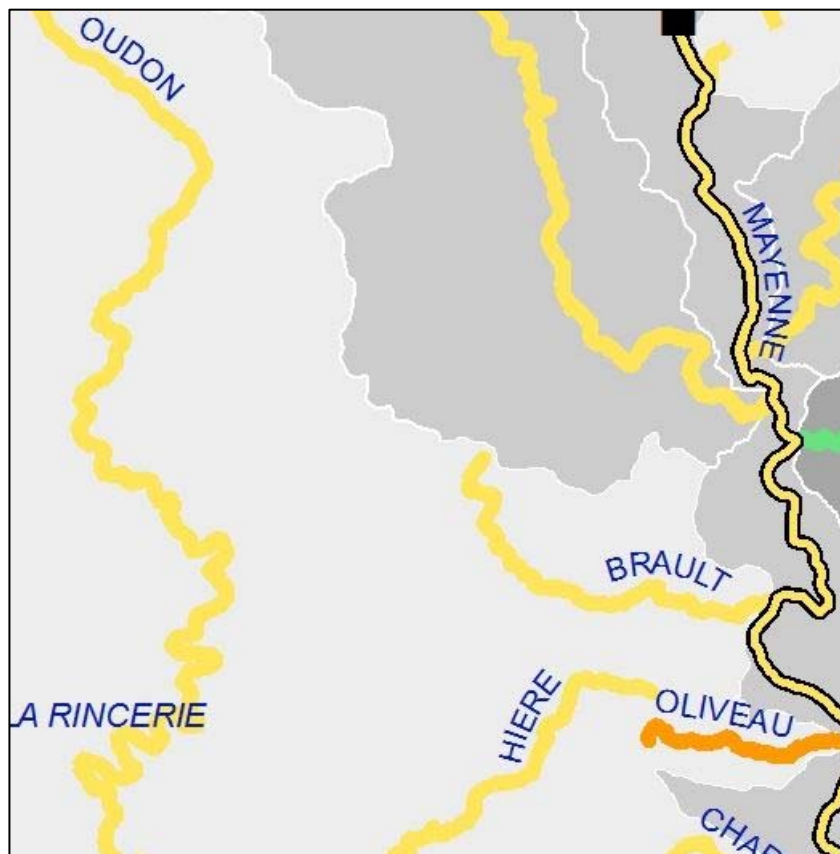
Communauté de communes du Pays de Craon	EF Etudes
Révision du zonage d'Assainissement des Eaux Usées de la commune de Quelaines Saint Gault	Rapport de présentation Janvier 2019 - 16

### 2.3.6 Qualité des eaux superficielles

La commune est drainée par le ruisseau de l'Hière dont l'exutoire principal est l'Oudon et par le Brault dont l'exutoire principal est la Mayenne. Un extrait de la cartographie de l'état écologique 2013 des cours d'eau (Agence de l'eau Loire-Bretagne) est présenté ci-dessous.

Cours d'eau					Niveau de confiance de l'état
Etat					
Très bon	Bon	Moyen	Médiocre	Mauvais	
					Élevé
					Moyen
					Faible

Echéances des objectifs	
	2015
	2021
	2027
	objectif moins strict



L'état des masses sont est les suivantes :

Cours d'eau	Référence	Etat 2015	Niveau de confiance de l'Etat
L'Oudon	FRGR0504	Moyen	Élevé
L'Hière	FRGR0520	Moyen	Élevé
La Mayenne	FRGR0460c	Moyen	Élevé
Le Brault	FRGR1199	Moyen	Élevé

Communauté de communes du Pays de Craon	EF Etudes
Révision du zonage d'Assainissement des Eaux Usées de la commune de Quelaines Saint Gault	Rapport de présentation Janvier 2019 - 17

Le SDAGE Loire Bretagne a fixé les objectifs suivants :

Cours d'eau	Référence	Etat écologique		Etat chimique		Etat Global	
L'Oudon	FRGR0504	Bon Etat	2027	Bon Etat	ND	Bon Etat	2027
L'Hière	FRGR0520	Bon Etat	2027	Bon Etat	2015	Bon Etat	2027
La Mayenne	FRGR0460c	Bon Etat	2021	Bon Etat	ND	Bon Etat	2021
Le Brault	FRGR1199	Bon Etat	2021	Bon Etat	2015	Bon Etat	2021

La commune de Quelaines Saint Gault est intégrée au SAGE de l'Oudon et de la Mayenne.

## 2.4 **RAPPEL DE L'ETUDE DE ZONAGE DE 2003**

Cinq secteurs avaient l'objet d'une étude comparative :

- La Bonne Touche-Le Petit Pont : 3 habitations,
- Le Grand Pont : 3 habitations,
- Montigné : 4 habitations,
- Saint Gault : 22 habitations,
- Le Verger : 3 habitations.

Après la réalisation d'une étude comparative entre le maintien de l'assainissement non collectif et la mise en place d'un assainissement collectif, l'ensemble des secteurs d'études était maintenu en l'assainissement non collectif.

Un plan de zonage avait été établi en conséquence et validé par une délibération en date du 24 Juillet 2003.

Communauté de communes du Pays de Craon	EF Etudes
Révision du zonage d'Assainissement des Eaux Usées de la commune de Quelaines Saint Gault	Rapport de présentation Janvier 2019 - 18

---

## 3 SITUATION ACTUELLE

---

### 3.1 Démographie et urbanisation

#### 3.1.1 Population – habitat

Dans le cadre de l'étude de zonage, la démographie (et son évolution au cours du temps), est un facteur très important. Elle sert, en effet, de base à toute prospective de dimensionnement des ouvrages de collecte et de traitement des effluents.

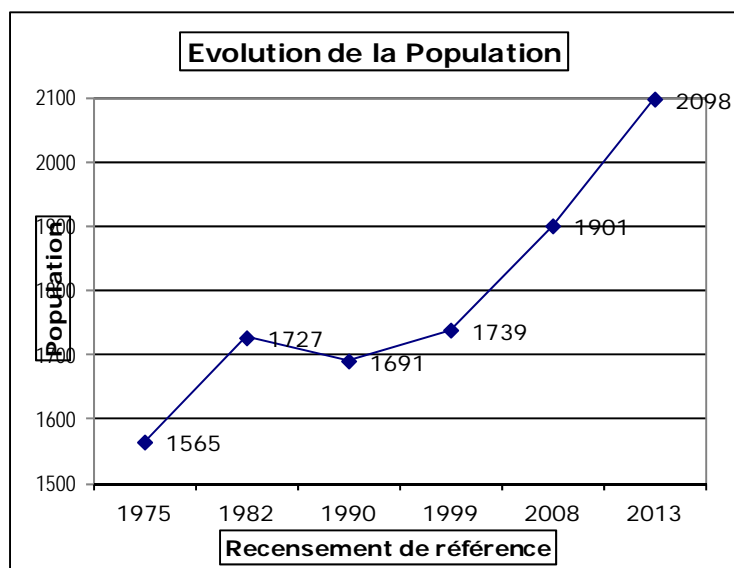
Les résultats des derniers recensements I.N.S.E.E. du secteur d'étude figurent dans les tableaux suivants.

Recensements			Densité (en hab/km <sup>2</sup> ) en 2013	Variation de la population 1999-2008	Variation de la population 2008-2013
1999	2008	2013			
1739	1901	2098	49,7	162	197

Depuis 1990, la population est en hausse constante avec une très forte progression de l'ordre de + 10 % sur la période 1999/2013.

Population						
	1975	1982	1990	1999	2008	2013
PSDC	1565	1727	1691	1739	1901	2098

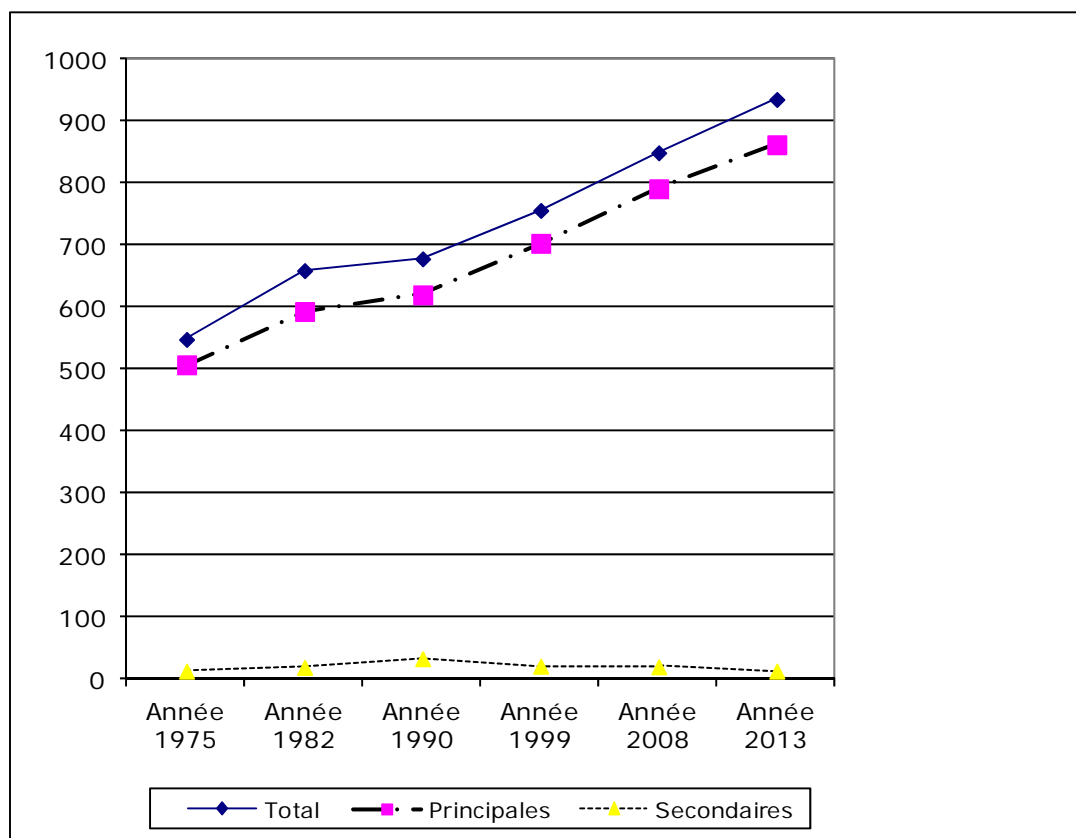
Communauté de communes du Pays de Craon	EF Etudes
Révision du zonage d'Assainissement des Eaux Usées de la commune de Quelaines Saint Gault	Rapport de présentation Janvier 2019 - 19



Pour l'évolution du parc des logements, le nombre des logements vacants est en hausse. Par contre, le nombre des résidences secondaires baisse régulièrement depuis 1990. Le nombre de résidences principales augmente ce qui explique l'évolution de la population.

Evolution du nombre de logements						
	1975	1982	1990	1999	2008	2013
Ensemble des logements	549	660	679	757	850	936
Résidences principales	508	594	621	704	792	863
Taux d'occupation	3,08	2,63	2,72	2,47	2,40	2,43
Résidences secondaires	14	20	34	22	21	14
Logements vacants	27	46	24	31	36	58

Communauté de communes du Pays de Craon	EF Etudes
Révision du zonage d'Assainissement des Eaux Usées de la commune de Quelaines Saint Gault	Rapport de présentation Janvier 2019 - 20



La densité de population était de 49,7 habitants par km<sup>2</sup> en 2013 alors que celle du département de la Mayenne était de 59,4. Pour ce qui concerne le taux d'occupation, celui-ci est de 2,43 occupants par logement pour une moyenne départementale de 2,33 en 2013.

Communauté de communes du Pays de Craon	EF Etudes
Révision du zonage d'Assainissement des Eaux Usées de la commune de Quelaines Saint Gault	Rapport de présentation Janvier 2019 - 21

### 3.1.2 Urbanisation

La commune de Quelaines Saint Gault procède à l'élaboration d'un Plan Local d'urbanisme. Cette commune est inscrite dans le périmètre du Schéma de Cohérence Territoriale du Pays de Craon qui a été approuvé le 22 Juin 2015.

Les projets d'urbanisation et les Orientations d'Aménagement et de Programmation définis dans le PLU sont les suivants :

HABITAT			
Secteurs	Surface en hectare	Densité (logts/ha)	Nombre de logements
EXTENSION URBAINE HABITAT			
OAP N°1 Sud du Mottay	3,8	14	53
OAP N°2 Secteur Route de Peuton	5,8	14	81
<b>Total</b>			<b>134</b>
DENSIFICATION			
OAP N°6 Secteur Boulevard - Ecole	0,4	30	12
OAP N°7 Secteur Rue de Laval - Ancien garage	0,6	10	6
OAP N°8 Rue de Marmillon	0,2	5	1
OAP N°9 La Gourderie	0,3	10	3
OAP N°10 Maison médicale	0,5	0	6
OAP N°11 Rue du Petit Saint Nazaire	3	13	4
<b>Total</b>			<b>32</b>
Nombre Equivalents Habitants			<b>335</b>
EXTENSION URBAINE ACTIVITES ECONOMIQUES			
Secteurs	Surface en hectare		
OAP N°3 ZA de la Chesnaie	6,04		
OAP N°4 ZA de la Grange	2,2		
OAP N°5 ZA de la Grange	0,6		
<b>Total ha</b>			<b>6,64</b>
Nombre Equivalents Habitants			<b>159</b>
<b>Nombre d'Equivalents Habitants cumulés</b>			<b>494</b>

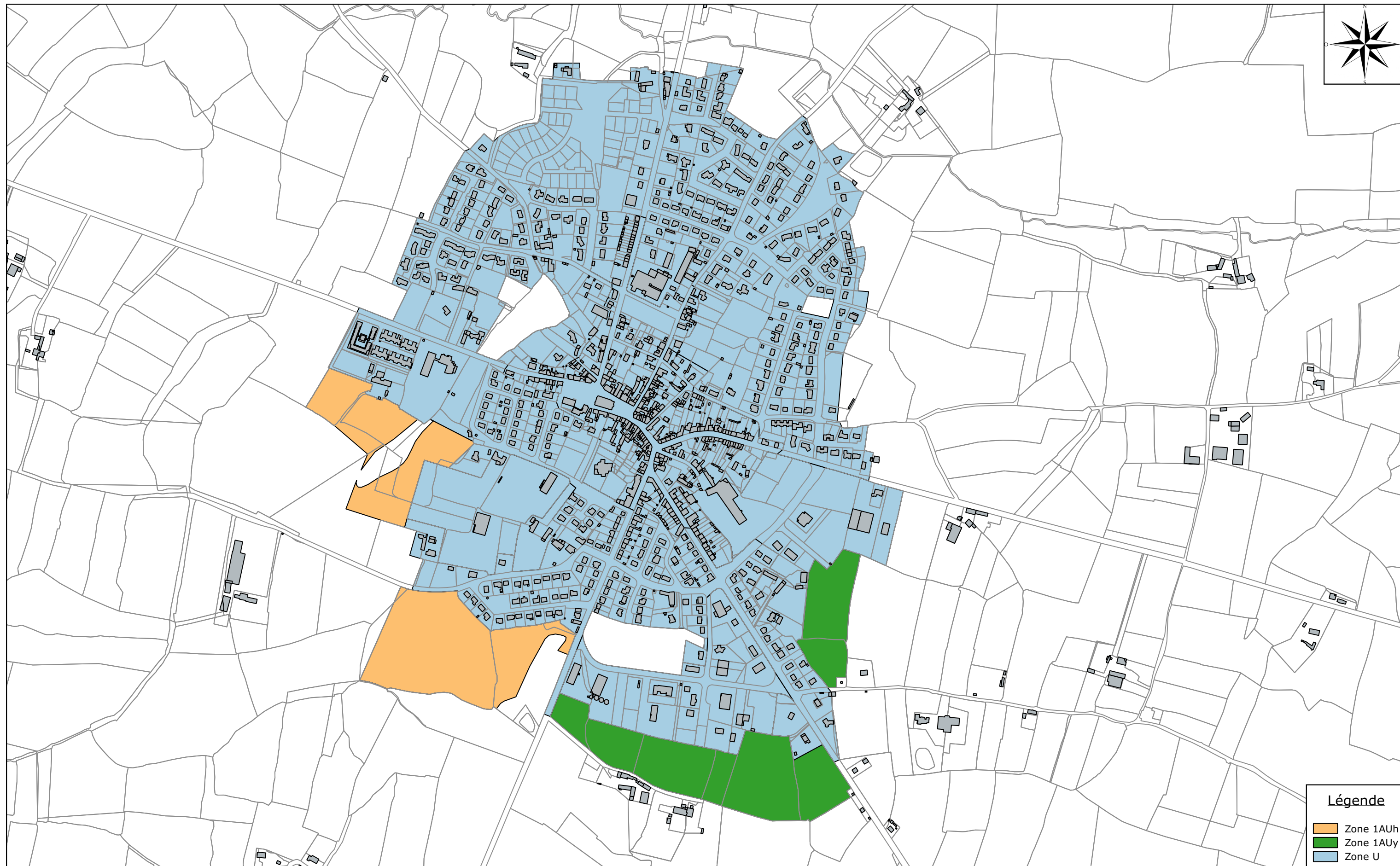
Un plan page suivante présente le projet de PLU.

Les ratios pris en compte pour l'estimation de la charge polluante en Equivalents Habitants sont les suivants :

- Taux d'occupation : 2,57 habitants par logement,
- Nombre d'Equivalents Habitants par hectare de zone d'activités : 24,
- Coefficient correcteur adapté aux communes rurales : 0,83 Equivalent Habitant pour un habitant.

Communauté de communes du Pays de Craon	EF Etudes
Révision du zonage d'Assainissement des Eaux Usées de la commune de Quelaines Saint Gault	Rapport de présentation Janvier 2019 - 22





Légende	
<span style="display:inline-block; width:15px; height:15px; background-color:orange; border:1px solid black;"></span>	Zone 1AUh
<span style="display:inline-block; width:15px; height:15px; background-color:green; border:1px solid black;"></span>	Zone 1AUy
<span style="display:inline-block; width:15px; height:15px; background-color:blue; border:1px solid black;"></span>	Zone U

**Maître d'ouvrage :** Communauté de communes  
du Pays de Craon

**Opération :**

**Révision du zonage d'assainissement des eaux  
usées de la commune de Quelaines Saint Gault**



EF Etudes  
4, rue Galilée  
BP 4114  
44341 BOUGUENNAIS  
Tél : 02 51 70 67 50  
Fax : 02 51 70 62 85  
[www.ef-etudes.fr](http://www.ef-etudes.fr)

**Délimitation des zones urbanisables et urbanisées**

Echelle : 1:7 000

Janvier 2019

Le nombre de permis de construire pour des bâtiments à usage d'habitation sur les cinq dernières années est le suivant :

Année	Nombre de permis de construire habitations		
	PC en Assainissement Collectif	PC en Assainissement Non Collectif	Total
2012	5	0	5
2013	27	3	30
2014	12	7	19
2015	13	10	23
2016	21	5	26
<b>Moyenne 2012/2016</b>	<b>16</b>	<b>5</b>	<b>21</b>

### 3.2 Situation de l'assainissement collectif

#### 3.2.1 Station d'épuration

Cette station est de type « Boues activées » avec une mise en service en 1992 (Code SANDRE 0453186S0001). La capacité nominale de l'ouvrage est de 1567 Equivalents Habitants soit 472 m<sup>3</sup> par jour en hydraulique et 94 Kg de DBO<sub>5</sub>/jour en organique. Le rejet s'effectue dans le ruisseau Le Brault. L'eau traitée est de bonne qualité et respecte les exigences réglementaires.

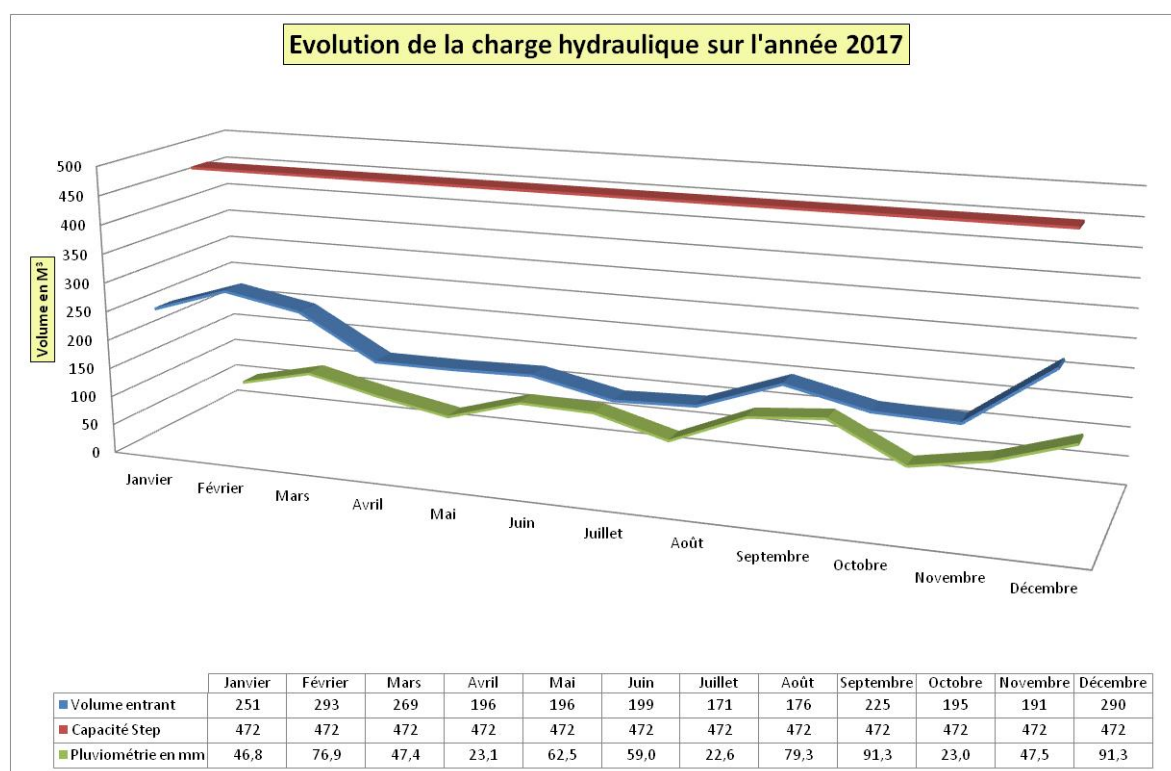
Le rappel des taux de charge sur les quatre dernières années est présenté dans le tableau ci-dessous.

Station d'épuration	Quelaines Saint Gault			
Filière de traitement	Boues activées			
Capacité nominale	Equivalent Habitant	1567		
	Hydraulique en m <sup>3</sup>	472		
	Organique en Kg de DBO5	94		
Année	Charge hydraulique moyenne		Charge organique moyenne	
	En m <sup>3</sup> /j	en %	en KG de DBO <sub>5</sub> /j	en %
2013	234	49,70%	43,5	46,30%
2014	576	122,00%	71	75,50%
2015	244	51,70%	50,2	53,40%
2016	288	61,00%	50,6	53,80%
2017	201	42,50%	48,5	51,60%
2018	253	53,50%	45,7	48,60%

Communauté de communes du Pays de Craon	EF Etudes
Révision du zonage d'Assainissement des Eaux Usées de la commune de Quelaines Saint Gault	Rapport de présentation Janvier 2019 - 23

Le nombre de branchements est de 600 pour un volume assujetti 2016 de 60 000 m<sup>3</sup>. L'estimation de la population raccordée est de 1344 habitants avec un volume rejeté par habitant estimé à 122 l/j. La station est équipée de deux débitmètres avec préleveur en entrée station, un en sortie.

Les données 2018 indiquent une charge organique moyenne de 48,60 % de la capacité nominale de l'ouvrage et de 53,50 % sur le volet hydraulique. Par contre, les données mensuelles 2018 ne sont pas disponibles. C'est pourquoi, le graphique suivant présente l'évolution hydraulique mensuelle de la station pour l'année 2017.



On observe une augmentation du volume en période de nappe haute, il reste donc des entrées d'eaux parasites sur le réseau et une variation du volume entrant en fonction de la pluviométrie. Il y a sans doute des mauvais branchements chez les particuliers et peut être sur des avaloirs publics. Des investigations pourraient localisées et déterminées ces dysfonctionnements.

Communauté de communes du Pays de Craon	EF Etudes
Révision du zonage d'Assainissement des Eaux Usées de la commune de Quelaines Saint Gault	Rapport de présentation Janvier 2019 - 24

### 3.2.2 Réseau

Le réseau a une longueur de 11 546 mètres dont 46 mètres en refoulement. Le poste du Tilleul qui assure le transfert des effluents n'est pas équipé de télésurveillance.

Un plan page suivante localise le tracé du réseau d'assainissement actuel.

### 3.2.3 Filière Boues

Les boues extraites sont valorisées par épandage agricole. Pour 2017, 24 tonnes de matières sèches ont été valorisées. Ce tonnage est stable depuis plusieurs années.

### 3.2.4 Redevances en vigueur

Le montant des différentes redevances au 1<sup>er</sup> Janvier 2019 sont les suivantes :

- Montant de l'abonnement annuel : 44,88 €,
- Surtaxe assainissement : 1,090 € du m<sup>3</sup>,

Communauté de communes du Pays de Craon	EF Etudes
Révision du zonage d'Assainissement des Eaux Usées de la commune de Quelaines Saint Gault	Rapport de présentation Janvier 2019 - 25





Maître d'ouvrage : Communauté de communes  
du Pays de Craon

Opération :

**Révision du zonage d'assainissement des eaux  
usées de la commune de Quelaines Saint Gault**



EF Etudes  
4, rue Galilée  
BP 4114  
44341 BOUGUENAI  
Tél : 02 51 70 67 50  
Fax : 02 51 70 62 85  
[www.ef-etudes.fr](http://www.ef-etudes.fr)

**Plan du réseau Eaux Usées**

Echelle : 1:6 000

Janvier 2019

### 3.3 Situation de l'assainissement non collectif

La communauté de communes du Pays de Craon a pris la compétence en matière d'assainissement non collectif le 23 Mai 2013.

Le nombre d'Assainissement Non Collectif (source **Rapport sur le Prix et la Qualité de Service 2016**) était de 3959 pour l'ensemble des 37 communes.

Pour 2016 à l'échelle de la CDC du Pays de Craon, les prestations effectuées étaient les suivantes :

- Contrôle de conception : 81,
- Contrôle de bonne exécution des travaux : 47,
- Vérification de fonctionnement et d'entretien : 330,
- Vérification de fonctionnement et d'entretien dans le cadre des ventes : 79,

Le détail pour Quelaines Saint Gault était le suivant :

- Vérification de fonctionnement et d'entretien : 1,
- Vérification de fonctionnement et d'entretien dans le cadre des ventes : 3,
- Contrôle de conception avec permis de construire : 0,
- Contrôle de conception sans permis de construire : 14,
- Contrôle de bonne exécution des travaux : 7.

Les installations conformes selon l'arrêté du 27 Avril 2012 étaient depuis la création du SPANC de 3078 sur 3778 installations contrôlées soit un taux de conformité de 81,47 %. Pour Quelaines Saint Gault, le nombre d'installations conformes était de 180 sur 242 contrôles soit 74,38 % de conformité.

Sur les 79 contrôles dans le cadre des ventes, 21 installations ont été jugées conformes.

Le nombre d'installations réhabilitées a été de 47 dont :

- traitement par le sol : 1,
- traitement sur sol reconstitué : 25,
- traitement avec dispositif agréé : 21.

Pour 2016, la situation SPANC est la suivante :

Communauté de communes du Pays de Craon	EF Etudes
Révision du zonage d'Assainissement des Eaux Usées de la commune de Quelaines Saint Gault	Rapport de présentation Janvier 2019 - 26

Quelaines Saint Gault	Nombre d'ANC	Nombre d'ANC visités	Habitation non habitables	Non visités	Non conformes ac travaux sous 4 ans ou mise en demeure de faire des travaux	Pas de travaux à réaliser (sauf si vente pour certains)
	247	242	0	5	62	180

Les montants TTC des différentes redevances SPANC au 1<sup>er</sup> Janvier 2017 sont les suivantes :

- contrôle de conception : 55 €,
- contrôle de réalisation : 192 €,
- contrôle de bon fonctionnement tous les 8 ans : 96 €,
- diagnostic lors de transactions immobilières : 96 €.

Communauté de communes du Pays de Craon	EF Etudes
Révision du zonage d'Assainissement des Eaux Usées de la commune de Quelaines Saint Gault	Rapport de présentation Janvier 2019 - 27

---

## 4 MISE A JOUR DU PLAN DE ZONAGE D'ASSAINISSEMENT

---

### 4.1 SYNTHESE DE LA SITUATION ACTUELLE

La situation actuelle est la suivante :

**Pour l'assainissement collectif**, la charge organique de la station est en moyenne pour 2018 de 48,6 %. Il reste donc en théorie un reliquat de raccordement de 805 Equivalents Habitants (51,4 % de 1567 EH).

Le projet de PLU estime la charge future à 494 Equivalents Habitants. Il reste donc en théorie une marge de sécurité de 311 Equivalents Habitants.

La charge maximale organique 2018 a été de 52,44 % de la capacité nominale de l'ouvrage (49,3 Kg de DBO<sub>5</sub>/j). Il reste donc en théorie 47,56 % de la capacité nominale soit 745 Equivalents Habitants pour un projet PLU de 494 Equivalents Habitants. Même en situation de charge maximale, l'ouvrage est en capacité d'accepter la charge supplémentaire liée aux projets d'urbanisation.

La charge hydraulique a été en moyenne pour 2018 de 53,5 % avec des fluctuations en fonction de la période de l'année et la pluviométrie. Ces variations signalent un réseau non étanche avec des entrées d'eaux parasites de nappe en période hivernale. On observe aussi une variation du volume entrant à la station d'épuration en fonction de la pluviométrie. Il y a donc des branchements non conformes et des raccordements d'eaux pluviales sur le réseau d'eaux usées. Une campagne de contrôle de branchement permettrait de localiser ces entrées d'eaux parasites d'origine météorite.

**Pour l'assainissement non collectif**, le SPANC recensait 247 installations dont 242 ont été visitées. Sur les installations contrôlées, 62 étaient non conformes avec obligation de travaux sous 4 ans ou mise en demeure de faire les travaux.

Communauté de communes du Pays de Craon	EF Etudes
Révision du zonage d'Assainissement des Eaux Usées de la commune de Quelaines Saint Gault	Rapport de présentation Janvier 2019 - 28



## **4.2 DETERMINATION DU ZONAGE**

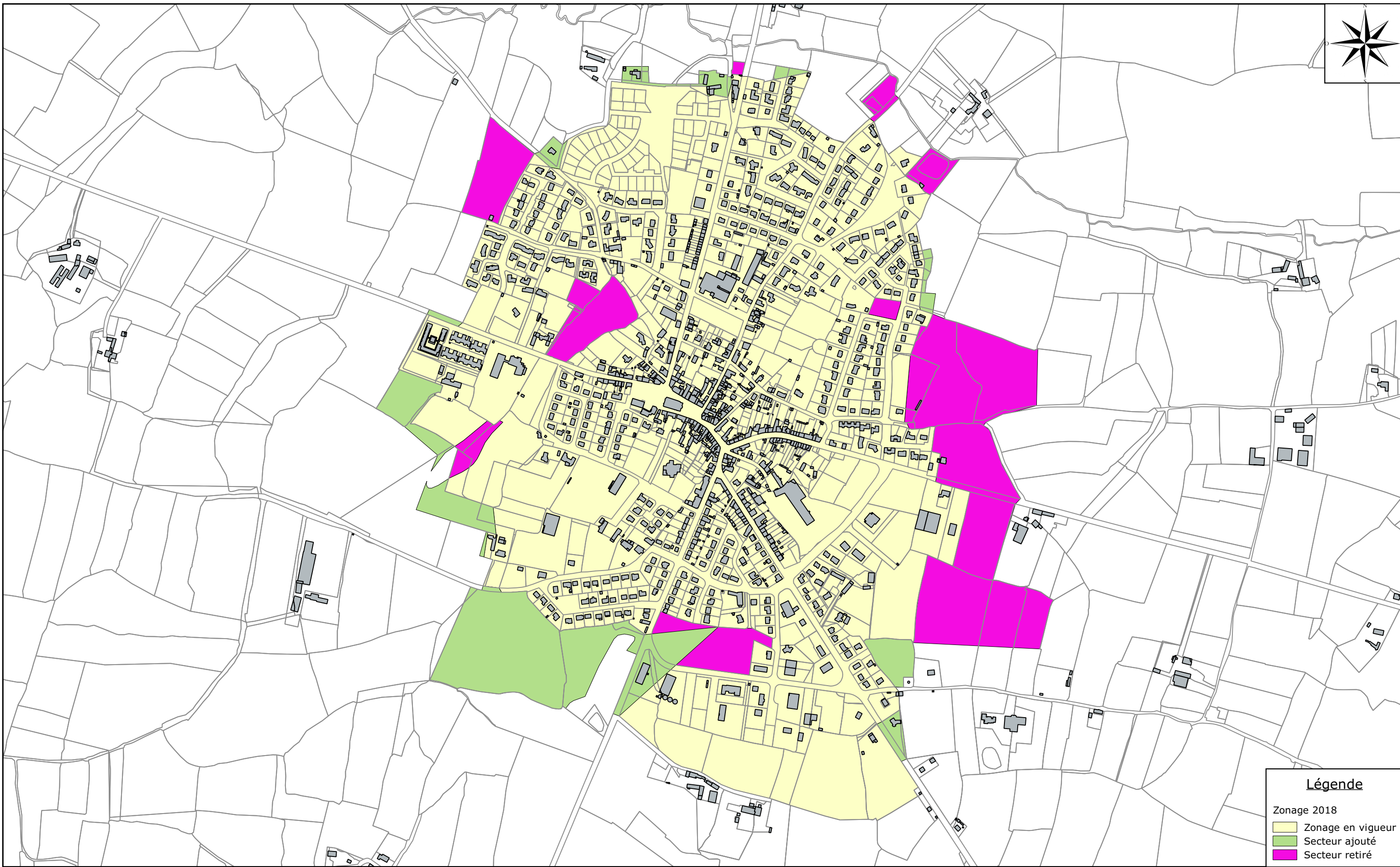
Compte tenu de cet état des lieux ; la collectivité ainsi que la communauté de communes du Pays de Craon ont décidé de :

- zoner en assainissement collectif le territoire de la commune selon les plans annexés,
- zoner en assainissement non collectif le reste du territoire de la commune.

## **4.3 RESEAU PLUVIAL**

Compte tenu de la topographie de la commune et des projets d'urbanisation au niveau du bourg, il sera nécessaire de prendre toutes les dispositions nécessaires lors de la réalisation des travaux d'urbanisation pour capter et réguler l'écoulement des eaux pluviales sans porter préjudice aux secteurs situés en aval soit de manière globale soit à la parcelle. Une étude de zonage d'assainissement des eaux pluviales est réalisée en parallèle et permettra de définir par secteur les dispositions à prendre pour réguler les eaux pluviales des secteurs déjà urbanisés et ceux qui seront à urbaniser.

Communauté de communes du Pays de Craon	EF Etudes
Révision du zonage d'Assainissement des Eaux Usées de la commune de Quelaines Saint Gault	Rapport de présentation Janvier 2019 - 29



**Légende**

Zonage 2018

- Zonage en vigueur
- Secteur ajouté
- Secteur retiré

**Maître d'ouvrage :** Communauté de communes  
du Pays de Craon

**Opération :**

**Révision du zonage d'assainissement des eaux  
usées de la commune de Quelaines Saint Gault**



**EF**  
études

EF Etudes  
4, rue Galilée  
BP 4114  
44341 BOUGUENNAIS  
Tél : 02 51 70 67 50  
Fax : 02 51 70 62 85  
[www.ef-etudes.fr](http://www.ef-etudes.fr)

**Délimitation du zonage d'assainissement Eaux Usées**

Echelle : 1:7 000

Janvier 2019

---

## 5 AVERTISSEMENT

---

Les dispositions résultant de l'application du présent Plan de zonage ne sauraient être dérogatoires à celles découlant du Code de la Santé publique, ni à celles émanant du Code de l'Urbanisme ou du Code de la Construction et de l'Habitation.

En conséquence, il en résulte que :

- La délimitation des zones relevant de l'assainissement collectif ou non collectif, indépendamment de toute procédure de planification urbaine, n'a pas pour effet de rendre ces zones constructibles.
- Qu'un classement en zone d'assainissement collectif ne peut avoir pour effet :
- Ni d'engager la collectivité sur un délai de réalisation des travaux d'assainissement,
- Ni d'éviter au pétitionnaire de réaliser une installation d'assainissement conforme à la réglementation, dans le cas où la date de livraison des constructions est antérieure à la date de desserte des parcelles par le réseau d'assainissement.
- Ni de constituer un droit, pour les propriétaires des parcelles concernées et les constructeurs qui viennent y réaliser des opérations, à obtenir gratuitement la réalisation des équipements publics d'assainissement nécessaires à leur desserte. (Les dépenses correspondantes supportées par la collectivité responsable donnent lieu au paiement de contributions

Communauté de communes du Pays de Craon	EF Etudes
Révision du zonage d'Assainissement des Eaux Usées de la commune de Quelaines Saint Gault	Rapport de présentation Janvier 2019 - 30

par les bénéficiaires d'autorisation de construire, conformément à l'article L 332-6-1 du code de l'urbanisme.)

Les habitants de la collectivité se répartiront donc entre usagers de "l'assainissement collectif" et usagers de "l'assainissement non-collectif".

### **5.1 Les usagers relevant de l'assainissement collectif**

Ils ont obligation de raccordement et paiement de la redevance correspondant aux charges d'investissement et d'entretien des systèmes collectifs.

A leur égard, on pourra faire une distinction entre :

Le propriétaire résidant actuellement dans une propriété bâtie :

- Qui devra à l'arrivée du réseau, faire, à ses frais, son affaire de l'amenée de ses eaux usées à la connexion de branchement au droit du domaine public ainsi que prendre toutes les dispositions utiles à la mise hors d'état de nuire de sa fosse devenant inutilisée.

Et qui d'autre part sera redevable auprès de la collectivité :

- Participation à l'Assainissement Collectif (PFAC) fixé par une délibération du Conseil Communautaire. Cette participation n'est pas encore en place au niveau de la Communauté de Communes du Pays de Craon.
- De la redevance assainissement constituée d'une part fixe forfaitaire et d'une part variable en fonction du nombre de personnes par logement raccordé au réseau

Communauté de communes du Pays de Craon	EF Etudes
Révision du zonage d'Assainissement des Eaux Usées de la commune de Quelaines Saint Gault	Rapport de présentation Janvier 2019 - 31

et dont le montant contribue au financement des charges du service d'assainissement, à savoir : les dépenses de fonctionnement, les dépenses d'entretien, les intérêts de la dette pour l'établissement et l'entretien des installations ainsi que les dépenses d'amortissement de ces installations.

Le futur constructeur :

- Participation à l'Assainissement Collectif (PFAC) fixé par une délibération du Conseil Communautaire qui peut être d'un montant différent que celle demandée pour une habitation existante mais qui ne peut excéder 80% du coût de fourniture et pose de l'installation d'assainissement non collectif qu'il aurait été amené à réaliser en l'absence de réseau collectif,
- De la redevance assainissement constituée d'une part fixe forfaitaire et d'une part variable en fonction du nombre de personnes par logement raccordé au réseau et dont le montant contribue au financement des charges du service d'assainissement, à savoir : les dépenses de fonctionnement, les dépenses d'entretien, les intérêts de la dette pour l'établissement et l'entretien des installations ainsi que les dépenses d'amortissement de ces installations.

## **5.2 Les usagers relevant de l'assainissement non-collectif**

Ils ont l'obligation de mettre en œuvre et d'entretenir les ouvrages (si la commune n'a pas décidé la prise en charge d'entretien) pour les systèmes non collectifs.

Parallèlement à l'instauration d'un zonage d'assainissement, la Loi sur l'Eau dans son article 35-§I et I §II fait obligation aux collectivités de contrôler les dispositifs d'assainissement non-collectif. La mise en place de ce contrôle technique devait être assurée au plus tard le 31.12.2005.

Les collectivités prennent obligatoirement en charge les dépenses relatives aux systèmes d'assainissement collectif, notamment aux stations d'épuration des eaux usées et à l'élimination des boues qu'elles produisent, et les dépenses de contrôle des systèmes d'assainissement non collectif. Elles peuvent prendre en charge les dépenses d'entretien des systèmes d'assainissement non collectif. L'étendue des prestations afférentes aux services d'assainissement et les délais dans lesquels ces prestations doivent

Communauté de communes du Pays de Craon	EF Etudes
Révision du zonage d'Assainissement des Eaux Usées de la commune de Quelaines Saint Gault	Rapport de présentation Janvier 2019 - 32



être effectivement assurées sont fixés par décret en Conseil d'Etat en fonction des caractéristiques des collectivités et notamment des populations totales, agglomérées et saisonnières.

Les dispositions relatives à l'application de cet article ont été précisées par arrêté du 7 Septembre 2009 fixant les modalités du contrôle technique exercé par les collectivités sur les systèmes d'assainissement non-collectif.

Cette vérification se situe essentiellement à deux niveaux :

- Pour les installations neuves ou réhabilitées : vérification de la conception, de l'implantation et de la bonne exécution des ouvrages.
- Pour les autres installations : au cours de visites périodiques, vérification du bon état des ouvrages, de leur ventilation, de leur accessibilité, du bon écoulement des effluents jusqu'au dispositif d'épuration, de l'accumulation normale des boues dans la fosse toutes eaux ainsi que la vérification éventuelle des rejets dans le milieu hydraulique superficiel.

De plus, dans le cas le plus fréquent où la commune n'aurait pas pris en charge l'entretien des systèmes d'assainissement non-collectif, la vérification porte également sur la réalisation périodique des vidanges. Cette périodicité doit être adaptée en fonction de la hauteur de boues qui ne doit pas dépasser 50 % du volume utile (arrêté du 7 Septembre 2009 fixant les prescriptions techniques applicables aux installations d'assainissement non collectif recevant une charge brute de pollution organique inférieure ou égale à 1,2 kg/j de DBO5 – article 15) et, si la filière en comporte, sur l'entretien des dispositifs de dégraissage.

A la mise en place effective de ce contrôle, l'utilisateur d'un système non-collectif sera soumis au paiement de "redevances" qui trouveront leur contre-partie directe dans les prestations fournies par ce service technique.

La procédure, les éléments pris en compte et les documents à fournir lors de ce contrôle sont fixées par l'arrêté du 7 septembre 2009 relatif aux modalités de l'exécution de la mission de contrôle des installations d'assainissement non collectif.

Communauté de communes du Pays de Craon	EF Etudes
Révision du zonage d'Assainissement des Eaux Usées de la commune de Quelaines Saint Gault	Rapport de présentation Janvier 2019 - 33

---

## 6 ANNEXE 1 : PRINCIPES GENERAUX DES INSTALLATIONS D'ASSAINISSEMENT NON COLLECTIF

---

Le Document Technique Unifié (DTU) 64.1. du 10 Août 2013 précise les règles de mise en œuvre pour la réalisation de travaux concernant les dispositifs d'assainissement non collectif pour les maisons d'habitation individuelle jusqu'à 20 pièces principales. Ce DTU remplace la norme expérimentale (XP) Mars 2007.

### 6.1 PRESCRIPTIONS COMMUNES

#### 6.1.1 Règles d'implantation des dispositifs de traitement

L'emplacement du dispositif de traitement doit être situé hors zones destinées à la circulation et au stationnement de tout véhicule (engin agricole, camion, voiture,...), hors cultures, plantations et zones de stockage. Le revêtement superficiel du dispositif de traitement doit être perméable à l'air et à l'eau.

L'implantation du dispositif de traitement doit respecter une distance minimale de 5 m par rapport à tout ouvrage fondé et de 3 m par rapport à toute limite séparative de voisinage. La plantation de ligneux à proximité des épandages peut nécessiter la mise en œuvre de barrières anti-racines destinées à protéger le système d'épandage.

La fosse septique et/ou les autres dispositifs de traitement primaire doivent être munis d'au moins un tampon, permettant l'accès au volume complet de ces dispositifs. Les tampons doivent être situés au niveau du sol fini, afin de permettre leur accessibilité.

#### 6.1.2 Exécution des travaux et mise en œuvre des dispositifs

Les travaux de terrassement doivent être conformes aux prescriptions des normes NF P 98-331. Le terrassement ne doit pas être réalisé lorsque le sol est saturé d'eau. La terre végétale décapée doit faire l'objet d'un stockage sélectif afin d'être réutilisée en recouvrement des dispositifs de traitement. L'exécution des travaux ne doit pas entraîner le compactage des terrains réservés à l'infiltration afin de conserver la perméabilité initiale du sol. Les

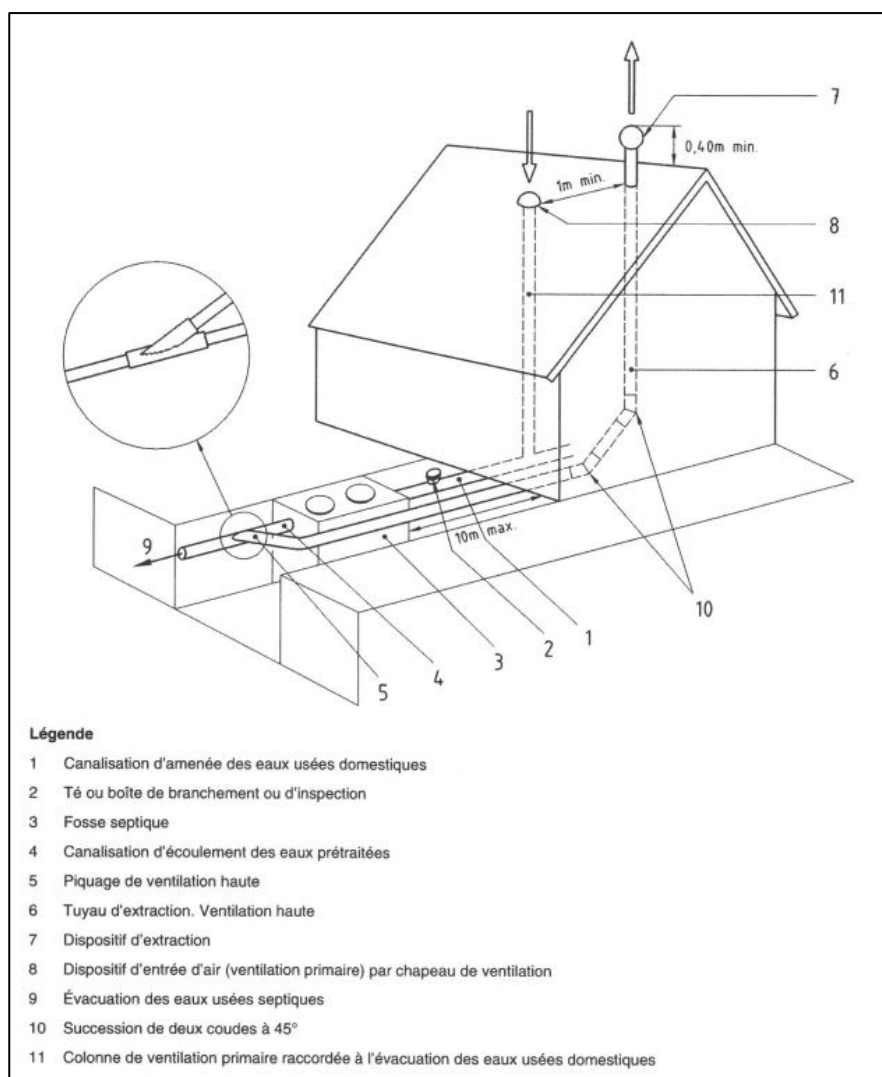
Communauté de communes du Pays de Craon	EF Etudes
Révision du zonage d'Assainissement des Eaux Usées de la commune de Quelaines Saint Gault	Rapport de présentation Janvier 2019 - 34

engins de terrassement ne doivent pas circuler sur les ouvrages d'assainissement ainsi qu'à leurs abords à la fin des travaux.

La mise en œuvre des canalisations de liaison en PVC entre les différents éléments de la filière doit respecter les prescriptions de la norme NF DTU 60-33.

## 6.2 TRAITEMENT PRIMAIRE

La mise en place du traitement primaire respectera les conditions de mise en œuvre décrites dans le DTU 64.1. La ventilation des ouvrages reprendra les éléments du schéma de principe présenté ci-dessous.



Communauté de communes du Pays de Craon	EF Etudes
Révision du zonage d'Assainissement des Eaux Usées de la commune de Quelaines Saint Gault	Rapport de présentation Janvier 2019 - 35



### 6.3 TRAITEMENT SECONDAIRE

Pour ce qui concerne les différentes filières de traitement, l'arrêté du 7 Septembre 2009 modifié par l'arrêté du 7 Mars 2012 préconise toujours à l'heure actuelle les mêmes filières d'assainissement listées ci-dessous avec une priorité sur l'utilisation du sol pour le traitement et l'infiltration (tranchées d'épandage). Par contre, ce nouvel arrêté ouvre à l'utilisation de nouveaux procédés qui feront l'objet d'un contrôle de fonctionnement et de résultat selon le protocole fixé par cet arrêté. Lorsque ces filières auront répondu aux différentes exigences, une publication au Journal Officiel permettra leur préconisation au même titre que les filières habituellement préconisées.

L'arrêté du 7 septembre 2009 modifié par l'arrêté du 7 Mars 2012 précise dans son article 17 les modalités de mise en place et d'entretien de toilettes sèches. Ce procédé se limite exclusivement aux eaux vannes. Pour les eaux grises, il sera nécessaire de préconiser une filière autorisée par l'arrêté.

L'arrêté du 7 mars 2012 modifie les prescriptions techniques applicables aux installations d'ANC, afin d'harmoniser l'édifice réglementaire mis en place par les trois arrêtés du 7 septembre 2009 avec les modifications introduites par la loi Grenelle 2.

Les filières traditionnelles sont les tranchées d'épandage, le lit d'épandage, le lit filtrant drainé à flux vertical non drainé, le tertre d'infiltration, le filtre à sable vertical drainé, le lit filtrant drainé à flux vertical à massif de zéolite et le lit filtrant drainé à flux horizontal.

Les autres possibilités font l'objet d'un agrément avec une publication au Journal Officiel. La liste à jour de tous les dispositifs est accessible via Internet sur le site suivant : <http://www.assainissement-non-collectif.developpement-durable.gouv.fr>.

Le service SPANC rattaché à votre habitation est la structure dédiée à l'assainissement non collectif pour toute démarche liée à la réalisation et/ou à l'entretien des filières d'assainissement non collectif.

Communauté de communes du Pays de Craon	EF Etudes
Révision du zonage d'Assainissement des Eaux Usées de la commune de Quelaines Saint Gault	Rapport de présentation Janvier 2019 - 36