



# **COMMUNE DE SAINT HILAIRE DE CHALEONS CREATION D'UN POLE ENVIRONNEMENTAL**

## **AVANT-PROJET**

## **NOTICE DE PRESENTATION**

**DOSSIER N°4.55.0353**

**MARS 2018**

---

---

## SOMMAIRE

---

<b>PREAMBULE .....</b>	<b>2</b>
<b>1. LOCALISATION DU PROJET .....</b>	<b>3</b>
1.1. SITUATION GENERALE .....	3
1.2. TERRAIN D'IMPLANTATION DU PROJET.....	4
<b>2. PRESENTATION DE L'AVANT-PROJET .....</b>	<b>4</b>
2.1. PRINCIPE GENERAL.....	4
2.2. DISPOSITIFS DE COLLECTE.....	5
2.3. REVETEMENTS DE VOIRIES.....	6
2.4. ELECTRICITE – TELEPHONE – EAU POTABLE .....	7
2.5. PROTECTION INCENDIE.....	7
2.6. ASSAINISSEMENT EAUX USEES.....	7
2.7. ASSAINISSEMENT EAUX PLUVIALES.....	7
2.8. LOCAUX .....	8
2.9. SIGNALETIQUE.....	10
<b>3. EVALUATION DU COUT DES TRAVAUX.....</b>	<b>11</b>

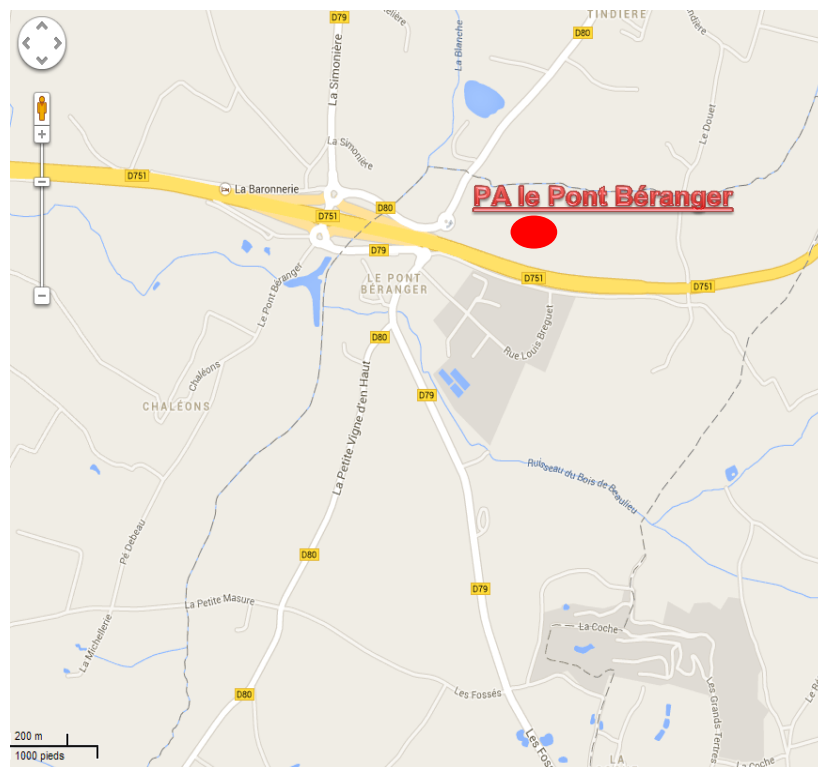
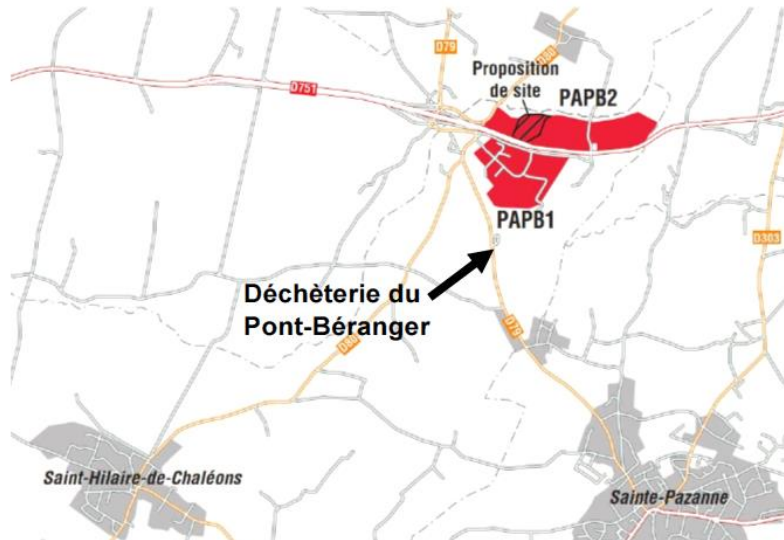
## **PREAMBULE**

La Collectivité a confié à l'équipe composée du BE ARTELIA Ville et Transports et du cabinet KASO Architecte l'opération de Maîtrise d'œuvre pour la construction d'une déchetterie à Saint Hilaire de Chaléons.

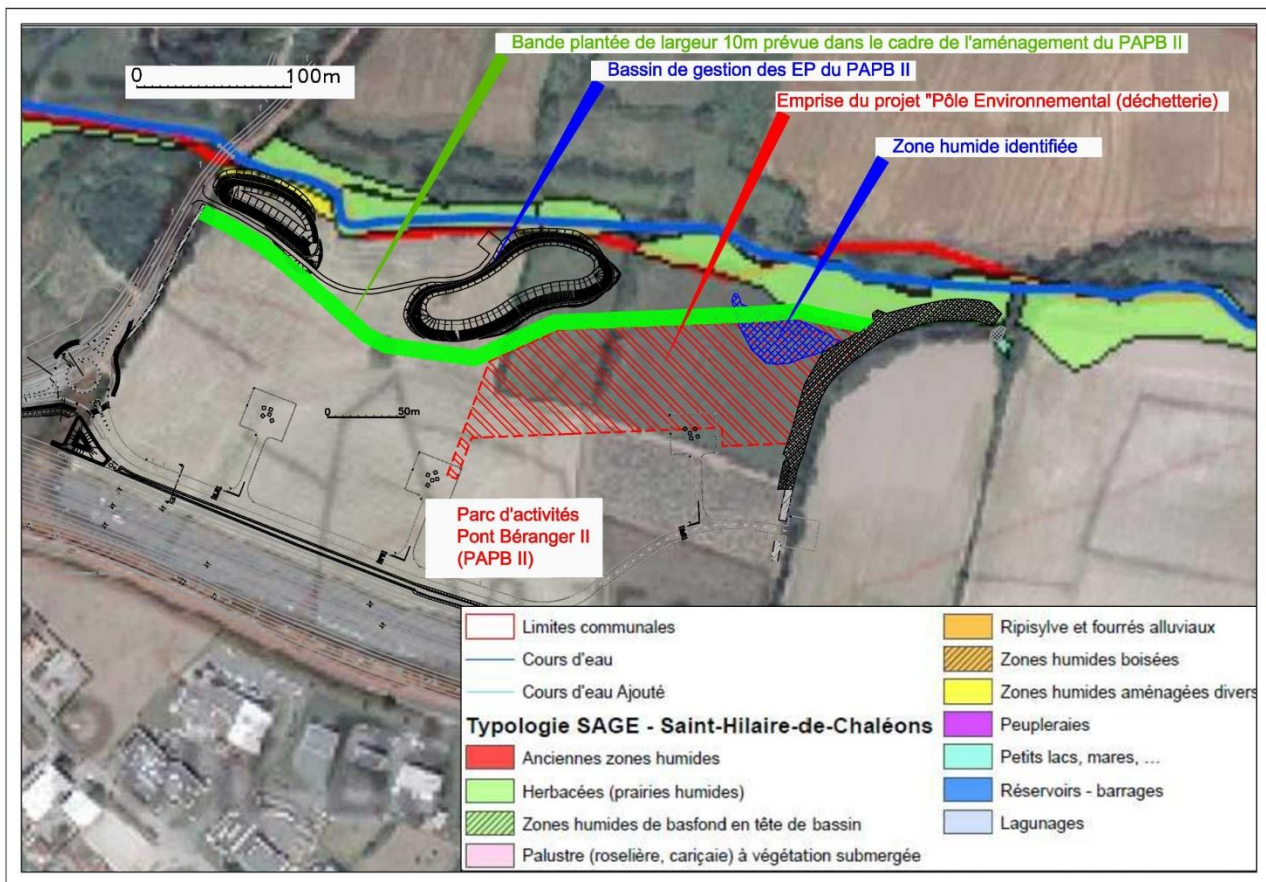
Le présent document constitue le dossier de présentation de l'Avant-projet de cette opération.

## 1. LOCALISATION DU PROJET

## 1.1. SITUATION GENERALE



## 1.2. TERRAIN D'IMPLANTATION DU PROJET



## 2. PRESENTATION DE L'AVANT-PROJET

*Voir plans joints au dossier.*

### 2.1. PRINCIPE GENERAL

Le principe général d'aménagement proposé est le suivant:

- Déchetterie implantée en fond d'une impasse du parc d'activités,
- Desserte du site à partir de cette voie en impasse,
- En entrée de site, distribution vers :
  - le bas de quais : plateforme logistique réservée aux véhicules de service pour manutention des bennes,
  - le haut de quais, plateforme accessible au public.

La plateforme de haut de quais :

- accueille les divers locaux nécessaires au fonctionnement de l'installation : local d'exploitation, local D3E, local DDS, préau et local garage (optionnel),
- permet l'accès aux quais de déversement en bennes.

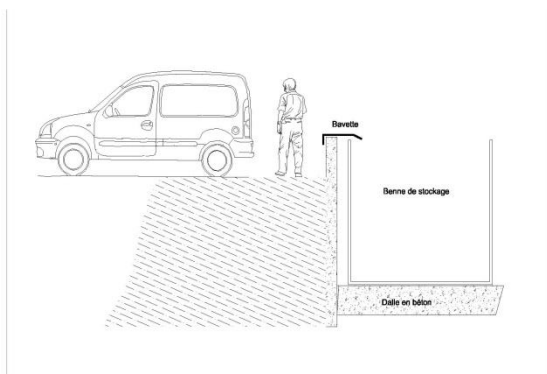
Après passage sur le haut de quais, les usagers peuvent :

- soit quitter la déchetterie,
- soit accéder à une plateforme secondaire accueillant les casiers de collecte des gravats et déchets verts.

## 2.2. DISPOSITIFS DE COLLECTE

🚚 Filières gérées en bennes :

Le principe d'aménagement proposé est le suivant, avec bennes adossées à un mur de quai débordant :



Ces ouvrages répondent ainsi à la norme des garde-corps épais (norme ERP).

Seront ainsi collectées :

- Tout-venant,
- Cartons,
- Mobiliers,
- Plastiques.

### ✚ Filières gérées sur plateforme secondaire :

- Bois : 1 casier de 50m<sup>2</sup>,
- Gravats : 1 casier pour 130m<sup>2</sup>,
- Déchets verts : 1 casier de 1100m<sup>2</sup>.



Ce mode de gestion en casier implique de disposer sur site d'un engin de relevage. L'engin sera fourni par le prestataire en charge de l'exploitation. Un local garage est prévu, en option, pour le rangement de l'engin.

Les déchets verts seront broyés in situ avant évacuation via l'intervention d'un broyeur mobile.

### ✚ Filières gérées dans des locaux de stockage indépendants spécifiques sur plateforme en haut de quai :

- D3E (déchets électriques et électroniques) : local spécifique.
- DDS (déchets ménagers spéciaux) : local spécifique.
- Huiles, piles, polystyrène... : sous préau spécifique.

### ✚ Autres filières sur plateforme en haut de quai :

- Emballages, textiles : en colonnes.
- Plâtres, bidons souillés, journaux : en bennes tirelires.

## 2.3. REVETEMENTS DE VOIRIES

Les zones de dévolution des usagers et services seront principalement revêtues en enrobé. Les structures projetées sont les suivantes :

- géotextile,
- remblaiement (aux endroits nécessaires): en matériaux d'apport insensibles à l'eau,
- couche de forme : 50cm de GNT 0/60,
- couche de fondation : 20 cm de GNT B1 0/31.5,
- couche de base : 10 cm de GB2 0/14,
- couche de roulement : 6 cm d'enrobé (BBSG 0/10).

Les zones spécifiques de stockage/manutention des bennes et de stockage en casier seront revêtues en béton.

- géotextile,
- remblaiement (aux endroits nécessaires): en matériaux d'apport insensibles à l'eau,
- couche de forme : 50cm de GNT 0/60,
- couche de base : 10 cm de GNT B1 0/31.5,
- revêtement : dalle béton de 20cm.

## **2.4. ELECTRICITE – TELEPHONE – EAU POTABLE**

La desserte du site sera assurée à partir des réseaux existants à proximité.

Ces réseaux alimenteront en premier lieu le local d'exploitation.

La distribution interne à la déchetterie sera assurée par distribution depuis le local d'exploitation.

## **2.5. PROTECTION INCENDIE**

Dans le cadre de l'aménagement du parc d'activités, des dispositifs collectifs de protection de type réserves enterrées ont été mis en place sous les espaces publics.

La protection du site sera assurée par ces équipements collectifs.

Des dispositifs de type extincteurs portatifs seront également disposés dans les divers locaux.

## **2.6. ASSAINISSEMENT EAUX USEES**

La zone d'activité dispose d'un réseau collectif d'assainissement.

Les eaux usées collectées sur la déchetterie seront rejetées vers ce réseau collectif.

## **2.7. ASSAINISSEMENT EAUX PLUVIALES**

Un réseau spécifique à la déchetterie assurera la collecte des EP.

De par le règlement du Parc d'activités, il sera également nécessaire de mettre en place un bassin de gestion des eaux pluviales.

Ce bassin permettra une rétention pour régulation des débits de restitution au milieu et le prétraitement des eaux avant rejet. Cet ouvrage permettra également l'isolement du site en cas de pollution accidentelle. Ce bassin sera dimensionné pour un volume correspondant au cumul des besoins suivant :

- Dimensionnement à 350m<sup>3</sup> correspondant à une pluie décennale pour un débit de fuite de 5.5L/s (soit 3L/s/ha),



- Intégration d'un volume complémentaire de 120m<sup>3</sup> pour collecte des eaux résiduelles en cas d'intervention des services du SDIS.
- Soit 470m<sup>3</sup> au total.

## 2.8. LOCAUX

Le descriptif des locaux projetés est fourni dans la notice spécifique jointe au dossier PC établi par le cabinet KASO Architecte.



PERSPECTIVE DES BATIMENTS



## 2.9. SIGNALÉTIQUE

Afin d'assurer l'orientation des usagers sur site sont prévus des dispositifs de signalisation adaptés :

- Plan de la déchetterie en entrée de site,
- Numérotation des quais et casiers,
- Panneaux sur potence.



### 3. EVALUATION DU COUT DES TRAVAUX

Les estimations des coûts des travaux fournies page suivante sont établies sur la base des hypothèses et descriptifs du présent rapport et ne comprennent pas :

- Les coûts d'achat des fournitures suivantes : bennes, conteneurs, fûts, colonnes de tri...et autres accessoires de collectes et conditionnement des déchets,
- Les frais d'étude (intervention des géomètres, géotechnicien, maître d'œuvre, coordonnateur SPS,...),
- Les frais d'établissement des documents d'urbanisme et d'autorisation ICPE,
- Les frais d'acquisitions foncières,
- Les frais administratifs et financiers.

ST HILAIRE DE RIEZ, le 18.03.2018

B. LE GUET  
ARTELIA

Montant en Euros HT				
Désignation	Solution de base	Option	Total	Commentaires
<b>Travaux de construction du Pôle Environnemental</b>				
Lot n°1 : terrassements - voirie - réseaux - génie civil	870 000 €		870 000 €	
Lot n°2 : bâtiments	230 000 €	30 000 €	260 000 €	Option = local garage.
Lot n°3 : signalétique - métallerie	25 000 €		25 000 €	Garde corps, pictogrammes déchets,...NOTA : pas de bavettes prévues sur murs de quais
Lot n°4 : clôtures - espaces verts	90 000 €		90 000 €	Inclus : motorisation des portails d'entrée (pas celui de sortie); mise en œuvre des mesures compensatoires sur zone humide.
Lot n°5 : vidéosurveillance	20 000 €		20 000 €	Définition des fonctionnalités à valider par le MOA.
<b>sous total HT</b>	<b>1 235 000 €</b>	<b>30 000 €</b>	<b>1 265 000 €</b>	
TVA 20 %	247 000 €	6 000 €	253 000 €	
<b>TOTAL GENERAL TTC</b>	<b>1 482 000 €</b>	<b>36 000 €</b>	<b>1 518 000 €</b>	
Ne sont pas compris au programme de travaux chiffré ci-dessus :				
- les frais de mise en place du dispositif (badges, logiciel d'exploitation, etc...) de contrôle d'accès,				
- la fourniture et pose de bavettes métalliques en tête de quais (quais conformes ERP même sans bavettes).				
Ne sont pas compris dans les coûts ci-dessous :				
- les frais d'études (levé topo, étude géotechnique, maîtrise d'œuvre,...),				
- les frais administratifs (procédure ICPE, consultation des entreprises, etc...),				
- les frais fonciers.				