



# Zonage d'assainissement pluvial

Fiche d'examen au cas par cas



# Sommaire

---

<b>INTRODUCTION .....</b>	<b>3</b>
<b>1. - FICHE D'EXAMEN AU CAS PAR CAS .....</b>	<b>4</b>
<b>2. - ANNEXE 1 : ZONAGE D'ASSAINISSEMENT PLUVIAL .....</b>	<b>13</b>
<b>3. - ANNEXE 2 - : ANNEXES CARTOGRAPHIQUES .....</b>	<b>14</b>
<b>4. - ANNEXE 3 : ZONES ENVIRONNEMENTALEMENT SENSIBLES .....</b>	<b>20</b>



# Introduction

La commune de Guenrouet, dans le département de Loire-Atlantique, dispose d'un assainissement collectif séparatif au niveau de son agglomération.

Les eaux pluviales sont collectées par un réseau pluvial spécifique, assurant la collecte des eaux pluviales de la commune vers le milieu récepteur que constituent l'Isac (pour la majorité des zones urbanisées, notamment le bourg) et le Rau « le Bignon », affluent du Brivet.

La commune de Guenrouet a souhaité engager

- une étude diagnostique du fonctionnement de son réseau d'assainissement pluvial en vue d'établir un bilan des problèmes actuels de gestion des eaux pluviales existants sur la commune en termes d'hydraulique (écoulements, inondations) et de qualité des eaux,
- un schéma directeur d'assainissement pluvial déterminant les priorités d'action en termes de gestion hydraulique des eaux pluviales, en vue de prévenir les risques d'inondation en cas de précipitations importantes et définissant les travaux et actions à mettre en œuvre pour la gestion qualitative et quantitative des eaux pluviales,
- un zonage d'assainissement pluvial permettant de développer l'urbanisme de façon cohérente, en intégrant les contraintes de gestion des eaux pluviales par la mise en place d'une politique de gestion des eaux pluviales.

Cette démarche s'inscrit dans la démarche en cours au niveau de la commune de réalisation du Plan Local d'Urbanisme (PLU).

Le zonage pluvial tel que défini dans l'article L.2224-10 du Code Général des Collectivités Territoriales est soumis à examen au cas par cas pour déterminer l'éventuelle nécessité d'une évaluation environnementale.

La procédure de demande au cas par cas pour les plans et programme est introduite depuis la loi du 12 juillet 2010 et mise en application par le décret du 2 mai 2012 relatif à l'évaluation de certains plans et programme ayant une incidence sur l'environnement.

Comme décrit dans l'article R122-18 du code de l'environnement, le présent document fourni les informations nécessaires à l'évaluation du zonage d'assainissement pluvial de la commune de Guenrouet.



## 1. - Fiche d'examen au cas par cas

# Fiche d'examen au cas par cas pour les zones visées par l'article L2224-10 du Code Général des Collectivités Territoriales

selon le R122-17-II alinéa 4 du Code de l'environnement

## Mode d'emploi simplifié

Toutes collectivités compétentes sur la délimitation des quatre zones mentionnées à l'article L2224-10 du CGCT, communément appelés zonages d'assainissement, en voie d'élaboration, mais aussi de révision ou de modification sont concernées par la présente fiche d'examen au cas par cas.

La présente fiche est à renseigner et à transmettre, avec l'ensemble des pièces demandées, à l'attention du préfet de votre département, en sa qualité d'autorité environnementale, selon les obligations faites à la personne publique responsable conformément à l'article R122-18-I CE.

L'objectif de cette procédure d'examen au cas pas cas est de permettre à l'autorité environnementale de se prononcer, par décision motivée au regard de la susceptibilité d'impact sur l'environnement, sur la nécessité ou non pour la personne publique responsable de réaliser l'évaluation environnementale de son plan.

Les informations transmises engagent la personne publique responsable et font l'objet d'une publicité sur le site internet de l'autorité environnementale.

Pour plus d'explication se reporter à la note d'accompagnement.

## À renseigner par la personne publique responsable

### Questions générales

Nom de la collectivité ou de l'EPCI compétent	Nom de la personne publique responsable
MAIRIE DE LOUDUN	NAPOLEON FRANCK

Zonages concernés par la présente demande	
Les zones d' <b>assainissement collectif</b> où la collectivité compétente est tenue d'assurer la collecte des eaux usées domestiques et le stockage, l'épuration et le rejet ou la réutilisation de l'ensemble des eaux collectées ;	Non
Les zones relevant de l' <b>assainissement non collectif</b> où la collectivité compétente est tenue d'assurer le contrôle de ces installations et, si elles le décident, le traitement des matières de vidange et, à la demande des propriétaires, l'entretien et les travaux de réalisation et de réhabilitation des installations d'assainissement non collectif ;	Non
Les zones où des mesures doivent être prises pour <b>limiter l'imperméabilisation des sols et pour assurer la maîtrise du débit et de l'écoulement des eaux pluviales et de ruissellement</b> ;	Oui

Zonages concernés par la présente demande	
Les zones où il est nécessaire de prévoir des installations pour assurer la <b>collecte, le stockage éventuel et, en tant que de besoin, le traitement des eaux pluviales et de ruissellement</b> lorsque la pollution qu'elles apportent au milieu aquatique risque de nuire gravement à l'efficacité des dispositifs d'assainissement.	Oui

Présentation de votre démarche et des motifs de la mise en place/révision de ce (ces) zonage(s)
<p>Pour donner suite à la réalisation d'un schéma directeur d'eau pluvial, il a été établi une carte et une notice de zonage pluviale, afin de développer l'urbanisme en cohérence avec la bonne gestion des eaux pluviales. Le zonage permettra en outre de limiter le rejet pluvial dans certains secteurs de la ville où les capacités d'évacuation sont limitées.</p>

Caractéristiques des zonages et contexte	
<p>1. Est-ce une révision/modification de zonages d'assainissement ?</p> <p>• Quelle est la date d'approbation du précédent zonage ?</p> <p>• Dans le cas d'une extension éventuellement envisagée d'un ou plusieurs zonages, dans quelles proportions ces zones vont-elles s'étendre ?</p>	<p>non</p> <p>Si oui, veuillez joindre les cartes de zonage existantes ;</p> <p>(Environ en ha)</p>
<p>1. Quel est le territoire concerné ?(joindre une carte du périmètre)</p> <p>Le territoire communal de Loudun.</p>	
<p>2. Le territoire est-il couvert par un document d'urbanisme ?</p> <p>Si PLUi, préciser le contour de l'intercommunalité (ou joindre une carte) :</p> <p>• Quelle est la date d'approbation du document existant ?</p> <p>• Si le document est en cours d'élaboration / révision / modification, quel est l'état d'avancement de la démarche ?</p>	<p>PLU</p> <p>Juin 2011</p>
<p>1. La réalisation/révision/modification de vos zonages est-elle menée en parallèle d'une élaboration/révision/modification du document d'urbanisme ?</p>	Oui
<p>Expliquer l'articulation envisagée entre le document d'urbanisme et le(s) zonage(s) prévu(s) (traitement des questions d'assainissement par le document d'urbanisme, conséquences des ouvertures à l'urbanisation, ...) :</p>	

Caractéristiques des zonages et contexte	
2. Le PLUi/PLU/carte communale fait-il(elle) ou a-t-il(elle) fait l'objet d'une évaluation environnementale ? <sup>1</sup>	non
3. Des études techniques (type : schéma directeur d'assainissement <sup>2</sup> , étude sur les eaux pluviales,...) ont-elles été, ou seront-elles, menées préalablement à vos futures propositions de zonages ?	Oui
Préciser ces études : Ont été réalisées entre 2013 et 2015: <ul style="list-style-type: none"> <li>– une étude diagnostique des réseaux pluviaux</li> <li>– un schéma directeur d'assainissement pluvial</li> <li>– un dossier de déclaration des exutoires pluviaux</li> </ul>	

Caractéristiques générales du territoire et des zones susceptibles d'être touchées	
4. Êtes-vous/intégrez-vous une commune en zone littorale (au sens de la loi littorale, y compris certains lacs)?	non
5. Est-ce que le territoire de votre collectivité dispose ou est limitrophe d'une commune disposant : <ul style="list-style-type: none"> <li>• d'une zone de baignade ? dans ce cas un profil de baignade a t il été réalisé ?</li> <li>• d'une zone conchylicole ?</li> <li>• Zone de montagne ?</li> <li>• d'un périmètre réglementaire de captage (immédiat, rapproché/éloigné) d'alimentation en eau potable ?</li> <li>• d'un périmètre de protection des risques d'inondations ?</li> </ul>	non non non non non non
Préciser lesquels : (joindre éventuellement une cartographie)	
1. Le territoire dispose-t-il : <ul style="list-style-type: none"> <li>• de cours d'eau de première catégorie piscicole ?</li> <li>• de réservoirs biologiques selon le SDAGE ?</li> </ul>	non non
Préciser lesquels : (joindre éventuellement une cartographie)	
1. Y a-t-il une zone environnementalement sensible à proximité telle que: <ul style="list-style-type: none"> <li>• Natura 2000 ?</li> </ul>	non non

<sup>1</sup>Selon le décret n°2012-995 du 23 août 2012 relatif à l'évaluation environnementale des documents d'urbanisme

<sup>2</sup>Attention : à ne pas confondre avec le schéma d'assainissement selon l'article L2224-8 du CGCT.

Caractéristiques générales du territoire et des zones susceptibles d'être touchées	
<ul style="list-style-type: none"> <li>• ZNIEFF1 ?</li> <li>• Zone humide ?</li> <li>• Éléments de la Trame Verte et Bleue (réservoir, corridors) ?</li> <li>• Présence connue d'espèces protégées ?</li> <li>• Présence de nappe phréatique sensible ?</li> </ul>	non non non non
Préciser lesquelles : (joindre éventuellement une cartographie)	
Autres :	
1. Quel est le niveau de qualité <sup>3</sup> des milieux aquatiques, au sens de la Directive Cadre sur l'Eau (DCE) ?	La Petite Maine dans laquelle se rejette le Martiel a une qualité Médiocre
2. Votre territoire fait-il l'objet d'application de documents de niveau supérieur : <ul style="list-style-type: none"> <li>• Schéma d'Aménagement et de Gestion des Eaux (SAGE) ?</li> <li>•</li> <li>• Directive Territoriale d'Aménagement (DTA ou DTADD) ?</li> <li>• Schéma de Cohérence Territorial (SCoT) ?</li> </ul>	SAGE Thouet en cours d'élaboration non non
Préciser lesquelles :	
Autres :	
1. Pensez-vous que votre territoire sera soumis à une forte urbanisation ?	non
Précisez :	
2. Quel est le type principal de vos réseaux de collecte des eaux usées ?	Séparatif
3. Disposez-vous d'une carte d'aptitude des sols à l'infiltration ?	non
4. Existe-t-il des ouvrages de rétention des Eaux Pluviales sur le territoire concerné par le zonage ?	Oui

Si vous disposez de la compétence relative à la planification et/ou gestion de

<sup>3</sup>L'information se trouve sur le site <http://www.eaufrance.fr> ou <http://www.lesagencesdeleau.fr/>



l'assainissement collectif et non collectif, remplissez le tableau suivant.

**Questions relatives aux zones d'assainissement collectif/non collectif des eaux usées**

Contexte, caractéristiques du zonage et possibilité d'incidences sur l'environnement et la santé humaine	
1. Y a-t-il des adaptations de grands secteurs, qui sont à l'origine de la volonté de révision du zonage d'assainissement ?	non
2. Conformément à l'article L2224-8 du CGCT, avez-vous établi votre schéma d'assainissement collectif des eaux usées <sup>4</sup> ?	Oui
3. Les contrôles des assainissements non collectifs ont-ils été réalisés ?	Oui
<ul style="list-style-type: none"> <li>Les non-conformités ont-elles été levées ?</li> <li>Sont-elles en cours d'être levées ?</li> </ul>	non non
1. Au sein de votre PLU, imposez-vous un minimum parcellaire du fait du mode d'assainissement non collectif ?	sans objet Combien : <div></div>
2. La collectivité compétente (ou les collectivités adhérentes) dispose-t-elle de déclarations de prélèvement (puits ou forage) selon l'article L2224-9 du CGCT ? Si oui, sur (à proximité d') une zone pressentie comme devant accueillir un zonage ANC ?	Oui Oui
3. Est-il prévu d'autres modes de gestion des eaux usées traitées en Assainissement Non Collectif (ANC) que l'infiltration (rejet en milieu hydraulique superficiel ...) ?	Oui
Si oui, lesquels :	
4. La station de traitement des eaux usées (STEU) actuelle est-elle en surcharge ?	non
<ul style="list-style-type: none"> <li>Par temps sec ?</li> <li>Par temps de pluie ?</li> <li>De façon saisonnière ?</li> </ul>	non non Oui non
1. Avez-vous des mesures d'urgence en cas de rupture accidentelle d'un des éléments de votre système d'assainissement (coupure électrique, pompe, STEU) ? Lesquelles : en cas de coupure électrique, stockage en bassin tampon supérieur a 24h, toutes les pompes sont doublées et une pompe de chaque poste en stock	Oui
2. Avez-vous l'intention de rechercher une réduction de vos futures consommations énergétiques sur les équipements de votre système d'assainissement (postes,...) ?	Oui
<ul style="list-style-type: none"> <li>Par une cohérence topographique entre les zones collectées ?</li> <li>Autres : par la diminution des eaux pluviales dans les réseaux unitaires</li> </ul>	non

<sup>4</sup>Selon le décret n° 2012-97 du 27 janvier 2012 relatif à la définition d'un descriptif détaillé des réseaux des services publics de l'eau et de l'assainissement et d'un plan d'actions pour la réduction des pertes d'eau du réseau de distribution d'eau potable

Contexte, caractéristiques du zonage et possibilité d'incidences sur l'environnement et la santé humaine	

Si vous disposez de la compétence relative la planification et/ou gestion des eaux pluviales, remplissez le tableau suivant.

**Questions relatives aux zones où des mesures doivent être prises pour limiter l'imperméabilisation des sols et pour assurer la maîtrise du débit et de l'écoulement des eaux pluviales et de ruissellement.**

Contexte, caractéristiques du zonage et possibilité d'incidences sur l'environnement et la santé humaine	
1. Existe-t-il des risques ou enjeux liés à : <ul style="list-style-type: none"> <li>des problèmes d'écoulement des eaux pluviales ?</li> <li>de ruissellement ?</li> <li>de maîtrise de débit ?</li> <li>d'imperméabilisation des sols ?</li> </ul>	Oui Oui Oui Oui
Lesquels : Des fortes pluies ont déjà provoqué des problèmes d'inondation.	
1. Des mesures de gestion des eaux pluviales existent-elles déjà sur le territoire du zonage prévu ?	Oui
Lesquelles : des bassins de régulation des eaux pluviales  Quelles ont été les raisons de leur mise en place ? réseau sous dimensionné	
2. Avez-vous identifier des secteurs de votre territoire concernés par des risques liés aux eaux pluviales ?	Oui  Si oui, fournir si possible une carte.
3. Avez-vous identifier des secteurs de votre territoire où sont présents des enjeux de gestion pour les eaux pluviales (maîtrise de l'imperméabilisation, topographie, capacité des réseaux existants, limitation du ruissellement,...)?	Oui Si oui, fournir si possible une carte.
4. Des mesures permettant de gérer ces risques existent-elles ?	Non
Si oui, lesquelles ?	
5. Disposez-vous d'un système de gestion des eaux pluviales (bassin, surverse, télégestion)?	Oui
6. Votre système d'assainissement eaux pluviales est-il déclaré ou autorisé conformément à la rubrique 2.1.5.0. de la nomenclature loi sur l'eau ?	Oui (déclaration d'antériorité réalisé)

Contexte, caractéristiques du zonage et possibilité d'incidences sur l'environnement et la santé humaine	
7. Avez-vous rencontré des problématiques de capacité de votre réseau d'eaux pluviales par temps de pluie ? • Selon quelle fréquence ? 20mm/h • Dues à une mise en charge par un cours d'eau ?	Oui Oui
1. Votre commune a-t-elle fait l'objet d'une décision de catastrophe naturelle liée aux inondations ?	Oui
2. Avez-vous subi des • coulées de boues? • glissement de terrain dû à un phénomène pluvieux? • Autres :	Oui Oui
1. Votre territoire fait-il parti : • d'un SAGE en déficit eau ? • d'une Zone de Répartition des Eaux ?	non non

Si vous disposez de la compétence relative la planification et/ou gestion des eaux pluviales, remplissez le tableau suivant.

**Questions relatives aux zones où il est nécessaire de prévoir des installations pour assurer la collecte, le stockage éventuel et, en tant que de besoin, le traitement des eaux pluviales et de ruissellement lorsque la pollution qu'elles apportent au milieu aquatique risque de nuire gravement à l'efficacité des dispositifs d'assainissement.**

Contexte, caractéristiques du zonage et possibilité d'incidences sur l'environnement et la santé humaine	
1. Votre commune dispose-t-elle de réseaux de collecte des eaux pluviales ?	Oui
2. L'éventuel Schéma Directeur d'Assainissement (ou une démarche autre) aborde-t-il les questions de pollution pluviale ? Des prescriptions ont-elles été proposées ? Si oui, lesquelles ? Décantation dans les bassins de régulation des eaux pluviales + règles d'entretien des réseaux et ouvrages	Oui Oui
3. La réalisation d'ouvrages est-elle prévue ? Si oui lesquels et pour quel objectif ? Sécurisation des biens et personnes, diminution du volume entrant dans la STEU, diminution du volume rejet dans le milieu	Oui
4. Les équipements prévus consommeront-ils une surface naturelle propre ? Sont-ils intégrés sous voirie, parking, bâti ?	Oui Oui



### ***Autoévaluation (facultatif)***

**Au regard du questionnaire, estimez-vous qu'il est nécessaire que vos zonages définis au L2224-10 CGCT fassent l'objet d'une évaluation environnementale ou qu'ils devront en être dispensés ?**

Expliquez pourquoi :

La mise en place d'un zonage pluvial permet de prendre en compte les problématiques pluviales dans la politique d'urbanisation sur la commune de Loudun. Cela permet une régulation des débits et volumes rejetés ainsi qu'une préservation de la qualité du milieu récepteur.

Au vu de ces données, l'établissement du zonage pluvial sera pas à l'origine d'une dégradation significative du milieu récepteur et environnant, malgré l'implantation de nouvelles zones d'aménagement, au contraire une amélioration est attendue en terme de rejet d'eaux pluviales (qualitatif et quantitatif).

Par ailleurs, la commune de Loudun ne présente pas de sensibilité particulière en terme de zonage environnementale ou en ce qui concerne l'usage des milieux récepteurs (pas de zone de baignade, de forage, de zone Natura 2000 etc.)

Aussi, la réalisation d'une évaluation environnementale ne semble pas indispensable pour la commune de Loudun

A.....

Le.....

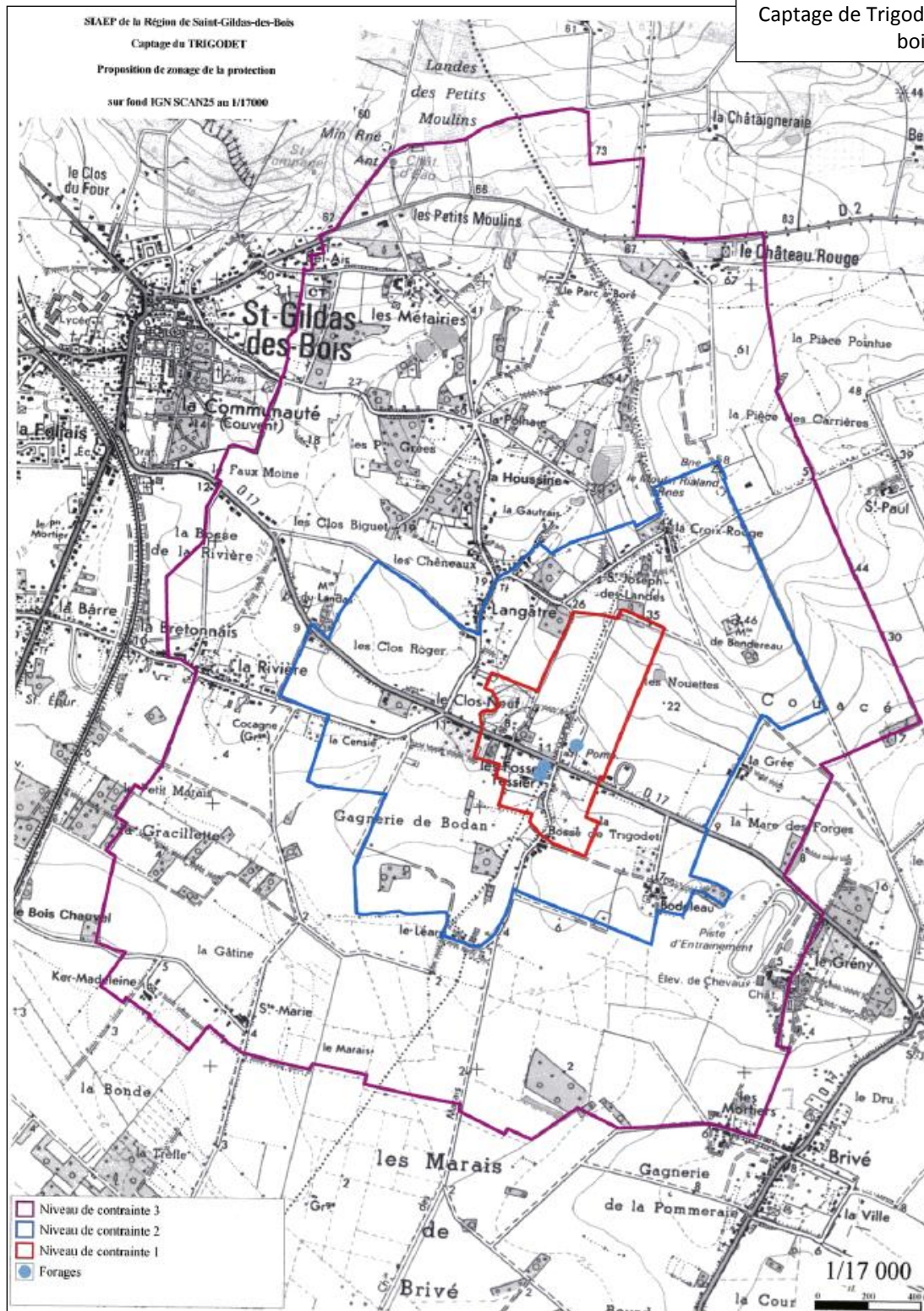


## 2. - Annexe 1 : Zonage d'assainissement pluvial



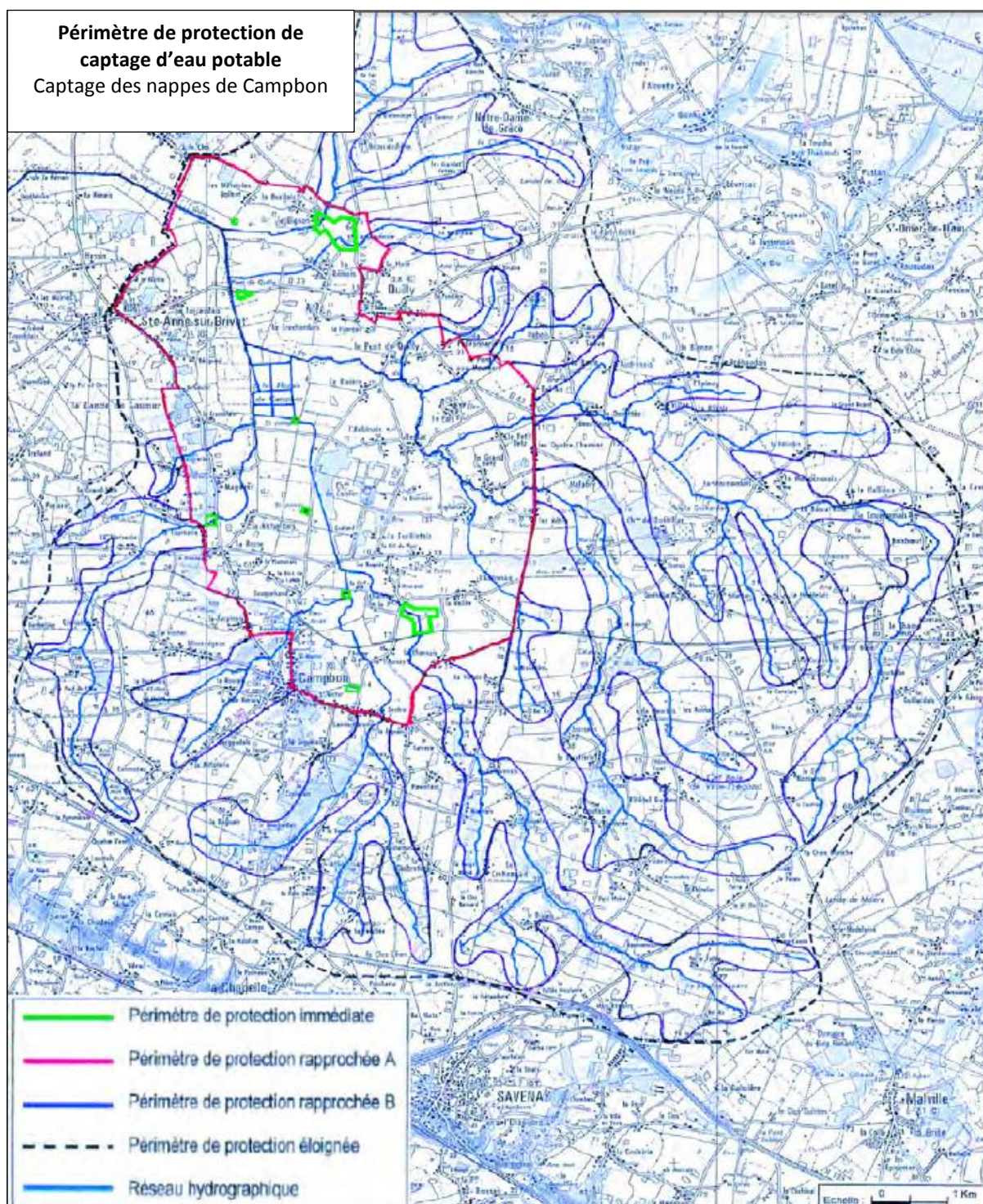
### 3. - Annexe 2 - : Annexes cartographiques

**Périmètre de protection de  
captage d'eau potable**  
Captage de Trigodet à St Gildas du  
bois

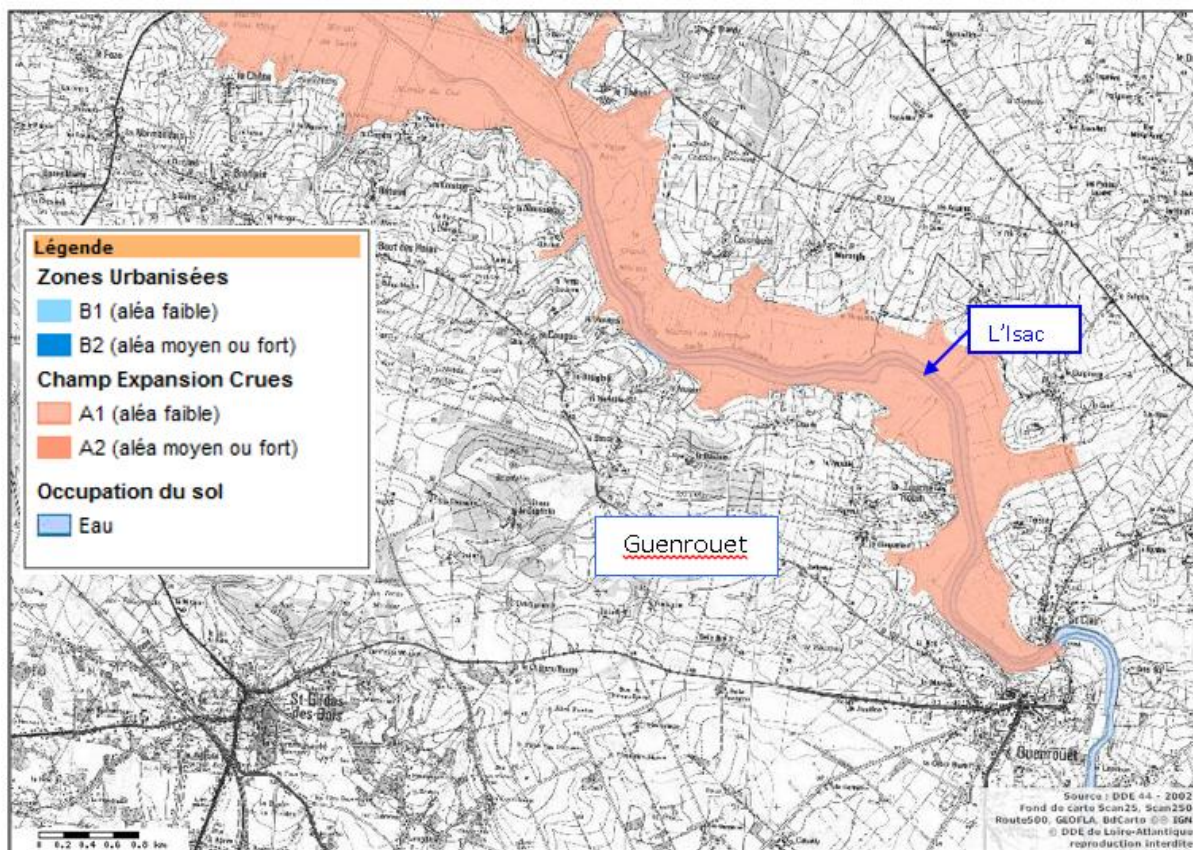


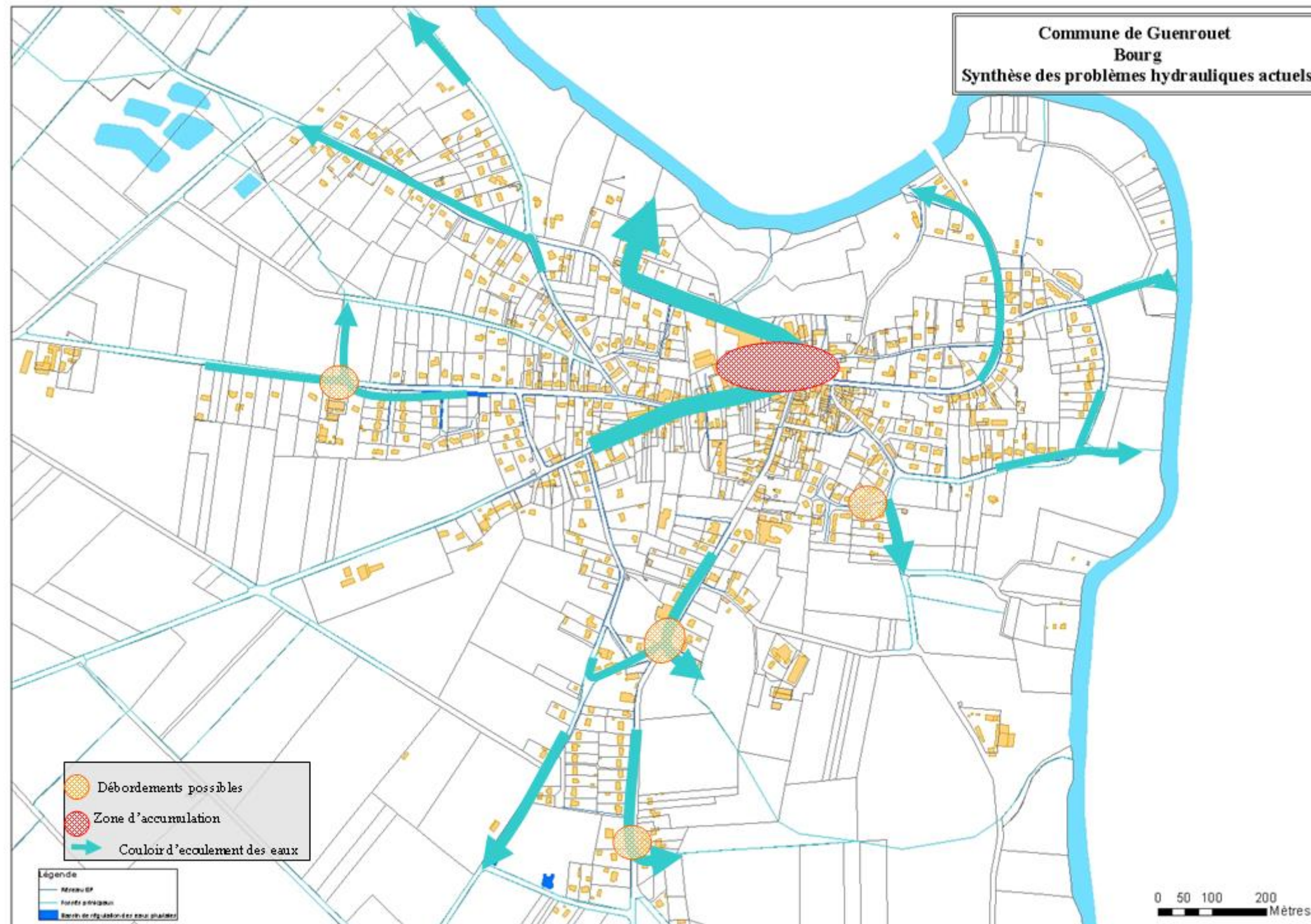


**Périmètre de protection de  
captage d'eau potable**  
Captage des nappes de Campbon



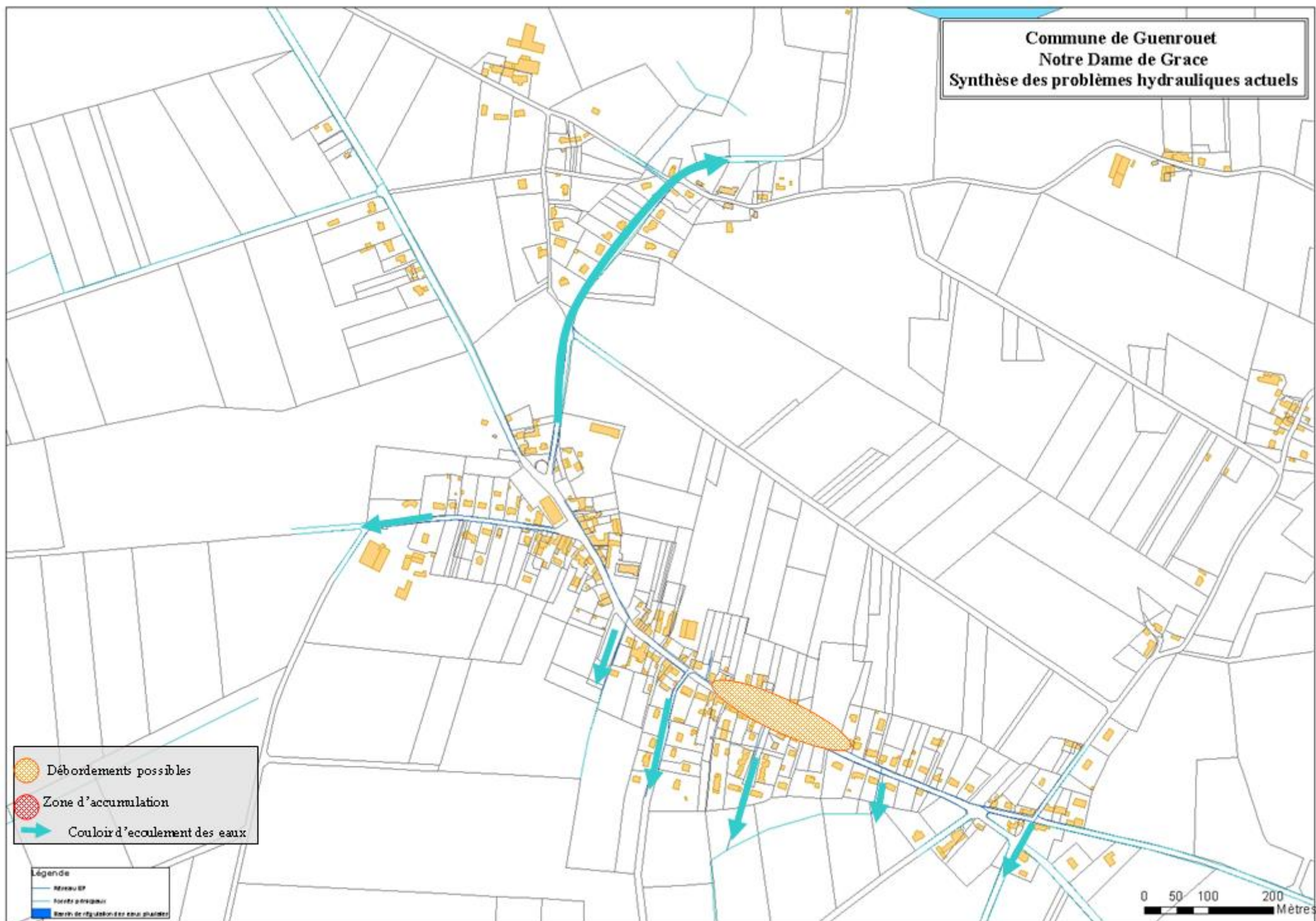








Commune de Guenrouet  
Notre Dame de Grace  
Synthèse des problèmes hydrauliques actuels





## 4. - Annexe 3 : Zones environnementalement sensibles

Sur la commune de Guenrouet, les ZNIEFF (Zones naturelles d'intérêt faunistiques et floristiques) suivantes sont présentes:

520006578	MARAIS DE GRANDE BRIERE, DE DONGES ET DU BRIVET
-----------	---

520006585	MARAIS DU HAUT-BRIVET
-----------	-----------------------

520006586	MARAIS DE L'ISAC ENTRE GENROUET ET PONT-MINY
-----------	--

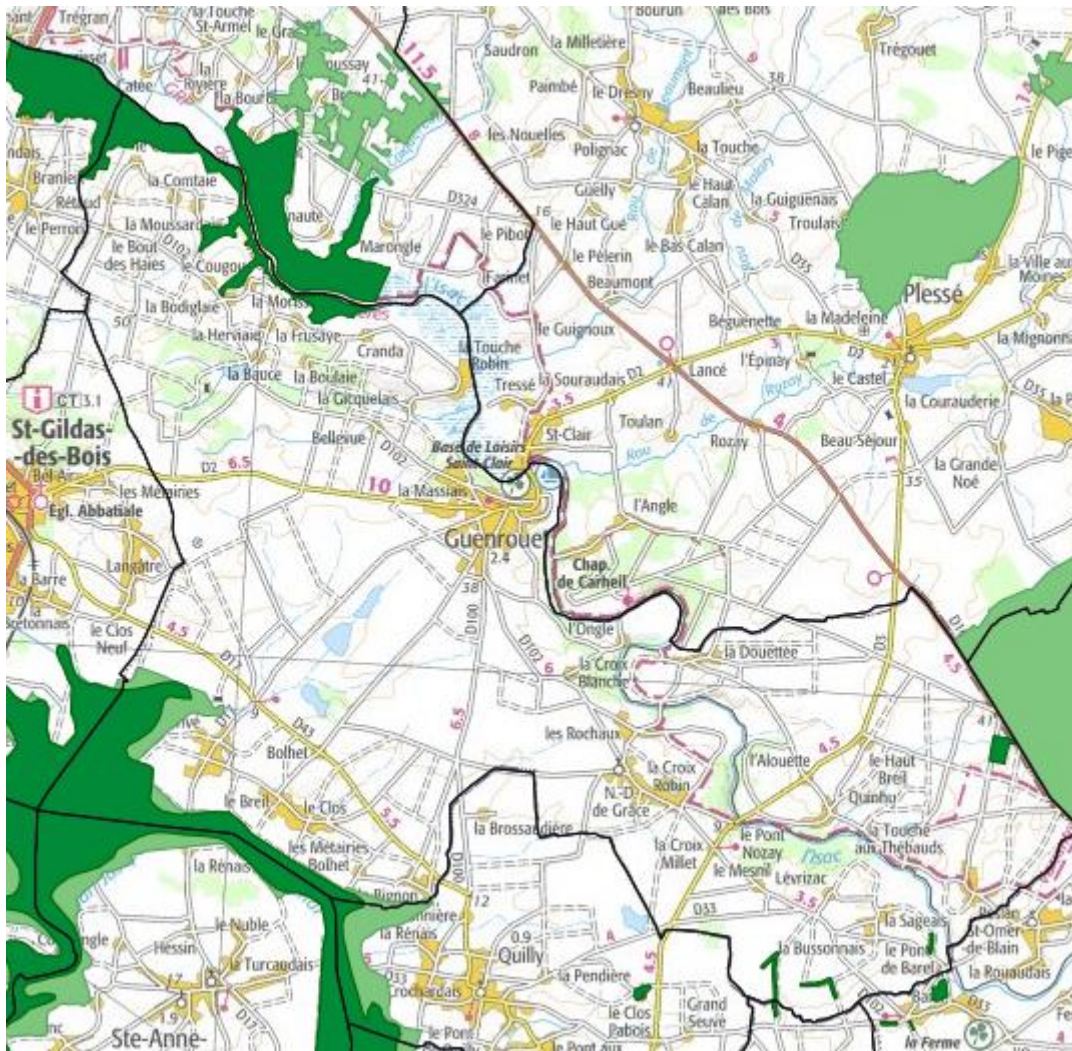
520120013	MARAIS DU CASSO ET DU GUE
-----------	---------------------------

520120052	ZONE AU SUD DE LA MAISON FORESTIÈRE DE CARHEIL
-----------	--

520616259	BORDURES DE CHEMINS A L'OUEST DU DRU ET AUX ENVIRONS DE BAREL ET PONT DE BAREL
-----------	--

Source : INPN (Inventaire Nationale du Patrimoine Naturel).

Les zones urbanisées de Guenrouet ne sont pas comprises dans les territoires des Znieff.



Source : Infoterre – BRGM

Il existe deux zones Natura 2000, situées en limites communales de la commune de Guenrouet :

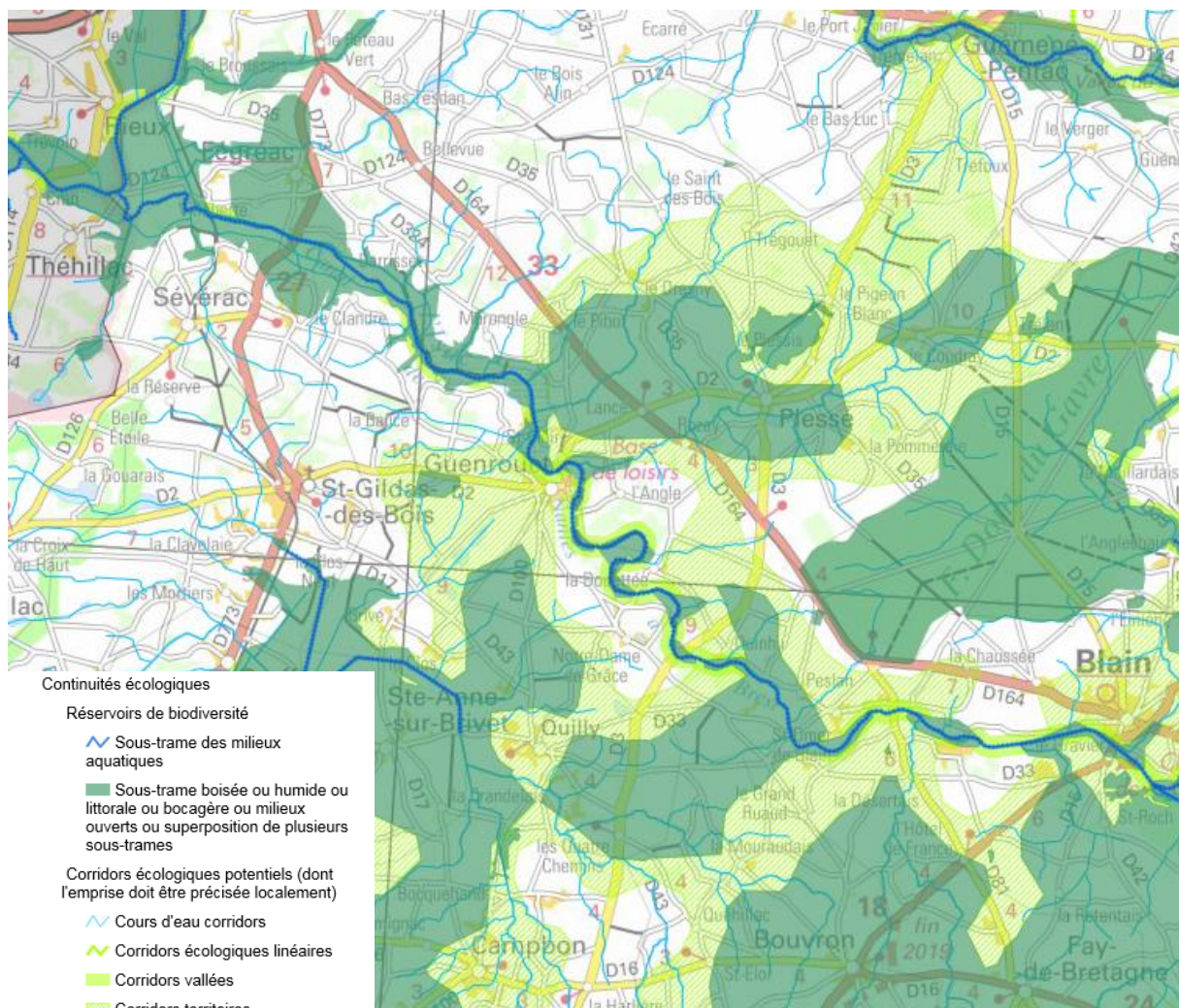
- Marais de Vilaine FR5300002
- Grande Brière, marais de Donges et du Brivet FR5212008
- Fortêt du Gâvre FR5212005





Source : Infoterre – BRGM

Les éléments de la trame verte et bleue sur la commune de Guenrouet définis par le schéma régionale de cohérence écologique des Pays de la Loire sont fournis sur la carte ci-dessous :



Source : Schéma régional de cohérence écologique des Pays de la Loire



