

**PROJET D'EXTENSION DU CAMPING DE SAUMUR
COMMUNE DE SAUMUR (49)**

**ANNEXE N°8 : PRISE EN COMPTE DE LA DEMANDE
DE COMPLEMENTS DE LA DREAL PAYS DE LA
LOIRE DU 31/01/2018**

La présente annexe constitue la réponse au courrier de la DREAL des Pays de la Loire du 31 janvier 2018 portant sur le formulaire de demande d'examen au par cas préalable à la réalisation d'une étude d'impact pour le projet d'extension du camping de Saumur.



PRÉFÊTE DE LA RÉGION DES PAYS DE LA LOIRE

Direction régionale de l'environnement,
de l'aménagement et du logement
des Pays de la Loire

Nantes, le 31 JAN. 2018

Service SCTE/DEE

Affaire suivie par : Sabrina Voitoux

Tél. 02 72 74 74 65

Courriel: evaluation-env-projets@developpement-durable.gouv.fr

Objet : 2017-2955

Monsieur,

Vous m'avez transmis le formulaire de demande d'examen au cas par cas préalable à la réalisation d'une éventuelle évaluation environnementale, reçu par courriel le 16 janvier 2018, pour le projet d'extension du camping de Saumur.

Après examen de votre demande, il s'avère que le formulaire transmis est incomplet. Son instruction ne peut dès lors pas être entreprise. Aussi, je vous invite à compléter le formulaire CERFA n°14734*03, en précisant les points suivants :

- le formulaire Cerfa dans sa dernière page n'est ni daté ni signé ;
- il est mentionné que le projet ne fera pas l'objet d'une procédure de défrichement : pour autant il s'agit de préciser ce qu'il adviendra des parties boisées sur les parcelles en question ;
- la situation du projet dans le bien inscrit au patrimoine mondial de l'UNESCO appelle un traitement à part entière quant à l'appréciation des impacts et les mesures prises, le cas échéant ;
- la partie 6.4 relative aux mesures d'évitement et de réduction auxquelles s'engage le pétitionnaire mérite d'être renseignée puisque ces mesures ont vocation à motiver les considérants de la décision de l'Autorité environnementale. Le seul renvoi à l'annexe 7 n'est pas pleinement satisfaisant. Une reprise succincte des principales mesures d'évitement et de réduction est attendue dans cette rubrique.

Afin que votre demande puisse être instruite dans les meilleurs délais, je vous prie de bien vouloir transmettre l'ensemble des compléments aux points listés ci-dessus, en rappelant dans votre courrier de transmission le numéro de dossier figurant en objet. Cette transmission peut s'effectuer par courrier ou par courriel à l'adresse ci-dessus.

Le délai d'instruction de 35 jours dont je dispose pour vous informer de la nécessité de réaliser ou non une étude d'impact ne commencera qu'à compter de la réception par mon service de l'intégralité de ces éléments.

Je vous prie d'agréer, Monsieur, l'expression de ma considération distinguée.

Madame Fanny KAUFMAN
Responsable Etudes développement
HUTTOPIA
rue du Chapoly
69290 SAINT-GENIS-LES-OLLIERES

L'adjoint au chef du service
évaluation des territoires et évaluation

Christian RINCE

- ➔ **Complément 1 : « Il est mentionnée que le projet ne fera pas l'objet d'une procédure de défrichement : pour autant il s'agit de préciser ce qu'il adviendra des parties boisées sur les parcelles en question »**

A.1 DEFRIQUEMENT

Le défrichement est une opération visant à changer la vocation du sol forestier (passage de l'état boisé à un autre type d'occupation du sol). Il s'agit par exemple d'arracher les souches des arbres ou de couper systématiquement les rejets de souche, ou encore de remblayer le terrain (atteinte directe au sol forestier, disparition de l'humus).

Huttopia ne procède à aucun abattage d'arbre ni modification du sol. L'état boisé des parcelles est intégralement conservé.
Il s'agit d'une caractéristique du label « Huttopia »

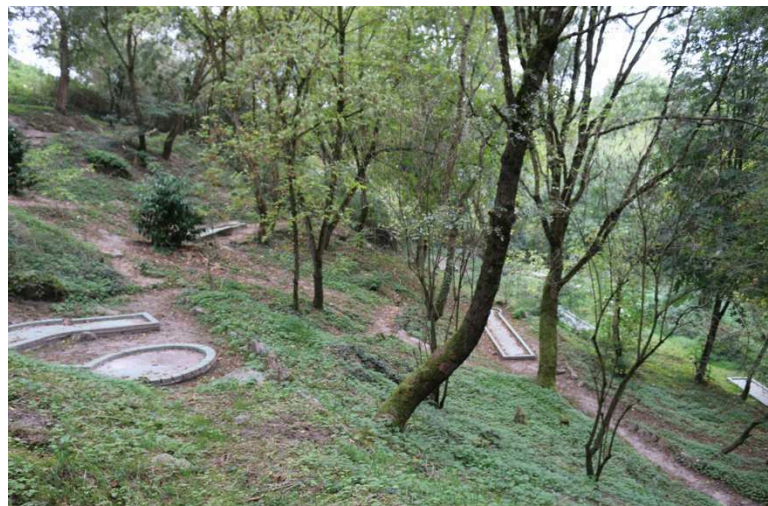
En effet les installations sont posées sur un plancher en bois d'environ 5mx6,5m, surélevé à l'aide de cales, permettant ainsi de protéger le sol contre tout risque d'affouillement ou de tassement (Figure 1 et Figure 13).



Figure 1 : Tente Huttopia sur son platelage surélevé

Les arbres sont conservés et la partie du boisement considéré est peu densifiée (présence d'un mini golf).

Figure 2 : boisement susceptible d'accueillir des installations nouvelles



- ➔ **Complément 2 : « La situation du projet dans le bien inscrit au patrimoine mondial de l'UNESCO appelle un traitement à part entière quant à l'appréciation des impacts et les mesures prises, le cas échéant »**

➔

A.2 ANALYSE PAYSAGERE

Une analyse paysagère a été menée en complément afin d'évaluer l'insertion du projet
Cette analyse comprend :

- une étude de covisibilité à partir de la trame viaire dans le secteur UNESCO
- une évaluation de l'intégration du site et du projet d'extension

A.2.1 ETUDE DE COVISIBILITE A PARTIR DE LA TRAME VIAIRE

La carte suivante synthétise les observations effectuées en février 2018 sur les covisibilités avec la trame viaire dans l'espace UNESCO.

A.2.2 COVISIBILITE DIRECTE

Il n'existe qu'une seule fenêtre de co-visibilité du projet sur une centaine de mètres en pied de coteaux à la Mimerolles sur la route touristique RD751 (Figure 4).

Les autres points de vue sont très limités à quatre courtes fenêtres et par transparence en hiver (Figure 7, Figure 8, Figure 11)



Figure 3 : Vue plongeante depuis le camping Huttopia sur la RD751

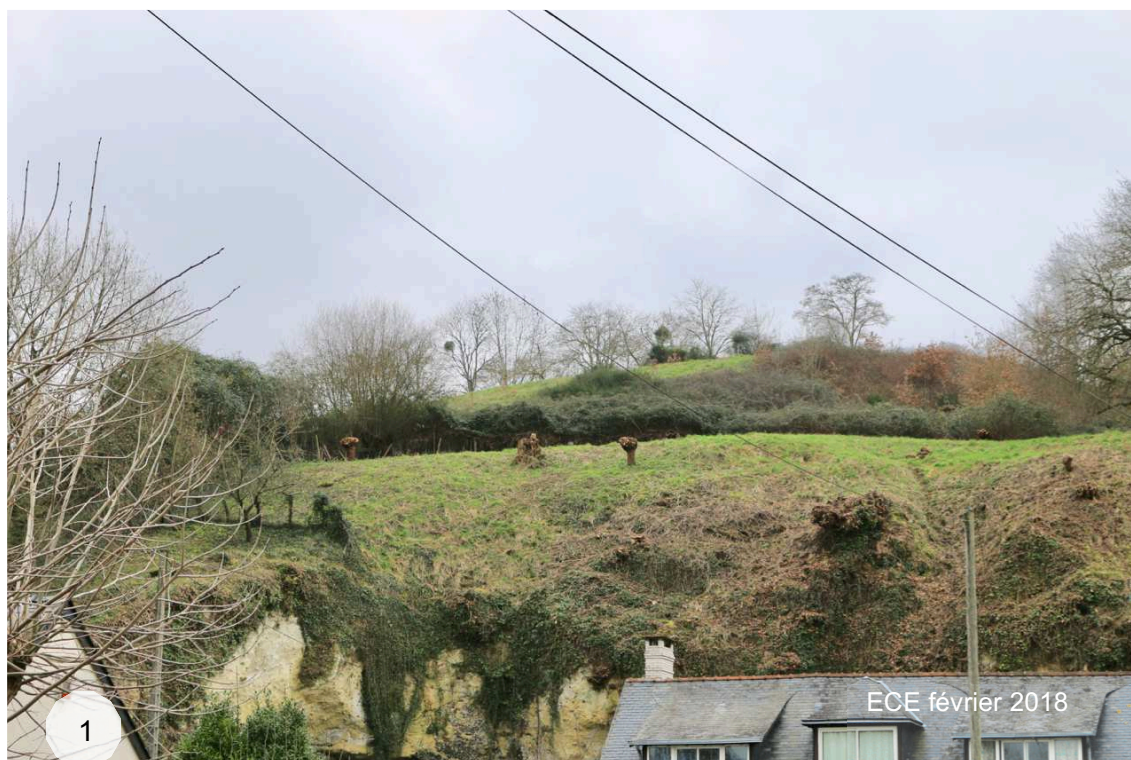
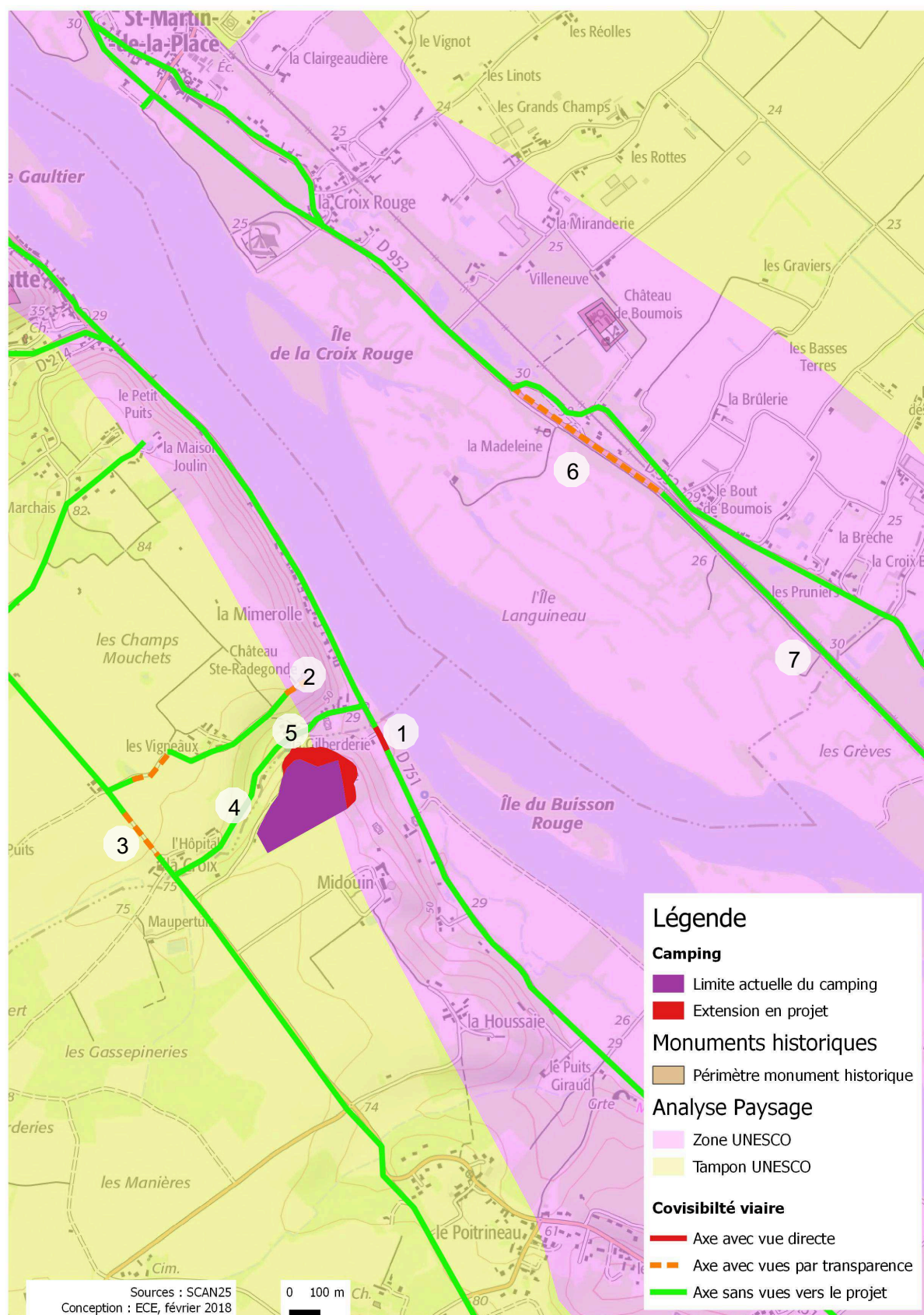


Figure 4 : Vue directe (70 mm) depuis la RD751 en pied de coteau



Figure 5 : Photomontage du projet à partir de la vue précédente

Figure 6 : Carte des covisibilités viaries dans la zone UNESCO



A.2.3 COVISIBILITES PAR TRANSPARENCE

2-Terrasse du château de Sainte Radegonde
surplombant la vallée et le projet.



Figure 7 : Vue de la terrasse du chateau de Sainte Radegonde (XXème non classé) et grossissement vers le camping Huttoopia (photo de droite)

3-Route de Villeneuve passant à l'arrière du camping.
Celui-ci n'est visible que sur une très
courte distance



Figure 8 : Vue depuis la route de Chantepie sur le coteau et agrandissement (300 mm) vers les bâtiments Huttoopia (photo de droite)

3 – Depuis la rue de la Croix : pas de vue sur le camping



Figure 9 : Perception d'un bâtiment de ferme HUTTOPIA depuis une seule fenêtre en haut de la rue de la Croix



Figure 10 : vue du bas de la rue de la Croix : projet masqué par les boisements

4- vue éloignée depuis la route touristique de Saint Martin de la Place (Levée rive droite) : on peut apercevoir à de rares endroits le site Huttopia situé à plus de 1,4 km à travers les arbres du bocage de frênes et de chênes



Figure 11 : Vue depuis la RD951 à la sortie de Saint Martin de la Place et agrandissement (300 mm) vers le camping Huttopia (photo de droite)



Figure 12 : Ecran bocager entre la RD951 et la Loire

A.2.4 EVALUATION DE L'INTEGRATION DU SITE ET DU PROJET D'EXTENSION

A.2.4.1 Le site actuel

Le site du camping de Saumur réutilise les bâtiments de ferme préexistants. L'accès et les circulations internes se font sur des revêtements naturels perméables. Les emplacements de stationnement conservent la trame bocagère initiale avec des espèces locales. Le site est également entouré d'une haie bocagère. Au total l'intégration des installations permet une préservation l'ambiance rurale et arborée du paysage bocager local.



Figure 13 : Intégration des installations (hiver et été)



Figure 14 : Bâtiments de ferme réutilisés pour l'accueil des campeurs

A.2.4.2 Le projet

Le projet d'extension sera constitué exclusivement d'installations de tentes, soit surélevées dans le replat de la prairie (à mi coteau : Figure 15), soit sur pilotis dans les pentes du boisement non humide (actuel golf) ou les pentes de la lande à Fougère aigle.

En conclusion, la perception du projet restera très limitée et discrète sur un fenêtré de 100 mètres de long, au pied du coteau depuis la RD751 (Figure 4).

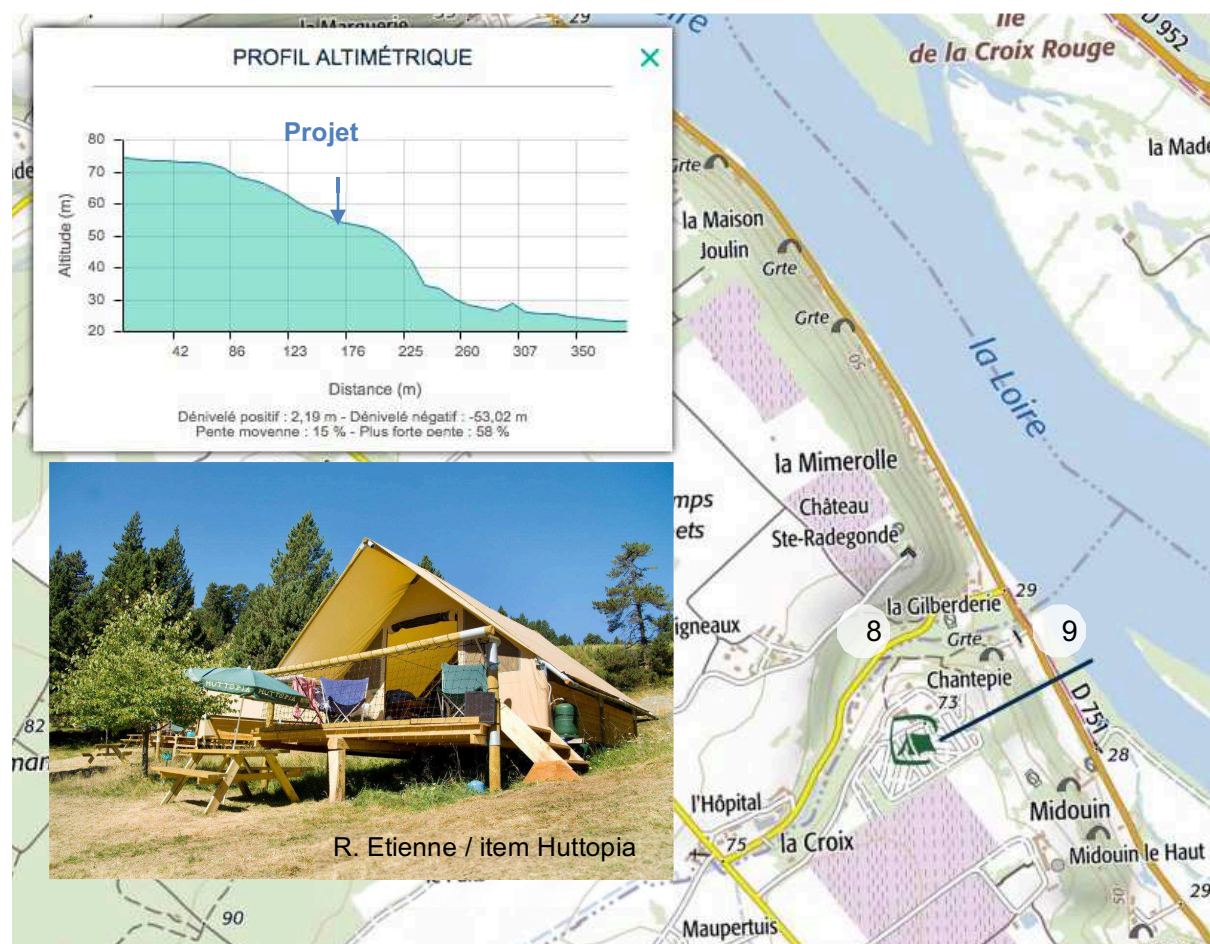


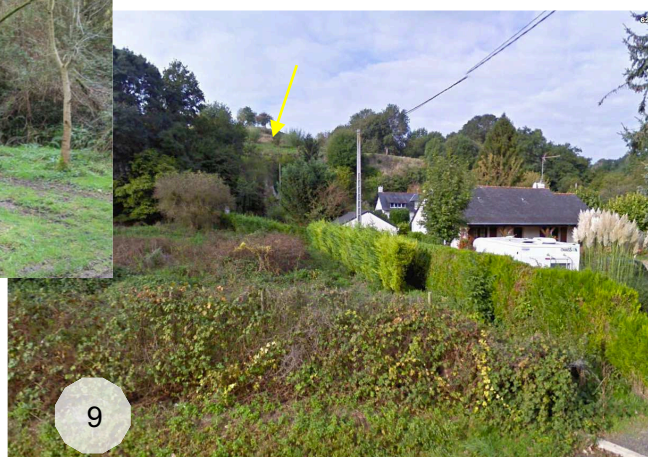
Figure 15 : tente sur platelage sur pente en projet

Dans le boisement ou la lande les installations nouvelles seront masquée par l'écran boisé préexistant hors site, et situé en pied du coteau nord du vallon de la Croix à la Gilberderie (Figure 16). Depuis le RD751 le site est très peu visible en été.



Figure 16 : Vue du projet sur le coteau nord : premier plan Frênaie humide conservée, dernier plan en transparence Pteridaie sur pente et boisement mésophile

Figure 17 : Vue du projet sur le coteau est : fenêtre de 100 m au dessus des habitations depuis la RD 751



- ↪ **« La partie 6.4 relative aux mesures d'évitement et de réduction auxquelles s'engage le pétitionnaire mérite d'être renseignée puisque ces mesures ont vocation à motiver les considérants de la décision de l'Autorité environnementale. Le seul renvoi à l'annexe 7 n'est pas pleinement satisfaisant. Une reprise succincte des principales mesures d'évitement et de réduction est attendue dans cette rubrique »**

A.3 MESURES D'EVITEMENT ET DE REDUCTION

La partie 6.4 du CERFA a été complétée avec une synthèse des mesures d'évitement et de réduction prises par le maître d'ouvrage.

- <> -