

Fiche d'examen au cas par cas pour les zones visées par l'article L2224-10 du Code Général des Collectivités Territoriales

selon le R122-17-II alinéa 4 du Code de l'environnement

Mode d'emploi simplifié

Toutes collectivités compétentes sur la délimitation des quatre zones mentionnées à l'article L2224-10 du CGCT, communément appelés zonages d'assainissement, en voie d'élaboration, mais aussi de révision ou de modification sont concernées par la présente fiche d'examen au cas par cas.

La présente fiche est à renseigner et à transmettre, avec l'ensemble des pièces demandées, à l'attention du préfet de votre département, en sa qualité d'autorité environnementale, selon les obligations faites à la personne publique responsable conformément à l'article R122-18-I CE.

L'objectif de cette procédure d'examen au cas par cas est de permettre à l'autorité environnementale de se prononcer, par décision motivée au regard de la susceptibilité d'impact sur l'environnement, sur la nécessité ou non pour la personne publique responsable de réaliser l'évaluation environnementale de son plan.

Les informations transmises engagent la personne publique responsable et font l'objet d'une publicité sur le site internet de l'autorité environnementale.

Pour plus d'explication se reporter à la note d'accompagnement.

À renseigner par la personne publique responsable

Questions générales

Nom de la collectivité ou de l'EPCI compétent	Nom de la personne publique responsable
Commune de L'ORBRIE	Noëlla LUCAS, Maire

Zonages concernés par la présente demande	
Les zones d' assainissement collectif où la collectivité compétente est tenue d'assurer la collecte des eaux usées domestiques et le stockage, l'épuration et le rejet ou la réutilisation de l'ensemble des eaux collectées ;	Oui
Les zones relevant de l' assainissement non collectif où la collectivité compétente est tenue d'assurer le contrôle de ces installations et, si elles le décident, le traitement des matières de vidange et, à la demande des propriétaires, l'entretien et les travaux de réalisation et de réhabilitation des installations d'assainissement non collectif ;	Oui
Les zones où des mesures doivent être prises pour limiter l'imperméabilisation des sols et pour assurer la maîtrise du débit et de l'écoulement des eaux pluviales et de ruissellement ;	Non
Les zones où il est nécessaire de prévoir des installations pour assurer la collecte, le stockage éventuel et, en tant que de besoin, le traitement des eaux pluviales et de ruissellement lorsque la pollution qu'elles apportent au milieu aquatique risque de nuire gravement à l'efficacité des dispositifs d'assainissement.	Non

Présentation de votre démarche et des motifs de la mise en place/révision de ce (ces) zonage(s)

Une première étude de zonage EU a été réalisée en 1998. Cette étude permettait de définir les secteurs relevant de l'assainissement collectif et ceux restant en assainissement non collectif calés sur le plan d'occupation des sols (POS) en vigueur à l'époque.

La commune a engagé une démarche d'élaboration d'un plan local d'urbanisme PLU).

Il s'agit de mettre en cohérence la zone constructible et le zonage d'assainissement.

Caractéristiques des zonages et contexte

1. Est-ce une révision/modification de zonages d'assainissement ?

Oui

• Quelle est la date d'approbation du précédent zonage ?
1998

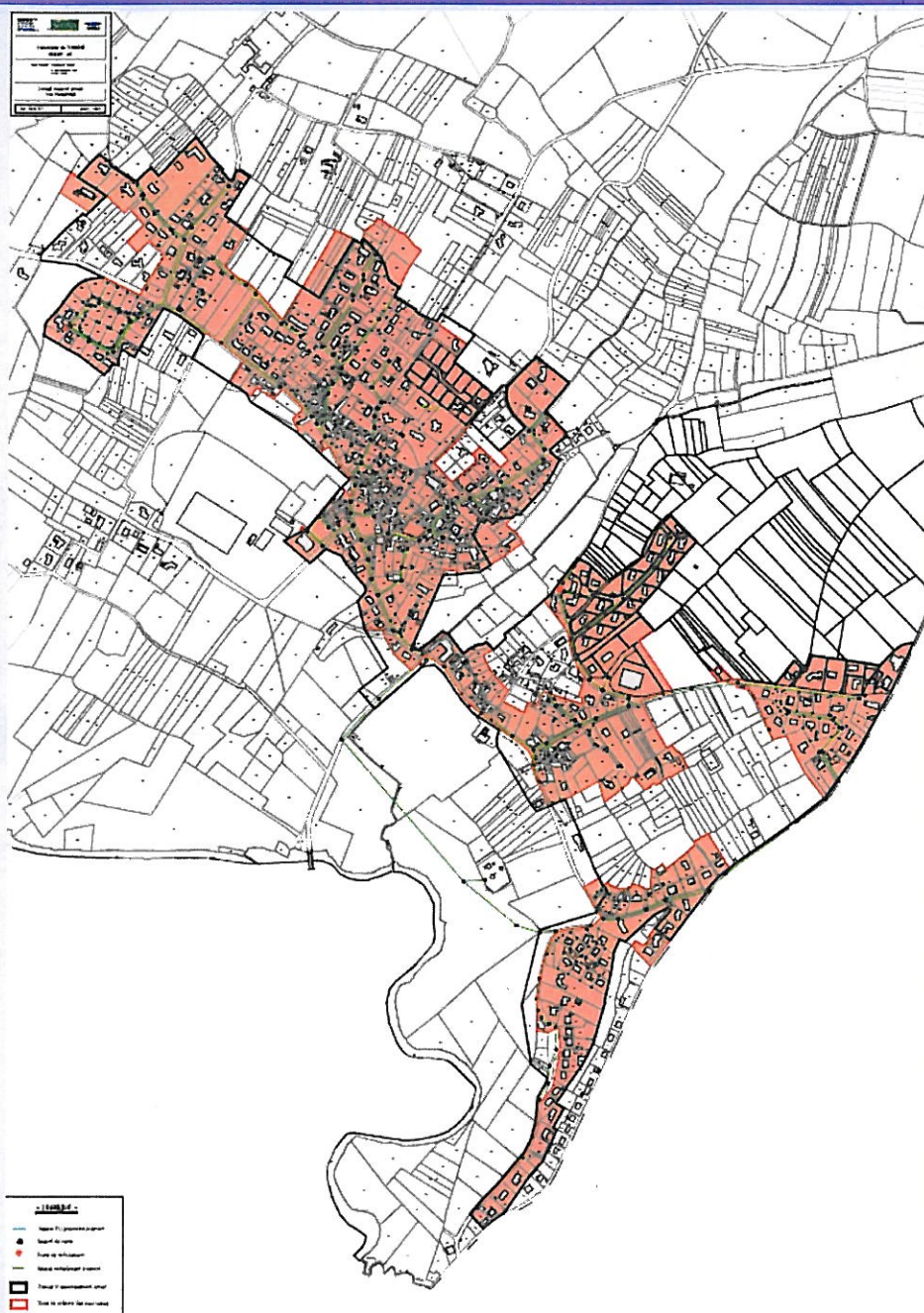
Si oui, veuillez joindre les cartes de zonage existantes

• Dans le cas d'une extension éventuellement envisagée d'un ou plusieurs zonages, dans quelles proportions ces zones vont-elles s'étendre ?
Réduction du zonage collectif de 13 ha

(Environ en ha)
- 13 ha

2. Quel est le territoire concerné ? **carte du périmètre ci-après**

Caractéristiques des zonages et contexte



Le Bourg

3. Le territoire est-il couvert par un document d'urbanisme ?

Si PLUi, préciser le contour de l'intercommunalité (ou joindre une carte) :

- Quelle est la date d'approbation du document existant ?
- Si le document est en cours d'élaboration / révision / modification, quel est l'état d'avancement de la démarche ?

PLU en phase de finalisation

Projet d'arrêt
approuvé par
délibération du
06/07/2017

Démarrage de
l'enquête publique le
18/12/2017 jusqu'au
22/01/2018

4. La réalisation/révision/modification de vos zonages est-elle menée en parallèle d'une élaboration/révision/modification du document d'urbanisme ?

Oui

Caractéristiques des zonages et contexte	
<p>Expliquer l'articulation envisagée entre le document d'urbanisme et le(s) zonage(s) prévu(s) (traitement des questions d'assainissement par le document d'urbanisme, conséquences des ouvertures à l'urbanisation, ...) :</p> <p>Mettre en cohérence le PLU avec le zonage d'assainissement.</p>	
<p>5. Le PLUi/PLU/carte communale fait-il(elle) ou a-t-il(elle) fait l'objet d'une évaluation environnementale ?¹</p>	<p>La MRAe a émis un avis sur le projet d'arrêt du PLU n°2017-2616 en date du 24-10-2017</p>
<p>6. Des études techniques (type : schéma directeur d'assainissement², étude sur les eaux pluviales,...) ont-t-elles été, ou seront-t-elles, menées préalablement à vos futures propositions de zonages ?</p>	<p>Non</p>
<p>Préciser ces études :</p>	

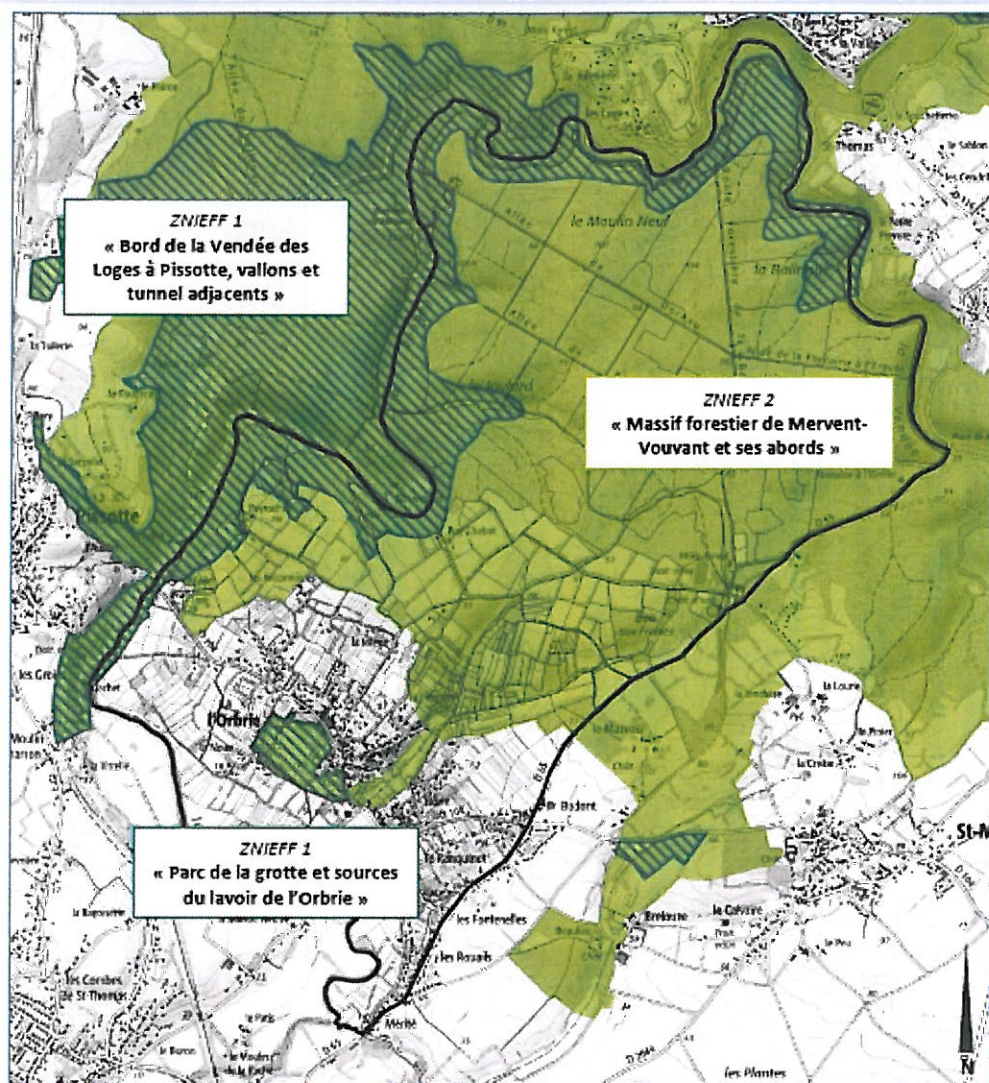
Caractéristiques générales du territoire et des zones susceptibles d'être touchées	
<p>7. Êtes-vous/intégrez-vous une commune en zone littorale (au sens de la loi littorale, y compris certains lacs)?</p>	<p>Non</p>
<p>8. Est-ce que le territoire de votre collectivité dispose ou est limitrophe d'une commune disposant :</p> <ul style="list-style-type: none"> d'une zone de baignade ? dans ce cas un profil de baignade a t il été réalisé ? d'une zone conchylicole ? Zone de montagne ? d'un périmètre réglementaire de captage (immédiat, rapproché/éloigné) d'alimentation en eau potable ? d'un périmètre de protection des risques d'inondations ? 	<p>Oui--non--limitrophe Oui--non--limitrophe Oui--non--limitrophe Oui--non--limitrophe Oui - non - limitrophe Oui- non - limitrophe</p>
<p>Préciser lesquels : (joindre éventuellement une cartographie)</p> <p>PPRI La Vendée</p>	

¹Selon le décret n°2012-995 du 23 août 2012 relatif à l'évaluation environnementale des documents d'urbanisme

²Attention : à ne pas confondre avec le schéma d'assainissement selon l'article L2224-8 du CGCT.

Caractéristiques générales du territoire et des zones susceptibles d'être touchées	
<ul style="list-style-type: none"> de cours d'eau de première catégorie piscicole ? de réservoirs biologiques selon le SDAGE ? 	Oui - non Oui - non
Préciser lesquels : (joindre éventuellement une cartographie)	
10. Y a-t-il une zone environnementalement sensible à proximité telle que: <ul style="list-style-type: none"> Natura 2000 ? ZNIEFF1 ? Zone humide ? Éléments de la Trame Verte et Bleue (réservoir, corridors) ? Présence connue d'espèces protégées ? Présence de nappe phréatique sensible ? 	Oui - non Oui - non Oui - non Oui - non Oui - non Oui - non
Préciser lesquelles : (joindre éventuellement une cartographie)	
<ul style="list-style-type: none"> Espaces Naturels Protégés <ul style="list-style-type: none"> MASSIF FORESTIER DE MERVENT-VOUVANT A SAINT-MICHEL-LE-CLOUCQ MASSIF FORESTIER DE MERVENT-VOUVANT ZNIEFF de Type 1 (1ère génération) (données historiques) : <ul style="list-style-type: none"> ROC SAINT-LUC - AVAL DU BARRAGE ZNIEFF de Type 2 (1ère génération) (données historiques) : <ul style="list-style-type: none"> MASSIF FORESTIER DE MERVENT VOUVANT ET SES ABORDS Zones Naturelles d'Intérêt Ecologique Faunistique et Floristique (ZNIEFF) de Type 1 : <ul style="list-style-type: none"> BORD DE LA VENDÉE DES LOGES A PISSOTTE - VALLONS ET TUNEL ADJACENTS PARC DE LA GROTTE ET SOURCES DU LAVOIR DE L'ORBRIE Zones Naturelles d'Intérêt Écologique Faunistique et Floristique (ZNIEFF) de Type 2 : <ul style="list-style-type: none"> MASSIF FORESTIER DE MERVENT VOUVANT ET SES ABORDS Natura 2000 <ul style="list-style-type: none"> Zones Spéciales de Conservation : <ul style="list-style-type: none"> FORET DE MERVENT-VOUVANT ET SES ABORDS Sites et paysages <ul style="list-style-type: none"> Unités paysagères : <ul style="list-style-type: none"> LE BOCAGE DU LAY ET DE LA VENDÉE LA PLAINE DU BAS-POITOU Sous-unités paysagères : <ul style="list-style-type: none"> LE MASSIF FORESTIER DE MERVENT VOUVANT LA PLAINE DE FONTENAY-LE-COMTE 	
Autres :	

Caractéristiques générales du territoire et des zones susceptibles d'être touchées



11. Quel est le niveau de qualité³ des milieux aquatiques, au sens de la Directive Cadre sur l'Eau (DCE) ?

Moyen

12. Votre territoire fait-il l'objet d'application de documents de niveau supérieur :

- Schéma d'Aménagement et de Gestion des Eaux (SAGE) ?
- Directive Territoriale d'Aménagement (DTA ou DTADD) ?
- Schéma de Cohérence Territoriale (SCoT) ?

Oui - non
Oui - non
Oui - non

Préciser lesquelles :
SAGE de la « Vendée »

SCoT Sud Est Vendée

Autres :

13. Pensez-vous que votre territoire sera soumis à une forte urbanisation ?

Oui - non

³L'information se trouve sur le site <http://www.eaufrance.fr> ou <http://www.lesagencesdeleau.fr/>

Caractéristiques générales du territoire et des zones susceptibles d'être touchées	
Précisez : Objectif de 2 à 3 habitations/an	
14. Quel est le type principal de vos réseaux de collecte des eaux usées ?	Séparatif Unitaire <u>Autres :</u>
15. Disposez-vous d'une carte d'aptitude des sols à l'infiltration ?	Oui - non
16. Existe-t-il des ouvrages de rétention des Eaux Pluviales sur le territoire concerné par le zonage ?	Oui - non

Si vous disposez de la compétence relative à la planification et/ou gestion de l'assainissement collectif et non collectif, remplissez le tableau suivant.

Questions relatives aux zones d'assainissement collectif/non collectif des eaux usées

Contexte, caractéristiques du zonage et possibilité d'incidences sur l'environnement et la santé humaine	
1. Y a-t-il des adaptations de grands secteurs, qui sont à l'origine de la volonté de révision du zonage d'assainissement ?	Oui- non
2. Conformément à l'article L2224-8 du CGCT, avez-vous établi votre schéma d'assainissement collectif des eaux usées ⁴ ?	Oui —non
3. Les contrôles des assainissements non collectifs ont-ils été réalisés ?	Oui —non
<ul style="list-style-type: none"> • Les non-conformités ont-elles été levées ? • Sont-elles en cours d'être levées? 	Oui —non Oui —non
4. Au sein de votre PLU, imposez-vous un minimum parcellaire du fait du mode d'assainissement non collectif?	Oui—non - sans objet Combien :
5. La collectivité compétente (ou les collectivités adhérentes) dispose-t-elle de déclarations de prélèvement (puits ou forage) selon l'article L2224-9 du CGCT ? Si oui, sur (à proximité d') une zone pressentie comme devant accueillir un zonage ANC ?	Oui— non Oui - non
6. Est-il prévu d'autres modes de gestion des eaux usées traitées en Assainissement Non Collectif (ANC) que l'infiltration (rejet en milieu hydraulique superficiel ...) ?	Oui —non
Si oui, lesquels : Rejet en milieu hydraulique superficiel	
7. La station de traitement des eaux usées (STEU) actuelle est-elle en surcharge ?	Oui— non
<ul style="list-style-type: none"> • Par temps sec ? • Par temps de pluie ? • De façon saisonnière ? 	Oui — non Oui —non Oui- non
8. Avez-vous des mesures d'urgence en cas de rupture accidentelle d'un des éléments de votre système d'assainissement (coupure électrique, pompe, STEU)? Lesquelles : Télésurveillance	Oui —non
9. Avez-vous l'intention de rechercher une réduction de vos futures consommations énergétiques sur les équipements de votre système d'assainissement (postes,...) ?	Oui —non
<ul style="list-style-type: none"> • Par une cohérence topographique entre les zones collectées ? • Autres : Recherche eaux parasites (test colorant- test de fumigation) 	Oui —non

⁴Selon le décret n° 2012-97 du 27 janvier 2012 relatif à la définition d'un descriptif détaillé des réseaux des services publics de l'eau et de l'assainissement et d'un plan d'actions pour la réduction des pertes d'eau du réseau de distribution d'eau potable

Si vous disposez de la compétence relative la planification et/ou gestion des eaux pluviales, remplissez le tableau suivant.

Questions relatives aux zones où des mesures doivent être prises pour limiter l'imperméabilisation des sols et pour assurer la maîtrise du débit et de l'écoulement des eaux pluviales et de ruissellement.

Contexte, caractéristiques du zonage et possibilité d'incidences sur l'environnement et la santé humaine	
1. Existe-t-il des risques ou enjeux liés à : <ul style="list-style-type: none"> des problèmes d'écoulement des eaux pluviales ? de ruissellement ? de maîtrise de débit ? d'imperméabilisation des sols ? 	Oui – non Oui – non Oui – non Oui – non
Lesquels :	
2. Des mesures de gestion des eaux pluviales existent-elles déjà sur le territoire du zonage prévu ?	Oui - non
Lesquelles :	
Quelles ont été les raisons de leur mise en place ?	
3. Avez-vous identifier des secteurs de votre territoire concernés par des risques liés aux eaux pluviales ?	Oui – non Si oui, fournir si possible une carte.
4. Avez-vous identifier des secteurs de votre territoire où sont présents des enjeux de gestion pour les eaux pluviales (maîtrise de l'imperméabilisation, topographie, capacité des réseaux existants, limitation du ruissellement,...)?	Oui – non Si oui, fournir si possible une carte.
5. Des mesures permettant de gérer ces risques existent-elles ?	Oui - non
Si oui, lesquelles ?	
6. Disposez-vous d'un système de gestion des eaux pluviales (bassin, surverse, télégestion)?	Oui - non
7. Votre système d'assainissement eaux pluviales est-il déclaré ou autorisé conformément à la rubrique 2.1.5.0. de la nomenclature loi sur l'eau ?	Oui - non
8. Avez-vous rencontré des problématiques de capacité de votre réseau d'eaux pluviales par temps de pluie ? <ul style="list-style-type: none"> Selon quelle fréquence ? Dues à une mise en charge par un cours d'eau ? 	Oui – non Oui - non
9. Votre commune a-t-elle fait l'objet d'une décision de catastrophe naturelle liée aux inondations ?	Oui – non
10. Avez-vous subi des <ul style="list-style-type: none"> coulées de boues? glissement de terrain dû à un phénomène pluvieux? Autres : 	Oui - non Oui - non
11. Votre territoire fait-il parti :	

Contexte, caractéristiques du zonage et possibilité d'incidences sur l'environnement et la santé humaine	
<ul style="list-style-type: none"> d'un SAGE en déficit eau ? d'une Zone de Répartition des Eaux ? 	Oui – non Oui - non

Si vous disposez de la compétence relative la planification et/ou gestion des eaux pluviales, remplissez le tableau suivant.

Questions relatives aux zones où il est nécessaire de prévoir des installations pour assurer la collecte, le stockage éventuel et, en tant que de besoin, le traitement des eaux pluviales et de ruissellement lorsque la pollution qu'elles apportent au milieu aquatique risque de nuire gravement à l'efficacité des dispositifs d'assainissement.

Contexte, caractéristiques du zonage et possibilité d'incidences sur l'environnement et la santé humaine	
1. Votre commune dispose-t-elle de réseaux de collecte des eaux pluviales ?	Oui - non
2. L'éventuel Schéma Directeur d'Assainissement (ou une démarche autre) aborde-t-il les questions de pollution pluviale ? Des prescriptions ont-elles été proposées ? Si oui, lesquelles ?	Oui – non Oui - non
3. La réalisation d'ouvrages est-elle prévue ? Si oui lesquels et pour quel objectif ?	Oui - non
4. Les équipements prévus consommeront-ils une surface naturelle propre ? Sont-ils intégrés sous voirie, parking, bâti ?	Oui – non Oui - non

Autoévaluation (facultatif)

Au regard du questionnaire, estimez-vous qu'il est nécessaire que vos zonages définis au L2224-10 CGCT fassent l'objet d'une évaluation environnementale ou qu'ils devront en être dispensés ?

Expliquez pourquoi :

L'actualisation du zonage EU a été menée en cohérence avec l'élaboration du PLU. Le développement urbain de la commune représentera à long terme un flux de pollution supplémentaire à traiter par la station d'épuration.

La réserve de capacité de traitement permettra de couvrir les besoins sur 10 à 15 ans.

C'est pourquoi, il ne nous apparait pas nécessaire de soumettre le zonage à une évaluation environnementale.

A L'Orbrie
Le 20 novembre 2017

Le Maire,
Noëlla LUCAS

