

à DREAL des Pays de Loire

Objet : réponse à votre courrier du 07/11/2017

Référence dossier : 2017-2762

Marsais, le 14 novembre 2017

Monsieur,

Je vous prie de trouver ci-dessous les éléments afin de compléter mon dossier de demande d'examen au cas par cas préalable à la réalisation d'une évaluation environnementale.

Votre demande

Rubriques 4.5

Indiquer les grandeurs caractéristiques : hauteur - longueur et largeur du remblai envisagé pour construire la retenue.

Mon complément :

Le volume de la digue pourrait représenter environ 10 000 m³. Le dossier loi sur l'eau pour la construction de la réserve précisera ce point -là. On ne peut à ce stade que donner des ordres de grandeur :

- la hauteur : autour de 6m au plus haut
- la longueur : autour de 190m
- la largeur : de 5 à 30m en fonction de la hauteur

Votre demande

Rubriques 5

- Incohérence à lever entre la case non cochée au formulaire concernant la question « votre projet est-il situé dans une zone humide ayant fait l'objet d'une délimitation » et le dossier de pré-étude de création d'une réserve d'eau annexé qui indique qu'une zone humide inférieure à 1 hectare sera impactée et à compenser.

Mon complément :

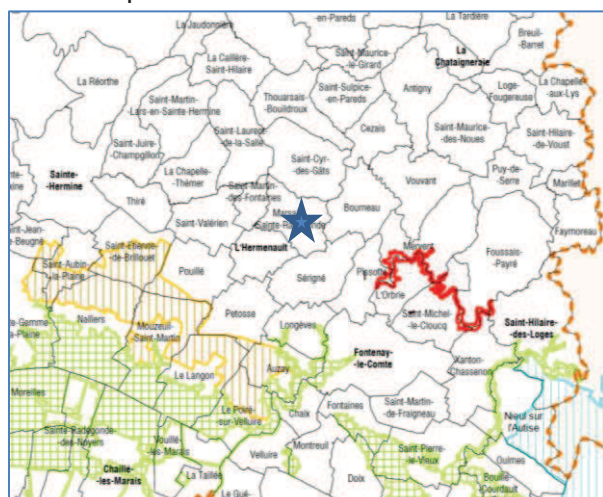
Je confirme qu'il n'y a pas de carte précisant la délimitation des zones humides sur la commune. En revanche, lors de la pré étude, il a été repéré des indices qui font penser à une zone humide qui sera déterminée de manière plus précise lors du dossier loi sur l'eau, mais qui d'ores et déjà apparaît comme s'étendant sur nettement moins d'un hectare. (peut-être en dessous de 10 ares).

Votre demande

Rubriques 5

- dans la case relative aux sites Natura 2000, vous devez préciser la liste des sites Natura 2000 susceptibles d'être affectés (dénomination et numéro), au regard des critères du 2° du I de l'article R. 414-23 du code de l'environnement (la nature et l'importance du projet, sa localisation dans un site Natura 2000 ou la distance qui le sépare du ou des sites Natura 2000, la topographie, l'hydrographie, le fonctionnement des écosystèmes, les caractéristiques du ou des sites Natura 2000 et leurs objectifs de conservation).

Mon complément :



Les SIC	
	COTES ROCHEUSES, DUNES, LANDES ET MARAIS DE L'ILE D'YEU
	DUNES DE LA SAUZAIE ET MARAIS DU JAUNAY
	DUNES, FORET ET MARAIS D'OLONNE
	FORET DE MERVENT-VOUVANT ET SES ABORDS
	LAC DE GRAND-LIEU
	MARAIIS BRETON, BAIE DE BOURGNEUF, ILE DE NOIRMOUTIER ET FORET DE MONTS
	MARAIIS DE TALMONT ET ZONES LITTORALES ENTRE LES SABLES ET JARD-SUR-MER
	MARAIIS POITEVIN
	PERTHUIS CHARENTAIS
Les ZPS	
	DUNES, FORET ET MARAIS D'OLONNE
	LAC DE GRAND-LIEU
	MARAIIS BRETON, BAIE DE BOURGNEUF, ILE DE NOIRMOUTIER ET FORET DE MONTS
	MARAIIS POITEVIN
	PLAINE CALCAIRE DU SUD VENDEE
	PLAINE DE NIORT NORD-OUEST

Le projet de réserve représenté par l'étoile bleue, se trouve en dehors de toutes les zones Natura 2000 de la Vendée (d'où ma réponse dans le CERFA). Les zones les plus proches du projet sont répertoriées dans le tableau ci-dessous :

Site Natura 2000	Objectifs de conservation	Distance par rapport au projet	observations
FR5200659 Marais poitevin	Directive habitats et directive oiseaux	7 km	
FR5212011 Plaine calcaire du sud Vendée	ZPS directive oiseaux	7,8 km	Le projet est dans une zone bocage
FR5202002 Cavités à chiroptères de St Michel le Clouq et Pissote	Directive habitats	6 km	

Mon projet d'irrigation comprend la construction d'une réserve et un prélèvement d'eau hivernal. Le bureau d'études qui réalisera le dossier loi sur l'eau soumis à déclaration pour la réserve précisera l'incidence éventuelle de la création de la réserve. Quant au prélèvement d'eau supérieur à 8 m³/h dans la ZRE (ce qui motive la présente demande d'examen au cas par cas préalable à la réalisation d'une éventuelle évaluation environnementale), il est soumis à demande auprès de l'OGUC qui peut l'intégrer dans le Plan Annuel de Répartition, car l'AUP prévoit ce cas dans le respect du SDAGE en vigueur. Je considère qu'il est très difficile de mettre en évidence l'impact potentiel d'un prélèvement de 40 à 45 000 m³ en hiver sur les habitats et les oiseaux.

Votre demande :

Rubriques 6

6-1

- sous-rubrique « ressources » : A ce stade vous indiquez ne pas savoir si votre projet sera excédentaire ou déficitaire en matériaux, et compte tenu des incertitudes qui pèsent nécessairement encore à ce niveau du dossier concernant l'aptitude des terres pour l'étanchéité de la retenue, il est attendu a minima qu'il soit alors indiqué comment ce déficit ou cet excédent serait géré (origine ou destination).

- sous rubrique « milieu naturel » : une attention particulière doit être portée aux impacts potentiels sur les sites Natura 2000. En effet, le formulaire de cas par cas est la première étape d'évaluation des impacts du projet sur un site Natura 2000. En application de l'article R. 122-5, lorsqu'il permet d'établir l'absence d'incidence sur tout site Natura 2000, le formulaire de cas par cas tient lieu d'évaluation des incidences Natura 2000 .

- sous rubrique « nuisances » : apporter une indication quant à la durée et période estimée des travaux.

Mon complément :

Sous rubrique ressources

C'est effectivement lors de la réalisation de l'étude loi sur l'eau pour la construction de la réserve, que l'étude technique et géotechnique vérifiera si les matériaux sont présents en quantité et en qualité. La disponibilité des matériaux va calibrer le volume final de la réserve. En aucun cas, on aura des matériaux excédentaires puisqu'on arrêtera l'extraction dès que la digue sera terminée.

Sous rubrique milieu naturel

Vu l'éloignement des zones natura 2000, on a du mal à imaginer qu'il puisse y avoir un impact du projet sur le milieu naturel. Aucune haie ne sera détruite. Seuls, 2 arbres isolés sans réelle valeur écologique, devront être replantés plus loin pour servir d'ombre aux animaux paturant. Quant au petit trou d'eau existant, il constitue essentiellement le repaire de quelques ragondins.

Sous rubrique nuisances

Les travaux de création de la réserve pourraient se réaliser entre août et octobre en fonction de la disponibilité des entreprises. Le projet devrait être fait en moins de 3 semaines, à une période où la faune éventuelle est peu dérangée par le bruit des engins. Le site est juste auprès du siège de l'exploitation où la circulation d'engins est courante.

Votre demande

6-2 N'est pas évoquée l'éventualité d'un cumul d'impact notamment avec le projet de retenue de substitution de 250 000 m³ sur cette même commune au lieu dit « Les Douzes Dez » à 600m au nord-ouest, porté par le syndicat Vendée sèvre Autizes dans le cadre d'un ensemble de 9 réserves de stockage d'eau pour l'irrigation agricole de la plaine sud Vendée.

Mon complément :

Je me suis rapproché de l'EPMP qui est l'OUGC dans cette zone pour savoir si un nouveau prélèvement hivernal était possible. Le SDAGE actuel dans ses dispositions 7D5 à 7D7 prévoit l'impact cumulé de tous les prélèvements d'eau par sous bassin versant. Ces prélèvements sont limités à 40% du débit moyen de la Longèves, et vos services ont estimé dans la note Srup/Derm du 18 décembre 2015, que le débit disponible sur le bassin de la Longèves était de 285 l/s. Mon projet de réserve collinaire intercepterait un débit de 3,5l/s. Dans le cas le plus défavorable (très peu probable), où tout le volume serait à prendre dans le ruisseau des rivarsons, le débit prélevé pourrait atteindre 15 l/s (33 jours TSAR).

La réserve collective au lieu dit les douze dez, a été intégrée dans les calculs ci-dessus, car c'est une réserve de substitution de prélèvements qui existaient déjà.

Votre demande

6-4 A travers cette sous-rubrique, vous êtes invité(e) à indiquer les éventuelles caractéristiques du projet ou mesures envisagées ayant pour conséquence l'évitement ou la réduction de certains effets négatifs notables.

La présentation de ces mesures et caractéristiques a pour vocation première de faire connaître les dispositions que vous avez prévues dans la conception de votre projet pour en réduire les impacts sur l'environnement, ce qui peut conduire l'autorité environnementale à ne pas le soumettre à évaluation environnementale.

Dans le cas présent merci d'indiquer les dispositions envisagées par rapport aux éléments de patrimoine naturels (haies arbres et faune présente) a priori appelés à disparaître ainsi qu'en ce qui concerne la zone humide présente au droit du projet de création de retenue d'eau.

De la même manière, à ce stade du projet, la pré étude annexée indique le possible recours à un remplissage par pompage à partir du ruisseau des Rivarsons à 300 m en aval. Il est attendu un premier niveau d'analyse des impacts et des mesures en cas de réalisation d'une telle solution complémentaire pour le remplissage de la retenue.

Ma réponse :

Les compensations prévues, qui seront détaillées de manière plus précise et complète dans le dossier loi sur l'eau qui précédera l'obtention du récépissé de déclaration concerneront notamment :

- La réalisation d'un fossé de contournement de la réserve pour rendre la réserve totalement transparente du 01 avril au 31 octobre
- La compensation de la zone humide impactée par le projet, en la recréant en aval de la réserve avec les modalités que préconisera le bureau d'études, en fonction de la fonctionnalité de la zone humide qu'il aura déterminée.
- Le dossier prévoira aussi une solution alternative de remplissage dans le ruisseau des rivarsons, si d'aventure il apparaissait que l'interception de ruissellement amont n'était pas suffisant une année donnée. Il précisera alors les modalités pratiques du prélèvement ainsi que les aménagements à prévoir pour limiter au maximum d'éventuels impacts sur le ruisseau (exemple : débit minimum à laisser dans le ruisseau,...).
- D'autre part, avec l'irrigation, je me garantis l'atteinte de mes objectifs de rendement, ce qui va nécessairement se traduire par des reliquats azotés au plus bas dans les sols à l'entrée de l'hiver avant les périodes pluvieuses.
- Je souligne à nouveau que le recours à l'irrigation va me donner beaucoup plus d'autonomie fourragère y compris par rapport aux achats extérieurs d'aliments du commerce, ce qui devrait réduire les émissions de carbone liés aux transports.

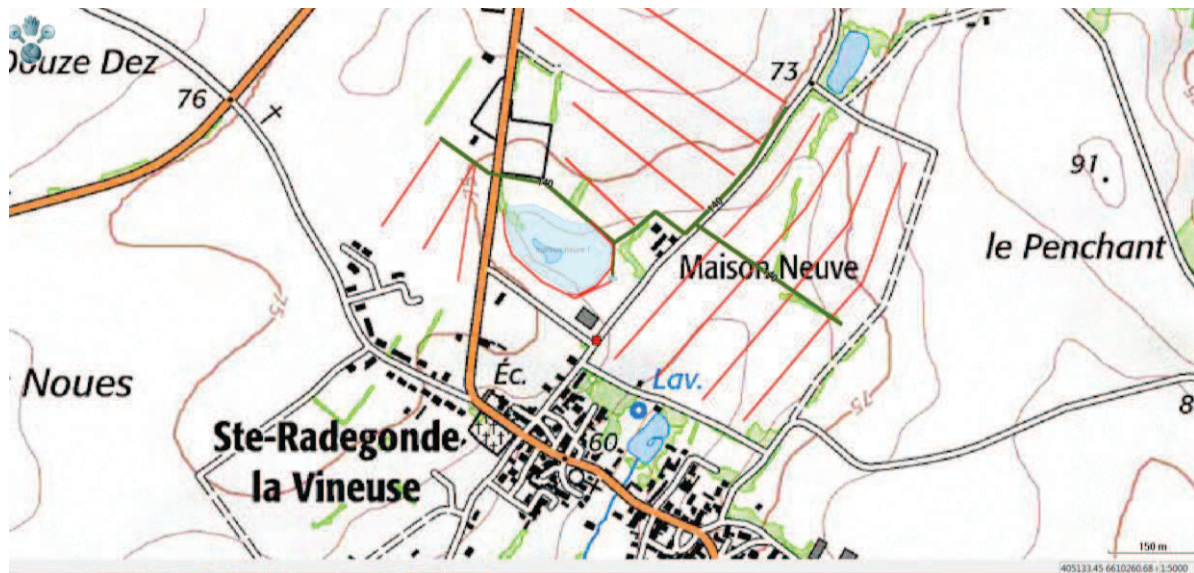
Votre demande

Rubriques 8.1

- Il manque des photographies datées et localisées sur une cartographie.

- Le plan des abords du projet à l'échelle du 1:5000^{ème} ne précise pas l'affectation des constructions (tiers) et terrains avoisinants ainsi que les informations relatives au ruisseau des Rivarsons et aux plans d'eau voisins (distances par rapport au projet et leur usage). Le cerfa doit également indiquer dans quelle mesure les conditions d'alimentation de ces plans d'eau voisins sont susceptibles d'être concernées par le projet.

Mon complément :



Les habitations des tiers sont répertoriées sur le fichier joint avec les distances au projet. Quant aux plans d'eau voisins, il s'agit de plans d'eau de loisir (sans prélèvement), donc le projet ne peut pas concerner ces plans d'eau, d'autant qu'ils se situent sur un autre talweg.

Je vous prie d'agréer, Monsieur, l'expression de ma considération distinguée.

FRANÇOIS
Le Demandeur
