



RAPPORT

# Liaison cyclable St-Léger-les-Vignes – St-Même-le-Tenu

Etude naturaliste – résumé des observations

21/09/2017

CD 44



## CLIENT

RAISON SOCIALE	Conseil Départemental de Loire Atlantique
COORDONNÉES	Département de Loire-Atlantique Direction des Infrastructures Service études routières
INTERLOCUTEUR (nom et coordonnées)	M Marc JARRY Tél. 02 40 99 14 27 marc.jarry@loire-atlantique.fr

## SCE

COORDONNÉES	4, rue Viviani – CS26220 44262 NANTES Cedex 2 Tél. 02.51.17.29.29 - Fax 02.51.17.29.99 E-mail : sce@sce.fr
INTERLOCUTEUR (nom et coordonnées)	Raynald LE MENN Tél. 02.51.17.29.48 raynald.lemenn@sce.fr

## RAPPORT

TITRE	Liaison cyclable St-Léger-les-Vignes – St-Même-le-Tenu Etude naturaliste – résumé des observations
NOMBRE DE PAGES	26
NOMBRE D'ANNEXES	1
OFFRE DE RÉFÉRENCE	83175

## SIGNATAIRE

RÉFÉRENCE	DATE	RÉVISION DU DOCUMENT	OBJET DE LA RÉVISION	RÉDACTEUR	CONTRÔLE QUALITÉ
170319	21/09/2017	Édition 1		AHB	RLM

## Sommaire

<b>1. Introduction.....</b>	<b>4</b>
<b>1.1. Le projet .....</b>	<b>4</b>
<b>1.2. Localisation et contexte du site .....</b>	<b>4</b>
<b>2. Contexte environnemental du site .....</b>	<b>4</b>
<b>2.1. Recensement des zonages du patrimoine naturel.....</b>	<b>4</b>
2.1.1. Protection règlementaire .....	4
2.1.2. Inventaires scientifiques .....	5
2.1.3. Gestion contractuelle et engagement internationaux.....	5
<b>2.2. Bilan du contexte environnemental.....</b>	<b>8</b>
<b>3. Observations de terrain .....</b>	<b>9</b>
3.1.1. Déroulement de l'étude .....	9
3.1.2. Habitats naturels et flore .....	9
3.1.3. Faune .....	19
<b>4. Conclusion .....</b>	<b>22</b>
<b>5. Annexes.....</b>	<b>23</b>
<b>5.1. Liste des espèces d'oiseaux recensés .....</b>	<b>23</b>

## 1. Introduction

### 1.1. Le projet

Dans le cadre du plan départemental vélo, le Conseil Départemental de Loire Atlantique souhaite réaliser des travaux d'aménagement et de sécurisation d'itinéraires existants.

L'aménagement cyclable, objet de la présente étude, comporte une section principale de 21 km reliant Saint-Léger-les-Vignes à Saint-Même-le-Tenu. Il comporte également deux antennes, une de 7 km permettant de rejoindre le centre-bourg et la gare de Sainte-Pazanne et une de 2 km rejoignant le centre-bourg de Saint-Lumine-de-Coutais. L'itinéraire retenu n'emprunte que des voies existantes peu circulées : routes départementales, voies communales et chemins d'exploitation. Seul un petit tronçon de 300 m est envisagé en domaine privé et conduira à une création de voie nouvelle en bordure de route départementale.

### 1.2. Localisation et contexte du site

La piste cyclable dont il est question se trouve au sud du département de Loire Atlantique. Elle est localisée à proximité de la zone Natura 2000 FR5200625 Lac de Grand-Lieu.

## 2. Contexte environnemental du site

### 2.1. Recensement des zonages du patrimoine naturel

#### 2.1.1. Protection réglementaire

##### 2.1.1.1. Réserve naturelle nationale (RNN)

La RNR FR3600048 « Lac de grand Lieu » est présente à proximité immédiate du projet.

##### 2.1.1.2. Réserve naturelle régionale (RNR)

La RNR la plus proche est la RNR du Lac de Grand-Lieu à plus de 5 km à l'est du point le plus proche du projet.

##### 2.1.1.3. Site classé

Le site classé du lac de grand-Lieu et ses abords est localisé en bordure du projet.



#### 2.1.1.4. Natura 2000

##### 2.1.1.4.1. Directive habitats faune flore

- ▶ FR5200625 Lac de Grand-Lieu, une partie de la piste cyclable incluse dans ce périmètre
- ▶ FR5200621 Estuaire de la Loire, une partie de la piste cyclable incluse dans ce périmètre

##### 2.1.1.4.2. Directive oiseaux

- ▶ FR5210008 Lac de Grand-Lieu, même périmètre que la N2000 précédente
- ▶ FR5210103 Estuaire de la Loire, même périmètre

#### 2.1.1.5. Arrêté de protection biotope (APB)

L'APB le plus proche est localisé à plus de 10 km au nord-ouest du projet. Il s'agit des prairies calcaires humides au nord de la Colinerie.

### 2.1.2. Inventaires scientifiques

#### 2.1.2.1. ZNIEFF de type I

- ▶ ZNIEFF 1 Lac de Grand Lieu 0 km
- ▶ Marais de l'Acheneau 0 km

#### 2.1.2.2. ZNIEFF de type II

- ▶ Vallée et marais du Tenu en amont de Saint-Mars-de-Coulais
- ▶ Forêt de Machecoul

### 2.1.3. Gestion contractuelle et engagement internationaux

#### 2.1.3.1. Parc naturel national (PNN)

Aucun PNN n'est présent à proximité

#### 2.1.3.2. Parc naturel régional (PNR)

Le plus proche est le PNR des marais de Brière à environ 50 km au nord-ouest

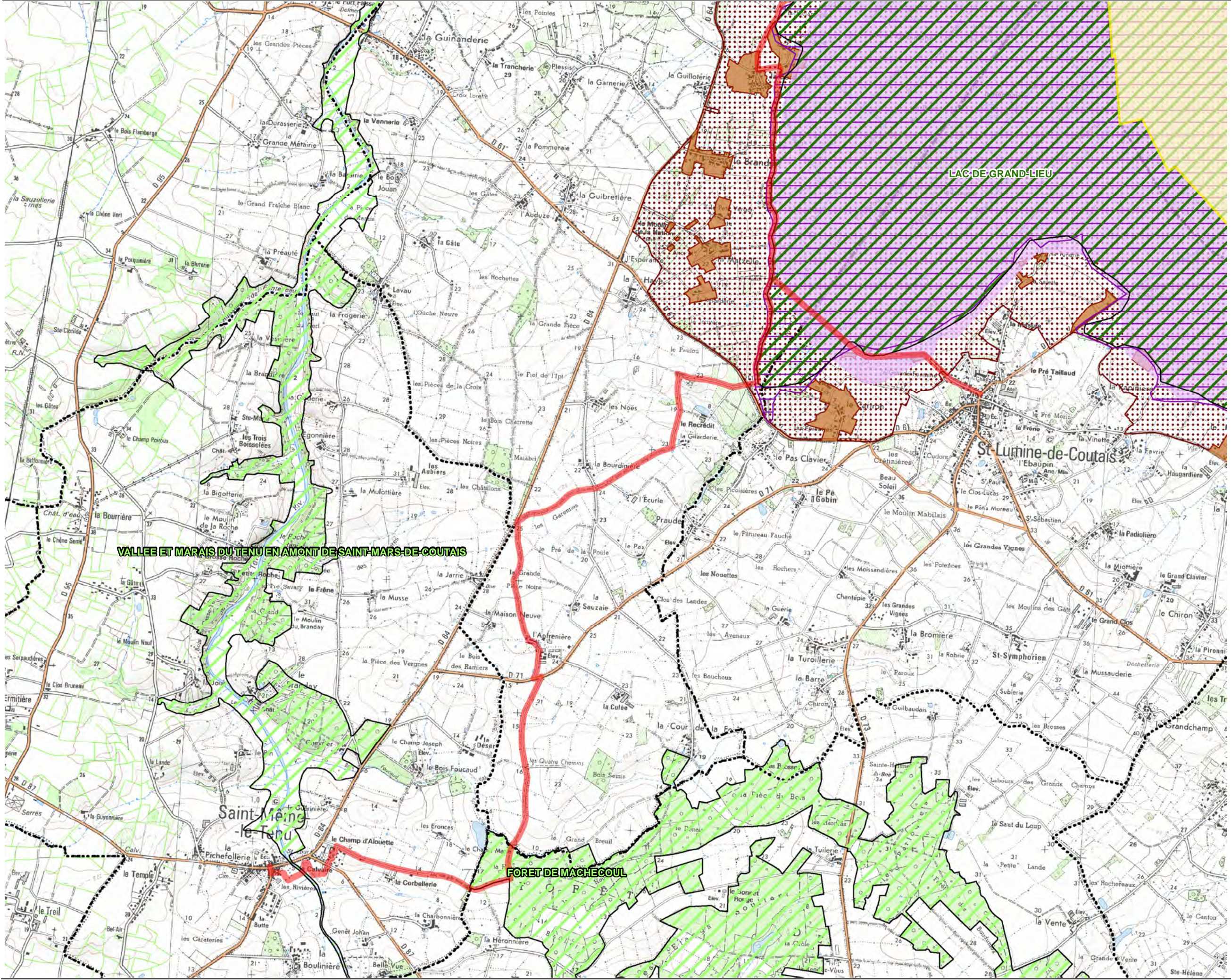
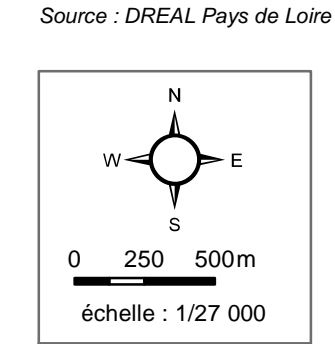
#### 2.1.3.3. Site Ramsar

Le Lac de grand Lieu est site Ramsar












Patrimoine naturel

- Projet liaison cyclable
- Natura 2000
  - ZSC
  - ZPS
- Réserve naturelle
  - Réserve naturelle nationale
- Inventaires scientifiques
  - ZNIEFF de type 1
  - ZNIEFF de type 2
- Site classé
- Site inscrit
- Limite communale

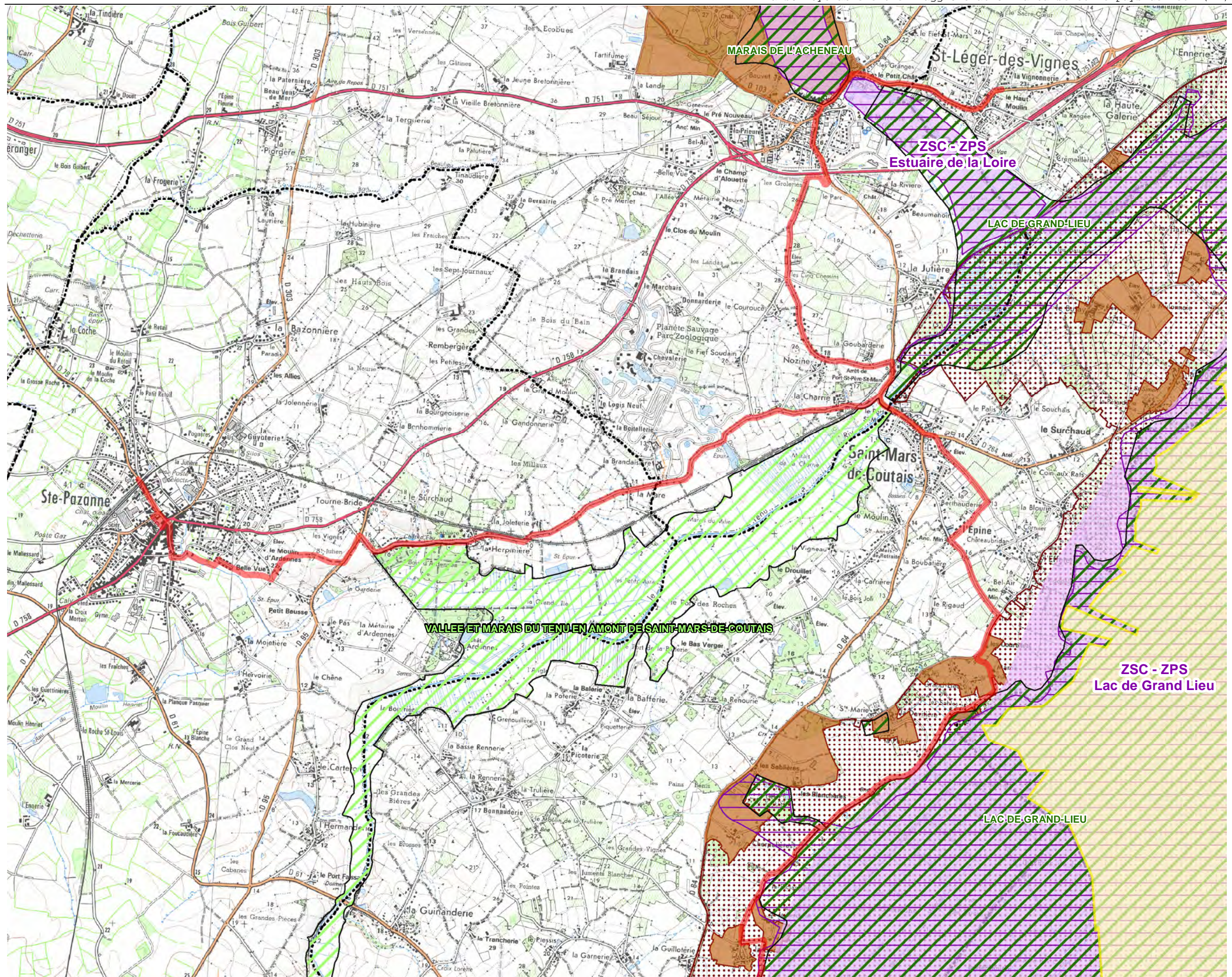
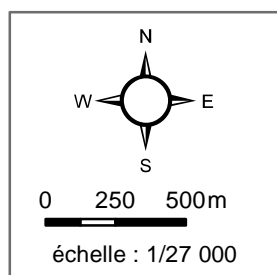




## Patrimoine naturel

-  Projet liaison cyclable
- Natura 2000**
-  ZSC
-  ZPS
- Réserve naturelle**
-  Réserve naturelle nationale
- Inventaires scientifiques**
-  ZNIEFF de type 1
-  ZNIEFF de type 2
-  Site classé
-  Site inscrit
-  Limite communale

Source : DREAL Pays de Loire





## **2.2. Bilan du contexte environnemental**

Le secteur géographique dans lequel se trouve le projet est reconnu pour être riche et abriter une faune et une flore diversifiée liée aux zones humides. L'élément de richesse principale est le Lac de Grand-Lieu qui abrite des plantes et des animaux, et notamment des oiseaux, patrimoniaux qui doivent être préservés.

Le projet de piste cyclable s'établit sur des routes et chemins existants, déjà empruntés par de nombreux promeneurs (en atteste les observations réalisées lors des phases de terrain).

## 3. Observations de terrain

### 3.1.1. Déroulement de l'étude

Le tableau ci-dessous résume les dates et objets de chaque sortie de terrain réalisées :

**Tableau 1 – dates et objet des visites de terrain**

Date	Météo	Intervenant	Objet
14/04/2017	Frais et ensoleillé, vent moyen	A.HERBOUILLER	Oiseaux nicheurs, reptiles
28/04/2017	Doux et ensoleillé, vent moyen	A.HERBOUILLER	Toute faune, habitats naturels
04/05/2017	Doux, passages nuageux, vent faible	S. BERNIER	Flore, habitats naturels
05/05/2017	Doux, passages nuageux, vent faible	S. BERNIER	Flore, habitats naturels
21/06/2017	Chaud et ensoleillé, vent faible	A.HERBOUILLER	Toute faune

### 3.1.2. Habitats naturels et flore

Plusieurs habitats naturels ont été identifiés au cours de l'étude. Le chemin en lui-même ne correspond pas à un habitat naturel au sens propre du terme. Il s'agit en grande majorité de chemins d'exploitations et de randonnées existants.

Des zones humides sont présentes autour du chemin actuel (prairies humides, bois humides,...) mais également des zones non humides (prairies, bois) et des cultures. Ces habitats ne sont pas concernés par les travaux à mettre en œuvre dans le cadre de ce projet.

Les haies constituent des habitats particulièrement intéressants car elles sont souvent anciennes et peuplées d'arbres parfois très vieux (chênes et frênes notamment). La présence d'arbres têtards dans certaines haies est d'ailleurs à souligner. Certaines d'entre elles abritent également le Grand capricorne, espèce protégée au niveau national. Elles constituent également un habitat de nidification pour de nombreux passereaux. Enfin, elles jouent un rôle de brise vue qui permet d'éviter les phénomènes de co-visibilité et donc l'effarouchement de la faune, en particulier des oiseaux, lors du passage de promeneurs.

La présence de fossés en eau au bord des chemins existants est également un élément intéressant car ils peuvent constituer des sites de reproduction pour plusieurs espèces d'amphibiens, et notamment les espèces patrimoniales identifiées dans le lac de Grand-Lieu et ses abords.

**Tableau 2 - Habitats identifiés dans l'aire d'étude et surfaces correspondantes**

Nom	Code Corine Biotope
Eaux douces	22.1
Fourrés	31.8
Ronciers	31.831
Lande à fougère	31.86

Clairières forestières	31.87
Prairies humides Atlantiques et subatlantiques	37.21
Prairies mésophiles	38.1
Prairies de fauche Atlantique	38.21
Chênaies acidiphiles	41.5
Forêt et fourrés humides	44
Phragmitaies / roselières	53.11
Cultures	82.1
Vignobles	83.21
Plantation de conifères	83.31
Elevage de volaille	86.3
Terrain en friche	87.1

Aucun habitat d'intérêt communautaire n'a été identifié à proximité immédiate des tronçons ayant fait l'objet de relevés d'habitats.

Les inventaires floristiques ont été réalisés au niveau des sections dans lesquelles des travaux sont prévus ainsi que sur le tronçon à créer. Aucune espèce patrimoniale et / ou protégée n'a été identifiée. Les cortèges observés sont banals.

Les espèces caractéristiques des zones humides ont été observées dans les fossés qui bordent les chemins existants. Ces derniers ne seront pas touchés lors des travaux.

Deux espèces exotiques envahissantes ont été trouvées : le Raisin d'Amérique (*Phytolacca americana*), localisé au niveau du tronçon à proximité de Sainte-Pazanne, et la Renouée du Japon (*Fallopia japonica*), à proximité du lac de Grand-Lieu. Ces deux espèces devront être arrachées au moment des travaux.

A noter la présence de chênes têtards. Le chêne (*Quercus robur* en majorité) n'est pas une espèce patrimoniale mais la présence d'individus très âgés et taillés en têtard est un élément intéressant car les cavités offertes par ces arbres peuvent abriter des espèces patrimoniales (oiseaux, mammifères,...).

**Tableau 3 – Liste des espèces végétales observées au cours des prospections naturalistes**

Nom français	Nom scientifique	Nom français	Nom scientifique
Achillée millefeuille	<i>Achillea millefolium</i>	Pommier sauvage	<i>Malus sylvestris</i>
Bugle rampante	<i>Ajuga reptans</i>	Luzerne tachetée, Luzerne d'Arabie	<i>Medicago arabica</i>
Flouve odorante	<i>Anthoxanthum odoratum</i>	Luzerne lupuline	<i>Medicago lupulina</i>
Cerfeuil des bois	<i>Anthriscus sylvestris</i>	Mélampyre des prés	<i>Melampyrum pratense</i>
Gouet d'Italie	<i>Arum italicum</i>	Molinie bleue	<i>Molinia caerulea</i>
Asphodèle blanc	<i>Asphodelus alba</i>	Oenanthe safranée	<i>Oenanthe crocata</i>
Avoine folle	<i>Avena fatua</i>	Plantain corne-de-cerf	<i>Plantago coronopus</i>
Brachypode des bois	<i>Brachypodium sylvaticum</i>	Plantain lancéolé	<i>Plantago lanceolata</i>
Brome à deux étamines	<i>Bromus diandrus</i>	Plantain majeur	<i>Plantago major</i>

Nom français	Nom scientifique	Nom français	Nom scientifique
Brome mou	<i>Bromus hordeaceus</i>	Pâturin annuel	<i>Poa annua</i>
Ceraiste à pétales courts	<i>Cerastium brachypetalum</i>	Renouée des oiseaux	<i>Polygonum aviculare</i>
Céraiste aggloméré	<i>Cerastium glomeratum</i>	Potentille rampante	<i>Potentilla reptans</i>
Circe des champs	<i>Cirsium arvense</i>	Prunellier	<i>Prunus spinosa</i>
Circe découpé	<i>Cirsium dissectum</i>	Fougère aigle	<i>Pteridium aquilinum</i>
Cirse des marais	<i>Cirsium palustre</i>	Pulicaire dysentérique	<i>Pulicaria dysenterica</i>
Vergerette sp. cf. du Canada	<i>Coniza sp. cf. canadensis</i>	Chêne sessile	<i>Quercus petraea</i>
Conopode dénudé, noisette de terre	<i>Conopodium majus</i>	Chêne pédonculé	<i>Quercus robur</i>
Cornouiller sanguin	<i>Cornus sanguinea</i>	Renoncule âcre, bouton d'or	<i>Ranunculus acris</i>
Noisetier	<i>Coryllus avellana</i>	Renoncule bulbeuse	<i>Ranunculus bulbosus</i>
Gailliet croisetie	<i>Cruciata laevipes</i>	Renoncule ficaire, Ficaire fausse-renoncule	<i>Ranunculus ficaria</i>
Genêt à balais	<i>Cytisus scoparius</i>	Eglantier, Rosier des chiens	<i>Rosa sp. cf. canina</i>
Dactyle aggloméré	<i>Dactylis glomerata</i>	Garance voyageuse	<i>Rubia peregrina</i>
Digitale pourpre	<i>Digitalis purpurea</i>	Ronce des bois	<i>Rubus section fruticosi</i>
Fougère mâle	<i>Dryopteris filix-mas</i>	Oseille des près	<i>Rumex acetosa</i>
Euphorbe des bois	<i>Euphorbia amygdaloides</i>	Oseille, petite oseille	<i>Rumex acetosella</i>
Fusain d'Europe	<i>Evonymus europaeus</i>	Oseille crépue	<i>Rumex crispus</i>
Fétuque élevée	<i>Festuca arundinacea</i>	Fragon, petit houx	<i>Ruscus aculeatus</i>
Fumeterre officinale	<i>Fumaria officinalis</i>	Saule roux-cendré	<i>Salix atrocinerea</i>
Gailliet gratteron	<i>Galium aparine</i>	Sureau noir	<i>Sambucus nigra</i>
Gailliet mollugine	<i>Galium mollugo</i>	Scrophulaire noueuse	<i>Scrophularia nodosa</i>
Géranium découpé	<i>Geranium dissectum</i>	Séneçon jacobée	<i>Senecio jacobaea</i>
Geranium mou	<i>Geranium molle</i>	Séneçon commun	<i>Senecio vulgaris</i>
Géranium herbe-à-Robert	<i>Geranium robertianum</i>	Lychnis fleur-de-coucou	<i>Silene flos-cuculi</i>
Benoite commune	<i>Geum urbanum</i>	Silène blanc, compagnon blanc	<i>Silene latifolia</i>
Gléchome lierre terrestre	<i>Glechoma hederacea</i>	Morelle douce-amère	<i>Solanum dulcamara</i>
Lierre grimpant	<i>Hedera helix</i>	Laiteron épineux	<i>Sonchus asper</i>
Berce commune	<i>Heracleum sphondylium</i>	Stellaire graminée	<i>Stellaria graminea</i>
Houlque laineuse	<i>Holcus lanatus</i>	Stellaire holostée	<i>Stellaria holostea</i>
Jacinthe des bois	<i>Hyacinthoides non-scripta</i>	Tamier commun	<i>Tamus communis</i>
Porcelle enracinée	<i>Hypochaeris radicata</i>	Pissenlit commun	<i>Taraxacum section Ruderalia</i>
Houx	<i>Ilex aquifolium</i>	Germandrée scorodaine	<i>Teucrium scorodonia</i>
Iris jaune	<i>Iris pseudacorus</i>	Trèfle des près	<i>Trifolium pratense</i>
Jonc diffus	<i>Juncus effusus</i>	Trèfle blanc, trèfle rampant	<i>Trifolium repens</i>

Nom français	Nom scientifique	Nom français	Nom scientifique
Jonc aggloméré	<i>Juncus conglomeratus</i>	Ajonc d'Europe	<i>Ulex europaeus</i>
Lampsane commune	<i>Lapsana communis</i>	Ortie dioïque, Grande ortie	<i>Urtica dioica</i>
Petite lentille d'eau	<i>Lemna minor</i>	Molène noire	<i>Verbascum nigrum</i>
Passerage hétérophylle	<i>Lepidium heterophyllum</i>	Véronique petit chêne	<i>Veronica chamaedrys</i>
Linaire commune	<i>Linaria vulgaris</i>	Véronique à feuilles de serpolet	<i>Veronica serpyllifolia</i>
Ray-grass	<i>Lolium perenne</i>	Vesce hérissée	<i>Vicia hirsuta</i>
Chèvrefeuille des bois	<i>Lonicera periclymenum</i>	Vesce cultivée	<i>Vicia sativa</i>

Les aménagements prévus dans le cadre de la liaison cyclable ne sont pas nature à avoir une incidence négative sur la flore.

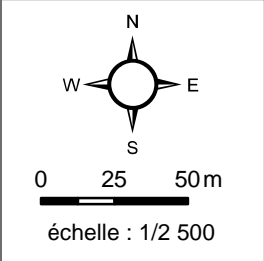
Concernant les habitats naturels, seuls les haies et les mares présentent un fort potentiel de biodiversité. Dans le cadre des aménagements, aucune haie ni aucun arbre ne doit être abattus. Concernant les fossés, ils ne doivent pas non plus être touchés par les travaux. Si tel était le cas, les travaux devraient avoir lieu entre août et novembre afin d'éviter les impacts sur les éventuels amphibiens qui pourraient s'y reproduire.



Habitats naturels  
Faune - Flore  
planche 1

- Haies**
- Haie arborée
  - Haie arbustive
  - Haie disparue
  - Haie multistratée
  - Haie ornementale
- Habitats naturels**
- 22.1 / Eaux douces
  - 31.8 / Fourrés
  - 31.831 / Ronciers
  - 31.86 / Landes à fougères
  - 31.87 / Clairières forestières
  - 37.21 / Prairies humides atlantiques et subatlantiques
  - 38.1 / Prairies mésophiles
  - 38.21 / Prairies de fauche Atlantique
  - 41.5 / Chênaies acidiphiles
  - 44 / Forêts et fourrés très humides
  - 53.11 / Phragmitaies
  - 82.1 / Cultures
  - 83.21 / Vignobles
  - 83.31 / Plantations de conifères
  - 86.3 / Elevage de volaille
  - 87.1 / Terrains en friche
  - Mares
  - Fossés

- Coléoptères**
- Grand capricorne
- Odonates**
- Cordulie métallique
- Mammifères**
- Blaireautière
- Reptiles**
- Lézard des murailles
  - Vipère aspic
- Oiseaux**
- AG Aigrette garzette
  - BM Busard Saint-Martin
  - BR Busard des roseaux
  - CI Cigogne
  - GA Grande aigrette
  - RE Rousserolle effarvée
  - TB Tourterelle des bois
  - VE Verdier d'Europe
- Flore**
- Renouée du Japon
  - Raisin d'Amérique

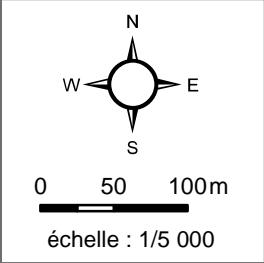
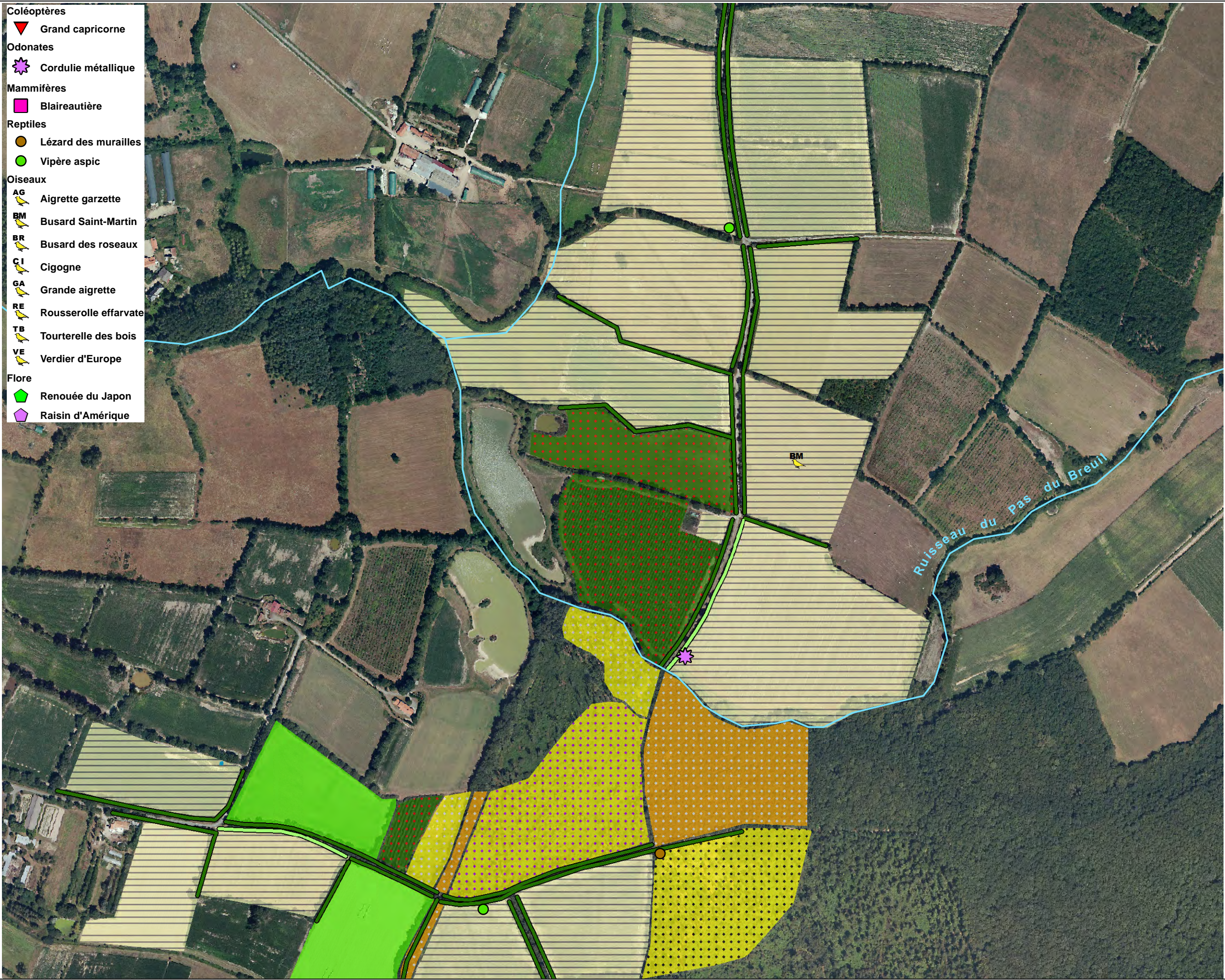




Habitats naturels  
Faune - Flore  
planche 2

- Haies**
- Haie arborée
  - Haie arbustive
  - Haie disparue
  - Haie multistratée
  - Haie ornementale
- Habitats naturels**
- 22.1 / Eaux douces
  - 31.8 / Fourrés
  - 31.831 / Ronciers
  - 31.86 / Landes à fougères
  - 31.87 / Clairières forestières
  - 37.21 / Prairies humides atlantiques et subatlantiques
  - 38.1 / Prairies mésophiles
  - 38.21 / Prairies de fauche Atlantique
  - 41.5 / Chênaies acidiphiles
  - 44 / Forêts et fourrés très humides
  - 53.11 / Phragmitaies
  - 82.1 / Cultures
  - 83.21 / Vignobles
  - 83.31 / Plantations de conifères
  - 86.3 / Elevage de volaille
  - 87.1 / Terrains en friche
  - Mares
  - Fossés

- Coléoptères**
- Grand capricorne
- Odonates**
- Cordulie métallique
- Mammifères**
- Blaireautière
- Reptiles**
- Lézard des murailles
  - Vipère aspic
- Oiseaux**
- AG Aigrette garzette
  - BM Busard Saint-Martin
  - BR Busard des roseaux
  - CI Cigogne
  - GA Grande aigrette
  - RE Rousserolle effarvée
  - TB Tourterelle des bois
  - VE Verdier d'Europe
- Flore**
- Renouée du Japon
  - Raisin d'Amérique

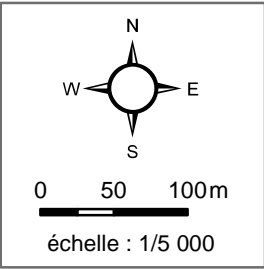
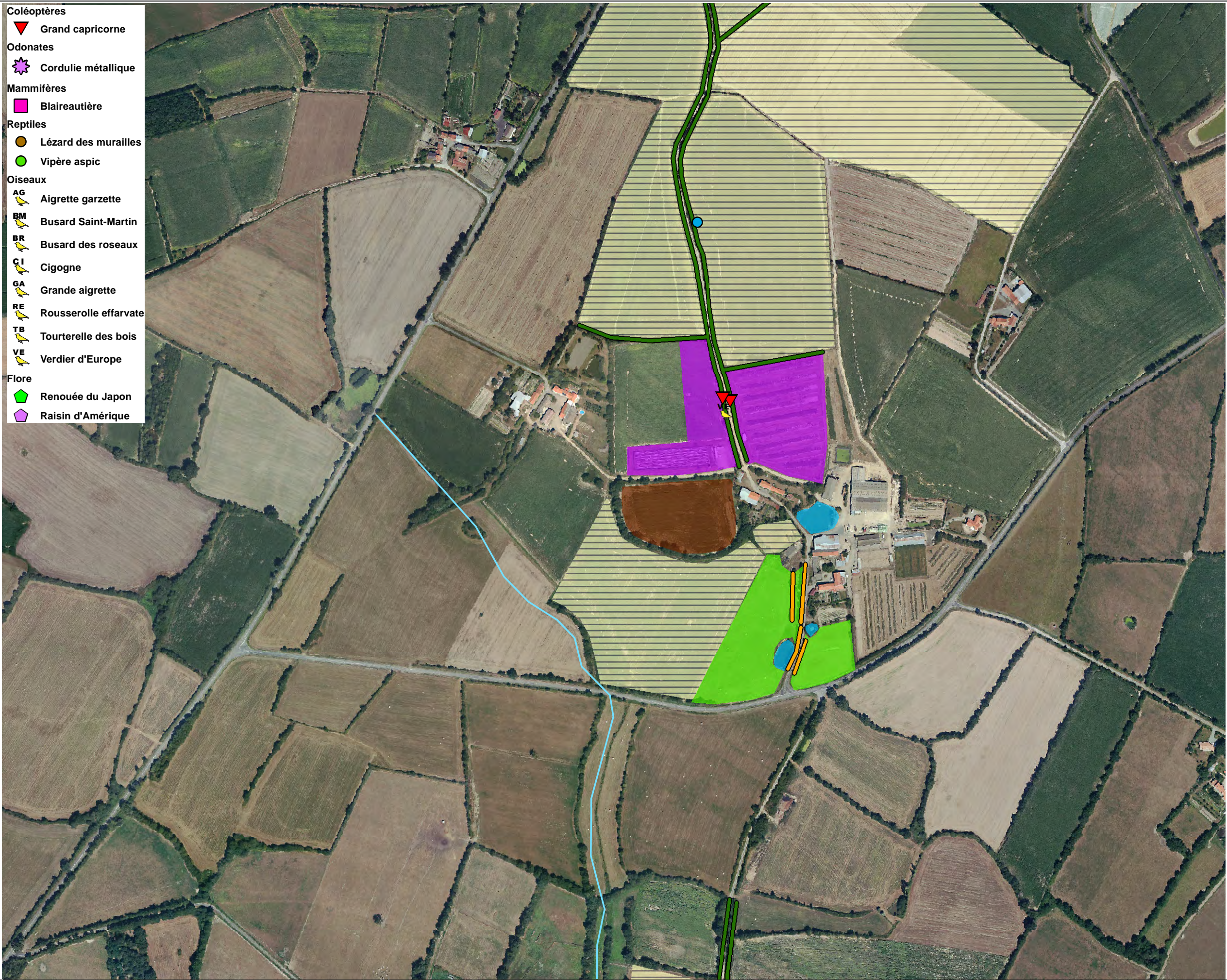




Habitats naturels  
Faune - Flore  
planche 3

- Haies**
- Haie arborée
  - Haie arbustive
  - Haie disparue
  - Haie multistratée
  - Haie ornementale
- Habitats naturels**
- 22.1 / Eaux douces
  - 31.8 / Fourrés
  - 31.831 / Ronciers
  - 31.86 / Landes à fougères
  - 31.87 / Clairières forestières
  - 37.21 / Prairies humides atlantiques et subatlantiques
  - 38.1 / Prairies mésophiles
  - 38.21 / Prairies de fauche Atlantique
  - 41.5 / Chênaies acidiphiles
  - 44 / Forêts et fourrés très humides
  - 53.11 / Phragmitaies
  - 82.1 / Cultures
  - 83.21 / Vignobles
  - 83.31 / Plantations de conifères
  - 86.3 / Elevage de volaille
  - 87.1 / Terrains en friche
  - Mares
  - Fossés

- Coléoptères**
- Grand capricorne
- Odonates**
- Cordulie métallique
- Mammifères**
- Blaireautière
- Reptiles**
- Lézard des murailles
  - Vipère aspic
- Oiseaux**
- AG Aigrette garzette
  - BM Busard Saint-Martin
  - BR Busard des roseaux
  - CI Cigogne
  - GA Grande aigrette
  - RE Rousserolle effarvée
  - TB Tourterelle des bois
  - VE Verdier d'Europe
- Flore**
- Renouée du Japon
  - Raisin d'Amérique

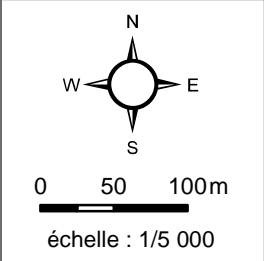
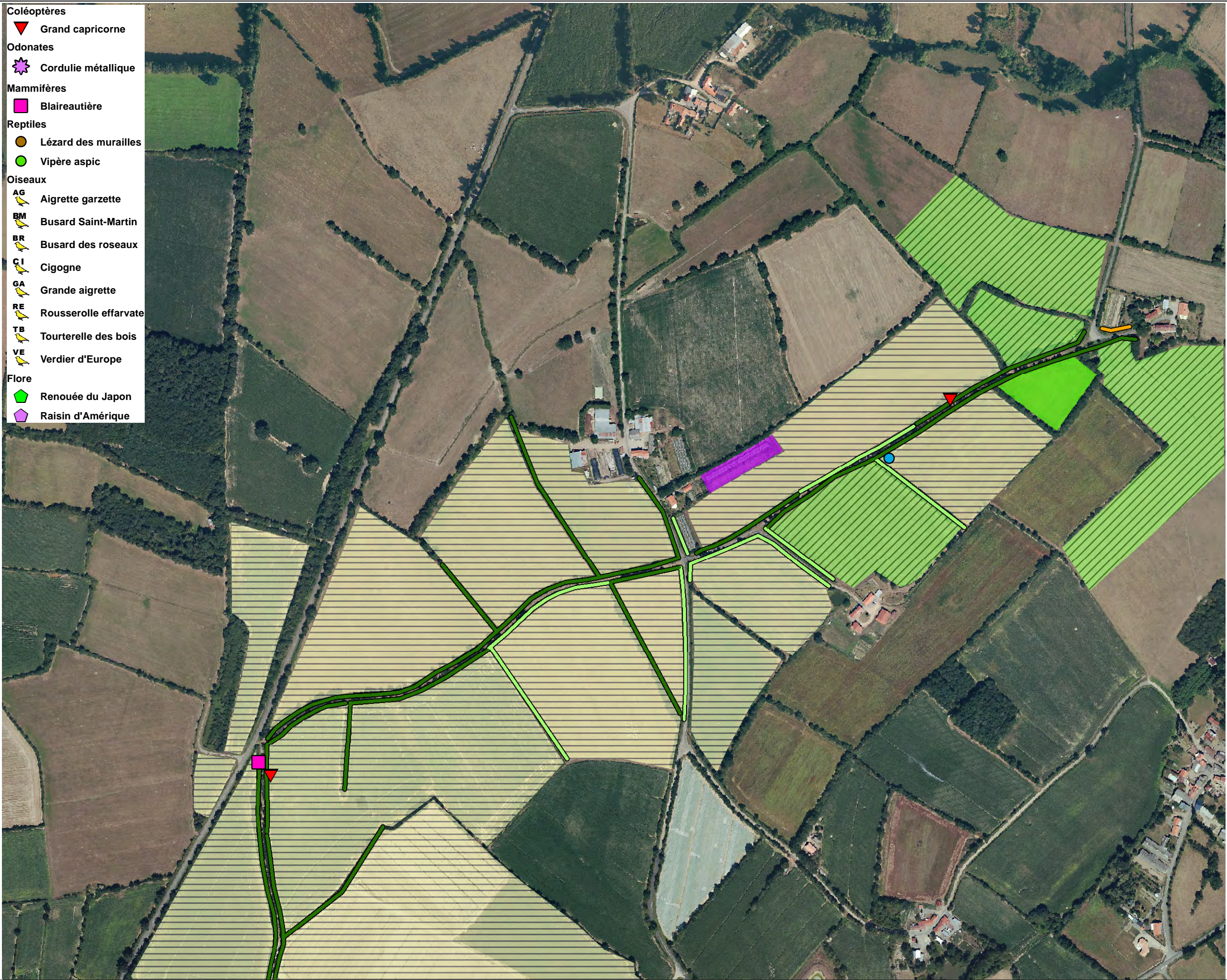




Habitats naturels  
Faune - Flore  
planche 4

- Haies**
- Haie arborée
  - Haie arbustive
  - Haie disparue
  - Haie multistrata
  - Haie ornementale
- Habitats naturels**
- 22.1 / Eaux douces
  - 31.8 / Fourrés
  - 31.831 / Ronciers
  - 31.86 / Landes à fougères
  - 31.87 / Clairières forestières
  - 37.21 / Prairies humides atlantiques et subatlantiques
  - 38.1 / Prairies mésophiles
  - 38.21 / Prairies de fauche Atlantique
  - 41.5 / Chênaies acidiphiles
  - 44 / Forêts et fourrés très humides
  - 53.11 / Phragmitaies
  - 82.1 / Cultures
  - 83.21 / Vignobles
  - 83.31 / Plantations de conifères
  - 86.3 / Elevage de volaille
  - 87.1 / Terrains en friche
  - Mares
  - Fossés

- Coléoptères**
- Grand capricorne
- Odonates**
- Cordulie métallique
- Mammifères**
- Blaireautière
- Reptiles**
- Lézard des murailles
  - Vipère aspic
- Oiseaux**
- AG Aigrette garzette
  - BM Busard Saint-Martin
  - BR Busard des roseaux
  - CI Cigogne
  - GA Grande aigrette
  - RE Rousserolle effarvate
  - TB Tourterelle des bois
  - VE Verdier d'Europe
- Flore**
- Renouée du Japon
  - Raisin d'Amérique

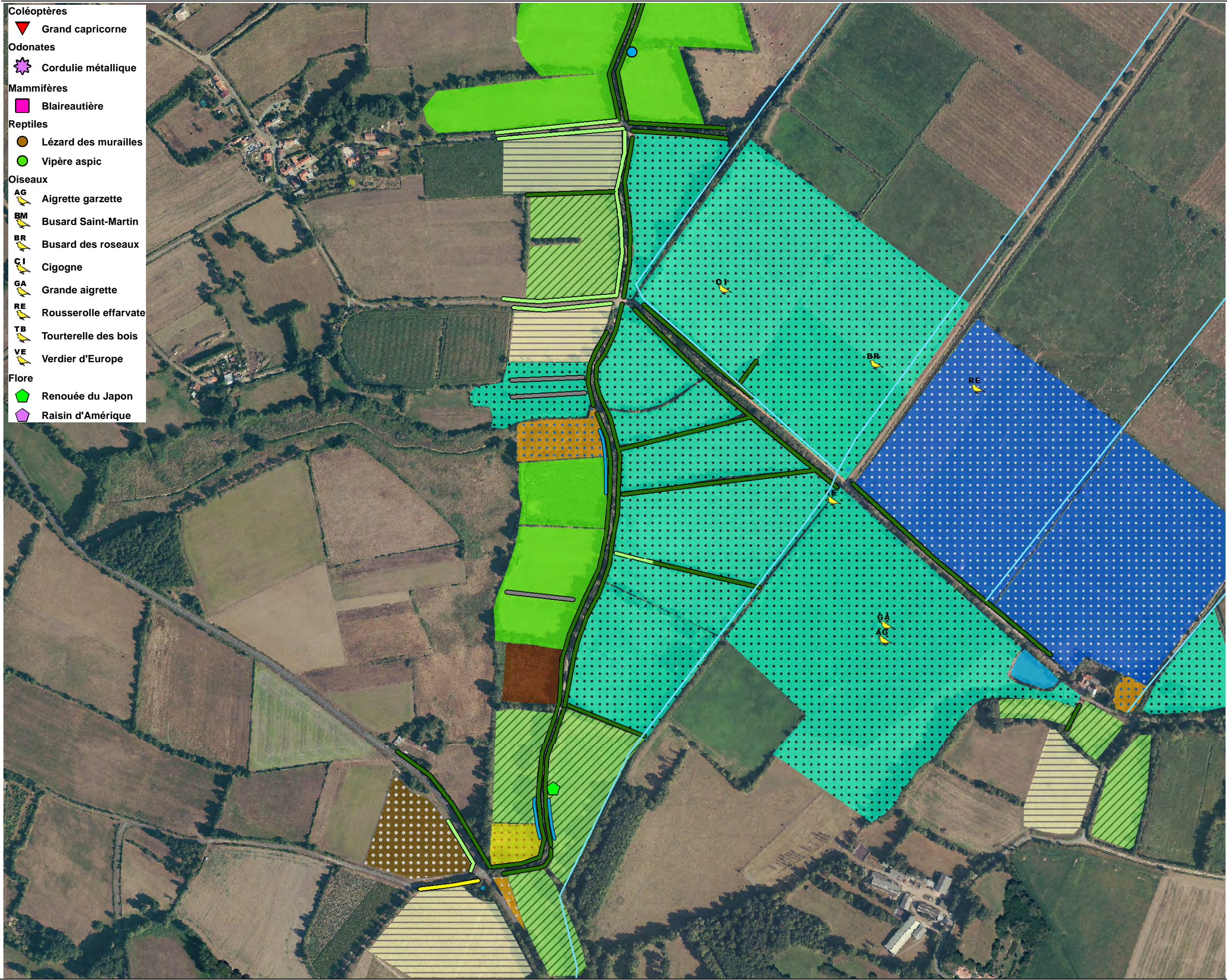
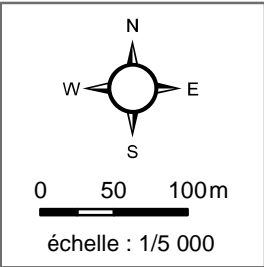




Habitats naturels  
Faune - Flore  
planche 5

- Haies**
- Haie arborée
  - Haie arbustive
  - Haie disparue
  - Haie multistrate
  - Haie ornementale
- Habitats naturels**
- 22.1 / Eaux douces
  - 31.8 / Fourrés
  - 31.831 / Ronciers
  - 31.86 / Landes à fougères
  - 31.87 / Clairières forestières
  - 37.21 / Prairies humides atlantiques et subatlantiques
  - 38.1 / Prairies mésophiles
  - 38.21 / Prairies de fauche Atlantique
  - 41.5 / Chênaies acidiphiles
  - 44 / Forêts et fourrés très humides
  - 53.11 / Phragmitaies
  - 82.1 / Cultures
  - 83.21 / Vignobles
  - 83.31 / Plantations de conifères
  - 86.3 / Elevage de volaille
  - 87.1 / Terrains en friche
  - Mares
  - Fossés

- Coléoptères**
- Grand capricorne
- Odonates**
- Cordulie métallique
- Mammifères**
- Blaireautière
- Reptiles**
- Lézard des murailles
  - Vipère aspic
- Oiseaux**
- AG Aigrette garzette
  - BM Busard Saint-Martin
  - BR Busard des roseaux
  - CI Cigogne
  - GA Grande aigrette
  - RE Rousserolle effarvate
  - TB Tourterelle des bois
  - VE Verdier d'Europe
- Flore**
- Renouée du Japon
  - Raisin d'Amérique

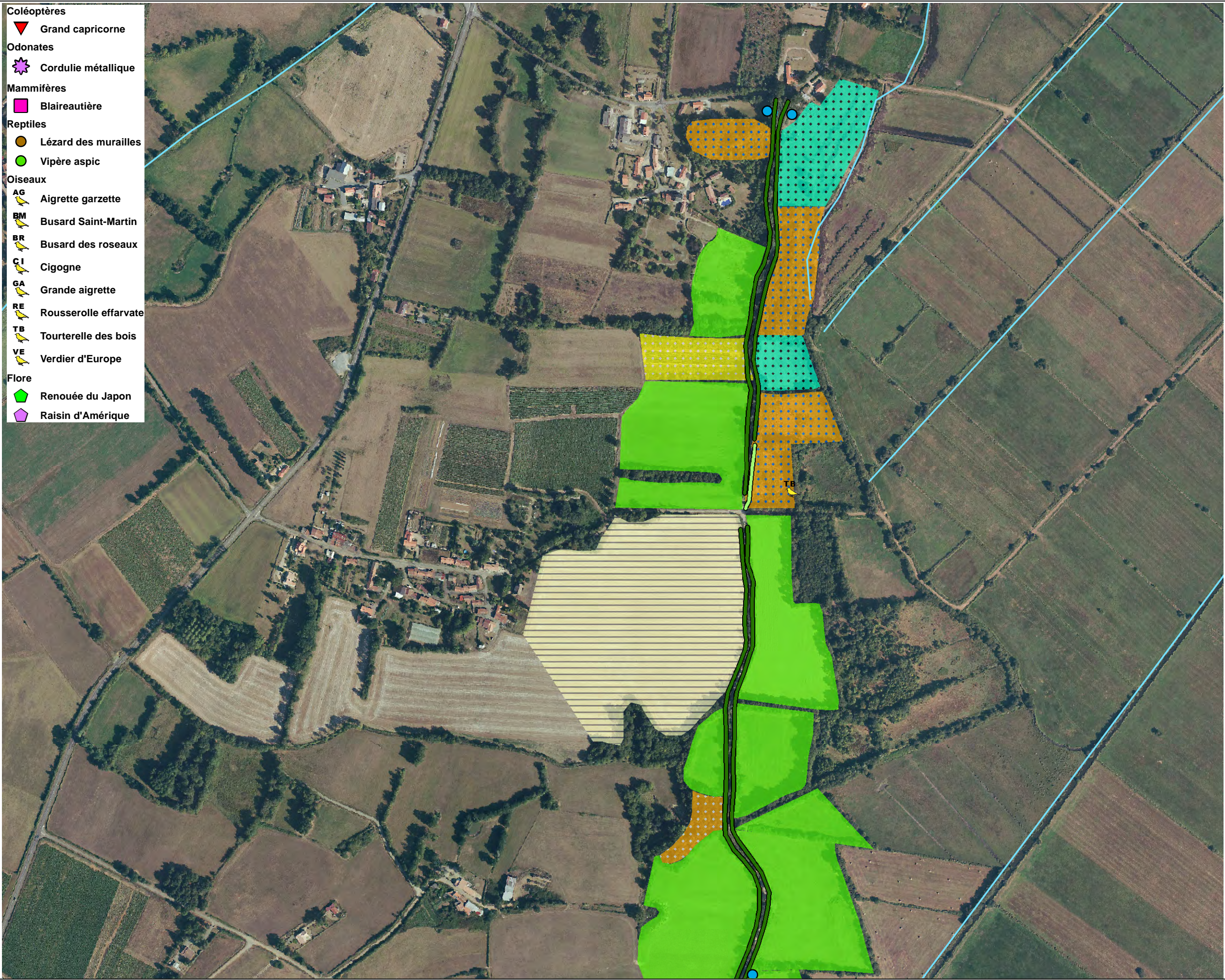
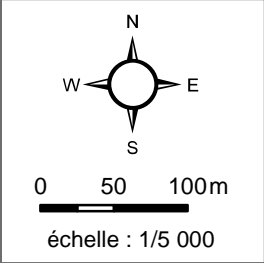




Habitats naturels  
Faune - Flore  
planche 6

- Haies**
- Haie arborée
  - Haie arbustive
  - Haie disparue
  - Haie multistratée
  - Haie ornementale
- Habitats naturels**
- 22.1 / Eaux douces
  - 31.8 / Fourrés
  - 31.831 / Ronciers
  - 31.86 / Landes à fougères
  - 31.87 / Clairières forestières
  - 37.21 / Prairies humides atlantiques et subatlantiques
  - 38.1 / Prairies mésophiles
  - 38.21 / Prairies de fauche Atlantique
  - 41.5 / Chênaies acidiphiles
  - 44 / Forêts et fourrés très humides
  - 53.11 / Phragmitaies
  - 82.1 / Cultures
  - 83.21 / Vignobles
  - 83.31 / Plantations de conifères
  - 86.3 / Elevage de volaille
  - 87.1 / Terrains en friche
  - Mares
  - Fossés

- Coléoptères**
- Grand capricorne
- Odonates**
- Cordulie métallique
- Mammifères**
- Blaireautière
- Reptiles**
- Lézard des murailles
  - Vipère aspic
- Oiseaux**
- AG Aigrette garzette
  - BM Busard Saint-Martin
  - BR Busard des roseaux
  - CI Cigogne
  - GA Grande aigrette
  - RE Rousserolle effarvée
  - TB Tourterelle des bois
  - VE Verdier d'Europe
- Flore**
- Renouée du Japon
  - Raisin d'Amérique





### 3.1.3. Faune

#### 3.1.3.1. Avifaune

Les oiseaux observés au cours de l'étude sont relativement communs ou bien sont connus du lac de Grand-Lieu, comme l'Aigrette garzette, le Busard des roseaux, le busard Saint-Martin, la Cigogne blanche ou encore la Grande aigrette, qui sont inscrits à l'annexe 1 de la directive oiseaux. Ces dernières ont d'ailleurs été observées dans les marais du Lac.

2 espèces patrimoniales mais non déterminantes Natura 2000 ont été observées en période de reproduction : le Verdier d'Europe et la Tourterelle des bois. Ces deux espèces nichent ou peuvent nicher dans les haies qui bordent les chemins d'exploitation et de randonnée actuels.

Les 33 espèces observées sont relativement communes et forment un cortège assez classique du bocage. Les espèces associées aux milieux aquatiques sont en lien avec le Lac de Grand-Lieu. Il est probable que d'autres espèces fréquentent les abords des chemins d'exploitations et de randonnées à aménager.

La liste des espèces d'oiseaux recensés est présentée en annexe.

Les travaux nécessaires à la l'aménagement de la piste cyclable sont de faible ampleur et aucune haie ne devrait être touchée. De plus, la section du tracé incluse dans les marais du lac de Grand-Lieu a déjà fait l'objet d'aménagements, elle n'est donc pas concernée par les travaux.

De nombreux randonneurs et cyclistes empruntent aujourd'hui le tracé prévu pour l'aménagement cyclable. L'impact actuel de cette fréquentation semble très faible voire nul sur le peuplement d'oiseaux, notamment grâce à la présence de haies qui forment un brise-vue efficace pour limiter le phénomène de fuite due à la co-visibilité. Par conséquent, le maintien ou l'augmentation de la fréquentation ne devrait pas entraîner d'impact négatif.

#### 3.1.3.2. Herpétofaune

La Vipère aspic (un individu) et le Lézard des murailles (un individu) ont été observés au cours des investigations de terrain. Ces espèces ne dépendent pas directement des chemins d'exploitations actuels et des sentiers de randonnée. Ils profitent de leur présence pour accéder ponctuellement à des zones ensoleillées et se réfugient le reste du temps dans les parcelles alentours et les haies.

Aucun amphibien n'a été observé au cours des prospections naturalistes. En revanche, il est très probable que les mares localisées à proximité de la future piste cyclable et les fossés actuellement présents de part et d'autre des chemins actuels constituent des sites de reproduction pour les amphibiens. Les fossés potentiellement accueillant étaient tous à sec au 21/06/2017. Se sont donc des sites temporaires qui ne sont pas adaptés à toutes les espèces d'amphibiens.

**Tableau 4 – Liste des reptiles observés**

Nom commun	Nom scientifique	An2 Dir habitats	An4 dir habitats	Protégée France	Liste rouge France	PNA	Liste rouge PdL	Dét. ZNIEFF PdL	Prioritaires en PdL
Vipère aspic	<i>Vipera aspis</i>			art.4 (part.			VU	X	Priorité élevée
Lézard des murailles	<i>Podarcis muralis</i>		X	art.2					

Les travaux envisagés dans le cadre des aménagements cyclable ne devraient pas porter atteinte aux reptiles. En revanche, la présence de fossé doit être prise en compte ; ces derniers ne doivent pas être

comblés et les travaux sont à prévoir de préférence entre août et novembre afin d'éviter toute incidence négative sur les amphibiens.



**Photo 1 – Fossés en eau de part et d'autre du chemin en avril**



**Photo 2 – même fossés à sec en juin**

#### 3.1.3.3. Mammifères

Seule une trace de mammifère a été trouvée au niveau du passage du sentier sur le ruisseau du pas du Breuil. Il s'agit d'un mustélide (hors Loutre d'Europe, l'espèce n'a pas pu être déterminée). Les chemins d'exploitation et de randonnées actuels sont probablement fréquentés de façon plus ou moins régulière par différentes espèces de mammifères (renards, hérissons, Chevreuils, micromammifères,...) mais ils ne constituent en aucun cas un habitat essentiel à la survie des espèces potentiellement présentes.

Les chiroptères se déplacent probablement le long des haies localisées de part et d'autre des sentiers actuels. De plus, certains arbres peuvent éventuellement comporter des cavités favorables à l'établissement de colonies.

Ainsi, les travaux pour l'aménagement cyclable ne sont pas de nature à porter atteinte aux populations de mammifères qui sont amenés à fréquenter la future voie cyclable et ses abords. En revanche, les haies jouent probablement un rôle en tant que support de déplacement pour les chauves-souris et certains arbres peuvent abriter des individus. Il n'est pas envisagé l'abattage d'arbre au cours des travaux ni la destruction de haies. L'impact potentiel du projet est donc nul sur les mammifères.

#### 3.1.3.4. Insectes

Le Grand capricorne, espèce protégée au niveau national, a été observé au niveau de plusieurs arbres dans les haies le long des chemins existants.

Deux espèces d'insectes déterminantes ZNIEFF ont été observées :

- ▶ La Cordulie métallique (*Somatochlora metallica*) a été vue dans le sentier à proximité du ruisseau du pas du Breuil. Elle est associée aux milieux aquatiques et ne sera pas impactée dans le cadre de l'aménagement cyclable.
- ▶ L'Azuré des nerpruns (*Celastrina argiolus*) a été observé à proximité du bourg de Sainte-Pazanne au niveau du chemin d'exploitation existant (pas dans la zone à créer).

Les autres espèces observées sont relativement communes dans la région.



**Tableau 5 – Liste des espèces d'odonates**

Nom français	Nom latin	An2 dir habitats	An4 dir habitats	Protégée France	Liste Rouge France	PNA	Dét Pays de Loire
Cordulie métallique	<i>Somatochlora metallica</i>				NT		X
Sympétrum méridional	<i>Sympetrum meridionale</i>				NT		

**Tableau 6 – Liste des espèces de lépidoptères**

Nom vernaculaire	Nom latin	An2 dir habitats	An4 dir habitats	Protégée France	Liste Rouge France	PNA	Dét Pays de la Loire
Amarylis	<i>Pyronia tithonus</i>						
Azuré des Nerpruns	<i>Celastrina argiolus</i>						X
Carte géographique	<i>Araschnia levana</i>						
Citron	<i>Gonepteryx rhamni</i>						
Demi-Deuil	<i>Melanargia galathea</i>						
Gamma (Robert-le-Diable)	<i>Polygonia c-album</i>						
Myrtil	<i>Maniola jurtina</i>						
Paon-du-jour	<i>Inachis io</i>						
Petit Sylvain	<i>Limenitis camilla</i>						
Piérade de la Rave	<i>Pieris rapae</i>						
Piérade du Chou	<i>Pieris brassicae</i>						
Piérade du Navet	<i>Pieris napi</i>						
Satyre (M), la Mégère (F)	<i>Lasiommata megera</i>						
Sylvaine	<i>Ochlodes venatus</i>						
Tabac d'Espagne	<i>Argynnis paphia</i>						
Tircis	<i>Pararge aegeria</i>						
Vulcain	<i>Vanessa atalanta</i>						

**Tableau 7 – Liste des espèces d'orthoptères**

Nom français	Nom latin	An2 dir habitats	An4 dir habitats	Protégée France	Liste Rouge France	NEM	Dét Pays de Loire
Criquet des pâtures	<i>Pseudochorthippus parallelus parallelus</i>				4	4	
Decticelle bariolée	<i>Roeseliana roeselii</i>				4	4	
Grande Sauterelle verte	<i>Tettigonia viridissima</i>				4	4	
Grillon des bois	<i>Nemobius sylvestris</i>				4	4	

Le principal enjeu réglementaire concerne la présence du Grand capricorne dans au moins 4 chênes le long d'un chemin d'exploitation. Dans le cadre des aménagements prévus, aucun arbre ne sera abattu, il n'y a donc aucune incidence.

Globalement, les aménagements cyclables n'ont pas d'impact sur les insectes.

## 4. Conclusion

L'aménagement prévu reliant Saint-Léger-les-Vignes à Saint-Même-le-Tenu emprunte des voies existantes peu circulées : routes départementales, voies communales et chemins d'exploitation.

Les enjeux écologiques sur les tronçons concernés par les aménagements sont très faibles si l'on considère uniquement les surfaces potentiellement touchées par les travaux et les travaux sont de faible ampleur. En effet, aucun arbre ni aucune haie ne sera abattus. Les fossés ne devraient pas être touchés et si tel était le cas, les travaux pourraient avoir lieu entre les mois d'août et octobre-novembre afin d'éviter tout impact négatif sur les amphibiens potentiellement présents.

L'impact d'un tel aménagement sur la faune et la flore est minime en période de travaux et des mesures environnementales simples mais efficaces (choix des périodes de travaux) permettent de réduire voire d'éviter totalement tout impact négatif.

L'impact permanent de la fréquentation de la piste cyclable par des cyclistes est également mineur puisque d'une part les chemins sont déjà largement empruntés et que d'autre part la présence des haies nombreuses, en particulier aux abords du site Natura 2000, permet d'éviter l'effarouchement des oiseaux.

## 5. Annexes

### 5.1. Liste des espèces d'oiseaux recensés

Nom français	Nom scientifique	Statut sur site			annexe 1 Directive Oiseaux	Protégée en France	Liste Rouge nicheurs France	Liste Rouge hivernants France	Liste Rouge migrants France	PNA	STOC fr 2001-2015	Liste Rouge nicheurs Pays de Loire	prioritaires en pays de loire (nicheur)	prioritaires en pays de loire (hivernant)	prioritaires en Pays de la Loire (migrateur)	Det. Pays de la Loire	STOC PdL 2001-2015
Accenteur mouchet	Prunella modularis					X					déclin modéré (-25%)						stable
Aigrette garzette	Egretta garzetta				X	X							priorité élevée	priorité élevée		X	
Bergeronnette grise	Motacilla alba					X					stable						stable
Bouscarle de Cetti	Cettia cetti					X	NT				déclin modéré (-26%)						stable
Bruant zizi	Emberiza cirius					X					stable						stable
Busard des roseaux	Circus aeruginosus				X	X	NT				stable	VU				X	
Busard Saint-Martin	Circus cyaneus				X	X					déclin modéré (-44%)		priorité élevée			X	déclin modéré (-63%)
Canard colvert	Anas platyrhynchos										augmentation modérée (+23%)						augmentation modérée (+85%)
Choucas des tours	Corvus monedula					X					déclin (-28%)						stable
Cigogne blanche	Ciconia ciconia				X	X							priorité élevée			X	
Cornelle noire	Corvus corone										déclin modéré (-4%)						déclin modéré (-18%)
Coucou gris	Cuculus canorus					X					déclin modéré (-14%)						stable
Fauvette à tête noire	Sylvia atricapilla					X					augmentation modéré (+27%)						augmentation modérée (+24%)
Gallinule poule-d'eau	Gallinula chloropus										déclin modéré (-15%)						stable
Geai des chênes	Garrulus glandarius										augmentation modéré (+14%)						augmentation modérée (+27%)
Grand Cormoran	Phalacrocorax carbo					X										X	stable
Grande Aigrette	Casmerodius alba				X	X	NT					VU				X	
Grimpereau des jardins	Certhia brachydactyla					X					stable						stable
Grive musicienne	Turdus philomelos										stable						déclin modéré (-21%)
Héron cendré	Ardea cinerea					X							priorité élevée				déclin modéré (-38%)
Merle noir	Turdus merula										stable						déclin modéré (-8,5%)
Mésange bleue	Cyanistes caeruleus					X					stable						stable
Mésange charbonnière	Parus major					X					stable						augmentation modérée (+18%)
Mésange huppée	Lophophanes cristatus					X					stable						déclin modéré (-35%)
Mouette rieuse	Chroicocephalus ridibundus					X	NT										
Pigeon ramier	Columba palumbus										augmentation modérée (+47%)						augmentation modérée (+31%)
Pinson des arbres	Fringilla coelebs					X					augmentation modérée (+7%)						stable
Pouillot véloce	Phylloscopus collybita					X					déclin modéré (-15%)						déclin modéré (-26%)
Rossignol philomèle	Luscinia megarhynchos					X					augmentation modérée (+7%)						augmentation modérée (+33%)
Rougegorge familier	Erithacus rubecula					X					déclin modéré (-25%)						déclin modéré (-26%)
Rousserolle effarvate	Acrocephalus scirpaceus					X					augmentation modérée (+22%)						
Tourterelle des bois	Streptopelia turtur						VU				déclin modéré (-48%)	NT	priorité élevée			X	déclin modéré (-49%)
Tourterelle turque	Streptopelia decaocto										augmentation modérée (+15%)						stable
Troglodyte mignon	Troglodytes troglodytes					X					stable						déclin modéré (-28%)
Verdier d'Europe	Carduelis chloris					X	VU				déclin (-42%)	NT				X	fort déclin (-65%)

Statut sur site	N, E, M, H	Statut de l'espèce sur l'aire d'étude: Nicheur (N), Estivant non-nicheur (E), Migrateur (M), Hivernant (H)
Directive européenne Oiseaux (2009/147/CE)	An1	espèces vulnérables, rares ou menacées de disparition pouvant bénéficier de mesures de protections spéciales de leurs habitats (mise en
Espèce protégée en France (29/10/2009)	art.3	sont interdit la destruction, le dérangement intentionnel, la capture et l'enlèvement de l'espèce et des œufs, ainsi que la destruction ou l'altération des nids, des sites de reproduction et des aires de repos de l'espèce
Listes Rouges (UICN-MNHN-LPO-SEOF-ONCFS, 2016)	RE	Eteint
	CR	En Danger Critique d'Extinction
	EN	En Danger
	VU	Vulnérable
	NT	Quasi-menacée
Plan National d'Action (MEDDE, 2014)		Espèce faisant (ou ayant fait l'objet d'un plan national d'action en raison de son statut de conservation défavorable./ Période couverte : (EP)= nouveau plan en préparation
STOC FR - 2001-2015 (Jiguet F, vigienature.mnhn.fr, 2016)		Déclin (tendance linéaire négative significative (P<0.05) sur le long terme (depuis 1989)); diminution (tendance linéaire négative significative (P<0.05) sur le moyen terme (depuis 2001)); augmentation (tendance linéaire positive significative (P<0.05) sur le long ou le moyen terme); stable (tendance linéaire non significative et pas de variations inter-annuelles significatives)
Listes Rouges Pays de la Loire (MARCHADOUR B., 2014)	RE	Eteint au niveau régional
	CR	En Danger Critique d'Extinction
	EN	En Danger
	VU	Vulnérable
	NT	Quasi-menacée
Prioritaires en Pays de la Loire (MARCHADOUR B. & SECHET E., 2008)	priorité élevée	Espèces pour lesquelles la région des Pays de la Loire à une responsabilité importante
	priorité très élevée	Espèces menacées sur un territoire donné que ce soit à l'échelle des Pays de la Loire ou à l'échelle européenne
Espèces déterminantes en Pays de la Loire (DREAL Pays de la Loire - 2015)		Espèces déterminantes pour la désignation de ZNIEFF en région Pays de la Loire
STOC PdL 2001-2015 (DULAC P., 2016)		Fort augmentation (augmentation significative de plus de 5% par an (soit une abondance multipliée par 2 en 15 ans); Augmentation modérée (augmentation significative de moins de 5% par an); Fort déclin (diminution significative de plus de 5% par an (abondance divisée par 2 en 15 ans); Déclin modéré (diminution significative de moins de 5% par an); Tendance stable (pas de tendance





[www.sce.fr](http://www.sce.fr)

GROUPE KERAN