



DEPARTEMENT DE LA LOIRE ATLANTIQUE



# Communauté d'Agglomération Pornic Agglo Pays de Retz

REVISION N°1 DU PLAN DE ZONAGE D'ASSAINISSEMENT  
EU DE LA COMMUNE DE LA BERNERIE EN RETZ




Commune de La Bernerie-en-Retz

## NOTICE DE PRESENTATION

**VILLE & TRANSPORT**  
**DIRECTION REGIONALE OUEST**  
Espace bureaux Sillon de Bretagne  
8 avenue des Thébaudières  
CS 20232  
44815 SAINT HERBLAIN CEDEX

Tel. : 02 28 09 18 00  
Fax : 02 40 94 80 99

  Ville & Transport Direction Régionale Ouest Espace bureaux Sillon de Bretagne 8 avenue des Thébaudières – CS 20232 44815 SAINT HERBLAIN CEDEX  Tél. : 02 28 09 18 00 Fax : 02 40 94 80 99	N° Affaire	4-57-0692				Etabli et vérifié par
	Date	SEPTEMBRE 2017				JY. GONNORD
	Indice	A	B	C	D	

## SOMMAIRE

<b>1. INTRODUCTION</b>	<b>3</b>
<b>2. CONTEXTE GENERAL DE L'ETUDE</b>	<b>4</b>
2.1. SITUATION	4
2.2. DEMOGRAPHIE – HABITAT	5
2.2.1. DEMOGRAPHIE	5
2.2.2. HABITAT	5
2.3. URBANISME	5
<b>3. LE MILIEU NATUREL</b>	<b>6</b>
3.1. CONTEXTE GEOLOGIQUE	6
3.2. LE CLIMAT	7
3.3. LE RESEAU HYDROGRAPHIQUE	8
3.4. LES ZONES PROTEGEES	9
3.5. LES USAGES DES EAUX LITTORALES	12
3.6. USAGES DE L'EAU	16
<b>4. CONTEXTE REGLEMENTAIRE</b>	<b>17</b>
4.1. RAPPELS REGLEMENTAIRE EN MATIERE D'ASSAINISSEMENT	17
4.2. DIRECTIVE CADRE EUROPEENNE – QUALITE DES MASSES D'EAU	18
4.3. SDAGE LOIRE BRETAGNE	21
4.4. SAGE MARAIS BRETON ET BAIE DE BOURGNEUF	21
4.5. OBLIGATIONS EN MATIERE DE ZONAGE D'ASSAINISSEMENT	24
4.6. ZONAGE D'ASSAINISSEMENT ET PLAN LOCAL D'URBANISME	24
4.7. LA REGLEMENTATION DE L'ASSAINISSEMENT NON COLLECTIF (ANC)	25
4.7.1. REGLEMENTATION GENERALE	25
4.7.2. SOL ET PARCELLE	25
4.7.3. PRESCRIPTIONS TECHNIQUES	25
4.7.4. RISQUES DE POLLUTION	26
4.7.5. MISE EN CONFORMITE	27
<b>5. SITUATION ACTUELLE EN MATIERE D'ASSAINISSEMENT</b>	<b>28</b>
5.1. ASSAINISSEMENT COLLECTIF	28
5.2. ASSAINISSEMENT NON COLLECTIF (ANC)	34
5.3. PEDOLOGIE (SOURCE : SOGREAH PRAUD – 1994 ET 2007)	35
5.4. ZONAGE D'ASSAINISSEMENT E.U. ACTUEL	37
<b>6. REVISION DU PLAN DE ZONAGE D'ASSAINISSEMENT</b>	<b>38</b>
6.1. ELEMENTS TECHNIQUES PRIS EN COMPTE DANS L'ELABORATION OU LA REVISION DU ZONAGE D'ASSAINISSEMENT	38
6.2. OBJET DE LA REVISION DU PLAN DE ZONAGE ET COMPARATIF DES SOLUTIONS ENVISAGEABLES	40
6.3. DESCRIPTION DU NOUVEAU PLAN DE ZONAGE D'ASSAINISSEMENT EAUX USEES	40
<b>7. INCIDENCE DE LA REVISION DU ZONAGE D'ASSAINISSEMENT SUR LA STATION D'EPURATION SALINEAU</b>	<b>41</b>
<b>8. PRESENTATION DE L'ENQUETE PUBLIQUE</b>	<b>43</b>

# Révision n 1 du plan de zonage d'assainissement EU de la Commune de LA BERNERIE EN RETZ

Notice de présentation

<b>8.1. CONTEXTE REGLEMENTAIRE DE L'ENQUETE PUBLIQUE</b>	<b>43</b>
8.1.1. GENERALITES	43
8.1.2. EVALUATION ENVIRONNEMENTALE	44
8.1.3. ENQUETE PUBLIQUE DU PLAN DE ZONAGE D'ASSAINISSEMENT	44
<b>8.2. DESCRIPTION DE LA PROCEDURE ADMINISTRATIVE RELATIVE AU ZONAGE D'ASSAINISSEMENT EAUX USEES</b>	<b>45</b>
<b>8.3. DECISION POUVANT ETRE ADOPTES AU TERME DE L'ENQUETE</b>	<b>45</b>
<b>8.4. AUTORITE COMPETENTE POUR CONDUIRE ET DECIDER</b>	<b>46</b>

## ANNEXE 1 PLAN DE ZONAGE D'ASSAINISSEMENT EU REVISION N° 1 N° 4-57-0692 – 1 (Echelle 1/5 000)

## TABLEAUX

Tabl. 1 - Evolution de la population sédentaire	5
Tabl. 2 - Evolution du parc de logements	5
Tabl. 3 - Etat des masses d'eau/cours d'eau et évolution des objectifs environnementaux assignés aux masses d'eau dans le cadre de la révision du SDAGE Loire Bretagne 2016-2021	18
Tabl. 4 - Etat des masses d'eau souterraines et évolution des objectifs environnementaux assignés aux masses d'eau dans le cadre de la révision du SDAGE Loire Bretagne 2016-2021	18
Tabl. 5 - Classement des installations d'assainissement non collectif de la Commune de LA BERNERIE EN RETZ	34
Tabl. 6 - Calcul des charges polluantes futures à traiter sur la station d'épuration du Salineau à l'horizon 2030	42

## FIGURES

Fig. 1. Localisation de la Commune de LA BERNERIE EN RETZ	4
Fig. 2. Carte géologique (source BRGM)	6
Fig. 3. Situation des zones protégées	10
Fig. 4. Site pêche à pied Pays de Loire	13
Fig. 5. Cartes des zones conchylicoles de Vendée	14
Fig. 6. Cartes des zones conchylicoles de Loire-Atlantique	15
Fig. 7. Etat écologique 2013 des eaux de surface	19
Fig. 8. Etat chimique 2013 des eaux souterraines (Marais Breton et Baie de Bourgneuf)	20
Fig. 9. Plan schématique de la station d'épuration du Salineau	29
Fig. 10. Réseaux d'assainissement de la Commune de LA BERNERIE EN RETZ	30
Fig. 11. Bilan du fonctionnement de la structure d'assainissement – 2015	32
Fig. 12. Carte d'aptitude des sols à l'épandage à faible profondeur	36



## 1. INTRODUCTION

En application de l'article L2224-10 du Code Général des Collectivités Territoriales, les communes ou leurs établissements publics de coopération doivent définir après enquête publique réalisée conformément au chapitre III du titre II du livre 1<sup>er</sup> du code de l'environnement leur plan de zonage d'assainissement.

Après étude préalable, ce plan de zonage d'assainissement EU qui doit délimiter :

- 1) Les zones d'assainissement collectif, où la collectivité est tenue d'assurer la collecte des eaux usées domestiques et le stockage, l'épuration et le rejet ou la réutilisation de l'ensemble des eaux collectées,
- 2) Les zones relevant de l'assainissement non collectif, où la collectivité est tenue d'assurer le contrôle de ces installations et, si elles le décident, le traitement des matières de vidange et, à la demande des propriétaires, l'entretien et les travaux de réalisation et de réhabilitation des installations d'assainissement non collectif. Aujourd'hui PORNIC AGGLO. - PAYS DE RETZ n'a pas la compétence entretien et réhabilitation de l'assainissement non collectif.

Le zonage est soumis à enquête publique avant d'être approuvé par la collectivité. Les prescriptions résultant du zonage doivent être intégrées dans les documents d'urbanisme.

Les études préalables au zonage d'assainissement ont été réalisées en 1994 par la Société d'Etudes Techniques PRAUD, puis en 2007 par SOGREAH Praud en simultané avec l'élaboration du PLU. Le rapport de synthèse du zonage d'assainissement fut publié en Avril 2007.

Ce plan de zonage d'assainissement EU fut arrêté en conseil Municipal le 30 mars 2007, puis soumis à enquête publique du 15 octobre au 17 novembre 2007. Enfin, il fut approuvé en Conseil Municipal le 22 février 2008.

La Communauté d'Agglomération Pornic Pays de Retz qui a la compétence assainissement sur son territoire souhaite aujourd'hui réviser le plan de zonage d'assainissement EU de la Commune de la Bernerie en Retz afin de l'adapter au PLU en cours de révision.

Cette révision n°1 du zonage d'assainissement EU fait l'objet d'une nouvelle carte de zonage qui devra être soumise à enquête publique.

En effet, l'étude de zonage est soumise à enquête publique comme le précise les articles R2224-8 du Code Général des Collectivités Territoriales, qui mentionnent que :

*«L'enquête publique préalable à la délimitation des zones mentionnées aux 1° et 2° de l'article L2224-10 est conduite par le Maire ou le Président de l'établissement public de coopération intercommunale compétent, dans les formes prévues par les articles R123-1 à R123-27 du Code de l'Environnement.*

*Le dossier soumis à l'enquête comprend un projet de délimitation des zones d'assainissement de la commune, faisant apparaître les agglomérations d'assainissement comprises dans le périmètre du zonage, ainsi qu'une notice justifiant le zonage envisagé.»*

**Le présent document constitue la révision n° 1 du plan de zonage d'assainissement eaux usées de la Commune de la BERNERIE EN RETZ.**

La présente notice comprend :

- un diagnostic de l'état actuel de l'assainissement collectif et autonome,
- des propositions de mise à jour du zonage,
- une évaluation de l'incidence du zonage.

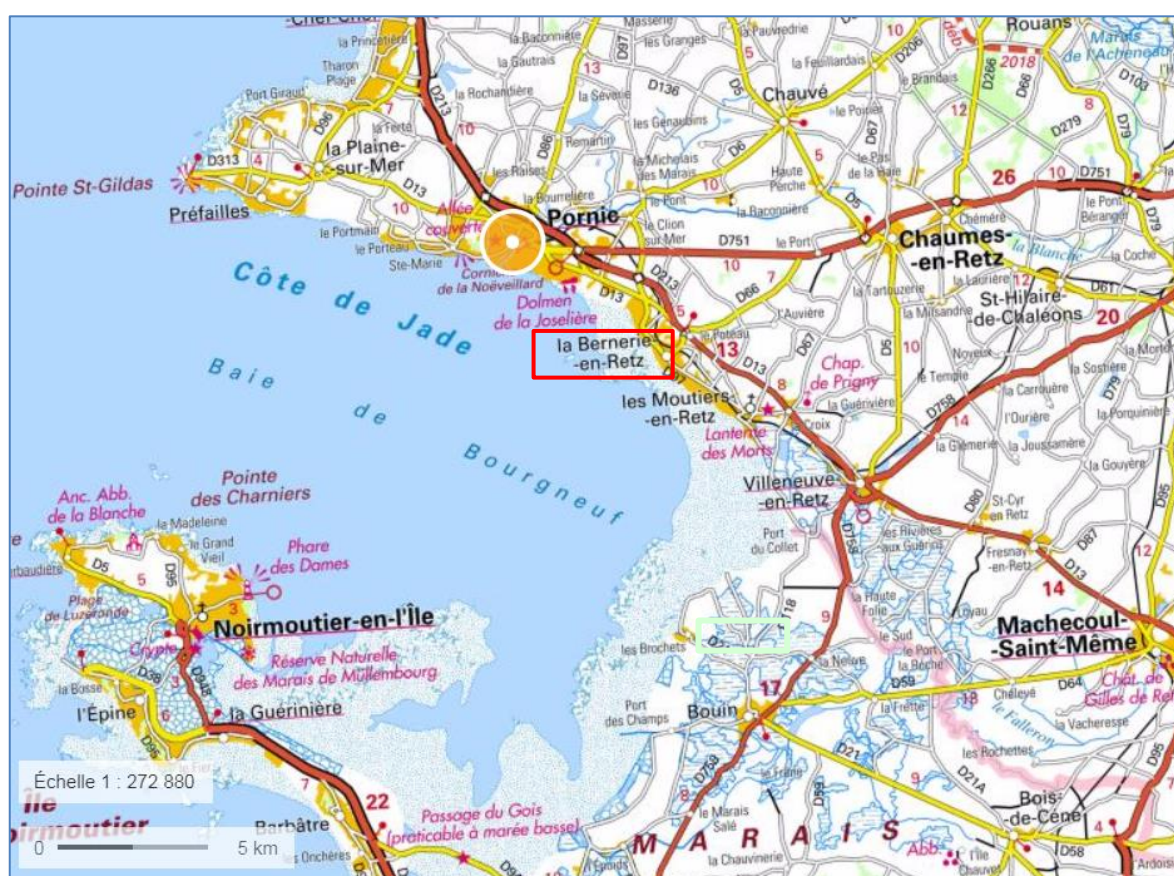
L'étude porte sur l'ensemble des zones urbanisées de la commune, ainsi que sur les zones destinées à l'urbanisation non desservies actuellement par le réseau collectif.

## 2. CONTEXTE GENERAL DE L'ETUDE

### 2.1. SITUATION

Commune du littoral sud du département de Loire-Atlantique, située en bordure de la Baie de Bourgneuf à environ 45 km de Nantes et 30 km de Saint Nazaire, la Bernerie en Retz présente un territoire de 608 hectares, accueillant une population sédentaire estimée à 2 769 habitants en 2014 (recensement INSEE).

De faible superficie, ce territoire admet donc une relativement forte densité de population en particulier le long du littoral, avoisinant les 1600 habitants / km<sup>2</sup> en période estivale.



**Fig. 1. Localisation de la Commune de LA BERNERIE EN RETZ**



# Révision n 1 du plan de zonage d'assainissement EU de la Commune de LA BERNERIE EN RETZ

Notice de présentation

ERREUR ! IL N'Y A PAS DE TEXTE REPONANT A CE STYLE DANS CE DOCUMENT.

## 2.2. DEMOGRAPHIE – HABITAT

### 2.2.1. DEMOGRAPHIE

Le territoire communal s'étend sur 6,08 km<sup>2</sup>, et compte 2 769 habitants sédentaires depuis le dernier recensement partiel de la population (source INSEE 2014), ce qui représente une densité de 455 habitants au Km<sup>2</sup>.

Après une relative stagnation de la population sédentaire dans les années 80 et 90, la population est en croissance régulière depuis 1990 à environ + 35 à 40 habitants par an.

**Tabl. 1 - Evolution de la population sédentaire**

	1968	1975	1982	1990	1999	2010	2014
Population	1 683	1735	1789	1828	2141	2617	2769

La Bernerie en Retz est une station balnéaire renommée, qui voit sa population estivale croître pour atteindre plus de 10 000 habitants en saison estivale.

### 2.2.2. HABITAT

Depuis 1968, le parc de logements est en constante augmentation, de sorte que ce dernier a quasiment doublé sur les cinquante dernières années, suivant globalement la courbe de progression de la population.

**Tabl. 2 - Evolution du parc de logements**

	1968	1975	1982	1990	1999	2010	2014
<b>Ensemble</b>	<b>1745</b>	<b>2145</b>	<b>2435</b>	<b>2518</b>	<b>2917</b>	<b>3334</b>	<b>3467</b>
Résidences principales	623	675	713	777	950	1231	1315
Résidences secondaires et logements occasionnels	1103	1415	1650	1696	1899	1981	2021
Logements vacants	19	55	72	45	68	122	131

Le taux d'occupation des résidences principales est relativement faible à environ 2,10 habitants/logement. Les résidences secondaires sont majoritaires et représentent 58 % des logements en 2014.

## 2.3. URBANISME

La Commune procède actuellement à la révision de son Plan Local d'Urbanisme. Le rythme de l'urbanisation retenu conformément au SCOT et au PLH est de 38 nouvelles constructions par an pour escompter l'apport annuel d'au moins 28 résidences principales de manière à satisfaire croissance et renouvellement démographique.

# Révision n 1 du plan de zonage d'assainissement EU de la Commune de LA BERNERIE EN RETZ

Notice de présentation

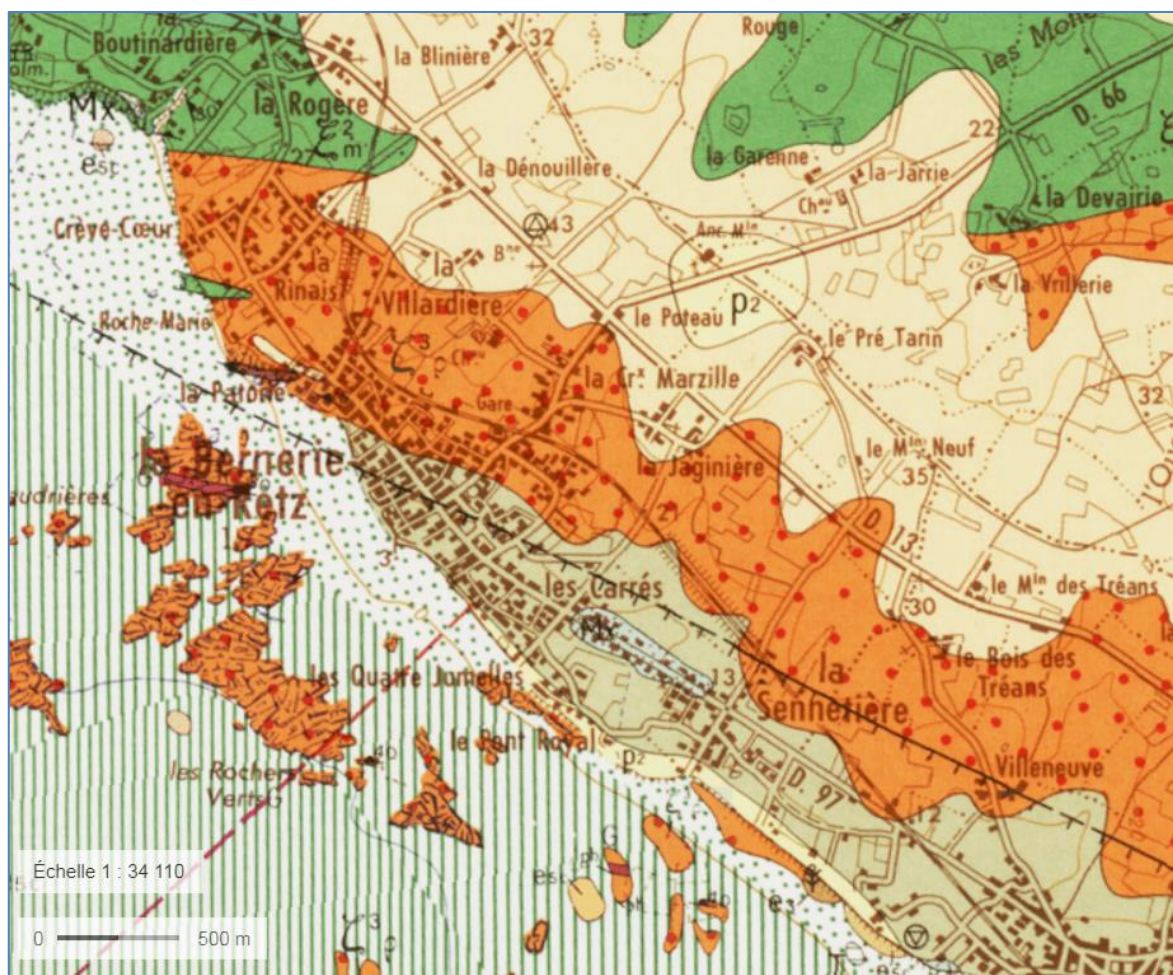
ERREUR ! IL N'Y A PAS DE TEXTE REpondant A CE STYLE DANS CE DOCUMENT.

## 3. LE MILIEU NATUREL

### 3.1. CONTEXTE GEOLOGIQUE

La commune de la Bernerie en Retz se situe dans la partie Sud du massif armoricain. La baie de Bourgneuf correspond à un compartiment effondré (graben) et est en grande partie tapissée par des dépôts sédimentaires.

Les formations présentes sont majoritairement métamorphiques avec des méta-rhyolites et micaschistes à muscovite (en orange et vert sur la carte). Le socle parfois affleurant, est recouvert sur les plateaux d'une formation complexe composée d'argiles, limons éoliens, graviers, cailloutis de quartz (jaune sur la carte). Les parties littorales sont des alluvions marines (en marron sur la carte).



**Fig. 2. Carte géologique (source BRGM)**



# Révision n 1 du plan de zonage d'assainissement EU de la Commune de LA BERNERIE EN RETZ

Notice de présentation

ERREUR ! IL N'Y A PAS DE TEXTE REpondant A CE STYLE DANS CE DOCUMENT.

## 3.2. LE CLIMAT

La commune de la Bernerie-en-Retz présente un climat océanique caractérisé par des hivers doux et une pluviométrie moyenne. La présence de l'île de Noirmoutier au large de la commune favorise l'installation d'un microclimat avec 2 200 heures d'ensoleillement par an.

Les données relevées de 1981 à 2010 à la station météorologique de Saint-Nazaire / Montoir permettent de caractériser le climat de la zone.

Le tableau ci-dessous présente les caractéristiques principales sur la période considérée :

Éléments météorologiques	Janv.	Févr.	Mars	Avril	Mai	Juin	Juil.	Août	Sept.	Oct.	Nov.	Déc.	Année
<b>Températures</b>													
<b>moyenne des températures :</b>													
minimales quotidiennes : Tn	3,4	3,0	5,0	6,3	9,7	12,2	14,0	13,7	11,4	9,3	5,7	3,5	8,1
maximales quotidiennes : Tx	9,3	9,9	12,8	15,2	18,8	22,3	24,4	24,5	21,8	17,4	12,8	9,7	16,6
moyennes quotidiennes : (Tn+Tx)/2	6,3	6,5	8,9	10,8	14,3	17,2	19,2	19,1	16,6	13,3	9,2	6,6	12,3
<b>minimale la plus basse</b>	-13,8	-13,7	-9,4	-2,6	-0,9	3,4	7,0	4,7	1,2	-5,9	-7,9	-8,9	-13,8
<b>maximale la plus élevée</b>	16,8	18,4	23,5	27,5	30,8	35,0	36,2	38,4	32,8	26,9	20,3	16,9	38,4
<b>nombre moyen de jours :</b>													
de fortes gelées (Tn <= -5°C)	1,3	0,9	0,1	.	.	.	.	.	.	.	0,6	0,9	3,8
de gel (Tn <= 0°C)	8,1	7,6	3,0	0,7	0,1	.	.	.	.	0,6	4,1	8,0	32,2
sans dégel (Tx <= 0°C)	1,0	0,2	.	.	.	.	.	.	.	.	.	0,1	1,3
chauds (Tx >= 25°C)	.	.	.	0,2	3,2	7,5	11,7	11,4	4,9	0,2	.	.	39,1
très chauds (Tx >= 30°C)	.	.	.	.	0,1	1,3	3,6	2,7	0,8	.	.	.	8,5
<b>Précipitations</b>													
hauteur moyenne mensuelle	81,5	64,3	56,2	56,8	65,8	38,9	39,6	34,5	68,3	94,1	85,2	89,2	774,4
hauteur maximale quotidienne	34,4	32,4	42,4	31,9	41,6	28,2	38,6	45,2	60,0	50,0	61,8	34,0	61,8
nombre moyen de jours :													
avec hauteur quotidienne >= 1 mm	12,0	9,4	9,7	9,4	9,6	6,9	6,5	5,9	7,9	11,9	11,7	12,6	113,5
avec hauteur quotidienne >= 10 mm	2,3	2,0	1,6	1,5	2,0	0,9	1,1	0,8	2,4	2,9	2,7	2,7	22,9
<b>ETP (1989/2009)</b>													
moyenne des ETP mensuelles	12,6	21,5	51,1	76,6	111,1	129,2	136,8	121,3	78,2	39,7	15,3	10,7	804,1
<b>Insolation (1991/2009)</b>													
durée moyenne mensuelle	72,8	102,0	148,7	174,5	206,7	232,9	233,1	233,9	197,7	127,9	89,8	72,4	1892,6

La hauteur moyenne des précipitations réparties au cours de l'année sur la période 1971-2010 est de 774,4 mm/an.

La douceur de la température est une autre caractéristique de ce climat. La température moyenne annuelle est de 12,3°C, avec un minimum de 6,3°C en Janvier et un maximum de 19,2°C pour les mois de Juillet et d'Août.

# Révision n 1 du plan de zonage d'assainissement EU de la Commune de LA BERNIERIE EN RETZ

Notice de présentation

ERREUR ! IL N'Y A PAS DE TEXTE REPONANT A CE STYLE DANS CE DOCUMENT.

## 3.3. LE RESEAU HYDROGRAPHIQUE

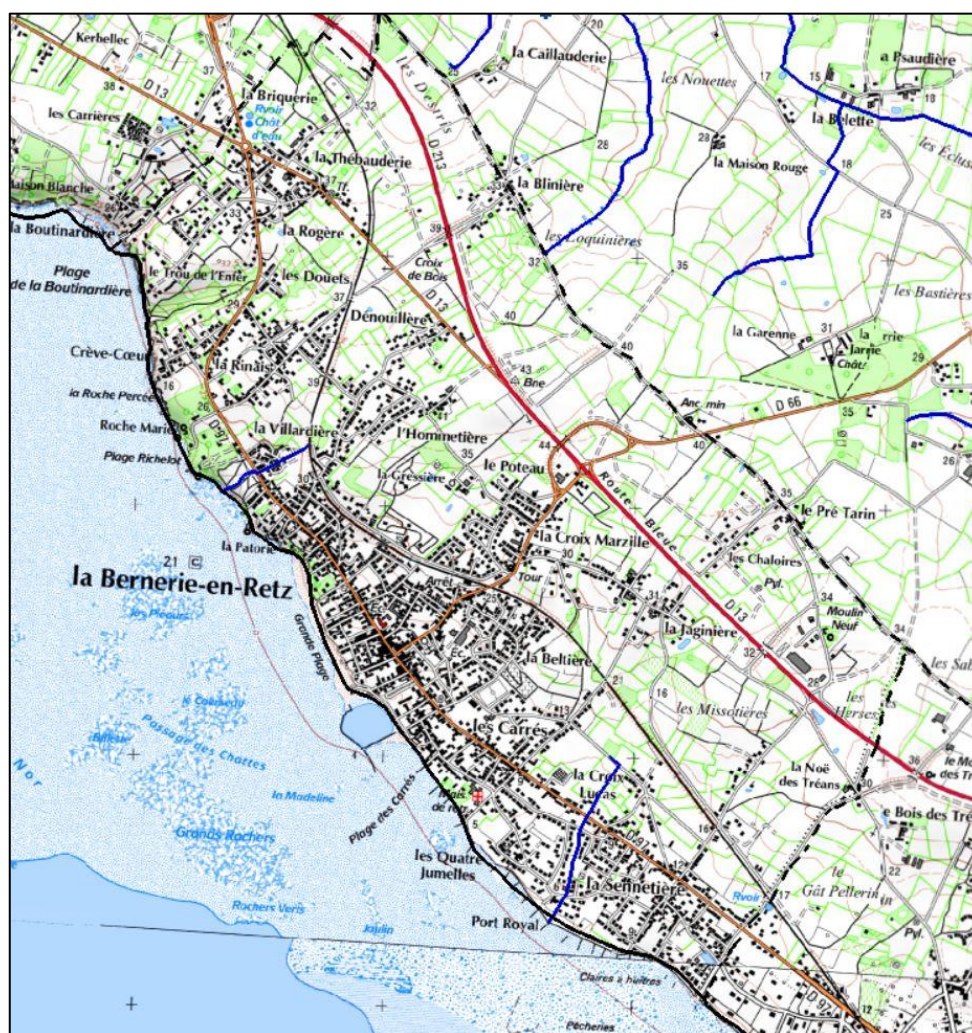
Le relief de la commune est peu marqué, il est constitué d'un coteau littoral dont l'altitude varie de 0 à 45 m.

Le contexte hydrographique de l'aire d'étude est constitué de 2 milieux récepteurs :

- Un système de 4 petits thalwegs qui découpent le coteau littoral, avec pour exutoire l'Océan atlantique.
- Seul une frange Nord-Est de la commune, avec en particulier le secteur de la Blinière n'est pas orientée vers le littoral, mais appartient au bassin versant du canal de Haute Perche.

Suite à l'instruction du Gouvernement du 03 juin 2015, une cartographie complémentaire des cours a été menée par la DDTM 44, ce qui a conduit à classer en cours d'eau 2 des 4 thalwegs :

- Au nord de la commune le ruisseau situé entre le village de la Villardière et le site des Roches Dorées,
- Au sud le ruisseau de Port Royal.



# Révision n 1 du plan de zonage d'assainissement EU de la Commune de LA BERNERIE EN RETZ

Notice de présentation

ERREUR ! IL N'Y A PAS DE TEXTE REPONANT A CE STYLE DANS CE DOCUMENT.

## 3.4. LES ZONES PROTEGEES

La commune de la Bernerie en Retz est couverte par de nombreuses zones protégées : ZICO, ZNIEFF, ZPS,...

L'inventaire de ces zones est le suivant :

SUR LA COMMUNE		
TYPE DE PERIMETRE	CODE	NOM
ZICO	PL05	Baie de Bourgneuf et Marais Breton
ZNIEFF de type 2	10140000	Bande littorale de Pornic à la Bernerie
	50010000	Marais Breton – Baie de Bourgneuf
ZPS	FR5212009	Marais Breton, Baie de Bourgneuf, Ile de Noirmoutier et Forêt de Monts
	FR5212014	Estuaire de la Loire – Baie de Bourgneuf
SIC	FR5202012	Estuaire de la Loire Sud – Baie de Bourgneuf
ZSC	FR5200653	Marais Breton, Baie de Bourgneuf, Ile de Noirmoutier et Forêt de Monts
ZHIM	FR51100401	Baie de Bourgneuf, Ile de Noirmoutier
EN AVAL DE LA COMMUNE		
TYPE DE PERIMETRE	CODE	NOM
ZNIEFF de type 2	10300000	Marais de Haute-Perche

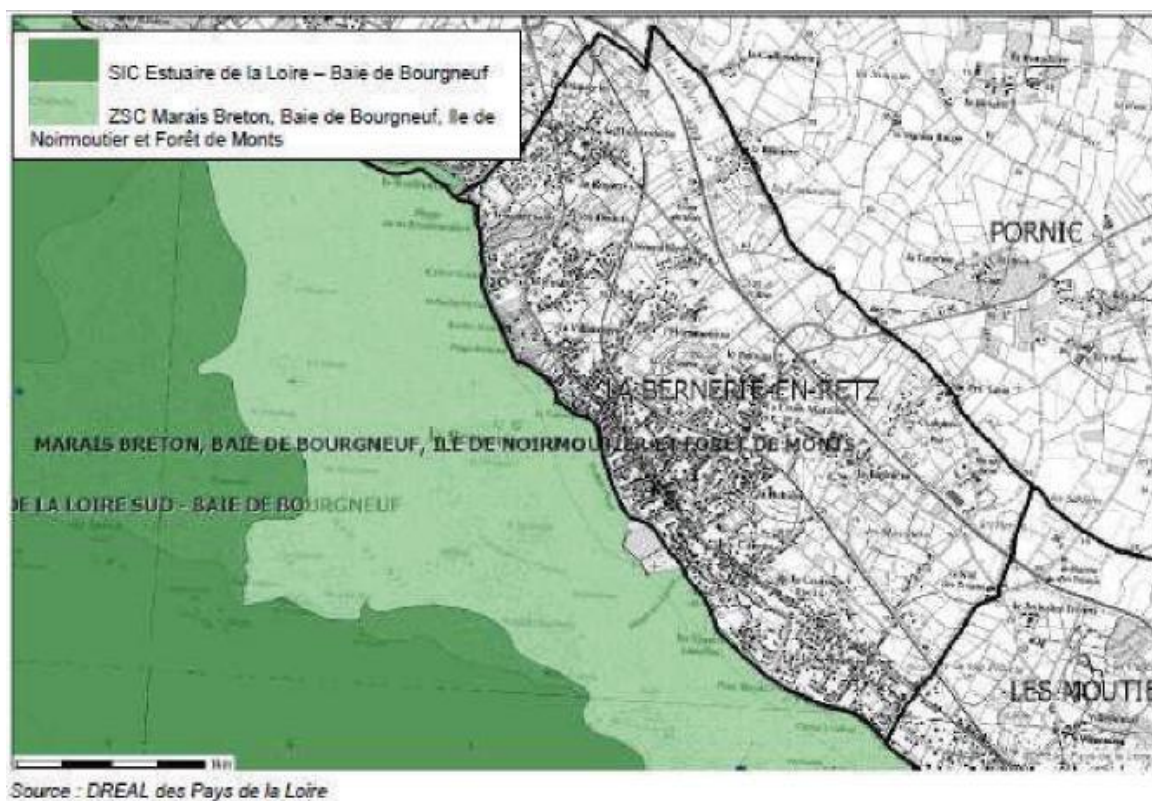
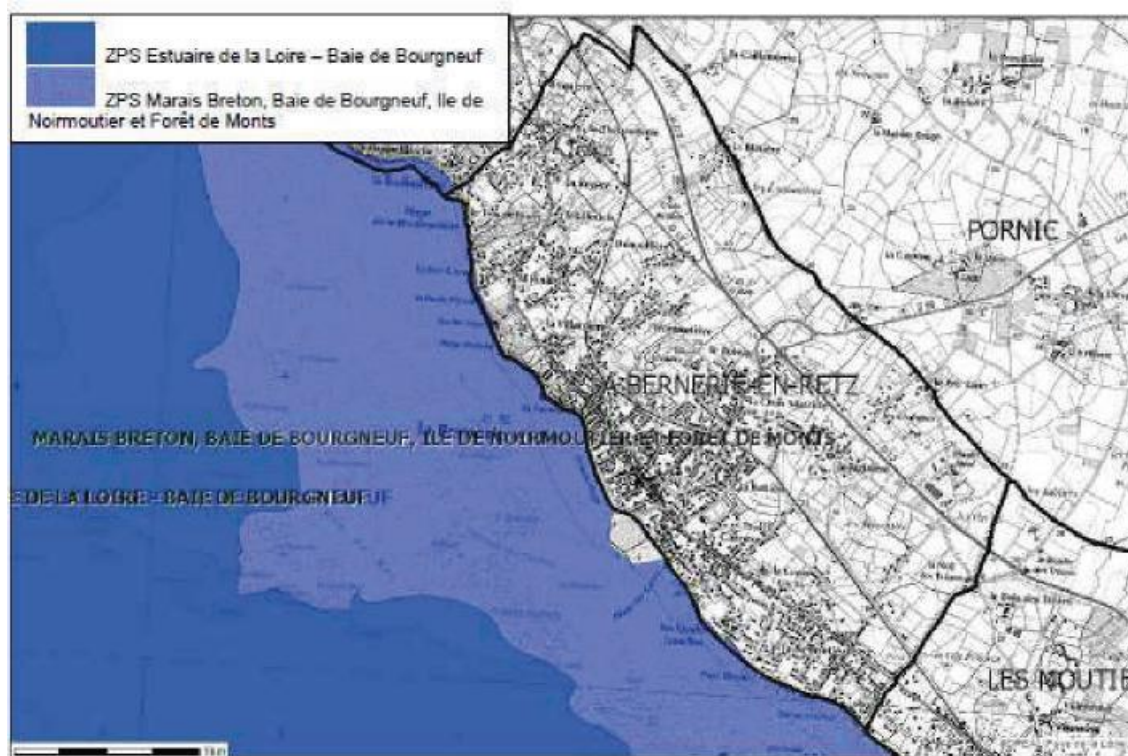
Source : DREAL Pays de la Loire



# Révision n 1 du plan de zonage d'assainissement EU de la Commune de LA BERNERIE EN RETZ

Notice de présentation

ERREUR ! IL N'Y A PAS DE TEXTE REpondant A CE STYLE DANS CE DOCUMENT.



**Fig. 3. Situation des zones protégées**

# Révision n 1 du plan de zonage d'assainissement EU de la Commune de LA BERNERIE EN RETZ

Notice de présentation

ERREUR ! IL N'Y A PAS DE TEXTE REPONANT A CE STYLE DANS CE DOCUMENT.

Les caractéristiques des sites NATURA concernés par le plan de zonage d'assainissement EU de la commune de la Bernerie en Retz sont les suivants :

SITE NATURA 2000 « ESTUAIRE DE LA LOIRE – BAIE DE BOURGNEUF »		
DESCRIPTION	VULNERABILITE	CARACTERISTIQUES
<p><b>ZPS</b> : Site naturel majeur</p> <p>Lieux de reproduction, nourrissage et hivernage de nombreuses espèces d'oiseaux</p> <p>Chaque année 7 espèces de limicoles en reproduction, 40 000 anatidés et limicoles en passage ou hivernage.</p> <p><b>ZSC</b> : Zone présentant un état de conservation intéressant</p> <p>Intérêt mycologique à signaler</p>	<p>Déprise agricole</p> <p>Forte pression urbaine et touristique sur le littoral</p> <p>Ouvrages de défense contre la mer</p> <p>Dégradation des zones humides</p>	<p>Vaste zone humide arrière littorale</p> <p>Baie marine renfermant des vasières, îles et cordons dunaires</p> <p>Système de polders et de marais salants</p> <p>→ Grand intérêt paysager</p>
SITE NATURA 2000 « MARAIS BRETON, BAIE DE BOURGNEUF, ILE DE NOIRMOUTIER ET FORET DE MONTS »		
DESCRIPTION	VULNERABILITE	CARACTERISTIQUES
<p><b>ZPS</b> : Ensemble propice aux regroupements d'oiseaux en hiver et zone d'alimentation pour les espèces nicheuses sur les îlots ou à terre.</p> <p>Secteur fréquenté de manière importante mais variable au cours des saisons par différents oiseaux d'intérêt communautaire qui y effectuent une partie de leur cycle annuel.</p> <p>Les zones de présence préférentielles d'oiseaux marins sur ce secteur sont fortement liées aux capacités de plongée des oiseaux concernés et des ressources alimentaires sur la zone (poissons, crustacés...).</p> <p><b>SIC</b> : Entité fonctionnelle majeure à l'échelle de la façade atlantique</p> <p>Présence de divers habitats d'intérêt communautaires largement représentés et possédant une richesse floristique et une densité d'espèces relativement importante.</p> <p>Variabilité des fonds sablo-vaseux d'un grand intérêt biologique et comportant des habitats d'intérêt communautaire</p> <p>Enjeu halieutique non négligeable</p>	<p>Métiers de la pêche professionnelle et conchyliculture</p> <p>Tourisme, nautisme, plaisance</p> <p>Extraction de granulats</p> <p>Trafic maritime →</p> <p>Pollutions marines</p> <p>Espèces invasives</p>	<p>Site quasiment entièrement marin (quelques îlots)</p> <p>Site dans la continuité de l'Estuaire de la Loire</p> <p>Activités de transport maritime, activités portuaires et navales</p> <p>Fonctionnement hydraulique structuré par des activités et des aménagements humains liés à la nécessité de desserte des pôles portuaires de Nantes Saint-Nazaire.</p>

Source : Fiches descriptives - DREAL Pays de la Loire



## Révision n 1 du plan de zonage d'assainissement EU de la Commune de LA BERNERIE EN RETZ

Notice de présentation

ERREUR ! IL N'Y A PAS DE TEXTE REpondant A CE STYLE DANS CE DOCUMENT.

La ZNIEFF de type 2 « Bande littorale de Pornic à la Bernerie » recouvre environ 14 ha, à l'extrémité Nord-Ouest, du territoire communal.

Cette zone est constituée de falaises littorales, de pelouses, de landes résiduelles, de fourrés, de petites parcelles boisées et de quelques prairies et cultures bordées de haies. La flore est assez variée et comprend quelques espèces rares. Une végétation typique des rochers littoraux est présente, au-dessus des ceintures d'algues et des lichens, avec plantes halophiles (se développant dans les milieux salés) ou non. Les prairies sont assez riches avec des espèces subhalophiles. La zone ne présente pas d'intérêt particulier pour la faune.

Les facteurs qui peuvent menacer l'équilibre de cette zone sont l'urbanisation, les rejets de substances polluantes dans les eaux, l'abandon de systèmes culturels et pastoraux et l'apparition de haies et de bosquets.

Les Marais de Haute-Perche constituent l'exutoire d'un bassin versant de la commune d'environ 20 ha, très peu urbanisé.

Cette zone est classée en ZNIEFF de type 2 depuis 1990. Elle s'étend sur 737 ha de part et d'autre du Canal de Haute-Perche. Ce canal, qui servait autrefois pour le transport de marchandises agricoles, se jette dans l'Océan Atlantique au niveau de Pornic.

Il s'agit d'une zone humide sublittorale présentant une intéressante diversité de milieux, des parties aquatiques aux zones mésophiles (marais, prairies humides, petits espaces boisés...). Elle constitue un ensemble avec un intérêt botanique élevé, avec présence de plusieurs taxons rares ou protégés, au niveau national ou régional. L'intérêt faunistique de cette zone est lié à la présence de mammifères rares et menacés et à une intéressante diversité d'Odonates.

Les facteurs qui peuvent menacer l'équilibre de cette zone sont les dépôts de matériaux, la mise en eau ou la modification du fonctionnement hydraulique.

### 3.5. LES USAGES DES EAUX LITTORALES

#### A. Pêche à pied de loisir

Le long du littoral vendéen et de Loire Atlantique, l'activité professionnelle côtoie la pêche à pied de loisirs.

Chacun de ces secteurs relève d'un contrôle spécifique dont deux points de contrôle sont présents sur l'aire d'étude ou à proximité (cf. carte page suivante) :

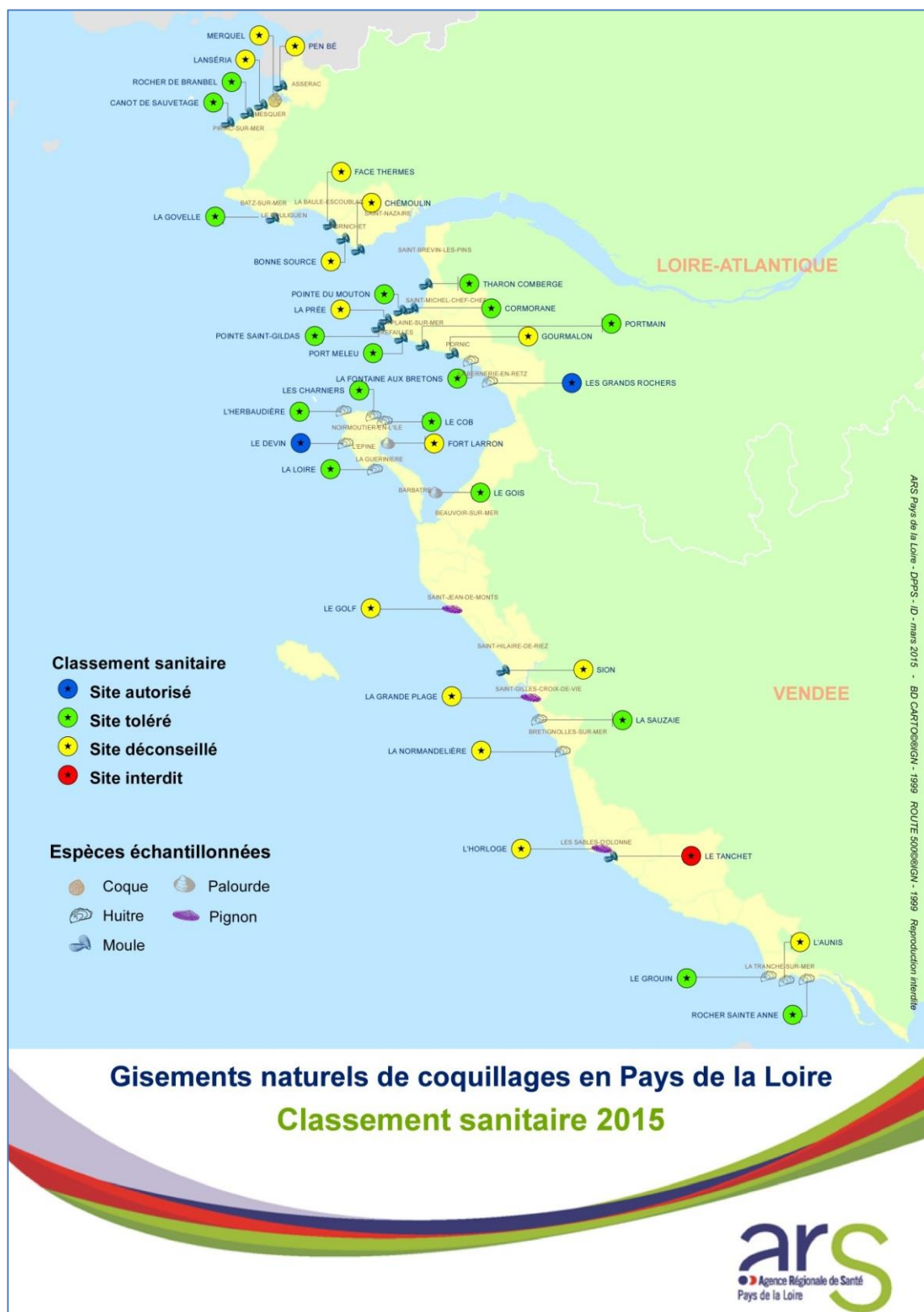
- La Fontaine aux Bretons sur la commune de Pornic (huitres),
- Les Grands Rochers à la Bernerie (huitres).

La surveillance sanitaire de ces zones de pêches à pied effectuée par l'ARS mesure périodiquement des contaminations sur les coquillages ; ces 2 sites sont aujourd'hui de qualité satisfaisante.

# Révision n 1 du plan de zonage d'assainissement EU de la Commune de LA BERNERIE EN RETZ

Notice de présentation

ERREUR ! IL N'Y A PAS DE TEXTE REpondant A CE STYLE DANS CE DOCUMENT.



**Fig. 4. Site pêche à pied Pays de Loire**

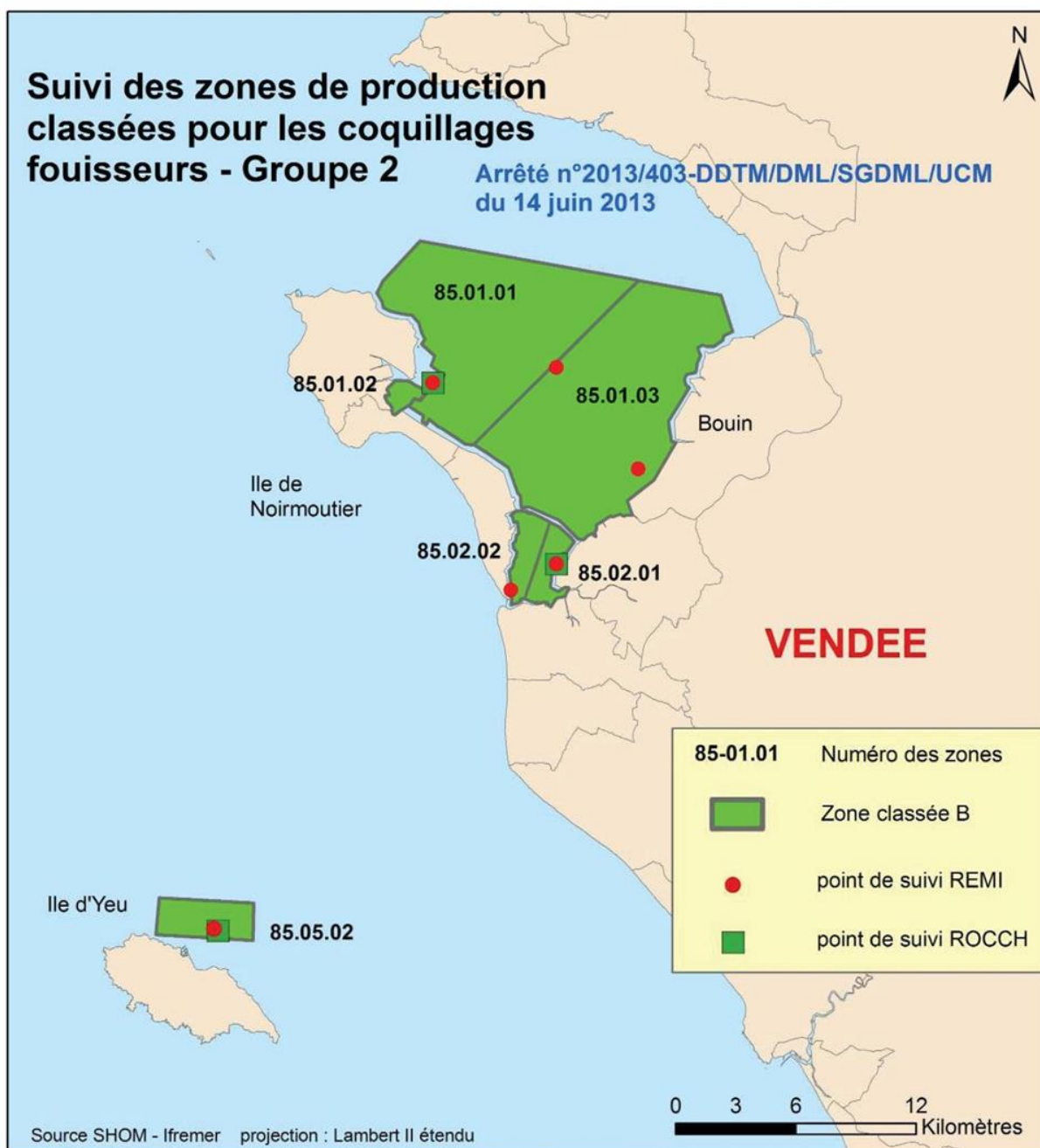
# Révision n 1 du plan de zonage d'assainissement EU de la Commune de LA BERNERIE EN RETZ

Notice de présentation

ERREUR ! IL N'Y A PAS DE TEXTE REpondant A CE STYLE DANS CE DOCUMENT.

## B. Activités conchyliques professionnelles

L'aire d'étude compte de nombreux sites d'activités conchyliques professionnelles, les sites les plus proches sont situés le long du littoral de la Bernerie : zone 44-15 classée en catégorie A.



**Fig. 5. Cartes des zones conchyliques de Vendée**





**Fig. 6. Cartes des zones conchylicoles de Loire-Atlantique**

### C. La baignade

Le littoral de l'aire d'étude compte de nombreuses baignades dont la qualité est suivie pendant la saison estivale par l'ARS.

Depuis plusieurs années, excepté pour la plage de face à l'avenue Louis Gautier, la qualité des baignades est très satisfaisante.

# Révision n 1 du plan de zonage d'assainissement EU de la Commune de LA BERNERIE EN RETZ

Notice de présentation

ERREUR ! IL N'Y A PAS DE TEXTE REpondant A CE STYLE DANS CE DOCUMENT.

Commune	Baignade	Classement qualité			
		2013	2014	2015	2016
PORNIC	La Boutinardière	Excellent	Excellent	Excellent	Bon
LA BERNERIE EN RETZ	Roche Marie	Excellent	Excellent	Excellent	Bon
LA BERNERIE EN RETZ	Grande plage	Excellent	Excellent	Excellent	Excellent
LA BERNERIE EN RETZ	Plan d'eau	Excellent	Excellent	Excellent	Excellent
LA BERNERIE EN RETZ	Av. Louis Gautier	Excellent	Excellent	Excellent	Suffisant

Les plages de l'aire d'étude ont fait l'objet de l'élaboration de profils de baignade en 2011.

## 3.6. USAGES DE L'EAU

Aujourd'hui, la commune de la Bernerie en Retz n'est pas concernée par l'existence d'un périmètre de protection de captage pour la production d'eau potable.



# Révision n 1 du plan de zonage d'assainissement EU de la Commune de LA BERNERIE EN RETZ

Notice de présentation

ERREUR ! IL N'Y A PAS DE TEXTE REpondant A CE STYLE DANS CE DOCUMENT.

## 4. CONTEXTE REGLEMENTAIRE

### 4.1. RAPPELS REGLEMENTAIRE EN MATIERE D'ASSAINISSEMENT

Le tableau suivant résume les principaux éléments de la législation en matière d'assainissement des eaux usées :

<i>DIRECTIVE EUROPEENNE DU 21/05/91</i>	<i>RELATIVE AU TRAITEMENT DES EAUX RESIDUAIRES URBAINES.</i>
Loi sur l'Eau N° 2006-1172 du 30/12/06	Vise à assurer notamment : <ul style="list-style-type: none"> <li>la préservation des écosystèmes aquatiques, des sites et des zones humides,</li> <li>le développement et la protection de la ressource en eau.</li> </ul>
Décret du 11 Septembre 2007	Concerne les redevances d'assainissement et le régime exceptionnel de tarification forfaitaire de l'eau. Modifie le Code Général des Collectivités Territoriales.
Circulaire du 15 Février 2008	Concerne la collecte, le transport et le traitement des eaux usées.
Arrêtés du 7 mars 2012, du 27 avril 2012, et du 3 décembre 2010, relatifs à l'assainissement non collectif	Fixent : <ul style="list-style-type: none"> <li>les prescriptions techniques applicables aux systèmes d'assainissement non collectif recevant une charge brute inférieure à 1.2 kg de DBO<sub>5</sub>/j.</li> <li>les modalités de l'exécution de la mission de contrôle des installations d'assainissement non collectif</li> <li>les modalités d'agrément des personnes réalisant les vidanges et prenant en charge le transport et l'élimination des matières pompées.</li> </ul>
Arrêté du 21 Juillet 2015	Définit les prescriptions techniques minimales relatives aux ouvrages de collecte, de transport et de traitement des eaux usées.
D.T.U. 64-1 d'août 2013	Définit les règles de l'art pour la mise en œuvre des ouvrages d'assainissement autonome.



# Bassin Loire-Bretagne

SAGE Marais Breton et baie de Bourgneuf

## Etat ou potentiel écologique et niveau de confiance de l'état

### Cours d'eau

Etat					Niveau de confiance de l'état
Très bon	Bon	Moyen	Médiocre	Mauvais	
					Élevé
					Moyen
					Faible

### Plans d'eau, estuaires et eaux côtières

Niveau de confiance de l'état	Etat ou potentiel écologique
Élevé	Très bon
Moyen	Bon
Faible	Moyen
	Médiocre
	Mauvais
	Information non disponible

	MEFM MEA
	Masse d'eau surfacique

### Echéances des objectifs

	2015
	2021
	2027
	objectif moins strict
	villes principales
	SAGE

## Etat écologique 2013 des eaux de surface

Cours d'eau (données 2011 à 2013)  
Plans d'eau (données 2008 à 2013)  
Eaux littorales (données 2011 à 2013)

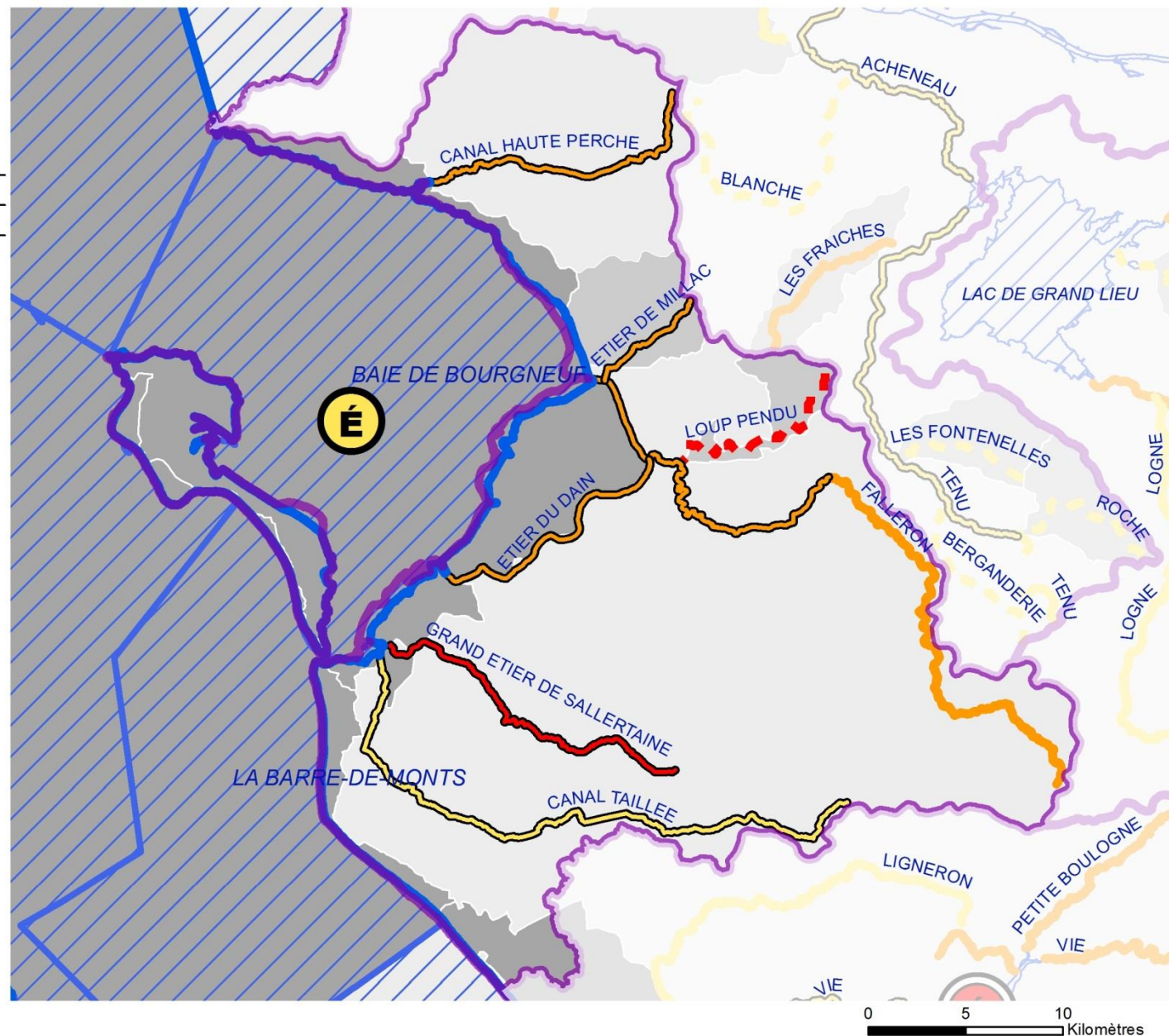


Fig. 7. Etat écologique 2013 des eaux de surface



# Bassin Loire-Bretagne SAGE Marais Breton et baie de Bourgneuf

## Etat chimique 2013 des eaux souterraines

Données 2008 à 2013

### Etat et objectifs chimiques

#### Masses d'eau en bon état

- Bon état et objectif 2015
- Bon état et objectif 2021 ou 2027

#### Masses d'eau en état médiocre et objectif 2021 ou 2027

- Cause nitrates
- Cause pesticides
- Cause nitrates et pesticides

#### Tendance significative et durable à la hausse

- Cause nitrates
- Cause pesticides
- Cause nitrates et pesticides

- VILLES PRINCIPALES
- SAGE

0 5 10  
Kilomètres

©BD CarThAgE Loire-Bretagne 2010 - DEP - 20/11/2014  
Agence de l'eau Loire Bretagne 2015



**Fig. 8. Etat chimique 2013 des eaux souterraines (Marais Breton et Baie de Bourgneuf)**

### 4.3. SDAGE LOIRE BRETAGNE

Le SDAGE, schéma directeur d'aménagement et de gestion des eaux est un outil de planification concertée de la politique de l'eau qui fixe des objectifs, des échéances, des orientations et des dispositions à caractère juridique pour parvenir à reconquérir la qualité de l'eau sur le bassin Loire Bretagne.

Il est élaboré par le comité de bassin. Après son adoption, il entre en vigueur pour 6 ans. Il fait ensuite l'objet d'une révision pour prendre en compte l'évolution de l'état des eaux et les évolutions de contexte.

Un programme de mesures et des documents d'accompagnement sont associés au SDAGE. Le SDAGE Loire Bretagne 2016-2021 a été approuvé par le comité de bassin du 4 novembre 2015 et entériné par arrêté préfectoral du 18 novembre 2015.

Parmi les préconisations du SDAGE concernant l'assainissement, on retiendra :

- **poursuivre la réduction des rejets directs de phosphore** : concentration moyenne annuelle de 1 mg/l pour les installations de capacité supérieure à 10 000 EH,
- **développer la métrologie des réseaux d'assainissement** : Les agglomérations de plus de 10000 EH doivent s'orienter vers la mise en place d'un diagnostic permanent; les points singuliers du réseau et en particulier tous les trop-pleins et déversoirs d'orage doivent faire l'objet de mesures en continu adaptées,
- **améliorer le transfert des eaux usées vers les stations d'épuration** : Les systèmes d'assainissement supérieurs ou égaux à 2 000 EH limitent les déversements directs vers le milieu récepteur aux valeurs indiquées dans l'arrêté du 21 juillet 2015.

De plus, si le respect des objectifs environnementaux ou sanitaires le nécessite, et pour les systèmes d'assainissement contribuant significativement à la dégradation, les objectifs de non déversement par temps de pluie sont renforcés :

- réseaux unitaires : les déversements ne doivent pas dépasser 20 jours calendaires par an ;
- réseaux séparatifs : les déversements doivent être exceptionnels et ne pas dépasser 2 jours calendaires par an.

### 4.4. SAGE MARAIS BRETON ET BAIE DE BOURGNEUF

Le SAGE du Marais Breton et du bassin versant de la Baie de Bourgneuf a été révisé en 2013, cette révision a été approuvée par l'arrêté préfectoral du 16 mai 2014.

Le diagnostic du bassin versant établi lors de l'élaboration du SAGE, a permis à la CLE de fixer les objectifs du SAGE :

- la prévention des inondations et la préservation des écosystèmes aquatiques, des sites et des zones humides,
- la protection des eaux et la lutte contre toute pollution par déversements, écoulements, rejets, dépôts directs ou indirects de matières de toute nature,



- la restauration de la qualité de ces eaux et leur régénération,
- le développement, la mobilisation, la création et la protection de la ressource en eau,
- la valorisation de l'eau comme ressource économique,
- la promotion d'une utilisation efficace, économe et durable de la ressource en eau,
- le rétablissement de la continuité écologique au sein des bassins hydrographiques.

Ces objectifs ont été traduits en différentes dispositions et dont certaines concernent la présente mission.

L'orientation QENO-2 concerne la limitation de l'**impact de l'assainissement collectif**, elle impose aux collectivités :

- **Disposition 22 : Engager une gestion patrimoniale des réseaux d'assainissement collectif,**

Les collectivités doivent réviser leurs schémas directeurs d'assainissement tous les 10 ans et réaliser un diagnostic du fonctionnement de leurs structures d'assainissement.

Un programme pluriannuel de travaux d'amélioration du réseau EU doit être élaboré afin :

- de réhabiliter les mauvais branchements à hauteur de 10% par an,
- de réduire les surverses du réseau EU à une occurrence exceptionnelle inférieure à 1 fois par mois,
- de réduire les intrusions d'eaux parasites d'infiltration dans les réseaux EU de manière à tendre vers un taux d'intrusion acceptable calculé ainsi :

$\frac{\text{Moyenne des 20 débits journaliers les plus élevés en entrée de STEP}}{\text{Moyenne des 20 débits journaliers les plus faibles en entrée de STEP}} < 3$ <p><i>(hors période estivale pour les stations d'épuration soumises à influence touristique)</i></p>
---

- **Disposition 23 : suivre les débits journaliers en entrée des stations d'épuration dont la capacité est supérieure à 1 000 EH.**

- **Disposition 24 : conforter les performances épuratoires des stations d'épuration**

Dans le cadre de l'instruction de nouvelles demandes d'autorisation ou de déclaration de rejets des stations d'épuration ou lors de leur renouvellement, les gestionnaires des assainissements collectifs sélectionnent les solutions techniques assurant les performances épuratoires suivantes, en termes de rendements minimums et/ou de concentrations en sortie de station :

		Performances épuratoires des STEP		
		< 1000 EH	≥ 1000 EH	≥ 10 000 EH
<b>DBO5</b>	<b>Rendement<sup>1</sup>/ Concentration sortie<sup>2</sup></b>	90% ou 35 mg/l	95% ou 20 mg/l	
<b>NK</b>	<b>Rendement<sup>1</sup>/ Concentration sortie<sup>2</sup></b>	60% ou 40 mg/l	85% ou 15 mg/l	
<b>Ptotal</b>	<b>Rendement<sup>1</sup>/ Concentration sortie<sup>2</sup></b>	30% ou 10,5 mg/l	90% ou 1,5 mg/l	90% et 1 mg/l

<sup>1</sup> Rendement minimum en moyenne annuelle

<sup>2</sup> Concentration maximale en moyenne annuelle

- **Disposition 25 : Optimiser la gestion des boues des stations d'épuration**

Lors de toute augmentation de la capacité de traitement de leurs ouvrages d'épuration, les collectivités territoriales ou leurs groupements compétents étudient toutes les solutions de valorisation des boues, et s'engagent vers celle(s) permettant de réduire les volumes de boues à épandre.

Afin de compléter ces réflexions individuelles, les collectivités territoriales ou leurs groupements sont invitées à engager une réflexion commune en vue d'optimiser la gestion des boues de leurs stations d'épuration (ex. : plateforme de compostage collective, ...).

L'orientation QENO-3 concerne l'**impact de l'assainissement non-collectif**,

- Disposition 26 : identifier les secteurs prioritaires de réhabilitation,
- Disposition 27 : réhabiliter les dispositifs situés dans les secteurs prioritaires de réhabilitation.

## 4.5. OBLIGATIONS EN MATIERE DE ZONAGE D'ASSAINISSEMENT

L'article L. 2224-10 du Code Général des Collectivités Territoriales modifié par la Loi sur l'Eau et les Milieux Aquatiques du 30 décembre 2006 impose aux communes ou à leurs établissements publics de coopération de définir, après étude préalable, un zonage d'assainissement qui doit délimiter les zones d'assainissement collectif, les zones d'assainissement non collectif et le zonage pluvial. Le zonage d'assainissement définit le mode d'assainissement le mieux adapté à chaque zone.

Selon cet article, les communes ou leurs établissements publics de coopération délimitent, après enquête publique :

- |    |   |
|----|---|
| 1° | Les zones d'assainissement collectif où elles sont tenues d'assurer la collecte des eaux usées domestiques et le stockage, l'épuration et le rejet ou la réutilisation de l'ensemble des eaux collectées,   |
| 2° | Les zones relevant de l'assainissement non collectif où elles sont tenues d'assurer le contrôle de ces installations et, si elles le décident, le traitement des matières de vidange et, à la demande des propriétaires, l'entretien et les travaux de réalisation et de réhabilitation des installations d'assainissement non collectif, |
| 3° | Les zones où des mesures doivent être prises pour limiter l'imperméabilisation des sols et pour assurer la maîtrise du débit et de l'écoulement des eaux pluviales et de ruissellement,   |
| 4° | Les zones où il est nécessaire de prévoir des installations pour assurer la collecte, le stockage éventuel et, en tant que de besoin, le traitement des eaux pluviales et de ruissellement lorsque la pollution qu'elles apportent au milieu aquatique risque de nuire gravement à l'efficacité des dispositifs d'assainissement.         |

La Communauté d'Agglomération Pornic Agglo – Pays de retz dispose de la compétence assainissement sur son territoire.

Elle assure donc la révision du zonage d'assainissement EU de la commune de la Bernerie en Retz et le soumet à enquête publique, conformément à l'article R2224-8 du Code Général des Collectivités Territoriales:

«L'enquête publique préalable à la délimitation des zones mentionnées à l'article L. 2224-10 est conduite par [...] le président de l'établissement public de coopération intercommunale compétent, dans les formes prévues par les articles R. 123-1 à R. 123-27 du code de l'environnement».

## 4.6. ZONAGE D'ASSAINISSEMENT ET PLAN LOCAL D'URBANISME

Le zonage d'assainissement doit être cohérent avec le plan local d'urbanisme (PLU), la constructibilité des zones non raccordables à un réseau étant conditionnée par la faisabilité de l'assainissement autonome sur un plan technique et financier.

Une fois adoptées, les dispositions du zonage d'assainissement doivent être rendues opposables aux tiers. **Pour les communes ayant adopté un plan local d'urbanisme, le zonage d'assainissement doit y être annexé lors de son élaboration ou de sa révision.**

L'article L123-9 du Code de l'urbanisme admet que le règlement de zones des PLU puisse prévoir les conditions de desserte des terrains par les réseaux publics d'assainissement. De même cet article prévoit que pour les zones d'assainissement non collectif, le règlement de zones des PLU puisse prévoir les conditions de réalisation d'un assainissement individuel.

---

## **4.7. LA REGLEMENTATION DE L'ASSAINISSEMENT NON COLLECTIF (ANC)**

### **4.7.1. REGLEMENTATION GENERALE**

La réglementation en vigueur pour l'assainissement non collectif est détaillée par l'Arrêté du 7 septembre 2009 modifié par l'arrêté du 07 Mars 2012, fixant les prescriptions techniques applicables aux installations d'assainissement non collectif recevant une charge brute de pollution organique inférieure ou égale à 1,2 kg/j de DBO<sub>5</sub> (soit 20 équivalents habitants).

De plus l'arrêté du 21 juillet 2015 (relatif aux systèmes d'assainissement collectif et aux installations d'assainissement non collectif, à l'exception des installations d'assainissement non collectif recevant une charge brute de pollution organique inférieure ou égale à 1,2 kg/j de DBO<sub>5</sub>) fixe les prescriptions techniques pour les installations supérieures à 20 E.H.

### **4.7.2. SOL ET PARCELLE**

Selon l'Arrêté du 7 septembre 2009, section 2, article 6 :

Les eaux usées domestiques sont traitées par le sol en place au niveau de la parcelle de l'immeuble, au plus près de leur production, selon les règles de l'art, lorsque les conditions suivantes sont réunies :

- a) la surface de la parcelle d'implantation est suffisante pour permettre le bon fonctionnement de l'installation d'assainissement non collectif,
- b) la parcelle ne se trouve pas en terrain inondable, sauf de manière exceptionnelle,
- c) la pente du terrain est adaptée,
- d) l'ensemble des caractéristiques du sol doivent le rendre apte à assurer le traitement et à éviter notamment toute stagnation ou déversement en surface des eaux usées prétraitées ; en particulier, sa perméabilité doit être comprise entre 15 et 500 mm/h sur une épaisseur supérieure ou égale à 0,70 m,
- e) l'absence d'un toit de nappe aquifère, hors niveau exceptionnel de hautes eaux, est vérifiée à moins d'un mètre du fond de fouille.

Dans le cas où le sol en place ne permet pas de respecter les conditions mentionnées aux points b) à e) ci-dessus, peuvent être installés les dispositifs de traitement agréés par le Ministère de l'Environnement et le Ministère de la Santé après publication au Journal Officiel.

### **4.7.3. PRESCRIPTIONS TECHNIQUES**

L'arrêté du 7 septembre 2009 définit l'assainissement non-collectif (ANC) comme «tout système d'assainissement effectuant la collecte, le prétraitement, l'épuration, l'infiltration ou le rejet des eaux usées domestiques des immeubles non raccordés au réseau public d'assainissement».

Afin d'être conformes réglementairement, les systèmes doivent permettre le traitement de l'ensemble des eaux usées issues de l'habitation : eaux vannes (EV, issues des WC) et eaux ménagères (EM, issues des salles de bains, cuisine, buanderie, etc.) par épuration et infiltration dans le sol ou dans le milieu hydrographique superficiel. Le DTU 64.1 de d'août 2013 est utilisé comme référence.

Les filières conformes sont les suivantes :

- Eaux Vannes + Eaux Ménagères → fosse toutes eaux → traitement

Notons que la conformité réglementaire d'une installation n'est pas garante de son bon fonctionnement, ni de l'absence de pollution : une mauvaise adaptation du traitement vis-à-vis du sol ne permet pas au système de jouer son rôle épurateur.

Les principaux systèmes de traitement existants sont les suivants :

- épandage par tranchées d'infiltration ou lit d'infiltration,
- tertre d'infiltration hors-sol ou en terrain pentu,
- filtre à sable vertical non drainé,
- filtre à sable vertical drainé,
- filière compacte (massif de zéolite).

Le principe de ces quatre derniers systèmes de traitement est le même : il s'agit d'apporter un matériau granulaire assurant l'épuration des eaux usées.

Pour les parcelles trop exigües pour recevoir un filtre à sable, il existe des filières agréées nécessitant moins de place ; celles-ci figurent au Journal Officiel, ainsi que sur le site du ministère de l'écologie : <http://www.assainissement-non-collectif.developpement-durable.gouv.fr/agrement-des-dispositifs-de-traitement-r92.html>

L'évacuation des eaux usées traitées doit se faire par le sol si les caractéristiques de perméabilité le permettent.

Si l'évacuation par le sol n'est pas techniquement envisageable, les eaux usées traitées sont soit réutilisées pour l'irrigation souterraine de végétaux, dans la parcelle (sauf irrigation de végétaux destinées à la consommation humaine), soit drainées et rejetées vers le milieu hydraulique superficiel après autorisation du propriétaire ou du gestionnaire du milieu, sous condition d'une étude particulière réalisée par un bureau d'étude.

**Il est rappelé que les rejets d'eaux usées même traitées sont interdits dans un puitsard, puits perdu, puits désaffecté, cavité naturelle ou artificielle profonde.**

Si aucune des solutions n'est techniquement envisageable, le rejet des eaux usées traitées peut se faire par **puits d'infiltration**, sous réserve de respecter les caractéristiques techniques notamment de perméabilité et conditions de mise en œuvre, et d'**être autorisé par la commune sur la base d'une étude hydrogéologique**.

#### **4.7.4. RISQUES DE POLLUTION**

Selon l'arrêté du 7 septembre 2009, les installations d'ANC ne doivent pas présenter de risques de pollution des eaux souterraines ou superficielles, particulièrement celles prélevées en vue de la consommation humaine ou faisant l'objet d'usages particuliers tels que la conchyliculture, la pêche à pied, la cressiculture ou la baignade.

De même, **l'implantation** d'une installation d'assainissement non collectif telle que définie à l'article 1<sup>er</sup> **est interdite à moins de 35 mètres d'un captage** déclaré d'eau destinée à la consommation humaine.



---

#### **4.7.5. MISE EN CONFORMITE**

2 arrêtés récents ont été pris en application de la loi du 12 juillet 2010, dite Loi Grenelle 2. Les arrêtés du 7 mars 2012 et du 27 avril 2012 sont entrées en vigueur au 1er juillet 2012.

Ces arrêtés reposent sur trois logiques :

- mettre en place des installations neuves de qualité et conformes à la réglementation,
- réhabiliter prioritairement les installations existantes qui présentent un danger pour la santé des personnes ou un risque avéré de pollution pour l'environnement,
- s'appuyer sur les ventes pour accélérer le rythme de réhabilitation des installations existantes.

Ainsi, pour le contrôle des installations d'assainissement non collectif, les modalités de contrôle des SPANC (Service Public d'Assainissement Non Collectif) sont précisées, en particulier les critères d'évaluation des risques avérés de pollution de l'environnement et de danger pour la santé des personnes.

La nature et les délais de réalisation des travaux pour réhabiliter les installations existantes sont déterminés en fonction de ces risques.

Pour les installations existantes, en cas de non-conformité, l'obligation de réalisation de travaux est accompagnée de délais :

- |  |
|--|
| <ul style="list-style-type: none"><li>• <b>un an maximum en cas de vente,</b></li><li>• quatre ans maximum si l'installation présente des risques avérés de pollution de l'environnement ou des dangers pour la santé des personnes.</li></ul> |
|--|

---

## **5. SITUATION ACTUELLE EN MATIERE D'ASSAINISSEMENT**

### **5.1. ASSAINISSEMENT COLLECTIF**

Le réseau d'assainissement EU dessert la quasi-totalité de la Commune de LA BERNERIE EN RETZ. Aujourd'hui seuls quelques logements épars et terrains de loisir situés au Nord et à l'Est de la commune en zone naturelle relèvent de l'assainissement non collectif.

En 2016, ce réseau d'assainissement EU compte 3 235 abonnés, ses principales caractéristiques sont les suivantes :

- type : séparatif,
- linéaire réseau gravitaire : 40 km,
- 16 postes de refoulement,
- 14 trop-pleins.

Les eaux usées collectées sont transférées via une succession de postes de refoulement vers la station d'épuration du Salineau implantée sur la commune voisine des Moutiers en Retz.

Cette station d'épuration, de type boues activées avec lagunage tertiaire de finition, a été mis en service en 1995 pour une capacité nominale de 23 666 EH, 1 420 kgDBO5/jour et 3 500 m<sup>3</sup>/j.

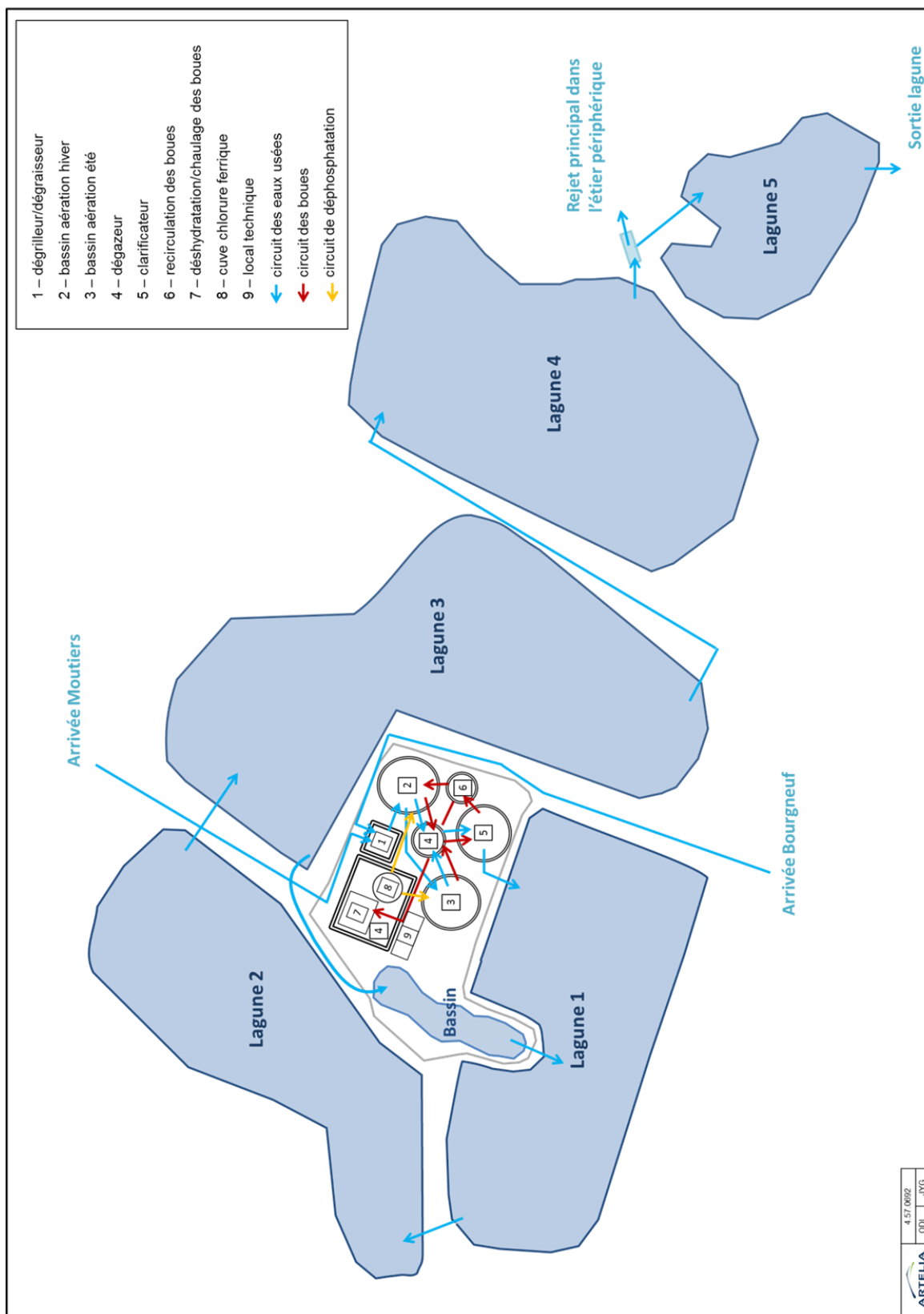
Les eaux traitées sont rejetées dans le marais via un étier périphérique : l'étier de la Charreau Blanche, qui se déverse dans le Falleron au niveau du Port du Collet.

Cette station d'épuration fait actuellement l'objet d'études en vue de la moderniser : optimisation hydraulique, désinfection tertiaire et nouvelle filière boues.

L'entretien et l'exploitation des réseaux d'assainissement et de la station d'épuration est assuré par la Société SAUR pour le compte de la communauté d'Agglomération Pornic Agglo- Pays de Retz Maître d'ouvrage depuis le 01 Janvier 2017 jusqu'au 31 décembre 2022.

# Révision n 1 du plan de zonage d'assainissement EU de la Commune de LA BERNERIE EN RETZ

Notice de présentation



**Fig. 9. Plan schématique de la station d'épuration du Salineau**







# Révision n 1 du plan de zonage d'assainissement EU de la Commune de LA BERNERIE EN RETZ

Notice de présentation

Ce réseau d'assainissement EU a fait l'objet d'une étude- diagnostic et schéma directeur en 2014 – 2015 par ARTELIA.

Les principales conclusions de cette étude sont les suivantes :

- Le taux de raccordement au réseau est très satisfaisant et voisin de 100%.
- Ce bon taux de raccordement est confirmé par les résultats de l'inventaire des rejets polluants diffus réalisé par SCE dans le cadre du schéma directeur d'assainissement pluvial, qui n'a identifié aucun exutoire EP présentant des rejets polluants d'eaux usées en temps sec.

Le réseau EU des communes de la Bernerie-en-Retz, les Moutiers-en-Retz et Bourgneuf en Retz collecte à ce jour :

	HORS SAISON	PERIODE ESTIVALE
Débit EU (m <sup>3</sup> /j)	1 700	2 350
Pollution (EH)	7 500	16 700

En complément des eaux usées, le réseau collecte également en temps sec des eaux parasites d'infiltration dont le débit est variable selon la saison :

- période de nappe basse : 83 m<sup>3</sup>/j
- période de nappe haute : 930 m<sup>3</sup>/j
- période de ressuyage (occurrence 6 mois) : 4 500 m<sup>3</sup>/j

Par marée de vives eaux, le réseau EU ne semble pas sensible aux introductions d'eau de mer.

Par temps pluvieux, le réseau EU collecte également des apports d'eaux parasites pluviales estimées à 115 m<sup>3</sup>/mm soit un volume supplémentaire de 1 980 m<sup>3</sup> pour une pluie d'occurrence 1 mois.

Malgré ces apports parasites, le transfert des eaux usées jusqu'à la station d'épuration s'effectue de manière satisfaisante en période estivale.

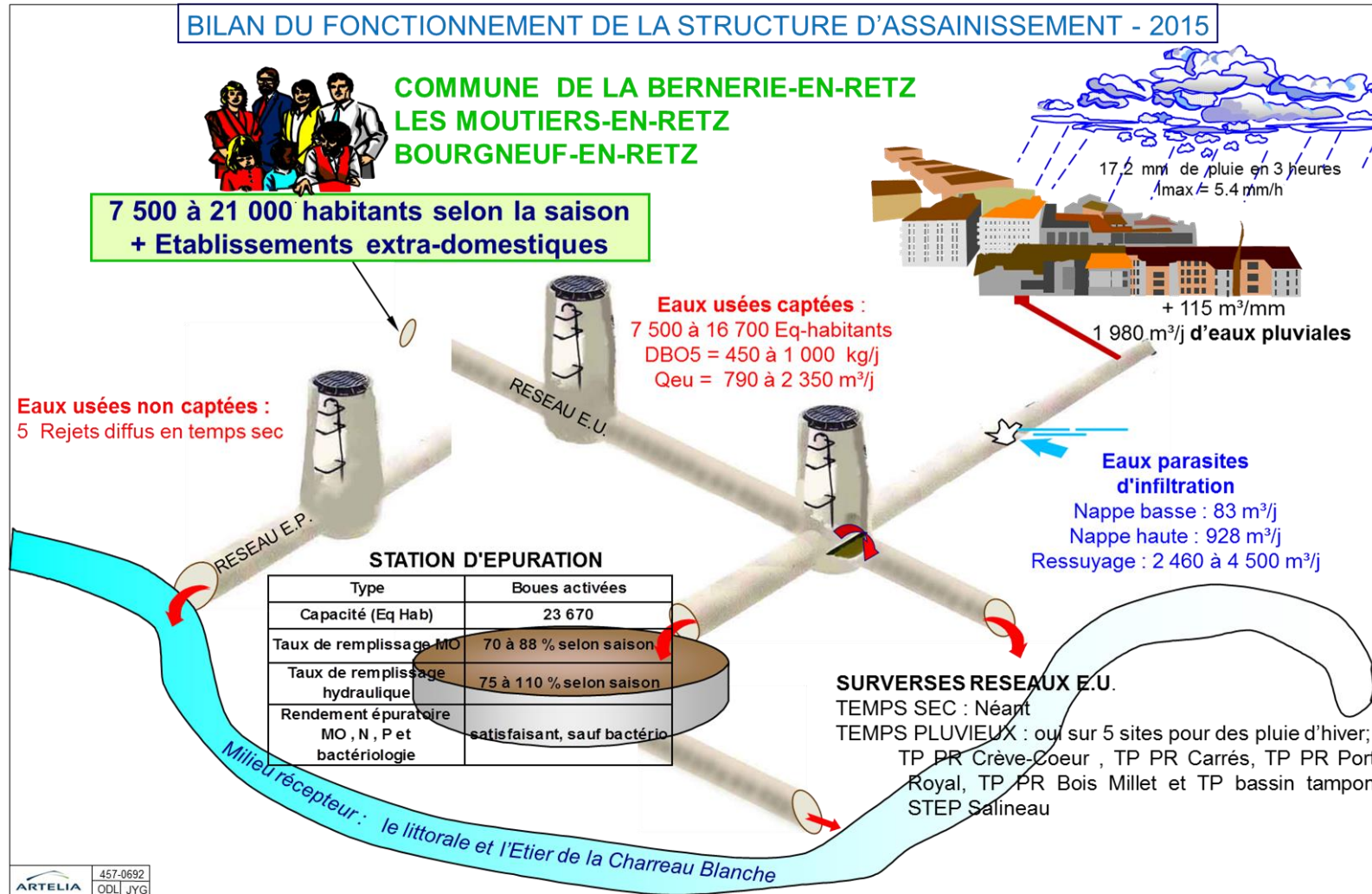
En revanche, en période hivernale les réseaux sont saturés par les apports de ressuyage, ce qui occasionne des débordements via les trop-pleins suivants :

- bassin tampon de la station d'épuration,
- PR Crève-Cœur,
- PR Carrés,
- PR Port Royal,
- PR Bois Millet.

Concernant la station d'épuration du Salineau, les résultats de l'autosurveillance sur les eaux traitées indiquent une bonne qualité physico-chimique en termes de concentration. Toutefois quelques dépassements sur les rendements épuratoires sont observés en période hivernale en raison de la dilution excessive des eaux usées par les eaux parasites. Concernant la pollution bactériologique, les analyses mettent en évidence un non-respect du niveau de rejet imposé.

# Révision n 1 du plan de zonage d'assainissement EU de la Commune de LA BERNERIE EN RETZ

Notice de présentation



**Fig. 11. Bilan du fonctionnement de la structure d'assainissement – 2015**

---

Suite à ce diagnostic, un schéma directeur d'assainissement a été élaboré, il préconise la réalisation d'un programme de travaux dont les principales étapes sont les suivantes :

- 1) réhabilitation des réseaux EU insuffisamment étanches,
- 2) réduction des surcharges hydrauliques du réseau EU en temps de pluie en engageant des travaux de lutte contre les apports d'eaux parasites pluviales,
- 3) renforcement des réseaux de transfert aujourd'hui insuffisants puis adaptation progressive de la structure du réseau aux besoins futurs,
- 4) fiabilisation et sécurisation du fonctionnement du réseau de transfert (diagnostic permanent, bâches de sécurité,...),
- 5) lutte contre la fermentation dans les réseaux EU,
- 6) aménagement de la station de traitement des eaux usées du Salineau.

**Le coût global du programme de travaux proposé sur les réseaux EU des communes de la Bernerie, les Moutiers et Bourgneuf en Retz pour les prochaines années, s'élève à environ 12,5 millions € HT.**

## 5.2. ASSAINISSEMENT NON COLLECTIF (ANC)

La commune de la Bernerie en Retz compte seulement 21 logements relevant de l'ANC ; ces logements sont situés dans les secteurs suivants:

- avenue de la Thébauderie, route de Bourgneuf, rue de la Perdix : 5 maisons,
- Les Grandes Fresches, rue de la Noue Fleurie : 2 maisons,
- Le Moulin Jarry, rue des Merles, Champ de la Masse : 4 maisons,
- Pré Tarin, Moulin Neuf, chemin des Petits Berts : 6 maisons,
- Et rue de la croix des Noues, village de la Noé des Tréans : 4 maisons.

Ces logements sont en majorité situés en zone « assainissement collectif », mais ne peuvent être raccordés au réseau EU en raison de contraintes techniques : distance, contre-pente,....

Par ailleurs, de nombreux terrains de loisirs situés en zone naturelle relèvent également de l'assainissement non-collectif : ils sont majoritairement situés au nord de la commune de part et d'autre de la « Route bleue ».

D'après les services de la Communauté d'agglomération, leur nombre est évalué à environ 200.

Les lieux-dits concernés sont les suivants : la Thébauderie, les Croix de Bois, le Moulin de la Jarrie, le Pré Tarin, les Missotières et la Beltière.

Le tableau suivant présente les résultats du contrôle des filières d'assainissements non collectifs (données SPANC de la Communauté d'Agglomération Pornic Agglo – Pays de Retz de 2016).

Aujourd'hui seules les maisons font l'objet d'un contrôle périodique.

**Tabl. 5 - Classement des installations d'assainissement non collectif de la Commune de LA BERNERIE EN RETZ**

CONFORMITE	NOMBRE
Non visité	-
Non conforme – travaux sous 4 ans	9
Conforme avec réserve – pas de délai pour travaux	6
Absence de non-conformité	6

Globalement, sur les 21 installations contrôlées : 12 installations sont conformes (soit 57 % des installations ANC).

Ces résultats sont complétés au fur et à mesure de l'avancement des contrôles réalisés par le SPANC. Le contrôle de fonctionnement intervient tous les 4 ans pour les installations non-conformes et tous les 10 ans pour les installations conformes.



---

### 5.3. PEDOLOGIE (SOURCE : SOGREAH PRAUD – 1994 ET 2007)

La nature des sols détermine les possibilités de mise en œuvre des filières d'ANC sur les parcelles.

Les caractéristiques du sol, notamment sa perméabilité, doivent être connus pour permettre d'adapter la filière de traitement au terrain.

La nature des sols a été déterminée dans le cadre de l'étude de zonage d'assainissement réalisée par SOGREAH PRAUD en 1994 et 2007 à partir de sondages à la tarière à main, jusqu'à 1 m de profondeur environ, et tests de perméabilité des sols (type Porchet).

Les sols ont été classés en 3 catégories :

➤ **Sols d'aptitude correcte (classe 1)**

Les sols de cette classe ne présentent aucune contrainte particulière à la mise en place d'un **épandage souterrain à faible profondeur, par tranchées filtrantes**. Ce sont des sols sains, filtrants, profonds, épurateurs, sableux à limono-sableux. Si la surface du terrain disponible n'est pas suffisante, il pourra être réalisé un filtre à sable vertical non drainé ou un lit d'épandage,

➤ **Sols d'aptitude médiocre (classe 2)**

Les sols de cette classe sont limono-argileux à argileux, nettement hydromorphes et insuffisamment filtrants et épurateurs ; ils nécessitent la mise en place d'ouvrage d'assainissement non collectifs spécifiques (**filtres à sables drainés**,...),

➤ **Sols d'aptitude quasi-nulle (classe 3)**

Cette classe concerne les sols fortement argileux et/ou hydromorphes des zones inondables ainsi que les sols superficiels (sur sous-sols rocheux dès 30 cm de profondeur), ils nécessitent la mise en œuvre la mise en place de lits filtrants drainés intégrés à la pente (voire à des tertres d'infiltration).

#### **SYNTHESE :**

L'étude pédologique de LA BERNERIE EN RETZ met en évidence une aptitude médiocre des sols vis-à-vis de l'assainissement autonome pour l'ensemble des secteurs étudiés (cf carte page suivante).

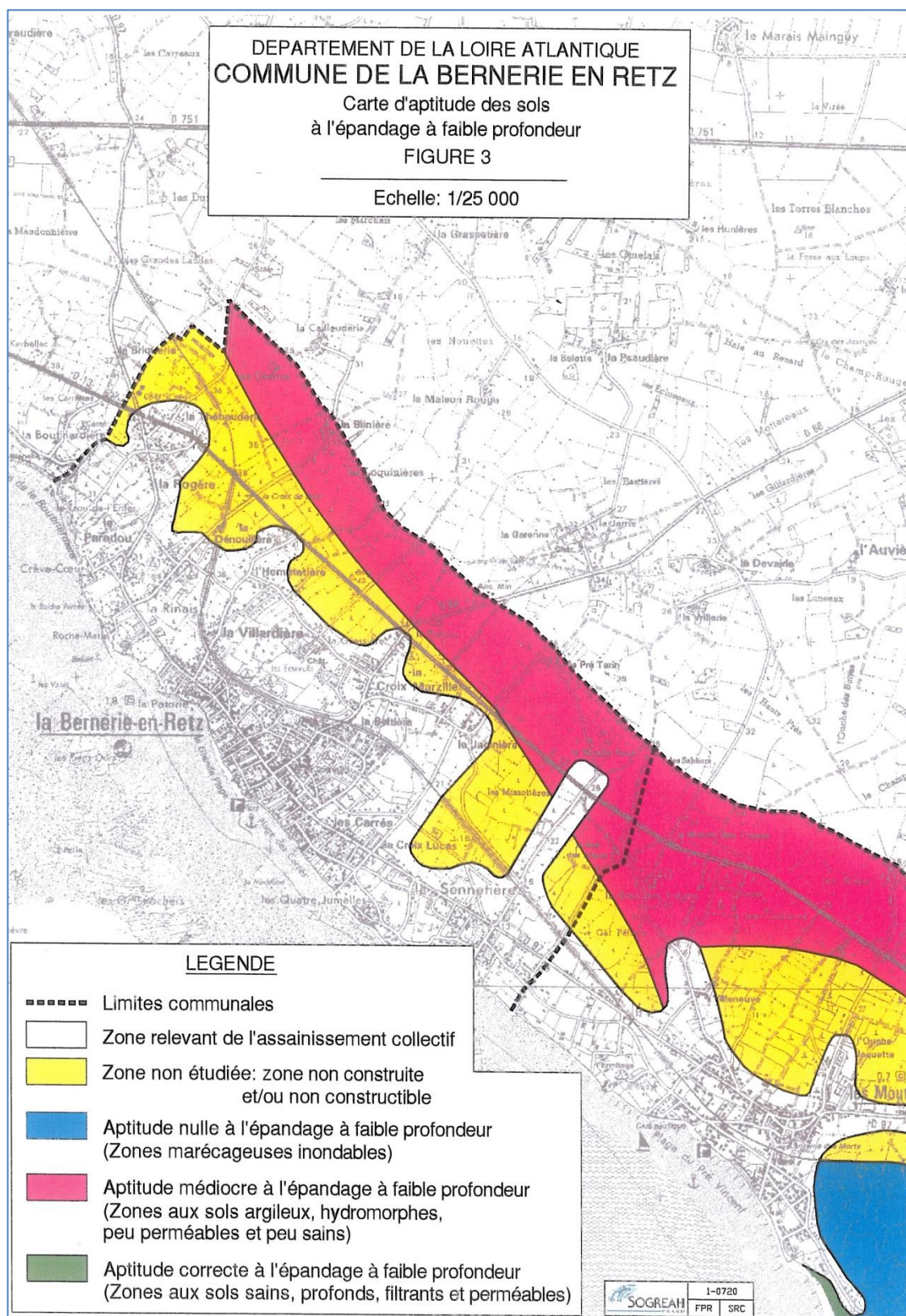
Les contraintes principales rencontrées au cours de cette campagne de sol sont dues à la texture limono-argileuse (altérite argileuse des micas schistes) et/ou à la proximité de la roche mère (schiste < 40 cm). Leur vitesse d'infiltration est inférieure à 15 mm/h et ne permet pas l'assainissement non-collectif par épandage dans le sol au moyen de tranchées d'infiltration.

#### **NOTA BENE :**

L'étude de zonage d'assainissement ne se substitue pas aux études de sol à la parcelle qui sont nécessaires à la définition des filières d'assainissement non collectif à mettre en œuvre.

# Révision n 1 du plan de zonage d'assainissement EU de la Commune de LA BERNERIE EN RETZ

Notice de présentation



**Fig. 12. Carte d'aptitude des sols à l'épandage à faible profondeur**

---

## **5.4. ZONAGE D'ASSAINISSEMENT E.U. ACTUEL**

Le plan de zonage d'assainissement actuellement en vigueur a été approuvé en février 2008.

Ce plan de zonage avait intégré en zone relevant de l'assainissement collectif les secteurs suivants :

- Les zones urbanisées de la commune,
- Les villages de la Blinière et du Pré Tarin situés de l'autre côté de la route Bleue par rapport à l'Agglomération,
- Ainsi que toutes les zones urbanisables 1NA et 2NA, y compris les campings.

Aujourd'hui la totalité de ces secteurs est desservi par le réseau d'assainissement EU.

Afin de visualiser les évolutions du zonage d'assainissement EU : le plan de zonage d'assainissement EU de 2008 est reporté sur la carte du projet de révision du plan de zonage d'assainissement EU : cf plan n°4-57-0692-1.

## 6. REVISION DU PLAN DE ZONAGE D'ASSAINISSEMENT

L'objectif de cette révision est de mettre en cohérence le plan de zonage EU avec le Plan Local d'Urbanisme en cours de révision.

### 6.1. ELEMENTS TECHNIQUES PRIS EN COMPTE DANS L'ELABORATION OU LA REVISION DU ZONAGE D'ASSAINISSEMENT

Les éléments pris en compte dans la révision du zonage d'assainissement sont les suivants :

- **La qualité des sols** qui présente une aptitude plus ou moins favorable à la mise en œuvre de techniques autonomes. Pour réaliser de l'assainissement autonome dans de bonnes conditions, les sols doivent être profonds et perméables. Lorsque ces conditions ne sont pas remplies, des techniques de substitution basées sur de la filtration sur sable sont préconisées. Le dispositif peut être drainé lorsque la perméabilité du sol est insuffisante.

**Dans le cas présent, les sols étudiés sont peu favorables à l'assainissement non collectif, en raison d'une épaisseur insuffisante et/ou de la présence de la nappe à faible profondeur. La technique d'assainissement non collectif à privilégier sera celle du filtre à sable vertical drainé ou du tertre filtrant.**

- **La typologie de l'habitat**, c'est-à-dire la prise en compte des caractéristiques des parcelles attenantes à l'habitation : superficie, topographique du site, occupation des parcelles, présence d'exutoire en limite de propriété. Aujourd'hui même lorsque les sols sont d'aptitude médiocre, avec les **nouvelles filières compactes agréées** pour l'assainissement non collectif, il n'existe presque plus de contraintes à la contre-indication de l'assainissement non collectif dans les zones d'habitat diffus à peu dense.

**A l'exception de quelques logements dans les villages, les habitations comprises dans la révision du zonage EU ne présentent pas de contraintes d'habitat, ce sont essentiellement des secteurs destinés à être urbanisés et être desservis par les équipements collectifs.**

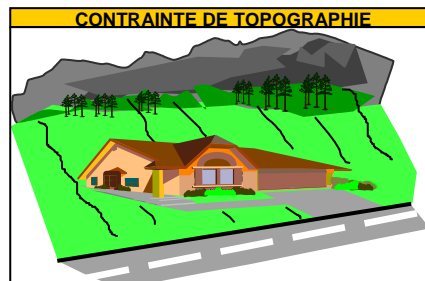
- **La sensibilité du milieu**, c'est-à-dire la protection des ressources en eau : nappes, ruisseaux, rivières, marais, littoral. La commune de LA BERNERIE EN RETZ doit prendre en compte la qualité des cours d'eau qui la traversent, ainsi que la sensibilité de son littoral.
- **L'hygiène publique**, notamment les écoulements d'eaux usées dans les caniveaux ou fossés conduisant à des nuisances sanitaires et olfactives.
- **Les perspectives du développement** de la Commune de LA BERNERIE EN RETZ qui correspondent aux zones constructibles. Le zonage d'assainissement est donc établi en considération des zones d'extension d'habitat. Une remise à jour du zonage d'assainissement peut être nécessaire périodiquement du fait de ces évolutions, objet de la présente révision.
- **Les aspects financiers** liés à la réalisation de l'assainissement collectif coûtent en général cher. Pour être économiquement supportable par la collectivité, le ratio correspondant au nombre de raccordements / linéaire de canalisation doit être le plus élevé possible. La limite économique se situe autour d'une valeur de 1 branchement pour 25 à 30 mètres de canalisations gravitaires réalisées. Au-delà de cette limite, il est économiquement préférable de maintenir les habitations en assainissement autonome.



# Révision n 1 du plan de zonage d'assainissement EU de la Commune de LA BERNERIE EN RETZ

Notice de présentation

Le zonage est donc un compromis qui doit permettre de répondre aux possibilités techniques et financières, aux exigences de la protection du milieu, de la salubrité publique et du développement futur de la commune.



CONTRAINTES TYPOLOGIQUES

CONTRAINTES DE SOL



Classes d'aptitude des sols	Contraintes du sol	Dispositif d'assainissement individuel préconisé
Très favorable	Aucune	Epandage souterrain par tranchées d'infiltration
Favorable	Sols sains mais moyennement profonds	Filtre à sable vertical non drainé
Peu favorable	Sols superficiels et/ou argileux et/ou hydromorphes	Filtre à sable à flux vertical drainé
Défavorable	Sols en zone inondable ou très peu épais (rocher)	Filtre à sable drainé avec pompage aval ou terre filtrant

## **6.2. OBJET DE LA REVISION DU PLAN DE ZONAGE ET COMPARATIF DES SOLUTIONS ENVISAGEABLES**

L'objectif de la révision du plan de zonage est de mettre en cohérence avec le nouveau PLU en cours de révision.

Le précédent zonage d'assainissement EU avait classé en zone « Assainissement collectif » la totalité des zones urbanisées (zones U) et des zones urbanisables (zones AU).

Le réseau d'assainissement dessert aujourd'hui la totalité des zones urbanisées.

Le projet de révision du PLU a pour effet de réduire de manière significative le nombre et la superficie des zones à urbaniser. En contrepartie seulement 2 zones urbanisables auront leur périmètre élargi : les zones AU2I qui correspondent à des extensions de terrains de camping.

L'objet du nouveau plan de zonage d'assainissement est donc :

- De réduire le périmètre AC dans l'emprise des anciennes zones urbanisables non reconduites au nouveau PLU : soit une superficie de 44 ha.
- D'étendre le périmètre AC dans 2 secteurs classés AU2I afin de permettre le développement de 2 terrains de camping déjà raccordés au réseau EU, soit une superficie de 3,68 ha.
- De maintenir en zone ANC la totalité des zones agricoles et des zones naturelles.

## **6.3. DESCRIPTION DU NOUVEAU PLAN DE ZONAGE D'ASSAINISSEMENT EAUX USEES**

A l'issue de plusieurs réunions de travail et après examen des propositions de zonage d'assainissement par secteur, le Conseil Communautaire a retenu le nouveau zonage d'assainissement EU :

- les zones relevant de l'assainissement collectif sont l'Agglomération, y compris les zones urbanisables situées en périphérie,
- le reste de la commune est classé en zone relevant de l'assainissement non collectif (ou individuel).

Les modifications apportées au zonage d'assainissement sont les suivantes :

- extension du périmètre de la zone assainissement collectif (AC) à 2 zones AU2I,
- adaptation du périmètre de l'assainissement collectif aux zones d'urbanisation future situées en périphérie de l'Agglomération (zones 1AU et 2AU) : réduction du périmètre AC dans les emprises des anciennes zones urbanisables non reconduites,
- adaptation du périmètre relevant de l'assainissement collectif dans les zones urbanisées en cohérence avec le zonage défini au PLU : réduction du périmètre AC en limite de zones urbanisées.

Avant révision, le périmètre de la zone assainissement collectif présentait une superficie de 349,1 ha ; après révision ce périmètre est réduit à 309,75 ha, soit une réduction de 39,35 ha ou 11,3%.

Le nouveau plan de zonage d'assainissement EU (révision n° 1) est présenté par le plan n°4.57.0692 – 1 (Echelle 1/5 000) annexé au présent rapport.

---

La légende du plan a été adaptée de manière à faire ressortir l'évolution du zonage d'assainissement entre la première version de 2008 et la révision de 2017.

## **7. INCIDENCE DE LA REVISION DU ZONAGE D'ASSAINISSEMENT SUR LA STATION D'EPURATION SALINEAU**

Le réseau d'assainissement EU de la commune de la Bernerie en Retz est raccordé à la station d'épuration du SALINEAU.

Actuellement le réseau EU raccordé à cette station d'épuration collecte en période de pointe estivale une charge polluante d'environ 16 700 équivalents-habitants.

Compte tenu de la capacité nominale de la station d'épuration (23 700 EH), cela représente un taux de remplissage en période de pointe estivale d'environ 70%.

Les perspectives de croissance démographique affichée dans les PLU des 3 communes raccordées à la station d'épuration du Salineau (La Bernerie, Les Moutiers et Bourgneuf en Retz), ainsi que les projets de développement des réseaux EU en zones urbanisées devraient générer à un horizon 15 ans une charge polluante supplémentaire d'environ 5 100 équivalents habitants.

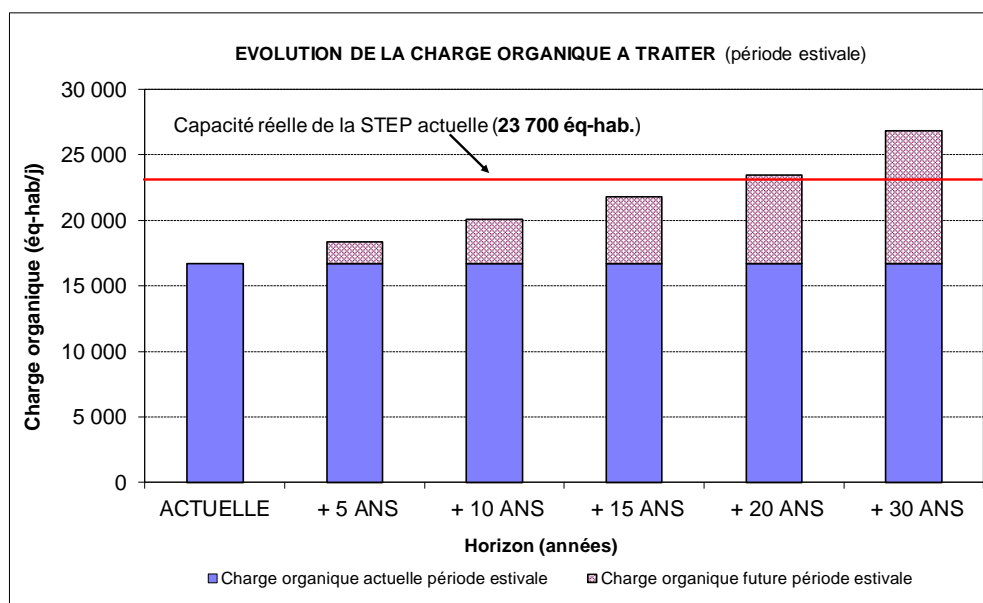
Le tableau page suivante, extrait du schéma directeur d'assainissement de 2015, présente le détail par commune des charges polluantes supplémentaires à traiter sur la station d'épuration du Salineau à un horizon 15 ans. Le taux de remplissage de cette station d'épuration sera alors d'environ 92% à l'horizon 2030.

La station d'épuration du Salineau aux Moutiers en Retz présente donc une capacité adaptée aux projets de développement de la commune de LA BERNERIE EN RETZ.

# Révision n 1 du plan de zonage d'assainissement EU de la Commune de LA BERNERIE EN RETZ

Notice de présentation

Evolution des charges en période estivale	Charges en éq-habs	Charges de pollution en Kg/jour				
		DBO <sub>5</sub>	DCO	MES	NTK	P total
<b>Charges polluantes actuelles</b>	<b>16 700</b>	<b>1 002</b>	<b>2 255</b>	<b>1 169</b>	<b>251</b>	<b>67</b>
<b>Augmentation prévisible de la charge collectée</b>						
<b><u>Liée au développement des zones d'habitat:</u></b>						
La Bernerie-en-Retz +38 logements/an soit 570 logements (RP+RS) sur 15 ans soit 1331 éq-hab	1 331	80	180	93	20	5
Les Moutiers-en-Retz +20 logements/an soit 300 logements (RP+RS) sur 15 ans soit 775 éq-hab	775	47	105	54	12	3
Bourgneuf-en-Retz +35 logements/an soit 525 logements (RP+RS) sur 15 ans soit 1225 éq-hab	1 225	74	165	86	18	5
<b><u>Liée au développement des zones d'activités:</u></b>						
La Bernerie-en-Retz 14 hectares sur 15 ans soit 712 éq-hab	712	43	96	50	11	3
Les Moutiers-en-Retz 2.9 hectares sur 15 ans soit 176 éq-hab	176					
Bourgneuf-en-Retz 16 hectares sur 15 ans soit 564 éq-hab	564	34	76	39	8	2
<b><u>Liée au extension du réseau EU dans des secteurs actuellement non desservis :</u></b>						
La Bernerie-en-Retz	0	0	0	0	0	0
Les Moutiers-en-Retz	0	0	0	0	0	0
Bourgneuf-en-Retz Noé Briod (26 branchements), rue de Retz (13 branchements) et les Jalberges (52 branchements), Le Vignaud (11 branchements), rue du champ Marais (14 branchements) et la Masure (19 branchements) soit 315 éq-hab en été	315	19	43	22	5	1
<b>Charges polluantes supplémentaires</b>						
La Bernerie-en-Retz	2 043	123	276	143	31	8
Les Moutiers-en-Retz	951	57	128	67	14	4
Bourgneuf-en-Retz	2 104	126	284	147	32	8
<b>TOTAL</b>	<b>21 798</b>	<b>1 308</b>	<b>2 943</b>	<b>1 526</b>	<b>327</b>	<b>87</b>



**Tabl. 6 - Calcul des charges polluantes futures à traiter sur la station d'épuration du Salineau à l'horizon 2030**



## 8. PRESENTATION DE L'ENQUETE PUBLIQUE

### 8.1. CONTEXTE REGLEMENTAIRE DE L'ENQUETE PUBLIQUE

#### 8.1.1. GENERALITES

En application de l'article L2224-10 du Code Général des Collectivités Territoriales, les communes ou leurs établissements publics de coopération doivent définir après enquête publique réalisée conformément au chapitre III du titre II du livre 1<sup>er</sup> du code de l'environnement leur plan de zonage d'assainissement.

Après étude préalable, ce plan de zonage d'assainissement EU doit délimiter :

- 3) les zones d'assainissement collectif, où la collectivité est tenue d'assurer la collecte des eaux usées domestiques et le stockage, l'épuration et le rejet ou la réutilisation de l'ensemble des eaux collectées,
- 4) les zones relevant de l'assainissement non collectif, où la collectivité est tenue d'assurer le contrôle de ces installations et, si elles le décident, le traitement des matières de vidange et, à la demande des propriétaires, l'entretien et les travaux de réalisation et de réhabilitation des installations d'assainissement non collectif.

Le zonage est soumis à enquête publique avant d'être approuvé par la Collectivité compétente. Les prescriptions résultant du zonage doivent être intégrées dans le Plan Local d'Urbanisme.

Les études préalables au zonage d'assainissement ont été réalisées en 1994 par la Société d'Etudes Techniques PRAUD, puis en 2007 par le bureau d'étude SOGREAH Praud en simultané avec l'élaboration du PLU. Le rapport de synthèse fut publié en Avril 2007.

Ce plan de zonage d'assainissement fut approuvé en Conseil Municipal le 22 février 2008.

La Communauté d'Agglomération Pornic Agglo – Pays de Retz qui a la compétence assainissement sur son territoire souhaite aujourd'hui réviser le plan de zonage d'assainissement EU de la Commune de la Bernerie en Retz afin de l'adapter au PLU en cours de révision

Cette révision n°1 du zonage d'assainissement EU fait l'objet d'une nouvelle carte de zonage qui devra être soumise à enquête publique.

En effet, l'étude de zonage d'assainissement EU est soumise à enquête publique comme le précise l'article R2224-8 du Code Général des Collectivités Territoriales, qui mentionnent que :

*« L'enquête publique préalable à la délimitation des zones mentionnées aux 1° et 2° de l'article L2224-10 est conduite par le Maire ou le Président de l'établissement public de coopération intercommunale compétent, dans les formes prévues par les articles R123-1 à R123-27 du Code de l'Environnement. »*

Selon l'article R2224-9 du CGCT : *« Le dossier soumis à l'enquête comprend un projet de délimitation des zones d'assainissement de la commune, faisant apparaître les agglomérations d'assainissement comprises dans le périmètre du zonage, ainsi qu'une notice justifiant le zonage d'assainissement EU envisagé. »*

---

L'article R2224-7 précise les modalités de classement en zone d'assainissement non collectif :  
« *Peuvent être placées en zone d'assainissement non collectif les parties du territoire d'une commune dans lesquelles l'installation d'un système de collecte des eaux usées ne se justifie pas, soit parce qu'elle ne présente pas d'intérêt pour l'environnement et la salubrité publique, soit parce que son coût serait excessif.* »

### **8.1.2. EVALUATION ENVIRONNEMENTALE**

Les articles L122-4 à L122-9 du code de l'environnement détaillent les règles applicables à l'évaluation environnementale des projets, plans et programmes.

Le décret n° 2016-1110 du 11 août 2016 (ou article R122-17 du code de l'environnement) précise que les zones mentionnées aux 1° à 4° de l'article L2224-10 du code général des collectivités territoriales (soit les plans de zonage d'assainissement EU et EP) sont susceptibles de faire l'objet d'une évaluation environnementale après un examen au cas par cas par l'Autorité Environnementale.

L'article R122-18 du code de l'environnement précise les modalités de l'examen au cas par cas.

Le contenu du rapport d'évaluation environnementale est précisé par les articles L122-6 et R122-20 du code de l'environnement.

Les modalités de consultation de l'Autorité Environnementale, ainsi que les modalités de délivrance de l'avis de l'Autorité Environnementale sont détaillées à l'article R122-21 du code de l'environnement.

### **8.1.3. ENQUETE PUBLIQUE DU PLAN DE ZONAGE D'ASSAINISSEMENT**

Selon l'article L2224-8 du code général des collectivités territoriales, les plans de zonage d'assainissement font l'objet d'une enquête publique dans les formes prévues par les articles L123-1 à L123-18 et R123-1 à R123-27 du Code de l'Environnement :

L'enquête publique est ouverte et organisée par l'autorité compétente pour prendre la décision en vue de laquelle l'enquête est requise.

L'enquête est conduite par un commissaire enquêteur choisi par le président du tribunal administratif.

La durée de l'enquête est fixée par l'autorité compétente chargée de l'ouvrir et de l'organiser, elle ne peut être inférieure à 30 jours.

L'information du public est assurée selon l'article R123-11 quinze jours au moins avant l'ouverture de l'enquête.

Les observations, propositions et contre-propositions du public sont consignées sur le registre d'enquête, ou adressées par correspondance au commissaire enquêteur, ou reçues directement par le commissaire enquêteur.

Selon l'article R123-14, le commissaire enquêteur peut faire compléter le dossier auprès du Responsable du projet par des documents utiles à la bonne information du public.

Dans un délai de 8 jours après la clôture de l'enquête, le commissaire enquêteur informe le responsable du projet, plan ou programme des observations consignées dans le registre. Ce dernier dispose d'un délai de 15 jours pour produire ses observations éventuelles.

Le commissaire enquêteur établit ensuite le rapport qui relate le déroulement de l'enquête et examine les propositions recueillies. Ce rapport et les conclusions sont rendus publics par voie dématérialisée et / ou affichage papier.

## **8.2. DESCRIPTION DE LA PROCEDURE ADMINISTRATIVE RELATIVE AU ZONAGE D'ASSAINISSEMENT EAUX USEES**

Les différentes étapes de la procédure d'établissement, de validation et d'approbation du plan de zonage d'assainissement EU sont les suivantes :

- Elaboration du dossier technique du plan de zonage EU (plan et notice descriptive) : Aout et septembre 2017,
- Elaboration du dossier d'examen au cas par cas et transmission à la DREAL (Autorité Environnementale) pour instruction : septembre 2017,
- Instruction du dossier d'examen au cas par cas par la DREAL : octobre et novembre 2017,
- Arrêt de la révision du PLU en Conseil Municipal le 08 décembre 2017,
- Arrêt de la révision n°1 du plan de zonage d'assainissement EU en conseil communautaire, et décision de la mise à enquête publique: 21 décembre 2017, si la DREAL dispense la Communauté d'Agglomération de l'élaboration d'une évaluation environnementale du plan de zonage d'assainissement EU.
- Enquête publique : 1<sup>er</sup> trimestre 2018,
- Approbation de la révision n°1 du plan de zonage d'assainissement EU : 2<sup>ème</sup> trimestre 2018.

## **8.3. DECISION POUVANT ETRE ADOPTES AU TERME DE L'ENQUETE**

Au terme de l'enquête, le plan de zonage d'assainissement doit être approuvé en conseil communautaire, afin d'être opposable aux Tiers.

---

#### **8.4. AUTORITE COMPETENTE POUR CONDUIRE ET DECIDER**

La Communauté d'Agglomération Pornic Agglo – Pays de Retz exerce aujourd'hui la compétence assainissement EU sur son territoire.

Conformément à l'article L2224-10 du code général des collectivités locales, l'enquête publique du plan de zonage d'assainissement EU est conduite par **Monsieur le Président de la Communauté d'agglomération Pornic Agglo – Pays de Retz.**

SAINT-HERBLAIN,  
Le 05 septembre 2017



DIRECTION REGIONALE OUEST  
8 Avenue des Thébaudières – C.S. 20232  
44815 SAINT HERBLAIN CEDEX  
Tél. : 02 28 09 18 00  
Fax : 02 40 94 80 99



**ANNEXE 1**

**PLAN DE ZONAGE D'ASSAINISSEMENT EU  
REVISION N° 1  
N° 4-57-0692 – 1 (Echelle 1/5 000)**

