



Sept 2022

# Regards des enfants sur la ville désirable

*CADOL du 16 sept 2022*

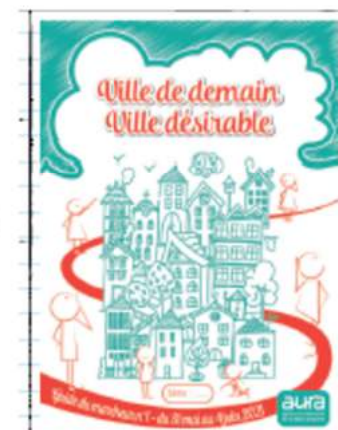
# Une première approche en 2021 dans un collège d'Angers

## Objectifs :

- Participer au programme de 6<sup>ème</sup> (10 classes) autour d' « Habiter la ville de demain »
- Interroger la ville d'aujourd'hui avec les yeux des enfants pour imaginer une ville durable, inclusive et donc désirable

## Méthodologie :

- Arpenter la ville à travers 2 ballades urbaines en retranscrivant ses impressions dans un guide du marcheur préparé par l'Aura
- Travailler avec chaque classe en petits groupes sur un site de projet



# Les ballades urbaines

## OBJECTIFS :



Observer et analyser avec précision les atouts ou les faiblesses de l'espace urbain d'un quartier que les habitants empruntent quotidiennement.

- Comprendre le fonctionnement d'un quartier, d'une commune.
- S'approprier un champ de l'analyse urbaine : l'habitat, les déplacements, le paysage,...
- Comprendre la diversité des « modes d'habiter ».

Un guide du marcheur pédagogique autour de grands enjeux pour la ville de demain : Comment préserver la planète ? Comment mieux se déplacer ? Et enfin comment mieux se loger ?

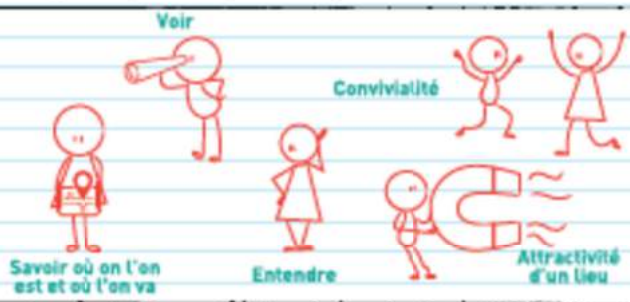
## LES THÉMATIQUES CLÉS :

- Les espaces publics de demain.
- La place des espaces naturels.
- L'habitat et les quartiers du futur.
- La cohérence et la continuité avec l'existant : constructions, haies, routes, liaisons, ...

## DEUX PARCOURS // DEUX APPROCHES // DEUX UNIVERS :



- Transition ancien / nouveau : dans le Centre-ville.
- Renouvellement urbain à différentes époques : les secteurs Saint-Nicolas / Front de Maine.



## PHOTOS DES BALADES URBAINES



# Parcours 1

## PARCOURS 1 : Transition Ancien / Nouveau : Centre-ville



**Séquence 4 : parc Saint Serge – Boulevard Daviers**  
Le remplacement d'anciens bâtiments industriels par 5 hectares de parc intégrant la gestion des crues

**Séquence 1 : collège Saint-Charles – place de la laiterie**  
La traversée du quartier historique de La Doure.

**Séquence 2 : place de la Laiterie – cœur de Maine**  
La rue Beaurepaire et ses nombreux commerces au passage de la Maine

**Séquence 3 : Cœur de Maine – Allée François Mitterrand**  
La rue Thiers avec un changement d'image lié aux évolutions urbaines et architecturales et au tramway



## LE RESSENTI DES ENFANTS

### PARCOURS 1 : Transition Ancien / Nouveau : Centre-ville

#### SÉQUENCE 1 // COLLÈGE SAINT-CHARLES → PLACE DE LA LAITERIE

🕒 L'architecture ancienne (maisons en colombage, tuffeau, ardoise)  
« J'aime le paysage. On passe de quelque chose de moderne à une chose plus vieille et je trouve cela très beau »  
« Les belles maisons angevines, l'église ».

🚗 La place de la voiture  
« beaucoup de personnes utilisent la voiture »  
« Il y a beaucoup trop de voitures et du coup notre planète n'est pas en bonne santé ».

#### SÉQUENCE 2 // PLACE DE LA LAITERIE → CŒUR DE MAINE

🕒 La rivière, le paysage, les jeux, le pont, la verdure  
« Le paysage, la Maine, j'ai pu discuter, le beau temps, la fraîcheur du matin, les gens qui se baladent, les voitures qui passent, les bruits de la ville »  
« Marcher au bord de la Maine »  
« Les arbres, les nichoirs, le chant des oiseaux »  
« Plein de végétation, dans les jeux il y a une cabane pour oiseaux ».

🚗 La circulation, l'aménagement des trottoirs, les travaux  
« Toujours le bruit des voitures (ça fait mal aux oreilles et on n'entend pas les oiseaux) »  
« Petits trottoirs. Les gens ne respectent pas et ils viennent en vélo sur les trottoirs ».

#### SÉQUENCE 4 // PARC SAINT-SERGE → BOULEVARD DAVIERS

éviter  
**temps pause**  
traverser  
découvrir



#### CAMPUS SAINT-SERGE

🕒 « Il y a un grand espace vert. C'est grand. On peut passer du temps avec des amis. Il y a beaucoup de végétation »  
« Il y a un grand espace avec de l'herbe. L'endroit est agréable avec les arbres et les fleurs »  
« On était à l'ombre dans l'herbe et c'était calme »

🚗 « Trop de tags, c'est glauque, trop de métal »  
« Trop près de la ville, pollué, tags ».

Quais-tu envie de faire pendant cette balade ?

- 1- Y faire une pause.
- 2- Y passer du temps.
- 3- Le faire découvrir à quelqu'un.
- 4- Le traverser.
- 5- L'éviter.

#### SÉQUENCE 3 // CŒUR DE MAINE → ALLÉE FRANÇOIS MITTERRAND

traverser  
**temps pause**  
éviter  
découvrir

#### Les points négatifs repérés

- Nuisances sonores (travaux, voitures).
- Pollution, saleté.
- Voitures (stationnement, circulation/ flux).
- Absence d'espaces verts.
- Absence de mobilier urbain (banca, fontaine, tables de pique-nique, poubelles, abris/ pousu).
- Aménagements trottoirs (trop étroits).
- Éléments dégradés (tags, débris par terre).

#### Les points positifs repérés

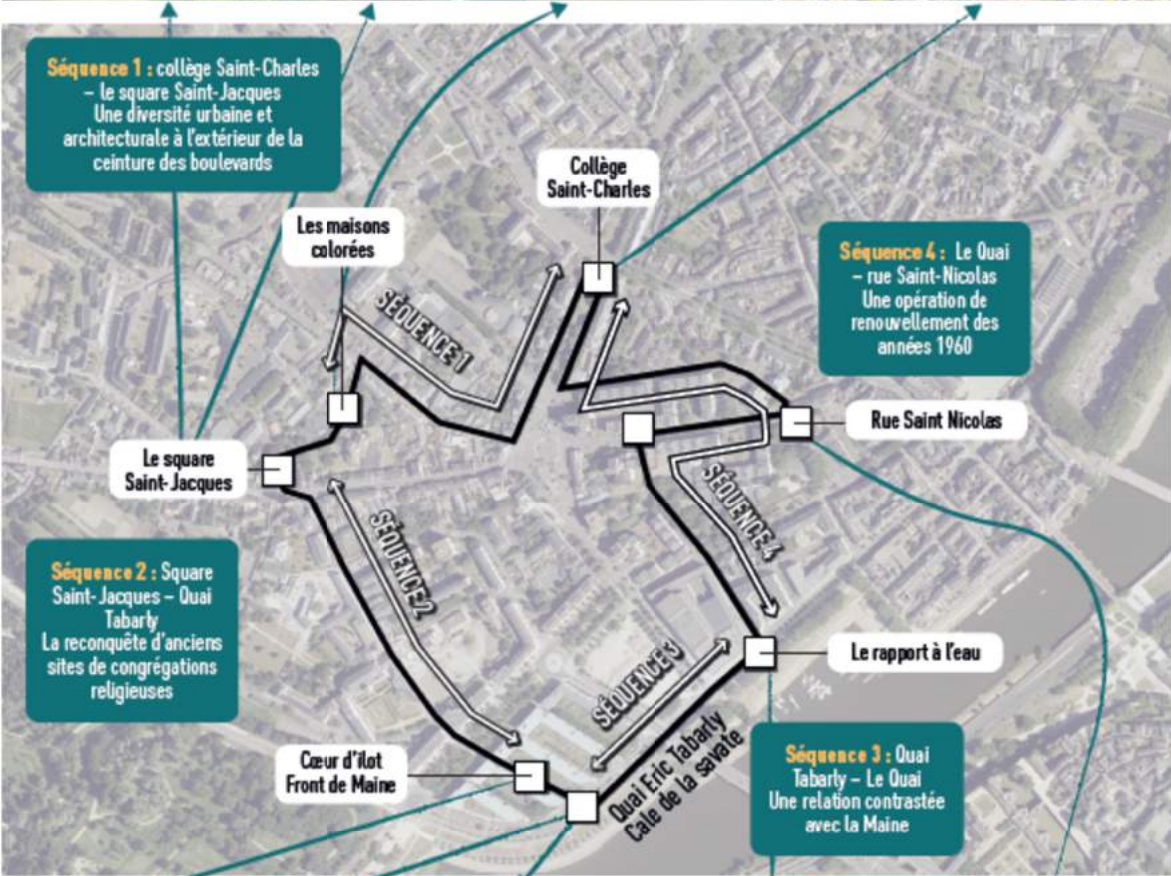
- La Maine (rivière, eau).
- Végétation (fleurs, arbres).
- Biodiversité (animaux, insectes).
- Proximité des commerces, services.
- Espaces de détente et de jeux.

⚠️ **CE QU'IL FAUT RETENIR**

# Parcours 2

## PARCOURS 2 :

Renouvellement urbain à différentes époques Saint-Nicolas / Front de Maine



## LE RESSENTI DES ENFANTS

### PARCOURS 2 :

Renouvellement urbain à différentes époques Saint-Nicolas / Front de Maine

#### SÉQUENCE 1 // COLLÈGE SAINT-CHARLES → RUE SAINT-JACQUES

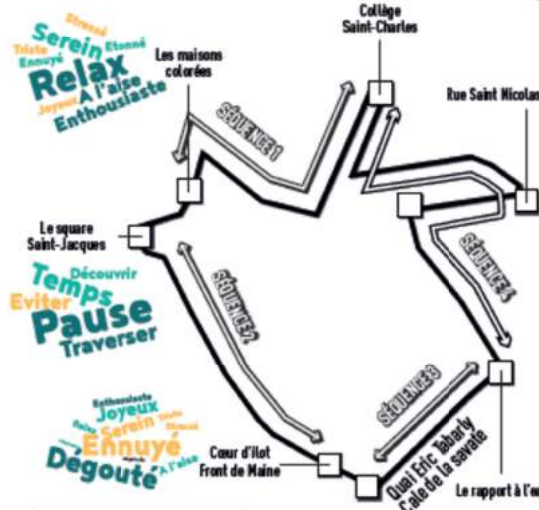
Une architecture variée, la végétation « Il y avait de beaux bâtiments, des anciens, des modernes » ; « Il y a des espaces naturels et beaucoup d'arbres de toutes sortes. Les maisons sont assez belles » ; « Les maisons sont différentes. Il y en a certaines qui sont en couleur. J'aime bien les styles des maisons. La végétation est aérée ».

La place de la voiture, la largeur des trottoirs « Les trottoirs sont étroits, et il y a un peu trop de voitures garées. C'est un peu gênant quand on est sur le trottoir étroit » ; « Les trottoirs, les déchets et le nombre de voitures ».

#### SÉQUENCE 2 // RUE SAINT-JACQUES → QUAI ERIC TABARLY

l'aménagement actuel et à venir, architecture variée « Ce sont de belles maisons car il y a plusieurs matériaux et les lotissements pour les personnes âgées » ; « J'ai bien aimé les bâtiments modernes et l'idée de mettre un tramway et de la verdure » ; « L'idée des nouvelles constructions, une rue avec des maisons modernes et anciennes (on voit la différence) » ; « La piste cyclable, le contraste ancien / récent. Les bâtiments avec des différences de volume et de couleur ».

Les nuisances sonores (travaux, voitures, soleil) « Trop bruyant, trajet avec beaucoup de travaux » ; « Les déchets, les conteneurs à côté de l'église (mal placés). Quelques rues mal entretenues » ; « L'absence de trottoirs inexistants ».



Qu'est-ce que tu aimerais faire pendant cette balade ?

- 1- Y faire une pause
- 2- Y passer du temps
- 3- Le faire découvrir à quelqu'un.
- 4- Le traverser
- 5- L'éviter

#### SÉQUENCE 3 // QUAI ERIC TABARLY → LE QUAI

La rivière, la végétation, aménagements / détente surtout à la cale de la Savatte « La rivière, le fait que l'on puisse faire beaucoup de chose. On skate. La balade, le calme, les bâtiments » ; « On est isolé du bruit malgré la circulation » ; « L'aventure, les espaces pour les piétons et les vélos. Le paysage. La balade est agréable sous les arbres et on peut se mettre sur les pelouses ».

Les nuisances sonores (travaux, voitures) ; Les éléments dégradés (trajet) ; La place de la voiture (stationnement) ; L'importance des aménagements pour les déplacements quai Tabarly et le chateau.

#### SÉQUENCE 4 // LE QUAI → RUE SAINT-NICOLAS

La présence de l'école, de la bibliothèque, des services et commerces. La diversité des usages et la végétation au cœur d'îlot, « la propreté des squares » ; « L'aventure, espaces de jeux, une école, une bibliothèque » ; « Des arbres, des endroits pour s'asseoir, se reposer ».

Les façades homogènes, les nuisances sonores (circulation), etc. « Les bâtiments sont identiques donc c'est ennuyeux » ; « Trop de construction, grisâtre » ; « Il y a beaucoup de déchets. Beaucoup de bruit de circulation et de pollution. C'est sale et opaque ».

**CE QU'IL FAUT RETENIR**

- Les points négatifs repérés**
- Nuisances sonores (travaux, voitures).
  - Pollution, soleil.
  - Voitures stationnement, circulation / flux.
  - Absence de nature le long des rues.
  - Trottoirs trop étroits.
  - Esplanades quai Tabarly et le Quai trop minéral - inconfortable.
- Les points positifs repérés**
- La Maine (rivière, eau).
  - Végétation (fleurs, arbres) : ombre (fraicheur) et vent.
  - Biodiversité (animaux, insectes) - actions pour limiter les pesticides.
  - Proximité des commerces, services.
  - Espaces de détente.
  - Choix des couleurs de certains bâtiments (Maisons colorées).
  - Architecture variée.

# L'atelier en classe

## L'ORGANISATION DE L'ATELIER



**DATE :** semaine 14-18 juin 2021



**DUREE :** 1 heure 30



**PUBLIC :** Elèves de 6<sup>ème</sup> par classe



**LIEU :** Collège Saint-Charles

**ANIMATION :** Aura

### CONTEXTE : 4 ÉTAPES PROPOSÉES

- Retour des impressions / ressentis des élèves pendant les balades urbaines.
- Production d'une carte mentale afin de structurer un projet d'aménagement tout en définissant des objectifs communs.
- Production sur plan d'une proposition d'aménagement.
- Restitution du projet : Chaque groupe a pu présenter son projet à l'ensemble de la classe. Les élèves pouvaient intervenir à tour de rôle, de manière libre et pouvaient réagir aux propos des autres.



### OBJECTIFS :

- Eveiller à la complexité d'un aménagement d'un espace urbain.
- S'approprier un champ de l'analyse urbaine : l'habitat, se déplacer, le paysage, etc.
- Comprendre la diversité/ complexité du vivre ensemble (cohabiter, pratiquer des activités, etc.).



### LOGISTIQUE :

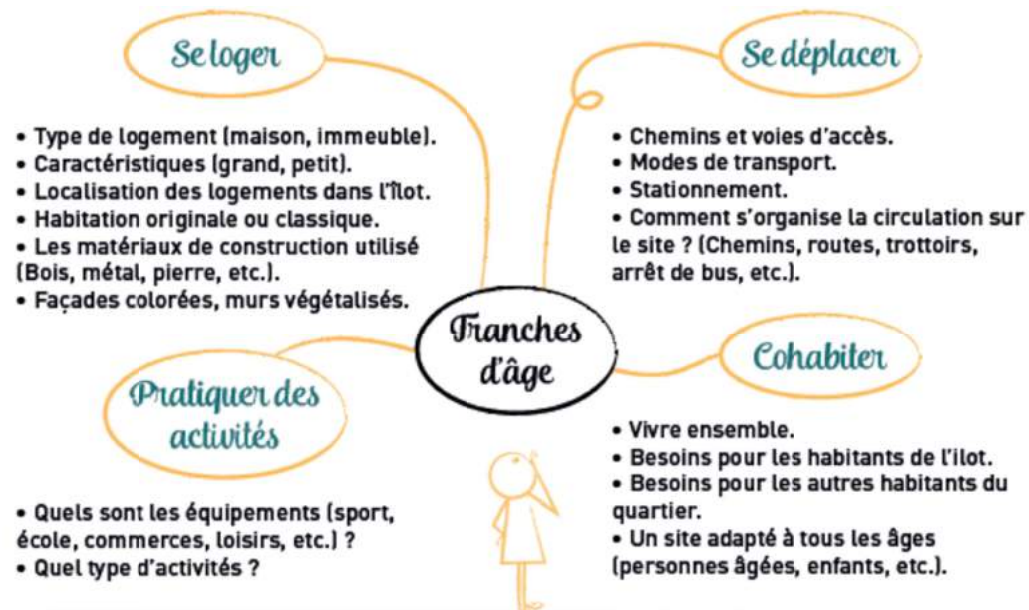
- Constitution de groupes de 4-5 élèves.
- Attribution d'un grand âge par groupe : 12 ans, 30 ans, 50 ans et 70 ans et plus.



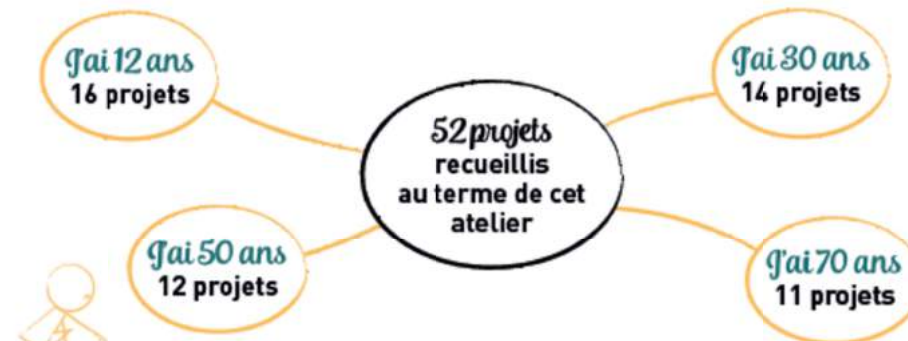
**FOND DE PLAN SATELLITE DU QUARTIER PRÉSENTÉ AUX ÉLÈVES LORS DE L'ATELIER :**  
ilot rue Brault (quartier Saint Jacques / Nazareth)



## 4 THÈMES INDISPENSABLES DANS UN PROJET URBAIN SUR LESQUELS DEVAIENT RÉFLÉCHIR LES ÉLÈVES



L'atelier a permis d'identifier et de mieux cerner les souhaits des enfants et ainsi de repérer des pistes d'amélioration pour la ville de demain. Les idées recueillies, bien que provenant d'une population unie par une même tranche d'âge, sont très variées du fait de la diversité des profils des enfants ayant participé.



Des enfants réceptifs aux enjeux qui touchent une ville de demain en termes d'aménagement urbain (la place des modes doux, l'importance de la végétation, etc.) et du vivre-ensemble (entre-aide, intergénérationnel, collaboratif, etc.).

# L'atelier en classe

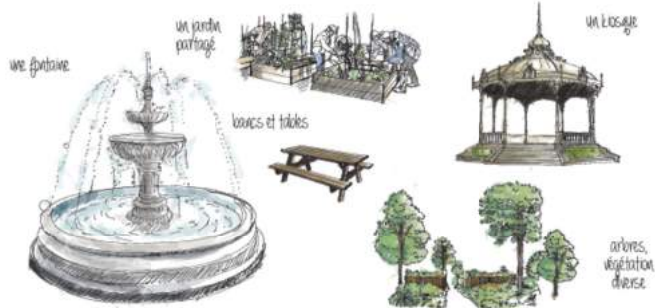
## LES IDÉES D'AMÉNAGEMENT



Parc habité



Cœur d'îlot libéré



## VIVRE ENSEMBLE

- Aménagements pour faciliter les rencontres : kiosque, bancs, tables de pique-nique, jardins partagés, arbres pour bénéficier d'ombre, etc.
- Espaces sécurisés : éclairage pour une ambiance conviviale et un sentiment de sécurité, portails.
- Espaces couverts pour des animations et des travaux collectifs (faire ses devoirs...).
- Loisirs/ jeux : Pratiquer du sport, jeux pour les enfants.

## PRINCIPES URBAINS

- Cœur d'îlot libéré pour une diversité d'usages.
- Parc habité pour un habitat au calme et dans un environnement végétal.
- Offre urbaine diversifiée pour un accès à pied aux commerces et équipements et un cadre de vie animé.
- végétal varié, présence de l'eau avec des fontaines et des jeux d'eau.
- Chemins pour flâner, déambuler.
- Stationnement/ circulation : réduire les zones de stationnement, garage à vélo/ trottinette, bornes de recharge pour les vélos, supprimer ou limiter l'accès à la voiture.
- Matériaux : bois, murs végétalisés, panneaux solaires.



# Une approche en 2022 auprès de conseils municipaux des jeunes

## Objectifs :

- Travailler avec les conseils municipaux des jeunes de 3 communes d'Anjou Loir et Sarthe : Baracé, Seiches-sur-le-Loir et Tiercé sur les enjeux d'une ville durable
- Expérimenter les envies des enfants sur des sites prédéfinis pour proposer des projets souvent ambitieux et libérés de contraintes que peuvent se fixer les adultes
- Attirer l'attention des élus sur les potentiels imaginés par les enfants

## Méthodologie :

- Acculturer les enfants sur la fabrique de la ville dans un contexte de réchauffement climatique
- Réaliser un diagnostic sensible d'un site de projet préalablement défini par les élus de la commune
- Imaginer un projet urbain sur le site choisi



# Le premier atelier

## Commune de Baracé

### TEMPS 1 : DÉCOUVERTE DU SITE ET DIAGNOSTIC

L'immersion terrain a été l'occasion pour les 7 enfants de s'approprier le site et de faire un diagnostic en marchant à partir des items d'analyse proposés. Ils ont travaillé en petits groupes. L'AURA et les élus présents ont apporté leur aide dans l'expression de leurs impressions et ressentis.

Pour clore cette exploration, les enfants ont validé collectivement les noms pour les deux espaces :

- site 1 : 9 rue des arbres
- site 2 : la mare aux grenouilles.

### SYNTHÈSE DES DIAGNOSTICS



**Baracé**

### EXPLORE

Prends un crayon et complète cette carte sensible.

**9, rue des arbres**

**Ambiance**  
 Médium Opposant  
 Urbain Ami  
 Accueillant Beau  
 Moche Colère

**Ressentis**  
 Les arbres, la voirie, les voitures, les abaissements de niveau.  
 Les arbres (compagnons, haies, haies, peut donner, présence d'éléphants, complice électrique, pili de fleurs, poteaux, haies, branches, arbres, haies).  
 La nature, le gaz.  
 Des grenouilles dans et glissent l'herbe simple.

**Les abords du site**  
 Maison individuelle Espaces verts  
 Immeuble Arrière Local d'activité Commerce/Service  
 OUI Non

**Enjeux**  
 Suer Transpirer Étirer  
 Partir Y penser  
 Se reposer Faire découvrir

**Sentiments**  
 Libres Inquiets Stressés  
 Vénéreux Surpris Craintifs  
 Prétentifs Mal à l'aise En danger

**AURA**

**Baracé**

### EXPLORE

Prends un crayon et complète cette carte sensible.

**La mare des grenouilles**

**Ambiance**  
 Médium Opposant  
 Urbain Ami  
 Accueillant Beau  
 Moche Colère

**Ressentis**  
 Les arbres, l'herbe, les voitures, les abaissements de niveau, les grenouilles quand on marche.  
 Les arbres, l'herbe, les voitures, les abaissements de niveau, les grenouilles quand on marche.  
 Le grand espace, la présence des grenouilles, l'herbe, la chaleur.  
 Des collines dans et glissent l'herbe mouillée.

**Les abords du site**  
 Maison individuelle Espaces verts  
 Immeuble Arrière Local d'activité Commerce/Service  
 OUI Non

**Enjeux**  
 Suer Transpirer Étirer  
 Partir Y penser  
 Se reposer Faire découvrir

**Sentiments**  
 Libres Inquiets Stressés  
 Vénéreux Surpris Craintifs  
 Prétentifs Mal à l'aise En danger

**AURA**

# Le second atelier

## TEMPS 2 : ATELIER MAQUETTE

### PARTAGE DE LA SYNTHÈSE DU DIAGNOSTIC SENSIBLE DES LIEUX

Pour démarrer l'atelier, la parole a été donnée aux enfants pour partager la synthèse faite par l'AURA des cartes mentales des trois groupes.

#### CE QU'IL FAUT RETENIR !

Site : le parc naturellement vide

👍 espace de nature pas trop aménagé, présence de l'eau, le calme.

👎 espace trop grand, vide.

### PROPOSITION D'IDÉES

Sur la base des thèmes se loger / se déplacer / cohabiter et pratiquer des activités, les enfants ont réfléchi individuellement à des propositions de programmes à installer sur le site. Plusieurs instructions leur ont été données : être dans une démarche de valorisation de la diversité urbaine en proposant des programmes de construction et des propositions répondant aux besoins de toutes les générations.... Et surtout de ne pas se mettre de limite dans les idées !



### RÉALISATION DE LA MAQUETTE

Après un temps de partage et de mise en commun des différentes idées, les différentes propositions sont maquettées sur un fond de plan.



# Les maquette du projet imaginé par les enfants

## Baracé



### LES IDÉES PHARES DU PROJET

#### Site 1

- La reconfiguration de l'espace vert au nord de la mairie pour le rendre plus fonctionnel et vivant.
- La valorisation des zones ombragées.
- L'installation de jeux et de tables de pique-nique.
- La création de jardins partagés.
- La mise en valeur de la présence de l'eau (puit actuellement fermé).
- Le réaménagement de la route pour sécuriser les traversées piétonnes et créer des cheminements confortables avec la plantation d'arbres d'alignement.



#### Site 2

- La création d'un espace vivant à proximité de la mairie en implantant un commerce et une école pour renforcer le dynamisme du centre-bourg et la réalisation d'un programme résidentiel intergénérationnel.
- L'implantation de tables et de bancs sous les arbres, notamment pour les personnes de la mairie.
- La création d'un cheminement piéton reliant les deux sites et desservant les équipements de la commune.
- La réduction de l'offre de stationnement sur l'espace public.
- La mise en place d'une piste cyclable reliant cet espace au pôle d'équipement existant le long de la rue de Vieilleville.
- La mise en valeur de la mare.

# Les maquette du projet imaginé par les enfants

## Seiches-sur-le-Loir



### **LES IDÉES PHARES DU PROJET**



- Une reconfiguration totale de la place avec la création d'un quartier habité sur une partie et d'un espace végétalisé sur l'autre.
- Le déplacement du Crédit Mutuel dans la partie quartier habité en face de l'école André Moine.
- De nouveaux bâtiments en bois ou entièrement végétalisés à vocation d'habitat.
- Un accès à l'eau et à la nature privilégié avec la création d'une fontaine.
- Au sein de l'espace végétalisé agrandi via le déplacement du Crédit Mutuel, installation de tables de pique-nique et de mobilier urbain adapté.
- Des arbres fruitiers et des jardins potagers ouverts à tous.
- Une place de la voiture beaucoup moins présente sur l'espace public.
- Des aménagements modes doux renforcés.
- La mise en place d'une piste cyclable le long de la rue Pasteur.

# Les maquette du projet imaginé par les enfants

## Tiercé



### **LES IDÉES PHARES DU PROJET**

- Le site n'est accessible qu'aux piétons et cyclistes.
- Un parking est aménagé à l'est avec une offre de trottinettes en libre-service.
- La construction de plusieurs logements individuels colorés ou originaux le long de la promenade bordant le lac.
- La construction d'un « arbre intergénérationnel », en frange de l'espace central, pour loger une pluralité de ménages.
- La végétalisation de l'espace central avec une mini forêt accueillant des bancs pour se rencontrer et la création de jardins partagés et l'installation d'une boîte à livres.
- L'installation d'un équipement ludique d'accrobranche dans l'espace vallonné à l'ouest.
- L'aménagement d'un chemin sensoriel.
- L'installation d'une guinguette.
- La création d'un espace vert avec des animaux.



# Un récit imaginé par les enfants pour présenter leur projet aux élus

Une vidéo présentée en conseil municipal auprès de l'ensemble des élus alimentant leurs propres réflexions



# Les + apportés par ce type de démarche

- Interroger des lieux de vie d'une commune à travers les yeux des enfants apporte des idées innovantes parfois plus éloignées de l'imaginaire des grands
- Une force de proposition auprès des élus qui sont plus réceptifs aux idées des enfants
- Une démarche simple et ludique à mettre en place avec les enfants