



**PRÉFET
DE LA RÉGION
PAYS DE LA LOIRE**

*Liberté
Égalité
Fraternité*

Décembre 2020

Outils et
repères



Tableau de bord du social
Transports routiers de voyageurs
Édition 2020

Sommaire

❶	Contexte démographique et économique	1
❷	Fréquentation des transports collectifs routiers	2
❸	Immatriculations et parc	4
❹	Appareil productif et emploi	6
❺	Marché du travail	10
❻	Durée de travail et rémunérations	11
❼	Risques professionnels	12
❽	Sécurité routière	13
❾	Formation et entrée dans la profession	14
	Annexe : l'Observatoire social régional des transports	16

Sauf mention contraire (cf. page 11), les données présentées ci-après sont celles des Pays de la Loire.



Ce 10^{ème} Tableau de bord du social a été élaboré par la Direction régionale de l'environnement, de l'aménagement et du logement à la demande de l'Observatoire social régional des transports (cf. page 16). Il présente de nombreux indicateurs relatifs à la situation sociale dans les transports routiers de voyageurs. Son objectif est de fournir aux partenaires sociaux une base d'informations communes.

Document consultable
et téléchargeable sur le site
de la DREAL à l'adresse suivante :
http://www.pays-de-la-loire.developpement-durable.gouv.fr/article.php3?id_article=800

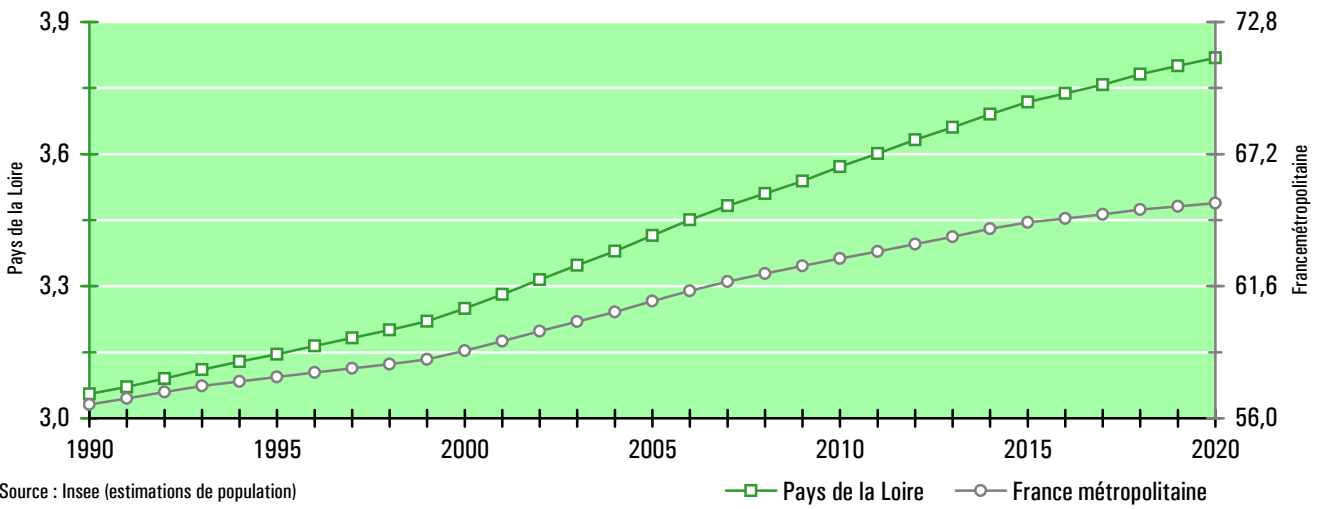
1 Contexte démographique et économique

Population (au 1^{er} janvier)

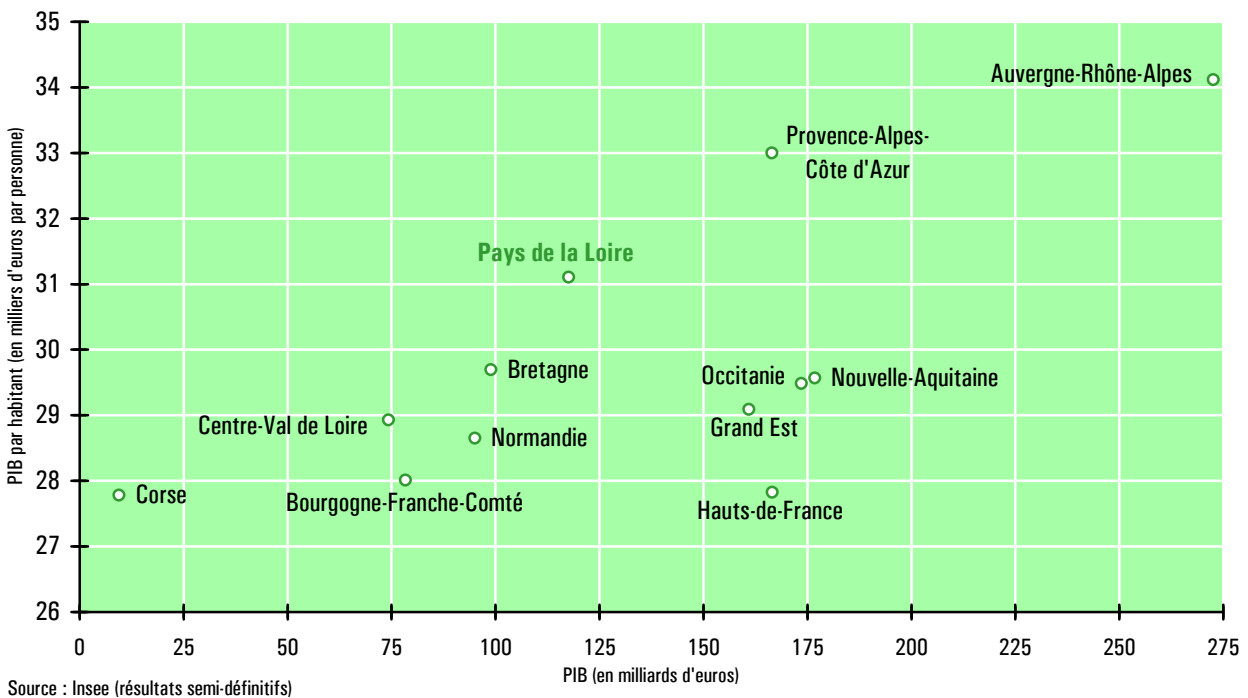
	1990	2000	2010	2018	2019	2020
Loire-Atlantique	1 050 539	1 146 058	1 282 052	1 412 502	1 427 913	1 442 940
Maine-et-Loire	704 668	736 867	784 810	815 883	817 201	818 345
Mayenne	277 748	286 970	306 337	307 084	306 682	306 123
Sarthe	513 280	532 765	563 518	565 963	564 692	563 536
Vendée	508 962	546 334	634 778	679 991	683 860	687 477
Pays de la Loire	3 055 197	3 248 994	3 571 495	3 781 423	3 800 348	3 818 421
Pays de la Loire / France	5,40 %	5,52 %	5,69 %	5,83 %	5,85 %	5,86 %

Source : Insee (résultats provisoires pour 2019 et 2020)

Population (en millions d'habitants, au 1^{er} janvier)



Produits intérieurs bruts régionaux en 2018
(en euros courants, hors Île-de-France)



2 Fréquentation des transports collectifs routiers

2.1 Réseaux de transport collectif urbain

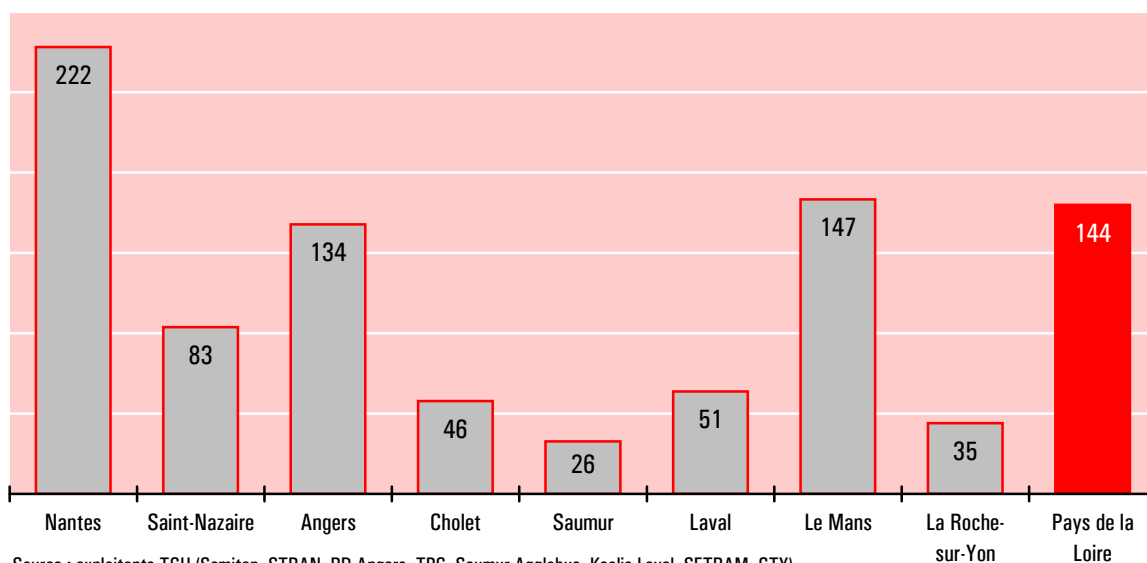
Nombre de voyages effectués dans les réseaux de transport collectif urbain

	1990	2000	2010	2016	2017	2018	2019
Nantes	71 160	83 228	113 127	133 550	136 128	143 788	148 607
Saint-Nazaire	3 437	6 138	5 639	8 889	9 210	9 780	10 021
Angers	22 020	25 985	25 977	36 637	37 285	39 042	40 345
Cholet	1 538	2 615	4 084	4 464	4 702	4 972	5 068
Saumur	1 296	1 080	1 551	1 528	1 939	2 527	2 565
Laval	6 936	6 988	7 967	9 712	9 807	9 974	5 743
Le Mans	24 456	23 007	23 932	29 869	30 968	31 120	30 340
La Roche-sur-Yon	2 168	2 212	2 220	2 918	3 026	3 066	3 237
Ensemble	133 011	151 254	184 497	227 568	233 066	244 268	245 926

Unité : millier de voyages

Source : exploitants TCU (Semitan, STRAN, RD Angers, TPC, Saumur Agglobus, Keolis Laval, SETRAM, CTY)

Nombre de voyages par habitant des réseaux de transport collectif urbain des Pays de la Loire en 2019



Source : exploitants TCU (Semitan, STRAN, RD Angers, TPC, Saumur Agglobus, Keolis Laval, SETRAM, CTY)

2.2 Réseaux de transports départementaux routiers

Fréquentation des réseaux départementaux de transport collectif routier en 2016

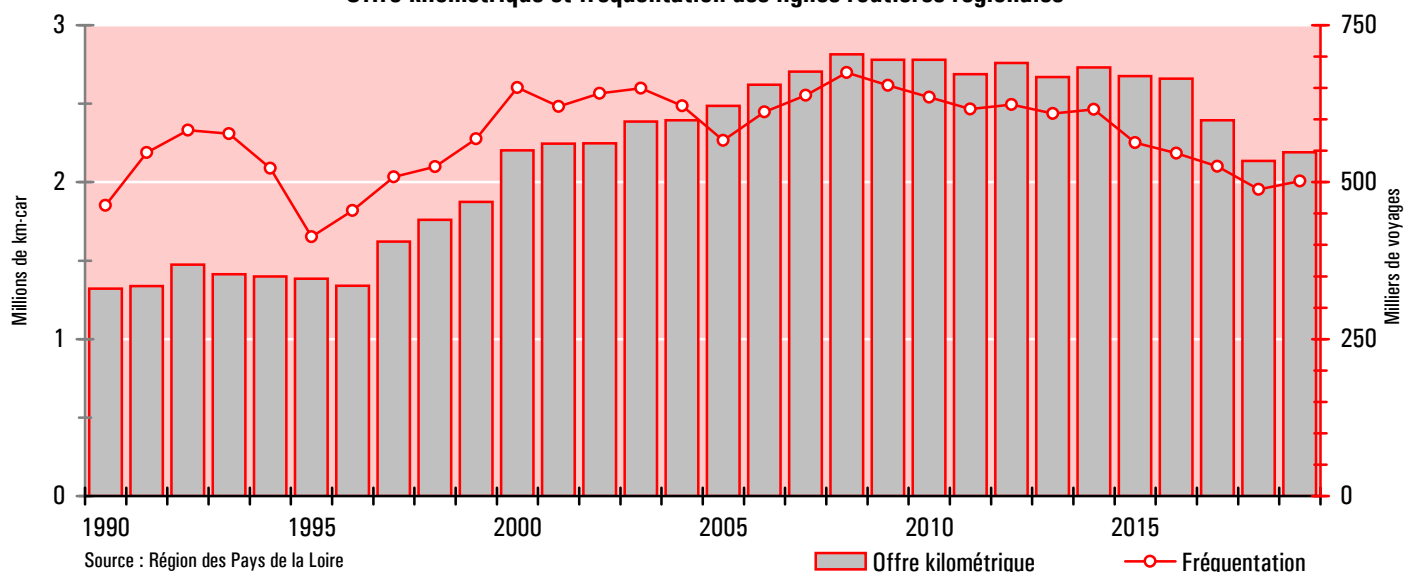
	Nb de voy. (hors élèves) sur les lignes régulières	Nombres d'élèves subventionnés sur les circuits scolaires	Nombre de courses du transport à la demande
Loire-Atlantique	1 143 000	43 120	64 099
Maine-et-Loire	713 000	16 359	10 511
Mayenne	200 000	14 051	20 593
Sarthe	366 000	27 155	10 400
Vendée	456 000	24 824	3 720
Pays de la Loire	2 878 000	125 509	109 323

Source : Cerema

Les chiffres grisés sont ceux de 2015

2.3 Lignes régionales (TER et autres lignes routières)

Offre kilométrique et fréquentation des lignes routières régionales



Fréquentation des principales lignes routières régionales

	1990	2000	2010	2016	2017	2018	2019
Nantes / Noirmoutier		58	117	129	136	135	143
Le Mans / Saumur	178	244	124	125	129	124	125
Nantes / Cholet / Poitiers		47	82	86	82	94	90
La Roche / Fontenay-le-C. / La Rochelle	80	47	37	43	46	44	47
Fontenay-le-Comte / Niort	56	41	43	39	39	42	43
Nantes / Saint-Jean-de-Monts		14	27	38	40	36	40
Angers / Châteaubriant		13	14	9	8	7	7
Nantes / Saint-Gilles-Croix-de-Vie	107	62	60	19	14	5	6
La Roche-sur-Yon / Bressuire	40	33	37	4	3	1	1
Ensemble des lignes routières	463	650	635	546	525	489	501

Unité : milliers de voyageurs

Source : Région des Pays de la Loire

2.4 Services de transport routier librement organisé ("autocars Macron")

Liaisons desservant les Pays de la Loire

Nombre de liaisons	2017	2018	2019	2020
Liaisons infrarégionales	17	25	19	18
Liaisons radiales (desservant Paris)	11	10	10	9
Autres liaisons interrégionales	99	144	136	112
Ensemble	127	179	165	139

Nombre de passagers (en milliers)	2017	2018	2019	2020
Liaisons infrarégionales	14,7	35,1	67,3	
Liaisons radiales (desservant Paris)	288,9	343,7	385,2	Non
Autres liaisons interrégionales	320,6	424,3	482,8	disponible
Ensemble	624,1	803,1	935,3	

Source : Autorité de régulation des transports

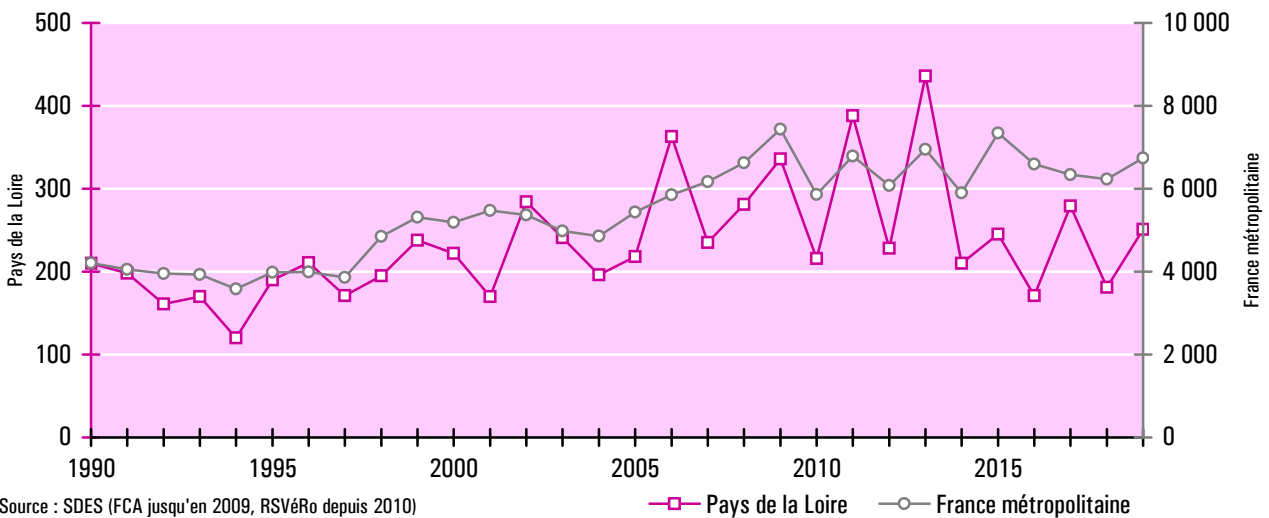
3 Immatriculations et parc

Immatriculations des autobus et autocars neufs

	1990	2000	2010	2017	2018	2019
Loire-Atlantique	88	86	49	152	59	110
Maine-et-Loire	30	45	58	45	49	41
Mayenne	14	20	14	9	11	4
Sarthe	52	38	12	23	9	22
Vendée	26	33	83	50	53	74
Pays de la Loire	210	222	216	279	181	251
Région / France	5,0%	4,3%	3,7%	4,4%	2,9%	3,7%

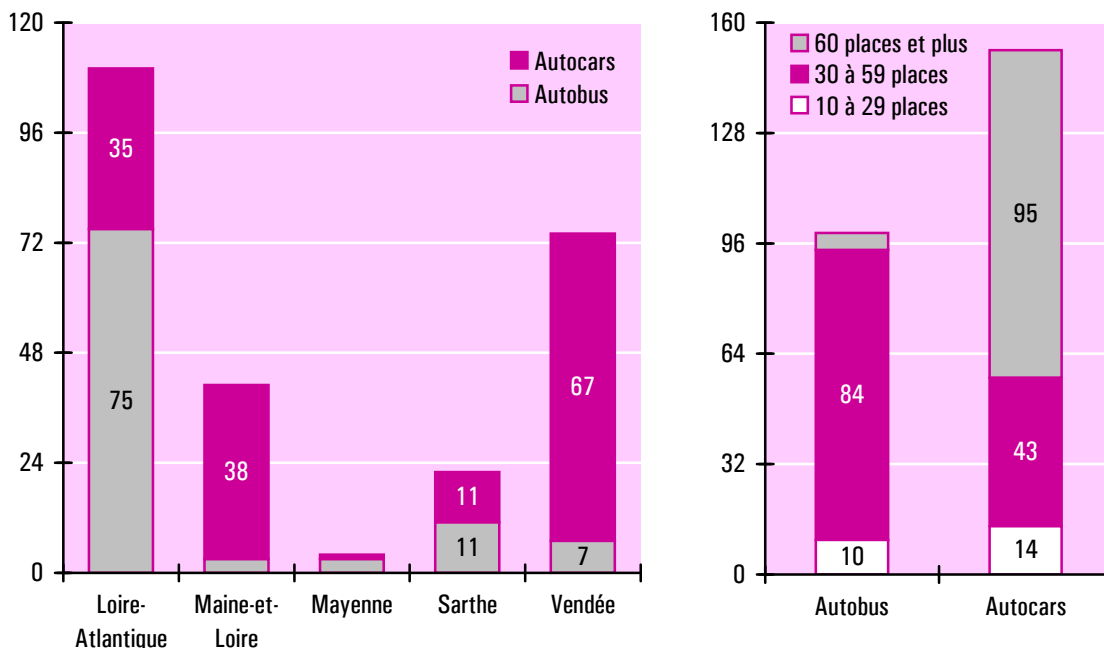
Source : SDES (FCA jusqu'en 2009, RSVéRo depuis 2010)

Évolution des immatriculations des autobus et autocars neufs depuis 1990



Source : SDES (FCA jusqu'en 2009, RSVéRo depuis 2010)

Répartition des immatriculations des autobus et autocars neufs en 2019



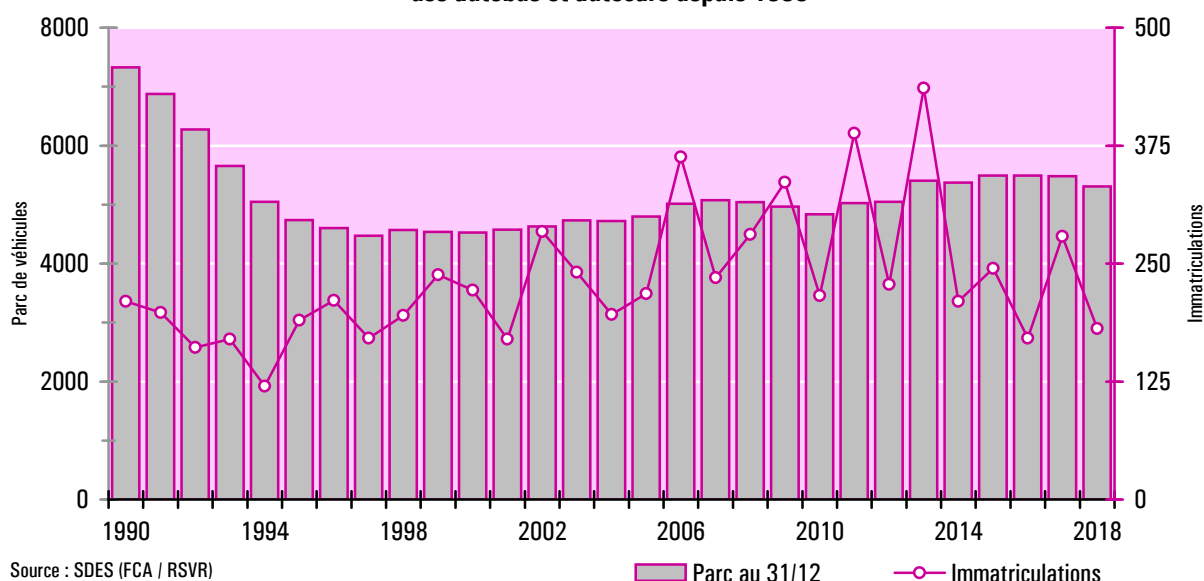
Source : SDES - Répertoire statistique des véhicules routiers

Parc des autobus et autocars (au 31 décembre)

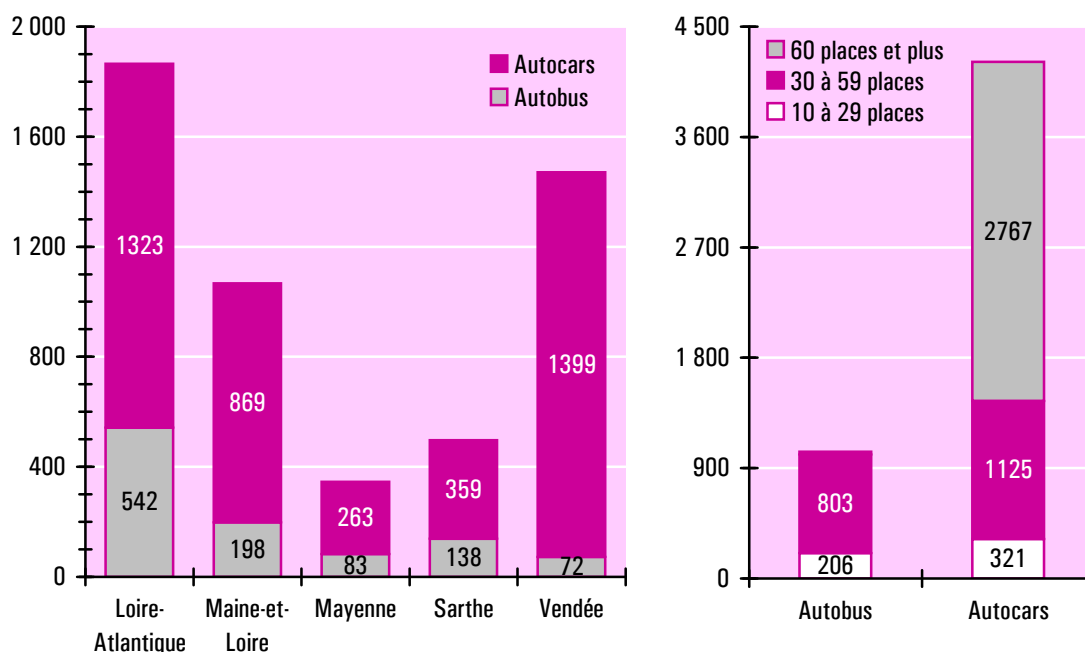
	1990	2000	2010	2015	2017	2018
Loire-Atlantique	2 558	1 644	1 810	1 973	1 981	1 893
Maine-et-Loire	1 730	1 014	994	1 095	1 118	1 075
Mayenne	559	380	381	406	363	350
Sarthe	1 375	569	562	536	516	513
Vendée	1 106	920	1 090	1 481	1 502	1 475
Pays de la Loire	7 328	4 527	4 837	5 491	5 480	5 306
Région / France	5,2%	5,3%	5,3%	5,5%	5,4%	5,3%

Champ : autobus de moins de 17 ans et autocars de moins de 18 ans (avant 2009, véhicules de moins de 20 ans d'âge)
 Source : SDES (FCA jusqu'en 2009, RSVéRo depuis 2010)

**Parc et immatriculations
des autobus et autocars depuis 1990**



Répartition du parc des autobus et autocars au 31 décembre 2018



Source : SDES - Répertoire statistique des véhicules routiers

4 Appareil productif et emploi

Entreprises, établissements et effectifs (au 31 décembre) du secteur des transports routiers de voyageurs en Pays de la Loire

Nombre d'entreprises	2000	2005	2010	2015	2018	2019
49.31Z Transports urbains et suburbains de voyageurs	6	10	13	25	50	
49.39A Transports routiers réguliers de voyageurs	77	65	52	52	48	Non
49.39B Autres transports routiers de voyageurs	43	33	50	76	62	disponible
TRV restreint (49.31Z + 49.39A + 49.39B)	126	108	115	153	160	
49.32Z Transports de voyageurs par taxis	666	712	768	838	1 119	
TRV élargi (TRV restreint + 49.32Z)	792	820	883	991	1 279	

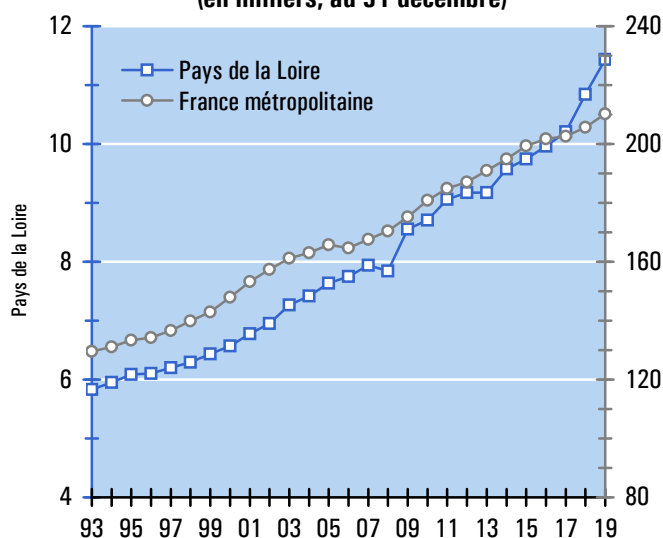
Nombre d'établissements	2000	2005	2010	2015	2018	2019
49.31Z Transports urbains et suburbains de voyageurs	16	18	26	30	58	
49.39A Transports routiers réguliers de voyageurs	126	102	110	97	86	Non
49.39B Autres transports routiers de voyageurs	62	69	99	125	105	disponible
TRV restreint (49.31Z + 49.39A + 49.39B)	204	189	235	252	249	
49.32Z Transports de voyageurs par taxis	718	784	854	930	1 200	
TRV élargi (TRV restreint + 49.32Z)	922	973	1 089	1 182	1 449	

Effectifs salariés	2000	2005	2010	2015	2018	2019
49.31Z Transports urbains et suburbains de voyageurs	2 819	2 974	3 416	4 101	4 228	5 125
49.39A Transports routiers réguliers de voyageurs	2 457	2 523	2 802	3 060	3 590	3 868
49.39B Autres transports routiers de voyageurs	1 293	2 137	2 491	2 582	3 024	2 444
TRV restreint (49.31Z + 49.39A + 49.39B)	6 569	7 634	8 709	9 743	10 842	11 437
49.32Z Transports de voyageurs par taxis	431	503	669	905	1 049	1 073
TRV élargi (TRV restreint + 49.32Z)	7 000	8 137	9 378	10 648	11 891	12 510

NAF rév. 2 (niveau A 732)

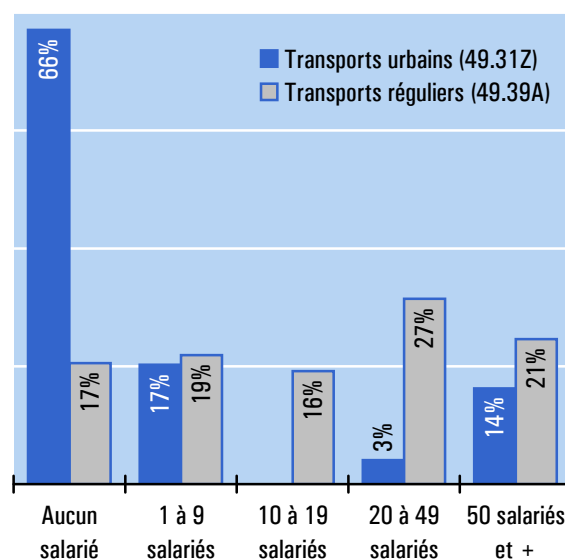
Sources : INSEE (fichier SIRENE), Unédic, Acoiss (valeurs 2018 et 2019 semi-définitives)

Effectifs salariés du secteur des transports routiers de voyageurs (TRV restreint) (en milliers, au 31 décembre)



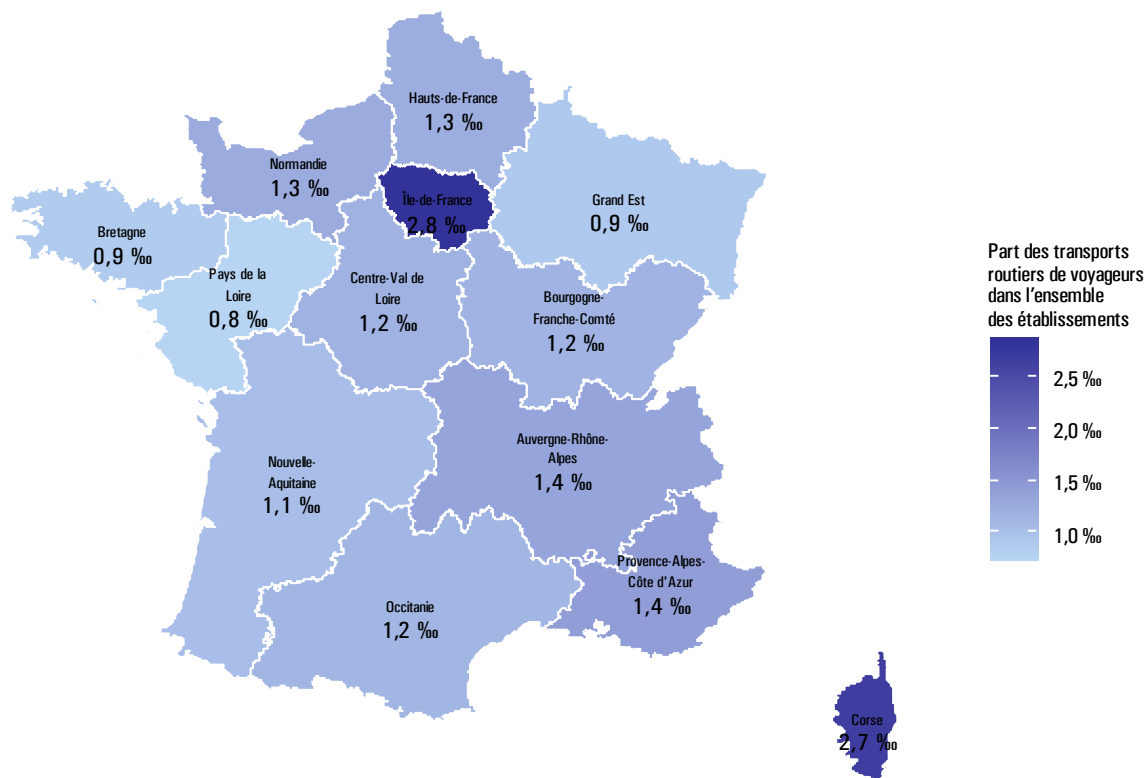
Sources : Unédic et RATP (jusqu'en 2002), Acoiss (à partir de 2003)

Répartition des établissements de transport routier de voyageurs par tranches d'effectif salarié au 31 décembre 2018



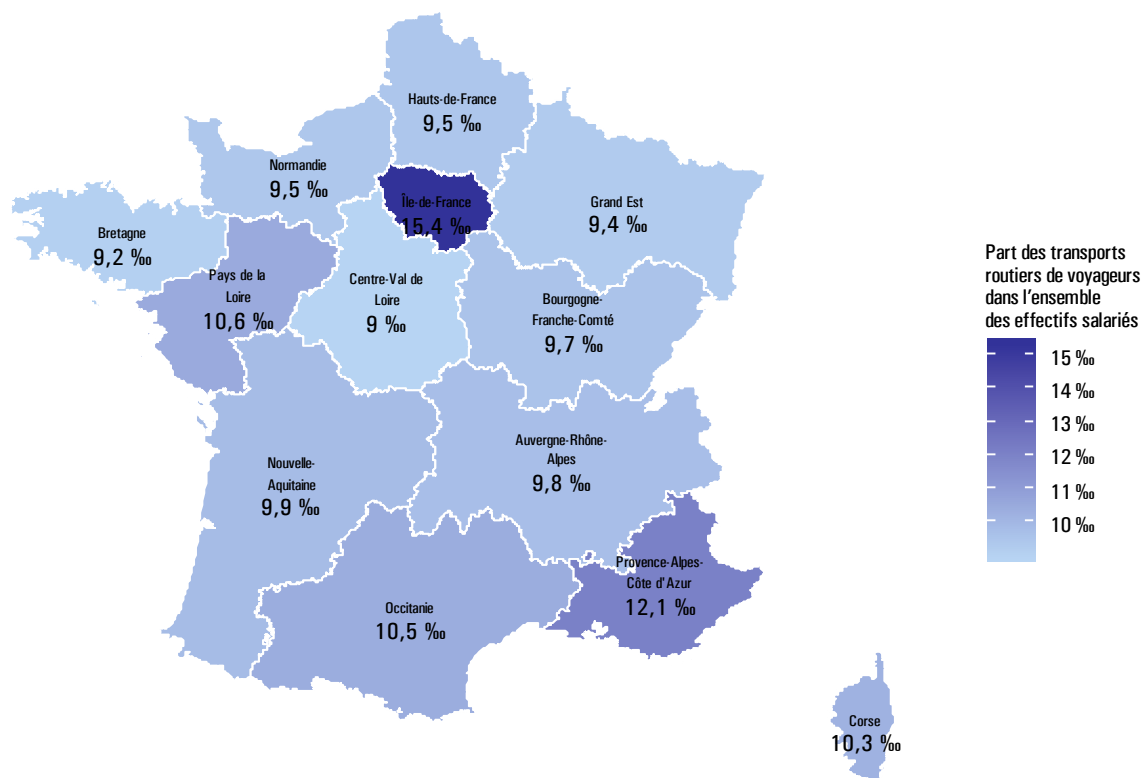
Source : INSEE - NAF rév. 2 (niveau A 732)

**Part du secteur des transports routiers de voyageurs (TRV restreint)
dans l'ensemble des établissements industriels et commerciaux au 31 décembre 2018**



Champ du transport routier de voyageurs : sous classes 49.31Z, 49.39A et 49.39B de la NAF rév. 2 (niveau A 732)

**Part du secteur des transports routiers de voyageurs (TRV restreint)
dans l'ensemble des effectifs salariés industriels et commerciaux au 31 décembre 2019**

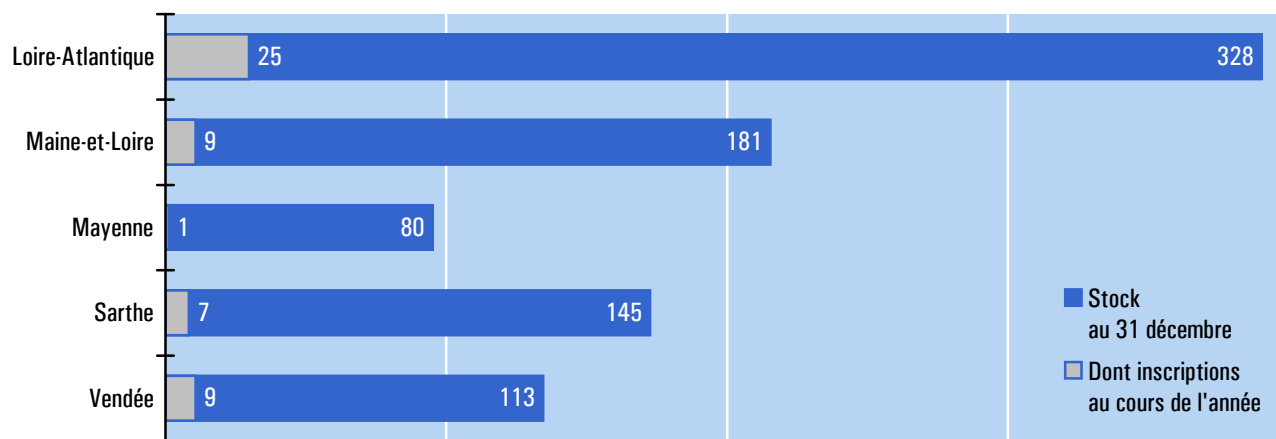


Champ du transport routier de voyageurs : sous classes 49.31Z, 49.39A et 49.39B de la NAF rév. 2 (niveau A 732)

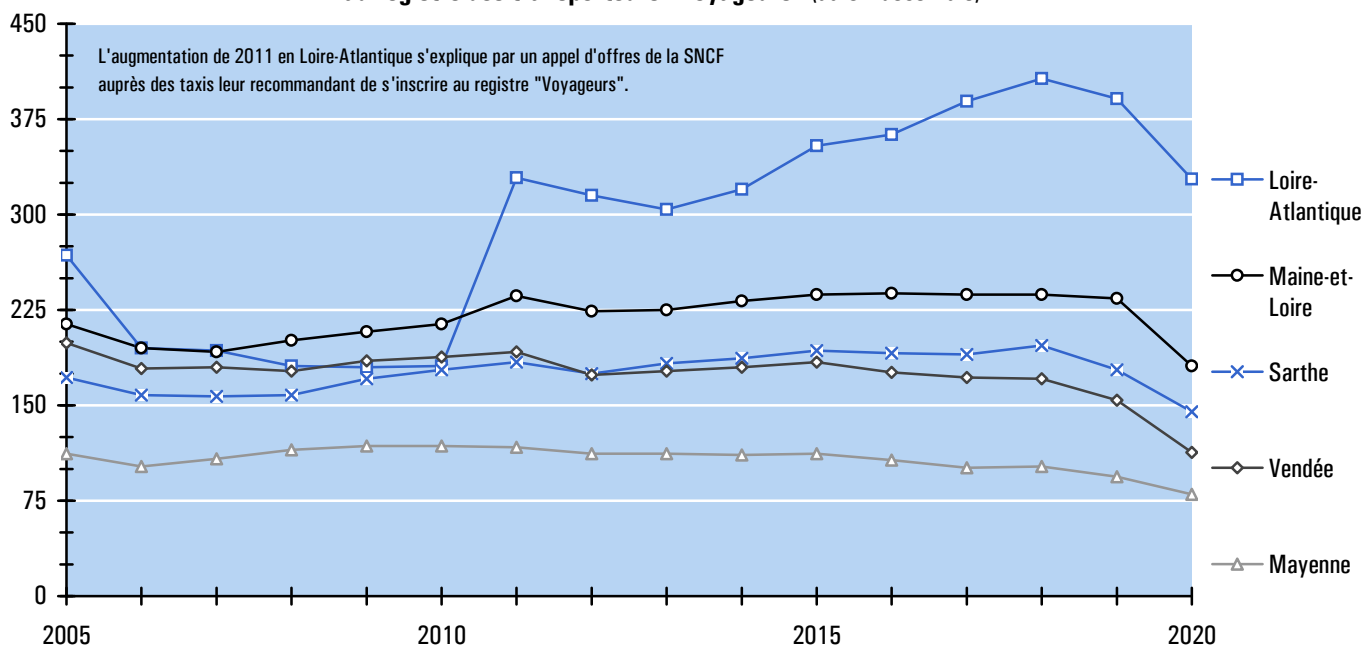
Entreprises inscrites au registre des transporteurs "Voyageurs" (au 31 décembre)

	2005	2010	2015	2016	2017	2018	2019	2020
Loire-Atlantique	268	181	354	363	389	407	391	328
Maine-et-Loire	214	214	237	238	237	237	234	181
Mayenne	112	118	112	107	101	102	94	80
Sarthe	172	178	193	191	190	197	178	145
Vendée	199	188	184	176	172	171	154	113
Pays de la Loire	965	879	1 080	1 075	1 089	1 114	1 051	847

Source : Direction régionale de l'Environnement, de l'Aménagement et du Logement des Pays de la Loire

Entreprises inscrites
au registre des transporteurs "Voyageurs" en 2020

Source : Direction régionale de l'Environnement, de l'Aménagement et du Logement des Pays de la Loire

Évolution du nombre d'entreprises inscrites
au registre des transporteurs "Voyageurs" (au 31 décembre)

Source : Direction régionale de l'Environnement, de l'Aménagement et du Logement des Pays de la Loire

Titres détenus par les entreprises inscrites au registre "Voyageurs" (au 31 décembre)

Licence communautaire	2005	2010	2015	2016	2017	2018	2019	2020
Licences	111	92	83	85	86	86	86	80
Copies conformes	4 459	4 258	5 172	5 357	5 400	5 516	5 759	5 716

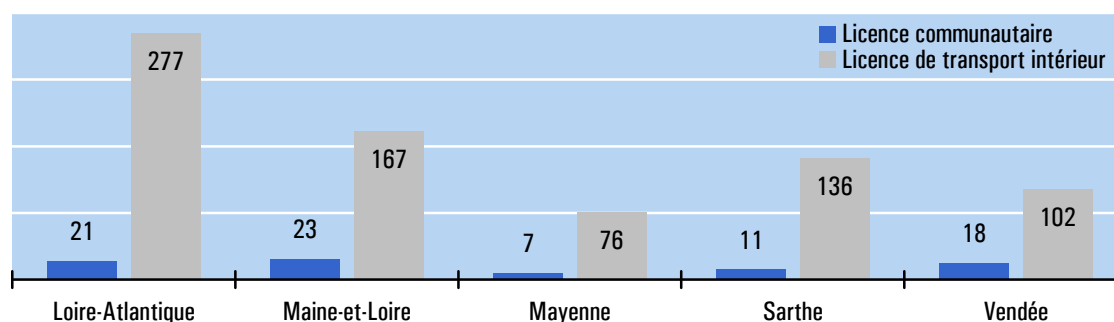
Licence de transport intérieur	2005	2010	2015	2016	2017	2018	2019	2020
Licences	359	838	956	817	854	840	799	758
Copies conformes	962	2 927	4 800	4 174	4 558	4 965	5 459	5 605

Licence communautaire : délivrée aux entreprises de transport public routier de personnes utilisant des autobus ou des autocars

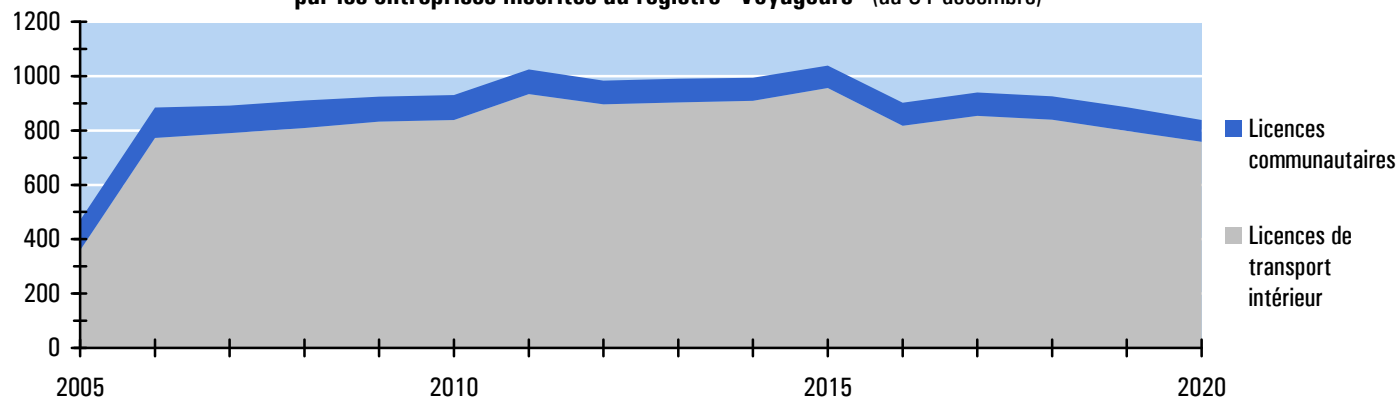
Licence de transport intérieur : délivrée aux entreprises de transport public utilisant des véhicules de moins de dix places (taxis, ambulanciers, ...)

Copie conforme : copie de la licence attribuée à chaque véhicule de l'entreprise

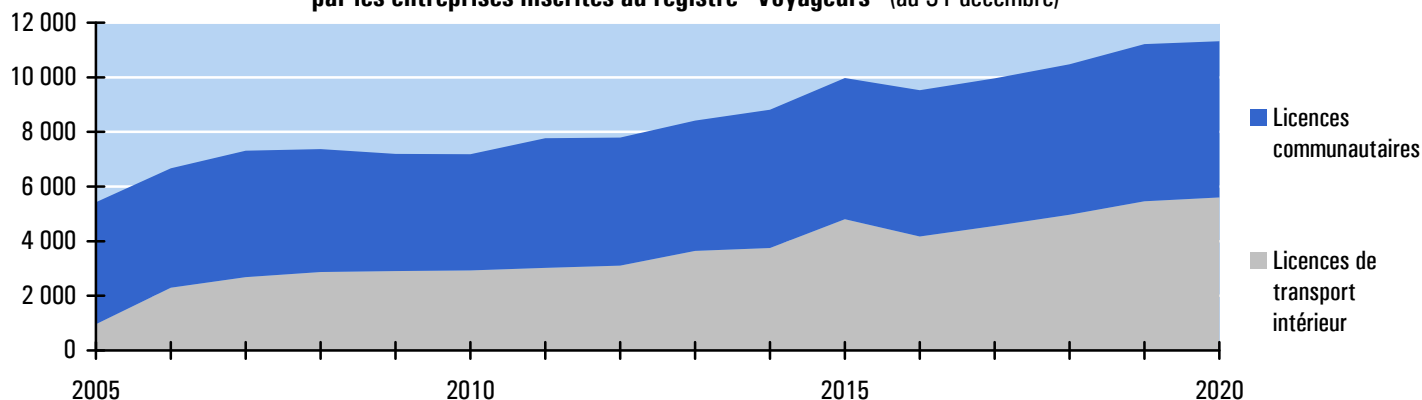
Répartition des licences par département au 31 décembre 2018



Évolution du nombre de licences détenus par les entreprises inscrites au registre "Voyageurs" (au 31 décembre)

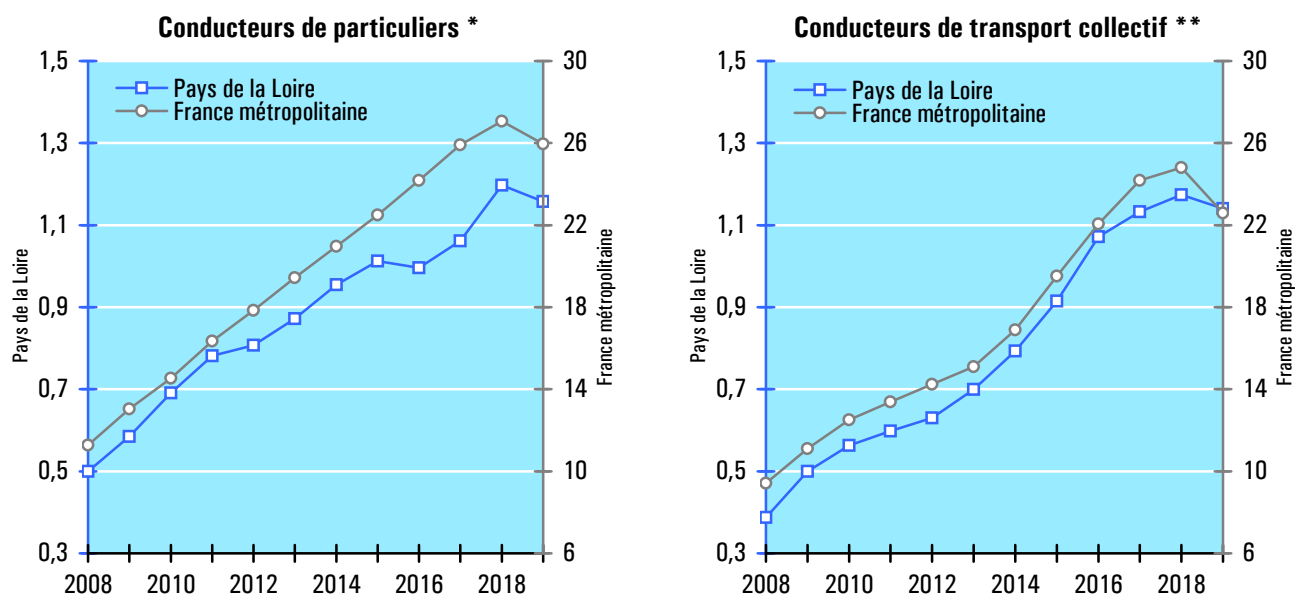


Évolution du nombre de copies conformes détenus par les entreprises inscrites au registre "Voyageurs" (au 31 décembre)



5 Marché du travail

Demands d'emploi dans les métiers de la conduite routière de voyageurs (au 4^{ème} trimestre)



* Réalisent des prestations de transport de personnes (y compris malades et blessés) au moyen de véhicules légers (de capacité inférieure à dix places).

** Réalisent des opérations de transport collectif de voyageurs (y compris ramassage scolaire). Conduisent des véhicules de plus de neuf places (bus ou cars).

DEFM des catégories A, B et C : stock en fin de mois des demandeurs d'emplois tenus de faire des actes positifs de recherche d'emploi

Champ : codes J1305, N4102 et N4103 du ROME (Répertoire Opérationnel des Métiers et des Emplois - Nomenclature des professions de Pôle emploi)

Source : DIRECCTE Pays de la Loire (Direction régionale des Entreprises, de la Concurrence, de la Consommation, du Travail et de l'Emploi)

Demands d'emploi au 4^{ème} trimestre de 2019 selon la catégorie, le sexe, l'âge et l'ancienneté d'inscription à Pôle Emploi

		Conducteurs de particuliers				Conducteurs de transport collectif			
		Cat. A	Cat. B	Cat. C	Cat. A à C	Cat. A	Cat. B	Cat. C	Cat. A à C
Département	Loire-Atlantique	255	68	114	437	160	100	178	438
	Maine-et-Loire	162	56	64	282	84	57	81	222
	Mayenne	40	17	21	77	35	19	15	69
	Sarthe	100	25	42	167	95	23	72	190
	Vendée	116	27	51	193	86	47	88	222
Sexe	Homme	430	91	151	672	328	146	285	758
	Femme	243	101	141	485	132	101	149	382
Âge	Moins de 25 ans	35	8	16	60	8	5	7	20
	De 25 à 49 ans	331	81	181	593	217	115	227	559
	50 ans et plus	306	103	95	505	235	127	200	561
Durée	Moins de 12 mois	370	84	127	581	259	118	161	538
	12 à 23 mois	125	43	62	230	97	53	111	262
	24 mois et plus	177	66	103	346	104	75	162	341
Ensemble		673	192	292	1 157	460	246	434	1 140

Catégorie A : demandeurs d'emploi tenus de faire des actes positifs de recherche d'emploi, sans emploi

Catégorie B : demandeurs d'emploi tenus de faire des actes positifs de recherche d'emploi, ayant travaillé 78 heures ou moins au cours du mois

Catégorie C : demandeurs d'emploi tenus de faire des actes positifs de recherche d'emploi, ayant travaillé plus de 78 heures au cours du mois

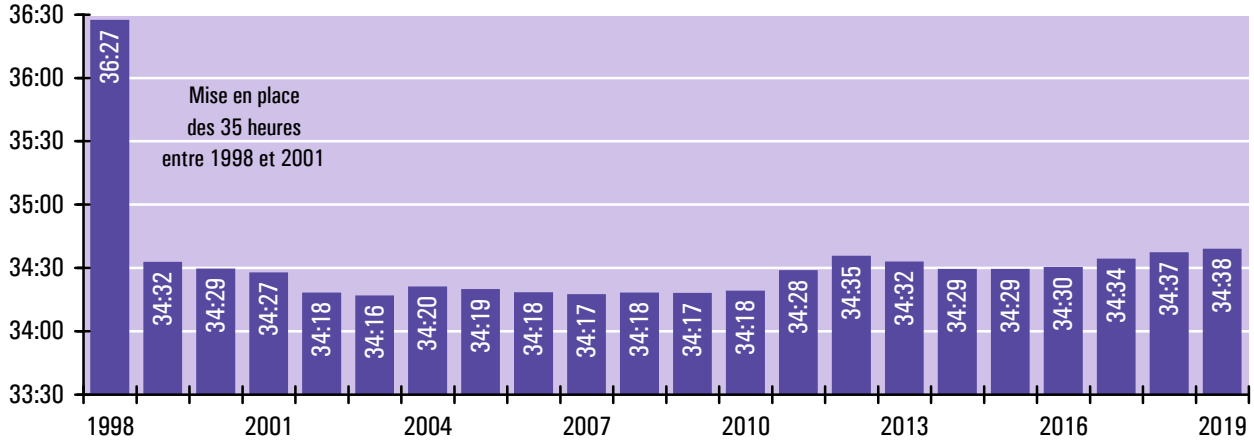
Source : DIRECCTE Pays de la Loire (Direction régionale des Entreprises, de la Concurrence, de la Consommation, du Travail et de l'Emploi)

6 Durée de travail et rémunérations



Les données de cette page ne concernent pas les Pays de la Loire.

**Durée moyenne effective de travail hebdomadaire (en heures : minutes)
dans les transports publics urbains de voyageurs en France métropolitaine**



Source : Union des transports publics et ferroviaires (valeurs 2018 et 2019 semi-définitives)

**Rémunération mensuelle * des conducteurs-receveurs
dans les transports publics urbains de voyageurs en France métropolitaine**

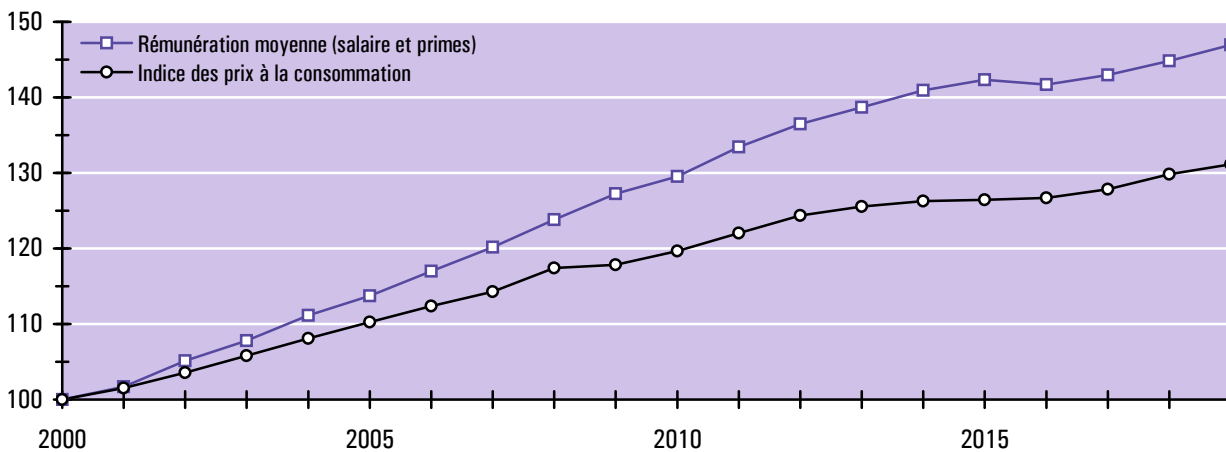
	2000	2005	2010	2015	2017	2018	2019
À l'embauche	1 669 €	1 906 €	2 164 €	2 381 €	2 385 €	2 415 €	2 449 €
Après 13 mois d'ancienneté	1 795 €	2 040 €	2 315 €	2 548 €	2 552 €	2 584 €	2 620 €
Après 10 ans d'ancienneté	1 927 €	2 185 €	2 482 €	2 722 €	2 743 €	2 779 €	2 821 €
Après 25 ans d'ancienneté	2 101 €	2 392 €	2 745 €	3 013 €	3 033 €	3 076 €	3 122 €
Moyenne **	1 873 €	2 131 €	2 427 €	2 666 €	2 678 €	2 714 €	2 753 €

* Rémunération : salaire mensuel et primes ramenées au mois

** Moyenne arithmétique des quatres catégories d'ancienneté

Source : Union des transports publics et ferroviaires (valeurs 2018 et 2019 semi-définitives)

**Évolution de la rémunération des conducteurs-receveurs dans les transports publics
urbains de voyageurs en France métropolitaine (base 100 en 2000)**



Sources : Union des transports publics et ferroviaires, Insee

7 Risques professionnels

Statistiques des accidents du travail dans les transports routiers de voyageurs, y compris par taxi (groupe de risques 602BD)

	2015	2016	2017	2018	2019
Nombre d'accidents du travail	568	600	630	728	731
Nombre d'accidents du travail avec arrêt	352	364	412	440	475
Nombre d'accidents du travail avec I.P.	18	14	15	ND	ND
Nombre de journées perdues	19 016	20 900	28 613	29 296	37 907
Taux de risque	3,9 %	4,1 %	4,4 %	4,6 %	4,8 %

Non compris : accident du trajet et travailleurs indépendants (non salariés) pour lesquels les risques professionnels ne sont pas couverts

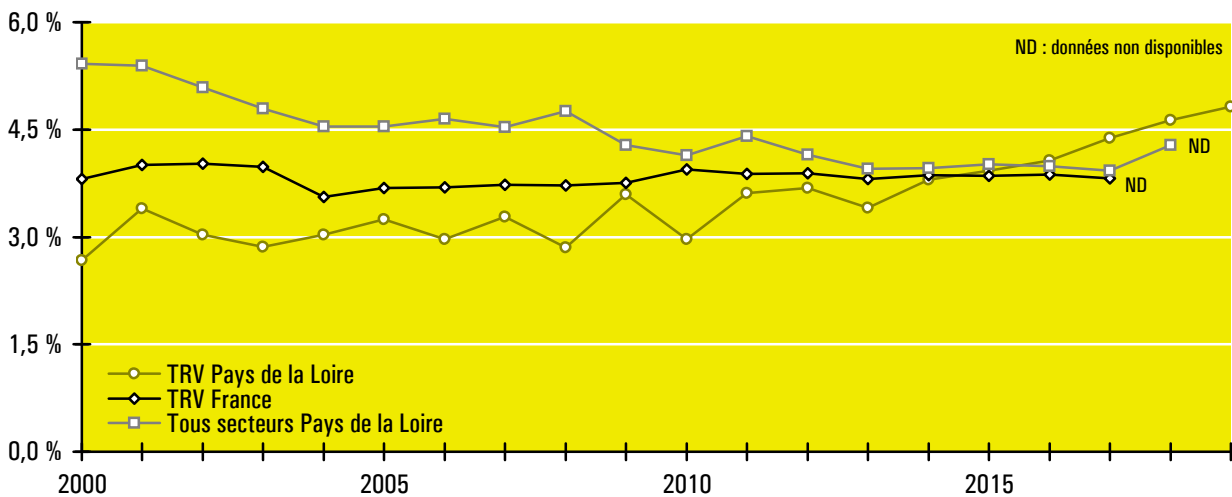
Accidents avec I.P. : accidents ayant entraîné soit la reconnaissance d'une incapacité permanente partielle (I.P.P.), soit le décès

Taux de risque : nombre d'accidents entraînant un arrêt de travail pour 100 salariés

Source : CARSAT Pays de la Loire (valeurs 2018 semi-définitives et 2019 provisoires)

ND : données non disponibles

Taux de risque des accidents du travail entraînant un arrêt



Statistiques des accidents du trajet dans les transports routiers de voyageurs, y compris par taxi (groupe de risques 602BD)

	2015	2016	2017	2018	2019
Nombre d'accidents du trajet	60	61	63	75	74
Nombre d'accidents du trajet avec arrêt	39	48	38	54	49
Nombre de journées perdues	1 776	3 225	4 025	4 030	4 246

Non compris : travailleurs indépendants (non salariés) pour lesquels les risques professionnels ne sont pas couverts

Source : CARSAT Pays de la Loire (valeurs 2018 semi-définitives et 2019 provisoires)

Statistiques des maladies professionnelles dans les transports routiers de voyageurs, y compris par taxi (groupe de risques 602BD)

	2015	2016	2017	2018	2019
Nombre de MP avec une 1ère indemnisation	24	18	23	20	18
Nombre de journées perdues	4 455	5 207	5 420	7 286	8 029
Taux de risque	0,27 %	0,20 %	0,24 %	0,21 %	0,18 %

Non compris : travailleurs indépendants (non salariés) pour lesquels les risques professionnels ne sont pas couverts

Taux de risque : nombre de maladies professionnelles ayant entraîné une première indemnisation pour 100 salariés

Source : CARSAT Pays de la Loire (valeurs 2018 semi-définitives et 2019 provisoires)

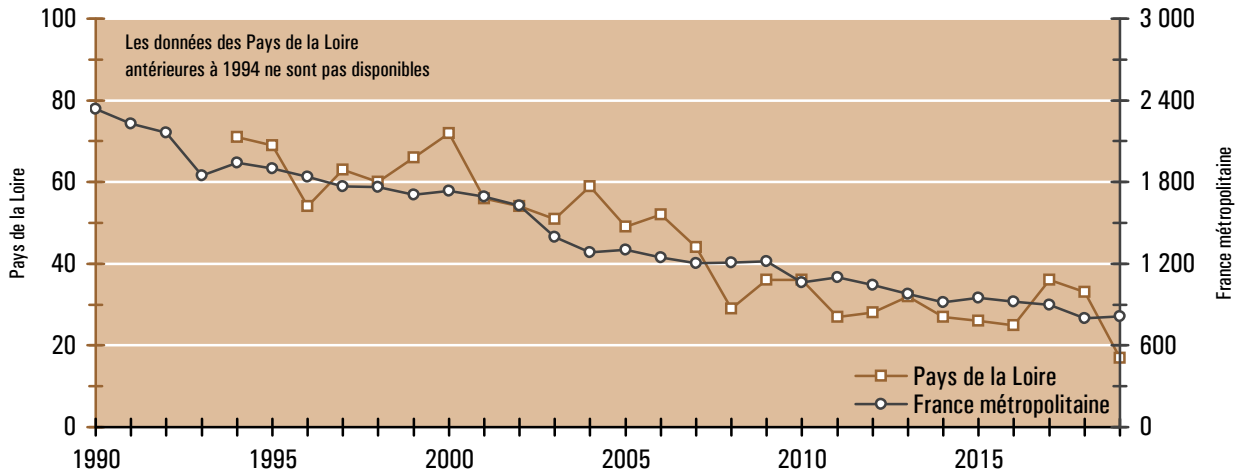
8 Sécurité routière

Accidents corporels de la circulation routière impliquant au moins un véhicule de transport en commun de voyageurs (autobus ou autocar)

	2000	2005	2010	2015	2017	2018	2019
Loire-Atlantique	25	20	9	12	15	19	7
Maine-et-Loire	17	17	21	8	10	8	6
Mayenne	2	1	-	2	3	2	1
Sarthe	20	7	2	3	5	1	-
Vendée	8	4	4	1	3	3	3
Pays de la Loire	72	49	36	26	36	33	17
Région / France	4,2 %	3,8 %	3,4 %	2,7 %	4,0 %	4,1 %	2,1 %

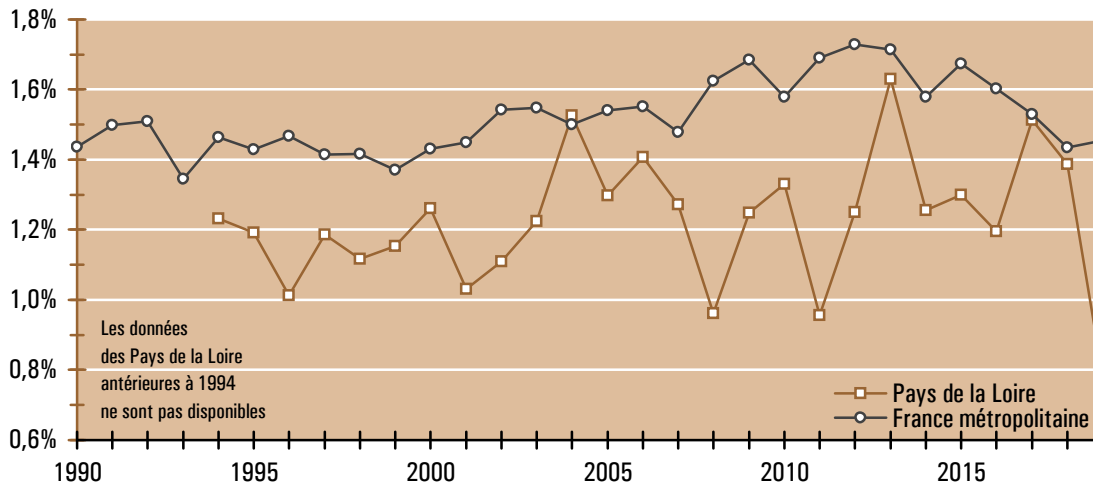
Source : Cerema Ouest

Nombre d'accidents corporels de la circulation routière impliquant au moins un véhicule de transport en commun (autobus ou autocar)



Source : Cerema Ouest

Part des accidents corporels de la circulation routière impliquant au moins un véhicule de transport en commun (autobus ou autocar)



Source : Cerema Ouest

Formation et entrée dans la profession

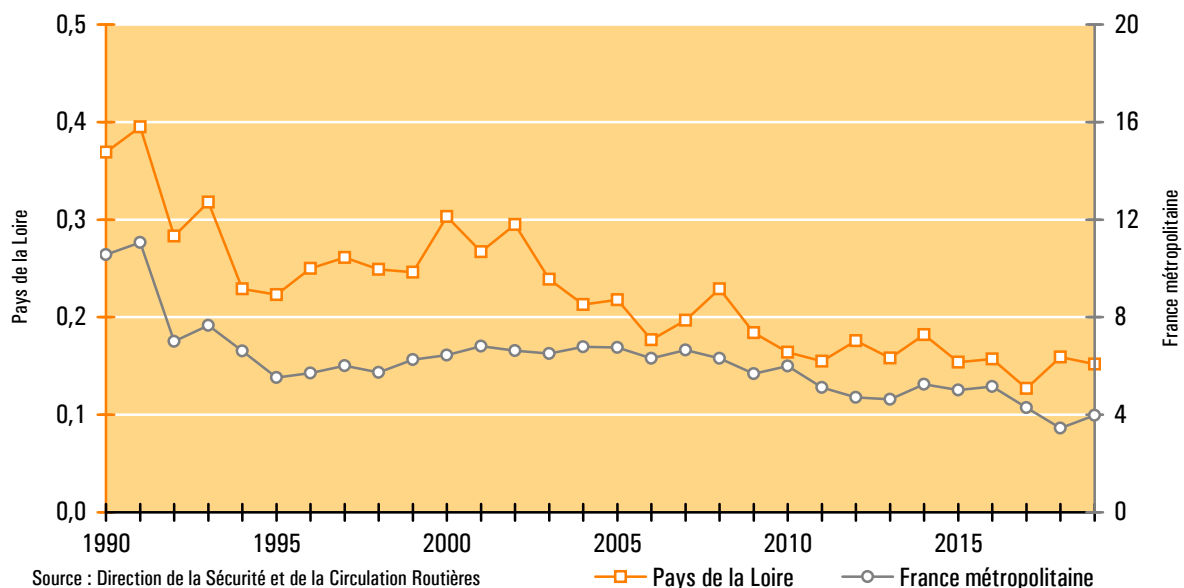
Permis de conduire transports en commun (D / D1 / DE / D1E) délivrés

	1990	2000	2010	2015	2018	2019
Loire-Atlantique	140	180	38	60	64	68
Maine-et-Loire	97	47	54	23	53	32
Mayenne	41	12	1	4	10	5
Sarthe	43	29	29	31	10	22
Vendée	48	35	42	36	22	25
Pays de la Loire	369	303	164	154	159	152
Région / France	3,5 %	4,7 %	2,7 %	3,1 %	4,6 %	3,8 %

Champ : permis transport en commun délivrés par les préfetures (hors brevets militaires de conduite et titres professionnels)

Source : Direction de la Sécurité et de la Circulation Routières

Permis de conduire transports en commun délivrés (en milliers)



Titre professionnel de conducteur de transport routier interurbain de voyageurs

	Nombre de titres délivrés			Taux de réussite *		
	2016	2017	2018	2016	2017	2018
Loire-Atlantique	163	206	300	95 %	87 %	88 %
Maine-et-Loire	72	61	67	92 %	84 %	84 %
Mayenne	12	14	27	80 %	74 %	77 %
Sarthe	88	71	36	89 %	91 %	86 %
Vendée	54	73	92	92 %	94 %	93 %
Pays de la Loire	389	425	522	92 %	88 %	87 %

* Taux de réussite = nombre de titres délivrés / nombre de candidats

En cas d'échec, le candidat peut repasser les épreuves dans la même année.

Source : DIRECCTE Pays de la Loire (Direction régionale des Entreprises, de la Concurrence, de la Consommation, du Travail et de l'Emploi)

Formation obligatoire des conducteurs routiers de voyageurs en Pays de la Loire

	2005	2010	2015	2017	2018	2019	2020
FIMO	101	161	150	109	113	108	179
FCO	1 262	961	1 112	691	603	1 192	1 162
Passerelle	-	96	151	109	51	106	71
Ensemble	1 363	1 218	1 413	909	767	1 406	1 412

Unité : nombre de titres délivrés à l'issue des formations (hors attestations FIMO délivrées par équivalence)

Source : Direction régionale de l'Environnement, de l'Aménagement et du Logement des Pays de la Loire

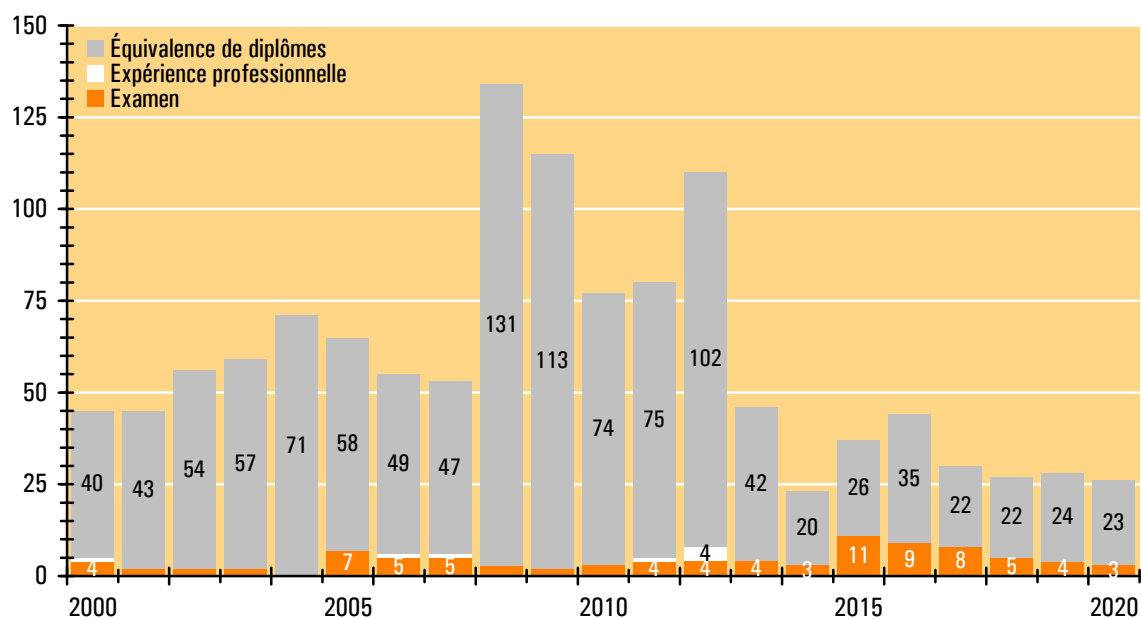
Ventilation des attestations de capacité professionnelle en transport lourd de voyageurs

	2018		2019		2020	
	Nombre de candidats	Pourcentage de reçus	Nombre de candidats	Pourcentage de reçus	Nombre de candidats	Pourcentage de reçus
Examen	10	50 %	9	44 %	12	25 %
Expérience professionnelle	-	-	-	-	-	-
Équivalence de diplômes	31	71 %	35	69 %	26	88 %
Total	41	66 %	44	64 %	38	68 %

Attestation en transport lourd : n'est exigée depuis le 1^{er} juillet 2012 que pour les entreprises utilisant des véhicules de plus de neuf places.

Source : Direction régionale de l'Environnement, de l'Aménagement et du Logement des Pays de la Loire

Nombre d'attestations de capacité délivrées en transport lourd de voyageurs



Source : Direction régionale de l'Environnement, de l'Aménagement et du Logement des Pays de la Loire

Ventilation des attestations de capacité professionnelle en transport léger de voyageurs

	2018		2019		2020	
	Nombre de candidats	Pourcentage de reçus	Nombre de candidats	Pourcentage de reçus	Nombre de candidats	Pourcentage de reçus
Examen	9	89 %	8	25 %	3	0 %
Expérience professionnelle	2	50 %	1	100 %	2	100 %
Total	11	82 %	9	33 %	5	40 %

Attestation en transport léger : est exigée pour les entreprises exerçant leur activité exclusivement avec des véhicules n'excédant pas neuf places.

Source : Direction régionale de l'Environnement, de l'Aménagement et du Logement des Pays de la Loire

L'Observatoire social régional des transports des Pays de la Loire

Pourquoi : L'Observatoire social régional des transports (O.S.R.T.) est une structure informelle, composée des principaux acteurs concernés par les problèmes sociaux dans les transports routiers de marchandises et de personnes. Mis en place en 1994 lors du contrat de progrès dans le transport routier de marchandises, l'O.S.R.T. a élargi son action au transport routier de personnes à la demande des partenaires locaux.

Quoi : L'O.S.R.T. est un groupe qui se réunit périodiquement, et en tant que de besoin. La décision de la réunion est prise par le Directeur Régional des Entreprises, de la Concurrence, de la Consommation, du Travail et de l'Emploi et le Directeur Régional de l'Environnement, de l'Aménagement et du Logement. Il est constitué des principaux acteurs concernés par les problèmes sociaux dans les transports routiers. Ses moyens sont ceux que veulent bien y mettre ses partenaires. Son secrétariat est assuré par la Direction Régionale de l'Environnement, de l'Aménagement et du Logement.

Comment : L'O.S.R.T. s'appuie sur des informations fiables et objectives recueillies par ses partenaires afin d'alimenter le débat et la réflexion, et ceci dans le respect des compétences réciproques. Ce n'est donc pas un organe de décision. Des indicateurs sont ainsi collectés pour assurer la connaissance et le suivi de la situation sociale dans les transports routiers. Une coordination est assurée entre l'O.S.R.T. Pays de la Loire et l'Observatoire National du Social.

Avec qui : L'O.S.R.T. est constitué en Comité Directeur avec :

- la Direction Régionale de l'Environnement, de l'Aménagement et du Logement ;
- la Direction Régionale des Entreprises, de la Concurrence, de la Consommation, du Travail et de l'Emploi ;
- les syndicats professionnels (F.N.T.V. et O.T.R.E.) ;
- les syndicats de salariés (C.F.D.T., F.O., et C.G.T.) ;
- les organismes de formation agréés (A.F.T., AFTRAL, PROMOTRANS FPC, AFPA).

Il peut s'associer à d'autres organismes, faire participer des experts, sous réserve de l'accord de ses membres.

Compétences des partenaires au sein de l'O.S.R.T. :

- DREAL (contrôle du respect des réglementations hors celles relatives au code du travail, ...) ;
- DIRECCTE (emploi et formation professionnelle, contrôle du respect des réglementations notamment celles relatives au code du travail) ;
- Syndicats professionnels (défense des intérêts de la Profession) ;
- Syndicats de salariés (défense des intérêts des salariés) ;
- Organismes de formation agréés (formations assurées selon des règles et orientations fixées par la Profession et l'État).

Pour en savoir plus

La collecte, l'analyse et la diffusion des statistiques dans le domaine des transports font partie du champ d'intervention de la DREAL des Pays de la Loire. Cette mission s'effectue au travers de trois grandes catégories de publications numériques :

1. Une note de conjoncture trimestrielle

Actualisée quatre fois par an, cette note présente l'évolution récente des principaux indicateurs conjoncturels du secteur des transports en Pays de la Loire. Les dates de publication sont les suivantes : mi-mars, mi-juin, mi-septembre et mi-décembre de chaque année.

<http://www.pays-de-la-loire.developpement-durable.gouv.fr/notes-de-conjoncture-a536.html>



2. Un bulletin mensuel sur les ventes de véhicules routiers neufs

Ce quatre pages, portant sur les immatriculations départementales de véhicules neufs, est mis à jour aux alentours du 15 de chaque mois. Il exploite les données envoyées mensuellement par le service de la donnée et des études statistiques (SDES) aux directions régionales de l'environnement, de l'aménagement et du logement (DREAL).

<http://www.pays-de-la-loire.developpement-durable.gouv.fr/notes-mensuelles-sur-les-immatriculations-de-a2474.html>



3. Les publications de l'Observatoire social régional des transports

L'O.S.R.T. des Pays de la Loire a pour but de favoriser la concertation et le dialogue social dans le secteur des transports routiers, en particulier dans les métiers de la conduite. Ses publications (tableaux de bord annuels, études thématiques) visent à améliorer la connaissance et le suivi de la situation sociale du secteur.

<http://www.pays-de-la-loire.developpement-durable.gouv.fr/observatoire-social-regional-des-r580.html>



Contact :

Denis DOUILLARD – DREAL Pays de la Loire

denis.douillard@developpement-durable.gouv.fr

02 72 74 74 51

**Tableau de bord
du social**
**Transports routiers
de voyageurs**

Direction régionale de l'environnement,
de l'aménagement et du logement
des Pays de la Loire

Observatoire social
régional des transports
des Pays de la Loire

5, rue Françoise Giroud - CS 16326
44263 NANTES Cedex 2
Tél. 02 72 74 73 00

Directrice
de la publication :
Annick Bonneville

Réalisation
et mise en forme :
Denis Douillard
denis.douillard@developpement-durable.gouv.fr

Photo
(première de couverture) :
L'Union

ISSN : 2115-9998

© DREAL 2020

www.pays-de-la-loire.developpement-durable.gouv.fr