

tableau de bord du social

édition 2004

transports routiers de marchandises

décembre 2004

direction
régionale
de l'Équipement
Pays de la Loire

direction
régionale
du Travail
des Transports
Pays de la Loire

observatoire social régional
des Transports des Pays de la Loire

tableau de bord du social

édition 2004

transports routiers de marchandises

décembre 2004



**Document consultable et téléchargeable sur le site de
l'Observatoire Régional des Transports
à l'adresse suivante : www.ort-pdl.org**

Tableau de bord du social

Edition 2004

❶ Economie générale	2
❷ Trafic routier	3
❸ Immatriculations et parc	5
❹ Emploi et établissements	7
❺ Marché du travail	10
❻ Durée de travail et rémunérations	11
❼ Accidents du travail et sécurité routière	12
❽ Formation et entrée dans la profession	14
Annexe : Charte de l'Observatoire Social des Transports	16

Sauf mention contraire (notamment page 11), les données présentées ci-après sont celles des Pays de la Loire.

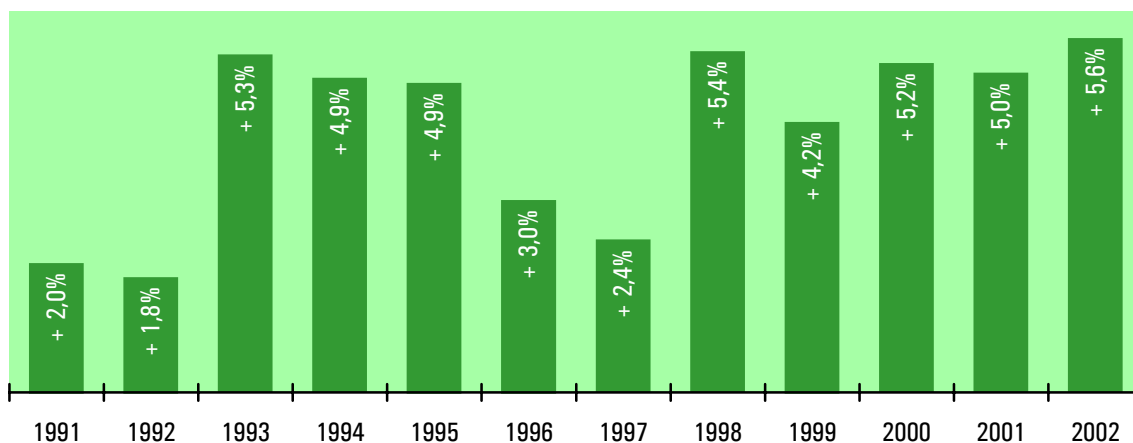
① Economie générale

Produit Intérieur Brut (en millions d'euros de l'année courante)

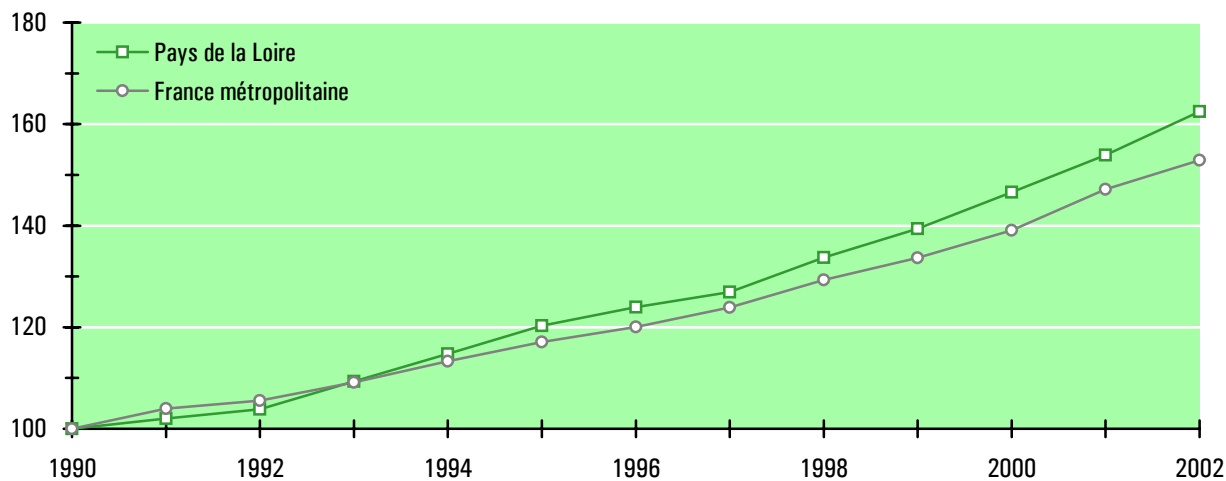
	Pays de la Loire		France métropolitaine		Région / France	
	1992	2002	1992	2002	1992	2002
Agriculture, sylviculture, pêche	3 015	3 317	33 583	39 541	9,0%	8,4%
Industrie	11 306	17 249	231 935	293 515	4,9%	5,9%
Construction	3 203	4 718	64 018	74 519	5,0%	6,3%
Tertiaire marchand	26 052	42 902	632 836	979 398	4,1%	4,4%
Administration	3 533	5 529	87 107	133 831	4,1%	4,1%
Ensemble	47 110	73 715	1 049 480	1 520 804	4,5%	4,8%

Nomenclature NAF 5

Taux de croissance annuel du PIB des Pays de la Loire



Evolution comparée du PIB (base 100 en 1990)



Source : INSEE (comptes régionaux)

Trafic routier

Flux routiers de marchandises en Pays de la Loire

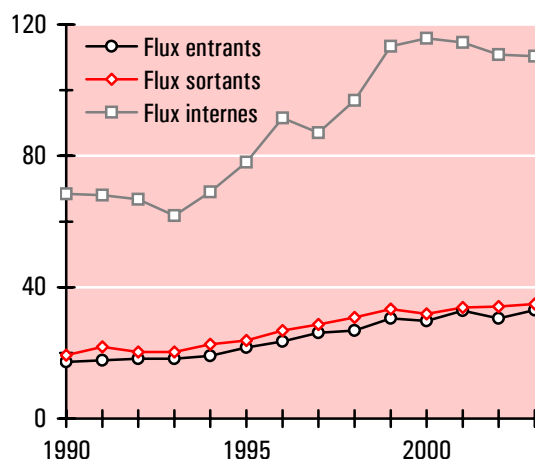
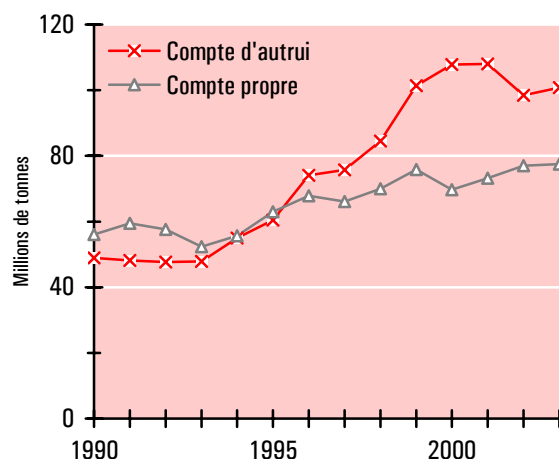
Compte d'autrui	1990	1995	2000	2001	2002	2003
Flux entrants	10 468	14 920	24 272	25 523	24 183	26 393
Flux sortants	12 971	16 847	26 270	27 769	27 772	27 615
Flux internes	25 501	28 709	57 257	54 691	46 505	46 811
Ensemble	48 940	60 477	107 798	107 984	98 461	100 818

Compte propre	1990	1995	2000	2001	2002	2003
Flux entrants	6 754	6 735	5 473	7 355	6 364	6 626
Flux sortants	6 334	6 897	5 633	6 092	6 367	7 297
Flux internes	42 941	49 387	58 553	59 810	64 294	63 572
Ensemble	56 029	63 018	69 658	73 257	77 026	77 494

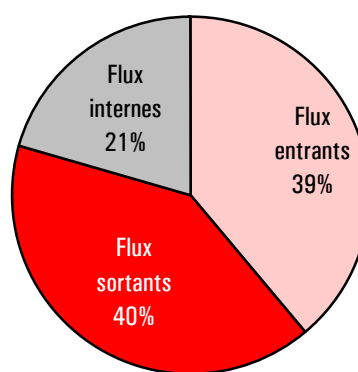
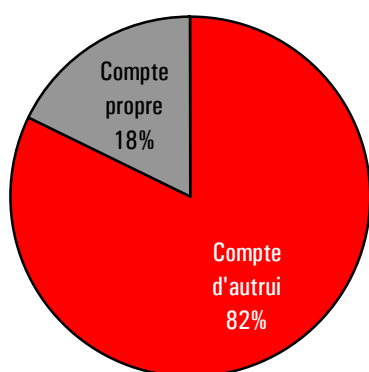
Ensemble route	1990	1995	2000	2001	2002	2003
Flux entrants	17 221	21 655	29 744	32 878	30 547	33 019
Flux sortants	19 305	23 744	31 903	33 861	34 140	34 911
Flux internes	68 442	78 096	115 809	114 502	110 800	110 383
Ensemble	104 969	123 495	177 456	181 241	175 487	178 313

Unité : millier de tonnes (transit et trafic international exclu)

Tonnage des transports routiers de marchandises



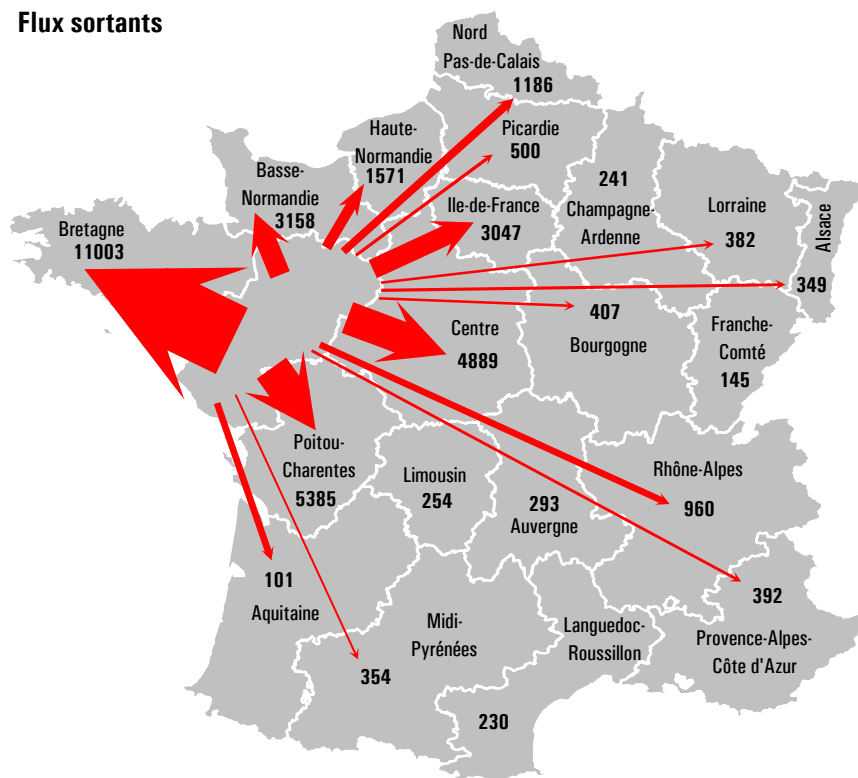
Structure des transports routiers de marchandises en 2003 (en tonnes - kilomètres)



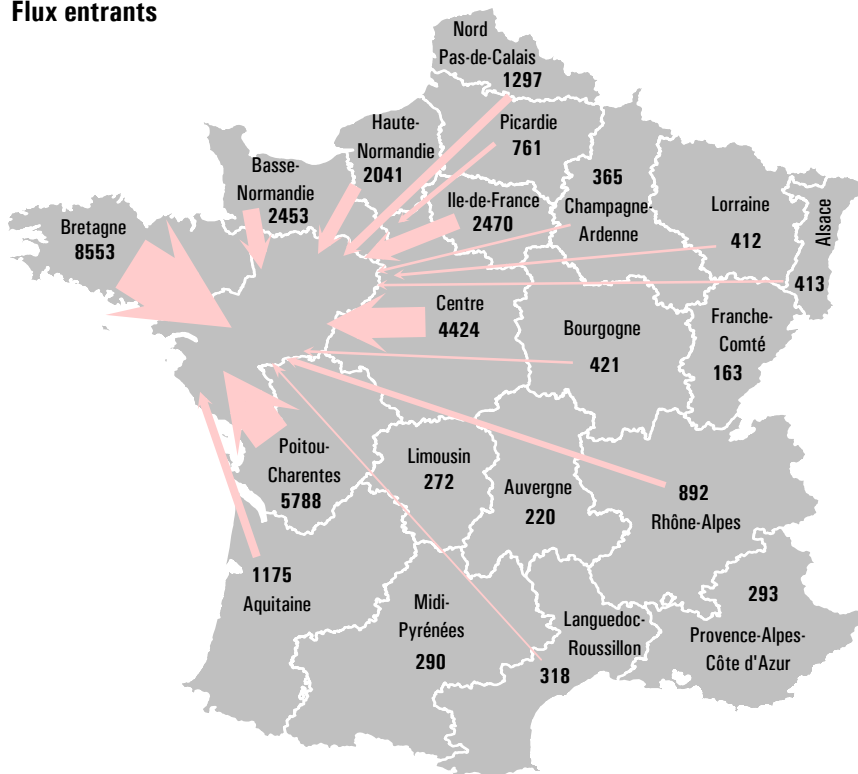
Source : SES - SITRAM

Origine et destination géographiques des flux routiers interrégionaux en 2003

Flux sortants



Flux entrants



Unité : millier de tonnes
 Source : SES - SITRAM (fichier TRM)

③ Immatriculations et parc

Immatriculations de véhicules utilitaires neufs * en 2003

	Camionnettes	Camions	Tracteurs routiers	Remorques routières	Semi-remorques	Total
Loire-Atlantique	8 460	435	483	44	351	9 773
Maine-et-Loire	3 927	177	181	43	167	4 495
Mayenne	1 068	115	282	20	155	1 640
Sarthe	2 323	230	326	40	182	3 101
Vendée	3 044	285	384	42	565	4 320
Pays de la Loire	18 822	1 242	1 656	189	1 420	23 329
Région / France	5,3%	6,3%	7,4%	7,3%	8,3%	5,6%

Camion : véhicule routier (de P.T.A.C. supérieur à 3,5 tonnes) conçu pour le transport de marchandises

Remorque : véhicule routier (de P.T.A.C. supérieur à 6 tonnes) conçu pour être remorqué par un camion

Semi-remorque : véhicule routier, sans essieu avant, qui repose sur un tracteur routier

Source : SES - Fichier central des automobiles

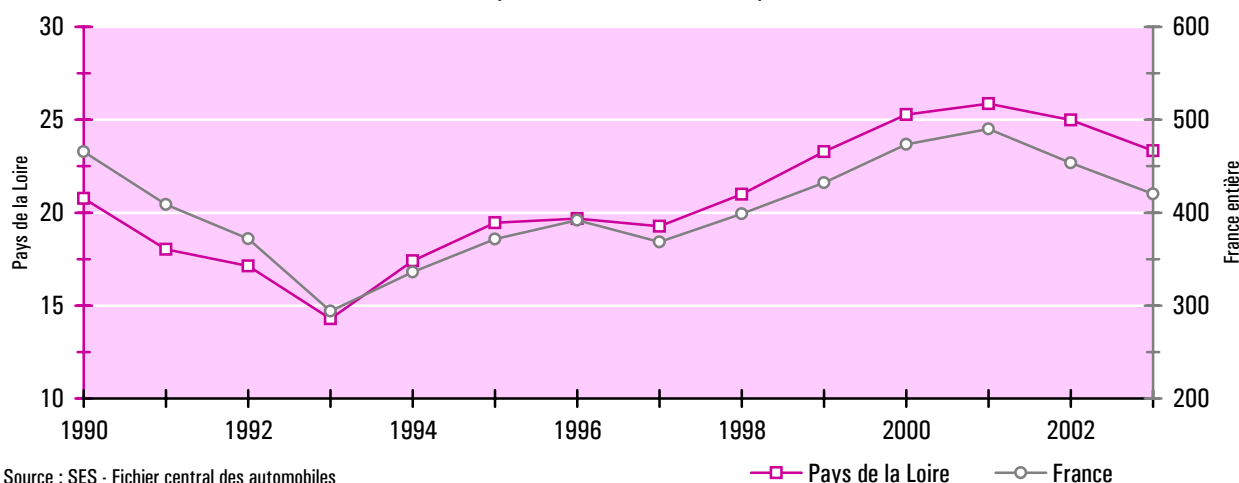
Répartition par carrosserie des immatriculations de véhicules utilitaires * en 2003

	Camionnettes	Camions	Remorques routières	Semi-remorques	Total
Plateaux	262	104	40	91	497
Fourgons bâchés - savoyardes	29	105	27	469	630
Fourgons ordinaires	10 795	335	5	285	11 420
Fourgons à température dirigée	142	109	4	267	522
Bennes	644	315	33	101	1 093
Fourgonnettes dérivées de VP	6 779	-	-	-	6 779
Porte-voitures et porte-engins	11	27	48	28	114
Autres	160	247	32	179	618
Ensemble Pays de la Loire	18 822	1 242	189	1 420	21 673

* Hors véhicules spécialisés (ambulances, véhicules d'incendie, véhicules de travaux publics, bennes à ordures ménagères ...)

Source : SES - Fichier central des automobiles

Immatriculations de véhicules utilitaires neufs (en milliers de véhicules)



Source : SES - Fichier central des automobiles

Parc des véhicules utilitaires * au 1^{er} janvier 2004

	Camionnettes	Camions	Tracteurs routiers	Remorques routières	Semi-remorques	Total
Loire-Atlantique	101 639	5 860	5 419	1 060	6 758	120 736
Maine-et-Loire	62 608	3 259	2 341	720	3 004	71 932
Mayenne	24 229	2 258	2 420	1 007	2 993	32 907
Sarthe	38 498	2 660	2 282	514	2 672	46 626
Vendée	55 852	4 213	3 641	1 167	7 071	71 944
Pays de la Loire	282 826	18 250	16 103	4 468	22 498	344 145
Région / France	5,9%	6,2%	7,4%	8,6%	7,4%	6,1%

Camionnettes et camions : véhicules de moins de 15 ans d'âge

Tracteurs routiers : véhicules de moins de 10 ans d'âge

Remorques et semi-remorques : véhicules de moins de 20 ans d'âge

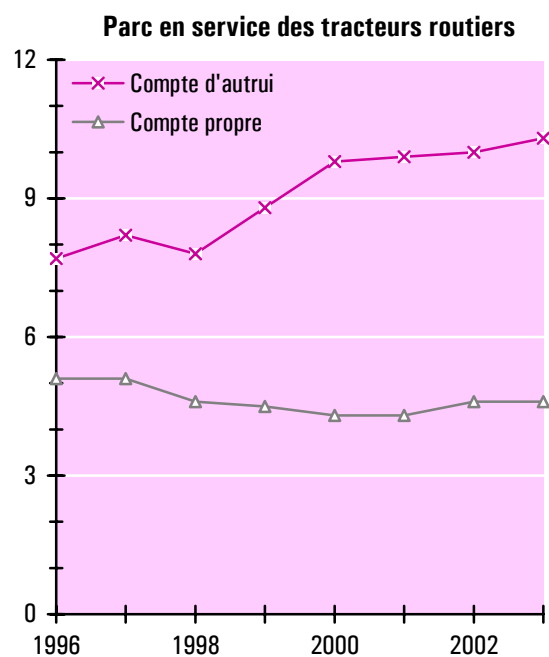
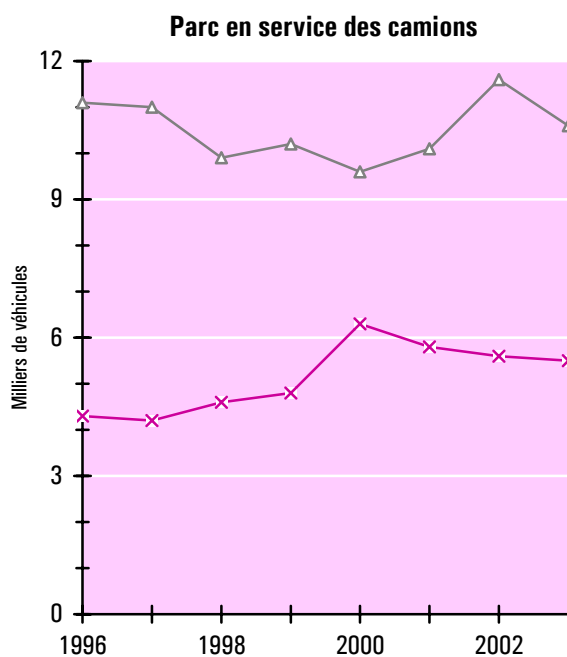
Source : SES - Fichier central des automobiles

Répartition par carrosserie du parc des véhicules utilitaires * au 1^{er} janvier 2004

	Camionnettes	Camions	Remorques routières	Semi-remorques	Total
Plateaux	4 581	1 791	631	1 688	8 691
Fourgons bâchés - savoyardes	658	1 264	889	7 116	9 927
Fourgons ordinaires	203 374	4 698	426	4 024	212 522
Fourgons à température dirigée	1 787	1 489	59	2 723	6 058
Bennes	7 552	4 784	479	2 673	15 488
Fourgonnettes dérivées de VP	62 683	-	-	-	62 683
Porte-voitures et porte-engins	136	513	750	4 274	1 399
Autres	2 055	3 711	1 234	-	11 274
Ensemble Pays de la Loire	282 826	18 250	4 468	22 498	328 042

* Hors véhicules spécialisés (ambulances, véhicules d'incendie, véhicules de travaux publics, bennes à ordures ménagères ...)

Source : SES - Fichier central des automobiles



Source : SES - Enquête TRM (camions de 3 tonnes et plus de charge utile)

4 Emploi et établissements

Entreprises, établissements et effectifs (au 31 décembre) du secteur des transports routiers de marchandises en Pays de la Loire

Nombre d'entreprises	1998	1999	2000	2001	2002	2003
602L Transports routiers de marchandises de proximité	1 137	1 154	1 160	1 120	1 108	1 106
602M Transports routiers de marchandises interurbains	881	873	853	771	738	723
602N Déménagement	64	68	76	56	60	58
602P Location de camions avec conducteurs	132	134	124	108	103	91
634A Messagerie, fret express	47	48	51	30	32	32
Ensemble des transports routiers de marchandises	2 261	2 277	2 264	2 085	2 041	2 010

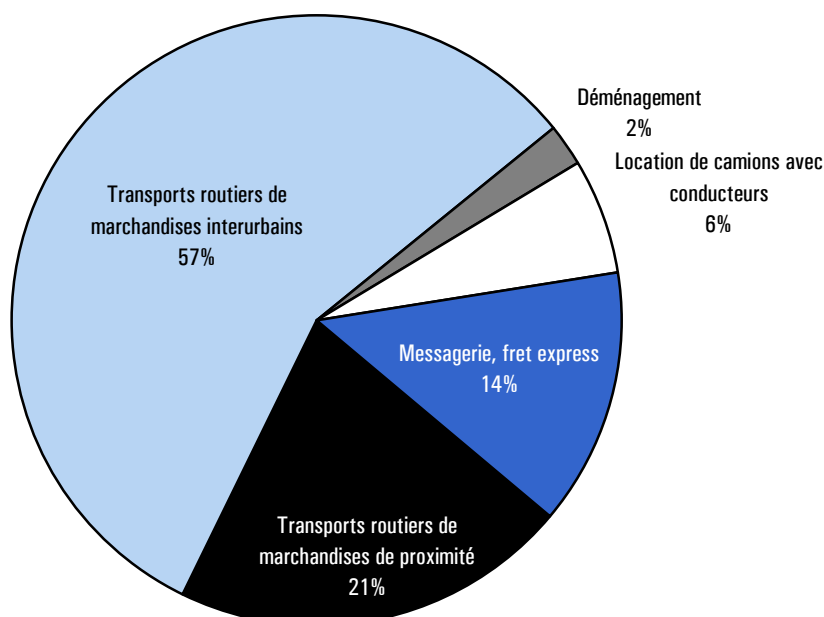
Nombre d'établissements	1998	1999	2000	2001	2002	2003
602L Transports routiers de marchandises de proximité	1 147	1 164	1 177	1 173	1 160	1 155
602M Transports routiers de marchandises interurbains	923	912	889	892	865	844
602N Déménagement	71	73	80	83	87	85
602P Location de camions avec conducteurs	133	137	129	119	118	106
634A Messagerie, fret express	90	96	100	107	110	110
Ensemble des transports routiers de marchandises	2 364	2 382	2 375	2 374	2 340	2 300

Effectifs salariés	1998	1999	2000	2001	2002	2003
602L Transports routiers de marchandises de proximité	3 932	3 865	4 560	4 976	5 241	5 419
602M Transports routiers de marchandises interurbains	12 131	12 702	13 184	14 042	14 370	14 615
602N Déménagement	453	541	556	577	595	577
602P Location de camions avec conducteurs	1 562	1 824	1 790	1 870	1 737	1 571
634A Messagerie, fret express	3 468	3 577	3 848	3 613	3 572	3 501
Ensemble des transports routiers de marchandises	21 546	22 509	23 938	25 078	25 515	25 683

Nomenclature NAF 700

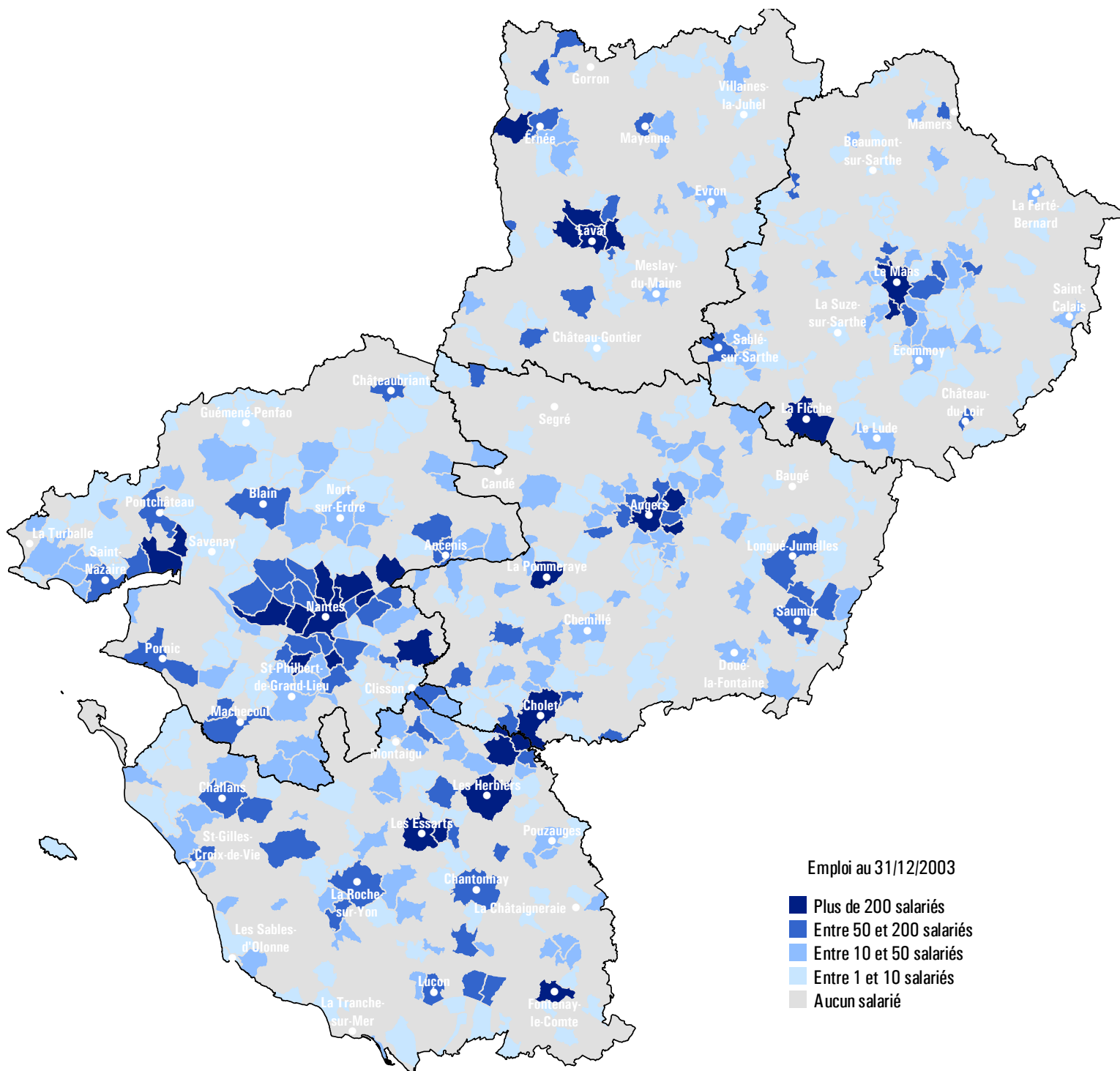
Sources : INSEE (SIRENE) - Unédic

Répartition des effectifs salariés par activité au 31 décembre 2003



Source : Unédic (résultats provisoires)

Localisation communale de l'emploi salarié des établissements du secteur des transports routiers de marchandises au 31 décembre 2003



Emploi salarié du secteur privé

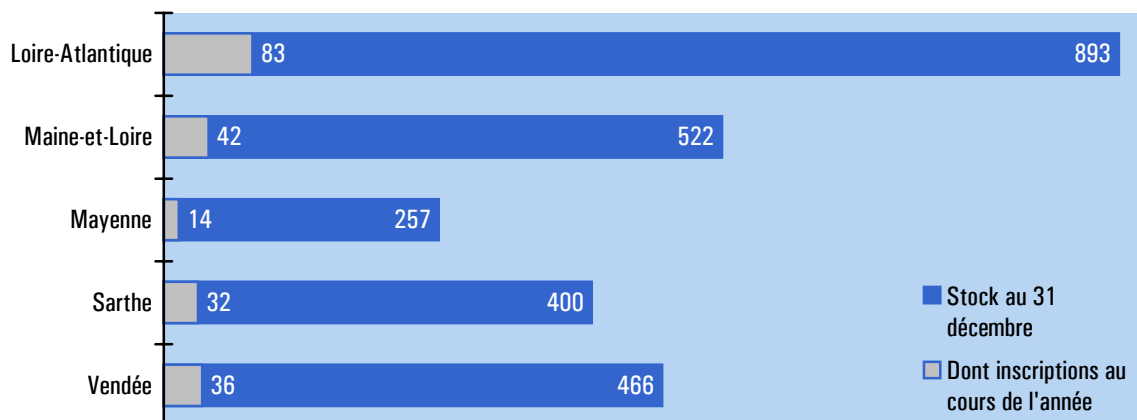
Champ : codes NAF 602L, 602M, 602N, 602P et 634A

Source : Unédic (résultats provisoires)

Entreprises inscrites au registre des transporteurs (au 31 décembre)

	Loire-Atlantique	Maine-et-Loire	Mayenne	Sarthe	Vendée	Ensemble
2001	895	550	252	425	445	2 567
2002	881	541	261	417	461	2 561
2003	893	522	257	400	466	2 538

Entreprises inscrites au registre des transporteurs en 2003



Titres détenus par les entreprises inscrites au registre des transporteurs (au 31 décembre 2003)

Licence communautaire	Loire-Atlantique	Maine-et-Loire	Mayenne	Sarthe	Vendée	Ensemble
Licences	420	256	162	185	258	1 281
Copies conformes	7 438	2 678	2 451	2 305	5 256	20 128

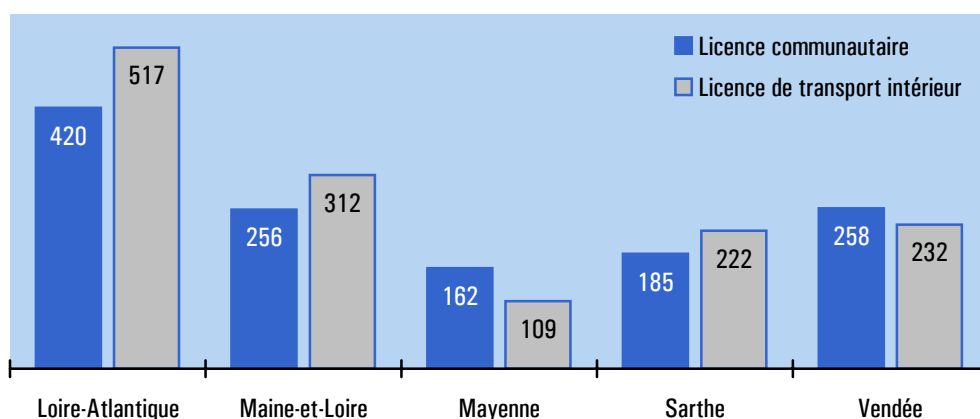
Licence de transport intérieur	Loire-Atlantique	Maine-et-Loire	Mayenne	Sarthe	Vendée	Ensemble
Licences	517	312	109	222	232	1 392
Copies conformes	1 921	834	315	733	741	4 544

Licence communautaire : délivrée aux entreprises de transport public utilisant des poids lourds (PMA supérieur à 3,5 tonnes)

Licence de transport intérieur : délivrée aux entreprises de transport public utilisant des véhicules légers (PMA n'excédant pas 3,5 tonnes)

Copie conforme : copie de la licence attribuée à chaque véhicule de l'entreprise

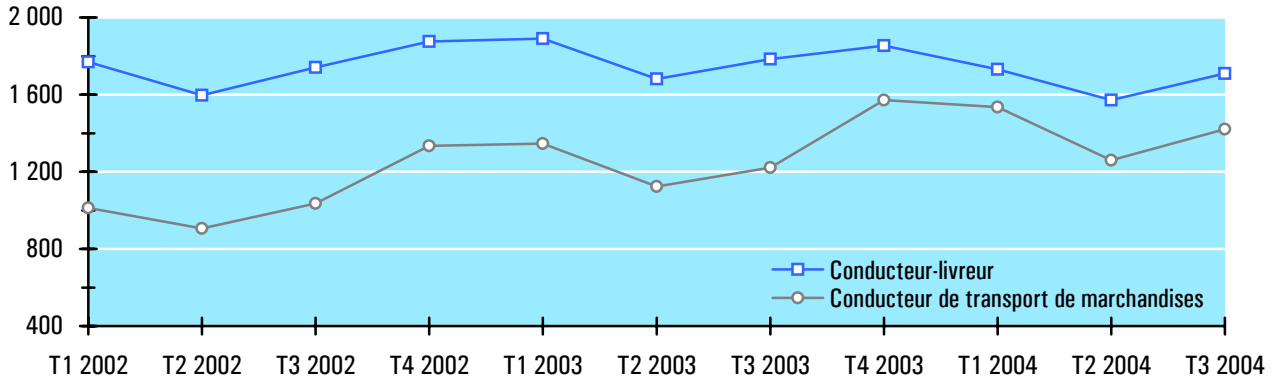
Répartition des licences par département au 31 décembre 2003



Source : Direction Régionale de l'Équipement

Marché du travail

Evolution trimestrielle des demandeurs d'emploi (catégorie 1)



Demandeurs d'emploi au 4^{ème} trimestre 2003 (catégorie 1)

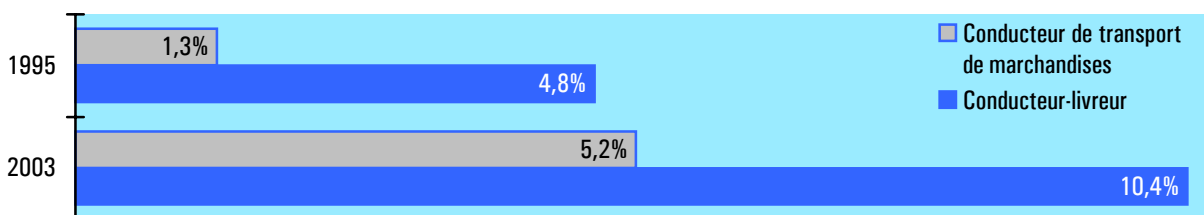
Conduc-teur livreur		Loire-Atlantique	Maine-et-Loire	Mayenne	Sarthe	Vendée	Pays de la Loire	Structure
Sexe	Homme	667	347	122	270	256	1 662	90%
	Femme	74	40	12	29	37	192	10%
Âge	Moins 25 ans	141	61	24	45	48	319	17%
	De 25 à 49 ans	490	284	90	207	204	1 275	69%
	50 ans et plus	110	42	20	47	41	260	14%
Durée	Moins de 12 mois	515	272	105	209	214	1 315	71%
	12 à 23 mois	142	59	17	63	53	334	18%
	24 mois et plus	84	56	12	27	26	205	11%
Total ROME 43113		741	387	134	299	293	1 854	100%

Conduc-teur de transport de marchandises		Loire-Atlantique	Maine-et-Loire	Mayenne	Sarthe	Vendée	Pays de la Loire	Structure
Sexe	Homme	499	347	118	249	276	1 489	95%
	Femme	26	17	7	12	20	82	5%
Âge	Moins 25 ans	73	48	18	32	23	194	12%
	De 25 à 49 ans	397	270	95	195	239	1 196	76%
	50 ans et plus	55	46	12	34	34	181	12%
Durée	Moins de 12 mois	434	279	106	210	243	1 272	81%
	12 à 23 mois	67	56	16	36	41	216	14%
	24 mois et plus	24	29	3	15	12	83	5%
Total ROME 43114		525	364	125	261	296	1 571	100%

Catégorie 1 : demandeurs sans emploi et immédiatement disponibles

ROME : Répertoire Opérationnel des Métiers et des Emplois (nomenclature des professions de l'ANPE)

Evolution de la féminisation des demandeurs d'emploi (au 4^{ème} trimestre)



Sources : Ministère du Travail, D.R.T.E.F.P.

6 Durée de travail et rémunérations

Durée hebdomadaire de travail des conducteurs routiers français (compte d'autrui)

		1998	1999	2000	2001	2002
Entreprise	Moins de 10 salariés	49,3	50,0	49,8	49,7	49,5
	De 10 à 49 salariés	51,2	50,7	50,1	49,6	49,2
	50 salariés et plus	50,0	50,8	50,7	49,7	48,9
Conducteurs	Grands routiers *	53,4	53,6	53,5	52,8	52,3
	Autres conducteurs	47,2	47,3	46,8	46,5	46,3
Catégorie	Temps de conduite	35,0	35,2	34,8	33,6	33,3
	Autres temps **	15,3	15,3	15,5	16,0	15,8
Ensemble (temps de service)		50,3	50,5	50,3	49,6	49,1

* Grands routiers : conducteurs absents de leur domicile au moins 6 nuits dans le mois

** Autres temps : opérations commerciales, manutention des marchandises, entretien du véhicule et attente

Sources : DTT - SES (enquête SOFRES - MV2)

Rémunération mensuelle des conducteurs routiers en 2001 (compte d'autrui)

		Nombre de salariés	Salaire net mensuel (1)	Frais de route (2)	Autres avantages (3)	Ensemble : (1) + (2) + (3)
602L	Transports routiers de proximité	2 244	1 301 €	157 €	0,8 €	1 460 €
602M	Transports routiers interurbains	7 049	1 361 €	311 €	0,8 €	1 672 €
602N	Déménagement	153	1 257 €	206 €	0,9 €	1 463 €
602P	Location de camions avec conducteurs	993	1 349 €	227 €	1,3 €	1 578 €
634A	Messagerie, fret express	1 152	1 264 €	127 €	3,5 €	1 395 €
634B	Affrètement	44	1 369 €	45 €	3,7 €	1 418 €
634C	Organisation des transp. internationaux	211	1 230 €	137 €	0,0 €	1 368 €
Ensemble Pays de la Loire		11 846	1 337 €	252 €	1,1 €	1 590 €
Ensemble France entière		163 513	1 355 €	234 €	3,6 €	1 592 €

(1) Salaire net de cotisations et de CSG déductible (rémunération nette fiscale).

(2) Sommes allouées aux salariés pour les défrayer des charges auxquelles ils ont eu à faire face dans l'exercice de leur fonction (restauration et hébergement).

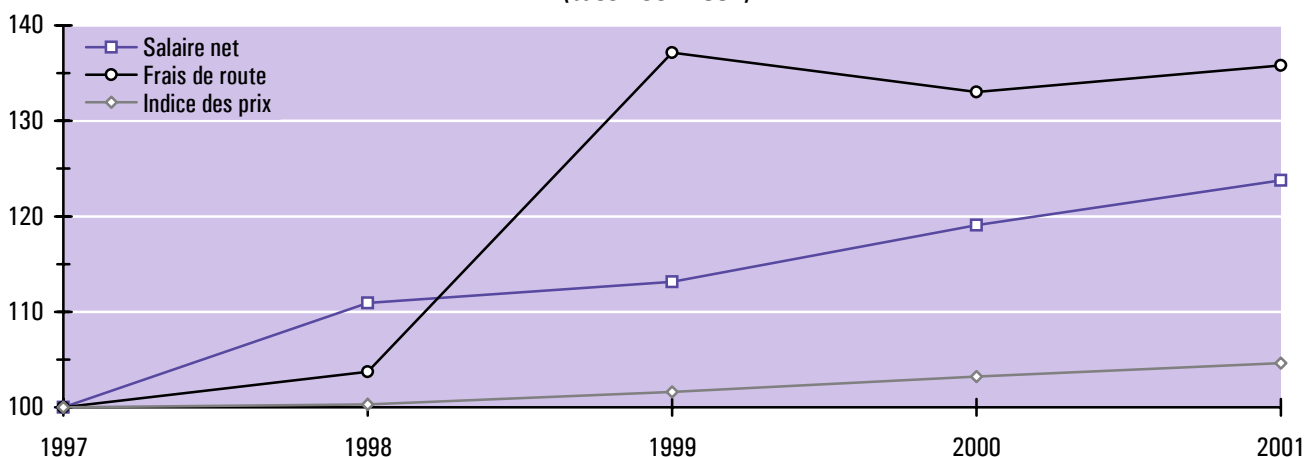
(3) Supplément de rémunération lié à l'expatriation + avantages en nature accordés au salarié + contribution de l'employeur aux chèques vacances.

Champ : salariés permanents à temps complet ayant travaillé toute l'année.

Les établissements «transports» d'une entreprise n'appartenant pas au secteur des transports ne font partie du champ DADS.

Source : INSEE (D.A.D.S.)

Evolution des rémunération des conducteurs routiers (base 100 : 1997)



Source : INSEE (D.A.D.S.)

Accidents du travail et sécurité routière

Gravité des accidents du travail (groupes de risques 602 L et 602 M)

	1996	1997	1998	1999	2000	2001	2002	2003
Entraînant un arrêt de travail	996	1 071	1 130	1 209	1 203	1 274	1 335	1 285
Entraînant une incapacité :	70	93	75	77	77	82	69	36
- I.P.P.* < 10 %	37	57	38	50	38	47	38	18
- I.P.P.* > 10 %	29	28	31	26	34	31	28	14
- Décès	4	8	6	1	5	4	3	4
Total des accidents du travail	1 456	1 545	1 609	1 651	1 639	1 702	1 744	1 679

* I.P.P. : incapacité permanente partielle

Accidents entraînant un arrêt de travail (groupes de risques 602 L et 602 M)

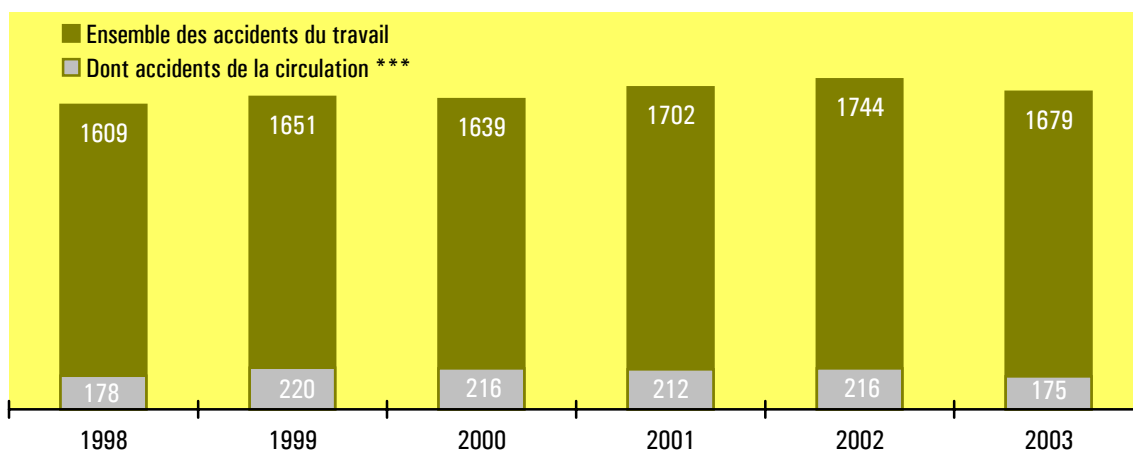
	1996	1997	1998	1999	2000	2001	2002	2003
Pays de la Loire	996	1 071	1 130	1 209	1 203	1 274	1 335	1 285
France	18 569	18 700	19 434	20 662	21 470	20 655	21 471	ND
Pays de la Loire / France	5,4%	5,7%	5,8%	5,9%	5,6%	6,2%	6,2%	ND

Taux de risque ** des accidents du travail

	1996	1997	1998	1999	2000	2001	2002	2003
Pays de la Loire (602L + 602M)	5,5	6,0	6,1	6,4	6,3	6,9	7,5	7,4
France (602L + 602M)	9,7	9,8	9,6	9,4	9,1	8,7	8,8	ND
France (ensemble des secteurs)	4,5	4,6	4,5	4,6	4,4	4,3	4,3	ND

** Taux de risque : nombre d'accidents du travail avec arrêt pour 100 salariés

Evolution des accidents du travail (groupes de risques 602 L et 602 M)



*** Somme des accidents du trajet (entre le lieu de domicile et le lieu de travail) et des missions (au cours d'une mission de transport)

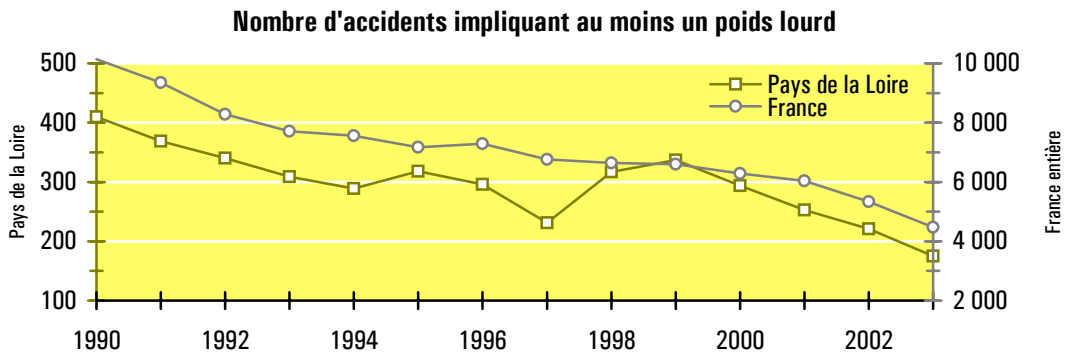
Source : CRAM

Un laps de temps relativement important (de un à trois ans) est parfois observé entre le moment où survient un accident du travail et le moment où celui-ci est déclaré comme tel par la CRAM. C'est notamment le cas des accidents du travail entraînant une incapacité. Les statistiques communiquées par la CRAM pour les années 2001 à 2003 sont de ce fait provisoires (sous-estimation de l'ordre de 5 % pour les accidents du travail entraînant un arrêt et de 50 % pour ceux entraînant une I.P.P.).

**Accidents de la route impliquant au moins un poids lourd
(survenus sur le territoire des Pays de la Loire)**

	1999	2000	2001	2002	2003
Loire-Atlantique	96	82	64	54	50
Maine-et-Loire	80	72	77	54	46
Mayenne	27	22	27	28	11
Sarthe	71	73	45	50	43
Vendée	61	45	40	34	25
Pays de la Loire	337	294	253	221	175
Région / France	5,1%	4,7%	4,2%	4,1%	3,9%

Source : D.R.E. Pays de la Loire



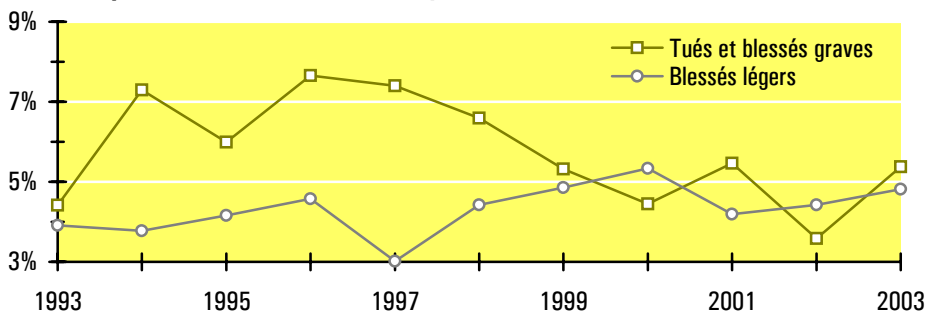
Source : D.R.E. Pays de la Loire

**Caractéristiques des accidents de la route impliquant au moins un poids lourd
(accidents survenant sur le territoire national, poids lourds immatriculés dans les Pays de la Loire)**

	1999	2000	2001	2002	2003
Nombre d'accidents	343	330	308	271	200
Nombre de victimes	488	481	423	403	274
Tués	76	69	90	68	41
Blessés graves	140	121	102	91	62
Blessés légers	272	291	231	244	171
Conducteurs PL	91	88	75	63	63
Tués	5	5	8	7	4
Blessés graves	20	13	15	7	14
Blessés légers	66	70	52	49	45

Source : Observatoire National Interministériel de Sécurité Routière

**Conducteurs de PL victimes d'accidents sur le territoire national
(part des immatriculations Pays de la Loire / toutes immatriculations)**



Source : Observatoire National Interministériel de Sécurité Routière

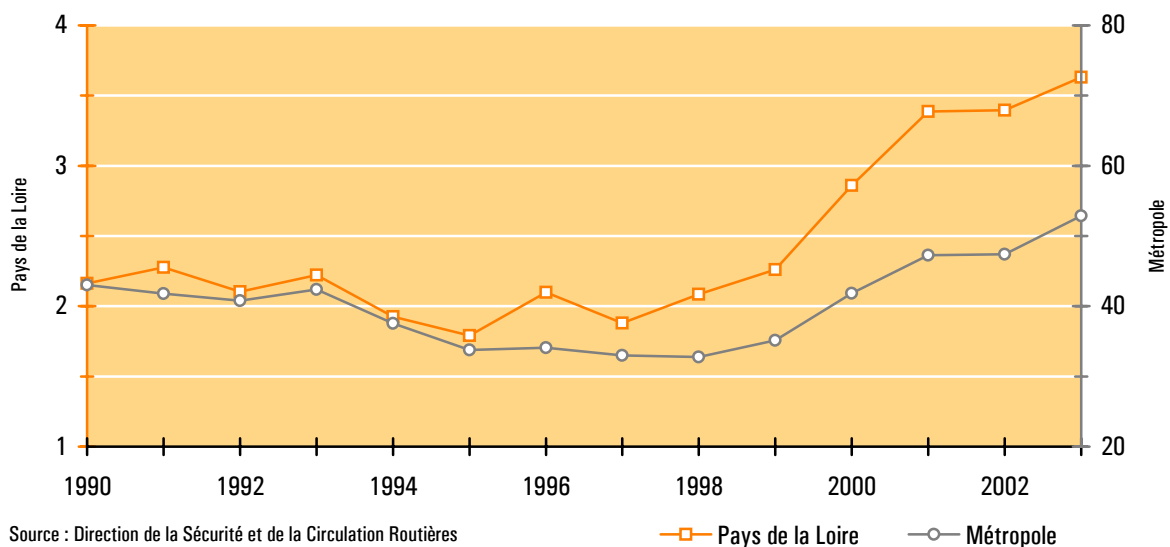
8 Formation et entrée dans la profession

Permis de conduire poids lourds (C + EC) délivrés

	1990	1995	2000	2001	2002	2003
Loire-Atlantique	704	532	948	1 057	1 027	1 047
Maine-et-Loire	495	452	622	789	835	912
Mayenne	236	252	395	466	451	564
Sarthe	417	226	362	391	433	453
Vendée	310	330	534	683	651	655
Pays de la Loire	2 162	1 792	2 861	3 386	3 397	3 631
Région / Métropole	5,0%	5,3%	6,8%	7,2%	7,2%	6,9%

Source : Direction de la Sécurité et de la Circulation Routières

Permis de conduire poids lourds délivrés (en milliers)



Source : Direction de la Sécurité et de la Circulation Routières

Répartition des permis de conduire poids lourds délivrés en 2003

	Permis C	Permis EC	Ensemble	Variation 2003 / 2002
Loire-Atlantique	440	607	1 047	1,9%
Maine-et-Loire	463	449	912	9,2%
Mayenne	263	301	564	25,1%
Sarthe	173	280	453	4,6%
Vendée	296	359	655	0,6%
Pays de la Loire	1 635	1 996	3 631	6,9%
Région / Métropole	5,7%	8,3%	6,9%	

Permis C : véhicules automobiles isolés affectés au transport de marchandises dont le PTAC excède 3500 kg, auxquels peut être affecté une remorque dont le PTAC n'excède pas 750 kg.

Permis EC : ensemble de véhicules couplés dont le véhicule tracteur entre dans la catégorie C attelé d'une remorque dont le PTAC excède 750 kg.

Source : Direction de la Sécurité et de la Circulation Routières

Formation obligatoire des conducteurs routiers du compte d'autrui (nombre d'attestations délivrées)

	1995	1999	2000	2001	2002	2003
FIMO	120	823	1 116	1 579	1 458	1 377
FCOS	10	4 122	7 738	2 206	2 542	4 337
Ensemble	130	4 945	8 854	3 785	4 000	5 714

FIMO : Formation Initiale Minimum Obligatoire

FCOS : Formation Continue Obligatoire de Sécurité

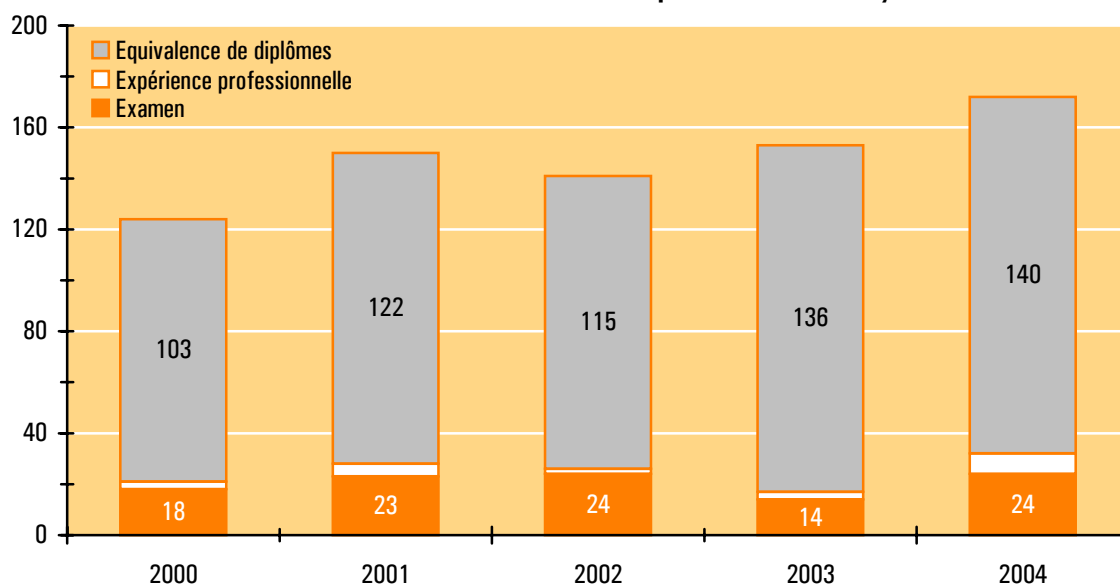
La FIMO et la FCOS sont obligatoires depuis 1995 pour les conducteurs du compte d'autrui et depuis 1998 pour ceux du compte propre au titre des accords de branches (23 branches professionnelles ont à ce jour conclu des accords collectifs).

Ventilation des attestations de capacité professionnelle par voies de délivrance

	2002		2003		2004	
	Nombre de candidats	Pourcentage de reçus	Nombre de candidats	Pourcentage de reçus	Nombre de candidats	Pourcentage de reçus
Examen	113	21%	117	12%	113	21%
Expérience professionnelle	8	25%	5	60%	16	50%
Equivalence de diplômes	167	69%	189	72%	205	68%
Total	288	49%	311	49%	334	51%

Attestation : est exigée pour les entreprises exerçant leur activité avec des véhicules de plus de 3,5 tonnes de PMA

Délivrance des attestations de capacité (nombre de reçus)



Ventilation des justificatifs de capacité professionnelle par voies de délivrance

	2002		2003		2004	
	Nombre de candidats	Pourcentage de reçus	Nombre de candidats	Pourcentage de reçus	Nombre de candidats	Pourcentage de reçus
Stage	142	100%	145	100%	184	99%
Equivalence de diplômes	3	100%	3	100%	3	33%
Total	145	100%	148	100%	187	98%

Justificatif : est exigé pour les entreprises utilisant exclusivement pour leur activité des véhicules n'excédant pas 3,5 tonnes de PMA

Source : D.R.E. Pays de la Loire

Charte de l'Observatoire Social Régional des Transports des Pays de la Loire

Pourquoi : Favoriser la concertation et nourrir le dialogue social dans le secteur des transports routiers de marchandises en cohérence avec les objectifs du contrat de progrès.
Contribuer ainsi au progrès social dans le secteur.

Quoi : L'O.S.R.T. est un groupe qui se réunit périodiquement, et chaque fois que le besoin s'en fera sentir. La décision de la réunion est prise par les Directeurs Régionaux du Travail des Transports et de l'Équipement. Il est constitué des principaux acteurs concernés par les problèmes sociaux dans les transports routiers de marchandises. Ses moyens sont ceux que voudront bien y mettre ses partenaires. Son secrétariat est assuré par la Direction Régionale de l'Équipement.

Comment : L'O.S.R.T. s'appuiera sur des informations fiables et objectives recueillies par ses partenaires afin d'alimenter le débat et la réflexion, et ceci dans le respect des compétences réciproques. Ce n'est donc pas un organe de décision.
Des indicateurs seront ainsi établis pour assurer la connaissance et le suivi de la situation sociale dans les transports routiers.
Une coordination sera assurée entre "l'O.S.R.T. Pays de la Loire" et l'Observatoire National du Social.

Avec qui : L'O.S.R.T. est constitué en Comité Directeur avec :

- la Direction Régionale de l'Équipement ;
- la Direction Régionale du Travail des Transports ;
- la Direction Régionale du Travail, de l'Emploi et de la Formation Professionnelle ;
- les syndicats professionnels (F.N.T.R. et T.L.F.) ;
- les syndicats de salariés (C.F.D.T., F.O. et F.N.C.R.) ;
- les organismes de formation (A.F.T., PROMOTRANS et A.F.P.A.).

Il pourra s'associer à d'autres organismes, faire participer des experts, sous réserve de l'accord de ses membres.

Compétences des partenaires au sein de l'O.S.R.T. :

- D.R.E. (contrôle du respect des réglementations hors celles relatives au code du travail, ...) ;
- Direction Régionale du Travail des Transports (contrôle du respect des réglementations notamment celles relatives au code du travail) ;
- D.R.T.E.F.P. (emploi et formation professionnelle) ;
- Syndicats professionnels (défense des intérêts de la Profession) ;
- Syndicats de salariés (défense des intérêts des salariés) ;
- Organismes de formation (formations assurées selon des règles et orientations fixées par la Profession et l'État).

**division Transport
16, rue Gaëtan Rondeau
BP 90409
44204 Nantes Cedex 2**

**téléphone :
02 40 67 28 57
télécopie :
02 40 67 28 54
mél :
dre-pays-de-la-loire
@equipement.gouv.fr**

**directeur de
la publication :
Jean-Paul Ourfiac**

**conception :
Yves Le Gros (D.R.E.)
Denis Douillard (O.R.T.)**

**réalisation et
mise en page :
Denis Douillard (O.R.T.)
www.ort-pdl.org**

**impression :
Goubault Imprimeur S.A.**

