

La conjoncture des transports en Pays de la Loire

Le reconfinement met un coup d'arrêt au redressement du secteur

Avec le reconfinement de l'ensemble de la population métropolitaine du 30 octobre au 15 décembre, l'activité du secteur des transports et de la logistique a de nouveau fortement régressé dans les Pays de la Loire. Ainsi, la fréquentation des transports collectifs urbains a été inférieure de moitié à un mois de novembre habituel, 20 % de voitures en moins ont circulé dans l'agglomération nantaise, les ventes de voitures neuves ont baissé d'un quart et l'aéroport de Nantes a fonctionné à 8 % de son activité d'avant-crise.

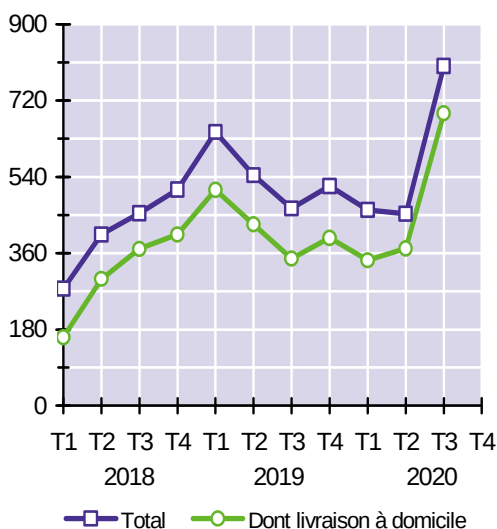
Ces nouveaux décrochages sont néanmoins sans commune mesure avec ceux du printemps au cours duquel, en raison de mesures sanitaires plus strictes et mieux respectées, la chute de la mobilité des habitants de la région avait été environ trois fois plus importante. En outre, à l'instar du premier confinement, les restrictions de circulation et la fermeture des commerces non-essentiels ont eu moins d'impact sur les flux de marchandises que sur les transports de voyageurs.

Démographie des entreprises de transport : dopé par la limitation des déplacements, 700 structures de livraison à domicile ont vu le jour au 3^{ème} trimestre

Au troisième trimestre de 2020, les créations d'entreprises ont atteint un nouveau sommet, avec 802 immatriculations (+ 72 % par rapport à la même période de l'année précédente). La hausse s'explique par l'explosion des services de livraison à domicile (+ 99 %).

Avec quatre cas de défaillances lors du 3^{ème} trimestre de 2020 (- 50 % par rapport au même trimestre de 2019), le recul de la mortalité est la conséquence de l'allongement temporaire du délai pour déclarer l'état de cessation de paiements, instauré dans le cadre de l'état d'urgence sanitaire.

Graphique 1
Créations d'entreprises de transport

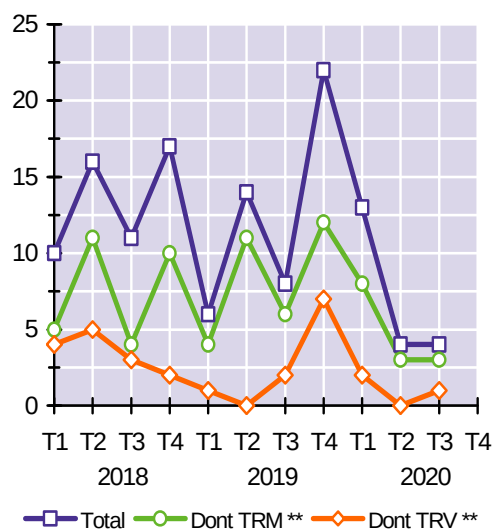


Source : INSEE (répertoire Sirene)

* Les défaillances ne couvrent qu'une partie des cessations (en sont notamment exclues les cessions et fusions).

** TRM : transports routiers de marchandises – TRV : transports routiers de voyageurs

Graphique 2
Défaillances* d'entreprises de transport



Source : Banque de France (date de jugement)

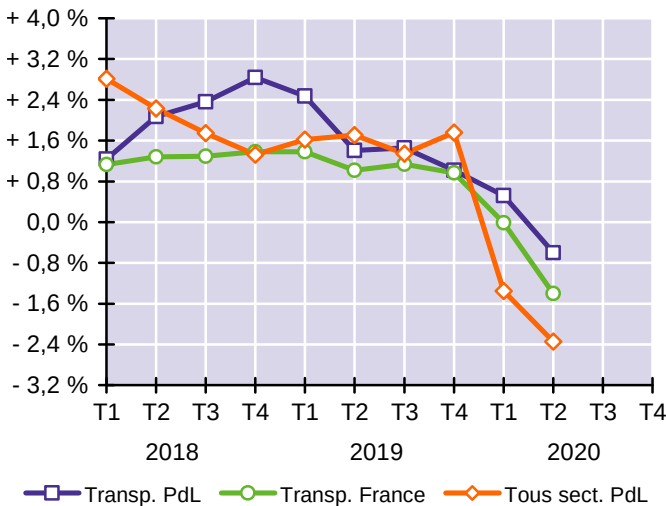
* Les défaillances ne couvrent qu'une partie des cessations (en sont notamment exclues les cessions et fusions).

** TRM : transports routiers de marchandises – TRV : transports routiers de voyageurs

Effectifs : au 2^{ème} trimestre, l'emploi a moins baissé dans les transports que dans les autres secteurs

À la fin du 2^{ème} trimestre de 2020, le secteur des transports et de l'entreposage comprenait 74 107 salariés (hors intérim) dans les Pays de la Loire (- 0,6 % par rapport au même trimestre de 2019, soit le premier recul depuis 2013). Il s'agit de la 2^{ème} évolution la plus favorable des treize régions métropolitaines, après la Bretagne (- 0,04 %). Au niveau national, les effectifs du secteur ont décliné de 1,4 %. Dans l'ensemble de l'économie régionale, l'emploi salarié s'est fortement contracté (- 2,3 %). C'est la plus forte baisse depuis dix ans.

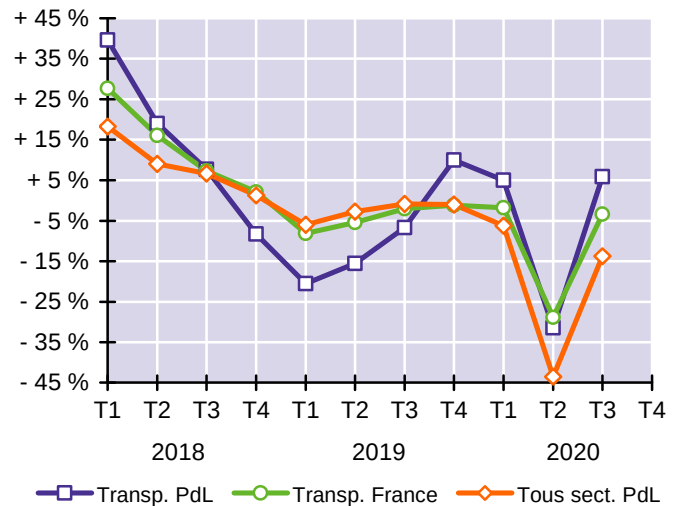
Graphique 3
Taux de croissance annuelle de l'emploi salarié



Source : Acoos - Base de données Séquoia
Champ : effectifs salariés (hors intérim)

Dans le secteur des transports et de l'entreposage, le travail temporaire représentait 4 491 emplois en équivalents temps plein à la fin du 3^{ème} trimestre de 2020. Ce nombre est en hausse de 5,9 % par rapport au même trimestre de 2019. En revanche, pour le 7^{ème} trimestre consécutif, des replis ont été observés dans les transports au niveau national (- 3,3 %) et dans l'ensemble de l'emploi temporaire de la région tous secteurs confondus (- 13,8 %). Les Pays de la Loire rassemblent 4,5 % des effectifs intérimaires nationaux du secteur des transports.

Graphique 4
Taux de croissance annuelle de l'emploi intérimaire

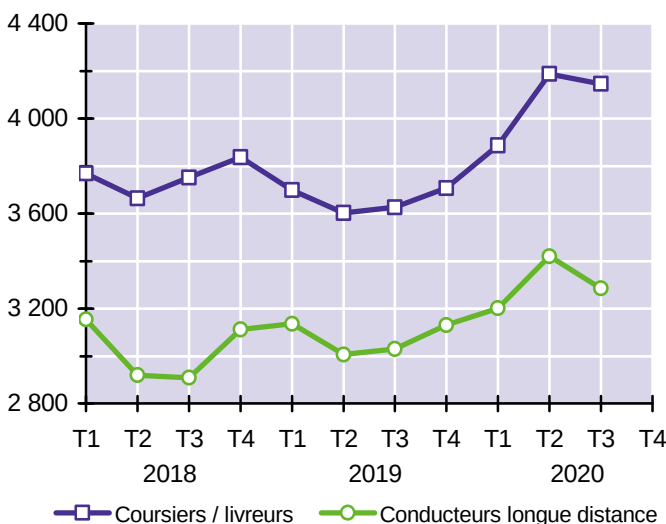


Source : Pôle emploi / DARES
Champ : volume de travail temporaire en équivalents temps plein

Chômage : le nombre de conducteurs routiers sans emploi s'est de nouveau accru de plus de 10 %

Au cours du 3^{ème} trimestre, Pôle emploi a recensé 7 431 habitants de la région postulant pour un métier de la conduite routière de marchandises (+ 11,6 % en glissement annuel). Cette hausse est un effet du recul des flux routiers de fret consécutif à la crise sanitaire. Elle est cependant plus faible que celle du 2^{ème} trimestre (+ 15,1 %) qui était la plus élevée des dix dernières années. Le chômage des coursiers et livreurs par tournées (+ 14,3 %) a plus augmenté que celui des conducteurs de PL sur longue distance (+ 8,4 %).

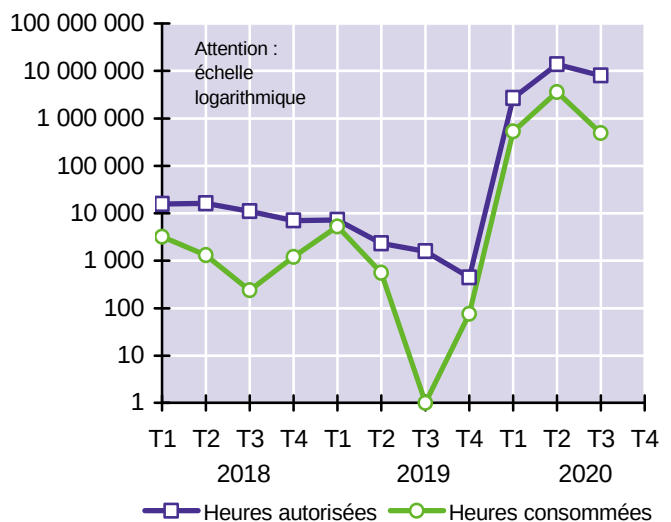
Graphique 5
Conducteurs routiers inscrits à Pôle emploi



Source : DIRECCTE Pays de la Loire
Champ : catégories A, B et C (chômeurs tenus de rechercher un emploi)

Au cours du 3^{ème} trimestre, 491 000 heures de chômage partiel ont été consommées dans le secteur des transports. À titre comparatif, le volume trimestriel moyen utilisé au cours des années 2010 a été 111 fois plus faible (4 400 heures). Le recours à l'activité partielle a cependant été divisé par sept en trois mois (3,6 millions d'heures au 2^{ème} trimestre). Le secteur des transports a représenté au 3^{ème} trimestre 6,5 % des heures consommées dans la région, c'est la part la plus élevée des dix dernières années.

Graphique 6
Chômage partiel dans le secteur des transports



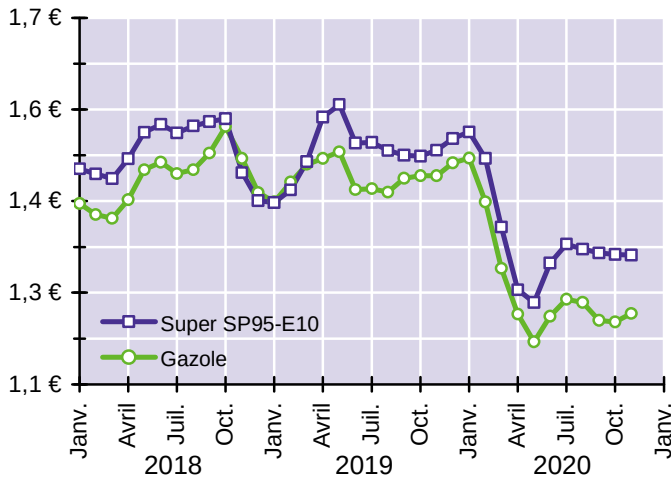
Source : DARES
Traitement : DIRECCTE Pays de la Loire

Prix des carburants : les tarifs sont restés stables sous l'effet de l'atonie des flux de transport

En novembre 2020, le prix de vente au détail du litre des carburants automobiles s'est élevé, en moyenne sur le territoire national, à 1,31 € pour le super SP95-E10 (- 12 % par rapport à août 2019) et à 1,22 € pour le gazole (- 16 % également). Les tarifs, corrélés aux cours du pétrole, ont peu évolué au cours de l'automne. La réduction des stocks excédentaires des pays membres de l'OPEP n'a pas entraîné de hausse du prix des carburants depuis plusieurs mois car la consommation d'énergies fossiles par les transports est demeurée inférieure à la normale.

Graphique 7

Prix du litre de carburant automobile TTC * (en €)

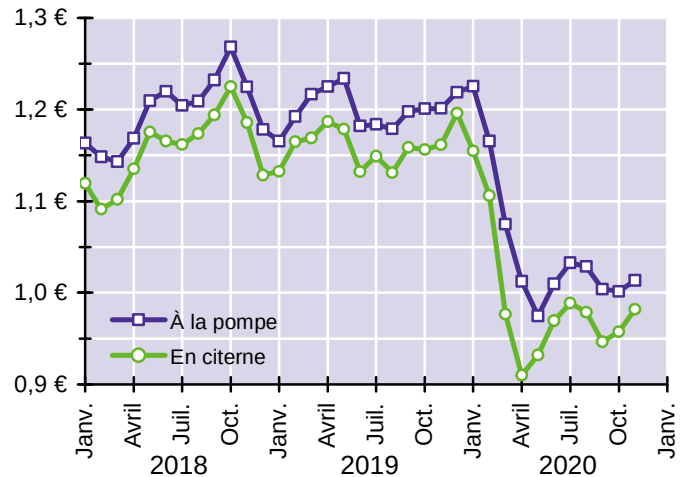


Source : Direction générale de l'Énergie et du Climat - DIREM
* Prix à la pompe toutes taxes comprises (TVA, TICPE et autres taxes)

En novembre 2020, le prix du litre de gazole payé par les entreprises de transport routier (c'est à dire hors TVA) est d'environ 1,00 € en moyenne sur l'ensemble du territoire français. Par rapport à août 2019, il a diminué de 15,6 % pour le gazole à la pompe et de 15,5 % pour celui livré aux transporteurs par camion citerne. D'après le Comité national routier, le poste carburant représentera en 2021, selon le rayon d'action et le type de véhicule, de 15 % à 21 % du prix de revient des entreprises de transport routier de marchandises, en baisse de trois points sur un an.

Graphique 8

Prix du litre de gazole hors TVA (en €)



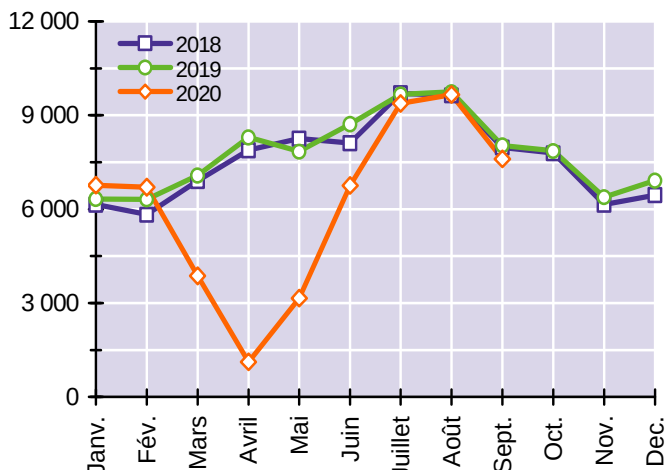
Source : Comité National Routier

Trafics autoroutiers : pendant l'été, la circulation a presque retrouvé les niveaux de 2019

En septembre 2020, ASF et Cofiroute ont comptabilisé 7,61 millions de véhicules légers (motocycles, voitures et utilitaires de moins de 3,5 tonnes) aux gares de péage situées en Pays de la Loire, contre 8,07 millions douze mois plus tôt. La baisse ainsi enregistrée (- 5,3 %) est sans commune mesure avec celles du printemps (- 45 % en mars, - 87 % en avril et - 60 % en mai). Elle témoigne cependant du maintien en chômage partiel ou en télétravail d'une partie de la population active. En cumul annuel, la baisse du trafic autoroutier des VL s'élève à 18 %.

Graphique 9

Trafic autoroutier des véhicules légers (en milliers de VL)

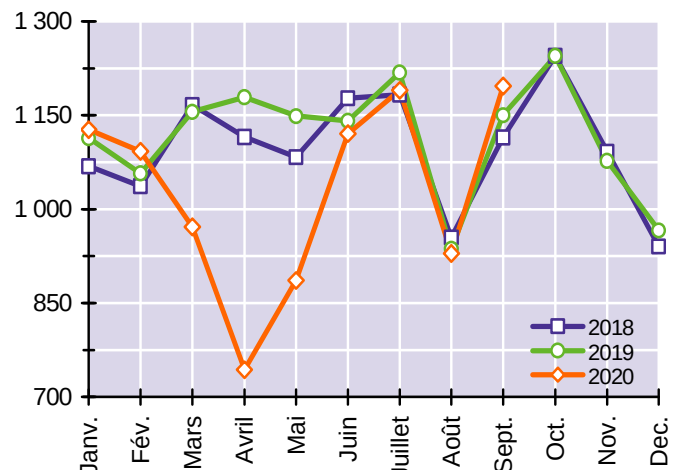


Sources : ASF et Cofiroute (comptages des entrées et sorties aux gares de péage du réseau autoroutier concédé des Pays de la Loire)

1,20 million de véhicules de plus de 3,5 tonnes (poids lourds et autocars) ont été recensés par ASF et Cofiroute aux gares de péage des Pays de la Loire en septembre 2020, représentant une augmentation de 4,0 % par rapport au niveau atteint un an auparavant (1,15 million de véhicules). Il s'agit de la première hausse depuis le début de la pandémie de Covid-19. Au cours des douze derniers mois, la baisse des flux de poids lourds a été trois fois moins importante que celle des véhicules légers (- 6,2 % contre - 17,6 %).

Graphique 10

Trafic autoroutier des poids lourds (en milliers de PL)

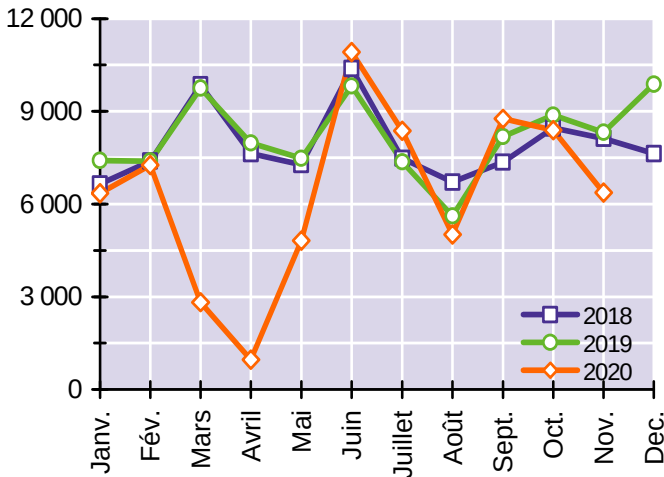


Immatriculations de véhicules neufs : le second confinement a eu moins d'effet que le premier

En novembre 2020, 6 373 voitures neuves ont été immatriculées dans les Pays de la Loire, en baisse de 23 % par rapport à novembre 2019. Le recul est un effet du second confinement qui a eu cependant nettement moins d'impact sur l'activité des concessions automobiles que lors de celui du printemps (- 71 % en mars, - 88 % en avril et - 36 % en mai). En cumul annuel, les achats de voitures neuves ont diminué de 17 %. Le recul a concerné les modèles essence (- 30 %) et gazole (-21 %). Les motorisations hybrides et électriques ont représenté en novembre 27 % des ventes.

Graphique 11

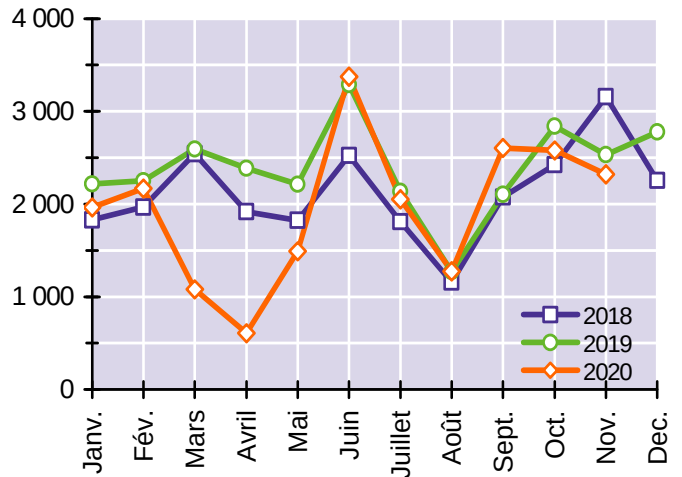
Immatriculations de voitures particulières neuves



Source : ministère de la Transition écologique - RSVéRo (Répertoire Statistique des Véhicules Routiers)

Graphique 12

Immatriculations de véhicules utilitaires neufs



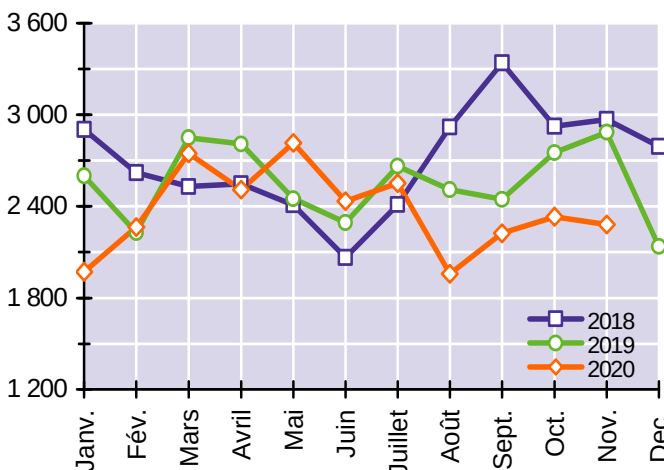
Trafic du port de Nantes Saint-Nazaire : les flux ont continué de baisser pendant l'automne

En novembre 2020, le trafic extérieur du Grand port maritime s'est élevé à 2 280 000 tonnes (- 21 % par rapport à novembre 2019). Il s'agit du cinquième mois consécutif de baisse. En novembre, le recul des flux est essentiellement venu des hydrocarbures (pétrole et gaz), qui représentent traditionnellement les deux tiers de l'activité, en baisse d'un quart par rapport à novembre 2019. En cumul annuel, le trafic extérieur du port s'est établi à 28,2 millions de tonnes (- 10 % par rapport aux douze mois précédents). Les trois grandes catégories de

trafics se sont inscrites à la baisse : les hydrocarbures ont reculé de 12 %, les vrac solides (céréales, alimentation animale, engrais, ...) se sont affaiblis de 7 % tandis que les marchandises diverses (conteneurs et trafic routier) ont diminué de 19 % en liaison avec la récession économique et les difficultés de l'industrie automobile. La diminution des flux devrait se poursuivre en raison de l'arrêt temporaire de la raffinerie de Donges (premier client du port), motivé par la chute de la demande en carburant liée au recul des trafics routiers (cf. graphique 9).

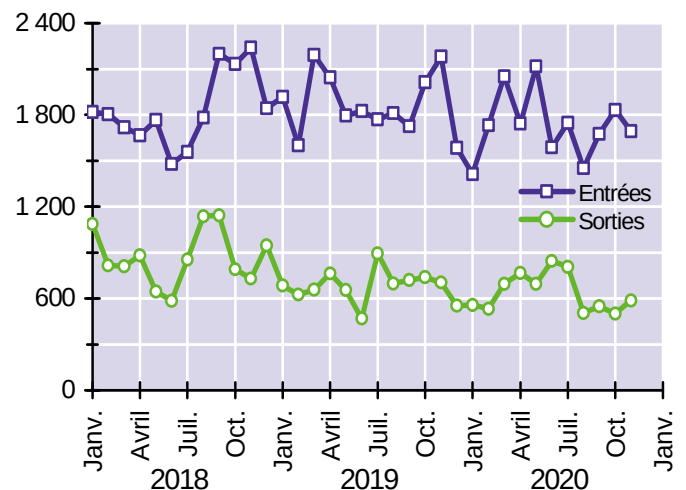
Graphique 13

Trafic extérieur total (en milliers de tonnes)



Graphique 14

Trafic extérieur par sens (en milliers de tonnes)



Sources : Nantes Saint-Nazaire Port et ministère de la Transition écologique (service de la donnée et des études statistiques)

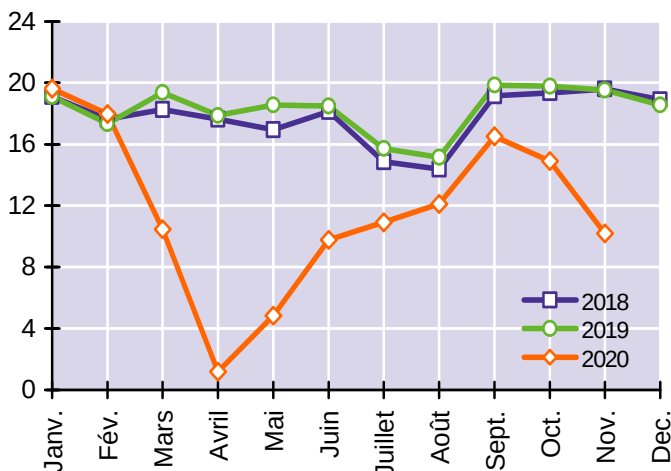
Transports collectifs urbains : le reconfinement a interrompu la reprise de la fréquentation

En novembre 2020, 10,2 millions de voyages ont été recensés dans les réseaux de transports publics urbains de Nantes, d'Angers et du Mans. Cette fréquentation, inférieure de 48 % à celle de novembre 2019, est la conséquence des mesures gouvernementales limitant les déplacements des habitants à partir du 30 octobre. Après deux jours de mise en œuvre de ces mesures, un effet négatif sur le nombre de voyages avait déjà été observé en octobre (- 25 % contre - 17 % en septembre). L'impact du rétablissement de l'attestation de déplacement déro-

gatoire sur la fréquentation des bus et des tramways a toutefois été nettement plus faible qu'au printemps où les collèges et les lycées avaient fermé leurs portes. Depuis le point bas du mois d'avril jusqu'au début du second confinement, le recours aux transports en commun n'avait cessé de progresser dans les agglomérations de la région, en relation avec le retour progressif des salariés sur leur lieu de travail. En cumul annuel, le nombre de voyages a chuté d'un tiers dans les Pays de la Loire : - 33 % à Nantes, - 34 % à Angers et - 35 % au Mans.

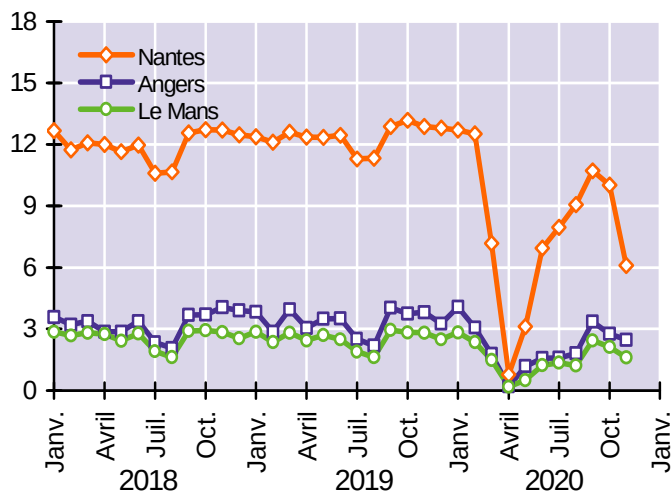
Graphique 15

Fréquentation des TCU (en millions de voyages)



Graphique 16

Fréquentation par réseau (en millions de voyages)



Sources : exploitants des réseaux de transports collectifs urbains de Nantes, Angers et Le Mans (Semitan, RD Angers et Setram)

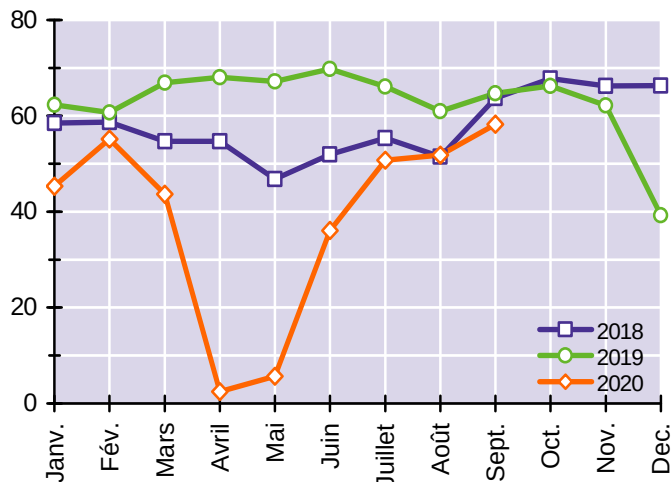
Transports ferroviaires : en cumul annuel, la fréquentation du TER a chuté de plus d'un tiers

En septembre 2020, les lignes ferroviaires gérées par la Région des Pays de la Loire et exploitées par SNCF Voyageurs sous la marque TER (Transport Express Régional) ont généré un trafic de 58,2 millions de voyageurs-km (- 9,9 % par rapport à septembre 2019) et transporté 1,28 million de passagers (- 9,4 %). Au cours des douze derniers mois, l'ampleur de la chute de la fréquentation (- 37 %) est la conséquence des restrictions de déplacements lors de la crise sanitaire et de la grève des cheminots de décembre 2019 contre la réforme des retraites.

Comme tous les ans à la même époque, la dégradation des conditions de circulation a provoqué une diminution de la qualité de service du Transport Express Régional. Ainsi en octobre, 1,9 % des 13 064 trains programmés dans les Pays de la Loire ont été supprimés. Il s'agit du taux le plus élevé des sept derniers mois. La ponctualité du TER s'est dégradée de façon plus importante : la part des trains en retard de plus de cinq minutes s'est établie à 12,4 % en octobre. C'est environ deux fois plus que le taux moyen relevé au cours des trois premiers trimestres de l'année.

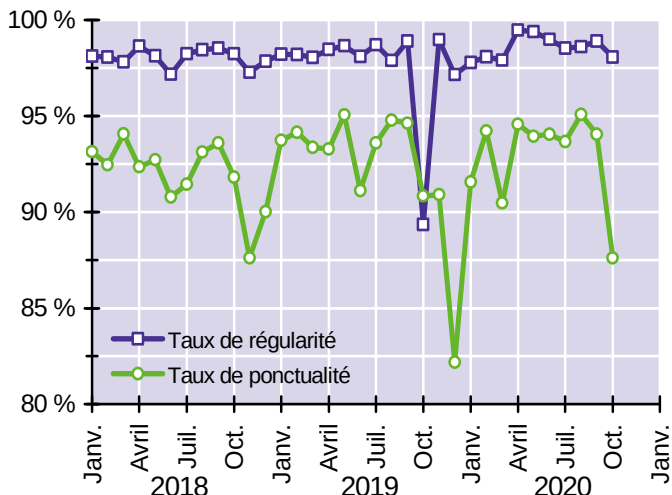
Graphique 17

Trafic des lignes TER (en millions de voyageurs-km)



Graphique 18

Régularité et ponctualité des lignes TER



Source : Conseil régional des Pays de la Loire

Source : Autorité de la qualité de service dans les transports (AQST)

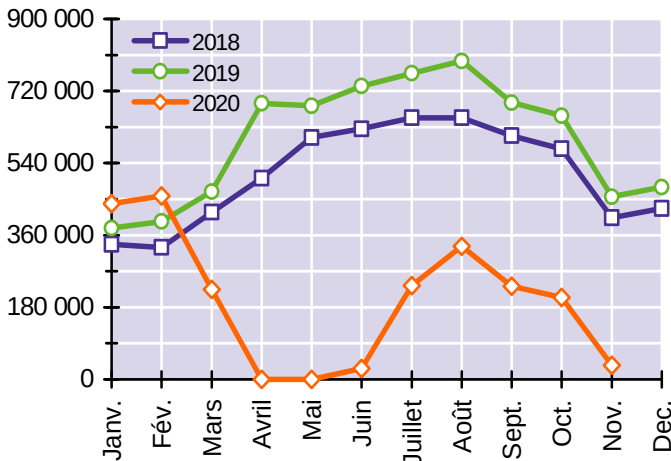
Trafic de voyageurs de l'aéroport de Nantes : la fréquentation a été divisée par treize en novembre

L'aéroport Nantes Atlantique a enregistré en novembre 2020 un trafic commercial de 35 394 passagers (hors transit), en baisse de 92 % par rapport à novembre 2019. La chute d'activité, liée au reconfinement, a été un peu plus élevée que celle de l'ensemble des aéroports français (- 88 %). Parmi les onze destinations ayant drainé en novembre plus de 500 passagers au départ de Nantes, Paris (- 82 %) et Marseille (- 83 %) ont les mieux résisté. En cumul annuel, la fréquentation globale de l'aéroport (2,7 millions de passa-

gers) est en repli de 63 %. Le recul a principalement concerné les vols réguliers internationaux dont la clientèle a diminué de 69 % par rapport aux douze mois précédents. Leur part dans l'ensemble de la fréquentation de l'aéroport de Nantes a reculé de dix points en un an (47 % contre 57 %). Selon Eurocontrol, l'organisation européenne pour la sécurité de la navigation aérienne, un retour à la normale du trafic aérien se fera au mieux à partir de 2024, à la condition que la pandémie soit terminée dans le monde à l'été 2021.

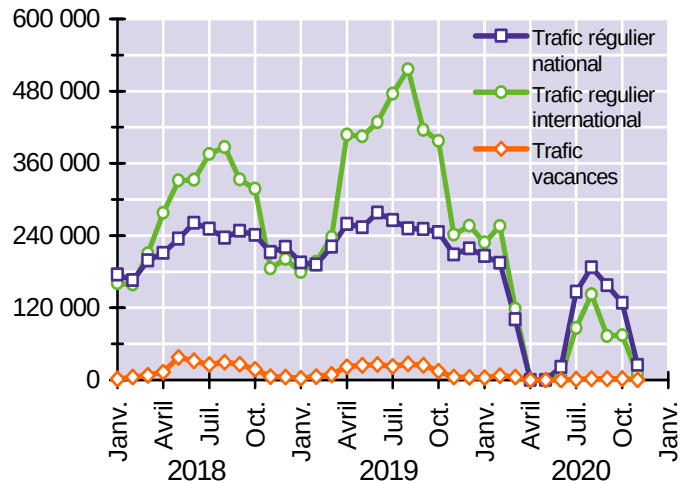
Graphique 19

Trafic de passagers de l'aéroport Nantes Atlantique



Graphique 20

Trafic de passagers de l'aéroport par segment



Source : Direction générale de l'aviation civile (bureau de l'observation du marché)

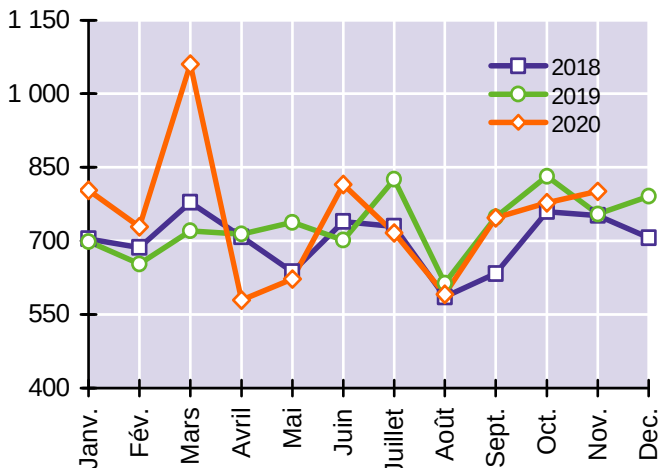
Trafic de marchandises de l'aéroport de Nantes : l'activité s'est redressée en novembre

L'aéroport Nantes Atlantique (dixième aéroport métropolitain de fret) a enregistré en novembre 2020 un trafic de marchandises de 801 tonnes, en hausse de 6,1 % par rapport à novembre 2019. Il ne s'agit que de la seconde augmentation depuis le début de l'épidémie. L'activité devrait continuer de se développer dans les prochains mois en relation avec la reprise des vols entre Nantes et Hambourg, interrompus en 2017. Depuis la fin novembre, le béluga XL, l'avion-cargo géant d'Airbus, livre à l'usine allemande des caissons centraux de voilure de la famille

des A320 fabriqués à Bouguenais. En cumul annuel, le trafic de marchandises de l'aéroport de Nantes (9,0 milliers de tonnes) est en hausse de 3,8 %. Les vols nationaux n'ont représenté que 1 % du tonnage de fret traité par l'aéroport au cours des douze derniers mois. Pour mémoire, cette part était de 95 % en 1993 et de 44 % en 2002. À l'époque, plusieurs milliers de tonnes de courrier atterrirent ou décollaient chaque année de Nantes. Ce trafic domestique a disparu en 2003, suite à l'obligation faite à La Poste de limiter ses vols de nuit.

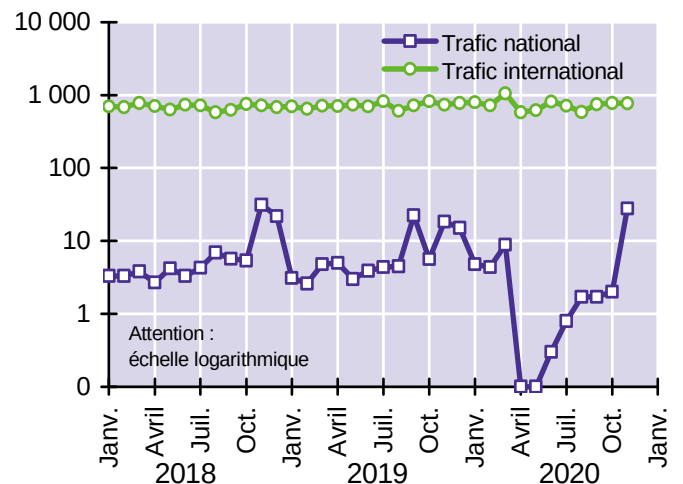
Graphique 21

Trafic de fret de l'aéroport de Nantes (en tonnes)



Graphique 22

Trafic de fret de l'aéroport par segment (en tonnes)



Source : Direction générale de l'aviation civile (bureau de l'observation du marché)

Méthodologie (définitions et sources statistiques)

Démographie des entreprises de transport

Les créations et défaillances d'entreprise sont celles du secteur des transports (section H de la NAF) et de ses deux principaux composants : le TRM (sous-classes 49.41A à 49.42Z) et le TRV (sous-classes 49.31Z à 49.39B).

Les défaillances, recueillies par la Banque de France, proviennent des tribunaux de commerce et du BODACC (Bulletin officiel d'annonces civiles et commerciales). Il faut attendre un trimestre pour obtenir, via le BODACC, 98 % des jugements effectués au cours d'un mois donné.

Les défaillances d'entreprises couvrent l'ensemble des jugements prononçant, soit l'ouverture d'une procédure de redressement judiciaire, soit directement la liquidation judiciaire. Elles ne tiennent pas compte de l'issue des procédures : liquidation, redressement par continuation ou reprise. Les liquidations qui font suite à une défaillance ne représentent qu'une partie (entre 10 % et 20 %), variable avec le temps et le secteur d'activité, de l'ensemble des cessations d'entreprises.

Emploi salarié

Les statistiques fournies par l'Acoss (Agence centrale des organismes de Sécurité sociale) correspondent aux effectifs salariés des entreprises qui cotisent au régime général de protection sociale. Tous les salariés, à temps complet ou à temps partiel, comptent pour un. L'affiliation à la Sécurité sociale est obligatoire pour tout établissement du secteur marchand industriel et commercial, quelle que soit sa branche d'activité.

Demandeurs d'emploi dans les transports

Les statistiques des demandeurs d'emploi comptabilisent le volume moyen de personnes inscrites à Pôle emploi au cours des trois mois du trimestre considéré. Les chômeurs tenus de faire des actes positifs de recherche d'emploi sont regroupés dans les catégories A (sans emploi), B (ayant exercé au cours du mois une activité réduite de 78 heures ou moins) et C (de plus de 78 heures).

Sont comptabilisés ici les demandeurs d'emploi à la recherche d'un poste de conducteur routier de marchandises quel que soit le secteur d'activité antérieur. Les conducteurs provenant d'une entreprise du compte propre y sont donc inclus, à la condition qu'ils ne postulent pas pour un autre métier.

Deux professions de la conduite routière sont distinguées :

- les coursiers express et livreurs par tournées (généralement au volant d'un véhicule léger),
- les conducteurs de poids lourds sur longue distance.

Chômage partiel

L'activité partielle est un outil de prévention des licenciements économiques qui permet de maintenir les salariés dans l'emploi lorsque leur entreprise fait face à des difficultés économiques conjoncturelles. La demande d'autorisation doit être effectuée auprès de l'unité territoriale de la DIRECCTE dont relève géographiquement l'établissement en sous activité. Cette demande fait l'objet d'une décision favorable ou défavorable dans un délai de 15 jours.

Prix des carburants

Pour la composante « prix à la pompe », l'information a pour source la Direction des ressources énergétiques et minérales (DIREM). Les sociétés distribuant des carburants dans les réseaux de stations service ou en grandes surfaces sont tenues de lui communiquer, chaque semaine, les prix effectivement acquittés par le consommateur final. Pour la composante « prix à la cuve », l'information est issue d'une enquête par sondage menée auprès des sociétés pétrolières par le Comité National Routier (C.N.R.).

Le prix du gazole payé par les transporteurs routiers est exonéré de la T.V.A. à 20 %. Les transporteurs exploitant des véhicules de plus de 7,5 tonnes de PTAC récupèrent également une partie de la TICPE (Taxe Intérieure sur la Consommation des Produits Énergétiques), à raison d'environ 4,5 € par hectolitre.

Traffic autoroutiers

Les données sont issues de dénombrements exhaustifs effectués par ASF (Autoroutes du Sud de la France) et Cofiroute aux échangeurs et barrières de péage situés en Pays de la Loire.

Immatriculations de véhicules neufs

Les immatriculations de voitures particulières comprennent l'ensemble des ventes de véhicules destinés au transport de voyageurs de moins de dix places (hors motos et voiturettes). Environ 40 % des voitures neuves sont achetées par des personnes morales (concessions automobiles, loueurs de véhicules, taxis, ...). Les véhicules utilitaires sont, quant à eux, conçus pour le transport de marchandises. Ils sont composés des cinq ensemble suivants : camionnettes, camions, remorques lourdes, semi-remorques et tracteurs routiers.

Les données incluent les véhicules dits de démonstration, immatriculés par les concessionnaires dans le cadre d'opérations de présentation auprès de leur clientèle, qui représentent de 5 à 10 % de l'ensemble des immatriculations neuves.

Trafic du port de Nantes Saint-Nazaire

Les statistiques sont fournies par l'autorité portuaire et le ministère de la Transition écologique et solidaire. Elles ne comprennent pas les flux internes du port, constitués du trafic fluvio-maritime entre les différents sites de l'estuaire de la Loire.

Fréquentation des transports collectifs urbains

La collecte des données est effectuée auprès des exploitants de Nantes, Angers et Le Mans. Ces 3 réseaux représentent plus de 85 % de la fréquentation régionale des transports publics urbains.

Les méthodes de calcul de cette fréquentation sont variables d'un réseau à l'autre. Il convient de distinguer ceux dotés de la billettique, qui ont une connaissance précise et continue de l'usage de leurs services, des autres réseaux pour lesquels les voyages sont estimés à partir de clés de mobilité. Pour ces derniers, si le nombre de voyages issus de la validation de titres de transport peut être connu avec précision, la fréquentation des détenteurs d'autres formules tarifaires fait l'objet d'estimations.

Qualité de service du Transport Express Régional

Les indicateurs de qualité de service des lignes ferroviaires TER fournis par la direction régionale de la SNCF et mis en ligne par l'AQST (Autorité de la qualité de service dans les transports) sont de deux types. Il s'agit du nombre de trains annulés (trains dont la programmation était connue des voyageurs et dont la circulation a été supprimée sans avoir pu être annoncée avant 16 heures le jour précédent) et du nombre de trains en retard (trains arrivés plus de 5'59" après l'horaire prévu au terminus de la liaison ferroviaire).

Trafic de passagers de l'aéroport Nantes Atlantique

Les statistiques mensuelles de la DGAC donnent la répartition du trafic de passagers par type de vol (régulier / nolisé). Par opposition au trafic régulier, le trafic nolisé se définit comme l'ensemble des vols affrétés ponctuellement par des voyageurs et non commercialisés par les compagnies aériennes. Il est aussi désigné sous les appellations vols « vacances » ou « charters ».


Trafic de fret de l'aéroport Nantes Atlantique

Les chiffres présentés ici sont issus de l'agrégation de trois catégories de trafics :


- le fret express qui emprunte les lignes régulières de marchandises de l'aéroport, exploitées sur des créneaux de nuit (l'activité courrier a longtemps fait partie de cette catégorie jusqu'à sa disparition à Nantes en 2003 suite à la réorganisation du schéma national de distribution de La Poste) ;
- le fret cargo pour l'acheminement rapide et ponctuel de matériel lourd, d'animaux vivants, de denrées périssables et médicales sur des vols charters, à bord d'appareils de grande capacité ;
- le fret mixte, transporté dans les soutes des avions de passagers.

Pour en savoir plus :

Les séries statistiques brutes de la plupart des indicateurs présentés dans cette note sont disponibles et mises à jour le deuxième mardi de chaque mois sur le site internet de la DREAL à l'adresse suivante : <http://www.pays-de-la-loire.developpement-durable.gouv.fr/indicateurs-et-series-statistiques-a509.html>



DREAL PAYS DE LA LOIRE
Direction régionale de l'Environnement, de l'Aménagement et du Logement



Recherche sur le site Ok

AIR, CLIMAT ET ÉNERGIE

LOGEMENT ET CONSTRUCTION

RESSOURCES NATURELLES ET PAYSAGES

VÉHICULES, SÉCURITÉ ET TRANSPORTS ROUTIERS

INFRASTRUCTURES DE TRANSPORT ET AMÉNAGEMENT

PRÉVENTION DES RISQUES ET NUISANCES

CONNAISSANCE ET ÉVALUATION

Accueil > Connaissance et évaluation > Données par thème > Transports > Conjoncture du secteur des transports > Indicateurs et séries statistiques des transports - Données conjoncturelles (mensuelles et trimestrielles)

CONNAISSANCE ET ÉVALUATION

Dans la même rubrique
 ▶ Notes de conjoncture trimestrielles sur les transports

Évaluation environnementale

Données par thème

Logement et construction

Les risques en région Pays de la Loire

Ressources naturelles et paysages

Transports

Conjoncture du secteur des transports

Publications statistiques annuelles sur le secteur des transports

Études partenariales INSEE / DREAL

Études

Publications

Documentation

Cartothèque

Téléchargement des données SIG

SIGLOIRE

Prospective territoriale

Observatoires

Indicateurs et séries statistiques des transports - Données conjoncturelles (mensuelles et trimestrielles)

8 novembre

Accès direct

- ✓ Entreprises du secteur des transports
- ✓ Marché du travail
- ✓ Comptages routiers
- ✓ Transport de marchandises
- ✓ Transport de voyageurs

Pour chacun des indicateurs, deux fichiers sont disponibles : la fiche de métadonnées et les données statistiques. La mise à jour des séries (mensuelles ou trimestrielles selon le cas) est effectuée le deuxième mardi de chaque mois. Prochaine actualisation : 13 décembre 2011.

- ^ **Entreprises du secteur des transports**
 - Créations d'entreprises
 - [Fiche signalétique de la source statistique](#) (format PDF - 72.6 ko)
 - [Séries statistiques \(dernière mise à jour : 13 sept. 2011\)](#) (format PDF - 79.3 ko)
 - Défaillances d'entreprises
 - [Fiche signalétique de la source statistique](#) (format PDF - 74.8 ko)
 - [Séries statistiques \(dernière mise à jour : 13 sept. 2011\)](#) (format PDF - 79.4 ko)
- ^ **Marché du travail**
 - Demandeurs d'emploi dans le secteur des transports
 - [Fiche signalétique de la source statistique](#) (format PDF - 72.4 ko)
 - [Séries statistiques \(dernière mise à jour : 13 sept. 2011\)](#) (format PDF - 80 ko)
 - Demandeurs d'emploi des métiers de la conduite
 - [Fiche signalétique de la source statistique](#) (format PDF - 28.6 ko)
 - [Séries statistiques \(dernière mise à jour : 13 sept. 2011\)](#) (format PDF - 80 ko)
- ^ **Comptages routiers**
 - Trafics autoroutiers
 - [Fiche signalétique de la source statistique](#) (format PDF - 80.1 ko)
 - [Séries statistiques \(dernière mise à jour : 13 sept. 2011\)](#) (format PDF - 79.4 ko)
- ^ **Transport de marchandises**
 - Flux des véhicules de transport routier de marchandises
 - [Fiche signalétique de la source statistique](#) (format PDF - 76.3 ko)
 - [Séries statistiques \(dernière mise à jour : 11 oct. 2011\)](#) (format PDF - 79.2 ko)
 - Immatriculations de véhicules utilitaires neufs
 - [Fiche signalétique de la source statistique](#) (format PDF - 72.7 ko)
 - [Séries statistiques \(dernière mise à jour : 12 juil. 2011\)](#) (format PDF - 80.2 ko)
 - Prix du gazole professionnel
 - [Fiche signalétique de la source statistique](#) (format PDF - 73.9 ko)
 - [Séries statistiques \(dernière mise à jour : 8 nov. 2011\)](#) (format PDF - 80.6 ko)
 - Trafic extérieur du Grand Port Maritime de Nantes Saint-Nazaire
 - [Fiche signalétique de la source statistique](#) (format PDF - 71.8 ko)
 - [Séries statistiques \(dernière mise à jour : 8 nov. 2011\)](#) (format PDF - 77.7 ko)
- ^ **Transport de voyageurs**
 - Immatriculations de véhicules particuliers neufs
 - [Fiche signalétique de la source statistique](#) (format PDF - 72.8 ko)
 - [Séries statistiques \(dernière mise à jour : 13 sept. 2011\)](#) (format PDF - 84.4 ko)
 - Fréquentation des lignes régionales de voyageurs
 - [Fiche signalétique de la source statistique](#) (format PDF - 79.1 ko)
 - [Séries statistiques \(dernière mise à jour : 8 nov. 2011\)](#) (format PDF - 77.4 ko)
 - Trafic de passagers de l'aéroport international Nantes Atlantique
 - [Fiche signalétique de la source statistique](#) (format PDF - 71.4 ko)
 - [Séries statistiques \(dernière mise à jour : 8 nov. 2011\)](#) (format PDF - 83.3 ko)

La conjoncture des transports en Pays de la Loire

Service connaissance des territoires et évaluation
Division de l'observation, des études et des statistiques

5 rue Françoise Giroud - CS 16326
44263 Nantes Cedex 2
Tél. 02 72 74 73 00

Directrice de la publication :
Annick Bonneville

ISSN : 2109-0025

© DREAL 2015

Prochaine parution de la note de conjoncture : **fin mars 2021**

Document téléchargeable sur le site internet de la DREAL :
<http://www.pays-de-la-loire.developpement-durable.gouv.fr/notes-de-conjoncture-a536.html>

Rédaction et mise en forme :
Denis DOUILLARD

denis.douillard@developpement-durable.gouv.fr