

La conjoncture des transports en Pays de la Loire

Le trafic du port se maintient, celui de l'aéroport s'interrompt

Cette note repose principalement sur des données du dernier trimestre de 2019. Mais l'actualité du début d'année est bien différente. En effet, l'épidémie du coronavirus a frappé de plein fouet le secteur des transports. En lien avec la réduction simultanée de l'offre et de la demande en services de transport provoquée par le confinement des habitants et la mise en sommeil de pans entiers de l'économie, une diminution historique des flux de biens et de personnes a déjà été observée dans la région.

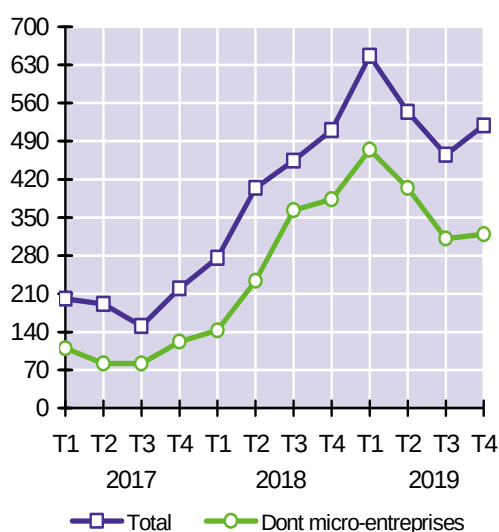
En chute de 74 % à Nantes depuis le début du confinement, le reflux de la circulation automobile a été l'une des premières manifestations de la crise sanitaire. Parallèlement, la fermeture des concessions s'est traduite, à partir de la mi-mars, par une division par dix des ventes de voitures en France. Dans les Pays de la Loire, le trafic commercial de voyageurs de l'aéroport de Nantes a été suspendu à la fin mars. En revanche, les flux du port de Nantes Saint-Nazaire se sont poursuivis au même rythme qu'en février.

Démographie des entreprises de transport : les défaillances ont été les plus élevées des vingt-trois derniers trimestres

Au quatrième trimestre de 2019, les créations d'entreprises sont restées stables par rapport à la même période de l'année précédente (+ 1,8 %). 61 % des 519 nouvelles structures ont le statut de micro-entreprise, quatorze points de moins qu'au quatrième trimestre de 2018.

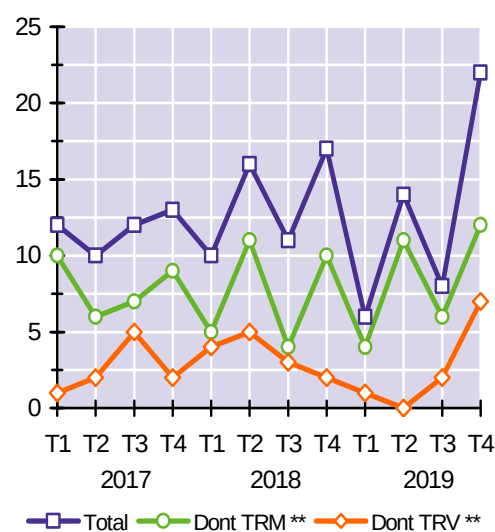
Avec vingt-deux cas de défaillances recensés au quatrième trimestre de 2019 (un record depuis le premier trimestre de 2014), la mortalité des entreprises de transport est en hausse de 29 % par rapport au même trimestre de 2018.

Graphique 1
Créations d'entreprises de transport



Source : INSEE (répertoire Sirene)

Graphique 2
Défaillances* d'entreprises de transport



Source : Banque de France (date de jugement)

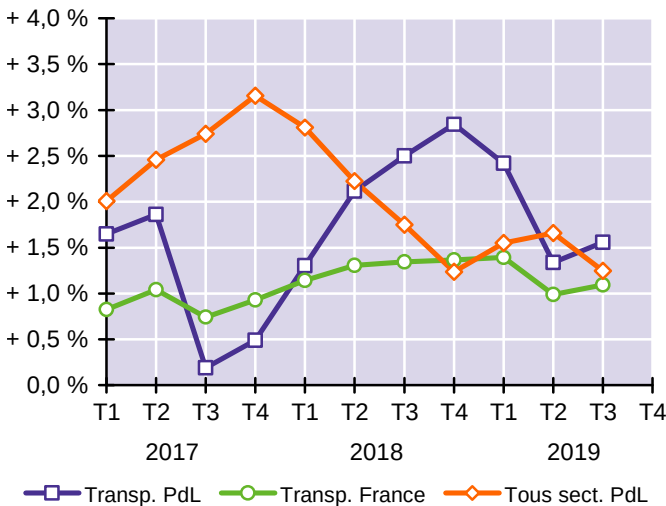
* Les défaillances ne couvrent qu'une partie des cessations (en sont notamment exclues les cessions et fusions).

** TRM : transports routiers de marchandises – TRV : transports routiers de voyageurs

Effectifs : au 3^{ème} trimestre de 2019, l'emploi salarié a continué de croître dans les transports

À la fin du 3^{ème} trimestre de 2019, le secteur des transports et de l'entreposage comprenait 74 721 salariés (hors intérim) dans les Pays de la Loire, en hausse de 1,6 % par rapport au même trimestre de 2018. Il s'agit de la troisième plus forte croissance des treize régions métropolitaines, après la Bretagne (+ 2,2 %) et l'Occitanie (+ 1,9 %). Au niveau national, la hausse des effectifs du secteur a été plus faible (+ 1,0 %). Dans l'ensemble de l'économie régionale, l'emploi salarié s'est accru de 1,2 %.

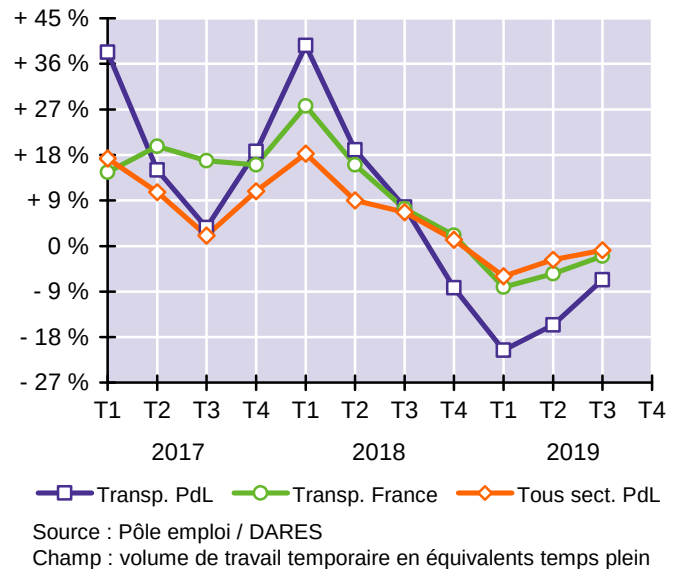
Graphique 3
Taux de croissance annuelle de l'emploi salarié



Source : Acoos - Base de données Séquoia
Champ : effectifs salariés (hors intérim)

Dans le secteur des transports et de l'entreposage, le travail temporaire représentait 3 891 emplois en équivalents temps plein à la fin du 3^{ème} trimestre de 2019. Ce nombre est en recul de 6,7 % par rapport au même trimestre de 2018, soit une baisse supérieure à celles observées dans les transports au niveau national (- 2,0 %) et dans l'ensemble de l'emploi temporaire de la région tous secteurs confondus (- 0,8 %). Les Pays de la Loire rassemblent 4,1 % des effectifs intérimaires nationaux du secteur des transports.

Graphique 4
Taux de croissance annuelle de l'emploi intérimaire



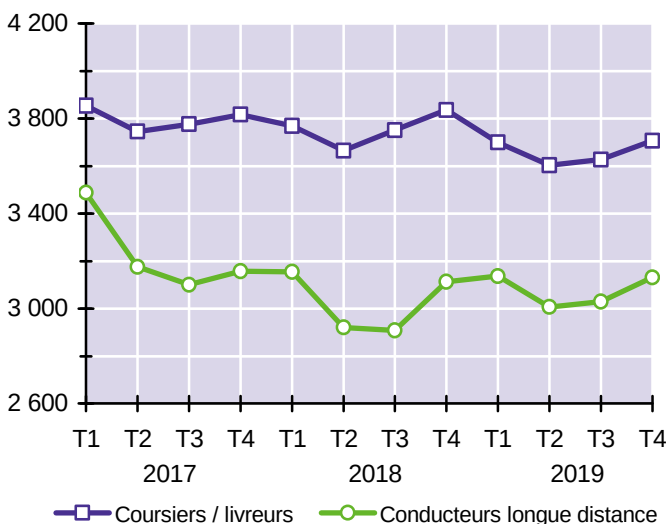
Source : Pôle emploi / DARES
Champ : volume de travail temporaire en équivalents temps plein

Chômage : au 4^{ème} trimestre de 2019, le recours à l'activité partielle a de nouveau été très faible

Au cours du 4^{ème} trimestre de l'année 2019, Pôle emploi a recensé 6 837 habitants de la région postulant pour un métier de la conduite routière de marchandises (- 1,6 % en glissement annuel). La baisse a concerné les coursiers et livreurs par tournées (- 3,4 %). Le chômage des conducteurs de PL sur longue distance a augmenté de 0,6 %. Le nombre de conducteurs routiers sans emploi est presque deux fois plus élevé qu'avant le début de la dernière crise économique (3 500 chômeurs au 2^{ème} trimestre de 2008).

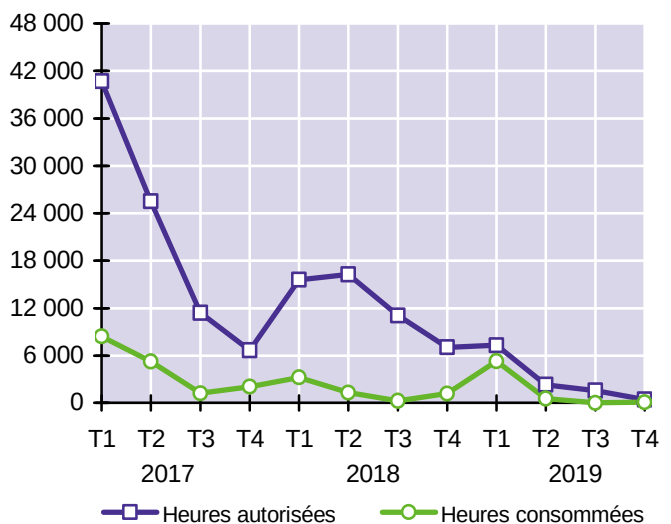
Au cours du 4^{ème} trimestre de 2019, seulement 76 heures de chômage partiel ont été consommées dans le secteur des transports, en baisse de 94 % par rapport au même trimestre de 2018. En cumul annuel, l'activité partielle est restée stable (- 0,5 %). Le secteur des transports n'a représenté que 1,6 % du volume total consommé dans la région en 2019, contre 1,9 % en 2018. Avec la fermeture des établissements scolaires, une explosion des demandes de chômage partiel a été constatée en mars dans le transport par autocar.

Graphique 5
Conducteurs routiers inscrits à Pôle emploi



Source : DIRECCTE Pays de la Loire
Champ : catégories A, B et C (chômeurs tenus de rechercher un emploi)

Graphique 6
Chômage partiel dans le secteur des transports

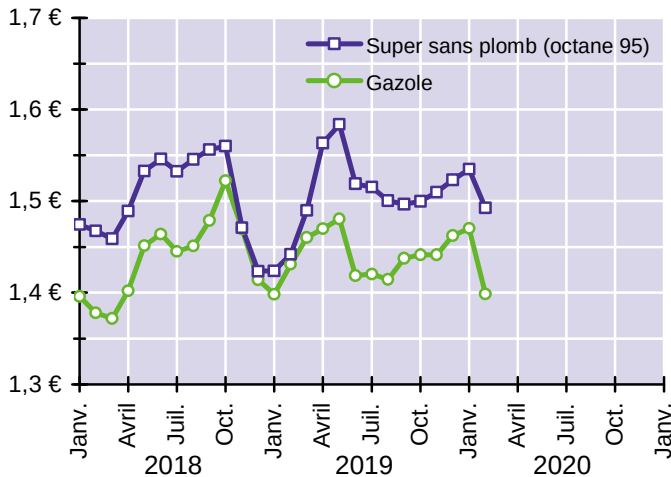


Source : DARES
Traitement : DIRECCTE Pays de la Loire

Prix des carburants : l'épidémie du coronavirus a fait baisser les tarifs dès la mi-janvier

En février 2020, le prix de vente au détail du litre des carburants automobiles s'est élevé, en moyenne sur le territoire national, à 1,49 € pour le super sans plomb 95 (+ 3,5 % par rapport à février 2019) et à 1,40 € pour le gazole (- 2,3 %). L'analyse hebdomadaire montre un recul des tarifs depuis la mi-janvier. Il s'explique par la guerre des prix du pétrole entre la Russie et l'OPEP ainsi que par la pandémie du Covid-19 à l'origine de la chute des prévisions de la demande. En France, les tarifs ont diminué de quinze centimes lors des trois premières semaines de mars.

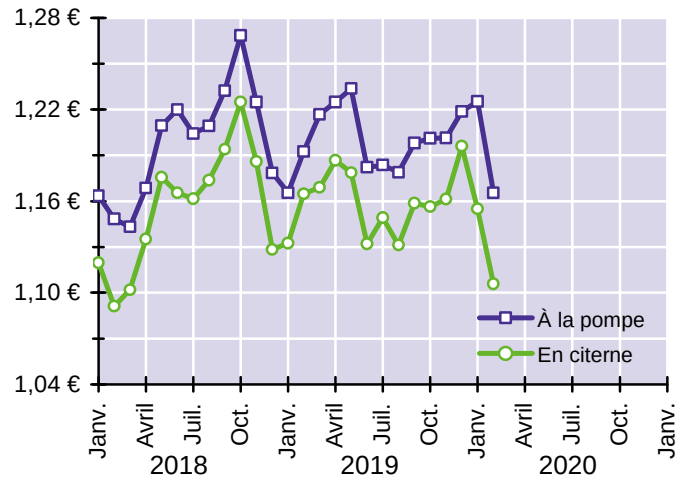
Graphique 7
Prix du litre de carburant automobile TTC * (en €)



Source : Direction générale de l'Énergie et du Climat - DIREM
* Prix à la pompe toutes taxes comprises (TVA, TICPE et autres taxes)

En février 2020, le prix du litre de gazole payé par les entreprises de transport routier (c'est à dire hors TVA) est d'environ 1,14 € en moyenne sur l'ensemble du territoire français. Par rapport à février 2019, il a diminué de 2,3 % pour le gazole à la pompe et de 5,1 % pour celui livré aux transporteurs par camion citerne. D'après les dernières estimations du Comité national routier, le poste carburant représente, selon le rayon d'action et le type de véhicule, de 17 % à 24 % du prix de revient des entreprises de transport routier de marchandises.

Graphique 8
Prix du litre de gazole hors TVA (en €)

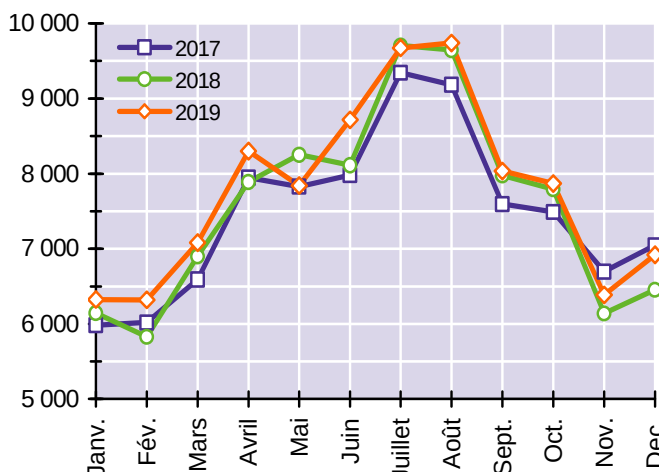


Source : Comité National Routier

Trafics autoroutiers : la circulation s'est accrue en décembre sous l'effet des grèves à la SNCF

En décembre 2019, ASF et Cofiroute ont comptabilisé 6,92 millions de véhicules légers (motocycles, voitures et utilitaires de moins de 3,5 tonnes) aux gares de péage situées en Pays de la Loire, contre 6,45 millions douze mois plus tôt. La hausse ainsi enregistrée (+ 7,2 %) tient d'une part au report sur les autoroutes d'une partie des flux ferroviaires empêchés par la grève des cheminots (cf. page 5), d'autre part au mouvement des Gilets jaunes dont les opérations "péage gratuit" n'avaient pas permis de dénombrer la totalité des trafics de décembre 2018.

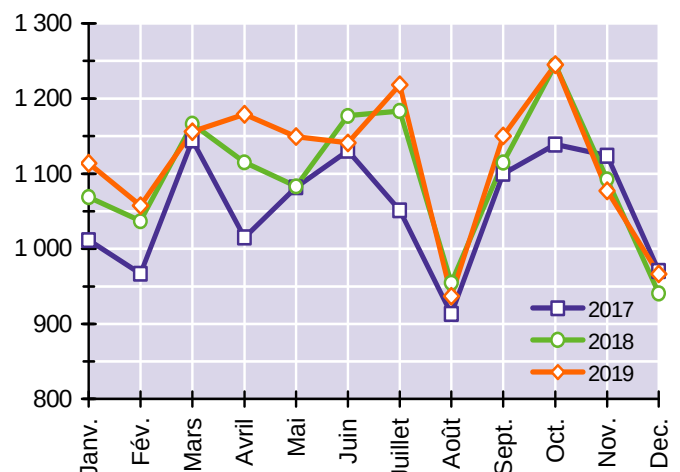
Graphique 9
Trafic autoroutier des véhicules légers (en milliers de VL)



Sources : ASF et Cofiroute (comptages des entrées et sorties aux gares de péage du réseau autoroutier concédé des Pays de la Loire)

966 000 véhicules de plus de 3,5 tonnes (poids lourds et autocars) ont été recensés par ASF et Cofiroute aux gares de péage des Pays de la Loire en décembre 2019, représentant une augmentation de 2,7 % par rapport au niveau atteint un an auparavant (941 000 véhicules). En cumul annuel, les flux autoroutiers de véhicules lourds ont augmenté de 1,6 % par rapport à 2018. En raison du confinement de la population, les concessionnaires s'attendent à une forte augmentation de la part des poids lourds dans les flux autoroutiers.

Graphique 10
Trafic autoroutier des poids lourds (en milliers de PL)

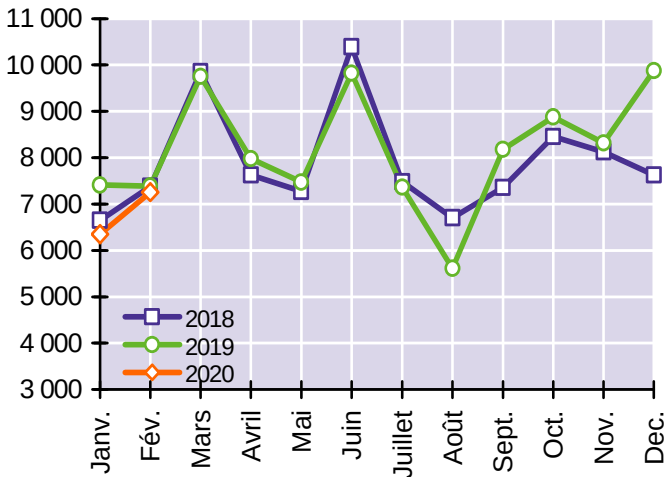


Immatriculations de véhicules neufs : la baisse des achats des ménages s'amplifie

En février 2020, les immatriculations ligériennes de voitures neuves ont baissé de 1,8 % par rapport au même mois de 2019. Sous l'effet de l'augmentation du malus pour les voitures les plus polluantes, la part des acquisitions réalisées par les personnes physiques s'est élevée à 46 %, soit dix points de moins qu'en février 2019. Avec la fermeture totale des concessions, l'arrêt de la plupart des chaînes de production et la paralysie du transport de véhicules, les constructeurs automobiles prévoient une baisse de leurs commandes d'environ 75 % en mars.

Graphique 11

Immatriculations de voitures particulières neuves

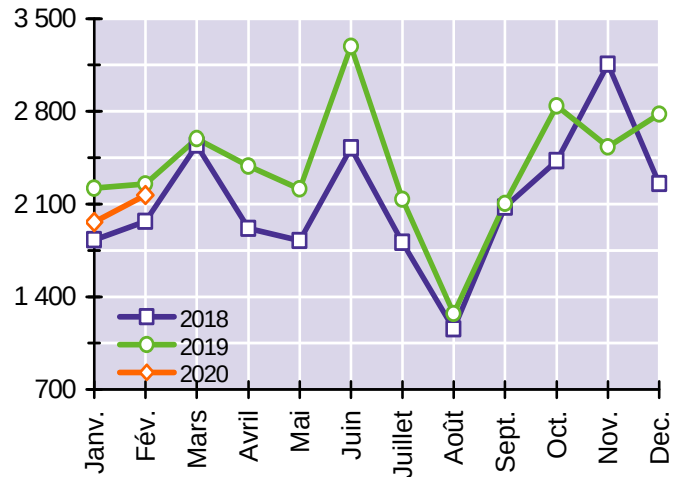


Source : ministère de la Transition écologique et solidaire - RSVéRo (Répertoire Statistique des Véhicules Routiers)

Sur le marché des véhicules destinés aux transports de marchandises (camionnettes, camions, tracteurs routiers, semi-remorques et remorques lourdes), les immatriculations de février 2020 ont baissé de 3,7 % par rapport à celles de février 2019. Le marché subit actuellement le contrecoup des ventes record du premier semestre de 2019 dues à l'arrivée du nouveau chronotachygraphe. En cumul annuel, les ventes sont en croissance de 8,1 %. Les marchés les plus dynamiques sont ceux des camionnettes (+ 9,2 %) et des camions (+ 8,8 %).

Graphique 12

Immatriculations de véhicules utilitaires neufs



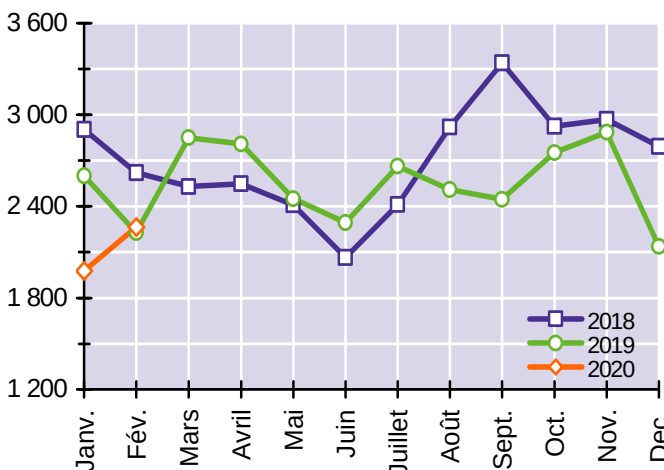
Trafic du port de Nantes Saint-Nazaire : l'accueil des bateaux du monde entier se poursuit

En février 2020, le trafic extérieur du Grand port maritime s'est élevé à 2 265 000 tonnes (+ 1,7 % par rapport à février 2019). Ce timide redressement fait suite à une série de six baisses consécutives. L'activité du port s'est notamment contractée de 23 % en décembre 2019 et de 24 % en janvier 2020, période au cours de laquelle le blocage des terminaux lié à la réforme des retraites ont entraîné l'annulation ou le détournement de 130 escales. En cumul annuel, le trafic extérieur de l'établissement public s'est

établi à 30,0 millions de tonnes, en recul de 5,3 % par rapport aux douze mois précédents. À la mi-mars, le port a engagé un plan de continuité de l'activité, visant à garantir l'accès des terminaux et à assurer les trafics essentiels (denrées alimentaires, produits énergétiques, ...). 550 000 tonnes de marchandises ont ainsi été traitées du 16 au 22 mars, soit un volume à peine inférieur à la moyenne hebdomadaire de 2019. Seuls le trafic roulier à destination de Vigo et le service fluvial Flexiloire ont été interrompus.

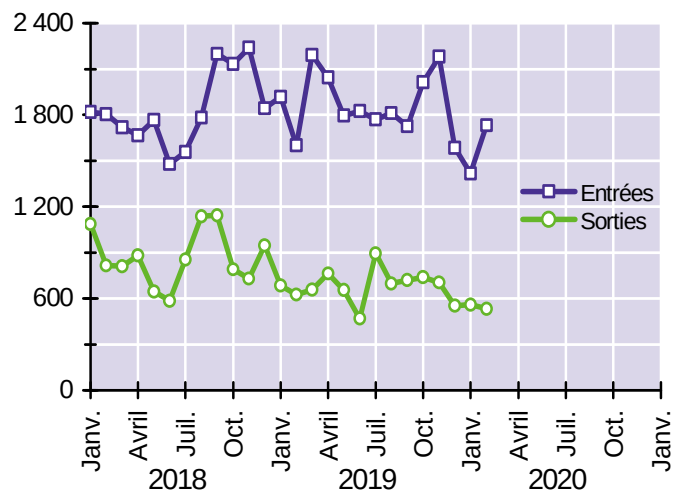
Graphique 13

Trafic extérieur total (en milliers de tonnes)



Graphique 14

Trafic extérieur par sens (en milliers de tonnes)



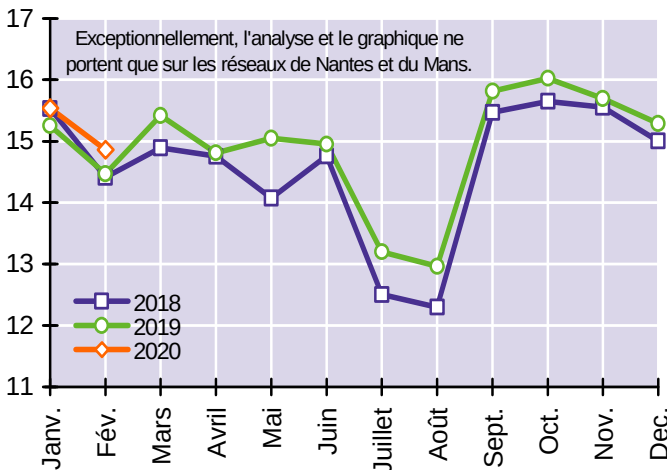
Sources : Nantes Saint-Nazaire Port et ministère de la Transition écologique et solidaire (service de la donnée et des études statistiques)

Transports collectifs urbains : la fréquentation a continué de croître en janvier et en février

En février 2020, 14,9 millions de voyages ont été recensés dans les réseaux de transports publics urbains de Nantes et du Mans. Cette fréquentation, supérieure de 2,7 % à celle de février 2019, n'a reculé qu'une fois au cours des trente-quatre derniers mois (en janvier 2019 lors du mouvement des Gilets jaunes). Jusqu'au début du confinement, qui a entraîné un recul de 90 % de la fréquentation des lignes de la TAN, les transports collectifs de la région ont mis à profit un contexte socio-économique porteur, marqué notamment par la diminution du taux de chômage ligérien, devenu

Graphique 15

Fréquentation des TCU (en millions de voyages)

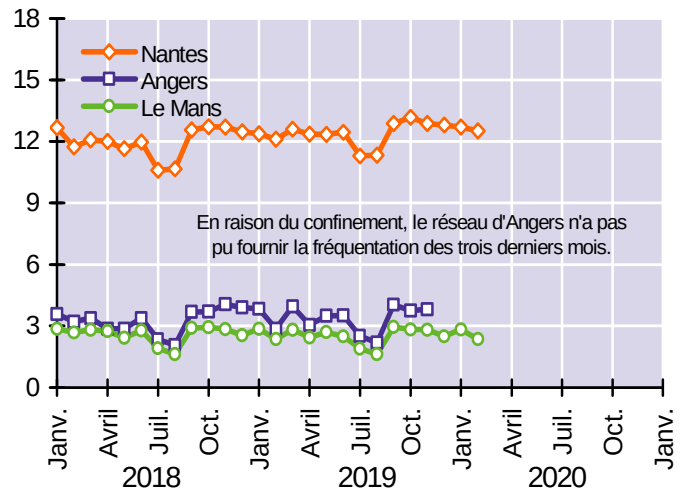


Sources : exploitants des réseaux de transports collectifs urbains de Nantes, Angers et Le Mans (Semitan, RD Angers et Setram)

depuis 2016 le plus faible de France, à l'origine de l'accroissement des déplacements domicile - travail. En cumul annuel, le nombre de voyages a progressé de 2,8 % dans les réseaux de Nantes et du Mans. La croissance de la fréquentation a été tirée par les lignes nantaises (+ 3,8 %). Au Mans, l'usage des transports publics a reculé de 1,6 % au cours des douze derniers mois, pénalisé par de nombreuses manifestations (Gilets jaunes, forains et réformes des retraites) à l'origine de la coupure du tronçon central de la ligne de tramway, partie la plus fréquentée du réseau.

Graphique 16

Fréquentation par réseau (en millions de voyages)



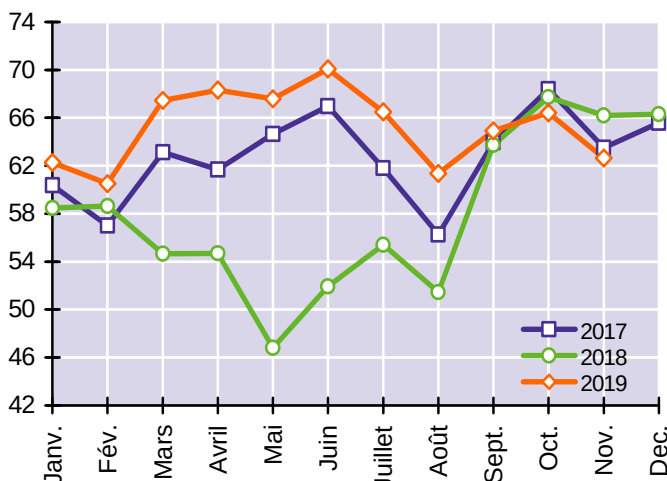
Transports ferroviaires : travaux, grèves et intempéries ont affecté la circulation des trains

En novembre 2019, les lignes ferroviaires gérées par la Région des Pays de la Loire et exploitées par SNCF Voyageurs sous la marque TER (Transport Express Régional) ont généré un trafic de 62,6 millions de voyageurs-km (- 5,4 % par rapport à novembre 2018) et transporté 1,37 million de passagers (- 11,5 %). Ces reculs, déjà observés en octobre, s'expliquent principalement par des travaux qui ont impacté plusieurs axes ferroviaires (Angers / Nantes et Nantes / La Roche-sur-Yon) et par les intempéries (tempêtes et fortes précipitations) qui se sont abattues dans les Pays de la Loire.

En décembre 2019, la régularité du TER a reculé dans les Pays de la Loire : 2,8 % des 3 835 trains programmés ont été supprimés, contre 2,1 % en décembre 2018. La baisse est la conséquence du mouvement social national contre la réforme des retraites qui a perturbé les plans de transport ferroviaires en continu du 5 au 31 décembre. Pour la même raison, la régularité du TER s'est très nettement dégradée. En décembre, la part des trains ayant enregistré un retard supérieur à cinq minutes s'est établie à 17,8 %, un ratio trois fois plus élevé qu'au cours des 11 premiers mois de 2020.

Graphique 17

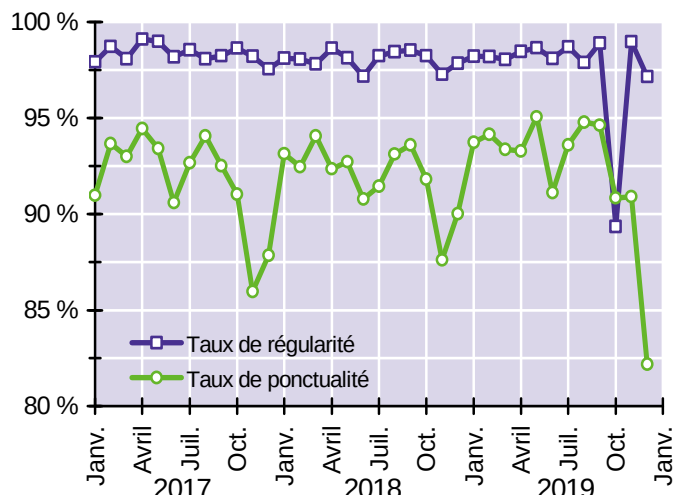
Trafic des lignes TER (en millions de voyageurs-km)



Source : Conseil régional des Pays de la Loire

Graphique 18

Régularité et ponctualité des lignes TER



Source : Autorité de la qualité de service dans les transports (AQST)

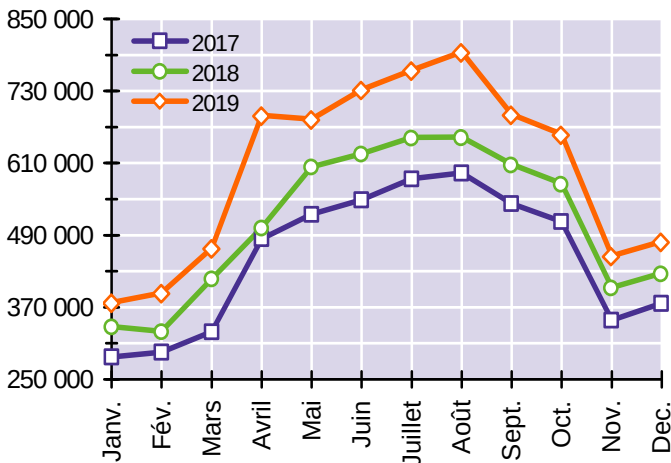
Trafic de l'aéroport de Nantes : la plate-forme connaît sa première fermeture depuis dix ans

L'aéroport Nantes Atlantique a enregistré en décembre 2019 un trafic commercial de 479 690 passagers (hors transit), en hausse de 12,4 % par rapport à décembre 2018. Cette augmentation est la cinquante-cinquième consécutive, du jamais vu à l'aéroport depuis au moins quarante ans. En cumul annuel, la fréquentation globale de l'aéroport (7,2 millions de passagers) s'est accrue de 17 %. Comme en 2017 et en 2018, la plate-forme est celle qui a connu la plus forte hausse de fréquentation parmi les vingt premiers aéroports de

France. La progression s'est appuyée sur les vols réguliers internationaux dont la clientèle a augmenté de 27 % par rapport à 2018. Au cours de la seconde quinzaine de mars, avec l'épidémie de Covid-19, le trafic a été presque nul (quelques dizaines de voyageurs par jour contre 15 000 en moyenne en mars 2019), aboutissant le 30 mars à l'arrêt des vols commerciaux de passagers et à la fermeture de l'aérogare. La dernière interruption de trafic datait d'avril 2010 suite à l'éruption du volcan islandais, l'Eyjafjöll.

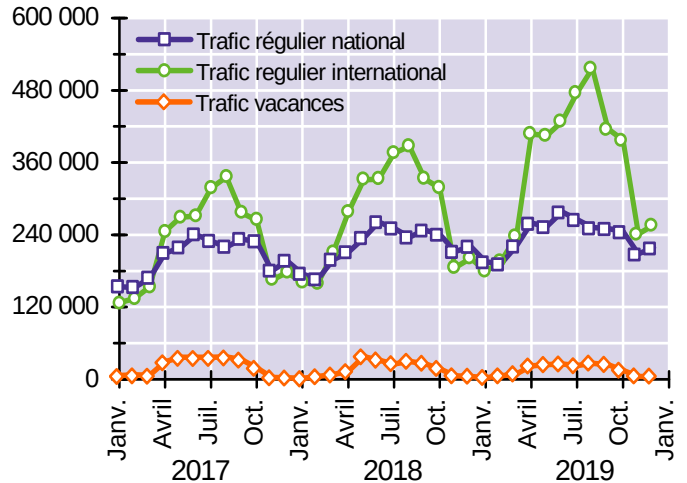
Graphique 19

Trafic de passagers de l'aéroport Nantes Atlantique



Graphique 20

Trafic de passagers de l'aéroport par segment



Source : Direction générale de l'aviation civile (bureau de l'observation du marché)

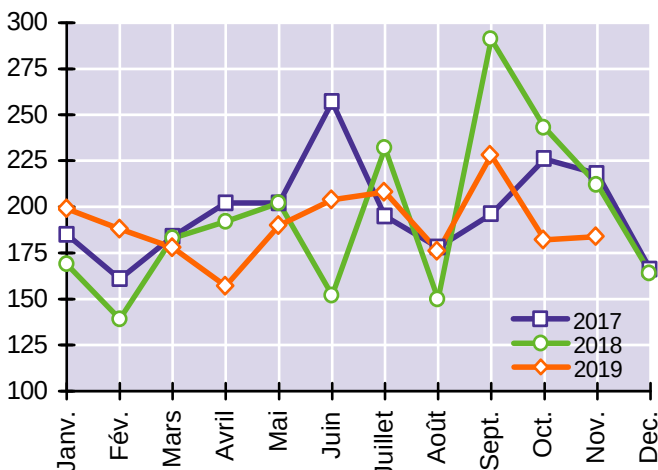
Accidents de la route : les nombres de sinistres et de décès sont orientés à la baisse

Selon le dispositif de remontées rapides assurées par les forces de l'ordre, 184 accidents corporels ont été recensés en novembre 2019 sur les routes de la région ouvertes à la circulation publique, en baisse de 13 % par rapport à novembre 2018 (212 accidents). Il s'agit du troisième recul consécutif, après ceux d'octobre (- 25 %) et de septembre (- 22 %). Sur les douze derniers mois, le nombre d'accidents corporels s'est replié de 3,1 % dans les Pays de la Loire et de 0,5 % en France métropolitaine.

Le nombre de personnes tuées, lors d'accidents de la route ou dans les trente jours suivants, s'est élevé à dix-huit en novembre 2019 dans les Pays de la Loire, soit le même niveau qu'en novembre 2018. En France métropolitaine, la mortalité routière a reculé de 5,2 % par rapport à novembre 2018. En année glissante, la tendance est à la baisse du nombre de décès : - 2,6 % sur les routes de la région et - 0,6 % dans l'Hexagone. Au niveau national, le repli de la mortalité a concerné les piétons (- 3 %), les automobilistes (- 1 %) et les personnes âgées de plus de 65 ans (- 3 %).

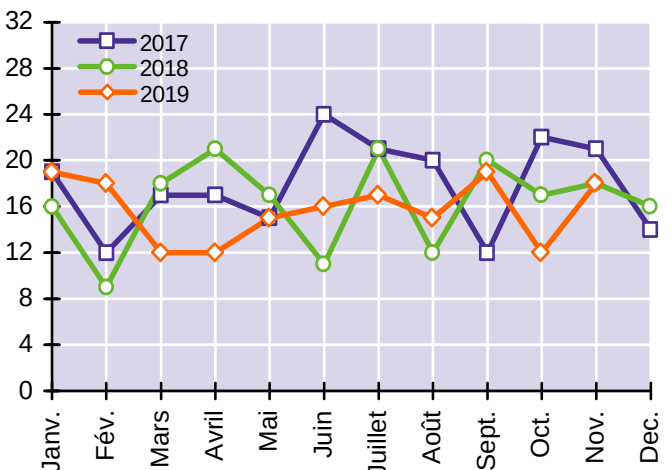
Graphique 21

Nombre d'accidents corporels de la circulation



Graphique 22

Nombre de tués (à 30 jours)



Source : Observatoire régional de sécurité routière des Pays de la Loire

NB - Les données des onze derniers mois sont des estimations provisoires issues des remontées rapides extrapolées.

Méthodologie (définitions et sources statistiques)

Démographie des entreprises de transport

Les créations et défaillances d'entreprise sont celles du secteur des transports (section H de la NAF) et de ses deux principaux composants : le TRM (sous-classes 49.41A à 49.42Z) et le TRV (sous-classes 49.31Z à 49.39B).

Les défaillances, recueillies par la Banque de France, proviennent des tribunaux de commerce et du BODACC (Bulletin officiel d'annonces civiles et commerciales). Il faut attendre un trimestre pour obtenir, via le BODACC, 98 % des jugements effectués au cours d'un mois donné.

Les défaillances d'entreprises couvrent l'ensemble des jugements prononçant, soit l'ouverture d'une procédure de redressement judiciaire, soit directement la liquidation judiciaire. Elles ne tiennent pas compte de l'issue des procédures : liquidation, redressement par continuation ou reprise. Les liquidations qui font suite à une défaillance ne représentent qu'une partie (entre 10 % et 20 %), variable avec le temps et le secteur d'activité, de l'ensemble des cessations d'entreprises.

Emploi salarié

Les statistiques fournies par l'Acoss (Agence centrale des organismes de Sécurité sociale) correspondent aux effectifs salariés des entreprises qui cotisent au régime général de protection sociale. Tous les salariés, à temps complet ou à temps partiel, comptent pour un. L'affiliation à la Sécurité sociale est obligatoire pour tout établissement du secteur marchand industriel et commercial, quelle que soit sa branche d'activité.

Demandeurs d'emploi dans les transports

Les statistiques des demandeurs d'emploi comptabilisent le volume moyen de personnes inscrites à Pôle emploi au cours des trois mois du trimestre considéré. Les chômeurs tenus de faire des actes positifs de recherche d'emploi sont regroupés dans les catégories A (sans emploi), B (ayant exercé au cours du mois une activité réduite de 78 heures ou moins) et C (de plus de 78 heures).

Sont comptabilisés ici les demandeurs d'emploi à la recherche d'un poste de conducteur routier de marchandises quel que soit le secteur d'activité antérieur. Les conducteurs provenant d'une entreprise du compte propre y sont donc inclus, à la condition qu'ils ne postulent pas pour un autre métier.

Deux professions de la conduite routière sont distinguées :

- les coursiers express et livreurs par tournées (généralement au volant d'un véhicule léger),
- les conducteurs de poids lourds sur longue distance.

Chômage partiel

L'activité partielle est un outil de prévention des licenciements économiques qui permet de maintenir les salariés dans l'emploi lorsque leur entreprise fait face à des difficultés économiques conjoncturelles. La demande d'autorisation doit être effectuée auprès de l'unité territoriale de la DIRECCTE dont relève géographiquement l'établissement en sous activité. Cette demande fait l'objet d'une décision favorable ou défavorable dans un délai de 15 jours.

Prix des carburants

Pour la composante « prix à la pompe », l'information a pour source la Direction des ressources énergétiques et minérales (DIREM). Les sociétés distribuant des carburants dans les réseaux de stations service ou en grandes surfaces sont tenues de lui communiquer, chaque semaine, les prix effectivement acquittés par le consommateur final. Pour la composante « prix à la cuve », l'information est issue d'une enquête par sondage menée auprès des sociétés pétrolières par le Comité National Routier (C.N.R.).

Le prix du gazole payé par les transporteurs routiers est exonéré de la T.V.A. à 20 %. Les transporteurs exploitant des véhicules de plus de 7,5 tonnes de PTAC récupèrent également une partie de la TICPE (Taxe Intérieure sur la Consommation des Produits Énergétiques), à raison d'environ 4,5 € par hectolitre.

Trafics autoroutiers

Les données sont issues de dénombrements exhaustifs effectués par ASF (Autoroutes du Sud de la France) et Cofiroute aux échangeurs et barrières de péage situés en Pays de la Loire.

Immatriculations de véhicules neufs

Les immatriculations de voitures particulières comprennent l'ensemble des ventes de véhicules destinés au transport de voyageurs de moins de dix places (hors motos et voiturettes). Environ 40 % des voitures neuves sont achetées par des personnes morales (concessions automobiles, loueurs de véhicules, taxis, ...). Les véhicules utilitaires sont, quant à eux, conçus pour le transport de marchandises. Ils sont composés des cinq ensemble suivants : camionnettes, camions, remorques lourdes, semi-remorques et tracteurs routiers.

Les données incluent les véhicules dits de démonstration, immatriculés par les concessionnaires dans le cadre d'opérations de présentation auprès de leur clientèle, qui représentent de 5 à 10 % de l'ensemble des immatriculations neuves.

Trafic du port de Nantes Saint-Nazaire

Les statistiques sont fournies par l'autorité portuaire et le ministère de la Transition écologique et solidaire. Elles ne comprennent pas les flux internes du port, constitués du trafic fluvio-maritime entre les différents sites de l'estuaire de la Loire.

Fréquentation des transports collectifs urbains

La collecte des données est effectuée auprès des exploitants de Nantes, Angers et Le Mans. Ces 3 réseaux représentent plus de 85 % de la fréquentation régionale des transports publics urbains.

Les méthodes de calcul de cette fréquentation sont variables d'un réseau à l'autre. Il convient de distinguer ceux dotés de la billettique, qui ont une connaissance précise et continue de l'usage de leurs services, des autres réseaux pour lesquels les voyages sont estimés à partir de clés de mobilité. Pour ces derniers, si le nombre de voyages issus de la validation de titres de transport peut être connu avec précision, la fréquentation des détenteurs d'autres formules tarifaires fait l'objet d'estimations.

Qualité de service du Transport Express Régional

Les indicateurs de qualité de service des lignes ferroviaires TER fournis par la direction régionale de la SNCF et mis en ligne par l'AQST (Autorité de la qualité de service dans les transports) sont de deux types. Il s'agit du nombre de trains annulés (trains dont la programmation était connue des voyageurs et dont la circulation a été supprimée sans avoir pu être annoncée avant 16 heures le jour précédent) et du nombre de trains en retard (trains arrivés plus de 5'59" après l'horaire prévu au terminus de la liaison ferroviaire).

Trafic de passagers de l'aéroport Nantes Atlantique


Les statistiques mensuelles de la DGAC donnent la répartition du trafic de passagers par type de vol (régulier / nolisé). Par opposition au trafic régulier, le trafic nolisé se définit comme l'ensemble des vols affrétés ponctuellement par des voyageurs et non commercialisés par les compagnies aériennes.

Accidents de la route


Les chiffres présentés ici concernent les accidents survenus sur le territoire des Pays de la Loire. Les données des 2 à 5 derniers mois reposent sur un dispositif de remontées rapides transmises par les services de la Police et de la Gendarmerie nationales. Il s'agit d'estimations provisoires des résultats mensuels, offrant une marge d'erreur moyenne inférieure à 5 %. Elles sont établies par extrapolation afin de compenser les décès tardifs sous 30 jours et de pallier divers autres écarts structurels entre remontées rapides et données définitives du fichier national des accidents corporels (dit fichier BAAC). Les estimations provisoires initiales sont ensuite affinées au fur et à mesure de la consolidation du fichier BAAC, jusqu'à l'établissement des chiffres définitifs, validés par les observatoires départementaux de la sécurité routière.

Pour en savoir plus :

Les séries statistiques brutes de la plupart des indicateurs présentés dans cette note sont disponibles et mises à jour le deuxième mardi de chaque mois sur le site internet de la DREAL à l'adresse suivante : <http://www.pays-de-la-loire.developpement-durable.gouv.fr/indicateurs-et-series-statistiques-a509.html>



DREAL PAYS DE LA LOIRE
Direction régionale de l'Environnement, de l'Aménagement et du Logement



Recherche sur le site Ok

AIR, CLIMAT ET ÉNERGIE

LOGEMENT ET CONSTRUCTION

RESSOURCES NATURELLES ET PAYSAGES

VÉHICULES, SÉCURITÉ ET TRANSPORTS ROUTIERS


INFRASTRUCTURES DE TRANSPORT ET AMÉNAGEMENT

PRÉVENTION DES RISQUES ET NUISANCES

CONNAISSANCE ET ÉVALUATION

Accueil > Connaissance et évaluation > Données par thème > Transports > Conjoncture du secteur des transports > Indicateurs et séries statistiques des transports - Données conjoncturelles (mensuelles et trimestrielles)

CONNAISSANCE ET ÉVALUATION



- Évaluation environnementale
- Données par thème
- Logement et construction
- Les risques en région Pays de la Loire
- Ressources naturelles et paysages
- Transports
- Conjoncture du secteur des transports**
- Publications statistiques annuelles sur le secteur des transports
- Études partenariales INSEE / DREAL
- Études
- Publications
- Documentation
- Cartothèque
- Téléchargement des données SIG
- SIGLOIRE
- Prospective territoriale
- Observatoires


Indicateurs et séries statistiques des transports - Données conjoncturelles (mensuelles et trimestrielles)

8 novembre

Accès direct

- ✓ Entreprises du secteur des transports
- ✓ Marché du travail
- ✓ Comptages routiers
- ✓ Transport de marchandises
- ✓ Transport de voyageurs

Pour chacun des indicateurs, deux fichiers sont disponibles : la fiche de métadonnées et les données statistiques. La mise à jour des séries (mensuelles ou trimestrielles selon le cas) est effectuée le deuxième mardi de chaque mois. **Prochaine actualisation : 13 décembre 2011.**



- ▲ **Entreprises du secteur des transports**

 - Créations d'entreprises
 - [Fiche signalétique de la source statistique](#) (format PDF - 72.6 ko)
 - [Séries statistiques \(dernière mise à jour : 13 sept. 2011\)](#) (format PDF - 79.3 ko)
 - Défaillances d'entreprises
 - [Fiche signalétique de la source statistique](#) (format PDF - 74.8 ko)
 - [Séries statistiques \(dernière mise à jour : 13 sept. 2011\)](#) (format PDF - 79.4 ko)
- ▲ **Marché du travail**

 - Demandeurs d'emploi dans le secteur des transports
 - [Fiche signalétique de la source statistique](#) (format PDF - 72.4 ko)
 - [Séries statistiques \(dernière mise à jour : 13 sept. 2011\)](#) (format PDF - 80 ko)
 - Demandeurs d'emploi des métiers de la conduite
 - [Fiche signalétique de la source statistique](#) (format PDF - 28.6 ko)
 - [Séries statistiques \(dernière mise à jour : 13 sept. 2011\)](#) (format PDF - 80 ko)
- ▲ **Comptages routiers**

 - Trafics autoroutiers
 - [Fiche signalétique de la source statistique](#) (format PDF - 80.1 ko)
 - [Séries statistiques \(dernière mise à jour : 13 sept. 2011\)](#) (format PDF - 79.4 ko)
- ▲ **Transport de marchandises**

 - Flux des véhicules de transport routier de marchandises
 - [Fiche signalétique de la source statistique](#) (format PDF - 76.3 ko)
 - [Séries statistiques \(dernière mise à jour : 11 oct. 2011\)](#) (format PDF - 79.2 ko)
 - Immatriculations de véhicules utilitaires neufs
 - [Fiche signalétique de la source statistique](#) (format PDF - 72.7 ko)
 - [Séries statistiques \(dernière mise à jour : 12 juil. 2011\)](#) (format PDF - 80.2 ko)
 - Prix du gazole professionnel
 - [Fiche signalétique de la source statistique](#) (format PDF - 73.9 ko)
 - [Séries statistiques \(dernière mise à jour : 8 nov. 2011\)](#) (format PDF - 80.6 ko)
 - Trafic extérieur du Grand Port Maritime de Nantes Saint-Nazaire
 - [Fiche signalétique de la source statistique](#) (format PDF - 71.8 ko)
 - [Séries statistiques \(dernière mise à jour : 8 nov. 2011\)](#) (format PDF - 77.7 ko)
- ▲ **Transport de voyageurs**

 - Immatriculations de véhicules particuliers neufs
 - [Fiche signalétique de la source statistique](#) (format PDF - 72.8 ko)
 - [Séries statistiques \(dernière mise à jour : 13 sept. 2011\)](#) (format PDF - 84.4 ko)
 - Fréquentation des lignes régionales de voyageurs
 - [Fiche signalétique de la source statistique](#) (format PDF - 79.1 ko)
 - [Séries statistiques \(dernière mise à jour : 8 nov. 2011\)](#) (format PDF - 77.4 ko)
 - Trafic de passagers de l'aéroport international Nantes Atlantique
 - [Fiche signalétique de la source statistique](#) (format PDF - 71.4 ko)
 - [Séries statistiques \(dernière mise à jour : 8 nov. 2011\)](#) (format PDF - 83.3 ko)

Dans la même rubrique

- ▶ Notes de conjoncture trimestrielles sur les transports

La conjoncture des transports en Pays de la Loire

Service connaissance des territoires et évaluation
Division de l'observation, des études et des statistiques

5 rue Françoise Giroud - CS 16326
44263 Nantes Cedex 2
Tél. 02 72 74 73 00

Directrice de la publication :
Annick Bonneville

ISSN : 2109-0025

© DREAL 2020

Prochaine parution de la note de conjoncture : **mi-juin 2020**

Document téléchargeable sur le site internet de la DREAL :
<http://www.pays-de-la-loire.developpement-durable.gouv.fr/notes-de-conjoncture-a536.html>

Rédaction et mise en forme :
Denis DOUILLARD

denis.douillard@developpement-durable.gouv.fr