

La conjoncture des transports en Pays de la Loire

Les effectifs salariés du secteur sont très dynamiques

Dans les Pays de la Loire, la période de forte croissance que connaît depuis 2016 le secteur des transports s'est prolongée lors des premiers mois de 2019. Le trafic des deux principales plate-formes de transport de la région a été vigoureux : les flux du port de Nantes Saint-Nazaire ont continué de se redresser, notamment pour accompagner l'essor de l'activité du terminal méthanier de Montoir-de-Bretagne, tandis que l'aéroport de Nantes a battu son record de fréquentation en avril.

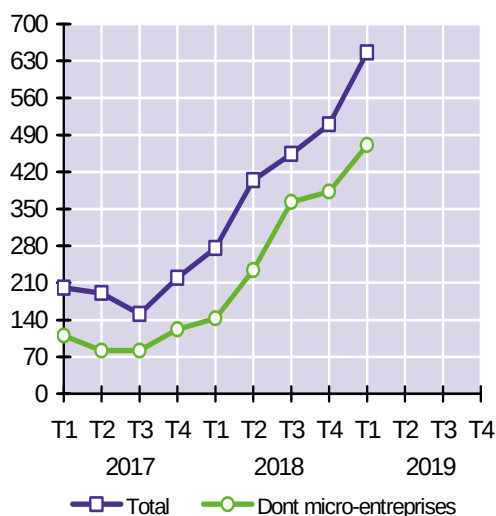
Pour faire face à ce surcroît d'activité, l'emploi du secteur s'est fortement développé. Malgré la pénurie de conducteurs routiers, les effectifs salariés se sont accrus de presque 3 %, nettement plus que dans les autres régions de France. En contrepartie, le recours au travail temporaire dans les transports a reculé pour le second trimestre consécutif, mettant en évidence la transformation d'une partie de l'intérim en emploi durable. Les immatriculations d'entreprises de transport ont connu un nouveau sommet, avec près de six-cents-cinquante structures créées en un seul trimestre.

Démographie des entreprises de transport : porté par les coursiers à vélo, l'essor des immatriculations d'entreprises est exponentiel

Au premier trimestre de 2019, les créations d'entreprises ont bondi de 134 % par rapport à la même période de l'année précédente. 73 % des 646 nouvelles structures ont le statut de micro-entreprise, vingt-et-un points de plus qu'au premier trimestre de 2018. Ces micro-entrepreneurs sont majoritairement des livreurs urbains de repas à domicile.

Avec six cas de défaillances recensés au premier trimestre de 2019, la mortalité des entreprises de transport est en baisse de 40 % par rapport au même trimestre de 2018

Graphique 1
Créations d'entreprises de transport

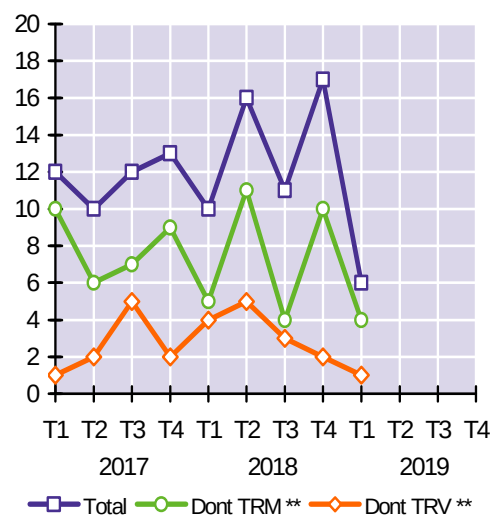


Source : INSEE (répertoire Sirene)

* Les défaillances ne couvrent qu'une partie des cessations (en sont ici exclues les cessions et fusions).

** TRM : transports routiers de marchandises – TRV : transports routiers de voyageurs

Graphique 2
Défaillances* d'entreprises de transport



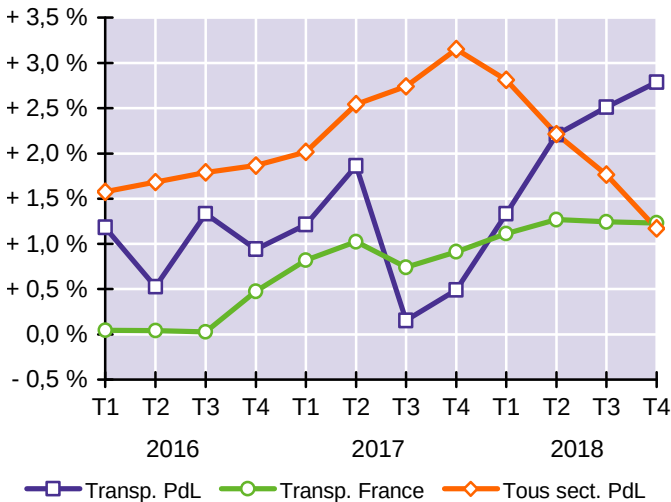
Source : Banque de France (date de jugement)

Effectifs : l'emploi salarié du secteur est de loin le plus dynamique de France

À la fin du 4^{ème} trimestre de 2018, le secteur des transports et de l'entreposage comprenait 73 137 salariés (hors intérim) dans les Pays de la Loire, en hausse de 2,8 % par rapport au même trimestre de 2017. Il s'agit de la plus forte croissance des treize régions métropolitaines, devant les Hauts-de-France (+ 1,7 %) et le Centre-Val de Loire (+ 1,6 %). Au niveau national, la hausse des effectifs du secteur a été beaucoup plus faible (+ 1,2 %). Dans l'ensemble de l'économie régionale, l'emploi salarié s'est accru de 1,2 %.

Graphique 3

Taux de croissance annuelle de l'emploi salarié

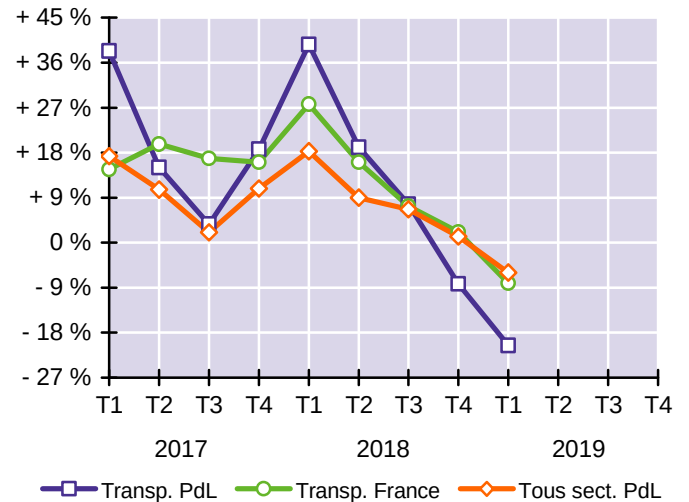


Source : Acoos - Base de données Séquoia
Champ : effectifs salariés (hors intérim)

Dans le secteur des transports et de l'entreposage, le travail temporaire représentait 3 367 emplois en équivalents temps plein à la fin du 1^{er} trimestre de 2019. Ce nombre est en recul de 20,6 % par rapport au même trimestre de 2018, soit une baisse supérieure à celles observées dans les transports au niveau national (- 8,1 %) et dans l'ensemble de l'emploi temporaire de la région tous secteurs confondus (- 6,0 %). Les Pays de la Loire rassemblent 3,9 % des effectifs intérimaires nationaux du secteur des transports.

Graphique 4

Taux de croissance annuelle de l'emploi intérimaire



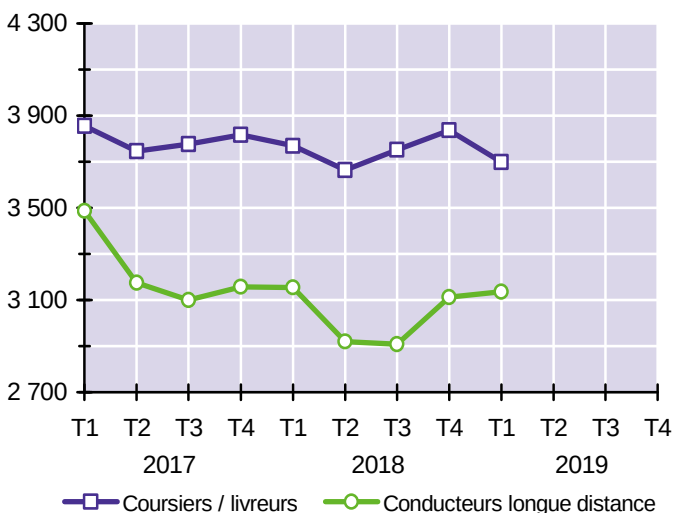
Source : Pôle emploi / DARES
Champ : volume de travail temporaire en équivalents temps plein

Chômage : le recours à l'activité partielle s'est nettement redressé en début d'année

Au cours du 1^{er} trimestre de l'année 2019, Pôle emploi a recensé 6 835 habitants de la région postulant pour un métier de la conduite routière de marchandises (- 1,3 % en glissement annuel). La baisse a été plus forte pour les coursiers et livreurs par tournées (- 1,8 %) que pour les conducteurs de poids lourds sur longue distance (- 0,6 %). Le nombre de conducteurs routiers sans emploi est presque deux fois plus élevé qu'avant le début de la dernière crise économique (3 500 chômeurs au 2^{ème} trimestre de 2008).

Graphique 5

Conducteurs routiers inscrits à Pôle emploi



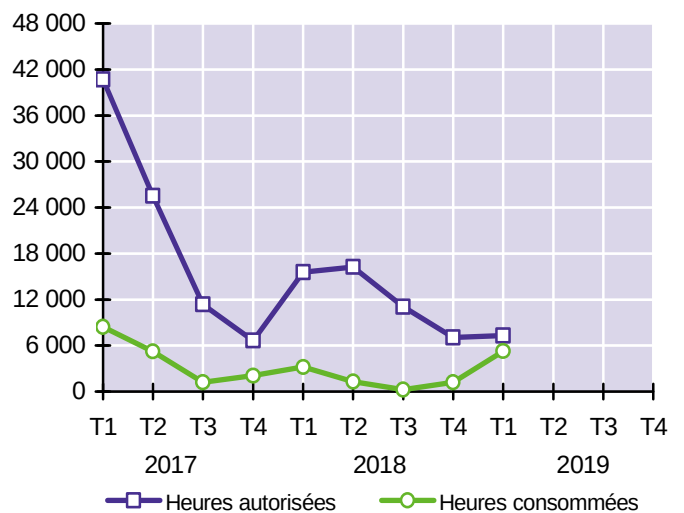
Source : DIRECCTE Pays de la Loire

Champ : catégories A, B et C (chômeurs tenus de rechercher un emploi)

Au cours du 1^{er} trimestre de 2019, 5 267 heures de chômage partiel ont été consommées dans le secteur des transports, en hausse de 64 % par rapport au même trimestre de 2018. En cumul sur les quatre derniers trimestres, l'activité partielle a en revanche reculé d'un tiers. Le secteur des transports a représenté au 1^{er} trimestre 4,9 % du volume total de chômage partiel consommé dans la région. C'est trois fois plus qu'en moyenne depuis 2010 (1,6 %).

Graphique 6

Chômage partiel dans le secteur des transports



Source : DARES

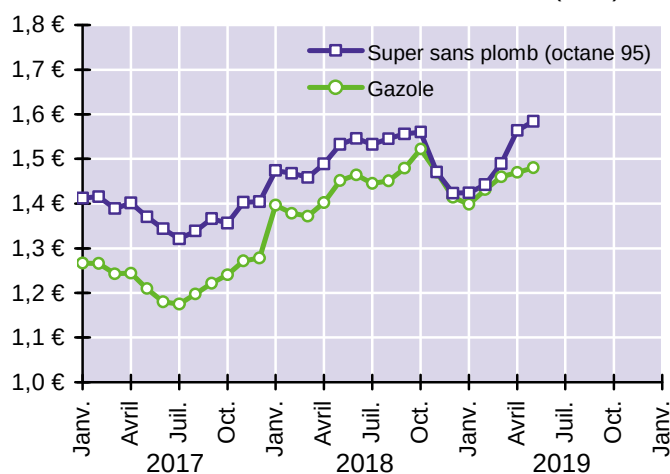
Traitement : DIRECCTE Pays de la Loire

Prix des carburants : les tarifs ont augmenté sur fonds de réduction de l'offre de pétrole

En mai 2019, le prix de vente au détail du litre des carburants automobiles s'est élevé, en moyenne sur le territoire national, à 1,58 € pour le super sans plomb 95 (+ 3,3 % par rapport à mai 2018) et à 1,48 € pour le gazole (+ 2,0 %). Après avoir baissé d'une dizaine de centimes lors de l'automne de 2018 sous l'effet du repli des cours mondiaux du pétrole, les prix à la pompe se sont redressés au cours des cinq premiers mois de 2019 en raison des mesures de limitation de production adoptées par l'Opep et ses partenaires.

Graphique 7

Prix du litre de carburant automobile TTC* (en €)



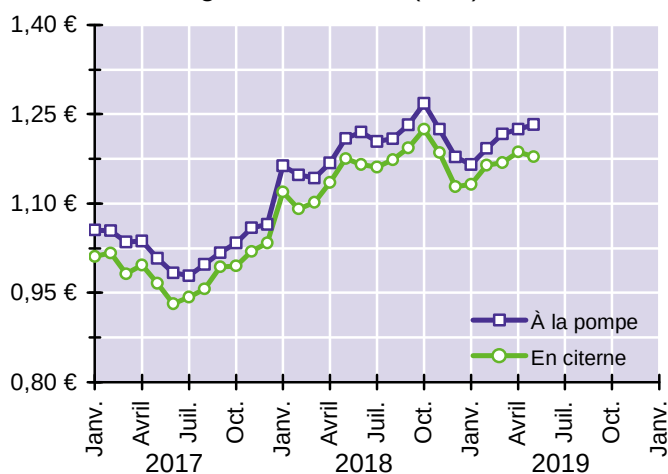
Source : Direction générale de l'Énergie et du Climat - DIREM

* Prix à la pompe toutes taxes comprises (TVA, TICPE et autres taxes)

En mai 2019, le prix du litre de gazole payé par les entreprises de transport routier (c'est à dire hors TVA) est d'environ 1,21 € en moyenne sur l'ensemble du territoire français. Par rapport à mai 2018, il a augmenté de 1,9 % pour le gazole à la pompe et de 0,3 % pour celui livré en vrac par camion citerne. Cette dernière solution concerne les entreprises de transport disposant d'une cuve de stockage. Elle permet d'obtenir auprès des négociants de carburants des prix inférieurs d'environ cinq centimes d'euro à ceux proposés dans le réseau de distribution classique.

Graphique 8

Prix du litre de gazole hors TVA (en €)



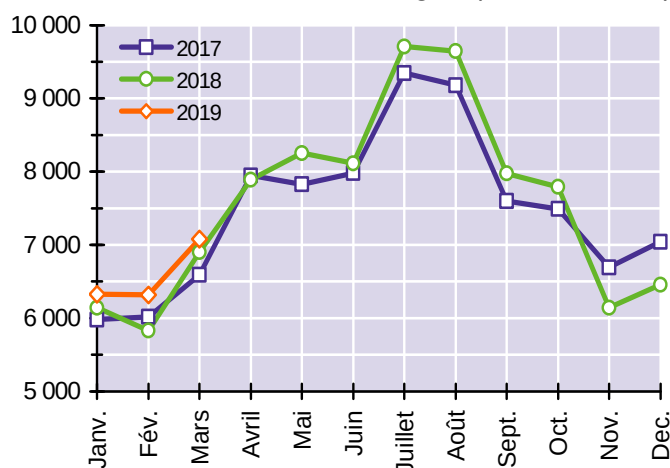
Source : Comité National Routier

Trafics autoroutiers : la circulation des voitures et des PL a été dynamique en début d'année

En mars 2019, ASF et Cofiroute ont comptabilisé 7,08 millions de véhicules légers (motocycles, voitures et utilitaires de moins de 3,5 tonnes) aux gares de péage situées en Pays de la Loire, contre 6,90 millions douze mois plus tôt (+ 2,6 %). La croissance de la circulation observée depuis le début de l'année a permis de compenser les reculs de plus de 8 % de novembre et de décembre (les plus élevés depuis au moins vingt-sept ans), dus au mouvement des Gilets jaunes. Sur les douze derniers mois, les trafics autoroutiers de VL ont augmenté de 1,9 %.

Graphique 9

Trafic autoroutier des véhicules légers (en milliers de VL)

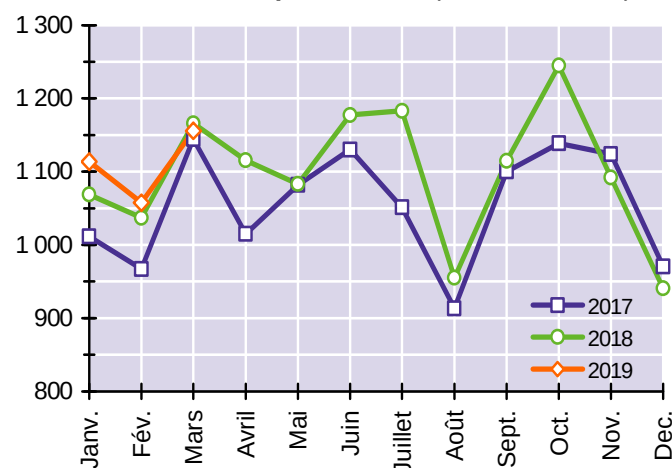


Sources : ASF, Cofiroute (comptages des entrées et sorties aux gares de péage du réseau autoroutier concédé des Pays de la Loire)

1,16 million de véhicules de plus de 3,5 tonnes (poids lourds et autocars) ont été recensés aux gares de péage des Pays de la Loire en mars 2019, représentant une diminution de 0,9 % par rapport au niveau atteint un an auparavant (1,17 million de véhicules). Cette baisse est un effet du calendrier marqué par 4 % de jours ouvrables de moins qu'en mars 2018. En cumul annuel, les flux autoroutiers de véhicules lourds ont augmenté de 3,4 %, soit une baisse de deux points par rapport au taux de croissance relevé il y a un an (+ 5,3 %).

Graphique 10

Trafic autoroutier des poids lourds (en milliers de PL)

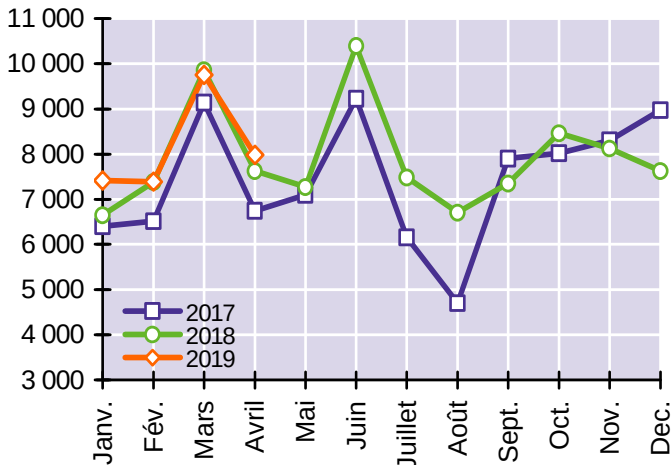


Immatriculations de véhicules neufs : la croissance des ventes d'utilitaires s'accélère

En avril 2019, les immatriculations ligériennes de voitures neuves ont augmenté de 4,6 % par rapport au même mois de 2018. Les acquisitions de motorisations essence (+ 8 %), et électriques (+ 58 %) ont été dynamiques. En revanche, pour la seizième fois au cours des dix-sept derniers mois, les ventes de modèles diesel se sont repliées (- 2,5 % par rapport à avril 2018). Elles ne représentent plus qu'un tiers des immatriculations. Sur les douze derniers mois, les ventes de voitures neuves ont progressé de 4,4 % dans la région et de 1,1 % en France métropolitaine.

Graphique 11

Immatriculations de voitures particulières neuves

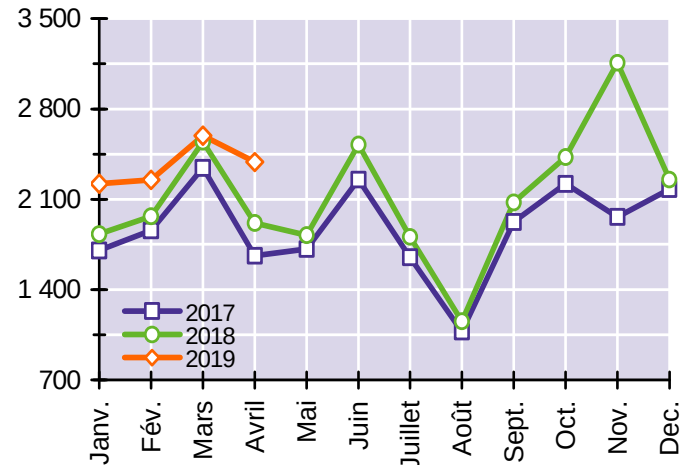


Source : ministère de la Transition écologique et solidaire - RSVéRo (Répertoire Statistique des Véhicules Routiers)

Sur le marché des véhicules destinés aux transports de marchandises (camionnettes, camions, tracteurs routiers, semi-remorques et remorques lourdes), les immatriculations d'avril 2019 se sont accrues de 25 % par rapport à celles d'avril 2018. Il s'agit de la dix-septième hausse d'affilée, soit une série inédite depuis presque deux décennies (vingt-deux augmentations consécutives de novembre 1998 à août 2000). En cumul annuel, les ventes ont augmenté de 15 %. Le marché le plus dynamique demeure celui des camionnettes (+ 18 %).

Graphique 12

Immatriculations de véhicules utilitaires neufs



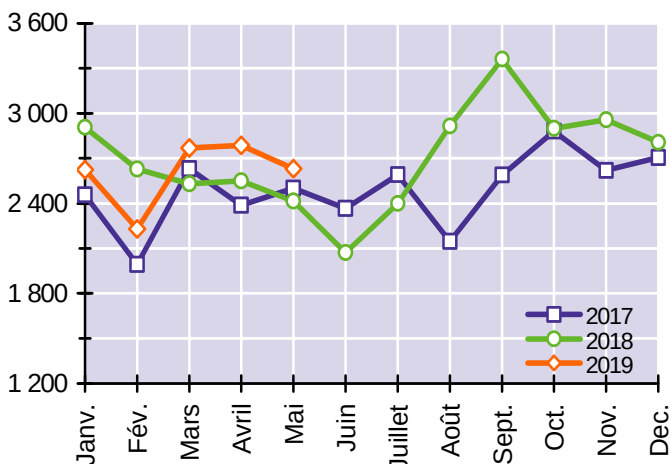
Trafic du port de Nantes Saint-Nazaire : le gaz naturel liquéfié tire l'activité

En mai 2019, le trafic extérieur du Grand port maritime s'est élevé à 2 631 000 tonnes (+ 8,9 % par rapport à mai 2018). Il s'agit de la troisième hausse de suite (après + 9,4 % en mars et + 9,3 % en avril) et de la huitième au cours des dix derniers mois. En mai, parmi les trafics supérieurs à 200 000 tonnes, seules les entrées de pétrole brut se sont inscrites à la baisse (- 5 %). 630 000 tonnes de produits raffinés et 660 000 tonnes de gaz naturel ont été échangées, en hausses respectives de 26 % et de 14 % par

rapport à mai 2018. En cumul annuel, le trafic extérieur de l'établissement public s'est établi à 32,5 millions de tonnes, soit une croissance de 5,2 % par rapport aux douze mois précédents. Cette progression de l'activité portuaire ligérienne est liée principalement au bond de 71 % des trafics de gaz naturel. À l'inverse, les importations de charbon ont chuté d'un quart en raison de la sous-activité de la centrale thermique de Cordemais. Le transport conteneurisé est également en recul (- 3,4 % sur douze mois).

Graphique 13

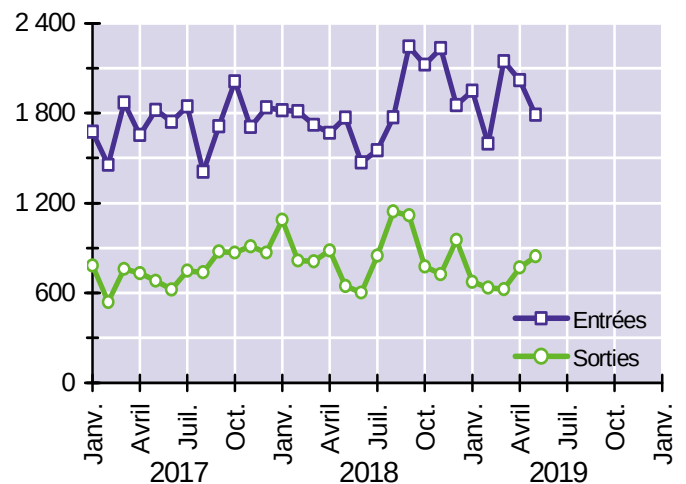
Trafic extérieur total (en milliers de tonnes)



Sources : Nantes Saint-Nazaire Port et ministère de la Transition écologique et solidaire (service de la donnée et des études statistiques)

Graphique 14

Trafic extérieur par sens (en milliers de tonnes)

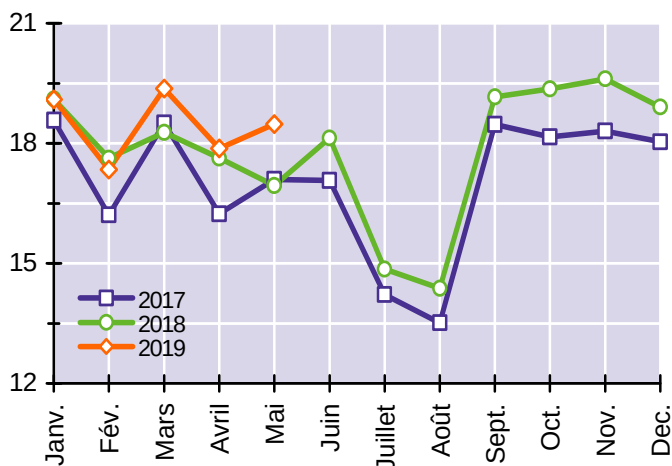


Transports collectifs urbains : les réseaux profitent d'un environnement économique porteur

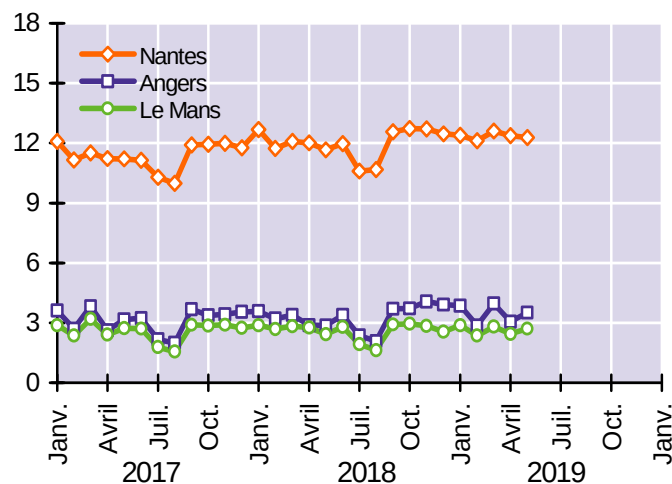
En mai 2018, 18,5 millions de voyages ont été recensés dans les trois principaux réseaux de transports publics urbains des Pays de la Loire (Nantes, Angers et Le Mans). Cette fréquentation est supérieure de 9,1 % à celle de mai 2018. Elle fait suite à la forte activité des mois précédents (+ 1,4 % en avril et + 6,0 % en mars). Sur les douze derniers mois, le nombre de voyages a progressé de 4,4 % dans les Pays de la Loire. La croissance de la fréquentation a été tirée par les réseaux angevins (+ 8,5 %) et nantais (+ 4,5 %). Elle est intervenue dans un contexte socio-

économique favorable aux transports publics. D'une part, comme à chaque période de montée du prix des carburants (cf. graphique 7 en page 3), le surenchérissement du coût d'usage de la voiture a entraîné des reports de fréquentation vers les transports collectifs. D'autre part, la diminution du taux de chômage ligérien, devenue depuis 2016 le plus faible de France, et la forte hausse des créations nettes d'emplois dans la région (+ 2,8 % en glissement annuel) sont à l'origine de l'accroissement du nombre de déplacements domicile - travail.

Graphique 15
Fréquentation des TCU (en millions de voyages)



Graphique 16
Fréquentation par réseau (en millions de voyages)



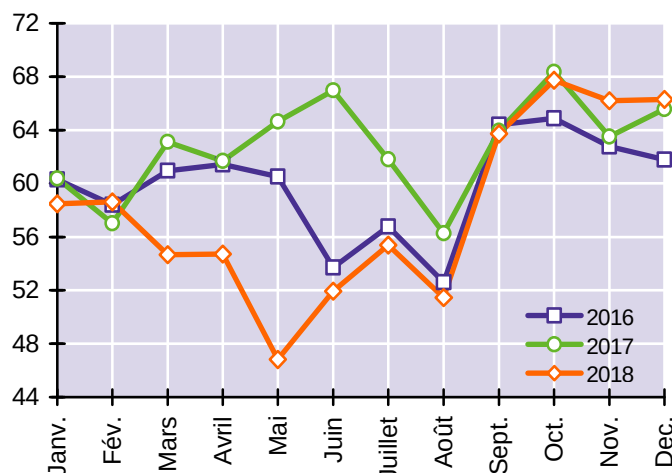
Sources : exploitants des réseaux de transports collectifs urbains de Nantes, Angers et Le Mans (Semitan, Keolis Angers et Setram)

Transports ferroviaires : la qualité de service du TER a progressé en début d'année

En décembre 2018, les lignes ferroviaires gérées par la Région des Pays de la Loire et exploitées par SNCF Mobilités sous la marque TER (Transport Express Régional) ont généré un trafic de 66,3 millions de voyageurs-km (+ 1,1 % par rapport à décembre 2017) et transporté 1,52 million de passagers (+ 0,1 %). En revanche, sur les douze derniers mois, le trafic et la fréquentation ont nettement baissé (respectivement - 7,6 % et - 5,5 %) en raison des trente-sept journées de grève des cheminots contre la réforme ferroviaire lors du printemps de 2018.

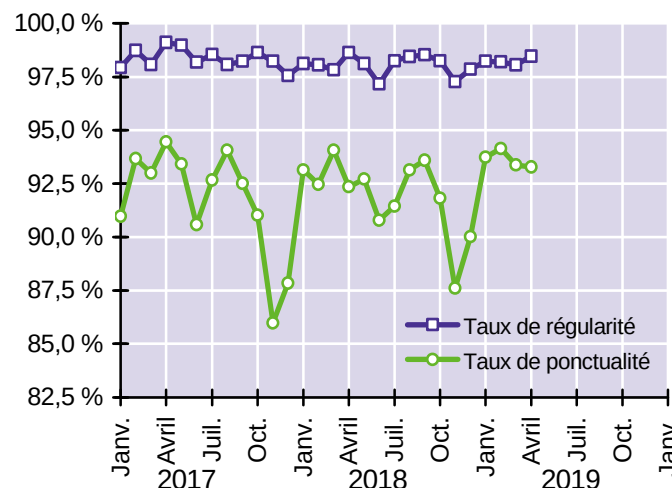
En avril 2019, la régularité du TER s'est améliorée : seulement 1,5 % des 12 350 trains programmés ont été supprimés, contre 1,4 % au niveau national. Il s'agit du meilleur résultat des sept derniers mois. La ponctualité du TER s'est-elle aussi redressée en début d'année. En avril, la part des trains ayant enregistré un retard supérieur à cinq minutes s'est établie à 6,7 % contre 7,6 % un an auparavant. La ponctualité a toutefois été nettement inférieure à celle de certaines régions françaises telles que la Bretagne (2,7 %), le Grand-Est (3,8 %) ou la Normandie (4,4 %).

Graphique 17
Trafic des lignes TER (en millions de voyageurs-km)



Source : Conseil régional des Pays de la Loire

Graphique 18
Régularité et ponctualité des lignes TER



Source : Autorité de la qualité de service dans les transports (AQST)

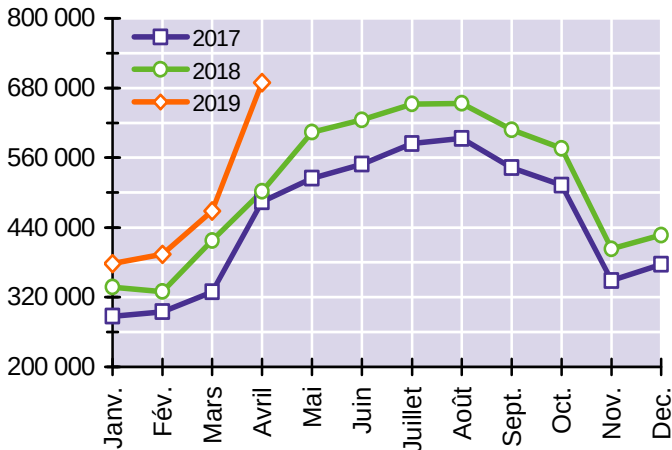
Trafic de l'aéroport de Nantes : la fréquentation a explosé de 37 % en avril !

L'aéroport Nantes Atlantique a enregistré en avril 2019 un record d'activité avec un trafic commercial de 689 516 passagers (hors transit), en hausse de 37 % par rapport à avril 2018. Cette augmentation est la plus élevée depuis au moins 1990. Elle tient d'une part au calendrier (contrairement à 2018, les vacances de Pâques de 2019 ont eu lieu intégralement en avril), d'autre part au fait qu'il y a un an le trafic avait été perturbé par des grèves des aiguilleurs du ciel et du personnel d'Air France. C'est également la quarante-septième

hausse consécutive, du jamais vu à l'aéroport de Nantes au cours des quatre dernières décennies. Parmi les huit destinations ayant drainé en avril plus de 20 000 passagers au départ de Nantes, Madrid (+ 60 %), Londres (+ 36 %), Marseille (+ 29 %) et Paris (+ 27 %) se sont montrés les plus dynamiques. En cumul annuel, la fréquentation globale de l'aéroport (6,3 millions de passagers) a augmenté de 15,3 %. La progression s'est appuyée sur les vols réguliers internationaux (+ 21 % par rapport aux douze mois précédents)..

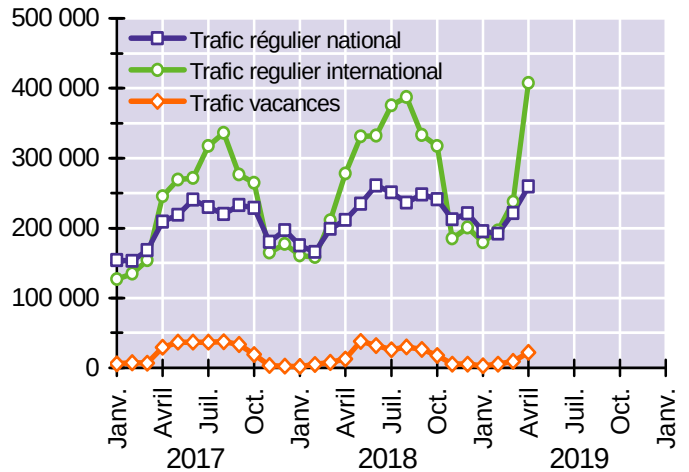
Graphique 19

Trafic de passagers de l'aéroport Nantes Atlantique



Graphique 20

Trafic de passagers de l'aéroport par segment



Source : Direction générale de l'aviation civile (bureau de l'observation du marché)

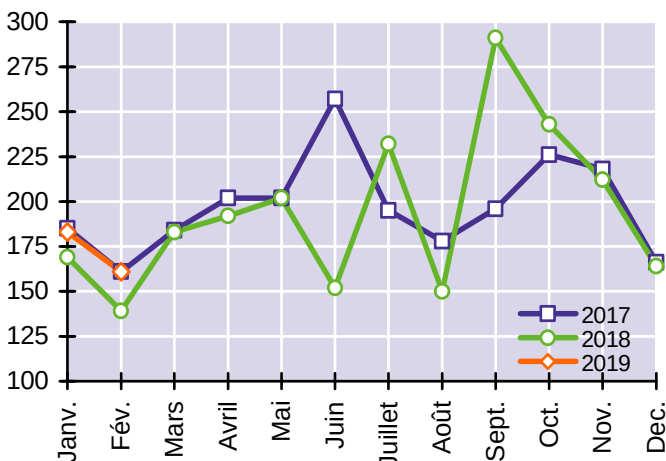
Accidents de la route : les nombres de sinistres et de décès sont repartis à la hausse

Selon le dispositif de remontées rapides assurées par les forces de l'ordre, 161 accidents corporels (c'est à dire ayant nécessité des soins médicaux) ont été recensés sur les routes de la région en février 2019, en croissance de 16 % par rapport à février 2018. Selon le ministère de l'Intérieur, le mouvement des Gilets jaunes, à l'origine de la mise hors-service des deux tiers des radars fixes du pays, explique en partie cette hausse de la sinistralité. À hauteur des radars dégradés, il a notamment été observé une multiplication par quatre (+ 268 %) des excès de vitesse.

Le nombre de personnes tuées, lors d'accidents de la route ou dans les trente jours suivants, s'est élevé à quinze en février 2019 dans les Pays de la Loire, contre neuf en février 2018 (chiffre le plus bas des 46 derniers mois), soit une hausse de 67 %. En France métropolitaine, la mortalité routière a bondi de 17 % par rapport à février 2018, celle des cyclistes a été la plus forte pour un mois de février depuis dix ans (18 décès). En année glissante, la tendance est en revanche à la baisse du nombre de décès : - 1,9 % sur les routes de la région et - 3,8 % dans l'Hexagone.

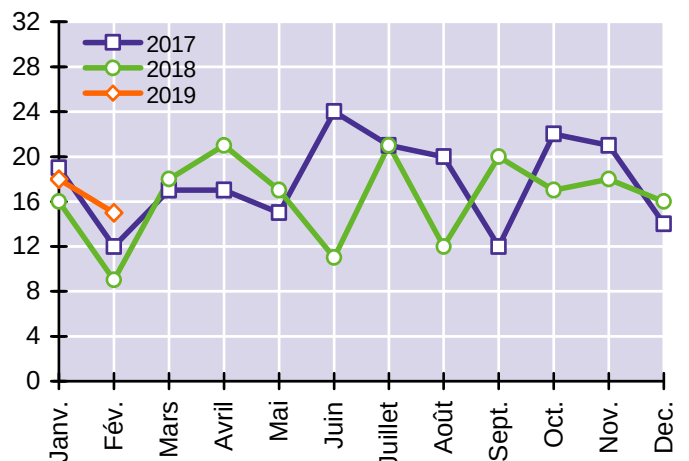
Graphique 21

Nombre d'accidents corporels de la circulation



Graphique 22

Nombre de tués (à 30 jours)



Source : Observatoire régional de sécurité routière des Pays de la Loire

NB - Les données des quinze derniers mois sont des estimations provisoires issues des remontées rapides extrapolées.

Méthodologie (définitions et sources statistiques)

Démographie des entreprises de transport

Les créations et défaillances d'entreprise sont celles du secteur des transports (section H de la NAF) et de ses deux principaux composants : le TRM (sous-classes 49.41A à 49.42Z) et le TRV (sous-classes 49.31Z à 49.39B).

Les défaillances, recueillies par la Banque de France, proviennent des tribunaux de commerce et du BODACC (Bulletin officiel d'annonces civiles et commerciales). Il faut attendre un trimestre pour obtenir, via le BODACC, 98 % des jugements effectués au cours d'un mois donné.

Les défaillances d'entreprises couvrent l'ensemble des jugements prononçant, soit l'ouverture d'une procédure de redressement judiciaire, soit directement la liquidation judiciaire. Elles ne tiennent pas compte de l'issue des procédures : liquidation, redressement par continuation ou reprise. Les liquidations qui font suite à une défaillance ne représentent qu'une partie (entre 10 % et 20 %), variable avec le temps et le secteur d'activité, de l'ensemble des cessations d'entreprises.

Emploi salarié

Les statistiques fournies par l'Acoss (Agence centrale des organismes de Sécurité sociale) correspondent aux effectifs salariés des entreprises qui cotisent au régime général de protection sociale. Tous les salariés, à temps complet ou à temps partiel, comptent pour un. L'affiliation à la Sécurité sociale est obligatoire pour tout établissement du secteur marchand industriel et commercial, quelle que soit sa branche d'activité.

Demandeurs d'emploi dans les transports

Les statistiques des demandeurs d'emploi comptabilisent le volume moyen de personnes inscrites à Pôle emploi au cours des trois mois du trimestre considéré. Les chômeurs tenus de faire des actes positifs de recherche d'emploi sont regroupés dans les catégories A (sans emploi), B (ayant exercé au cours du mois une activité réduite de 78 heures ou moins) et C (de plus de 78 heures).

Sont comptabilisés ici les demandeurs d'emploi à la recherche d'un poste de conducteur routier de marchandises quel que soit le secteur d'activité antérieur. Les conducteurs provenant d'une entreprise du compte propre y sont donc inclus, à la condition qu'ils ne postulent pas pour un autre métier.

Deux professions de la conduite routière sont distinguées :

- les coursiers express et livreurs par tournées (généralement au volant d'un véhicule léger),
- les conducteurs de poids lourds sur longue distance.

Chômage partiel

L'activité partielle est un outil de prévention des licenciements économiques qui permet de maintenir les salariés dans l'emploi lorsque leur entreprise fait face à des difficultés économiques conjoncturelles. La demande d'autorisation doit être effectuée auprès de l'unité territoriale de la DIRECCTE dont relève géographiquement l'établissement en sous activité. Cette demande fait l'objet d'une décision favorable ou défavorable dans un délai de 15 jours.

Prix des carburants

Pour la composante « prix à la pompe », l'information a pour source la Direction des ressources énergétiques et minérales (DIREM). Les sociétés distribuant des carburants dans les réseaux de stations service ou en grandes surfaces sont tenues de lui communiquer, chaque semaine, les prix effectivement acquittés par le consommateur final. Pour la composante « prix à la cuve », l'information est issue d'une enquête par sondage menée auprès des sociétés pétrolières par le Comité National Routier (C.N.R.).

Le prix du gazole payé par les transporteurs routiers est exonéré de la T.V.A. à 20 %. Les transporteurs exploitant des véhicules de plus de 7,5 tonnes de PTAC récupèrent également une partie de la TICPE (Taxe Intérieure sur la Consommation des Produits Énergétiques), à raison d'environ 4,5 € par hectolitre.

Trafics autoroutiers

Les données sont issues de dénombrements exhaustifs effectués par ASF (Autoroutes du Sud de la France) et Cofiroute aux échangeurs et barrières de péage situés en Pays de la Loire.

Immatriculations de véhicules neufs

Les immatriculations de voitures particulières comprennent l'ensemble des ventes de véhicules destinés au transport de voyageurs de moins de dix places (hors motos et voiturettes). Environ 40 % des voitures neuves sont achetées par des personnes morales (concessions automobiles, loueurs de véhicules, taxis, ...). Les véhicules utilitaires sont, quant à eux, conçus pour le transport de marchandises. Ils sont composés des cinq ensemble suivants : camionnettes, camions, remorques lourdes, semi-remorques et tracteurs routiers.

Les données incluent les véhicules dits de démonstration, immatriculés par les concessionnaires dans le cadre d'opérations de présentation auprès de leur clientèle, qui représentent de 5 à 10 % de l'ensemble des immatriculations neuves.

Trafic du port de Nantes Saint-Nazaire

Les statistiques sont fournies par l'autorité portuaire et le ministère de la Transition écologique et solidaire. Elles ne comprennent pas les flux internes du port, constitués du trafic fluvio-maritime entre les différents sites de l'estuaire de la Loire.

Fréquentation des transports collectifs urbains

La collecte des données est effectuée auprès des exploitants de Nantes, Angers et Le Mans. Ces 3 réseaux représentent plus de 85 % de la fréquentation régionale des transports publics urbains.

Les méthodes de calcul de cette fréquentation sont variables d'un réseau à l'autre. Il convient de distinguer ceux dotés de la billettique, qui ont une connaissance précise et continue de l'usage de leurs services, des autres réseaux pour lesquels les voyages sont estimés à partir de clés de mobilité. Pour ces derniers, si le nombre de voyages issus de la validation de titres de transport peut être connu avec précision, la fréquentation des détenteurs d'autres formules tarifaires fait l'objet d'estimations.

Qualité de service du Transport Express Régional

Les indicateurs de qualité de service des lignes ferroviaires TER fournis par la direction régionale de la SNCF et mis en ligne par l'AQST (Autorité de la qualité de service dans les transports) sont de deux types. Il s'agit du nombre de trains annulés (trains dont la programmation était connue des voyageurs et dont la circulation a été supprimée sans avoir pu être annoncée avant 16 heures le jour précédent) et du nombre de trains en retard (trains arrivés plus de 5'59" après l'horaire prévu au terminus de la liaison ferroviaire).

Trafic de passagers de l'aéroport Nantes Atlantique


Les statistiques mensuelles de la DGAC donnent la répartition du trafic de passagers par type de vol (régulier / nolisé). Par opposition au trafic régulier, le trafic nolisé se définit comme l'ensemble des vols affrétés ponctuellement par des voyageurs et non commercialisés par les compagnies aériennes.

Accidents de la route


Les chiffres présentés ici concernent les accidents survenus sur le territoire des Pays de la Loire. Les données des 2 à 5 derniers mois reposent sur un dispositif de remontées rapides transmises par les services de la Police et de la Gendarmerie nationales. Il s'agit d'estimations provisoires des résultats mensuels, offrant une marge d'erreur moyenne inférieure à 5 %. Elles sont établies par extrapolation afin de compenser les décès tardifs sous 30 jours et de pallier divers autres écarts structurels entre remontées rapides et données définitives du fichier national des accidents corporels (dit fichier BAAC). Les estimations provisoires initiales sont ensuite affinées au fur et à mesure de la consolidation du fichier BAAC, jusqu'à l'établissement des chiffres définitifs, validés par les observatoires départementaux de la sécurité routière.

Pour en savoir plus :

Les séries statistiques brutes de la plupart des indicateurs présentés dans cette note sont disponibles et mises à jour le deuxième mardi de chaque mois sur le site internet de la DREAL à l'adresse suivante : <http://www.pays-de-la-loire.developpement-durable.gouv.fr/indicateurs-et-series-statistiques-a509.html>



DREAL PAYS DE LA LOIRE
Direction régionale de l'Environnement, de l'Aménagement et du Logement



Recherche sur le site Ok

AIR, CLIMAT ET ÉNERGIE

LOGEMENT ET CONSTRUCTION

RESSOURCES NATURELLES ET PAYSAGES

VÉHICULES, SÉCURITÉ ET TRANSPORTS ROUTIERS

INFRASTRUCTURES DE TRANSPORT ET AMÉNAGEMENT

PRÉVENTION DES RISQUES ET NUISANCES

CONNAISSANCE ET ÉVALUATION

Accueil > Connaissance et évaluation > Données par thème > Transports > Conjoncture du secteur des transports > Indicateurs et séries statistiques des transports - Données conjoncturelles (mensuelles et trimestrielles)

CONNAISSANCE ET ÉVALUATION



- Évaluation environnementale
- Données par thème
- Logement et construction
- Les risques en région Pays de la Loire
- Ressources naturelles et paysages
- Transports
- Conjoncture du secteur des transports**
- Publications statistiques annuelles sur le secteur des transports
- Études partenariales INSEE / DREAL
- Études
- Publications
- Documentation
- Cartothèque
- Téléchargement des données SIG
- SIGLOIRE
- Prospective territoriale
- Observatoires


Indicateurs et séries statistiques des transports - Données conjoncturelles (mensuelles et trimestrielles)

8 novembre

Accès direct

- ✓ Entreprises du secteur des transports
- ✓ Marché du travail
- ✓ Comptages routiers
- ✓ Transport de marchandises
- ✓ Transport de voyageurs

Pour chacun des indicateurs, deux fichiers sont disponibles : la fiche de métadonnées et les données statistiques. La mise à jour des séries (mensuelles ou trimestrielles selon le cas) est effectuée le deuxième mardi de chaque mois. **Prochaine actualisation : 13 décembre 2011.**



- ▲ **Entreprises du secteur des transports**

 - Créations d'entreprises
 - [Fiche signalétique de la source statistique](#) (format PDF - 72.6 ko)
 - [Séries statistiques \(dernière mise à jour : 13 sept. 2011\)](#) (format PDF - 79.3 ko)
 - Défaillances d'entreprises
 - [Fiche signalétique de la source statistique](#) (format PDF - 74.8 ko)
 - [Séries statistiques \(dernière mise à jour : 13 sept. 2011\)](#) (format PDF - 79.4 ko)
- ▲ **Marché du travail**

 - Demandeurs d'emploi dans le secteur des transports
 - [Fiche signalétique de la source statistique](#) (format PDF - 72.4 ko)
 - [Séries statistiques \(dernière mise à jour : 13 sept. 2011\)](#) (format PDF - 80 ko)
 - Demandeurs d'emploi des métiers de la conduite
 - [Fiche signalétique de la source statistique](#) (format PDF - 28.6 ko)
 - [Séries statistiques \(dernière mise à jour : 13 sept. 2011\)](#) (format PDF - 80 ko)
- ▲ **Comptages routiers**

 - Trafics autoroutiers
 - [Fiche signalétique de la source statistique](#) (format PDF - 80.1 ko)
 - [Séries statistiques \(dernière mise à jour : 13 sept. 2011\)](#) (format PDF - 79.4 ko)
- ▲ **Transport de marchandises**

 - Flux des véhicules de transport routier de marchandises
 - [Fiche signalétique de la source statistique](#) (format PDF - 76.3 ko)
 - [Séries statistiques \(dernière mise à jour : 11 oct. 2011\)](#) (format PDF - 79.2 ko)
 - Immatriculations de véhicules utilitaires neufs
 - [Fiche signalétique de la source statistique](#) (format PDF - 72.7 ko)
 - [Séries statistiques \(dernière mise à jour : 12 juil. 2011\)](#) (format PDF - 80.2 ko)
 - Prix du gazole professionnel
 - [Fiche signalétique de la source statistique](#) (format PDF - 73.9 ko)
 - [Séries statistiques \(dernière mise à jour : 8 nov. 2011\)](#) (format PDF - 80.6 ko)
 - Trafic extérieur du Grand Port Maritime de Nantes Saint-Nazaire
 - [Fiche signalétique de la source statistique](#) (format PDF - 71.8 ko)
 - [Séries statistiques \(dernière mise à jour : 8 nov. 2011\)](#) (format PDF - 77.7 ko)
- ▲ **Transport de voyageurs**

 - Immatriculations de véhicules particuliers neufs
 - [Fiche signalétique de la source statistique](#) (format PDF - 72.8 ko)
 - [Séries statistiques \(dernière mise à jour : 13 sept. 2011\)](#) (format PDF - 84.4 ko)
 - Fréquentation des lignes régionales de voyageurs
 - [Fiche signalétique de la source statistique](#) (format PDF - 79.1 ko)
 - [Séries statistiques \(dernière mise à jour : 8 nov. 2011\)](#) (format PDF - 77.4 ko)
 - Trafic de passagers de l'aéroport international Nantes Atlantique
 - [Fiche signalétique de la source statistique](#) (format PDF - 71.4 ko)
 - [Séries statistiques \(dernière mise à jour : 8 nov. 2011\)](#) (format PDF - 83.3 ko)

Dans la même rubrique

- ▶ Notes de conjoncture trimestrielles sur les transports

La conjoncture des transports en Pays de la Loire

Service connaissance des territoires et évaluation
Division de l'observation, des études et des statistiques

5 rue Françoise Giroud - CS 16326
44263 Nantes Cedex 2
Tél. 02 72 74 73 00

Directrice de la publication :
Annick Bonneville

ISSN : 2109-0025

© DREAL 2019

Prochaine parution de la note de conjoncture : **mi-septembre 2019**

Document téléchargeable sur le site internet de la DREAL :
<http://www.pays-de-la-loire.developpement-durable.gouv.fr/notes-de-conjoncture-a536.html>

Rédaction et mise en forme :
Denis DOUILLARD

denis.douillard@developpement-durable.gouv.fr