

La conjoncture des transports en Pays de la Loire

Une partie de l'intérim s'est transformée en emploi durable

Au cours des derniers mois, le secteur des transports est demeuré bien orienté en Pays de la Loire. Si, en raison du mouvement des Gilets jaunes, le nombre de véhicules comptabilisés aux barrières de péages autoroutiers a momentanément baissé en fin d'année, la fréquentation des transports collectifs (urbains, ferroviaires et aériens) s'est accrue. Selon la Banque de France, la demande ligérienne en services de transport a progressé à un rythme soutenu.

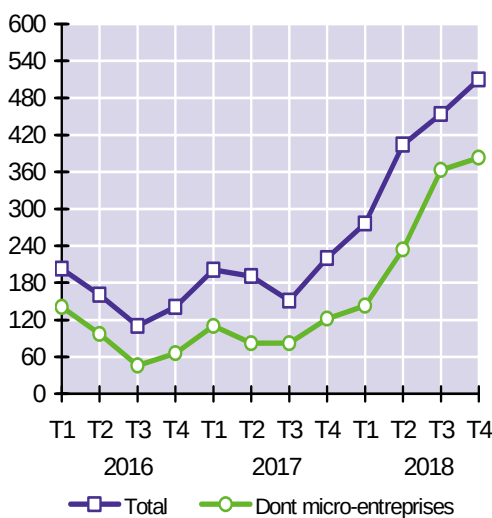
Pour faire face à ce surcroît d'activité, les achats de véhicules neufs ont fortement augmenté et l'emploi du secteur s'est développé. Les créations d'entreprises de transport ont battu un nouveau record, avec l'enregistrement de plus de cinq cents nouvelles structures en un seul trimestre. Le recours au chômage partiel a nettement diminué. Le recours au travail temporaire a certes reculé pour la première fois au cours des cinq dernières années. Mais, simultanément, l'emploi salarié a progressé à un rythme jamais observé depuis 2011.

Démographie des entreprises de transport : porté par les coursiers à vélo, l'essor des immatriculations d'entreprises est exponentiel

Au quatrième trimestre de 2018, les créations d'entreprises ont bondi de 132 % par rapport à la même période de l'année précédente. 75 % des 510 nouvelles structures ont le statut de micro-entreprise, vingt points de plus qu'au quatrième trimestre de 2017. Ces micro-entrepreneurs sont majoritairement des livreurs urbains de repas à domicile.

Avec dix-sept cas de défaillances recensés au quatrième trimestre de 2018, la mortalité des entreprises de transport est en hausse de 31 % par rapport au même trimestre de 2017.

Graphique 1
Créations d'entreprises de transport

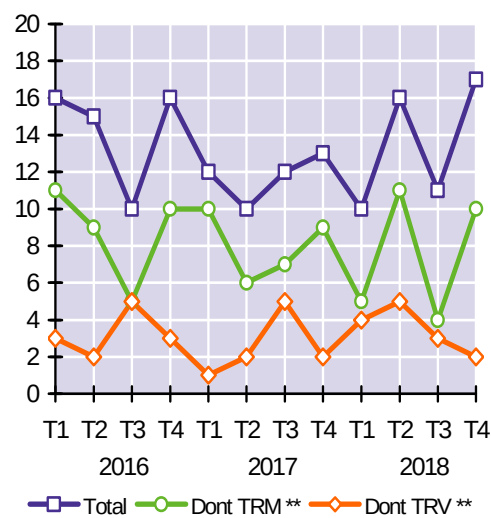


Source : INSEE (répertoire Sirene)

* Les défaillances ne couvrent qu'une partie des cessations (en sont ici exclues les cessions et fusions).

** TRM : transports routiers de marchandises – TRV : transports routiers de voyageurs

Graphique 2
Défaillances* d'entreprises de transport



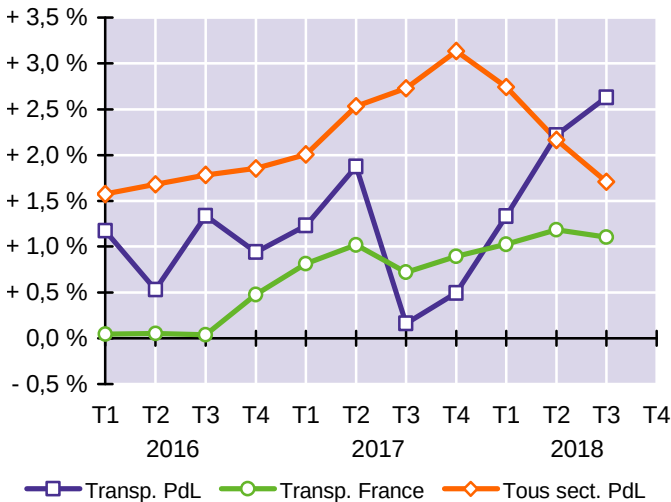
Source : Banque de France (date de jugement)

Effectifs : après 21 trimestres consécutifs de hausse, l'intérim a reculé dans les transports

À la fin du 3^{ème} trimestre de 2018, le secteur des transports et de l'entreposage comprenait 73 205 salariés (hors intérim) dans les Pays de la Loire, en hausse de 2,6 % par rapport au même trimestre de 2017. Il s'agit de la plus forte croissance des treize régions de France métropolitaine, devant la Corse (+ 2,5 %) et les Hauts-de-France (+ 1,8 %). Au niveau national, la hausse des effectifs du secteur a été beaucoup plus faible (+ 1,1 %). Dans l'ensemble de l'économie régionale, l'emploi salarié s'est accru de 1,7 %.

Graphique 3

Taux de croissance annuelle de l'emploi salarié

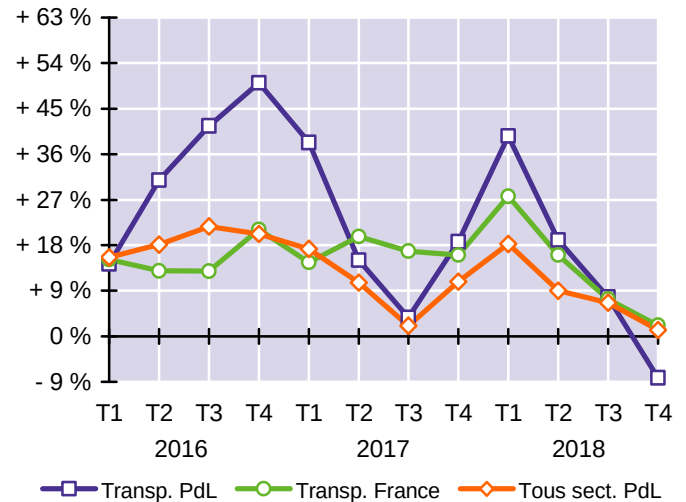


Source : Acoos - Base de données Séquoia
Champ : effectifs salariés (hors intérim)

Dans le secteur des transports et de l'entreposage, le travail temporaire représentait 3 815 emplois en équivalents temps plein à la fin du 4^{ème} trimestre de 2018. Ce nombre est en repli de 8,2 % sur un an, alors que la croissance est demeurée positive dans les transports au niveau national (+ 2,1 %) et dans l'ensemble de l'emploi temporaire de la région tous secteurs confondus (+ 1,2 %). Les Pays de la Loire ne rassemblent que 3,7 % des effectifs intérimaires nationaux du secteur des transports.

Graphique 4

Taux de croissance annuelle de l'emploi intérimaire



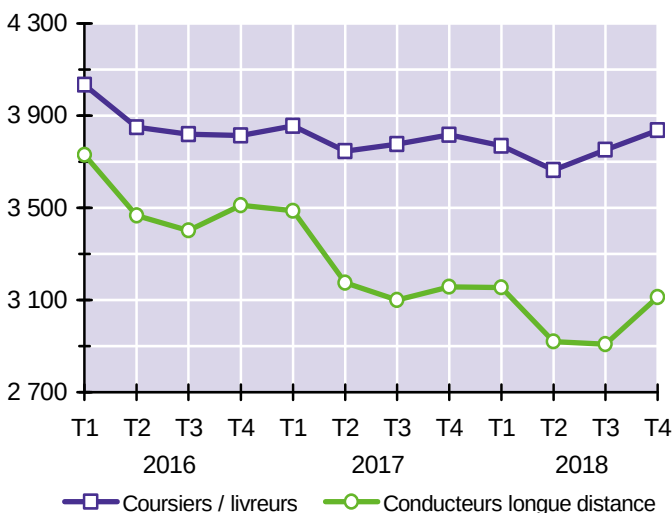
Source : Pôle emploi / DARES
Champ : volume de travail temporaire en équivalents temps plein

Chômage : le nombre de conducteurs routiers de marchandises sans emploi est stable

Au cours du 4^{ème} trimestre de l'année 2018, Pôle emploi a recensé 6 949 habitants de la région postulant pour un métier de la conduite routière de marchandises (- 0,4 % en glissement annuel). La baisse a concerné les conducteurs de PL sur longue distance (- 1,4 %). Le chômage des coursiers et livreurs par tournées a augmenté de 0,5 %. Le nombre de conducteurs routiers sans emploi demeure deux fois plus élevé qu'avant le début de la dernière crise économique (3 500 chômeurs au 2^{ème} trimestre de 2008).

Graphique 5

Conducteurs routiers inscrits à Pôle emploi

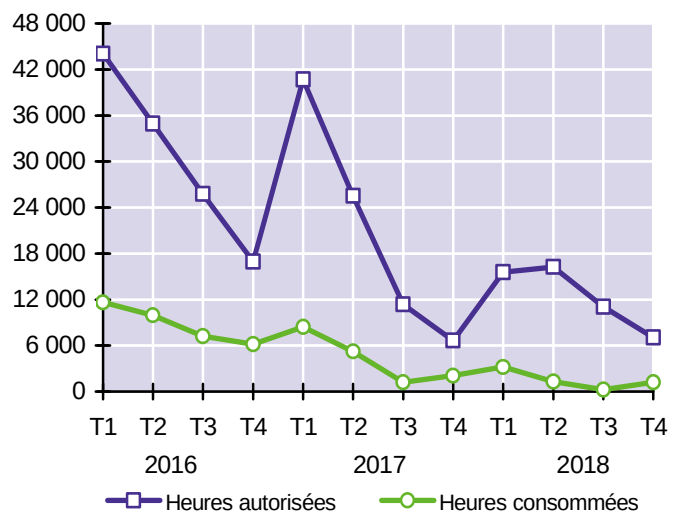


Source : DIRECCTE Pays de la Loire
Champ : catégories A, B et C (chômeurs tenus de rechercher un emploi)

Au cours du 3^{ème} trimestre de 2018, 1 189 heures de chômage partiel ont été consommées dans le secteur des transports, en recul de 42 % par rapport au même trimestre de 2017. En cumul annuel, la baisse est plus importante (- 65 %). La totalité des heures chômées a été utilisée ce trimestre dans l'entreposage et les services auxiliaires de transports. Le secteur des transports n'a représenté que 1,2 % du volume total de chômage partiel consommé dans la région (contre 1,6 % en moyenne depuis 2010).

Graphique 6

Chômage partiel dans le secteur des transports



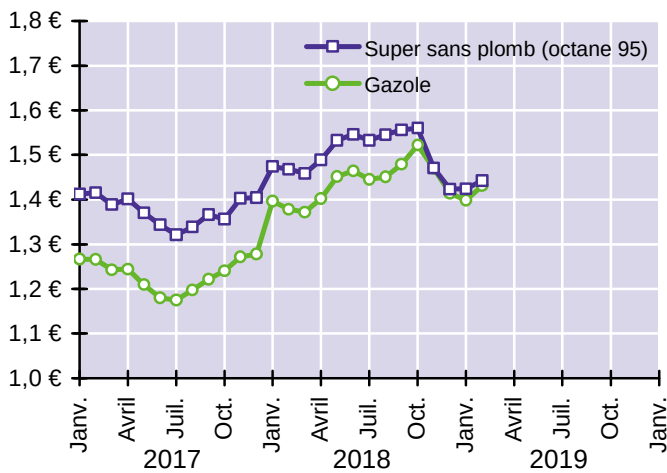
Source : DARES
Traitement : DIRECCTE Pays de la Loire

Prix des carburants : les tarifs se redressent sur fonds de réduction de l'offre de pétrole

En février 2019, le prix de vente au détail du litre des carburants automobiles s'est élevé, en moyenne sur le territoire national, à 1,44 € pour le super sans plomb 95 (-1,7 % par rapport à février 2018) et à 1,43 € pour le gazole (+3,8 %). Après avoir baissé d'une dizaine de centimes lors de l'automne de 2018 sous l'effet du repli des cours mondiaux du pétrole, les prix à la pompe se sont redressés au cours de l'hiver en raison des mesures de limitation de production adoptées jusqu'en juin prochain par l'Opep et ses partenaires.

Graphique 7

Prix du litre de carburant automobile TTC* (en €)



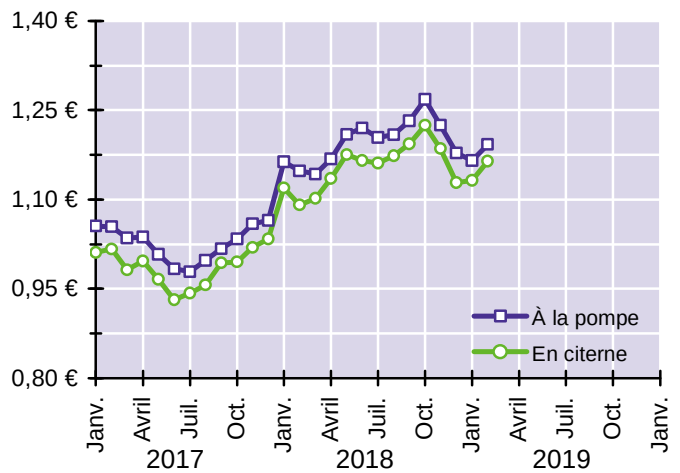
Source : Direction générale de l'Énergie et du Climat - DIREM

* Prix à la pompe toutes taxes comprises (TVA, TICPE et autres taxes)

En février 2019, le prix du litre de gazole payé par les entreprises de transport routier (c'est à dire hors TVA) est d'environ 1,18 € en moyenne sur l'ensemble du territoire français. Par rapport à février 2018, il a augmenté de 3,8 % pour le gazole à la pompe et de 6,8 % pour celui livré en vrac par camion citerne. Cette dernière solution concerne les entreprises de transport disposant d'une cuve de stockage. Elle permet d'obtenir auprès des négociants de carburants des prix inférieurs d'environ trois centimes d'euro à ceux proposés dans le réseau de distribution classique.

Graphique 8

Prix du litre de gazole hors TVA (en €)



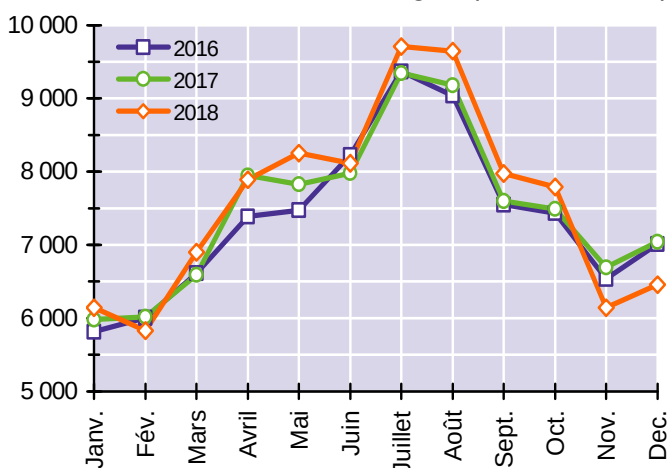
Source : Comité National Routier

Trafics autoroutiers : la circulation des voitures et des poids lourds a fléchi en fin d'année

En décembre 2018, ASF et Cofiroute ont comptabilisé 6,45 millions de véhicules légers (motocycles, voitures et utilitaires de moins de 3,5 tonnes) aux gares de péage situées en Pays de la Loire, contre 7,60 millions douze mois plus tôt (-8,4 %). Ce repli, également observé en novembre, est la conséquence du mouvement des Gilets jaunes dont les entraves à la circulation routière ont entraîné un report vers les autres modes de transport et dont les opérations "péage gratuit" n'ont pas permis de dénombrer la totalité des véhicules franchissant les barrières autoroutières.

Graphique 9

Trafic autoroutier des véhicules légers (en milliers de VL)

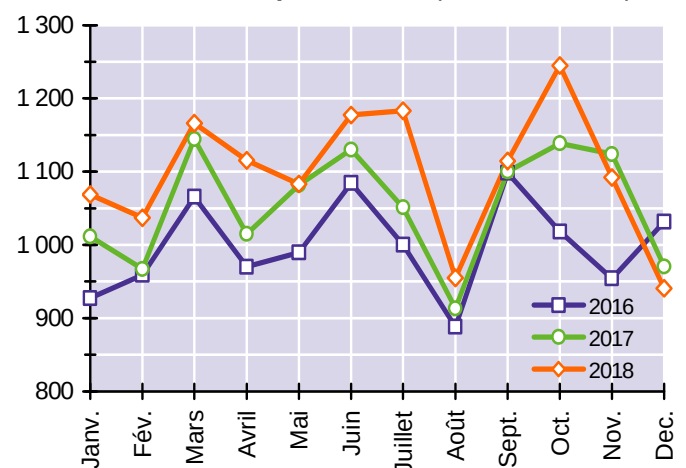


Sources : ASF, Cofiroute (comptages des entrées et sorties aux gares de péage du réseau autoroutier concédé des Pays de la Loire)

0,94 million de véhicules de plus de 3,5 tonnes (poids lourds et autocars) ont été recensés aux gares de péage des Pays de la Loire en décembre 2018, représentant une diminution de 3,1 % par rapport au niveau atteint un an auparavant (0,97 million de véhicules). Les baisses de novembre et de décembre ont ainsi mis un terme à la série de dix croissances consécutives observées depuis janvier 2018. Au cours de l'année civile, les flux autoroutiers de véhicules lourds ont augmenté de 4,2 %, contre +5,5 % en 2017 et +3,2 % en 2016.

Graphique 10

Trafic autoroutier des poids lourds (en milliers de PL)

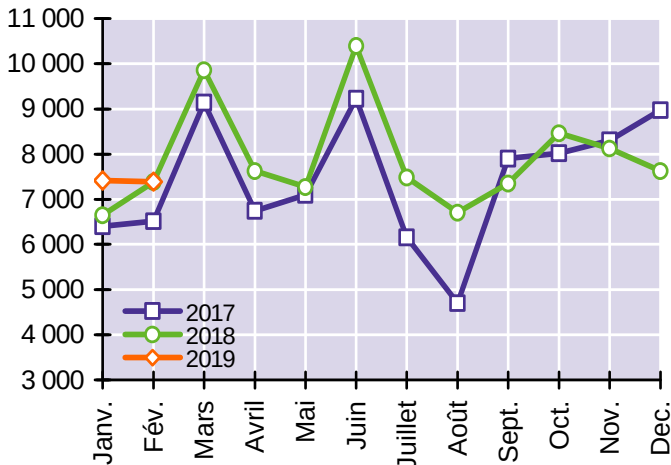


Immatriculations de véhicules neufs : la croissance des ventes d'utilitaires se poursuit

En février 2019, les immatriculations ligériennes de voitures neuves sont restées stables par rapport au même mois de 2018 (+ 0,1 %). Les acquisitions de motorisations essence (+ 3 %), hybrides (+ 6 %) et électriques (+ 28 %) ont été dynamiques. En revanche, pour la quatorzième fois au cours des quinze derniers mois, les ventes de modèles diesel se sont repliées (- 6 % par rapport à février 2018). Sur les douze derniers mois, les ventes de voitures neuves ont progressé de 6,0 % dans la région et de 2,4 % en France métropolitaine.

Graphique 11

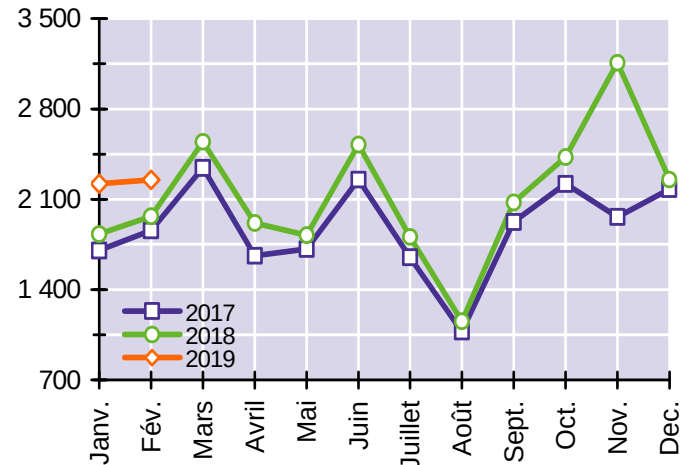
Immatriculations de voitures particulières neuves



Sur le marché des véhicules destinés aux transports de marchandises (camionnettes, camions, tracteurs routiers, semi-remorques et remorques lourdes), les immatriculations de février 2019 se sont accrues de 14,3 % par rapport à celles de février 2018. Il s'agit de la quinzième hausse d'affilée, soit une série inédite depuis presque deux décennies (vingt-deux augmentations consécutives de novembre 1998 à août 2000). En cumul annuel, les ventes ont augmenté de 15 %. Le marché le plus dynamique est celui des camionnettes (+ 18 %).

Graphique 12

Immatriculations de véhicules utilitaires neufs



Source : ministère de la Transition écologique et solidaire - RSVéRo (Répertoire Statistique des Véhicules Routiers)

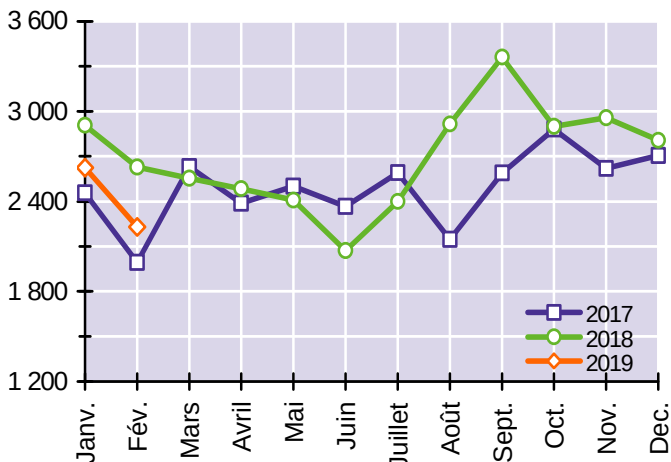
Trafic du port de Nantes Saint-Nazaire : 2019 débute par un recul des flux énergétiques

En février 2019, le trafic extérieur du Grand port maritime s'est élevé à 2 229 000 tonnes (- 15 % par rapport à février 2018). Sur les deux premiers mois de l'année, la baisse est de 10 %. En février, parmi les trafics supérieurs à 200 000 tonnes, seuls le gaz naturel (+ 1 %) et l'alimentation animale (+ 28 %) se sont inscrits à la hausse. Le pétrole brut et les produits raffinés, qui représentent habituellement près de la moitié de l'activité du port, ont chuté de 20 %. En cumul annuel, le trafic extérieur de l'établissement public s'est

établi à 31,8 millions de tonnes, en hausse de 2,7 % par rapport aux douze mois précédents. Cette croissance de l'activité portuaire ligérienne est liée principalement au bond de 74 % des trafics de gaz naturel. À l'inverse, le transport conteneurisé est à l'étal en cumul annuel (- 0,3 %), malgré le redressement de février (+ 9 %). Les importations de charbon ont chuté d'un tiers en raison de la faible sollicitation de la centrale thermique de Cordemais au cours de l'hiver.

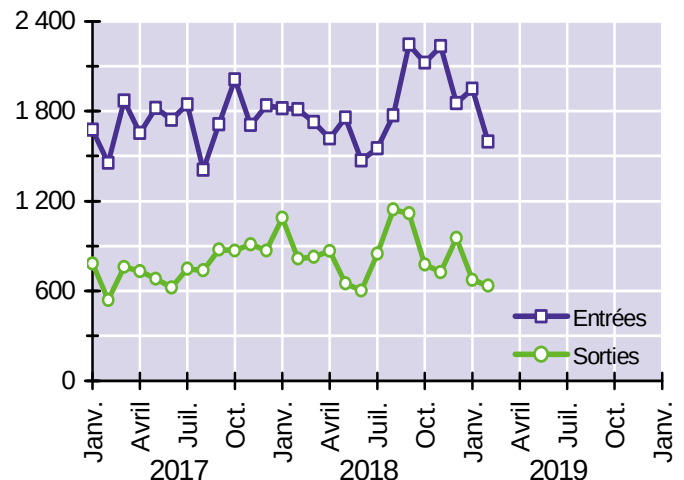
Graphique 13

Trafic extérieur total (en milliers de tonnes)



Graphique 14

Trafic extérieur par sens (en milliers de tonnes)



Sources : Nantes Saint-Nazaire Port et ministère de la Transition écologique et solidaire (service de la donnée et des études statistiques)

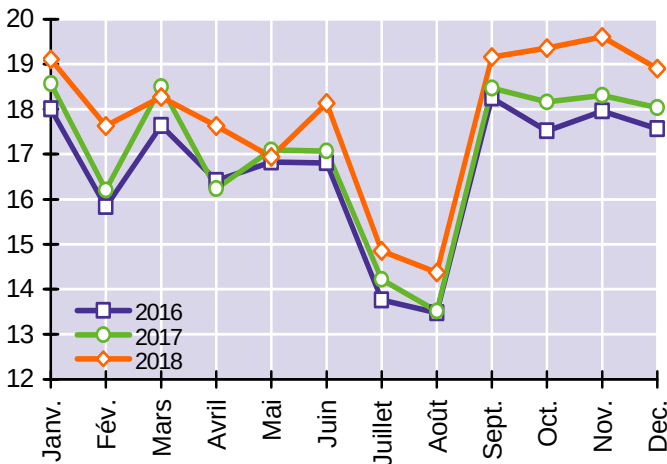
Transports collectifs urbains : la fréquentation a augmenté de près de 5 % en 2018

En décembre 2018, 18,9 millions de voyages ont été recensés dans les trois principaux réseaux de transports publics urbains des Pays de la Loire (Nantes, Angers et Le Mans). Cette fréquentation est supérieure de 4,8 % à celle de décembre 2017. Elle fait suite à la forte activité des mois précédents (+ 6,6 % en octobre et + 7,1 % en novembre). Sur l'ensemble de l'année, le nombre de voyages a progressé de 4,7 % par rapport à 2017 dans les Pays de la Loire, soit la huitième année consécutive de hausse. C'est un taux de croissance nettement plus élevé que celui des années

précédentes (+ 2,2 % en 2017, + 1,1 % en 2016 et + 2,6 % en 2015). En 2018, la fréquentation a fortement augmenté à Nantes (+ 5,6 %) et à Angers (+ 4,7 %). Elle a été nettement moins dynamique au Mans (+ 0,5 %) où un recul du nombre de voyages a été enregistré en fin d'année (- 1,9 % en novembre et - 7,2 % en décembre), dû selon Le Mans Métropole (autorité organisatrice du réseau) aux mouvements sociaux (Gilets jaunes et lycéens). D'après l'Union des Transports Publics et ferroviaires (UTP), les transports collectifs urbains sont 13 à 29 fois moins cher que la voiture.

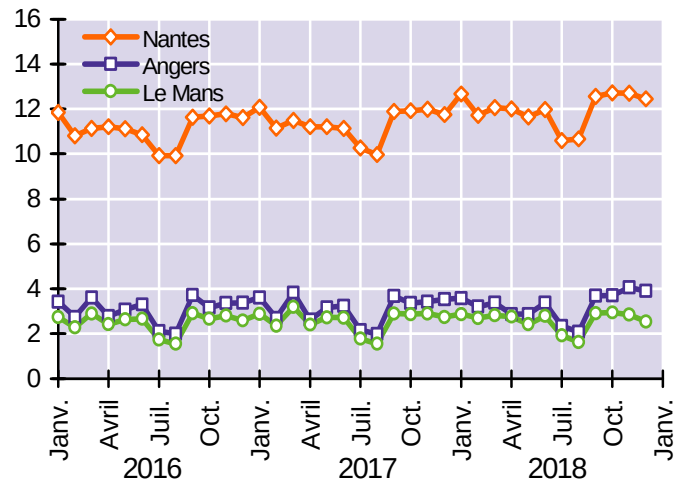
Graphique 15

Fréquentation des TCU (en millions de voyages)



Graphique 16

Fréquentation par réseau (en millions de voyages)



Sources : exploitants des réseaux de transports collectifs urbains de Nantes, Angers et Le Mans (Semitan, Keolis Angers et Setram)

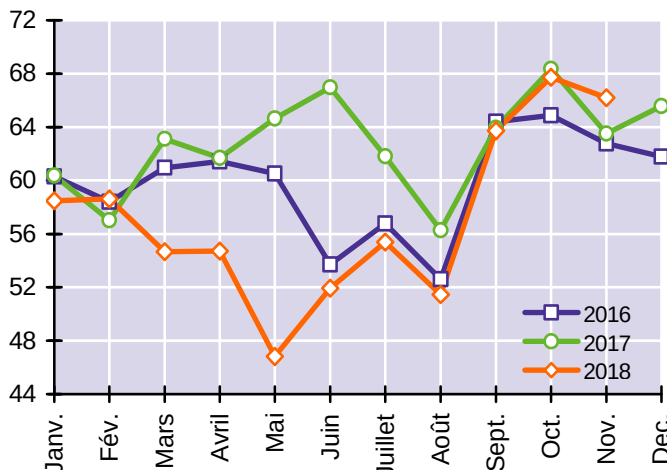
Transports ferroviaires : la qualité de service du TER a progressé en fin d'année

En novembre 2018, les lignes ferroviaires gérées par la Région des Pays de la Loire et exploitées par SNCF Mobilités sous la marque TER (Transport Express Régional) ont généré un trafic de 66,2 millions de voyageurs-km (+ 4,2 % par rapport à novembre 2017) et transporté 1,54 million de passagers (+ 4,6 %). En revanche, sur les douze derniers mois, le trafic et la fréquentation ont nettement baissé (respectivement - 7,2 % et - 4,9 %) en raison des trente-sept journées de grève des cheminots contre la réforme ferroviaire lors du printemps de 2018.

En décembre 2018, la régularité du TER s'est améliorée : 2,1 % des 12 433 trains programmés ont été supprimés contre 2,4 % en décembre 2017. En revanche, sur l'ensemble de l'année, le taux de régularité (98,0 %) a été le plus bas depuis 2013. La ponctualité du TER s'est-elle aussi redressée en fin d'année 2018. En décembre, la part des trains ayant enregistré un retard supérieur à cinq minutes s'est établie à 10,0 % contre 12,2 % un an auparavant. Au cours de l'année 2018, la ponctualité du TER (91,9 %) a été meilleure qu'en 2017 (91,6 %) et qu'en 2016 (91,0 %).

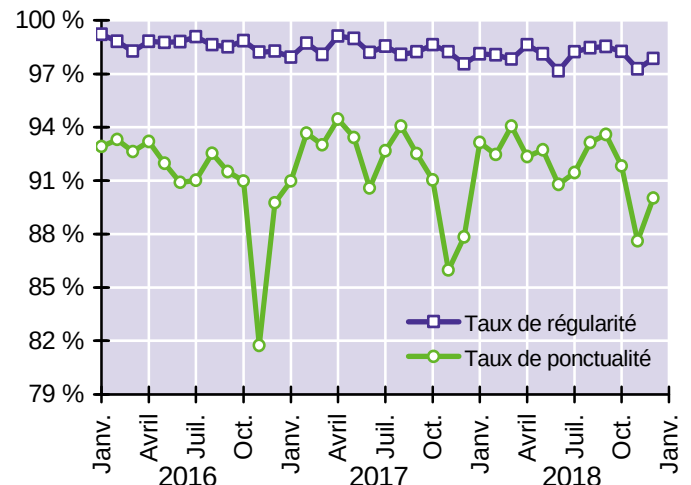
Graphique 17

Trafic des lignes TER (en millions de voyageurs-km)



Graphique 18

Régularité et ponctualité des lignes TER



Source : Conseil régional des Pays de la Loire

Source : Autorité de la qualité de service dans les transports (AQST)

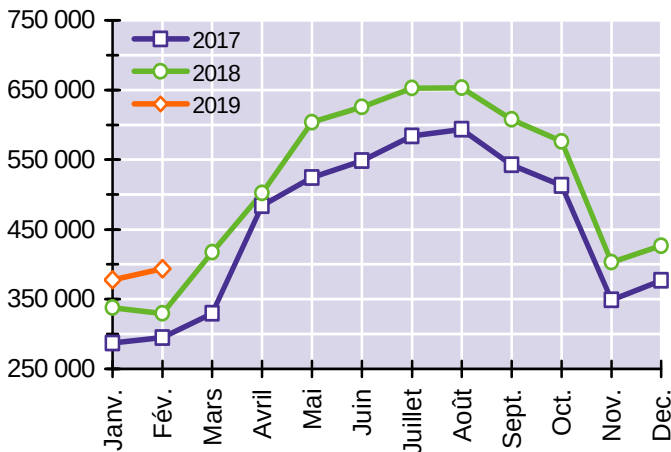
Trafic de l'aéroport de Nantes : la croissance des flux demeure supérieure à deux chiffres

L'aéroport Nantes Atlantique a enregistré en février 2019 un trafic commercial de 393 727 passagers (hors transit), en hausse de 19,4 % par rapport à février 2018. Cette augmentation est la quarante-cinquième consécutive, du jamais vu depuis au moins 1985. Parmi les onze destinations ayant drainé en février plus de 10 000 passagers au départ de Nantes, Londres (+ 44 %), Marrakech (+ 3 %), Nice (+ 29 %) et Madrid (+ 26 %) se sont montrés les plus dynamiques. En cumul annuel, la fréquentation globale de l'aéroport (6,2

millions de passagers) a augmenté de 13,2 %. La progression s'est appuyée sur les vols réguliers internationaux dont la clientèle a augmenté de 19 % par rapport aux douze mois précédents. Les vols vacances n'ont représenté que 3 % du trafic, soit trente-deux points de moins qu'en 2004. En 2018, Nantes Atlantique s'est classé au neuvième rang des aéroports français. Comme en 2017, il est celui qui a connu la plus forte hausse de fréquentation parmi les vingt premiers aéroports de France.

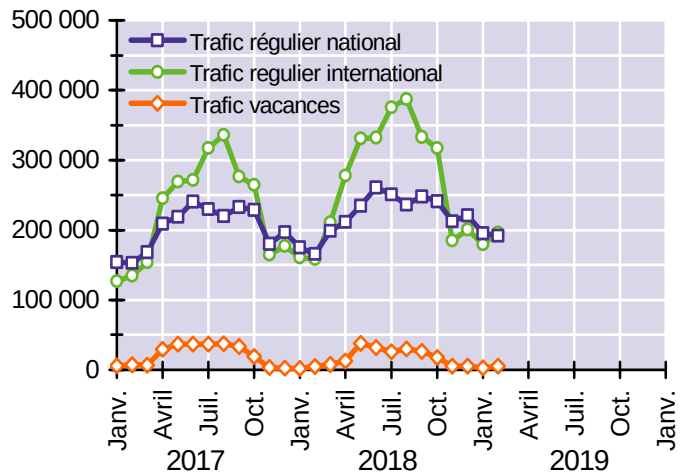
Graphique 19

Trafic de passagers de l'aéroport Nantes Atlantique



Graphique 20

Trafic de passagers de l'aéroport par segment



Source : Direction générale de l'aviation civile (bureau de l'observation du marché)

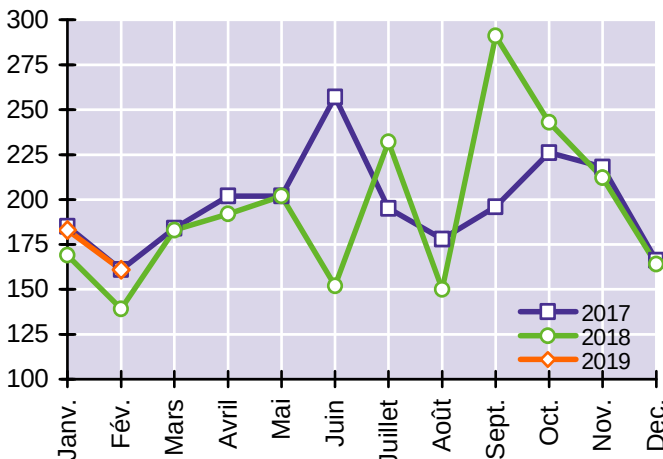
Accidents de la route : les nombres de sinistres et de décès sont repartis à la hausse

Selon le dispositif de remontées rapides assurées par les forces de l'ordre, 161 accidents corporels (c'est à dire ayant nécessité des soins médicaux) ont été recensés sur les routes de la région en février 2019, en croissance de 16 % par rapport à février 2018. Selon le ministère de l'Intérieur, le mouvement des Gilets jaunes, à l'origine de la mise hors-service des deux tiers des radars fixes du pays, explique en partie cette hausse de la sinistralité. À hauteur des radars dégradés, il a notamment été observé une multiplication par quatre (+ 268 %) des excès de vitesse.

Le nombre de personnes tuées, lors d'accidents de la route ou dans les trente jours suivants, s'est élevé à quinze en février 2019 dans les Pays de la Loire, contre neuf en février 2018 (chiffre le plus bas des 46 derniers mois), soit une hausse de 67 %. En France métropolitaine, la mortalité routière a bondi de 17 % par rapport à février 2018, celle des cyclistes a été la plus forte pour un mois de février depuis dix ans (18 décès). En année glissante, la tendance est en revanche à la baisse du nombre de décès : - 1,9 % sur les routes de la région et - 3,8 % dans l'Hexagone.

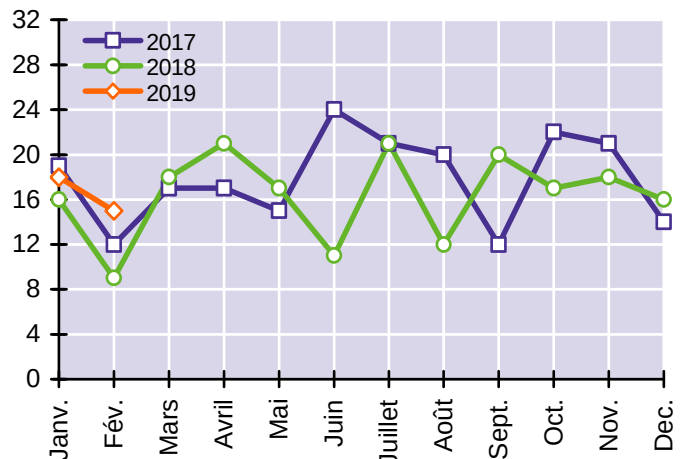
Graphique 21

Nombre d'accidents corporels de la circulation



Graphique 22

Nombre de tués (à 30 jours)



Source : Observatoire régional de sécurité routière des Pays de la Loire

NB - Les données des quinze derniers mois sont des estimations provisoires issues des remontées rapides extrapolées.

Méthodologie (définitions et sources statistiques)

Démographie des entreprises de transport

Les créations et défaillances d'entreprise sont celles du secteur des transports (section H de la NAF) et de ses deux principaux composants : le TRM (sous-classes 49.41A à 49.42Z) et le TRV (sous-classes 49.31Z à 49.39B).

Les défaillances, recueillies par la Banque de France, proviennent des tribunaux de commerce et du BODACC (Bulletin officiel d'annonces civiles et commerciales). Il faut attendre un trimestre pour obtenir, via le BODACC, 98 % des jugements effectués au cours d'un mois donné.

Les défaillances d'entreprises couvrent l'ensemble des jugements prononçant, soit l'ouverture d'une procédure de redressement judiciaire, soit directement la liquidation judiciaire. Elles ne tiennent pas compte de l'issue des procédures : liquidation, redressement par continuation ou reprise. Les liquidations qui font suite à une défaillance ne représentent qu'une partie (entre 10 % et 20 %), variable avec le temps et le secteur d'activité, de l'ensemble des cessations d'entreprises.

Emploi salarié

Les statistiques fournies par l'Acos (Agence centrale des organismes de Sécurité sociale) correspondent aux effectifs salariés des entreprises qui cotisent au régime général de protection sociale. Tous les salariés, à temps complet ou à temps partiel, comptent pour un. L'affiliation à la Sécurité sociale est obligatoire pour tout établissement du secteur marchand industriel et commercial, quelle que soit sa branche d'activité.

Demandeurs d'emploi dans les transports

Les statistiques des demandeurs d'emploi comptabilisent le volume moyen de personnes inscrites à Pôle emploi au cours des trois mois du trimestre considéré. Les chômeurs tenus de faire des actes positifs de recherche d'emploi sont regroupés dans les catégories A (sans emploi), B (ayant exercé au cours du mois une activité réduite de 78 heures ou moins) et C (de plus de 78 heures).

Sont comptabilisés ici les demandeurs d'emploi à la recherche d'un poste de conducteur routier de marchandises quel que soit le secteur d'activité antérieur. Les conducteurs provenant d'une entreprise du compte propre y sont donc inclus, à la condition qu'ils ne postulent pas pour un autre métier.

Deux professions de la conduite routière sont distinguées :

- les coursiers express et livreurs par tournées (généralement au volant d'un véhicule léger),
- les conducteurs de poids lourds sur longue distance.

Chômage partiel

L'activité partielle est un outil de prévention des licenciements économiques qui permet de maintenir les salariés dans l'emploi lorsque leur entreprise fait face à des difficultés économiques conjoncturelles. La demande d'autorisation doit être effectuée auprès de l'unité territoriale de la DIRECCTE dont relève géographiquement l'établissement en sous activité. Cette demande fait l'objet d'une décision favorable ou défavorable dans un délai de 15 jours.

Prix des carburants

Pour la composante « prix à la pompe », l'information a pour source la Direction des ressources énergétiques et minérales (DIREM). Les sociétés distribuant des carburants dans les réseaux de stations service ou en grandes surfaces sont tenues de lui communiquer, chaque semaine, les prix effectivement acquittés par le consommateur final. Pour la composante « prix à la cuve », l'information est issue d'une enquête par sondage menée auprès des sociétés pétrolières par le Comité National Routier (C.N.R.).

Le prix du gazole payé par les transporteurs routiers est exonéré de la T.V.A. à 20 %. Les transporteurs exploitant des véhicules de plus de 7,5 tonnes de PTAC récupèrent également une partie de la TICPE (Taxe Intérieure sur la Consommation des Produits Énergétiques), à raison d'environ 4,5 € par hectolitre.

Trafics autoroutiers

Les données sont issues de dénombrements exhaustifs effectués par ASF (Autoroutes du Sud de la France) et Cofiroute aux échangeurs et barrières de péage situés en Pays de la Loire.

Immatriculations de véhicules neufs

Les immatriculations de voitures particulières comprennent l'ensemble des ventes de véhicules destinés au transport de voyageurs de moins de dix places (hors motos et voiturettes). Environ 40 % des voitures neuves sont achetées par des personnes morales (concessions automobiles, loueurs de véhicules, taxis, ...). Les véhicules utilitaires sont, quant à eux, conçus pour le transport de marchandises. Ils sont composés des cinq ensemble suivants : camionnettes, camions, remorques lourdes, semi-remorques et tracteurs routiers.

Les données incluent les véhicules dits de démonstration, immatriculés par les concessionnaires dans le cadre d'opérations de présentation auprès de leur clientèle, qui représentent de 5 à 10 % de l'ensemble des immatriculations neuves.

Trafic du port de Nantes Saint-Nazaire

Les statistiques sont fournies par l'autorité portuaire et le ministère de la Transition écologique et solidaire. Elles ne comprennent pas les flux internes du port, constitués du trafic fluvio-maritime entre les différents sites de l'estuaire de la Loire.

Fréquentation des transports collectifs urbains

La collecte des données est effectuée auprès des exploitants de Nantes, Angers et Le Mans. Ces 3 réseaux représentent plus de 85 % de la fréquentation régionale des transports publics urbains.

Les méthodes de calcul de cette fréquentation sont variables d'un réseau à l'autre. Il convient de distinguer ceux dotés d'un billettique, qui ont une connaissance précise et continue de l'usage de leurs services, des autres réseaux pour lesquels les voyages sont estimés à partir de clés de mobilité. Pour ces derniers, si le nombre de voyages issus de la validation de titres de transport peut être connu avec précision, la fréquentation des détenteurs d'autres formules tarifaires fait l'objet d'estimations.

Qualité de service du Transport Express Régional

Les indicateurs de qualité de service des lignes ferroviaires TER fournis par la direction régionale de la SNCF et mis en ligne par l'AQST (Autorité de la qualité de service dans les transports) sont de deux types. Il s'agit du nombre de trains annulés (trains dont la programmation était connue des voyageurs et dont la circulation a été supprimée sans avoir pu être annoncée avant 16 heures le jour précédent) et du nombre de trains en retard (trains arrivés plus de 5'59" après l'horaire prévu au terminus de la liaison ferroviaire).

Trafic de passagers de l'aéroport Nantes Atlantique


Les statistiques mensuelles de la DGAC donnent la répartition du trafic de passagers par type de vol (régulier / nolisé). Par opposition au trafic régulier, le trafic nolisé se définit comme l'ensemble des vols affrétés ponctuellement par des voyageurs et non commercialisés par les compagnies aériennes.

Accidents de la route


Les chiffres présentés ici concernent les accidents survenus sur le territoire des Pays de la Loire. Les données des 2 à 5 derniers mois reposent sur un dispositif de remontées rapides transmises par les services de la Police et de la Gendarmerie nationales. Il s'agit d'estimations provisoires des résultats mensuels, offrant une marge d'erreur moyenne inférieure à 5 %. Elles sont établies par extrapolation afin de compenser les décès tardifs sous 30 jours et de pallier divers autres écarts structurels entre remontées rapides et données définitives du fichier national des accidents corporels (dit fichier BAAC). Les estimations provisoires initiales sont ensuite affinées au fur et à mesure de la consolidation du fichier BAAC, jusqu'à l'établissement des chiffres définitifs, validés par les observatoires départementaux de la sécurité routière.

Pour en savoir plus :

Les séries statistiques brutes de la plupart des indicateurs présentés dans cette note sont disponibles et mises à jour le deuxième mardi de chaque mois sur le site internet de la DREAL à l'adresse suivante : <http://www.pays-de-la-loire.developpement-durable.gouv.fr/indicateurs-et-series-statistiques-a509.html>



DREAL PAYS DE LA LOIRE
Direction régionale de l'Environnement, de l'Aménagement et du Logement



Recherche sur le site Ok

AIR, CLIMAT ET ÉNERGIE

LOGEMENT ET CONSTRUCTION

RESSOURCES NATURELLES ET PAYSAGES

VÉHICULES, SÉCURITÉ ET TRANSPORTS ROUTIERS

INFRASTRUCTURES DE TRANSPORT ET AMÉNAGEMENT

PRÉVENTION DES RISQUES ET NUISANCES

CONNAISSANCE ET ÉVALUATION

Accueil > Connaissance et évaluation > Données par thème > Transports > Conjoncture du secteur des transports > Indicateurs et séries statistiques des transports - Données conjoncturelles (mensuelles et trimestrielles)

CONNAISSANCE ET ÉVALUATION



- Évaluation environnementale
- Données par thème
- Logement et construction
- Les risques en région Pays de la Loire
- Ressources naturelles et paysages
- Transports
- Conjoncture du secteur des transports
- Publications statistiques annuelles sur le secteur des transports
- Études partenariales INSEE / DREAL
- Études
- Publications
- Documentation
- Cartothèque
- Téléchargement des données SIG
- SIGLOIRE
- Prospective territoriale
- Observatoires

Indicateurs et séries statistiques des transports - Données conjoncturelles (mensuelles et trimestrielles)

8 novembre

Accès direct

- ✓ Entreprises du secteur des transports
- ✓ Marché du travail
- ✓ Comptages routiers
- ✓ Transport de marchandises
- ✓ Transport de voyageurs

Pour chacun des indicateurs, deux fichiers sont disponibles : la fiche de métadonnées et les données statistiques. La mise à jour des séries (mensuelles ou trimestrielles selon le cas) est effectuée le deuxième mardi de chaque mois. **Prochaine actualisation : 13 décembre 2011.**

- ^ **Entreprises du secteur des transports**
 - Créations d'entreprises
 - [Fiche signalétique de la source statistique](#) (format PDF - 72.6 ko)
 - [Séries statistiques \(dernière mise à jour : 13 sept. 2011\)](#) (format PDF - 79.3 ko)
 - Défaillances d'entreprises
 - [Fiche signalétique de la source statistique](#) (format PDF - 74.8 ko)
 - [Séries statistiques \(dernière mise à jour : 13 sept. 2011\)](#) (format PDF - 79.4 ko)
- ^ **Marché du travail**
 - Demandeurs d'emploi dans le secteur des transports
 - [Fiche signalétique de la source statistique](#) (format PDF - 72.4 ko)
 - [Séries statistiques \(dernière mise à jour : 13 sept. 2011\)](#) (format PDF - 80 ko)
 - Demandeurs d'emploi des métiers de la conduite
 - [Fiche signalétique de la source statistique](#) (format PDF - 28.6 ko)
 - [Séries statistiques \(dernière mise à jour : 13 sept. 2011\)](#) (format PDF - 80 ko)
- ^ **Comptages routiers**
 - Trafics autoroutiers
 - [Fiche signalétique de la source statistique](#) (format PDF - 80.1 ko)
 - [Séries statistiques \(dernière mise à jour : 13 sept. 2011\)](#) (format PDF - 79.4 ko)
- ^ **Transport de marchandises**
 - Flux des véhicules de transport routier de marchandises
 - [Fiche signalétique de la source statistique](#) (format PDF - 76.3 ko)
 - [Séries statistiques \(dernière mise à jour : 11 oct. 2011\)](#) (format PDF - 79.2 ko)
 - Immatriculations de véhicules utilitaires neufs
 - [Fiche signalétique de la source statistique](#) (format PDF - 72.7 ko)
 - [Séries statistiques \(dernière mise à jour : 12 juil. 2011\)](#) (format PDF - 80.2 ko)
 - Prix du gazole professionnel
 - [Fiche signalétique de la source statistique](#) (format PDF - 73.9 ko)
 - [Séries statistiques \(dernière mise à jour : 8 nov. 2011\)](#) (format PDF - 80.6 ko)
 - Trafic extérieur du Grand Port Maritime de Nantes Saint-Nazaire
 - [Fiche signalétique de la source statistique](#) (format PDF - 71.8 ko)
 - [Séries statistiques \(dernière mise à jour : 8 nov. 2011\)](#) (format PDF - 77.7 ko)
- ^ **Transport de voyageurs**
 - Immatriculations de véhicules particuliers neufs
 - [Fiche signalétique de la source statistique](#) (format PDF - 72.8 ko)
 - [Séries statistiques \(dernière mise à jour : 13 sept. 2011\)](#) (format PDF - 84.4 ko)
 - Fréquentation des lignes régionales de voyageurs
 - [Fiche signalétique de la source statistique](#) (format PDF - 79.1 ko)
 - [Séries statistiques \(dernière mise à jour : 8 nov. 2011\)](#) (format PDF - 77.4 ko)
 - Trafic de passagers de l'aéroport international Nantes Atlantique
 - [Fiche signalétique de la source statistique](#) (format PDF - 71.4 ko)
 - [Séries statistiques \(dernière mise à jour : 8 nov. 2011\)](#) (format PDF - 83.3 ko)

☰ Dans la même rubrique

- ▶ Notes de conjoncture trimestrielles sur les transports

*La conjoncture
des transports
en Pays de la Loire*

Service connaissance
des territoires et évaluation
Division de l'observation,
des études et des statistiques

5 rue Françoise Giroud - CS 16326
44263 Nantes Cedex 2
Tél. 02 72 74 73 00

Directrice
de la publication :
Annick Bonneville

ISSN : 2109-0025

© DREAL 2019

Prochaine parution de la note de conjoncture : mi-juin 2019

Document téléchargeable sur le site internet de la DREAL :
<http://www.pays-de-la-loire.developpement-durable.gouv.fr/notes-de-conjoncture-a536.html>

Rédaction et mise en forme :
Denis DOUILLARD

denis.douillard@developpement-durable.gouv.fr