

La conjoncture des transports en Pays de la Loire

L'embellie des flux de biens et de personnes est généralisée

Au cours du 1^{er} semestre de 2017, hors sécurité routière, l'intégralité des indicateurs statistiques permettant de caractériser la conjoncture des transports a été bien orientée. Cette bonne santé est le reflet du dynamisme démographique et économique ligérien.

L'activité des deux principales plates-formes de transport de la région a été soutenue. L'aéroport de Nantes a battu en mai son record de fréquentation (525 000 passagers). La vigueur des trafics énergétiques (produits pétroliers, gaz et charbon) a contribué au redressement des flux transitant par le port de Nantes Saint-Nazaire. La circulation autoroutière a été dynamique. Les ménages et les entreprises ont participé à la progression des achats de véhicules neufs.

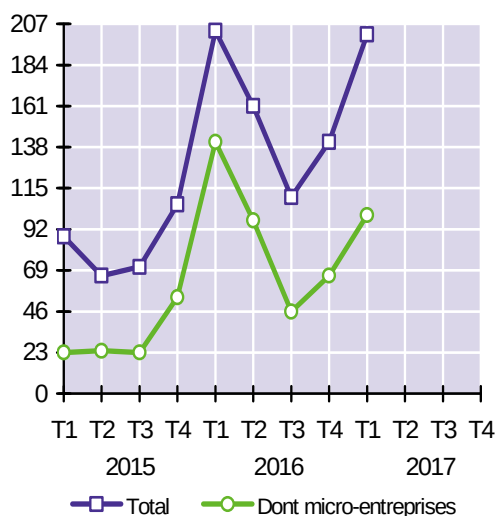
La croissance de la mobilité des biens et des personnes s'est accompagnée du recul de la mortalité des entreprises de transport, de la hausse de l'emploi salarié, de la décline du nombre de conducteurs routiers sans emploi et de la baisse du recours au chômage partiel.

Démographie des entreprises de transport : les créations sont élevées, les défaillances se replient

Au premier trimestre de 2017, les créations d'entreprises se sont stabilisées par rapport à la même période de l'année précédente (- 1,0 %), marquée par l'apparition d'un nombre record de livreurs de repas à domicile. 50 % des 201 nouvelles structures ont le statut de micro-entreprise, contre 69 % au premier trimestre de 2016.

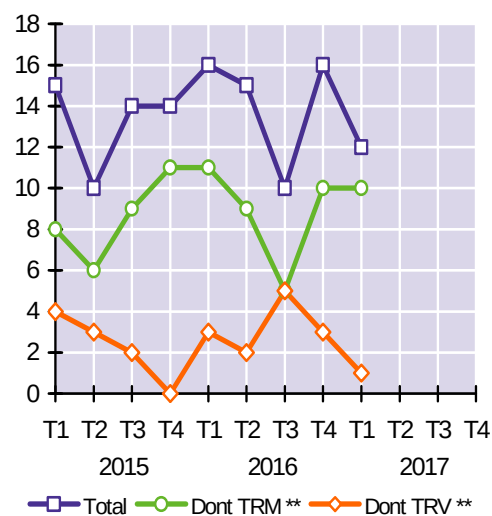
Avec douze cas de défaillances recensés au premier trimestre de 2017, la mortalité des entreprises de transport a reculé d'un quart par rapport au même trimestre de 2016.

Graphique 1
Créations d'entreprises de transport



Source : INSEE (répertoire Sirene)

Graphique 2
Défaillances* d'entreprises de transport



Source : Banque de France (date de jugement)

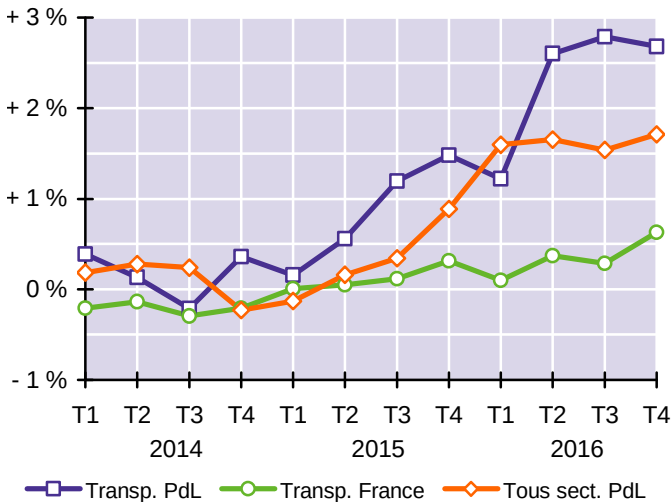
* Les défaillances ne couvrent qu'une partie des cessations (en sont ici exclues les cessions et fusions).

** TRM : transports routiers de marchandises – TRV : transports routiers de voyageurs

Effectifs : la croissance de l'emploi est restée soutenue au dernier trimestre de 2016

À la fin du 4^{ème} trimestre de 2016, le secteur des transports et de l'entreposage comprenait 71 300 salariés (hors intérim) dans les Pays de la Loire, en hausse de 2,7 % par rapport au même trimestre de 2015. Il s'agit de la plus forte croissance des treize régions de France métropolitaine. Au niveau national, la hausse des effectifs du secteur a été plus modeste (+ 0,6 %). Les Pays de la Loire concentrent 5,2 % de l'emploi salarié hexagonal des transports. Dans l'ensemble de l'économie régionale, les effectifs se sont accrus de 1,7 %.

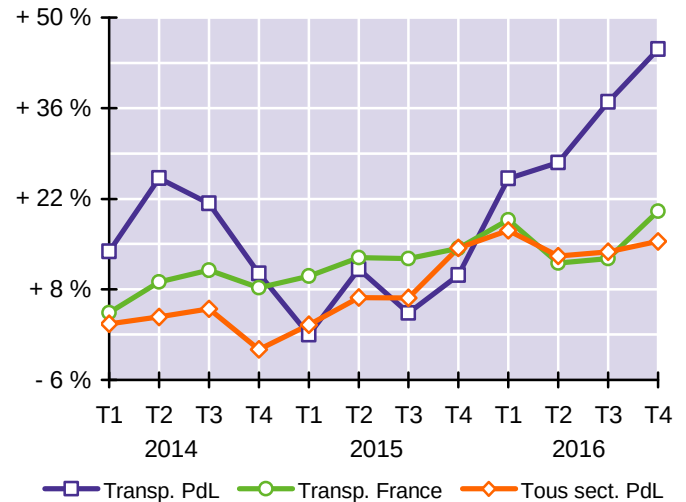
Graphique 3
Taux de croissance annuelle de l'emploi salarié



Source : AcoS - Base de données Séquoia
Champ : effectifs salariés (hors intérim)

Dans le secteur des transports et de l'entreposage, le travail temporaire représentait 3 368 emplois en équivalents temps plein à la fin du 4^{ème} trimestre de 2016. Ce nombre est en progression de 45 % sur un an, soit une hausse nettement supérieure à celle observée dans les transports au niveau national (+ 20 %) et dans l'ensemble de l'emploi temporaire de la région tous secteurs confondus (+ 15 %). Les Pays de la Loire représentent 4,0 % de la totalité des effectifs intérimaires nationaux du secteur des transports.

Graphique 4
Taux de croissance annuelle de l'emploi intérimaire

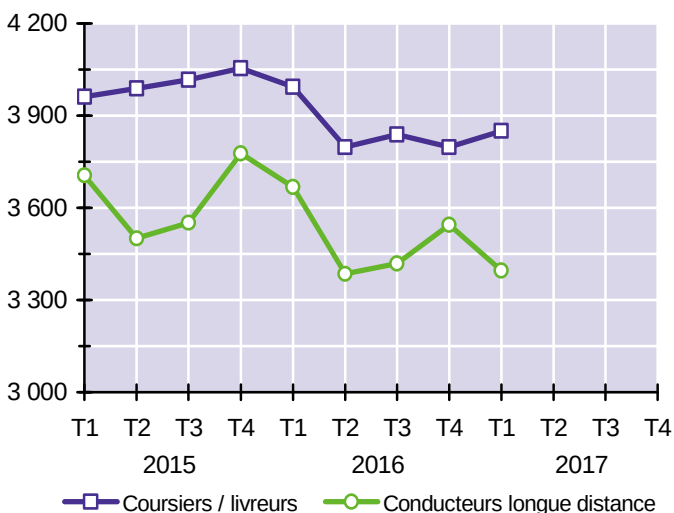


Source : Pôle emploi / DARES
Champ : volume de travail temporaire en équivalents temps plein

Chômage : le nombre de conducteurs routiers sans emploi a reculé en début d'année 2017

À la fin du 1^{er} trimestre de l'année 2017, Pôle emploi a recensé 7 246 habitants de la région postulant pour un métier de la conduite routière de marchandises (- 5,4 % en glissement annuel). Cette baisse est plus favorable que les évolutions observées au niveau national (- 3,4 %) et dans la région tous métiers confondus (+ 0,3 %). Le nombre de conducteurs routiers sans emploi est toutefois deux fois plus élevé qu'avant le début de la crise économique (3 461 chômeurs au 2^{ème} trimestre de 2008).

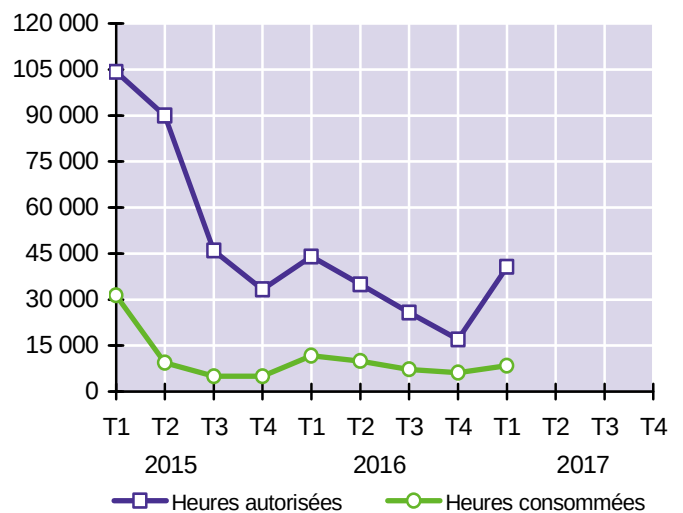
Graphique 5
Conducteurs routiers inscrits à Pôle emploi



Source : DIRECCTE Pays de la Loire
Champ : catégories A, B et C (chômeurs tenus de rechercher un emploi)

Au cours du 1^{er} trimestre de 2017, 8 425 heures de chômage partiel ont été consommées dans le secteur des transports, en repli de 28 % par rapport au même trimestre de 2016. En revanche, en cumul annuel, le chômage partiel est resté stable (+ 3 %). 59 % des heures chômées ont été utilisées ce trimestre dans les transports terrestres. Le secteur des transports a représenté 4,9 % du volume total de chômage partiel consommé dans la région (contre 3,4 % au 4^{ème} trimestre de 2016).

Graphique 6
Chômage partiel dans le secteur des transports



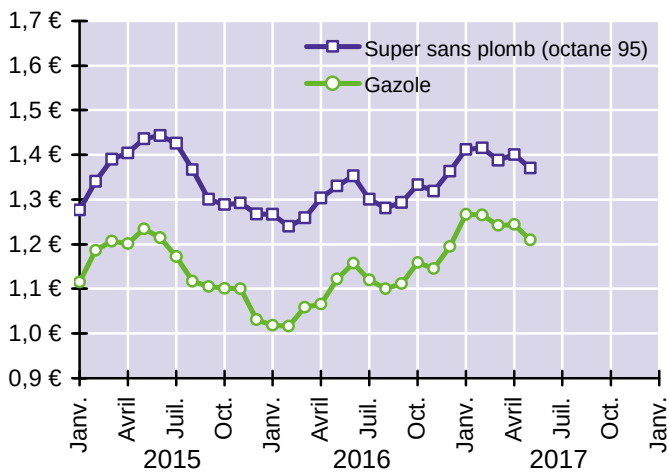
Source : DARES
Traitement : DIRECCTE Pays de la Loire

Prix des carburants : les tarifs à la pompe ont décliné au cours du printemps

En mai 2017, le prix de vente au détail du litre des carburants automobiles s'est élevé, en moyenne sur le territoire national, à 1,37 € pour le super sans plomb 95 (+ 3,0 % par rapport à mai 2016) et 1,21 € pour le gazole (+ 7,8 %). Au cours du printemps, les tarifs à la pompe se sont tassés sous l'effet de la baisse des cours du pétrole. La surabondance de l'offre nord-américaine, libyenne et nigériane, le recul de la demande asiatique et les difficultés de l'OPEP à s'entendre sur une réduction coordonnée de sa production en sont les facteurs principaux.

Graphique 7

Prix du litre de carburant automobile TTC* (en €)



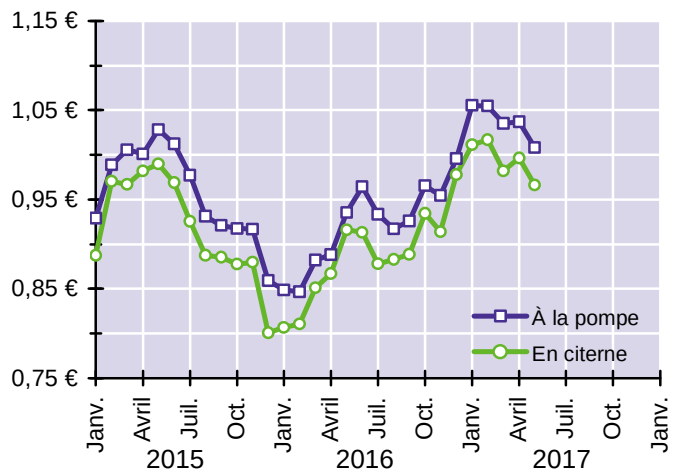
Source : Direction générale de l'Énergie et du Climat - DIREM

* Prix à la pompe toutes taxes comprises (TVA, TICPE et autres taxes)

En mai 2017, le prix du litre de gazole payé par les entreprises de transport routier (c'est à dire hors TVA) est d'environ 0,99 € en moyenne sur l'ensemble du territoire français. Par rapport à mai 2016, il a augmenté de 7,8 % pour le gazole à la pompe et de 5,5 % pour celui livré en vrac par camion citerne. Cette dernière solution concerne les entreprises de transport disposant d'une cuve de stockage. Elle permet d'obtenir auprès des négociants de carburants des prix inférieurs d'environ quatre centimes d'euro à ceux proposés dans le réseau de distribution classique.

Graphique 8

Prix du litre de gazole hors TVA (en €)



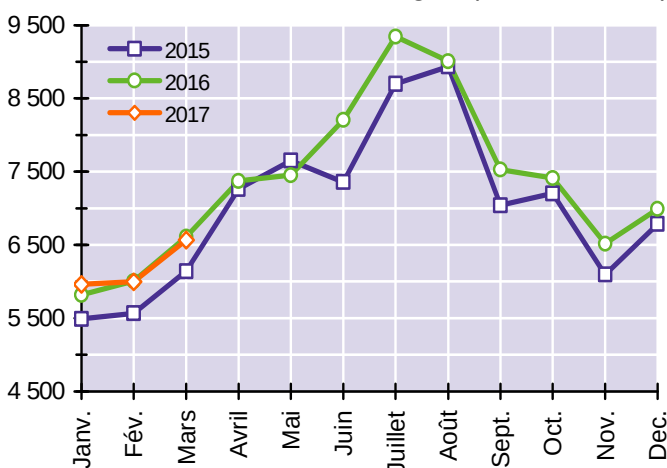
Source : Comité National Routier

Trafics autoroutiers : la circulation des poids lourds a été vigoureuse au 1^{er} trimestre

En mars 2017, ASF et Cofiroute ont comptabilisé 6,57 millions de véhicules légers (motocycles, voitures et utilitaires de moins de 3,5 tonnes) aux gares de péage situées en Pays de la Loire, contre 6,61 millions douze mois plus tôt (- 0,7 %). Sur les douze derniers mois, la progression de la circulation s'élève à 3,4 %. Elle est principalement la conséquence de la baisse du prix des carburants (- 4 % en 2016, - 19 % depuis 2012) et de l'amélioration du climat économique régional marqué par un recul du chômage.

Graphique 9

Trafic autoroutier des véhicules légers (en milliers de VL)

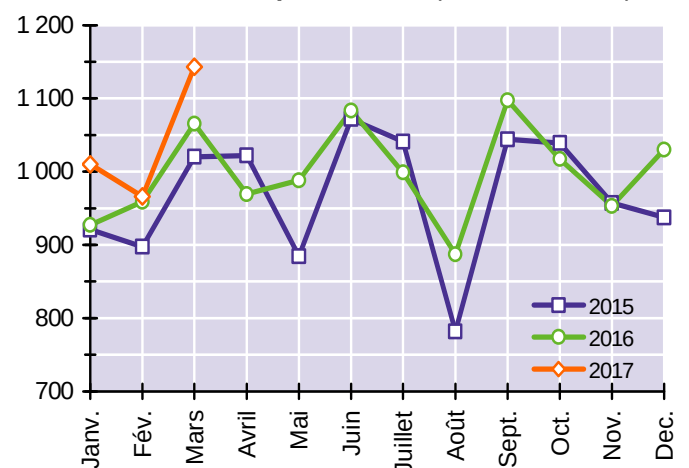


Sources : ASF, Cofiroute (comptages des entrées et sorties aux gares de péage du réseau autoroutier concédé des Pays de la Loire)

1,14 million de véhicules de plus de 3,5 tonnes (poids lourds et autocars) ont été recensés aux gares de péage des Pays de la Loire en mars 2017, représentant une hausse de 7,3 % par rapport au niveau atteint un an auparavant (1,07 million de véhicules). En cumul annuel, les trafics de véhicules lourds ont augmenté de 3,5 %. Cette vigueur de la circulation est le reflet de la croissance de l'activité des transporteurs ligériens de marchandises portée, selon la Banque de France, par une « demande étrangère particulièrement dynamique ».

Graphique 10

Trafic autoroutier des poids lourds (en milliers de PL)

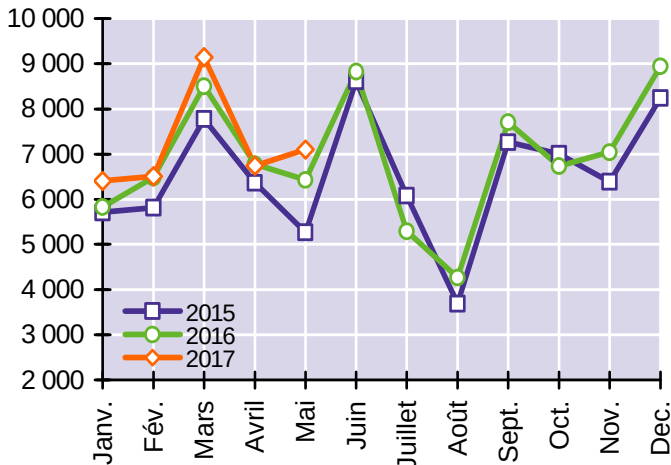


Immatriculations de véhicules neufs : les ventes de poids lourds sont très dynamiques

En mai 2017, les immatriculations ligériennes de voitures neuves ont augmenté de 10 % par rapport au même mois de 2016. Pour la première fois depuis un an, les ventes auprès des ménages se sont accrues de plus de 8 %. La bonne tenue du marché ligérien a profité aux motorisations gazole (+ 6 %), essence (+ 14 %) et hybrides (+ 45 %). Les immatriculations de voitures électriques ont en revanche baissé pour le 3^{ème} mois consécutif (- 20 % en mai, après - 26 % en avril et - 7 % en mars). Sur un an, 84 700 voitures neuves ont été immatriculées dans la région (+ 4,2 %).

Graphique 11

Immatriculations de voitures particulières neuves

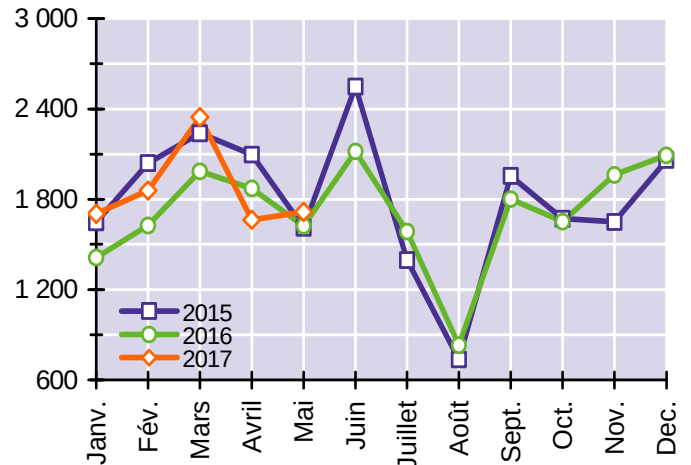


Source : ministère de la Transition écologique et solidaire - RSVéRo (Répertoire Statistique des Véhicules Routiers)

Sur le marché des véhicules destinés aux transports de marchandises (camionnettes, camions, tracteurs routiers, semi-remorques et remorques lourdes), les immatriculations, qui avaient connu un coup d'arrêt en avril (- 11,1 %), ont augmenté de 5,7 % par rapport à mai 2016. Sur les douze derniers mois, la hausse est de 3,8 %. Le rebond de mai a surtout concerné les ventes de véhicules lourds dont chacun des quatre segments a progressé d'au moins 15 %. La hausse des immatriculations de camionnettes a été beaucoup plus faible (+ 2 %).

Graphique 12

Immatriculations de véhicules utilitaires neufs

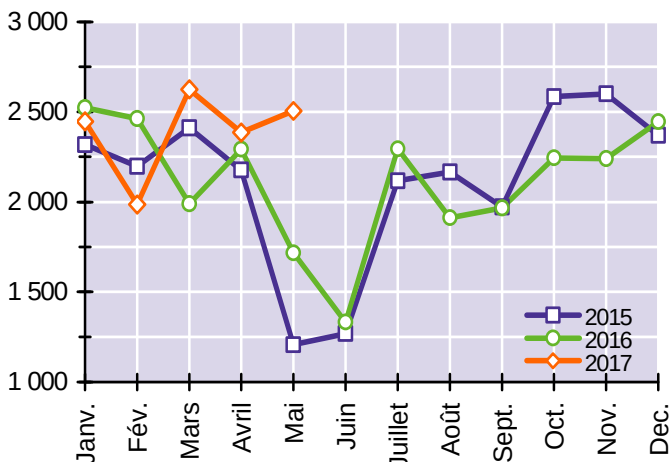


Trafic du port de Nantes Saint-Nazaire : l'activité a bondi de 46 % en mai

En mai 2017, le trafic extérieur du Grand Port Maritime s'est élevé à 2 505 000 tonnes. Ce niveau d'activité est très nettement supérieur à ceux atteints les années précédentes (+ 46 % par rapport à mai 2016 et + 108 % comparé à mai 2015). En mai 2016, la grève des agents portuaires, dans le cadre des mouvements sociaux liés au projet de loi El Khomri, avait entraîné le report ou l'annulation d'une quinzaine d'escales de navires, tandis qu'un an auparavant, le trafic portuaire avait été impacté par l'arrêt total de la raffinerie de Donges, dû à des travaux de maintenance et de

Graphique 13

Trafic extérieur total (en milliers de tonnes)

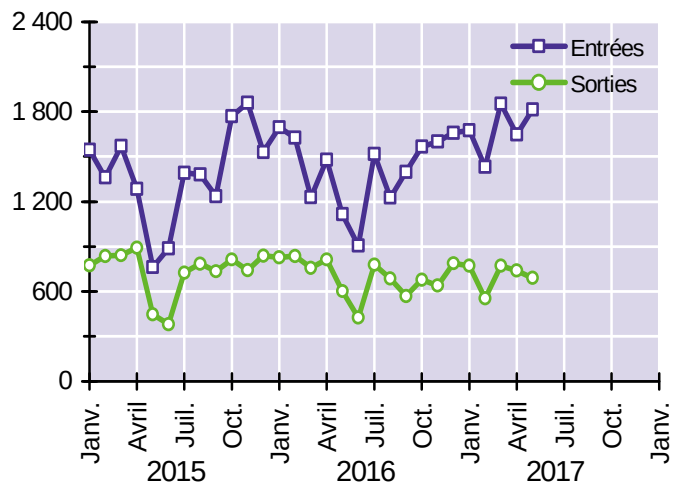


Sources : Nantes Saint-Nazaire Port et ministère de la Transition écologique et solidaire (service de la donnée et des études statistiques)

modernisation En année mobile, le trafic extérieur du port s'est établi à 26,5 millions de tonnes, en hausse de 1,5 % par rapport aux douze mois précédents. Le socle énergétique (pétrole, gaz naturel et charbon) a constitué 67 % de l'activité, contre 63 % il y a un an. Si, en cumul annuel, les importations de gaz naturel et de charbon ont respectivement progressé de 69 % et de 34 %, les échanges de produits pétroliers (bruts et raffinés) ont moins fluctué. Les flux de pétrole brut se sont accrus de 6 %, ceux de produits raffinés ont reculé de 5 %.

Graphique 14

Trafic extérieur par sens (en milliers de tonnes)

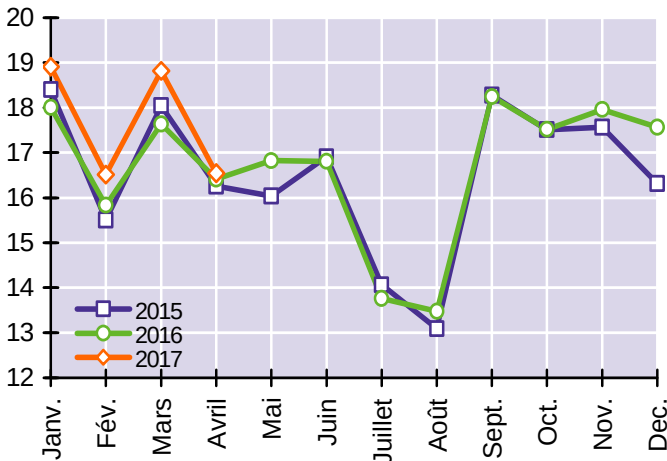


Transports collectifs urbains : les réseaux profitent de l'amélioration de la conjoncture

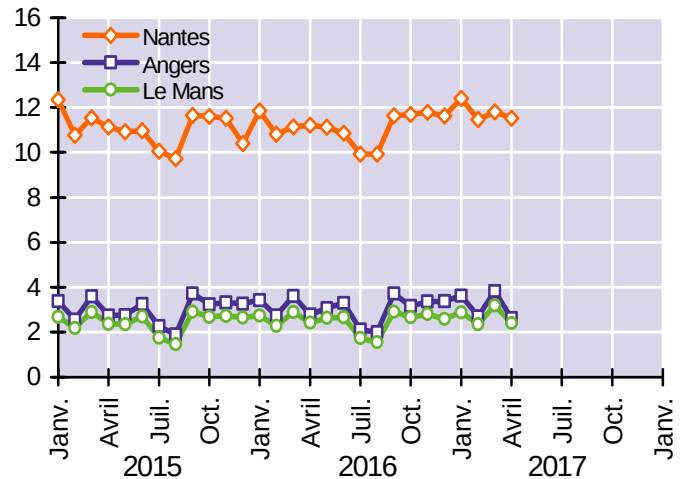
En avril 2017, 16,5 millions de voyages ont été recensés dans les trois principaux réseaux de transports publics urbains des Pays de la Loire (Nantes, Angers et Le Mans). Cette fréquentation, supérieure de 0,8 % à celle d'avril 2016, marque un ralentissement sensible en comparaison avec les hausses de plus de 4 % enregistrées en continu au cours des cinq mois précédents. Un nombre de jours ouvrables inférieur (19 en avril 2017 contre 21 en avril 2016) y est sans doute la raison principale. En cumul annuel, le

nombre de voyages a progressé de 2,7 % dans les Pays de la Loire. Cette croissance intervient dans un contexte socio-économique favorable aux transports collectifs, marqué par la forte hausse des créations nettes d'emplois dans la région (+ 2,1 % en 2016) à l'origine de l'accroissement du nombre de déplacements domicile - travail. Au niveau national, la croissance de la fréquentation a été plus faible (+ 1 %), la maîtrise de l'offre kilométrique étant devenue la priorité de la plupart des exploitants de réseaux.

Graphique 15
Fréquentation des TCU (en millions de voyages)



Graphique 16
Fréquentation par réseau (en millions de voyages)



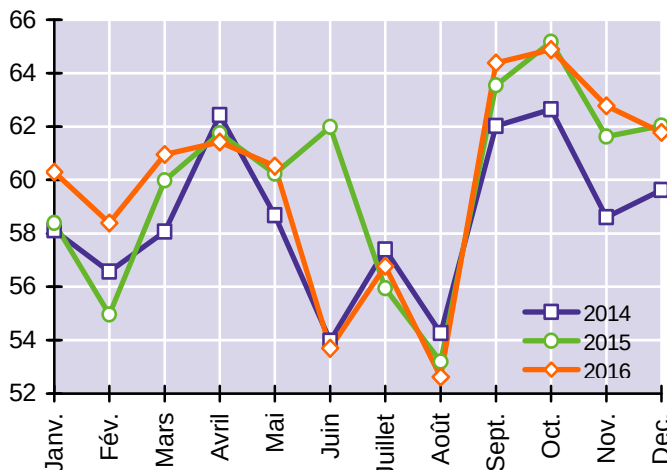
Sources : exploitants des réseaux de transports collectifs urbains de Nantes, Angers et Le Mans (Semitan, Keolis Angers, Setram)

Transports ferroviaires : la qualité de service du TER s'est redressée lors du printemps

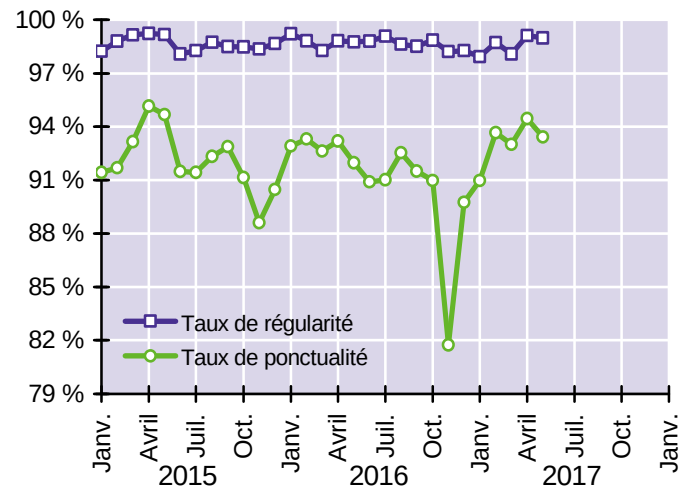
En décembre 2016, les lignes ferroviaires gérées par la Région des Pays de la Loire et exploitées par SNCF Mobilités sous la marque TER (Transport Express Régional) ont généré un trafic de 61,8 millions de voyageurs-km et transporté 1,39 million de passagers. Depuis le mouvement social du personnel de la SNCF, responsable en juin 2016 de la chute de 13 % des trafics, l'activité a été fidèle lors du second semestre de 2016 au profil mensuel de 2015. Sur l'année civile 2016, la fréquentation régionale du TER s'est stabilisée (- 0,03 % par rapport à 2015).

La régularité des lignes ferroviaires TER a augmenté au cours des derniers mois. Ainsi, en mai 2017, seulement 1,0 % des 11 367 trains programmés au cours du mois ont été supprimés. La ponctualité du TER s'est également redressée après avoir connu en fin d'année 2016 des niveaux historiquement bas en raison de conditions climatiques ayant dégradé l'adhérence du matériel ferroviaire. Au cours des quatre derniers mois, moins de 7 % des trains ont enregistré un retard supérieur à cinq minutes. Une telle série ne s'était plus produite depuis 2013.

Graphique 17
Trafic des lignes TER (en millions de voyageurs-km)



Graphique 18
Régularité et ponctualité des lignes TER



Source : Conseil régional des Pays de la Loire

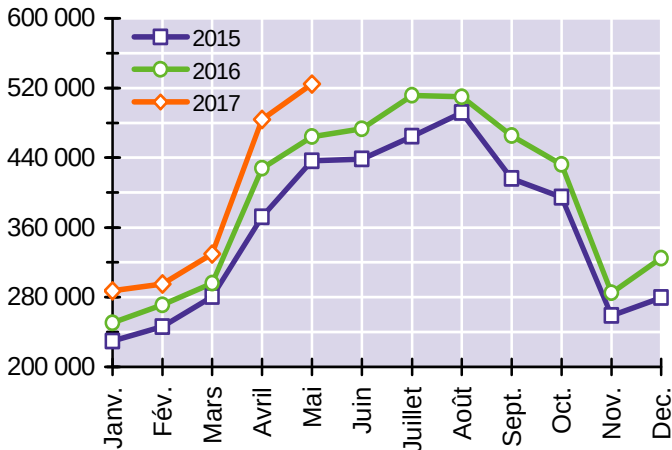
Source : Autorité de la qualité de service dans les transports (AQST)

Trafic aérien de passagers : l'aéroport de Nantes a battu en mai son record de fréquentation

L'aéroport Nantes Atlantique a enregistré en mai 2017 un trafic commercial de 524 478 passagers (hors transit), en hausse de 13 % par rapport à mai 2016. Cette augmentation est la vingt-quatrième consécutive. Le précédent record de fréquentation datait de juillet dernier (511 671 passagers). Parmi les seize destinations ayant drainé en mai plus de 10 000 passagers au départ de Nantes, Amsterdam (+ 26 %), Palma de Majorque (+ 24 %), Marrakech (+ 22 %) et Toulouse (+ 20 %) se sont montrés

Graphique 19

Trafic de passagers de l'aéroport Nantes Atlantique

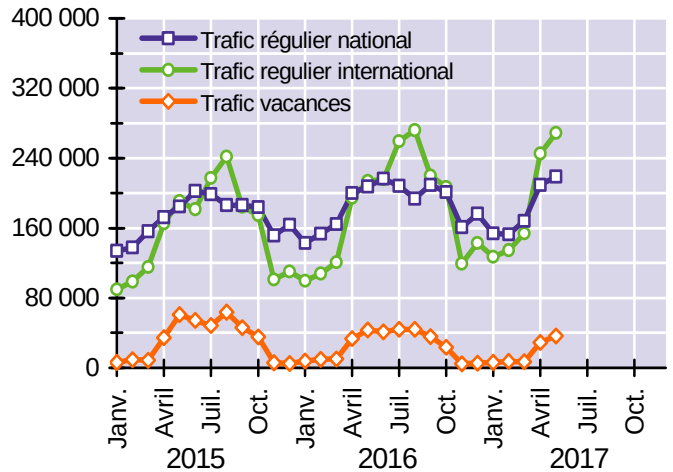


Source : Direction générale de l'aviation civile (bureau de l'observation du marché)

les plus dynamiques. En cumul annuel, la fréquentation globale de l'aéroport (4,92 millions de passagers) a augmenté de 10,5 %. C'est le plus fort taux de croissance enregistré depuis juillet 2013. La progression s'est appuyée sur les vols réguliers internationaux dont la clientèle a augmenté de 22 % par rapport aux douze mois précédents. À contrario, en relation avec le développement de liaisons régulières vers des destinations touristiques, la clientèle des vols vacances a continué de reculer (- 21 % sur un an).

Graphique 20

Trafic de passagers de l'aéroport par segment



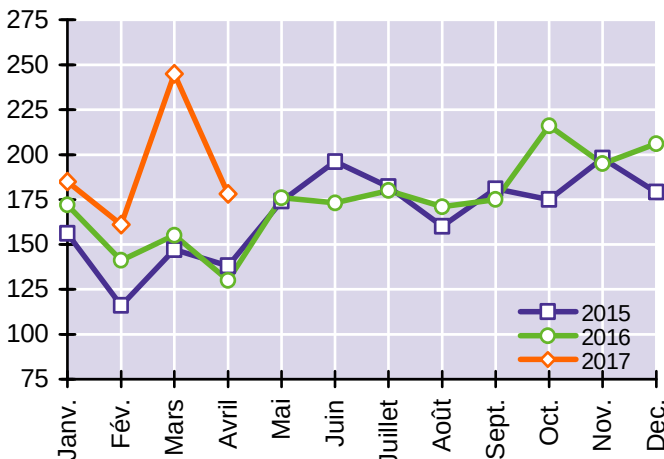
Accidents de la route : sur douze mois, les indicateurs de sinistralité demeurent en hausse

Selon le dispositif de remontées rapides assurées par les forces de l'ordre, 178 accidents corporels (c'est à dire ayant nécessité des soins médicaux) ont été recensés sur les routes de la région en avril 2017, en hausse de 37 % par rapport à avril 2016. Il s'agit de la cinquième augmentation consécutive et, avec 245 sinistres, mars 2017 a été le mois le plus accidentogène des cinq dernières années. En cumul annuel, le nombre d'accidents corporels a augmenté de 11 % dans les Pays de la Loire, contre seulement + 2 % dans l'Hexagone.

Le nombre de personnes tuées, lors d'accidents de la route ou dans les trente jours suivants, s'est élevé à douze en avril 2017, contre vingt-et-un en avril 2016, soit un recul de 43 %, allant à rebours de l'évolution constatée au niveau national (+ 18 %). En revanche, sur les douze derniers mois, la tendance est à la hausse de la mortalité : + 4,1 % sur les routes de la région contre une stabilisation dans l'Hexagone (+ 0,03 %). Au niveau national, la mortalité des piétons et des cyclistes a, sur un an, augmenté respectivement de 13 % et de 14 %.

Graphique 21

Nombre d'accidents corporels de la circulation

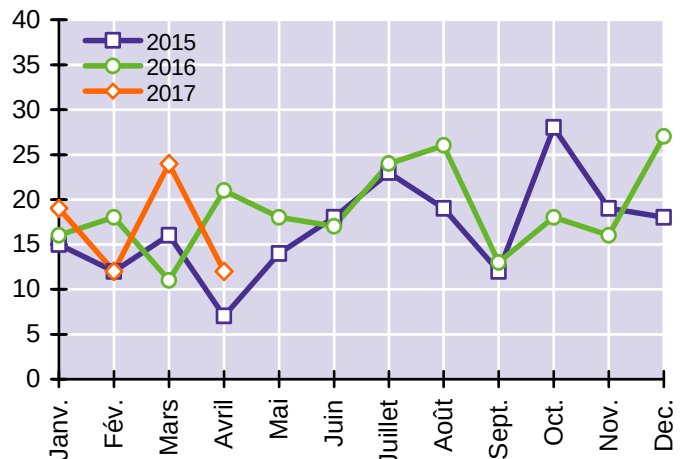


Source : Observatoire régional de sécurité routière des Pays de la Loire

NB - Les données d'avril 2017 sont des estimations provisoires issues des remontées rapides extrapolées.

Graphique 22

Nombre de tués (à 30 jours)



Méthodologie (définitions et sources statistiques)

Démographie des entreprises de transport

Les créations et défaillances d'entreprise sont celles du secteur des transports (section H de la NAF) et de ses deux principaux composants : le TRM (sous-classes 49.41A à 49.42Z) et le TRV (sous-classes 49.31Z à 49.39B).

Les défaillances, recueillies par la Banque de France, proviennent des tribunaux de commerce et du BODACC (Bulletin officiel d'annonces civiles et commerciales). Il faut attendre un trimestre pour obtenir, via le BODACC, 98 % des jugements effectués au cours d'un mois donné.

Les défaillances d'entreprises couvrent l'ensemble des jugements prononçant, soit l'ouverture d'une procédure de redressement judiciaire, soit directement la liquidation judiciaire. Elles ne tiennent pas compte de l'issue des procédures : liquidation, redressement par continuation ou reprise. Les liquidations qui font suite à une défaillance ne représentent qu'une partie (entre 10 % et 20 %), variable avec le temps et le secteur d'activité, de l'ensemble des cessations d'entreprises.

Emploi salarié

Les statistiques fournies par l'Acoss (Agence centrale des organismes de Sécurité sociale) correspondent aux effectifs salariés des entreprises qui cotisent au régime général de protection sociale. Tous les salariés, à temps complet ou à temps partiel, comptent pour un. L'affiliation à la Sécurité sociale est obligatoire pour tout établissement du secteur marchand industriel et commercial, quelle que soit sa branche d'activité.

Demandeurs d'emploi dans les transports

Les statistiques des demandeurs d'emploi comptabilisent le volume de personnes inscrites à Pôle emploi le dernier jour du trimestre considéré. Les chômeurs tenus de faire des actes positifs de recherche d'emploi sont regroupés dans les catégories A (sans emploi), B (ayant exercé au cours du mois une activité réduite de 78 heures ou moins) et C (de plus de 78 heures).

Sont comptabilisés ici les demandeurs d'emploi à la recherche d'un poste de conducteur routier de marchandises quel que soit le secteur d'activité antérieur. Les conducteurs provenant d'une entreprise du compte propre y sont donc inclus, à la condition qu'ils ne postulent pas pour un autre métier.

Deux professions de la conduite routière sont distinguées :

- les coursiers express et livreurs par tournées (généralement au volant d'un véhicule léger),
- les conducteurs de poids lourds sur longue distance.

Chômage partiel

L'activité partielle est un outil de prévention des licenciements économiques qui permet de maintenir les salariés dans l'emploi lorsque leur entreprise fait face à des difficultés économiques conjoncturelles. La demande d'autorisation doit être effectuée auprès de l'unité territoriale de la DIRECCTE dont relève géographiquement l'établissement en sous activité. Cette demande fait l'objet d'une décision favorable ou défavorable dans un délai de 15 jours.

Prix des carburants

Pour la composante « prix à la pompe », l'information a pour source la Direction des ressources énergétiques et minérales (DIREM). Les sociétés distribuant des carburants dans les réseaux de stations service ou en grandes surfaces sont tenues de lui communiquer, chaque semaine, les prix effectivement acquittés par le consommateur final. Pour la composante « prix à la cuve », l'information est issue d'une enquête par sondage menée auprès des sociétés pétrolières par le Comité National Routier (C.N.R.).

Le prix du gazole payé par les transporteurs routiers est exonéré de la T.V.A. à 20 %. Les transporteurs exploitant des véhicules de plus de 7,5 tonnes de PTAC récupèrent également une partie de la TICPE (Taxe Intérieure sur la Consommation des Produits Énergétiques), à raison d'environ 4,5 € par hectolitre.

Trafics autoroutiers

Les données sont issues de dénombrements exhaustifs effectués par ASF (Autoroutes du Sud de la France) et Cofiroute aux échangeurs et barrières de péage situés en Pays de la Loire.

Immatriculations de véhicules neufs

Les immatriculations de voitures particulières comprennent l'ensemble des ventes de véhicules destinés au transport de voyageurs de moins de dix places (hors motos et voiturettes). Environ 40 % des voitures neuves sont achetées par des personnes morales (concessions automobiles, loueurs de véhicules, taxis, ...). Les véhicules utilitaires sont, quant à eux, conçus pour le transport de marchandises. Ils sont composés des cinq ensemble suivants : camionnettes, camions, remorques lourdes, semi-remorques et tracteurs routiers.

Les données incluent les véhicules dits de démonstration, immatriculés par les concessionnaires dans le cadre d'opérations de présentation auprès de leur clientèle, qui représentent de 5 à 10 % de l'ensemble des immatriculations neuves.

Trafic du port de Nantes Saint-Nazaire

Les statistiques sont fournies par l'autorité portuaire et le ministère de la Transition écologique et solidaire. Elles ne comprennent pas les flux internes du port, constitués du trafic fluvio-maritime entre les différents sites de l'estuaire de la Loire.

Fréquentation des transports collectifs urbains

La collecte des données est effectuée auprès des exploitants de Nantes, Angers et Le Mans. Ces 3 réseaux représentent plus de 85 % de la fréquentation régionale des transports publics urbains.

Les méthodes de calcul de cette fréquentation sont variables d'un réseau à l'autre. Il convient de distinguer ceux dotés de la billetterie, qui ont une connaissance précise et continue de l'usage de leurs services, des autres réseaux pour lesquels les voyages sont estimés à partir de clés de mobilité. Pour ces derniers, si le nombre de voyages issus de la validation de titres de transport peut être connu avec précision, la fréquentation des détenteurs d'autres formules tarifaires fait l'objet d'estimations.

Qualité de service du Transport Express Régional

Les indicateurs de qualité de service des lignes ferroviaires TER fournis par la direction régionale de la SNCF et mis en ligne par l'AQST (Autorité de la qualité de service dans les transports) sont de deux types. Il s'agit du nombre de trains annulés (trains dont la programmation était connue des voyageurs et dont la circulation a été supprimée sans avoir pu être annoncée avant 16 heures le jour précédent) et du nombre de trains en retard (trains arrivés plus de 5'59" après l'horaire prévu au terminus de la liaison ferroviaire).

Trafic de passagers de l'aéroport Nantes Atlantique


Les statistiques mensuelles de la DGAC donnent la répartition du trafic de passagers par type de vol (régulier / nolisé). Par opposition au trafic régulier, le trafic nolisé se définit comme l'ensemble des vols affrétés ponctuellement par des voyageurs et non commercialisés par les compagnies aériennes.

Accidents de la route

Les chiffres présentés ici concernent les accidents survenus sur le territoire des Pays de la Loire. Les données des 2 à 5 derniers mois reposent sur un dispositif de remontées rapides transmises par les services de la Police et de la Gendarmerie nationales. Il s'agit d'estimations provisoires des résultats mensuels, offrant une marge d'erreur moyenne inférieure à 5 %. Elles sont établies par extrapolation afin de compenser les décès tardifs sous 30 jours et de pallier divers autres écarts structurels entre remontées rapides et données définitives du fichier national des accidents corporels (dit fichier BAAC). Les estimations provisoires initiales sont ensuite affinées au fur et à mesure de la consolidation du fichier BAAC, jusqu'à l'établissement des chiffres définitifs, validés par les observatoires départementaux de la sécurité routière.

Pour en savoir plus :


Les séries statistiques brutes de la plupart des indicateurs présentés dans cette note sont disponibles et mises à jour le deuxième mardi de chaque mois sur le site internet de la DREAL à l'adresse suivante : <http://www.pays-de-la-loire.developpement-durable.gouv.fr/indicateurs-et-series-statistiques-a509.html>



PRÉFET
DE LA RÉGION
PAYS DE LA LOIRE

DREAL PAYS DE LA LOIRE

Direction régionale de l'Environnement, de l'Aménagement et du Logement



Recherche sur le site

AIR, CLIMAT ET
ÉNERGIE

LOGEMENT ET
CONSTRUCTION

RESSOURCES
NATURELLES ET
PAYSAGES

VÉHICULES,
SÉCURITÉ ET
TRANSPORTS
ROUTIERS


INFRASTRUCTURES
DE TRANSPORT ET
AMÉNAGEMENT

PRÉVENTION DES
RISQUES ET
NUISANCES

CONNAISSANCE ET
ÉVALUATION

Accueil > Connaissance et évaluation > Données par thème > Transports > Conjoncture du secteur des transports > Indicateurs et séries statistiques des transports - Données conjoncturelles (mensuelles et trimestrielles)

CONNAISSANCE ET ÉVALUATION



- Évaluation environnementale
- Données par thème
- Logement et construction
- Les risques en région Pays de la Loire
- Ressources naturelles et paysages
- Transports
- Conjoncture du secteur des transports
- Publications statistiques annuelles sur le secteur des transports
- Études partenariales INSEE / DREAL
- Études
- Publications
- Documentation
- Cartothèque
- Téléchargement des données SIG
- SIGLOIRE
- Prospective territoriale
- Observatoires

Indicateurs et séries statistiques des transports - Données conjoncturelles (mensuelles et trimestrielles)

8 novembre

Accès direct

- ✓ Entreprises du secteur des transports
- ✓ Marché du travail
- ✓ Comptages routiers
- ✓ Transport de marchandises
- ✓ Transport de voyageurs

Pour chacun des indicateurs, deux fichiers sont disponibles : la fiche de métadonnées et les données statistiques. La mise à jour des séries (mensuelles ou trimestrielles selon le cas) est effectuée le deuxième mardi de chaque mois. Prochaine actualisation : 13 décembre 2011.

↑ **Entreprises du secteur des transports**

- Créations d'entreprises
 - [Fiche signalétique de la source statistique](#) (format PDF - 72.6 ko)
 - [Séries statistiques \(dernière mise à jour : 13 sept. 2011\)](#) (format PDF - 79.3 ko)
- Défaillances d'entreprises
 - [Fiche signalétique de la source statistique](#) (format PDF - 74.8 ko)
 - [Séries statistiques \(dernière mise à jour : 13 sept. 2011\)](#) (format PDF - 79.4 ko)

↑ **Marché du travail**

- Demandeurs d'emploi dans le secteur des transports
 - [Fiche signalétique de la source statistique](#) (format PDF - 72.4 ko)
 - [Séries statistiques \(dernière mise à jour : 13 sept. 2011\)](#) (format PDF - 80 ko)
- Demandeurs d'emploi des métiers de la conduite
 - [Fiche signalétique de la source statistique](#) (format PDF - 28.6 ko)
 - [Séries statistiques \(dernière mise à jour : 13 sept. 2011\)](#) (format PDF - 80 ko)

↑ **Comptages routiers**

- Trafics autoroutiers
 - [Fiche signalétique de la source statistique](#) (format PDF - 80.1 ko)
 - [Séries statistiques \(dernière mise à jour : 13 sept. 2011\)](#) (format PDF - 79.4 ko)

↑ **Transport de marchandises**

- Flux des véhicules de transport routier de marchandises
 - [Fiche signalétique de la source statistique](#) (format PDF - 76.3 ko)
 - [Séries statistiques \(dernière mise à jour : 11 oct. 2011\)](#) (format PDF - 79.2 ko)
- Immatriculations de véhicules utilitaires neufs
 - [Fiche signalétique de la source statistique](#) (format PDF - 72.7 ko)
 - [Séries statistiques \(dernière mise à jour : 12 juil. 2011\)](#) (format PDF - 80.2 ko)
- Prix du gazole professionnel
 - [Fiche signalétique de la source statistique](#) (format PDF - 73.9 ko)
 - [Séries statistiques \(dernière mise à jour : 8 nov. 2011\)](#) (format PDF - 80.6 ko)
- Trafic extérieur du Grand Port Maritime de Nantes Saint-Nazaire
 - [Fiche signalétique de la source statistique](#) (format PDF - 71.8 ko)
 - [Séries statistiques \(dernière mise à jour : 8 nov. 2011\)](#) (format PDF - 77.7 ko)

↑ **Transport de voyageurs**

- Immatriculations de véhicules particuliers neufs
 - [Fiche signalétique de la source statistique](#) (format PDF - 72.8 ko)
 - [Séries statistiques \(dernière mise à jour : 13 sept. 2011\)](#) (format PDF - 84.4 ko)
- Fréquentation des lignes régionales de voyageurs
 - [Fiche signalétique de la source statistique](#) (format PDF - 79.1 ko)
 - [Séries statistiques \(dernière mise à jour : 8 nov. 2011\)](#) (format PDF - 77.4 ko)
- Trafic de passagers de l'aéroport international Nantes Atlantique
 - [Fiche signalétique de la source statistique](#) (format PDF - 71.4 ko)
 - [Séries statistiques \(dernière mise à jour : 8 nov. 2011\)](#) (format PDF - 83.3 ko)

Dans la même rubrique

- ▶ Notes de conjoncture trimestrielles sur les transports

Prochaine parution de la note de conjoncture : **mi-septembre 2017**

Document téléchargeable sur le site internet de la DREAL :
<http://www.pays-de-la-loire.developpement-durable.gouv.fr/notes-de-conjoncture-a536.html>

Rédaction et mise en forme :
Denis DOUILLARD
denis.douillard@developpement-durable.gouv.fr

La conjoncture des transports en Pays de la Loire

Service connaissance des territoires et évaluation
 Division de l'observation, des études et des statistiques

5 rue Françoise Giroud - CS 16326
 44263 Nantes Cedex 2
 Tél. 02 72 74 73 00

Directrice de la publication :
 Annick Bonneville
 ISSN : 2109-0025
 © DREAL 2017