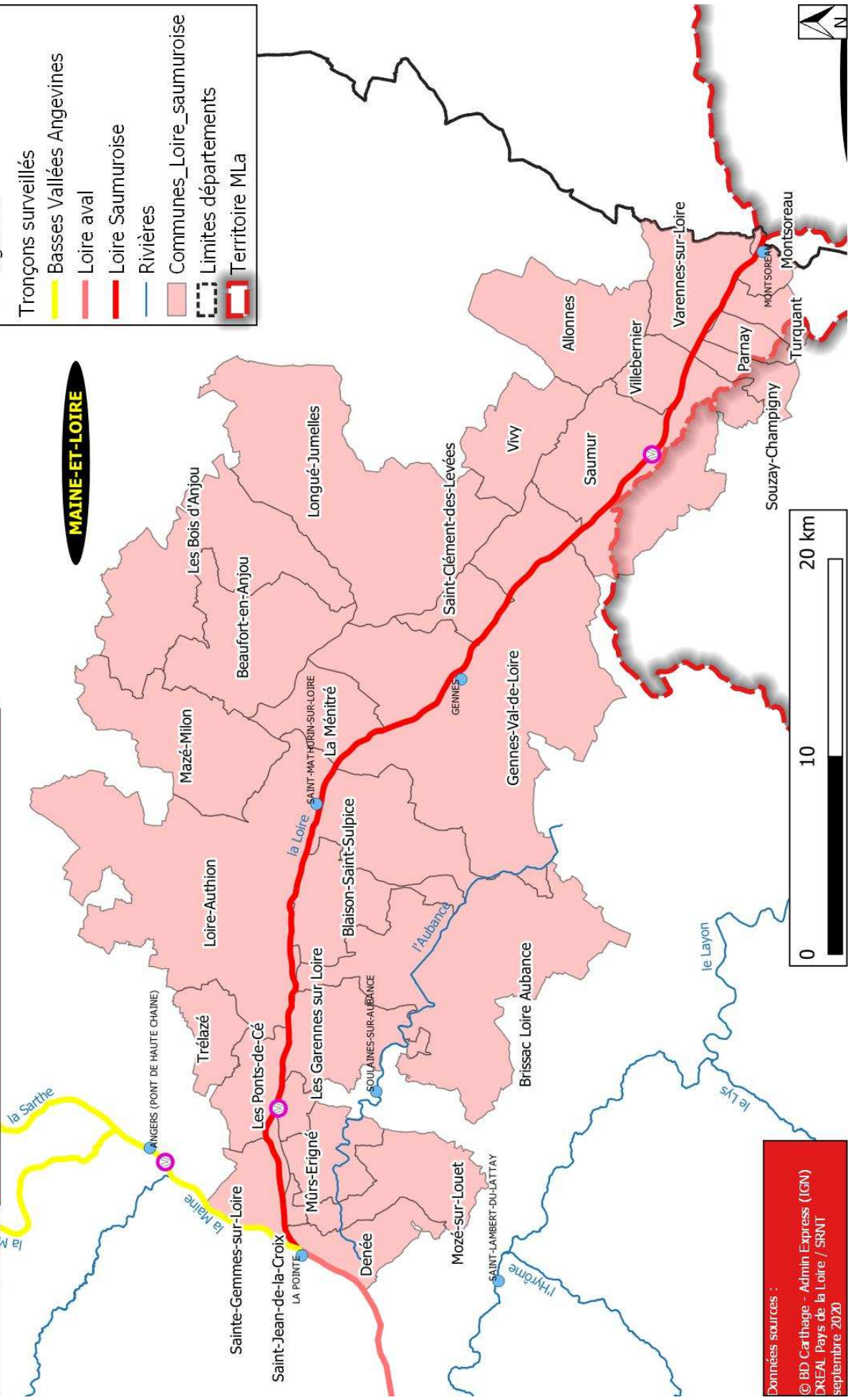


Annexe n°5




**Cartes des tronçons du périmètre surveillé
et tableau par tronçon des niveaux de vigilance
aux stations de vigilance DREAL**

Communes concernées par le tronçon surveillé de la Loire saumuroise.










MAINE-ET-LOIRE

Stations

-  prévision quantitative
-  observation
-  vigilance

Tronçons surveillés

-  Basses Vallées Angevines
-  Loire aval
-  Loire Saumuroise
-  Rivières
-  Communes_Loire_saumuroise
-  Limites départements
-  Territoire MLa

TRONCON LOIRE SAUMUROISE		STATIONS DE REFERENCE DU TRONCON Une station de référence est une station dont les informations servent, entre autres, à déterminer le niveau de vigilance			
RIVIERE LOIRE		SAUMUR		PONTS de CE	
Vigilance	Définition et conséquences attendues	Crues historiques	Hauteur / Débit	Crues historiques	Hauteur
ROUGE	Niveau 4 : ROUGE Risque de crue majeure. Menace directe et généralisée de la sécurité des personnes et des biens. <i>Crue rare et catastrophique, nombreuses vies humaines menacées, débordements généralisés, évacuations généralisées et concomitantes, paralysie à grande échelle du tissu urbain, agricole et industriel.</i>	01-juin-1856	7.00 m	23-décembre-1982	5.70 m
		Novembre-1910	6.40 m	Novembre-1910	5.68 m
		22-décembre-1982	6.05 m – 5400 m ³ /s		
ORANGE	Niveau 3 : ORANGE Risque de crue génératrice de débordements importants susceptibles d'avoir un impact significatif sur la vie collective et la sécurité des biens et des personnes. <i>Crue majeure et dommageable, vies humaines menacées, nombreuses évacuations, paralysie d'une partie de la vie sociale, agricole et économique.</i>			08-janvier-1994	5.33 m
		01-février-1977	5.58 m – 4700 m ³ /s	14-février-1988	5.14 m
		08-janvier-1994	5.36 m – 4900 m ³ /s	20-janvier-2004	5.02 m
JAUNE	Niveau 2 : JAUNE Risque de crue ou de montée rapide des eaux n'entraînant pas de dommages significatifs, mais nécessitant une vigilance particulière dans le cas d'activités saisonnières et/ou exposées. <i>Perturbation des activités liées au cours d'eau, premiers débordements localisés, coupures ponctuelles de routes secondaires, maisons isolées touchées, caves inondées, activité agricole perturbée.</i>	14-février-1988	5.11 m – 4400 m ³ /s	31-décembre-1999	4.98 m
				30-janvier-1995	4.94 m
		19-janvier-2004	4.78 m – 4000 m ³ /s		
VERT	Niveau 1 : VERT Pas de vigilance particulière requise <i>Situation normale.</i>	30-décembre-1999	4.59 m – 3870 m ³ /s	05-mars-2007	4.61 m
		29-janvier-1995	4.28 m – 3500 m ³ /s	16-février-2014	4.16 m
		15-février-2014	3.55 m - 2770 m ³ /s		

Altitude du zéro d'échelle :

24,12 m NGF IGN69

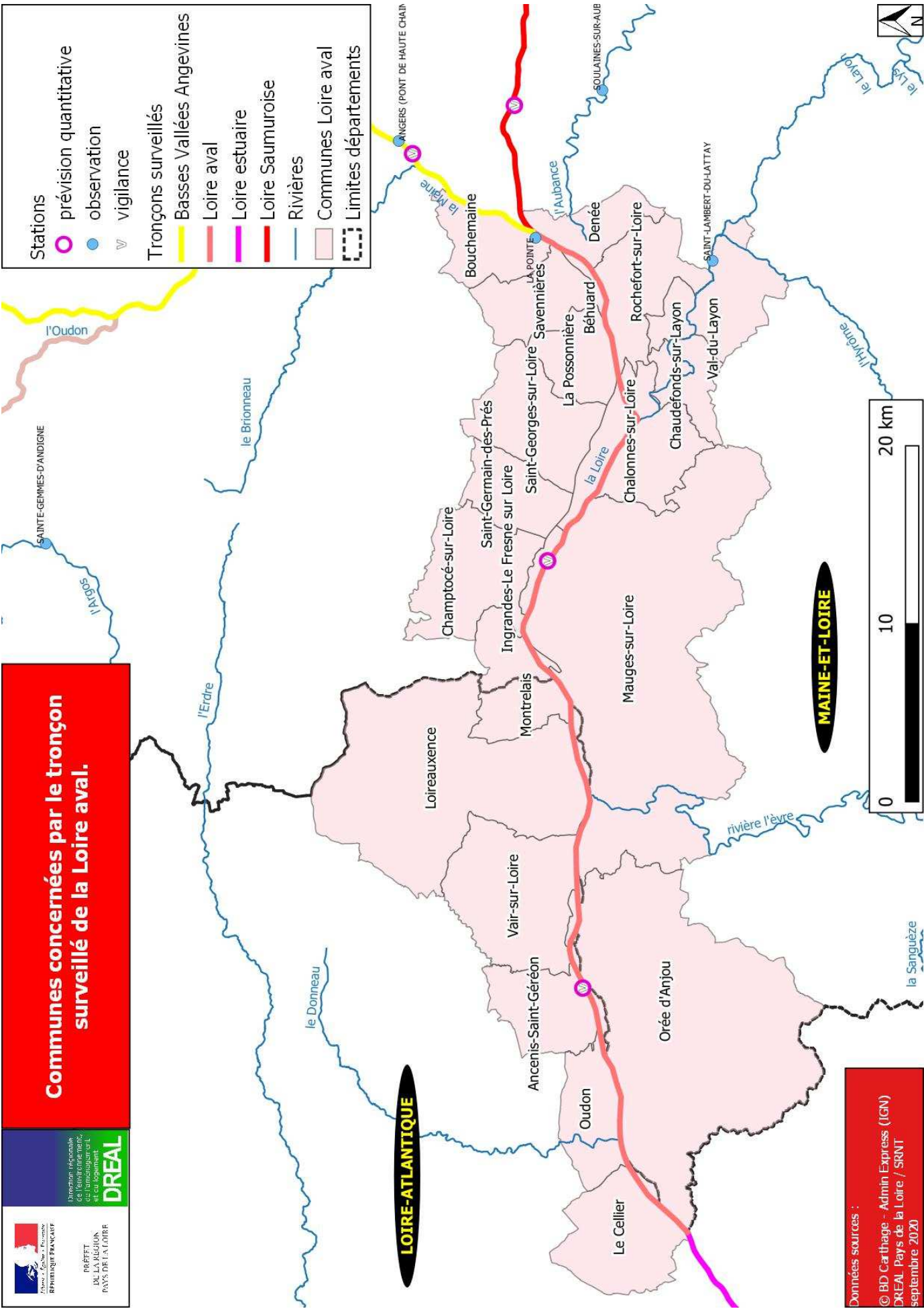
15,33 NGF IGN69

Avertissement : le choix du niveau de vigilance peut également prendre compte des paramètres particuliers : montée particulièrement rapide, événement inhabituel pour la saison et/ou activité saisonnière sensible.

SPC Maine Loire aval
Version n°4 du 01/12/2020

Spécificité : en cas de risque prévisible de rupture de levée, le tronçon serait immédiatement mis au niveau rouge quel que soit le niveau de la Loire.

Communes concernées par le tronçon surveillé de la Loire aval.



Stations

- prévision quantitative
- observation
- ▽ vigilance

Tronçons surveillés

- Basses Vallées Angevines
- Loire aval
- Loire estuaire
- Loire Saumuroise
- Rivières
- Communes Loire aval
- Limites départements

TRONCON LOIRE AVAL		STATIONS DE REFERENCE DU TRONCON				
RIVIERE LOIRE		Une station de référence est une station dont les informations servent, entre autres, à déterminer le niveau de vigilance				
Vigilance	Définition et conséquences attendues	MONTJEAN SUR LOIRE		ANCENIS		
		Crués historiques	Hauteur / Débit	Crués historiques	Hauteur	
ROUGE	Niveau 4 : ROUGE Risque de crue majeure. Menace directe et généralisée de la sécurité des personnes et des biens.	<i>Crue rare et catastrophique, nombreuses vies humaines menacées, débordements généralisés, évacuations généralisées et concomitantes, paralysie à grande échelle du tissu urbain, agricole et industriel.</i>	01 décembre 1910	6.78 m – 6330 m³/s	24 décembre 1982	6.06 m
			23 décembre 1982	6.45 m – 6310 m³/s		
ORANGE	Niveau 3 : ORANGE Risque de crue génératrice de débordements importants susceptibles d'avoir un impact significatif sur la vie collective et la sécurité des biens et des personnes.	<i>Crue majeure et dommageable, vies humaines menacées, nombreuses évacuations, paralysie d'une partie de la vie sociale, agricole et économique.</i>	24 February 1977	6.20 m – 5780 m3/s	25-février-1977	5.77 m
			30-janvier-1995	5.89 m – 5450 m³/s	31-janvier-1995	5.46 m
			31-décembre-1999	5.59 m – 5050 m3/s		
JAUNE	Niveau 2 : JAUNE Risque de crue ou de montée rapide des eaux n'entraînant pas de dommages significatifs, mais nécessitant une vigilance particulière dans le cas d'activités saisonnières et/ou exposées.	<i>Perturbation des activités liées au cours d'eau, premiers débordements localisés, coupures ponctuelles de routes secondaires, maisons isolées touchées, caves inondées, activité agricole perturbée.</i>	20 January 2004	5.42 m – 4550 m3/s	01-janvier-2000	5.20 m
			13-février-2013	4.48 m - 3530 m3/s	21-janvier-2004	4.96 m
			24-décembre-2012	3.86 m - 2950 m3/s	13-février-2013	4.26 m
VERT	Niveau 1 : VERT Pas de vigilance particulière requise	<i>Situation normale.</i>				

Altitude du zéro d'échelle :

9,58 m NGF IGN69

5,51 m NGF IGN69

Avertissement : le choix du niveau de vigilance peut également prendre compte des paramètres particuliers : montée particulièrement rapide, événement inhabituel pour la saison et/ou activité saisonnière sensible.

SPC Maine Loire aval
Version n°4 du 01/12/2020

Spécificité : en cas de risque prévisible de rupture de levée, le tronçon serait immédiatement mis au niveau rouge quel que soit le niveau de la Loire.

TRONCON LOIRE ESTUAIRE

RIVIERE LOIRE

STATION DE REFERENCE DU TRONCON
 Une station de référence est une station dont les informations servent,
 Entre autres, à déterminer le niveau de vigilance

Vigilance Définition et conséquences attendues		NANTES (Pont Anne de Bretagne)	
		Crues historiques	Hauteur
ROUGE	<p>Niveau 4 : ROUGE Risque de crue majeure. Menace directe et généralisée de la sécurité des personnes et des biens.</p> <p><i>Crue rare et catastrophique, nombreuses vies humaines menacées, débordements généralisés, évacuations généralisées et concomitantes, paralysie à grande échelle du tissu urbain, agricole et industriel.</i></p>	14-janvier-1982	environ 8.60 m
ORANGE	<p>Niveau 3 : ORANGE Risque de crue génératrice de débordements importants susceptibles d'avoir un impact significatif sur la vie collective et la sécurité des biens et des personnes.</p> <p><i>Crue majeure et dommageable, vies humaines menacées, nombreuses évacuations, paralysie d'une partie de la vie sociale, agricole et économique.</i></p>	30-janvier-1995	environ 8.40 m
		25-février-1977	environ 8.20m
JAUNE	<p>Niveau 2 : JAUNE Risque de crue ou de montée rapide des eaux n'entraînant pas de dommages significatifs, mais nécessitant une vigilance particulière dans le cas d'activités saisonnières et/ou exposées.</p> <p><i>Perturbation des activités liées au cours d'eau, premiers débordements localisés, coupures ponctuelles de routes secondaires, maisons isolées touchées, caves inondées, activité agricole perturbée.</i></p>	26-décembre-1999	7.91 m
		28-février-2010	7.85 m
		26-janvier-2004	7.73 m
		11-mars-2020	7.53 m
VERT	<p>Niveau 1 : VERT Pas de vigilance particulière requise</p> <p><i>Situation normale.</i></p>	11-février-2013	7.45 m

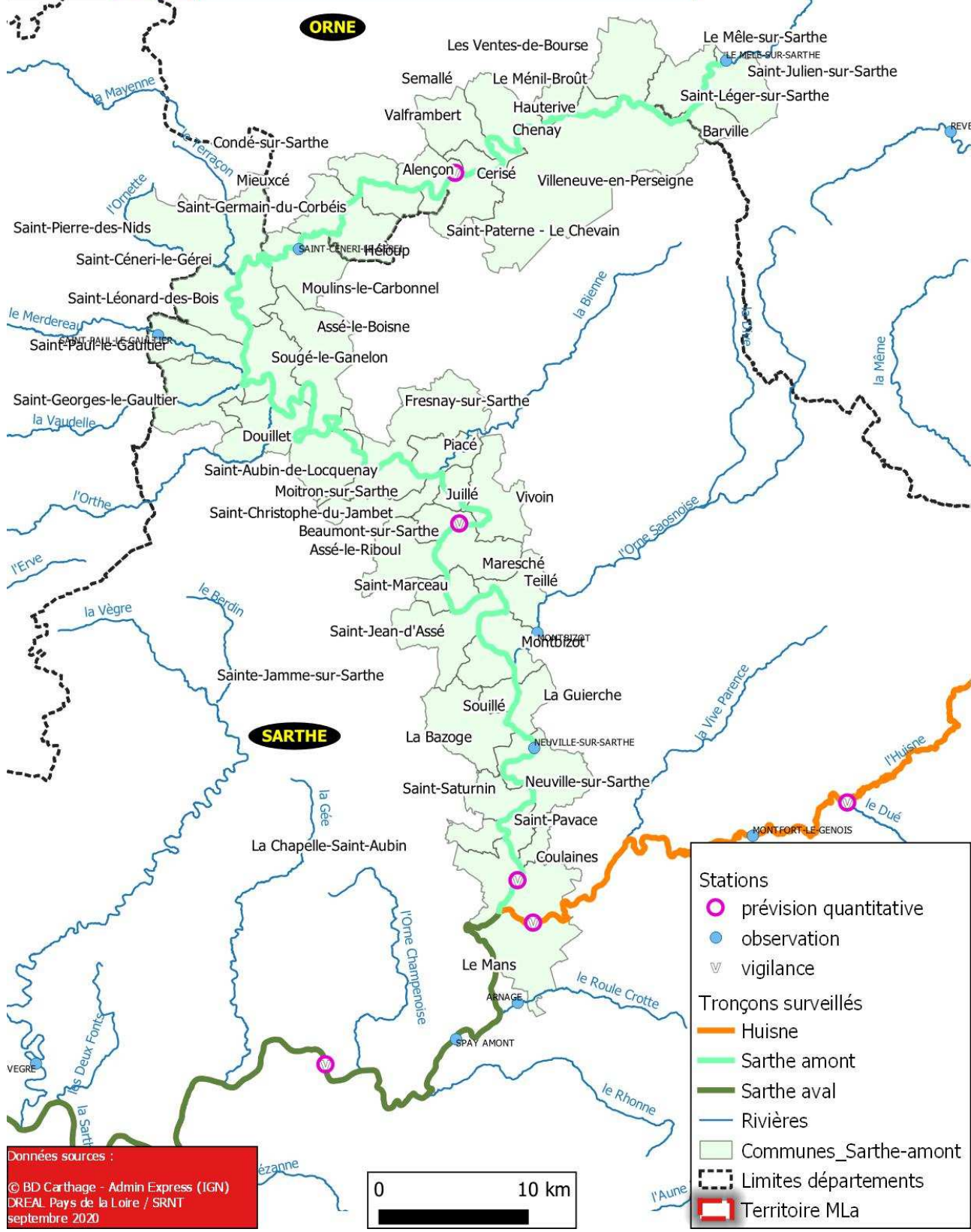
Altitude du zéro d'échelle :

-3,17 m NGF IGN69

Avertissement : le choix du niveau de vigilance peut également prendre compte des paramètres particuliers : montée particulièrement rapide, événement inhabituel pour la saison et/ou activité saisonnière sensible.

Spécificité : en cas de marée et/ou surcote importante susceptible de provoquer un phénomène ponctuel et limité dans le temps sur la section estuarienne de la Loire, le tronçon peut être placé en vigilance jaune ou plus, même en l'absence de crue de Loire.

Communes concernées par le tronçon surveillé de la Sarthe amont.



TRONCON SARTHE AMONT

RIVIERE SARTHE

STATIONS DE REFERENCE DU TRONCON
 Une station de référence est une station dont les informations servent,
 Entre autres, à déterminer le niveau de vigilance

Vigilance	Définition et conséquences attendues	ALENÇON		BEAUMONT		LE MANS YSSOIR	
		Crues historiques	Hauteur	Crues historiques	Hauteur	Crues historiques	Hauteur
ROUGE	Niveau 4 : ROUGE Risque de crue majeure. Menace directe et généralisée de la sécurité des personnes et des biens. <i>Crue rare et catastrophique, nombreuses vies humaines menacées, débordements généralisés, évacuations généralisées et concomitantes, paralysie à grande échelle du tissu urbain, agricole et industriel.</i>	23-janvier-1995	2.20 m				
ORANGE	Niveau 3 : ORANGE Risque de crue génératrice de débordements importants susceptibles d'avoir un impact significatif sur la vie collective et la sécurité des biens et des personnes. <i>Crue majeure et dommageable, vies humaines menacées, nombreuses évacuations, paralysie d'une partie de la vie sociale, agricole et économique.</i>			16 November 1966	1,75 m	29-décembre-1995	3.31 m *
		10-novembre-1966	1.95m				
		28-décembre-1999	1.86 m	28-janvier-1995	1.58 m	29-décembre-1999	3.17m *
		13-juin-2018	1.85 m	28-décembre-1999	1.50 m	07-janvier-2001	3.10m *
JAUNE	Niveau 2 : JAUNE Risque de crue ou de montée rapide des eaux n'entraînant pas de dommages significatifs, mais nécessitant une vigilance particulière dans le cas d'activités saisonnières et/ou exposées. <i>Perturbation des activités liées au cours d'eau, premiers débordements localisés, coupures ponctuelles de routes secondaires, maisons isolées touchées, caves inondées, activité agricole perturbée.</i>			14-janvier-2004	1.43 m	21-janvier-1910	2.80 m *
		06-janvier-2001	1.48 m	21-décembre-2012	1.25 m	15-janvier-2004	2.27 m
				23-décembre-2019	1.20 m	22-décembre-2012	1.91 m
VERT	Niveau 1 : VERT Pas de vigilance particulière requise <i>Situation normale.</i>			15-juin-2018	0.97 m	22-décembre-2019	1,67 m

Altitude du zéro d'échelle :

130,53 m NGF IGN69

59,42 m NGF IGN69

42,49 m NGF IGN69

* : hauteur calculée à partir de la hauteur mesurée au pont des Planches

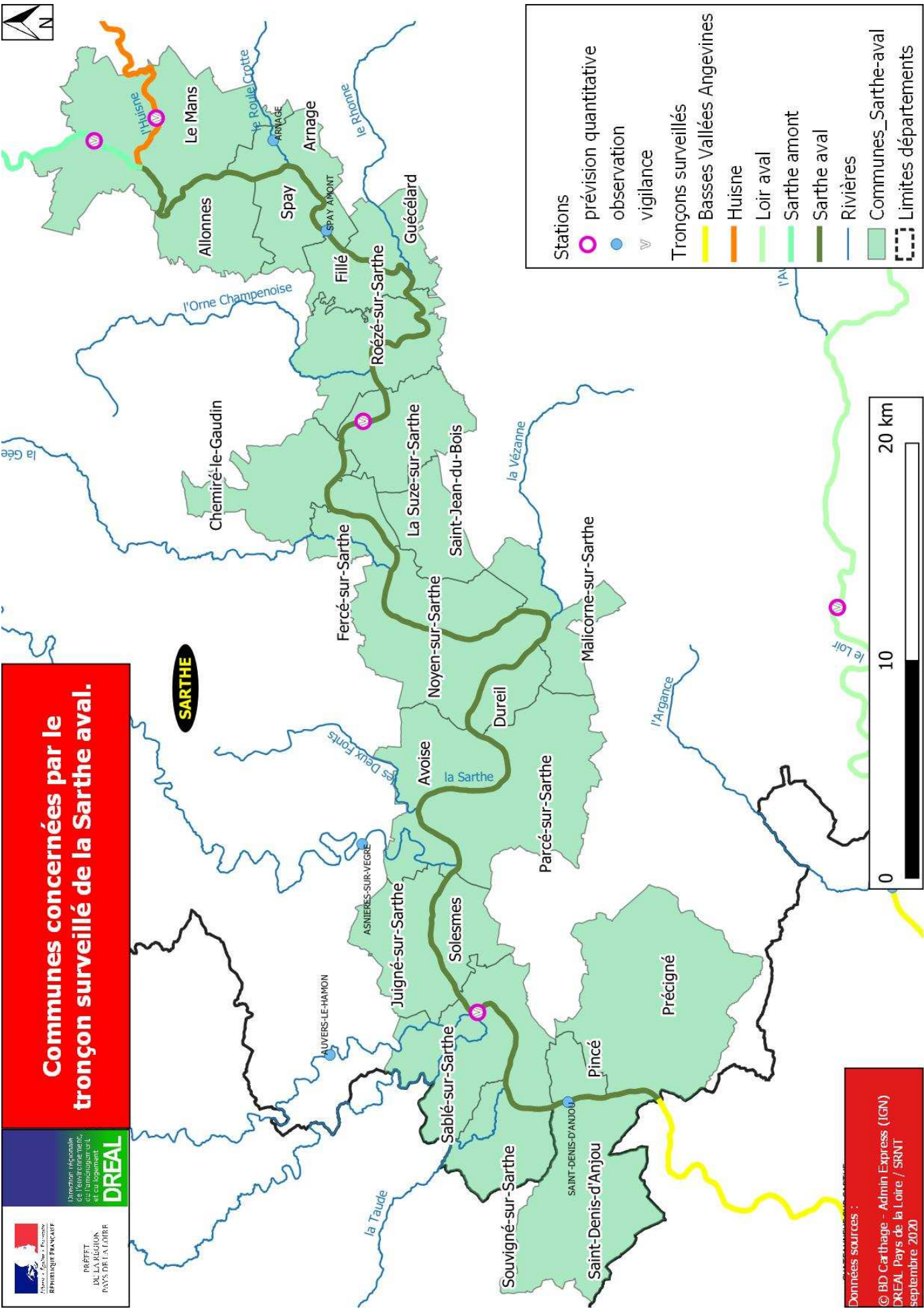
Avvertissement : le choix du niveau de vigilance peut également prendre compte des paramètres particuliers : montée particulièrement rapide, événement inhabituel pour la saison et/ou activité saisonnière sensible.

SPC Maine Loire aval
 Version n°4 du 01/12/2020

Communes concernées par le

tronçon surveillé de la Sarthe aval.

SARTHE



TRONCON SARTHE AVAL		STATIONS DE REFERENCE DU TRONCON Une station de référence est une station dont les informations servent, entre autres, à déterminer le niveau de vigilance				
RIVIERE SARTHE		LA SUZE		SABLE sur SARTHE		
Vigilance	Définition et conséquences attendues	Crues historiques	Hauteur	Crues historiques	Hauteur	
ROUGE	Niveau 4 : ROUGE Risque de crue majeure. Menace directe et généralisée de la sécurité des personnes et des biens.	<i>Crue rare et catastrophique, nombreuses vies humaines menacées, débordements généralisés, évacuations généralisées et concomitantes, paralysie à grande échelle du tissu urbain, agricole et industriel.</i>	24 November 1930	3.44 m	26-janvier-1995	2.84 m
			25 January 1995	3.36 m	25-novembre-1930	2.64 m
ORANGE	Niveau 3 : ORANGE Risque de crue génératrice de débordements importants susceptibles d'avoir un impact significatif sur la vie collective et la sécurité des biens et des personnes.	<i>Crue majeure et dommageable, vies humaines menacées, nombreuses évacuations, paralysie d'une partie de la vie sociale, agricole et économique.</i>	30-décembre-1999	2.95 m	30-décembre-1999	2.38 m
			08-janvier-2001	2.90 m	8-janvier-2001	2,17 m
			16-janvier-2004	2.23 m		
			8-mars-2020	2.01 m		
JAUNE	Niveau 2 : JAUNE Risque de crue ou de montée rapide des eaux n'entraînant pas de dommages significatifs, mais nécessitant une vigilance particulière dans le cas d'activités saisonnières et/ou exposées.	<i>Perturbation des activités liées au cours d'eau, premiers débordements localisés, coupures ponctuelles de routes secondaires, maisons isolées touchées, caves inondées, activité agricole perturbée.</i>	24-décembre 2019	1.81 m	14 janvier 2004	1.88 m
			14-mars-2013	1.78 m	04 janvier 2003	1.77 m
VERT	Niveau 1 : VERT Pas de vigilance particulière requise	<i>Situation normale.</i>			23 décembre 2012	1,73 m

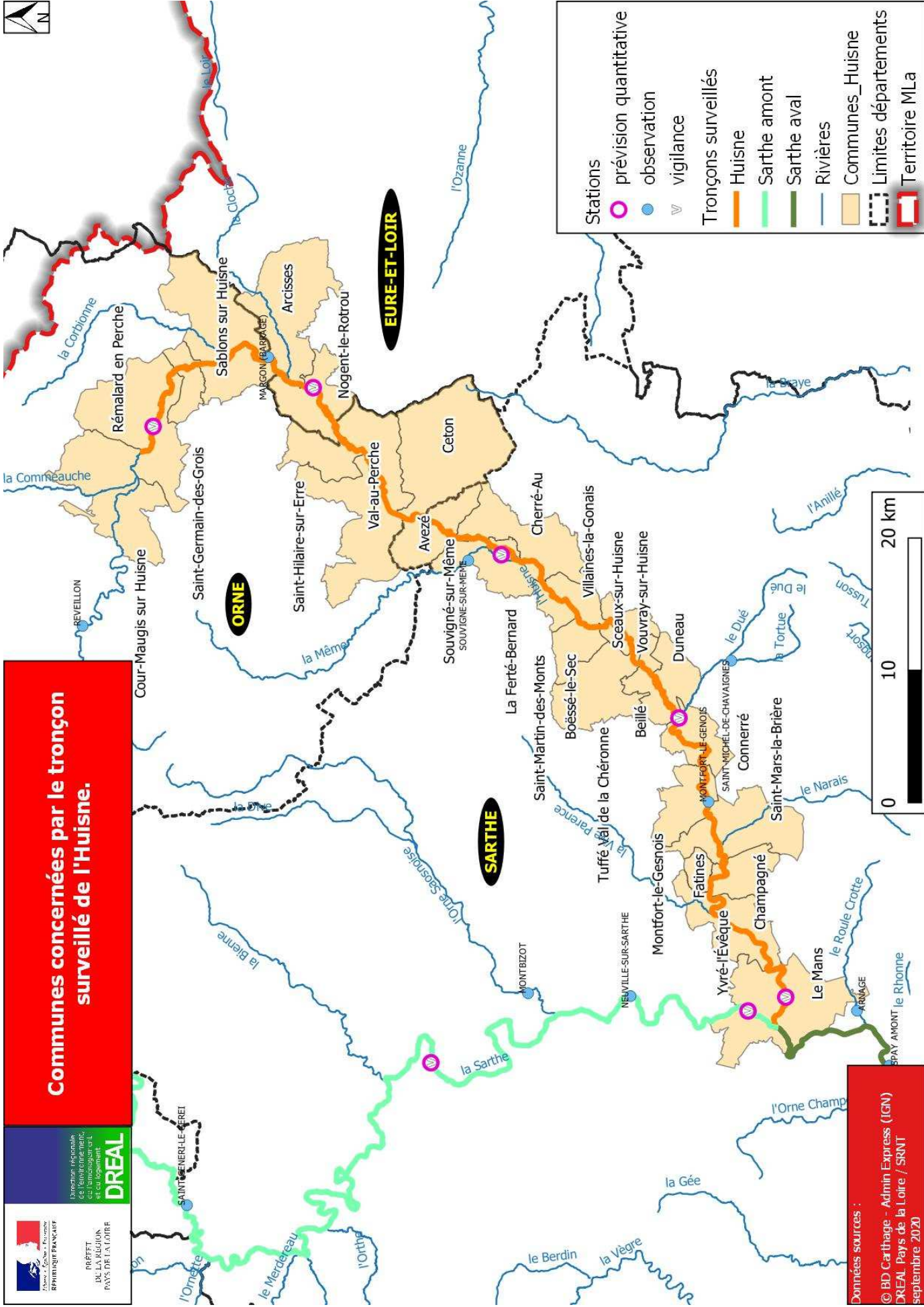
Altitude du zéro d'échelle :

33,97 m NGF IGN69

22,88 m NGF IGN69

Avertissement : le choix du niveau de vigilance peut également prendre compte des paramètres particuliers : montée particulièrement rapide, événement inhabituel pour la saison et/ou activité saisonnière sensible.

SPC Maine Loire aval
Version n°4 du 01/12/2020



Communes concernées par le tronçon surveillé de l'Huisne.



 République Française

 Département de la Sarthe

 Direction Régionale de l'Environnement, de l'Énergie et du Climat

DREAL

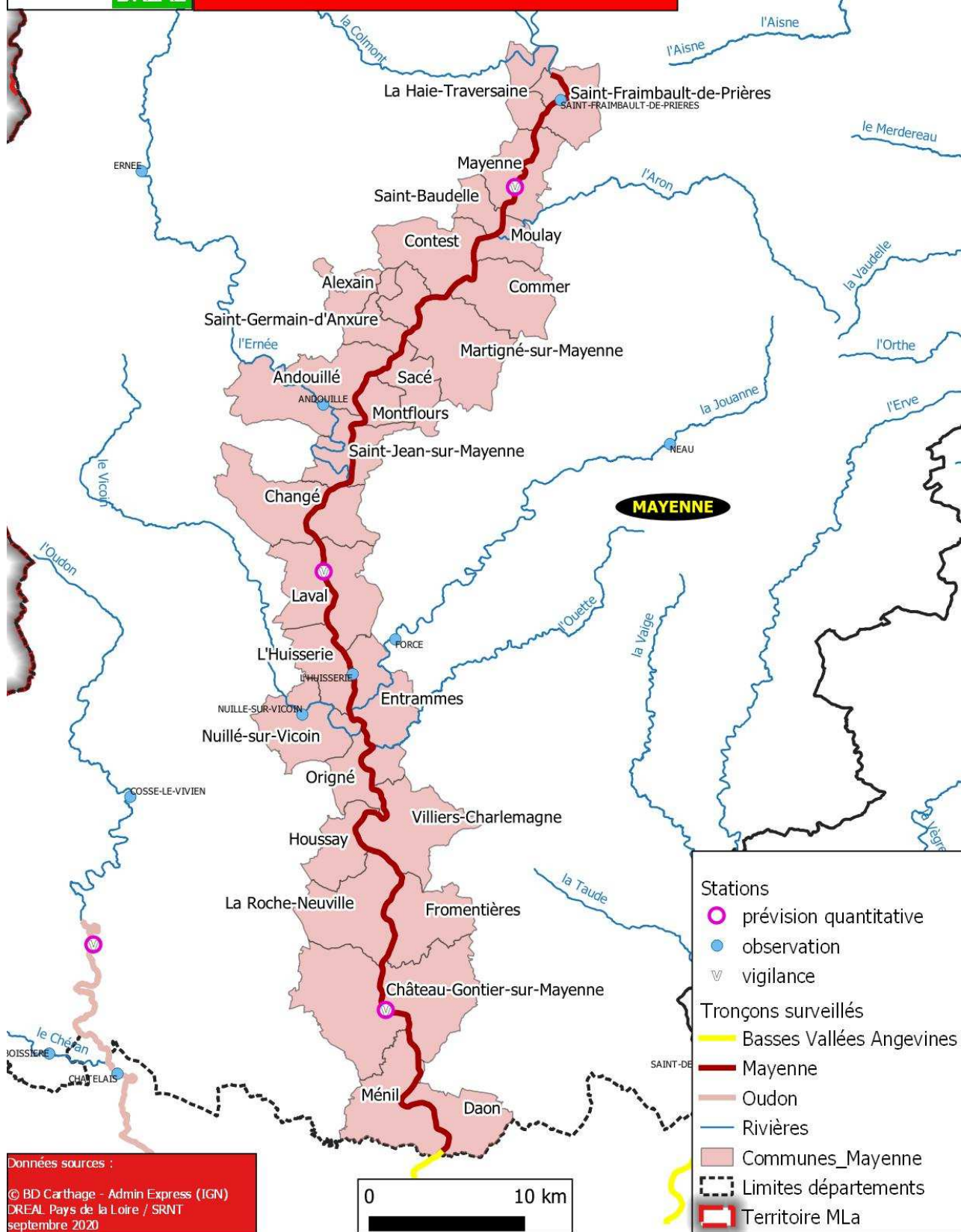
Données sources :


 © BD Carthage - Admin Express (IGN)

 DREAL Pays de la Loire / SRNT

 septembre 2020

Communes concernées par le tronçon surveillé de la Mayenne.



TRONCON MAYENNE			STATIONS DE REFERENCE DU TRONCON					
RIVIERE MAYENNE			Une station de référence est une station dont les informations servent, entre autres, à déterminer le niveau de vigilance					
Vigilance	Définition et conséquences attendues	MAYENNE		LAVAL		CHÂTEAU GONTIER		
		Crues historiques	Hauteur / Débit	Crues historiques	Hauteur / Débit	Crues historiques	Hauteur / Débit	
ROUGE	Niveau 4 : ROUGE Risque de crue majeure. Menace directe et généralisée de la sécurité des personnes et des biens. <i>Crue rare et catastrophique, nombreuses vies humaines menacées, débordements généralisés, évacuations généralisées et concomitantes, paralysie à grande échelle du tissu urbain, agricole et industriel.</i>	16-nov-1974	3.40 m – 400 m³/s	17-Nov-1974	2.50m-605m³/s			
						17 Nov 1974	2.54m-770m³/s	
ORANGE	Niveau 3 : ORANGE Risque de crue génératrice de débordements importants susceptibles d'avoir un impact significatif sur la vie collective et la sécurité des biens et des personnes. <i>Crue majeure et dommageable, vies humaines menacées, nombreuses évacuations, paralysie d'une partie de la vie sociale, agricole et économique.</i>	23-janv-1995	2.92 m – 340 m³/s	23-janv-1995	2.20 m -520 m³/s	23-janv-1995	2.40m-685m³/s	
		06-janv-2001	2.35 m- 280 m³/s	06-janv-2001	2.04 m - 480 m³/s	06-jan-2001	2.38m-665m³/s	
JAUNE	Niveau 2 : JAUNE Risque de crue ou de montée rapide des eaux n'entraînant pas de dommages significatifs, mais nécessitant une vigilance particulière dans le cas d'activités saisonnières et/ou exposées. <i>Perturbation des activités liées au cours d'eau, premiers débordements localisés, coupures ponctuelles de routes secondaires, maisons isolées touchées, caves inondées, activité agricole perturbée.</i>					13-janv-1993	1.96m-545m³/s	
		14-janv-2004	2.04 m – 240 m³/s	14-janv-2004	1.58m-330m³/s	14-janv-2004	1.82m-470m³/s	
		21-dec-2019	1.88 m – 200 m³/s	21-dec-2019	1.32m-250m³/s	22-déc-2012	1,69m-450m³/s	
VERT	Niveau 1 : VERT Pas de vigilance particulière requise  <i>Situation normale</i> <i>avec une possibilité de vigilance jaune du à un risque de montées rapides *</i>	3-fév-2020	1.79 m – 180 m³/s	2-fév-2020	1.21m-220m³/s	21-déc-2019	1.45m-360m³/s	

Altitude du zéro d'échelle :


84,25 m NGF IGN69

45,45 m NGF IGN69

26,66 m NGF IGN69

Avertissement : le choix du niveau de vigilance peut également prendre compte des paramètres particuliers : montée particulièrement rapide, événement inhabituel pour la saison et/ou activité saisonnière sensible.

SPC Maine Loire aval
Version n°4 du 01/12/2020

TRONCON OUDON		STATIONS DE REFERENCE DU TRONCON			
RIVIERE OUDON		Une station de référence est une station dont les informations servent, entre autres, à déterminer le niveau de vigilance			
Vigilance	Définition et conséquences attendues	CRAON		SEGRE (Maingué)	
		Crues historiques	Hauteur / Débit	Crues historiques	Hauteur / Débit
ROUGE	Niveau 4 : ROUGE Risque de crue majeure. Menace directe et généralisée de la sécurité des personnes et des biens.	<i>Crue rare et catastrophique, nombreuses vies humaines menacées, débordements généralisés, évacuations généralisées et concomitantes, paralysie à grande échelle du tissu urbain, agricole et industriel.</i>			
ORANGE	Niveau 3 : ORANGE Risque de crue génératrice de débordements importants susceptibles d'avoir un impact significatif sur la vie collective et la sécurité des biens et des personnes.	<i>Crue majeure et dommageable, vies humaines menacées, nombreuses évacuations, paralysie d'une partie de la vie sociale, agricole et économique.</i>			
		01-février-1996	2.86 m - 60 m³/s	06-janvier-2001 29-janvier-1995 26-février-1997	2.45 m - 250 m³/s 2.10 m - 225 m³/s 1.66 m - 177 m³/s
JAUNE	Niveau 2 : JAUNE Risque de crue ou de montée rapide des eaux n'entraînant pas de dommages significatifs, mais nécessitant une vigilance particulière dans le cas d'activités saisonnières et/ou exposées.	<i>Perturbation des activités liées au cours d'eau, premiers débordements localisés, coupures ponctuelles de routes secondaires, maisons isolées touchées, caves inondées, activité agricole perturbée.</i>			
		6-mars-2020 12-juin-2018 21-décembre-2019	2.14 m 2.07 m 1.82 m	14-février-2014 6-mars-2020 22-décembre-2019	1.41 m - 150 m³/s 1.24 m - 130 m³/s 1.04 m - 100 m³/s
VERT	Niveau 1 : VERT Pas de vigilance particulière requise	 <i>Tronçon avec possibilité de vigilance jaune du à un risque de montées rapides * Situation normale.</i>			

Altitude du zéro d'échelle :

38,76 m NGF IGN 69

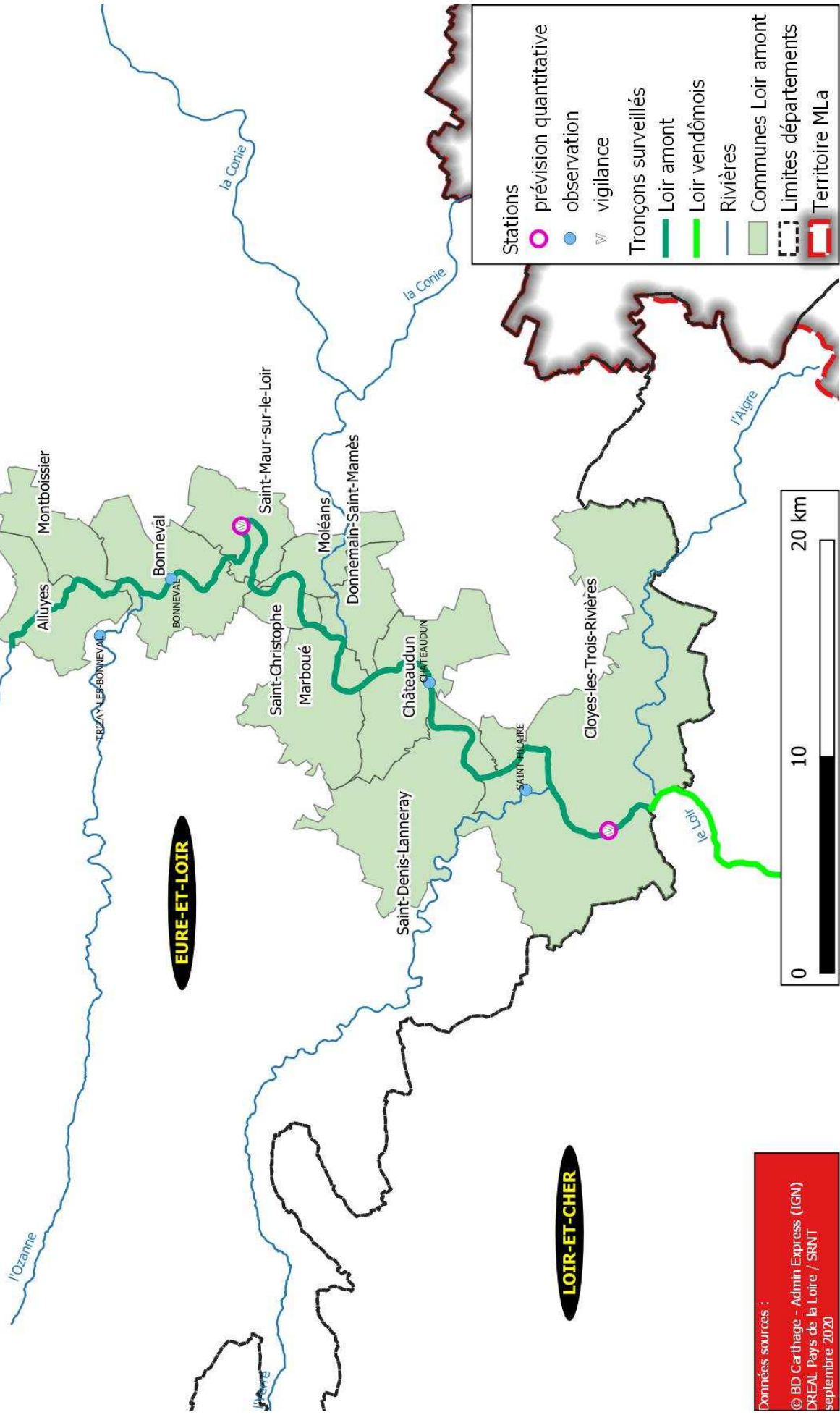
21,42 m NGF IGN69

Avertissement : le choix du niveau de vigilance peut également prendre compte des paramètres particuliers : montée particulièrement rapide, événement inhabituel pour la saison et/ou activité saisonnière sensible.

SPC Maine Loire aval
Version n°4 du 01/12/2020



Communes concernées par le tronçon surveillé du Loir amont.



Stations

- prévision quantitative
- observation
- ∇ vigilance

Troçons surveillés

- Loir amont
- Loir vendômois
- Rivières
- Communes Loir amont
- Limites départements
- Territoire MLa

TRONCON LOIR AMONT		STATIONS DE REFERENCE DU TRONCON				
RIVIERE LOIR		Une station de référence est une station dont les informations servent, entre autres, à déterminer le niveau de vigilance				
Vigilance	Définition et conséquences attendues	SAINT-MAUR			CLOYES	
		Crues historiques	Hauteur	Débit	Crues historiques	Hauteur
ROUGE	Niveau 4 : ROUGE Risque de crue majeure. Menace directe et généralisée de la sécurité des personnes et des biens.	<i>Crue rare et catastrophique, nombreuses vies humaines menacées, débordements généralisés, évacuations généralisées et concomitantes, paralysie à grande échelle du tissu urbain, agricole et industriel.</i>				
ORANGE	Niveau 3 : ORANGE Risque de crue génératrice de débordements importants susceptibles d'avoir un impact significatif sur la vie collective et la sécurité des biens et des personnes.	<i>Crue majeure et dommageable, vies humaines menacées, nombreuses évacuations, paralysie d'une partie de la vie sociale, agricole et économique.</i>				
		23-janvier-1995 14-janvier-2004	1.92 m 1.97 m	147 m³/s 135 m³/s	23-janvier-1995	1.80 m
JAUNE	Niveau 2 : JAUNE Risque de crue ou de montée rapide des eaux n'entraînant pas de dommages significatifs, mais nécessitant une vigilance particulière dans le cas d'activités saisonnières et/ou exposées.	<i>Perturbation des activités liées au cours d'eau, premiers débordements localisés, coupures ponctuelles de routes secondaires, maisons isolées touchées, caves inondées, activité agricole perturbée.</i>				
		10 avril 1983	1,88 m	127 m³/s	15-janvier-2004 28-décembre-1999	1.58 m 1.51 m
VERT	Niveau 1 : VERT Pas de vigilance particulière requise	<i>Situation normale.</i>				

Altitude du zéro d'échelle :

116,31 m NGF IGN69

95,06 m NGF IGN69

Avertissement : le choix du niveau de vigilance peut également prendre compte des paramètres particuliers : montée particulièrement rapide, événement inhabituel pour la saison et/ou activité saisonnière sensible.

SPC Maine Loire aval
Version n°4 du 01/12/2020

TRONCON LOIR VENDOMOIS			STATIONS DE REFERENCE DU TRONCON				
RIVIERE LOIR			Une station de référence est une station dont les informations servent, entre autres, à déterminer le niveau de vigilance				
Vigilance	Définition et conséquences attendues	VENDÔME			VILLAVARD		
		Crues historiques	Hauteur	Crues historiques	Hauteur	Débit	
ROUGE	Niveau 4 : ROUGE Risque de crue majeure. Menace directe et généralisée de la sécurité des personnes et des biens. <i>Crue rare et catastrophique, nombreuses vies humaines menacées, débordements généralisés, évacuations généralisées et concomitantes, paralysie à grande échelle du tissu urbain, agricole et industriel.</i>	04-janvier-1961	2.85 m				
ORANGE	Niveau 3 : ORANGE Risque de crue génératrice de débordements importants susceptibles d'avoir un impact significatif sur la vie collective et la sécurité des biens et des personnes. <i>Crue majeure et dommageable, vies humaines menacées, nombreuses évacuations, paralysie d'une partie de la vie sociale, agricole et économique.</i>	24-janvier-1966	2.55 m				
		10-avril-1983	2.40 m	11-avril-1983	2.76 m	259 m³/s	
		24-janvier-1995	2.25 m	25-janvier-1995	2.69 m	241 m³/s	
				28-décembre-1999	2.62 m	224 m³/s	
JAUNE	Niveau 2 : JAUNE Risque de crue ou de montée rapide des eaux n'entraînant pas de dommages significatifs, mais nécessitant une vigilance particulière dans le cas d'activités saisonnières et/ou exposées. <i>Perturbation des activités liées au cours d'eau, premiers débordements localisés, coupures ponctuelles de routes secondaires, maisons isolées touchées, caves inondées, activité agricole perturbée.</i>	29-décembre-1999	2.05 m	16-janvier-2004	2.44 m	180 m³/s	
		15-janvier-2004	2.00 m				
		05-janvier-2003	1.85 m	05-janvier-2003	2.34 m	156 m³/s	
VERT	Niveau 1 : VERT Pas de vigilance particulière requise <i>Situation normale.</i>	21-mars-2002	1,65 m	21-mars-2002	2.24 m	134 m³/s	
				13-mars-2013	2.07 m	102 m³/s	
		13-mars-2013	1,25m				

Altitude du zéro d'échelle :

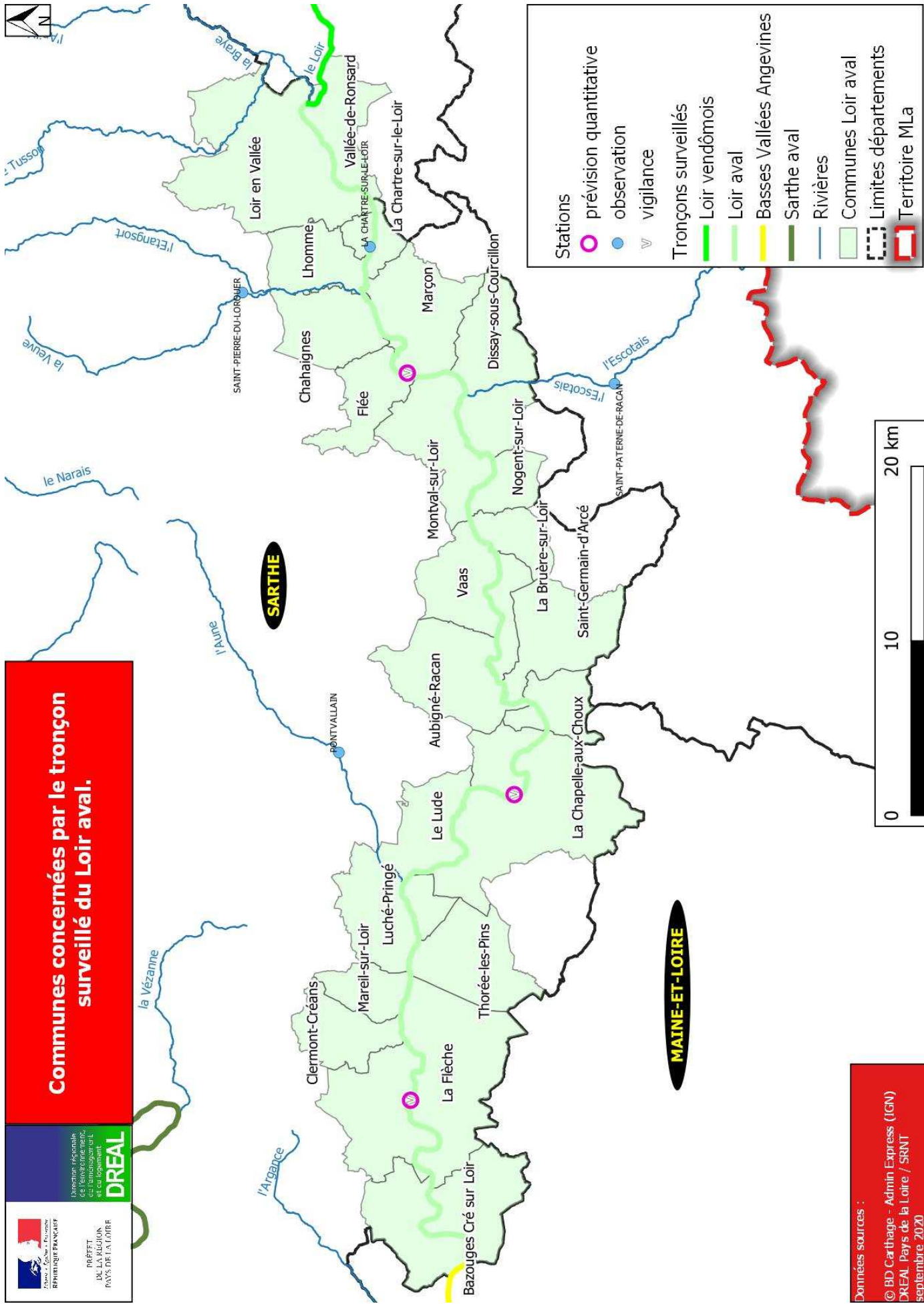
76,48 m NGF IGN69

65,15 m NGF IGN69

Avertissement : le choix du niveau de vigilance peut également prendre compte des paramètres particuliers : montée particulièrement rapide, événement inhabituel pour la saison et/ou activité saisonnière sensible.

SPC Maine Loire aval
Version n°4 du 01/12/2020

Communes concernées par le tronçon surveillé du Loir aval.



TRONCON LOIR AVAL

RIVIERE LOIR

STATIONS DE REFERENCE DU TRONCON
 Une station de référence est une station dont les informations servent,
 Entre autres, à déterminer le niveau de vigilance

Vigilance	Définition et conséquences attendues	FLEE		LE LUDE		LA FLECHE		
		Crues historiques	Hauteur	Débit	Crues historiques	Hauteur	Crues historiques	Hauteur
ROUGE	Niveau 4 : ROUGE Risque de crue majeure. Menace directe et généralisée de la sécurité des personnes et des biens. <i>Crue rare et catastrophique, nombreuses vies humaines menacées, débordements généralisés, évacuations généralisées et concomitantes, paralysie à grande échelle du tissu urbain, agricole et industriel.</i>							
ORANGE	Niveau 3 : ORANGE Risque de crue génératrice de débordements importants susceptibles d'avoir un impact significatif sur la vie collective et la sécurité des biens et des personnes. <i>Crue majeure et dommageable, vies humaines menacées, nombreuses évacuations, paralysie d'une partie de la vie sociale, agricole et économique.</i>	14-janvier-2004	3.39 m	353 m³/s	27-janvier-1995	2.47 m	28-janvier-1995	2.40 m
		26-janvier-1995	3.33 m	333 m³/s	15-janvier-2004	2.41 m	16-janvier-2004	2.16 m
					29-décembre-1999	2.28 m	30-décembre-1999	2.08 m
JAUNE	Niveau 2 : JAUNE Risque de crue ou de montée rapide des eaux n'entraînant pas de dommages significatifs, mais nécessitant une vigilance particulière dans le cas d'activités saisonnières et/ou exposées. <i>Perturbation des activités liées au cours d'eau, premiers débordements localisés, coupures ponctuelles de routes secondaires, maisons isolées touchées, caves inondées, activité agricole perturbée.</i>	29-décembre-1999	3.28 m	319 m³/s				
		7-janvier-2001	3.06 m	253 m³/s	07-janvier-2001	2.00 m	08-janvier-2001	1.74 m
		7-mars-2020	2.94 m	209 m³/s	8-mars-2020	1.93 m	08-mars-2020	1.56 m
VERT	Niveau 1 : VERT Pas de vigilance particulière requise <i>Situation normale.</i>				29-novembre-2000	1.52 m	30-novembre-2000	1,16 m
		30-décembre-2013	2.30 m	114 m³/s				

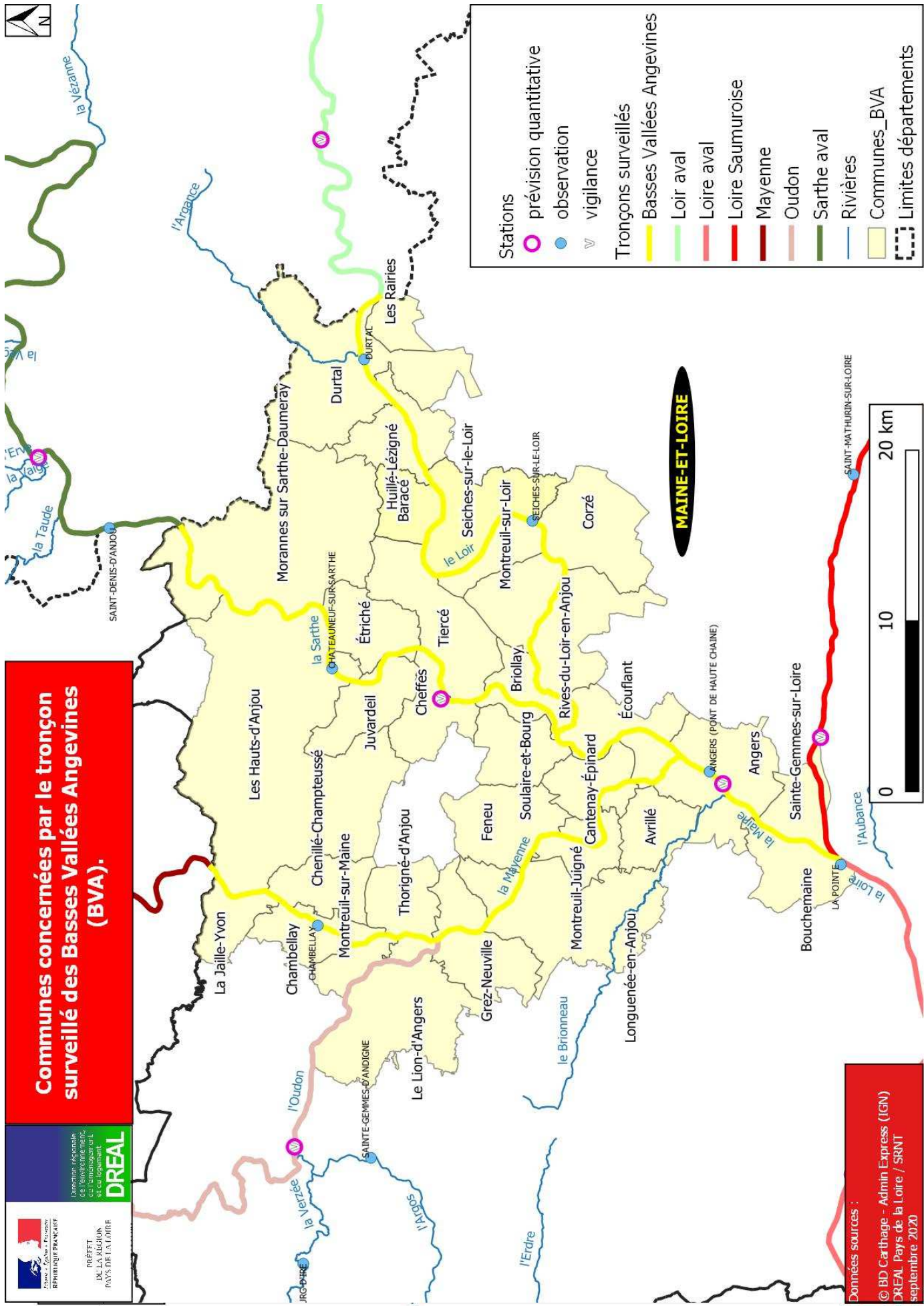
Altitude du zéro d'échelle :

46,43 m NGF IGN69

34,26 m NGF IGN 69

26,77 m NGF IGN69

Avertissement : le choix du niveau de vigilance peut également prendre compte des paramètres particuliers : montée particulièrement rapide, événement inhabituel pour la saison et/ou activité saisonnière sensible.



Communes concernées par le tronçon surveillé des Basse Vallées Angevines (BVA).



 PREFECTURE

 DES PAYS DE LA LOIRE

Direction Régionale de l'Électronique, des Télécommunications et du Numérique

DREAL

Stations

- prévision quantitative
- observation
- ∇ vigilance

Tronçons surveillés

- Basse Vallées Angevines
- Loire aval
- Loire aval
- Loire Saumuroise
- Mayenne
- Oudon
- Sarthe aval
- Rivières

■ Communes_BVA
 - - - Limites départements

MAINE-ET-LOIRE

Données sources :
 © BD Carthage - Admin Express (IGN)
 DREAL Pays de la Loire / SRNT
 septembre 2020



TRONCON BASSES VALLEES ANGEVINES			STATIONS DE REFERENCE DU TRONCON			
RIVIERES MAINE, MAYENNE, SARTHE ET LOIR			Une station de référence est une station dont les informations servent, Entre autres, à déterminer le niveau de vigilance			
Vigilance	Définition et conséquences attendues	ANGERS (Pont de La Basse Chaîne)		CHEFFES		
		Crues historiques	Hauteur	Crues historiques	Hauteur	
ROUGE	Niveau 4 : ROUGE Risque de crue majeure. Menace directe et généralisée de la sécurité des personnes et des biens.	<i>Crue rare et catastrophique, nombreuses vies humaines menacées, débordements généralisés, évacuations généralisées et concomitantes, paralysie à grande échelle du tissu urbain, agricole et industriel.</i>	30-janvier-1995	6.66 m *	29-janvier-1995	7.43 m
			02-décembre-1910	6.63 m *		
ORANGE	Niveau 3 : ORANGE Risque de crue génératrice de débordements importants susceptibles d'avoir un impact significatif sur la vie collective et la sécurité des biens et des personnes.	<i>Crue majeure et dommageable, vies humaines menacées, nombreuses évacuations, paralysie d'une partie de la vie sociale, agricole et économique.</i>	23-décembre-1982	6.37 m*		
			01-janvier-2000	6.12 m *	02-décembre-1910	7.03 m
			09-janvier-1994	6.02 m *	01-janvier-2000	6.54 m
			14-février-1988	5.94 m *		
JAUNE	Niveau 2 : JAUNE Risque de crue ou de montée rapide des eaux n'entraînant pas de dommages significatifs, mais nécessitant une vigilance particulière dans le cas d'activités saisonnières et/ou exposées.	<i>Perturbation des activités liées au cours d'eau, premiers débordements localisés, coupures ponctuelles de routes secondaires, maisons isolées touchées, caves inondées, activité agricole perturbée.</i>	24-mars-2001	5.50 m *	13-février-2013	5.20 m
			6-juin-2016	4.86 m	9-mars-2020	5.00 m
			9-mars-2020	4.59 m	6-juin-2016	4.97 m
VERT	Niveau 1 : VERT Pas de vigilance particulière requise	<i>Situation normale.</i>	07-janvier-2012	3.67 m		

Altitude du zéro d'échelle :

13,66 m NGF IGN69

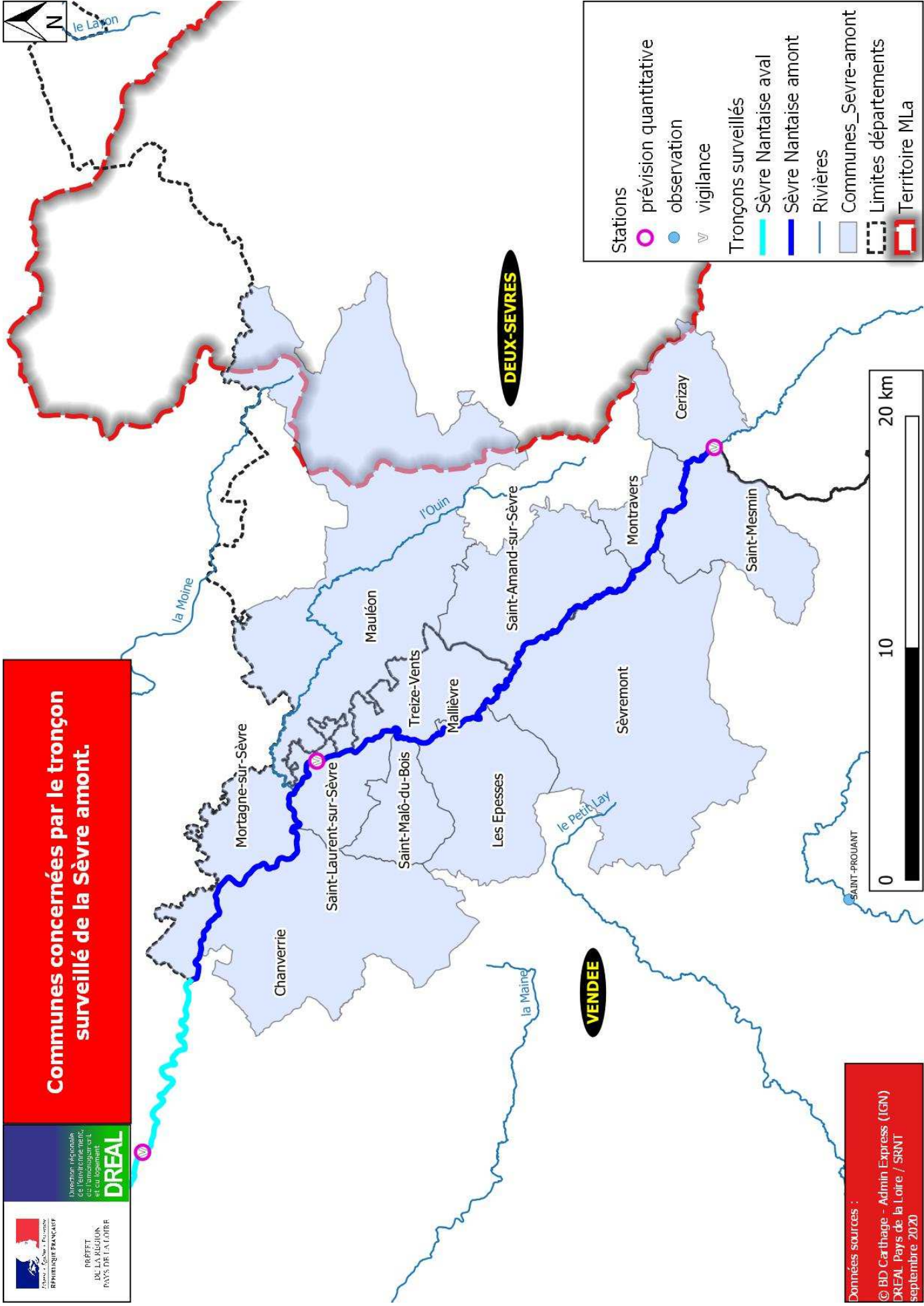
13,59 NGF IGN69

Avertissement : le choix du niveau de vigilance peut également prendre compte des paramètres particuliers : montée particulièrement rapide, événement inhabituel pour la saison et/ou activité saisonnière sensible.

Spécificité : en cas de crue importante propre à un seul des affluents de la Maine (Mayenne, Sarthe ou Loir), le niveau de vigilance du tronçon pourrait directement dépendre du niveau de vigilance de la rivière en crue sans prise en compte du niveau de la Maine.

* cote estimée au pont de Basse-Chaîne par rapport à la cote mesurée au pont de Verdun

Communes concernées par le tronçon surveillé de la Sèvre amont.



Stations

- prévision quantitative
- observation
- ▽ vigilance

Tronçons surveillés

- Sèvre Nantaise aval
- Sèvre Nantaise amont
- Rivières

Communes_Sevre-amont


- Limites départements
- Territoire MLa



TRONCON SEVRE NANTAISE AMONT

RIVIERE SEVRE NANTAISE

STATIONS DE REFERENCE DU TRONCON
 Une station de référence est une station dont les informations servent,
 entre autres, à déterminer le niveau de vigilance

Vigilance	Définition et conséquences attendues	SAINT-MESMIN (CERIZAY)		SAINT-LAURENT-SUR-SEVRE	
		Crues historiques	Hauteur-Débit	Crues historiques	Hauteur
ROUGE	<p>Niveau 4 : ROUGE Risque de crue majeure. Menace directe et généralisée de la sécurité des personnes et des biens.</p> <p><i>Crue rare et catastrophique, nombreuses vies humaines menacées, débordements généralisés, évacuations généralisées et concomitantes, paralysie à grande échelle du tissu urbain, agricole et industriel.</i></p>			09-avril-1983	4.25 m
ORANGE	<p>Niveau 3 : ORANGE Risque de crue génératrice de débordements importants susceptibles d'avoir un impact significatif sur la vie collective et la sécurité des biens et des personnes.</p> <p><i>Crue majeure et dommageable, vies humaines menacées, nombreuses évacuations, paralysie d'une partie de la vie sociale, agricole et économique.</i></p>			22-janvier-1995	3.10 m
JAUNE	<p>Niveau 2 : JAUNE Risque de crue ou de montée rapide des eaux n'entraînant pas de dommages significatifs, mais nécessitant une vigilance particulière dans le cas d'activités saisonnières et/ou exposées.</p> <p><i>Perturbation des activités liées au cours d'eau, premiers débordements localisés, coupures ponctuelles de routes secondaires, maisons isolées touchées, caves inondées, activité agricole perturbée.</i></p>	13-février-2014	3.06 m – 210 m³/s	06-janvier-2001	2.97 m
		22-janvier-1995	3.02 m – 200 m³/s		
		05-mars-2020	2.96 m – 190 m³/s		
VERT	<p>Niveau 1 : VERT Pas de vigilance particulière requise</p> <p><i>Situation normale.</i></p>	16-décembre-2011	2.84 m – 150 m³/s	27-décembre-1999	2.76 m
		02-février-2013	2.60 m – 85 m³/s	14-février-2014	2.54 m
				06-mars-2020	2.28 m
	 Tronçon avec possibilité de vigilance jaune du à un risque de montées rapides *				

Altitude du zéro d'échelle :

145,48 m NGF IGN69

109,27 m NGF IGN69

Avertissement : le choix du niveau de vigilance peut également prendre compte des paramètres particuliers : montée particulièrement rapide, événement inhabituel pour la saison et/ou activité saisonnière sensible.

Communes concernées par le tronçon surveillé de la Sèvre nantaise aval.

Stations

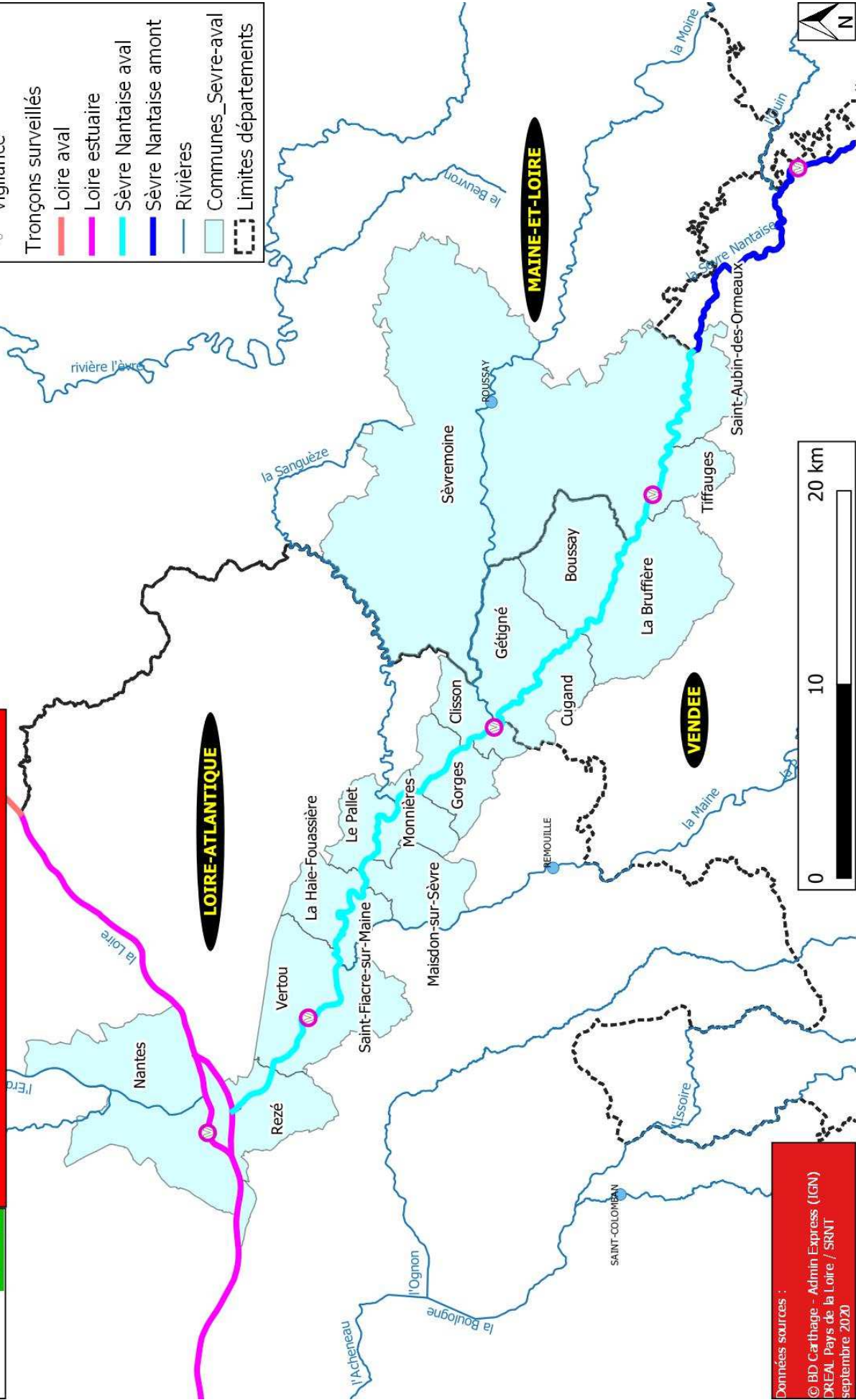
- prévision quantitative
- observation
- vigilance


Tronçons surveillés

- Loire aval
- Loire estuaire
- Sèvre Nantaise aval
- Sèvre Nantaise amont
- Rivières

Communes_Sèvre-aval

- Communes_Sèvre-aval
- Limites départements



TRONCON SEVRE NANTAISE AVAL RIVIERE SEVRE NANTAISE		STATIONS DE REFERENCE DU TRONCON Une station de référence est une station dont les informations servent, entre autres, à déterminer le niveau de vigilance					
Vigilance	Définition et conséquences attendues	TIFFAUGES		CLISSON		VERTOU	
		Crues historiques	Hauteur / Débit	Crues historiques	Hauteur	Crues historiques	Hauteur
ROUGE	Niveau 4 : ROUGE Risque de crue majeure. Menace directe et généralisée de la sécurité des personnes et des biens. <i>Crue rare et catastrophique, nombreuses vies humaines menacées, débordements généralisés, évacuations généralisées et concomitantes, paralysie à grande échelle du tissu urbain, agricole et industriel.</i>	09-avril-1983	5.02 m – 440 m³/s	10-avril-1983	4.73 m	12-avril-1983	3.80 m
	ORANGE	Niveau 3 : ORANGE Risque de crue génératrice de débordements importants susceptibles d'avoir un impact significatif sur la vie collective et la sécurité des biens et des personnes. <i>Crue majeure et dommageable, vies humaines menacées, nombreuses évacuations, paralysie d'une partie de la vie sociale, agricole et économique.</i>	22-janvier-1995	4.24 m – 285 m³/s	4-novembre-1960 23-janvier-1995	4.31 m 2.91 m	
JAUNE		Niveau 2 : JAUNE Risque de crue ou de montée rapide des eaux n'entraînant pas de dommages significatifs, mais nécessitant une vigilance particulière dans le cas d'activités saisonnières et/ou exposées. <i>Perturbation des activités liées au cours d'eau, premiers débordements localisés, coupures ponctuelles de routes secondaires, maisons isolées touchées, caves inondées, activité agricole perturbée.</i>	06-janvier-2001	3.92 m – 235 m³/s	05-janvier-2001	2.52 m	06-janvier-2001 2.87 m
	14-février-2014		3.65 m – 200 m³/s	6-mars-2020	1.74 m	6-mars-2020 1,87 m	
	06-mars-2020		3.52 m – 160 m³/s	14-février-2014	1.67 m	14-février-2014 1,53 m	
VERT	 Tronçon avec possibilité de vigilance jaune du à un risque de montées rapides * Niveau 1 : VERT Pas de vigilance particulière requise <i>Situation normale.</i>	19-octobre-2012	3.17 m - 140 m³/s				

Altitude du zéro d'échelle :

43,04 m NGF IGN69

11,5 m NGF IGN69

3,33 m NGF IGN69

Avertissement : le choix du niveau de vigilance peut également prendre compte des paramètres particuliers : montée particulièrement rapide, événement inhabituel pour la saison et/ou activité saisonnière sensible.

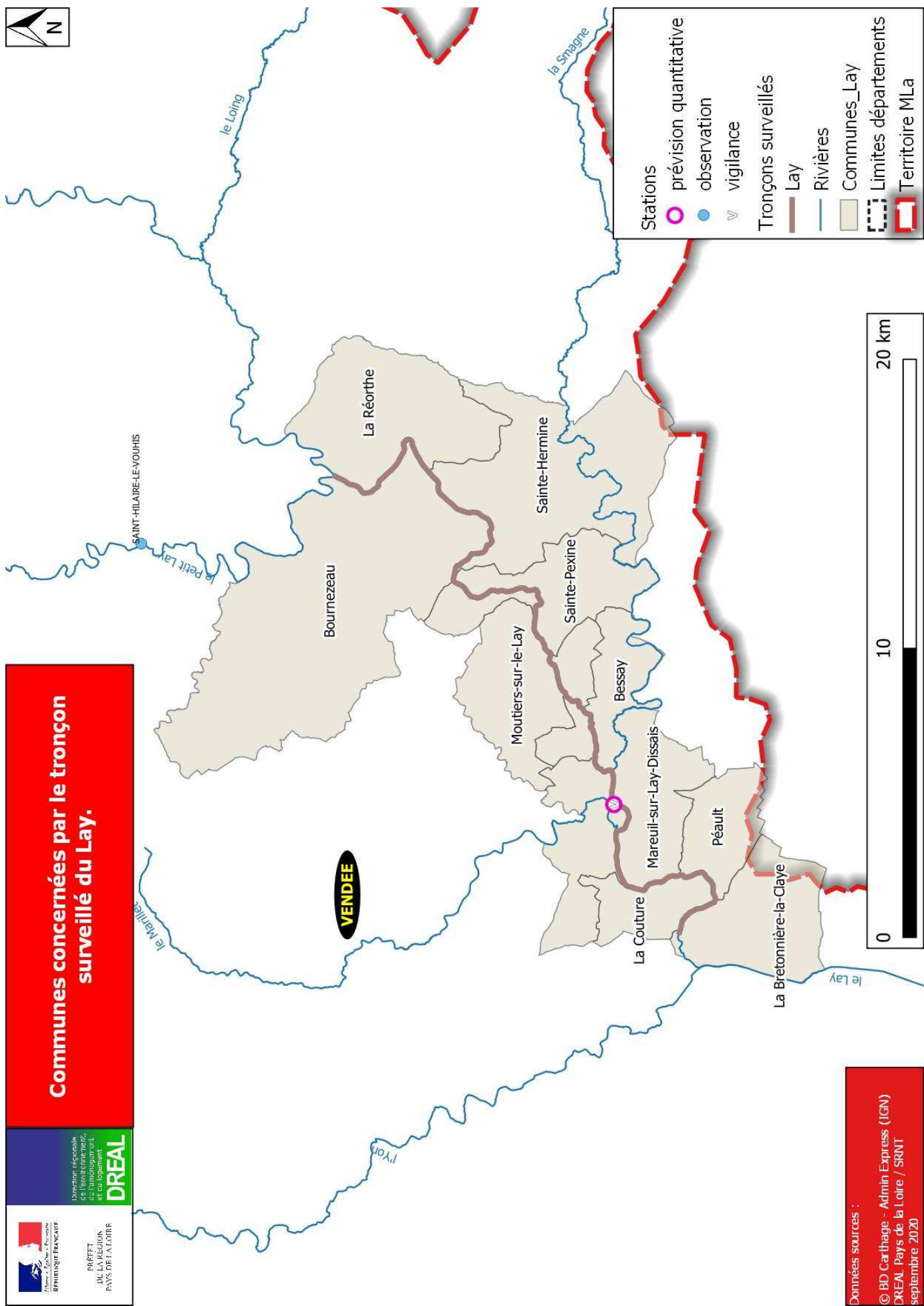


PRÉFET
DE LA RÉGION
PAYS DE LA LOIRE

Direction régionale
de l'Équipement, de
l'Énergie, des Infrastructures,
de la Mer, de l'Économie,
de l'Équipement, du Logement
et du Climat
DREAL

Communes concernées par le tronçon surveillé du Lay.

VENDEE



Données sources :
© BD Carthage - Admin Express (IGN)
DREAL - Pays de la Loire / SRIT
septembre 2020

TRONCON LAY		STATIONS DE REFERENCE DU TRONCON		
RIVIERE LAY		Une station de référence est une station dont les informations servent, Entre autres, à déterminer le niveau de vigilance		
Vigilance	Définition et conséquences attendues	MAREUIL SUR LAY		
		Crues historiques	Hauteur	
ROUGE	Niveau 4 : ROUGE Risque de crue majeure. Menace directe et généralisée de la sécurité des personnes et des biens.	<i>Crue rare et catastrophique, nombreuses vies humaines menacées, débordements généralisés, évacuations généralisées et concomitantes, paralysie à grande échelle du tissu urbain, agricole et industriel.</i>	04-novembre-1960	4.78 m
ORANGE	Niveau 3 : ORANGE Risque de crue génératrice de débordements importants susceptibles d'avoir un impact significatif sur la vie collective et la sécurité des biens et des personnes.	<i>Crue majeure et dommageable, vies humaines menacées, nombreuses évacuations, paralysie d'une partie de la vie sociale, agricole et économique.</i>	09-avril-1983	3.63 m
			06-janvier-2001	3.34 m
			06-mars-2020	2.65 m
JAUNE	Niveau 2 : JAUNE Risque de crue ou de montée rapide des eaux n'entraînant pas de dommages significatifs, mais nécessitant une vigilance particulière dans le cas d'activités saisonnières et/ou exposées.	<i>Perturbation des activités liées au cours d'eau, premiers débordements localisés, coupures ponctuelles de routes secondaires, maisons isolées touchées, caves inondées, activité agricole perturbée.</i>	09-décembre-2006	2.43 m
			16-décembre-2019	2.01 m
VERT	Niveau 1 : VERT Pas de vigilance particulière requise	<i>Situation normale.</i>		

Altitude du zéro d'échelle :

4,58 m NGF IGN69

Avertissement : le choix du niveau de vigilance peut également prendre compte des paramètres particuliers : montée particulièrement rapide, événement inhabituel pour la saison et/ou activité saisonnière sensible.

SPC Maine Loire aval
Version n°4 du 01/12/2020