



Un partenariat exemplaire

La concertation entre tous les acteurs a été constante. Il y a eu un bon travail en amont par la maîtrise d'ouvrage et le maître d'œuvre. Cette concertation préalable, ainsi que la communication entre les acteurs du chantier a permis un bon déroulement des travaux. La maîtrise d'œuvre a priorisé l'écoute et le partage, pour assurer le bon déroulement du chantier : « Plus il y a d'échange, de partage et de discussion, plus le chantier se passe bien ».

Tout au long de la vie du projet des évènements ont été organisés sur le chantier pour réunir l'ensemble des acteurs et échanger sur les travaux en cours, les difficultés ressenties... Ce sont des moments où le chantier s'est arrêté pour faciliter le partage.



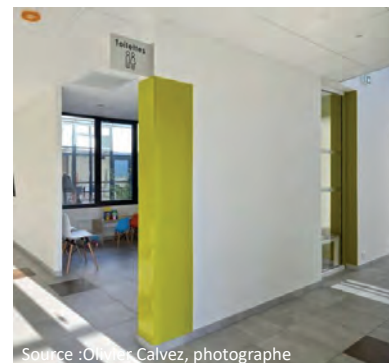
Un test d'étanchéité optionnel mais essentiel

Le test d'étanchéité à l'air est obligatoire en construction neuve depuis la RT 2012, mais facultatif pour les bâtiments tertiaires et en rénovation. Pour témoigner d'une bonne étanchéité à l'air, le coefficient d'infiltrométrie doit être inférieur ou égal à 1,7 m3/h.m².

Le test réalisé en amont de l'atelier AIRBAT a été une étape clé de ce chantier, un temps d'échange avec les professionnels pour voir où étaient les difficultés et pour garantir la qualité de vie à l'intérieur du bâtiment.

Il y fait bon vivre et travailler

Le bâtiment possède de nombreuses vues vers l'extérieur (patio, jardin « zen »). Le bois amène une ambiance chaleureuse pour les patients et l'équipe. Tous les espaces possèdent un éclairage naturel, avec protection solaires par stores (extérieurs) et brise-soleil en bois pour le confort d'été.

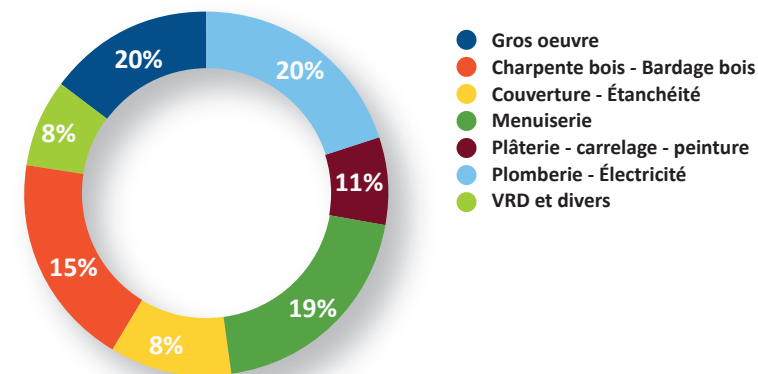


Le point fort de ce bâtiment

« il fonctionne grâce à des bonnes pratiques, c'est une sorte de sobriété heureuse » Sophie Seigneurin lors de sa présentation au C'Positif #2 (18 décembre 2018)

Conception-réalisation des fiches

Retour d'expérience sur la construction de la maison de santé de Châteauneuf-sur-Sarthe (49)



Coûts du projet

1 098 969€ HT

108 034€ HT
Coût de conception

990 935€ HT
Coût de construction

Identité

- MOA : Communauté de communes des Vallées du Haut-Anjou
- MOE : SEIGNEURIN Sophie
- Livraison : 15 mars 2018
- Surface : 500 m²

Biosourcés géosourcés

- Bois
- Fibre de bois
- Pierres locales
- Peinture minérale

Mode constructif

- Ossature bois (enveloppe thermique extérieure)
- Structure banchée de béton pour l'inertie thermique
- Parement pierres locales

Professionnels (liés à la pose des matériaux biosourcés)

- ACB Construction à Etriché
- YAC INGENIERIE (Bet Fluides)
- EVEN STRUCTURE (Bet Structure)
- SOLIPASS - entreprise d'insertion

Conception du bâtiment et chantier d'insertion



La construction de la maison de santé de Châteauneuf-sur-Sarthe est en premier lieu un projet d'écoconstruction solidaire. Solidaire car l'intégration d'entreprises d'insertion est une volonté forte du maître d'ouvrage. La formation et le partage sont des marqueurs importants de ce projet. Le bâtiment étant destiné à accueillir une quinzaine de praticiens de la santé, le choix des matériaux biosourcés et géosourcés s'est ainsi imposé comme une évidence pour garantir une meilleure qualité de l'air intérieur.

Sophie Seigneurin ■ architecte de la maison de Santé :

“ Transmettre un savoir [...] c'est donner du sens à chacun et avoir la sensation d'être acteur d'un monde meilleur et durable. ”

Exemplarité dans l'insertion

Dès l'appel d'offre, une charte d'insertion et un CCAP (Cahier des Clauses Administratives Particulières) ont été mis en place avec un lot propre à l'insertion (le lot nettoyage) et des heures d'insertion dans les autres lots. 18 salariés en insertion ont ainsi participé aux travaux pour un total de 830 heures. L'objectif de l'insertion est d'initier un nouveau public aux métiers du bâtiment, grâce à la transmission du savoir-faire. Cette démarche est d'autant plus nécessaire, selon Sophie Seigneurin, dans « un secteur d'activité qui risque par ailleurs de manquer cruellement de main d'œuvre ces prochaines années ».

SOLIPASS

L'entreprise d'insertion SOLIPASS (Tiercé – 49) a été retenue à l'issue du marché public. Les salariés en insertion sont intervenus, en plus du lot nettoyage, pour les lots maçonnerie, menuiseries et électricité. L'insertion réalisée avec ACB Construction (lot bois) était prévue initialement à 35h. Le bon déroulement du chantier a permis de la prolonger à 316h, soit près de 10 fois plus.

En tant que membre du réseau Echobat, SOLIPASS sensibilise les entreprises à l'insertion professionnelle. Avec une autre structure d'insertion, A Tout Métier (Angers - 49), des réunions sont organisées pour présenter ce qu'est une association, un chantier et une clause d'insertion.

Un partenariat est en cours avec Sophie Seigneurin pour la construction d'une école de musique sur Châteauneuf-sur-Sarthe. Dans le cadre de ce chantier, un travail est réalisé en amont pour former par anticipation les salariés en insertion aux besoins des entreprises.

D'autres actions sont réalisées pour sensibiliser les maîtrises d'ouvrage publiques sur Tiercé et Châteauneuf-sur-Sarthe, avec notamment l'organisation d'un petit déjeuner à destination des entreprises du territoire.

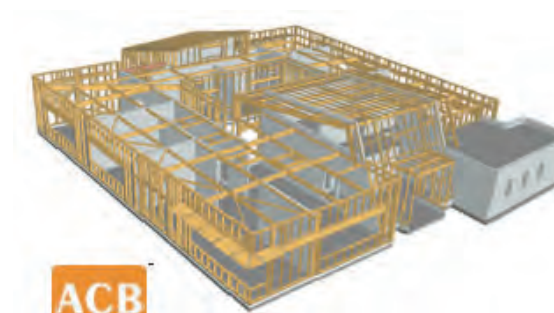
Sophie Seigneurin comme Solipass sont membres du réseau ÉCHOBAT qui regroupe des professionnels et acteurs autour des valeurs d'éco-construction, de développement durable et de solidarité, pour le développement de l'éco-construction solidaire. Les missions de ce réseau sont la sensibilisation, la formation, le conseil et l'accompagnement auprès de professionnels, de particuliers et d'organismes publics.



Un bâtiment sain pour un équipement de santé



L'ossature du bâtiment est faite en bois. Des pierres locales sont utilisées en parement pour une partie du bâtiment. L'isolation est réalisée en fibre de bois, avec frein vapeur. Un frein vapeur est posé pour réguler le flux de vapeur d'eau et protéger la paroi intérieure et l'isolant des risques liés à la condensation. La peinture minérale utilisée présente 0% de composés organiques volatiles (COV).



Sophie Seigneurin ■ architecte de la maison de Santé :

“ Pour intégrer le biosourcé durablement, il faut changer les habitudes sur toute la chaîne : des économistes aux ouvriers. ”

3 questions à Emmanuel GROBOIS, co-gérant de ACB

Quelles étaient vos missions sur ce projet ?

« Nous avons réalisé la « boîte », c'est à dire la structure bois, l'isolation et le bardage. L'isolation des murs et de la sous toiture a été faite avec de l'Isonat : des panneaux de fibre de bois. »

Comment travaillez-vous cet isolant biosourcé ?

« Nous avons investi dans du matériel nécessaire à la coupe et à la pose de l'isolant. Il n'y a pas eu de formation spécifique mais une application stricte de l'avis technique (ATec) que l'on diffuse aux équipes. La pose de ce type d'isolant nécessite de la rigueur et de l'autocontrôle pour en garantir l'efficacité. La fibre de bois est le premier isolant que l'on pose après la laine de verre. »

Pourquoi avoir dépassé votre quota d'heures d'insertion ?

« Ce type de tâche s'y prêtait, la mise en œuvre de cet isolant ne nécessite pas une grande technicité, les salariés en insertion ont pu le manipuler sans grande difficulté. De plus, un chantier d'insertion dépend toujours de la qualité des équipes en présence, et ce chantier s'est très bien déroulé. »

Biosourcés – une absence de COV bienvenue

A chaque rendez-vous de chantier, il y avait une analyse du taux de composé organique volatil (COV) pour vérifier que les matériaux n'avaient pas d'impact négatif sur la santé des compagnons.

Pour ce projet, le bois est utilisé de manière naturelle, sans traitement. Il n'émet pas de gaz ou de polluants chimiques, il ne retient ni poussières, ni acariens, ce qui réduit le risque de réactions allergiques. Le bois possède une bonne étanchéité à l'air et permet d'assurer le meilleur rendement d'une VMC double flux.

La fibre de bois a la particularité de préserver la perspirance du mur, d'éviter les moisissures et réguler l'hygrométrie. C'est un matériau moins irritant que la laine de verre.

La peinture utilisée est minérale, un matériau sain n'émettant pas de COV. Les propriétés anti-allergènes des peintures minérales sont attestées par de nombreux procès-verbaux de laboratoires indépendants.

Ateliers AIRBAT

Un Atelier AIRBAT, organisé en partenariat avec l'ADEME, a été suivi par tous les acteurs du bâtiment, ainsi que par les futurs utilisateurs de l'équipement.

Les ateliers AIRBAT sont des formations pratiques adaptées à la phase chantier, conçues pour sensibiliser tous les corps de métier du bâtiment à la démarche globale de santé et aux pratiques adaptées pour la protection de la qualité de l'air intérieur. Ces ateliers permettent également la montée en compétence des artisans. Ils sont réalisés directement sur chantier.

Ces ateliers sont développés par Suzanne DEOUX de MEDIECO et le cluster BATEKO. MEDIECO est une société d'écologie médicale, pionnière en santé environnementale, tournée vers le conseil et la formation.



Source : Olivier Calvez, photographe