

**Observation et  
statistiques**

**Hydrologie  
Bulletin de situation  
avril 2026**

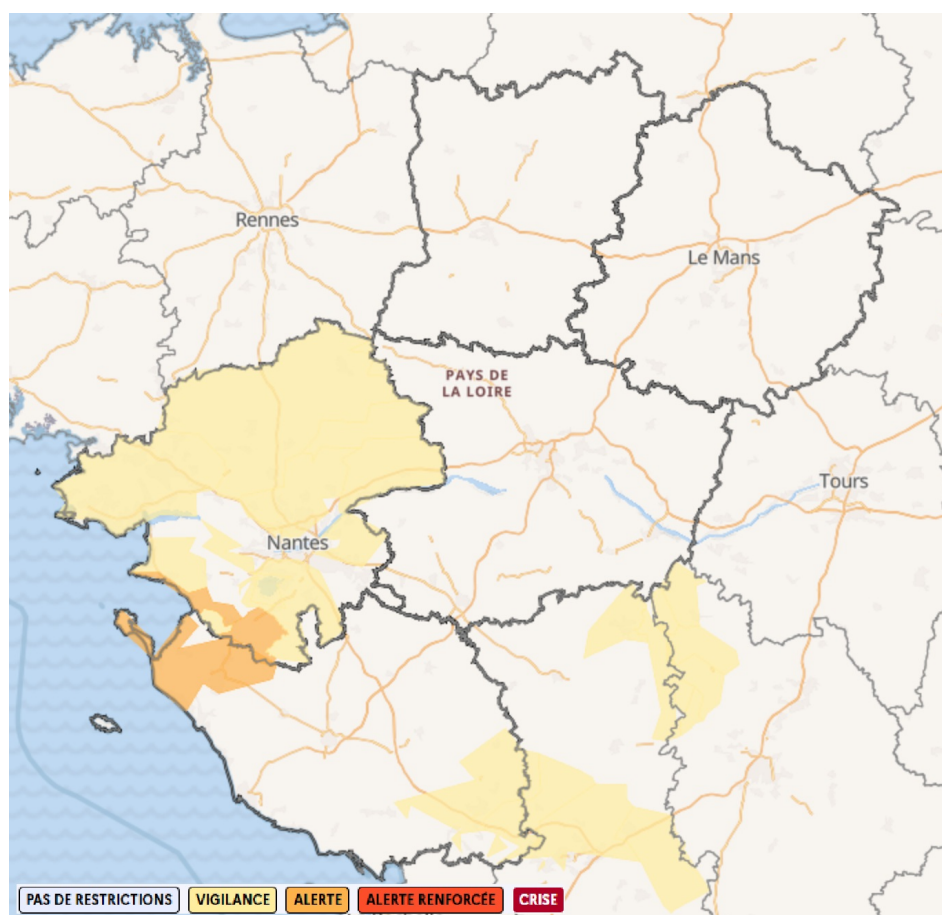
# Résumé

La région connaît un déficit pluviométrique très important au mois d'avril, dépassant 80 % en moyenne, sans épargner aucun département. Cette pénurie de précipitations s'accompagne de températures supérieures aux normales saisonnières durant presque tout le mois, avec des records battus sur plusieurs stations météo.

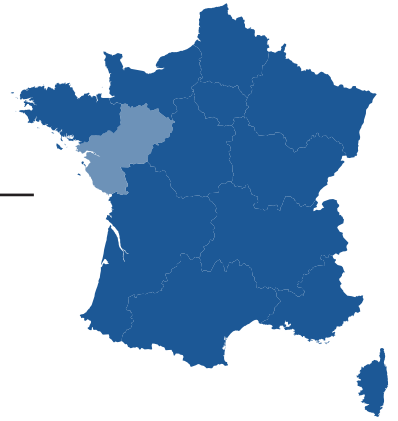
La période de recharge des nappes en hiver a été brève malgré son intensité, et l'absence de pluies significatives depuis la mi-mars a accéléré leur vidange précoce. En Loire-Atlantique, Maine-et-Loire, Sarthe et Vendée, la situation reste globalement favorable, bien que contrastée selon la réactivité des aquifères. En Mayenne où les nappes sont plus réactives, les niveaux sont majoritairement inférieurs aux moyennes du mois d'avril.

Le déficit de pluie a eu un impact fort sur les cours d'eau au mois d'avril. Toutes les stations hydrométriques enregistrent des débits inférieurs aux normales et 60 % d'entre elles ont un débit deux fois moindre que la moyenne mensuelle. Comme le reste du territoire, la Loire à Montjean n'échappe pas à la baisse importante de son débit : 557 m<sup>3</sup>/s contre une moyenne en avril de 1090 m<sup>3</sup>/s.

Ci-dessous : les premiers arrêtés de restriction des usages de l'eau superficielle ont été pris en avril (source VigiEau).



# Climatologie



RÉDIGÉ LE 09/05/2026 À PARTIR DES DONNEES DISPONIBLES LE 08/05/2026

## Pays de la Loire AVRIL 2026

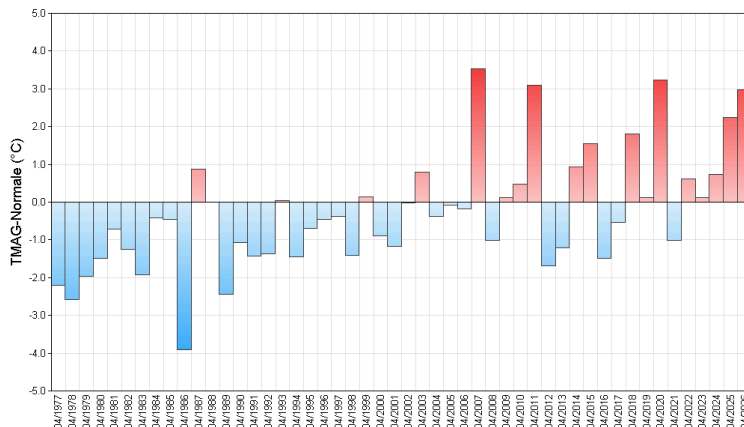
### Un avril chaud, peu pluvieux voire même sec sur le Maine

Durant une bonne partie du mois, les hautes valeurs présentes en altitude et en basses couches sur l'ouest de la France vont atténuer les quelques perturbations atlantiques qui abordent la région. En début de mois, au passage d'ondes très

peu actives les nuages prédominent, mais les pluviomètres ne recueillent que quelques millimètres. Du 5 au 9, le soleil se fait plus présent et les températures prennent des allures estivales dépassant largement les 25°C sur tous les Pays-de-la-

Loire, et battant localement des records de chaleur. Du 11 au 16, un temps faiblement perturbé et moins chaud s'impose, et les températures retrouvent des niveaux plus conformes à la saison. C'est en fin de nuit du 13 au 14 que les seules petites gelées du mois sont enregistrées ! Du 18 au 28, les conditions anticycloniques dominent, le temps est sec et bien ensoleillé. Les températures profitent du bon ensoleillement et affichent des niveaux bien supérieurs aux normales, notamment pour les maximales qui sont parfois plus de 10°C au-dessus des températures habituellement relevées en avril. En toute fin de mois, les 29 et 30, des remontées d'air chaud favorisent des développements orageux qui vont apporter quelques millimètres bien venus.

Écart à la normale  
de l'indicateur thermique moyen depuis 50 ans



## Fait marquant

### Chaleur hors norme en début de mois

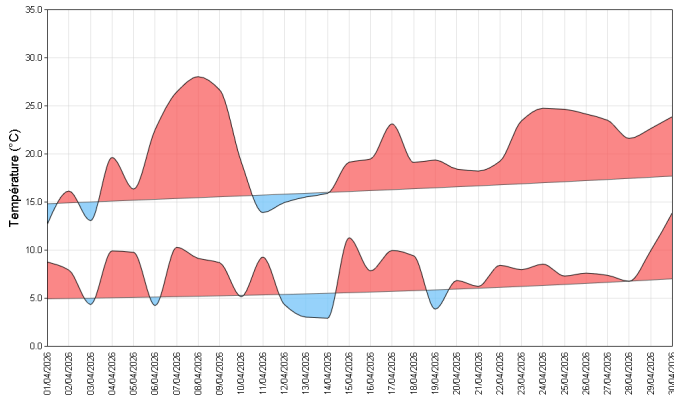
A partir de la fin du week-end de Pâques, une belle dépression s'installe au large du Portugal et des Açores, elle provoque des remontées d'air chaud du Sahara vers la France. Un épisode de chaleur intense se met en place sur la région, son pic est atteint le 8 avec des températures qui vont par endroits frôler les 30° C, comme sur Saumur (49), Villaines-sous-Malicorne (72) ou encore Herbignac (44). Les températures sont alors jusqu'à 12° C au-dessus

des normales ! Sur les Pays-de-la-Loire, cette chaleur s'est ressentie dans une remarquable homogénéité autour des 28° C. Seule la côte vendéenne rafraîchie par le vent marin a été relativement épargnée : le 8, on relevait "seulement" 21° C aux Sables d'Olonne (85). Sur la période, des records sont tombés : à Pornic (44) où le mercure est monté jusqu'à 29,4° C soit un degré de plus qu'en avril 1994, record aussi battu d'un degré pour la station de Nantes-ville par

rapport à avril 2015 avec 28,7° C. Reste que cet épisode est loin d'être exceptionnel, au Mans par exemple avec 28° C, on est encore loin du coup de chaud du 17 avril 1945 où 30,3° C furent relevés. Cette vague de chaleur s'atténue dès le jeudi 9, puis disparaît le week-end suivant. Les températures chutent alors avec un changement de masse d'air assez radical, qui marque le retour à des températures plus conformes aux moyennes de saison.

# Températures

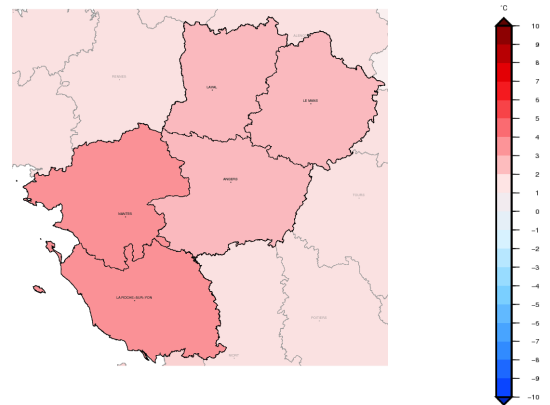
Indicateurs quotidiens des températures minimales et maximales



Avril 2026 fait partie des avrils les plus chauds jamais enregistrés sur la région, il se rapproche d'avril 2007, et rejoint les avrils 2011 et 2020 sur bon nombre de points de mesure. Les températures sont très au-dessus des normales de saison, les écarts sur les températures moyennes grimpent à plus de 4 °C sur certains points de mesure ! Tous les départements ligériens présentent un excédent conséquent, excédent plus marqué encore sur les maximales. Sur des stations telles que Le Lion d'Angers (49), Saumur (49), Saint-Philbert-de-Grand-Lieu (44), ou encore Villaines-sous-Malicorne (72), l'anomalie dépasse +5°C. L'épisode de chaleur précoce remarquable enregistré autour

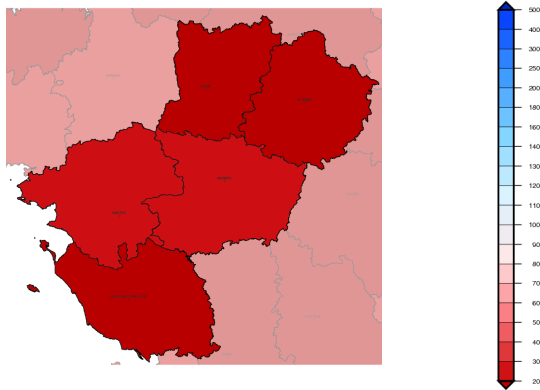
du 8, permet de battre quelques records sur toute la région, comme sur Saint-Nazaire (44) avec 27,9° C pour 27,5° C en 1984, Ernée (53) avec 28,5° C pour 27,7° C en 2025, Segré (49) avec 28,5°C pour 28,3° C en 2018, Sablé-sur-Sarthe (72) avec 29,2° C pour 28,8° C en 2018, Antigny (85) avec 28,8° C pour 26,7°C en 2025. Des records sont aussi battus sur le nombre de journées où la température dépasse 25° C. Ces chiffres records atteignent par exemple 7 sur Angers-Ville pour 5 en 2018, et 8 sur Fontenay-le-Comte (85) pour 6 en 2007.

écart à la moyenne de référence 1991-2020 de l'indicateur thermique moyen mensuel



# Précipitations

Rapport à la moyenne de référence 1991-2020 des cumuls mensuels de précipitations agrégées



Les conditions anticycloniques prédominent sur le mois et les quelques perturbations qui passent sur l'ouest de la France se retrouvent bien affaiblies par des champs élevés. Peu actives, elles ne vont apporter que peu de millimètres. Tous les postes ligériens, sans exception, présentent un déficit conséquent.

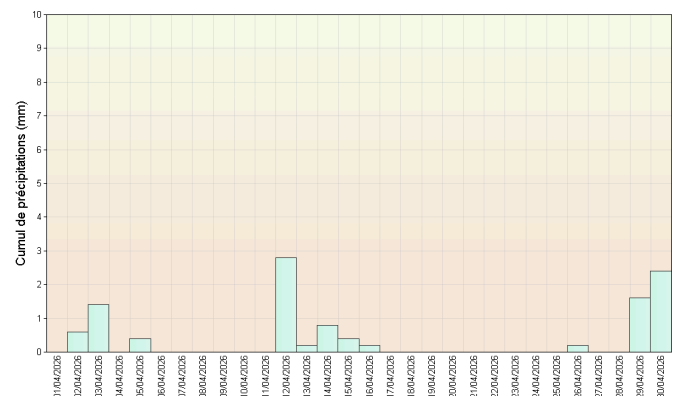
Quelques records sont battus sur la faible quantité de précipitation recueillie sur le Maine. Des records sont aussi battus sur le nombre minimal de jours avec précipitation significative. Habituellement proche de 10, il s'échelonne cette année seulement entre 0 et 4 sur La Sarthe, La Mayenne, l'est Maine-

et-Loire et l'est Vendée.

C'est sur ces secteurs que l'on retrouve les cumuls pluviométriques les plus bas. Des postes comme Le Mans, Le Luart, Luché-Pringé, Saumur, Baugé en Anjou affichent des cumuls mensuels inférieurs à 5 mm !

Les pluies instables de fin de mois ont tout juste permis de réduire le déficit. Pour une pluviométrie normale habituellement proche de 60 mm, les stations les plus arrosées recueillent seulement 25 à 30 mm.

Cumul quotidien de précipitations à la station de : Nantes



Retrouvez les relevés des stations de votre région sur <http://www.meteofrance.com/climat/relevés/france>

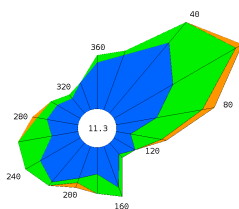
## Vent

Les conditions anticycloniques favorisent la composante est sur toutes les girouettes ligériennes. Le plus souvent peu sensible, la bise est bien présente sur la dernière décade du mois. Du 20 au 23, elle souffle de 50 à 60 km/h en pointes sur tous les Pays-de-la-Loire.

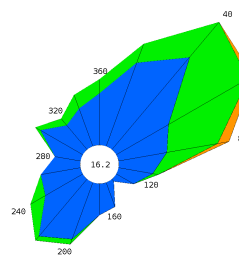
La plus forte rafale est enregistrée le 22 à Noirmoutier où le vent de nord-est a soufflé jusqu'à 77 km/h.

### Roses des vents

Station de Nantes



Station de Le Mans

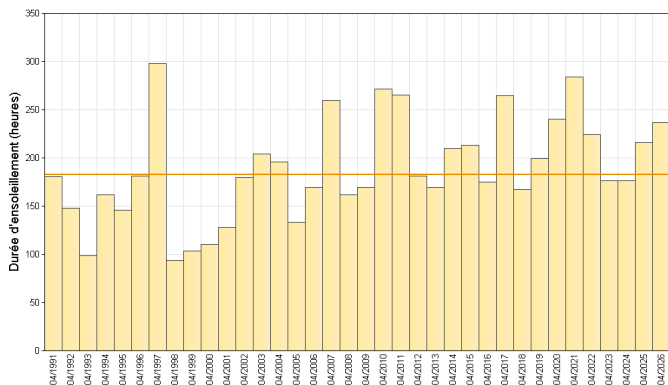


## Ensoleillement

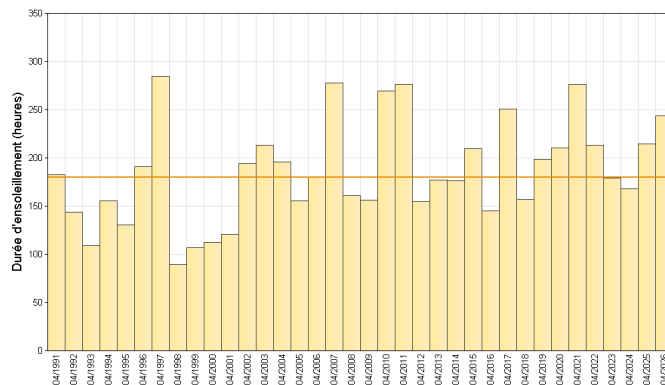
Le soleil a bien brillé sur toute la région et ce tout au long du mois. Les 3 décades d'avril 2026 proposent partout un excédent important. L'ensoleillement le plus important se retrouve non pas le long de l'Atlantique, mais sur les départements de l'intérieur et notamment sur le Maine. L'insolation est de 243 heures sur Beaucozé (49), de 249 heures sur Laval et elle culmine à près de 257 heures au Mans (nous restons tout de même bien en dessous des 295 heures enregistrées en 2007 !).

### Cumul mensuel d'ensoleillement pour les mois de avril depuis 1991

Station de Nantes



Station de Angers



Retrouvez les relevés des stations de votre région sur <http://www.meteofrance.com/climat/relevés/france>

## ÉVÈNEMENTS

### **Sècheresse précoce en avril !**

Depuis le début du mois d'avril, les conditions anticycloniques ont largement dominé sur la France. Cette configuration a limité fortement les passages pluvieux et favorisé à la fois la hausse des températures et l'assèchement des sols, renforçant le caractère printanier très avancé de la saison. Le peu de précipitation de mois d'avril contraste avec la situation du début d'année. En effet, en seulement quelques semaines, la région a connu un revirement météorologique vertigineux. Après des précipitations record de janvier et février, des

inondations d'ampleur et des niveaux de saturation des sols rarement atteints, les Pays de la Loire connaissent un mois et demi plus tard, des conditions sèches durables, entraînant un assèchement rapide et préoccupant des sols superficiels. Ce mois d'avril s'est terminé avec un déficit pluviométrique régional supérieur à 80 % et une température régionale moyenne supérieure de 3° C aux normales ! Ce qui classe avril 2026 parmi les mois d'avril les moins arrosés et les plus chauds. Ce déficit de précipitations est particulièrement bien marqué sur le sud et le nord des Pays-de-la-Loire. Avril 2026

s'inscrit dans une série de mois anormalement doux et secs observés ces dernières années. Entre chaleur précoce, manque de pluie et fort ensoleillement, il illustre parfaitement les dérèglements en cours, avec des conséquences déjà visibles sur les sols et la végétation. Le temps plus instable qui s'est installé sur l'ouest de la France en début mai vient heureusement apporter de précieux millimètres à une nature et à des sols qui avaient déjà soif.

## En chiffres:

<b>TEMPÉRATURES MENSUELLES</b>	Moyenne des T MINI	Écart à la normale des T MINI	T MINI absolue du mois	Moyenne des T MAXI	Écart à la normale des T MAXI	T MAXI absolue du mois
<b>Nantes</b>	9.0°C	2.4°C	2.1°C 13/04	20.2°C	4.0°C	28.1°C 8/04
<b>St - Nazaire</b>	8.9°C	2.3°C	3.7°C 13/04	19.8°C	4.0°C	27.9°C 8/04
<b>Angers</b>	7.7°C	1.4°C	2.8°C 13/04	20.4°C	4.0°C	27.7°C 8/04
<b>Laval</b>	7.6°C	1.9°C	2.2°C 14/04	19.3°C	3.7°C	28.8°C 8/04
<b>Le Mans</b>	8.0°C	2.0°C	1.8°C 14/04	20.6°C	4.0°C	28.8°C 8/04
<b>La Roche sur Yon</b>	8.1°C	2.1°C	2.7°C 13/04	19.8°C	4.1°C	27.0°C 8/04

T MINI : TEMPÉRATURES MINIMALES

T MAXI : TEMPÉRATURES MAXIMALES

<b>PRÉCIPITATIONS MENSUELLES</b>	Cumul	Rapport à la normale des précipitations	Nombre de jours de précipitations	Ecart à la normale du nombre de jours avec précipitations	Maximum de précipitation en 24h
<b>Nantes</b>	11.0 mm	19 %	4	-5.7	2.8 mm
<b>St - Nazaire</b>	12.2 mm	22 %	6	-3.2	2.0 mm
<b>Angers</b>	16.3 mm	30 %	5	-4.7	8.7 mm
<b>Laval</b>	6.0 mm	11 %	2	-7.8	2.6 mm
<b>Le Mans</b>	2.8 mm	5 %	0	-9.0	0.8 mm
<b>La Roche sur Yon</b>	13.8 mm	21 %	4	-6.0	3.6 mm

<b>VENT MENSUEL</b>	Vent maxi	Date du vent maxi	Nombre de jours de vent fort	Ecart à la normale du nombre de jours de vent fort
<b>Nantes</b>	62 km/h	21/04	1	-3.28
<b>St - Nazaire</b>	62 km/h	22/04	4	-0.90
<b>Angers</b>	53 km/h	11/04	0	-2.83
<b>Le Mans</b>	62 km/h	22/04	2	-0.63
<b>La Roche sur Yon</b>	57 km/h	21/04	0	-3.57

NORMALES UTILISÉES POUR LES TEMPÉRATURES ET LES PRÉCIPITATIONS : MOYENNES SUR LA PÉRIODE 1991-2020

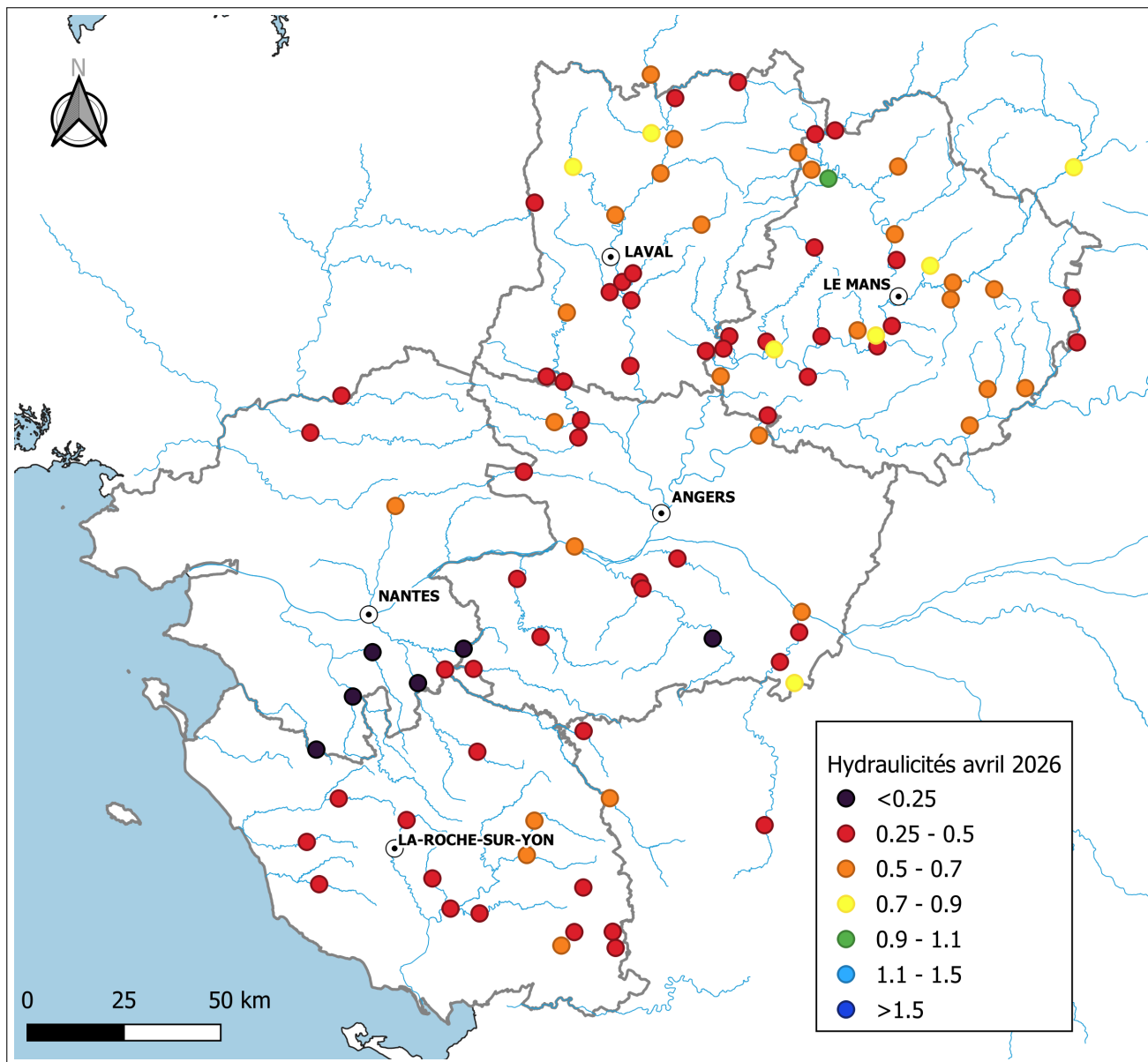
NORMALES UTILISÉES POUR LE VENT : MOYENNES SUR LA PÉRIODE 1991-2020

VENT FORT >= 16 M/S (ENVIRON 60 KM/H)

Retrouvez les relevés des stations de votre région sur <http://www.meteofrance.com/climat/relevés/france>

# Situation des cours d'eau

## Pays de la Loire



Carte des hydraulicités (source : Hydroportail)

# **Situation des nappes souterraines**

**Loire-Atlantique**

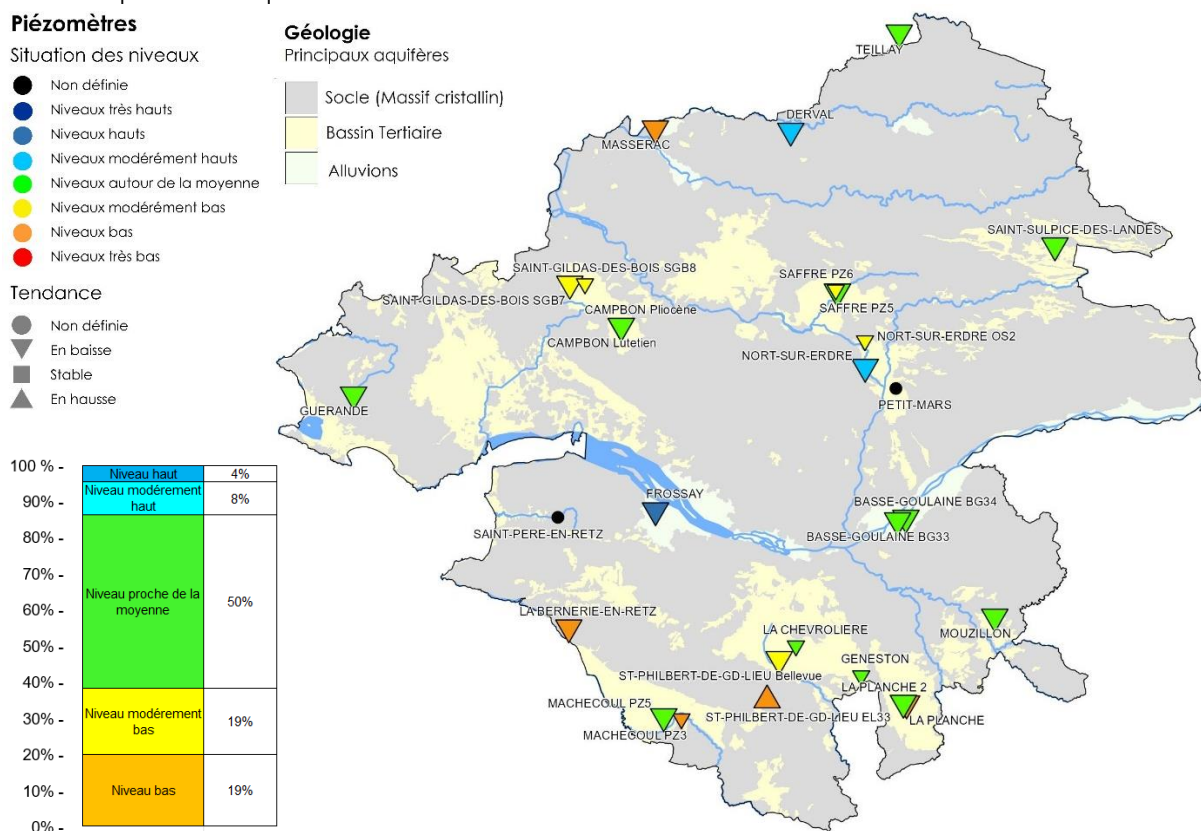
**Département :** Loire-Atlantique

**Date :** 1<sup>er</sup> mai 2026

Le réseau de suivi piézométrique du département de Loire-Atlantique a été mis en place par le Département entre 1993 et 1995. Ce réseau comporte aujourd'hui 29 stations de suivi piézométrique réparties de manière à suivre les aquifères majeurs à l'échelle départementale (Réseau DCE) et ceux, plus localisés, qui présentent un enjeu particulier (Réseau complémentaire). Le suivi amorcé à Nort-sur-Erdre en 2025 (Réseau complémentaire) n'est pas pris en compte ici, faute d'historique de suivi suffisant.

[Pour en savoir plus sur les réseaux de surveillance piézométrique en Pays de la Loire](#)

Situation piézométrique au 1<sup>er</sup> mai 2026



En Loire-Atlantique, les nappes sont majoritairement très réactives. D'après les données de Météo France, en Loire-Atlantique sur la période octobre 2025 - avril 2026, seules les pluies des mois de janvier et février ont atteint les normales. La recharge hivernale des aquifères a été sauvée grâce aux pluies très abondantes de février. Depuis, les conditions sont assez sèches dans le département, particulièrement en avril où il n'est tombé qu'entre 10 et 25 mm selon les secteurs.

La période de **vidange saisonnière s'est amorcée début mars** à partir de niveaux majoritairement au-dessus des moyennes. L'état des ressources est contrasté **mais reste au 1<sup>er</sup> mai globalement favorable** pour la plupart des nappes suivies en Loire-Atlantique :

- Tendance : 90 % des piézomètres du département enregistrent des niveaux orientés à la baisse.
- Situation des niveaux : 60 % des piézomètres enregistrent des niveaux proches des moyennes ou supérieurs.

**La baisse des niveaux va se poursuivre dans les prochains mois. Les nappes de Loire-Atlantique sont réactives et la situation pourrait évoluer défavorablement si les conditions sèches d'avril se maintiennent en mai.**

*Le prochain bulletin sera établi au 1<sup>er</sup> juin 2026*

## Chroniques piézométriques actualisées

Nappe suivie Détail	Identifiant BSS Ancien identifiant	Station piézométrique	Réseau	Chronique Piézométrique	Statistiques
Alluvions de la Loire	BSS001HBQB 04818X0545/PZ33	BASSE-GOULAIN - BG33	DCE	<a href="#">Accès au graphique</a>	<a href="#">Accès au graphique</a>
Alluvions de la Loire	BSS001HBQA 04818X0544/PZ34	BASSE-GOULAIN - BG34	DCE	<a href="#">Accès au graphique</a>	<a href="#">Accès au graphique</a>
Alluvions de la Loire	BSS001GPCB 04808X0027/N11	FROSSAY	DCE	<a href="#">Accès au graphique</a>	<a href="#">Accès au graphique</a>
Alluvions de la Vilaine	BSS001DJDP 04193X0022/S2-6	MASSÉRAC	DCE	<a href="#">Accès au graphique</a>	<a href="#">Accès au graphique</a>
Bassin tertiaire de Campbon (Calcaire du Lutétien)	BSS001ETCD 04503X0067/PZ1	CAMPBON - PZ1	DCE	<a href="#">Accès au graphique</a>	<a href="#">Accès au graphique</a>
Bassin tertiaire de Campbon (Sables du Pliocène)	BSS001ETCE 04503X0068/PZ2	CAMPBON - PZ2	DCE	<a href="#">Accès au graphique</a>	<a href="#">Accès au graphique</a>
Bassin tertiaire de Grand-Lieu (Sables de l'Eocène)	BSS001JSBK 05088X0134/B	GENESTON	Complémentaire	<a href="#">Accès au graphique</a>	<a href="#">Accès au graphique</a>
Bassin tertiaire de Grand-Lieu (Sables de l'Eocène)	BSS001JQAJ 05082X0181/PZ	LA CHEVROLIÈRE	Complémentaire	<a href="#">Accès au graphique</a>	<a href="#">Accès au graphique</a>
Bassin tertiaire de Grand-Lieu (Sables de l'Eocène)	BSS001JRKS 05086X0134/PZ	ST-PHILBERT-DE-GD-LIEU - Bellevue	DCE	<a href="#">Accès au graphique</a>	<a href="#">Accès au graphique</a>
Bassin tertiaire de Grand-Lieu (Sables de l'Eocène)	BSS001JRHS 05086X0065/EL33	ST-PHILBERT-DE-GD-LIEU - Maupas EL33	DCE	<a href="#">Accès au graphique</a>	<a href="#">Accès au graphique</a>
Bassin tertiaire de La Planche (Sables de l'Eocène)	BSS001JTSJ 05095X0166/P	LA PLANCHE 2	DCE	<a href="#">Accès au graphique</a>	<a href="#">Accès au graphique</a>
Bassin tertiaire de La Planche (Sables de l'Eocène et socle)	BSS001JTJR 05095X0154/PZ	LA PLANCHE 1	DCE	<a href="#">Accès au graphique</a>	<a href="#">Accès au graphique</a>
Bassin tertiaire de Machecoul (Sables du Pliocène)	BSS001JPMP 05078X0041/PZ3	MACHECOUL-ST-MÊME - PZ3	Complémentaire	<a href="#">Accès au graphique</a>	<a href="#">Accès au graphique</a>
Bassin tertiaire de Machecoul (Sables du Pliocène)	BSS001JPMQ 05078X0042/PZ5	MACHECOUL-ST-MÊME - PZ5	DCE	<a href="#">Accès au graphique</a>	<a href="#">Accès au graphique</a>
Bassin tertiaire de Mazerolles (Sables du Pliocène)	BSS001EUZK 04518X0044/F3	PETIT-MARS	DCE	<a href="#">Accès au graphique</a>	<a href="#">Accès au graphique</a>
Bassin tertiaire de Nort-sur-Erdre (Sables du Pliocène)	BSS003ZKDU	NORT-SUR-ERDRE - 8Bis	DCE	<a href="#">Accès au graphique</a>	<a href="#">Accès au graphique</a>
Bassin tertiaire de Nort-sur-Erdre (Calcaires de l'Oligocène)	BSS001EUMW 04514X0018/O1	NORT-SUR-ERDRE - OS2	Complémentaire	<a href="#">Accès au graphique</a>	<a href="#">Accès au graphique</a>
Bassin tertiaire de Nort-sur-Erdre (Calcaires de l'Oligocène)	BSS001EUPV 04514X0121/PZA	NORT-SUR-ERDRE - PZA	Complémentaire	<a href="#">Accès au graphique</a>	Suivi récent, pas de statistiques
Bassin tertiaire de Saffré (Calcaires de l'Oligocène)	BSS001EUHC 04513X0085/PZ5	SAFFRÉ - PZ5	DCE	<a href="#">Accès au graphique</a>	<a href="#">Accès au graphique</a>
Bassin tertiaire de Saffré (Calcaires de l'Oligocène)	BSS001EUKK 04513X0142/PZ6	SAFFRÉ - PZ6	Complémentaire	<a href="#">Accès au graphique</a>	<a href="#">Accès au graphique</a>
Bassin tertiaire de St Gildas-des-bois (Calcaires Sableux du Lutétien)	BSS001ESVX 04502X0043/SGB7	ST-GILDAS-DES-BOIS - SGB7	DCE	<a href="#">Accès au graphique</a>	<a href="#">Accès au graphique</a>
Bassin tertiaire de St Gildas-des-bois (Calcaires Sableux du Lutétien)	BSS001ESVY 04502X0044/SGB8	ST-GILDAS-DES-BOIS - SGB8	Complémentaire	<a href="#">Accès au graphique</a>	<a href="#">Accès au graphique</a>
Bassin tertiaire de St Sulpice-des-Landes (Faluns du Pliocène)	BSS001DLRR 04217X0003/F	ST SULPICE DES LANDES	DCE	<a href="#">Accès au graphique</a>	<a href="#">Accès au graphique</a>
Socle (Gabbro)	BSS001JSNX 05092X0009/P	MOUZILLON	DCE	<a href="#">Accès au graphique</a>	<a href="#">Accès au graphique</a>
Socle (Granite)	BSS001GNWX 04806X0003/SF	ST-PÈRE-EN-RETZ	DCE	<a href="#">Accès au graphique</a>	<a href="#">Accès au graphique</a>
Socle (Grès)	BSS001BLSZ 03884X0021/TF1PR	TEILLAY (35)	DCE	<a href="#">Accès au graphique</a>	<a href="#">Accès au graphique</a>
Socle (Leucogranite)	BSS001ESHE 04496X0017/F	GUÉRANDE	DCE	<a href="#">Accès au graphique</a>	<a href="#">Accès au graphique</a>
Socle (Micaschiste)	BSS001JNYB 05072X0116/PZ	LA BERNIERE-EN-RETZ	DCE	<a href="#">Accès au graphique</a>	<a href="#">Accès au graphique</a>
Socle (Schiste)	BSS001DKCW 04202X0013/S9	DERVAL	DCE	<a href="#">Accès au graphique</a>	<a href="#">Accès au graphique</a>

**Maine-et-Loire**

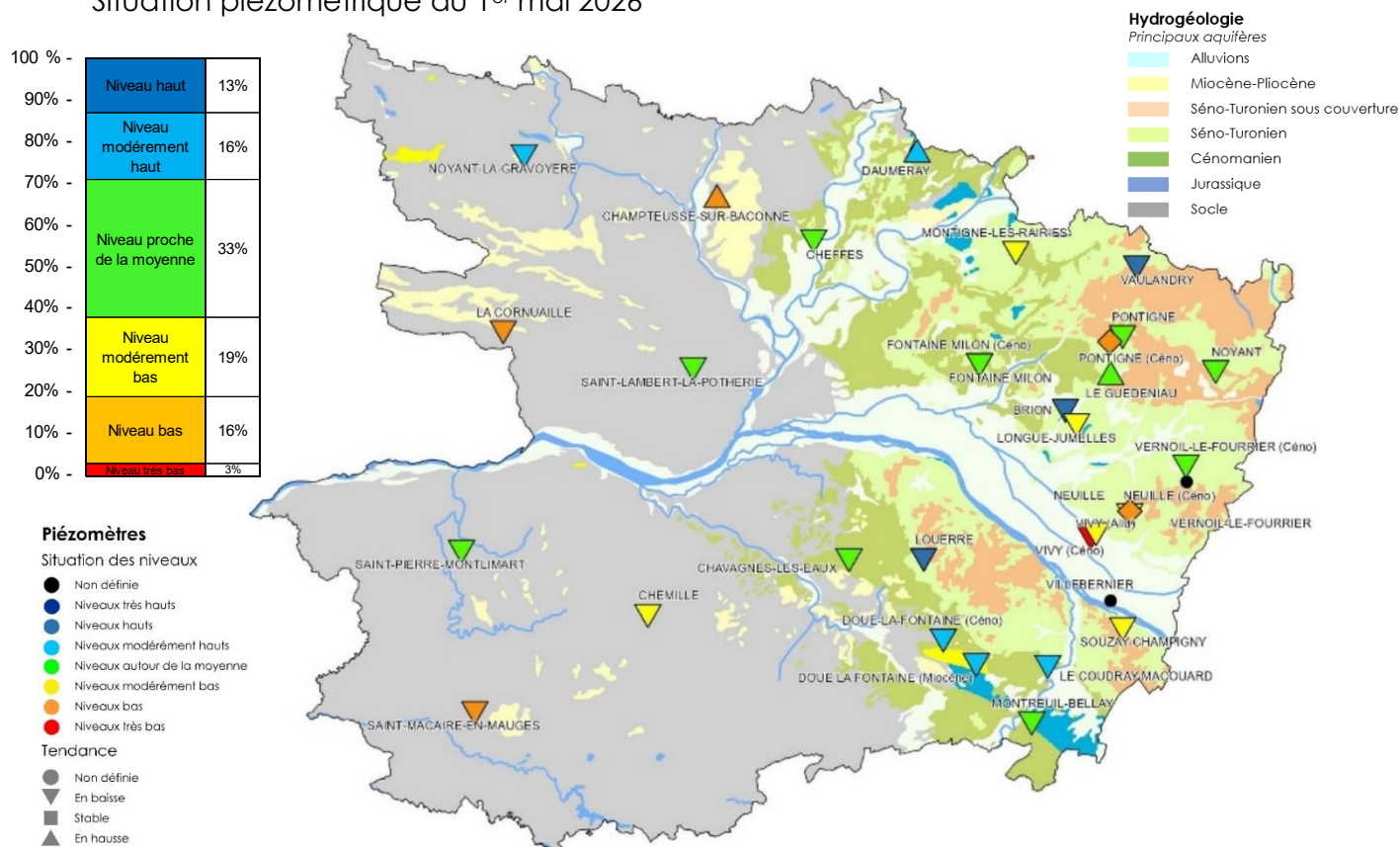
**Département :** Maine-et-Loire (49)

**Date :** 1<sup>er</sup> mai 2026

Le réseau de suivi piézométrique du département de Maine-et-Loire a été mis en place par le BRGM à partir de 2003. Ce réseau comporte aujourd'hui 33 ouvrages répartis de manière à suivre les aquifères majeurs à l'échelle départementale et ceux, plus localisés, qui présentent un enjeu particulier (faluns du Miocène, calcaires du Bathonien-Jurassique).

[Pour en savoir plus sur les réseaux de surveillance piézométrique en Pays de la Loire](#)

Situation piézométrique au 1<sup>er</sup> mai 2026



La situation des nappes dans le département du Maine-et-Loire est contrastée. D'après les données de Météo France, sur la période octobre 2025 - avril 2026, seules les pluies des mois de janvier et février ont atteint les normales. La recharge hivernale des aquifères a été sauvée grâce aux pluies très abondantes de février. Depuis, les conditions sèches, particulièrement en avril où il est tombé moins de 10 mm dans la moitié orientale du département (autour de 15 mm ailleurs), expliquent la précocité de la saison de vidange des aquifères.

La baisse saisonnière des niveaux a démarré précocement en mars. **Au 1<sup>er</sup> mai, 80% des piézomètres enregistrent des niveaux orientés à la baisse.** L'état des ressources est contrasté **mais reste au 1<sup>er</sup> mai globalement favorable** pour la plupart des nappes suivies en Maine-et-Loire :

- **Tendance :** 80 % des piézomètres du département enregistrent des niveaux orientés à la baisse.
- **Situation des niveaux :** 60 % des piézomètres enregistrent des niveaux proches des moyennes ou supérieurs.
- Les nappes les plus réactives résistent moins bien au temps sec qui a touché le département en mars et avril : aquifère du socle, alluvions de la Loire.

**La baisse des niveaux devrait se poursuivre dans les prochains mois. La situation pourrait évoluer défavorablement si les conditions sèches d'avril se maintiennent en mai.**

Le prochain bulletin sera établi au 1<sup>er</sup> juin 2026

## Chroniques piézométriques actualisées

Aquifère	Identifiant	Commune	Chronique Piézométrique	Statistiques
Alluvions de la Loire	04854X0257/PZ	VILLEBERNIER	<a href="#">Accès au graphique</a>	<a href="#">Accès au graphique</a>
Alluvions de la Loire	04854X0296/P	VIVY	<a href="#">Accès au graphique</a>	<a href="#">Accès au graphique</a>
Alluvions de la Sarthe	04233X0066/P	CHEFFES	<a href="#">Accès au graphique</a>	<a href="#">Accès au graphique</a>
Miocène (faluns)	04856X0084/F	DOUE LA FONTAINE	<a href="#">Accès au graphique</a>	<a href="#">Accès au graphique</a>
Séno-Turonien	04248X0022/F	PONTIGNE	<a href="#">Accès au graphique</a>	<a href="#">Accès au graphique</a>
Séno-Turonien	04248X0053/PZ	VAULANDRY	<a href="#">Accès au graphique</a>	<a href="#">Accès au graphique</a>
Séno-Turonien	04554X0026/PZ	LE GUEDENIAU	<a href="#">Accès au graphique</a>	<a href="#">Accès au graphique</a>
Séno-Turonien	04558X0072/AEP	NEUILLE	<a href="#">Accès au graphique</a>	<a href="#">Accès au graphique</a>
Séno-Turonien	04562X0074/PZ	NOYANT	<a href="#">Accès au graphique</a>	<a href="#">Accès au graphique</a>
Séno-Turonien	04565X0076/PZ	VERNOIL-LE-FOURRIER	<a href="#">Accès au graphique</a>	<a href="#">Accès au graphique</a>
Séno-Turonien	04851X0091/PZ	LOUERRE	<a href="#">Accès au graphique</a>	<a href="#">Accès au graphique</a>
Cénomanién	03925X0017/PZ	DAUMERAY	<a href="#">Accès au graphique</a>	<a href="#">Accès au graphique</a>
Cénomanién	04242X0053/F	MONTIGNE LES RAIRES	<a href="#">Accès au graphique</a>	<a href="#">Accès au graphique</a>
Cénomanién	04248X0058/F	PONTIGNE	<a href="#">Accès au graphique</a>	<a href="#">Accès au graphique</a>
Cénomanién	04552X0110/PZ	FONTAINE MILON	<a href="#">Accès au graphique</a>	<a href="#">Accès au graphique</a>
Cénomanién	04553X0023/F	BRION	<a href="#">Accès au graphique</a>	<a href="#">Accès au graphique</a>
Cénomanién	04558X0125/F	NEUILLE	<a href="#">Accès au graphique</a>	<a href="#">Accès au graphique</a>
Cénomanién	04565X0077/PZ1	VERNOIL-LE-FOURRIER	<a href="#">Accès au graphique</a>	<a href="#">Accès au graphique</a>
Cénomanién	04844X0081/PZ	CHAVAGNES	<a href="#">Accès au graphique</a>	<a href="#">Accès au graphique</a>
Cénomanién	04854X0282/PZ	VIVY	<a href="#">Accès au graphique</a>	<a href="#">Accès au graphique</a>
Cénomanién	04855X0077/PZ	DOUE LA FONTAINE	<a href="#">Accès au graphique</a>	<a href="#">Accès au graphique</a>
Cénomanién	04857X0024/F1993	COUDRAY MACOUARD	<a href="#">Accès au graphique</a>	<a href="#">Accès au graphique</a>
Cénomanién	04858X0135/PZ	SOUZAY	<a href="#">Accès au graphique</a>	<a href="#">Accès au graphique</a>
Jurassique	04552X0111/PZ2	FONTAINE MILON	<a href="#">Accès au graphique</a>	<a href="#">Accès au graphique</a>
Jurassique	04554X0030/PZ	LONGUE-JUMELLES	<a href="#">Accès au graphique</a>	<a href="#">Accès au graphique</a>
Jurassique	05123X0545/PZ	MONTREUIL BELLAY	<a href="#">Accès au graphique</a>	<a href="#">Accès au graphique</a>
Socle	04222X0108/PZ	NOYANT LA GRAVOYERE	<a href="#">Accès au graphique</a>	<a href="#">Accès au graphique</a>
Socle	04231X0089/PZ	CHAMPEUSSE	<a href="#">Accès au graphique</a>	<a href="#">Accès au graphique</a>
Socle	04532X0051/PZ	LA CORNUAILLE	<a href="#">Accès au graphique</a>	<a href="#">Accès au graphique</a>
Socle	04541X0016/PZ	SAINTE LAMBERT LA POTHERIE	<a href="#">Accès au graphique</a>	<a href="#">Accès au graphique</a>
Socle	04831X0035/PZ	SAINTE PIERRE MONTLIMART	<a href="#">Accès au graphique</a>	<a href="#">Accès au graphique</a>
Socle	04838X0175/PZ	CHEMILLE	<a href="#">Accès au graphique</a>	<a href="#">Accès au graphique</a>
Socle	05101X0129/PZ	SAINTE MACAIRE EN MAUGES	<a href="#">Accès au graphique</a>	<a href="#">Accès au graphique</a>

**Mayenne**

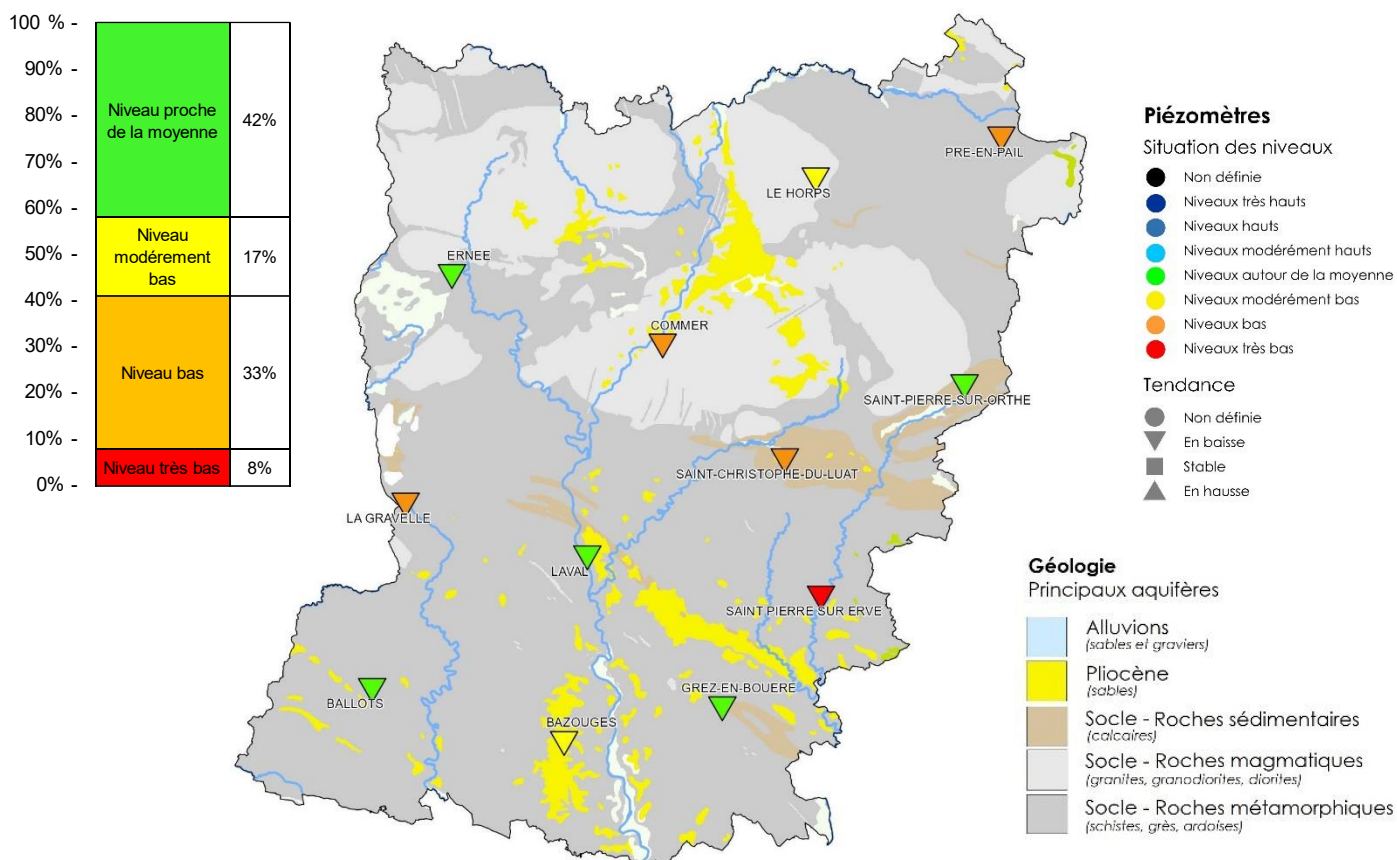
Département : Mayenne (53)

Date : 1<sup>er</sup> mai 2026

Le réseau de suivi piézométrique du département de la Mayenne a été mis en place par le BRGM à partir de 2003. Ce réseau comporte 12 stations de suivi piézométrique réparties de manière à suivre les aquifères majeurs à l'échelle départementale (schistes, grès armoricains, granite, calcaires du Cambrien et du Dévonien, sables rouges du Pliocène).

[Pour en savoir plus sur les réseaux de surveillance piézométrique en Pays de la Loire](#)

### Situation piézométrique au 1<sup>er</sup> mai 2026



En Mayenne, les nappes sont majoritairement très réactives. Depuis septembre 2025, seules les pluies de janvier et février 2026 ont atteint les normales mensuelles et ont permis aux nappes de se recharger significativement. En revanche les pluies de mars et celles d'avril encore davantage ont été très inférieures aux normales, et la vidange des aquifères a démarré précocement dès la fin février. La période de recharge a été particulièrement courte (environ un mois).

Au 1<sup>er</sup> mai, la **baisse saisonnière des niveaux des nappes se poursuit** partout dans le département. La recharge ayant été de courte durée et les nappes étant très réactives en Mayenne, les conditions sèches des mois de mars et avril se ressentent également sur les niveaux piézométriques, qui sont **souvent inférieurs aux moyennes mensuelles**. Sur les 12 suivis piézométriques actifs dans le département :

- **Tendance** : tous les niveaux piézométriques évoluent à la baisse.
- **Situation** : plus de la moitié des piézomètres enregistrent des niveaux inférieurs aux moyennes mensuelles.

**La baisse des niveaux devrait se poursuivre dans les prochains mois. La situation pourrait évoluer défavorablement si les conditions sèches d'avril se maintiennent en mai.**

Le prochain bulletin sera établi au 1<sup>er</sup> juin 2026

## Chroniques piézométriques actualisées

Aquifère	Identifiant BSS <i>ancien identifiant</i>	Commune	Chronique Piézométrique	Statistiques
Pliocène (sables rouges)	BSS001BNZN <i>03904X0064/PZ</i>	BAZOUGES	<a href="#">Accès au graphique</a>	<a href="#">Accès au graphique</a>
Calcaires cambriens	BSS000XWPS <i>03207X0603/PZ7</i>	SAINT CHRISTOPHE	<a href="#">Accès au graphique</a>	<a href="#">Accès au graphique</a>
Calcaires cambriens	BSS000XWUY <i>03212X0021/P</i>	SAINT PIERRE SUR ORTHE	<a href="#">Accès au graphique</a>	<a href="#">Accès au graphique</a>
Calcaires carbonifères	BSS000ZSRK <i>03564X0063/PZ</i>	SAINT PIERRE SUR ERVE	<a href="#">Accès au graphique</a>	<a href="#">Accès au graphique</a>
Grès armoricains	BSS000TSMN <i>02507X0615/PZ6</i>	PRE EN PAIL	<a href="#">Accès au graphique</a>	<a href="#">Accès au graphique</a>
Socle	BSS000ZSAN <i>03555X6010/PZ1</i>	BALLOTS	<a href="#">Accès au graphique</a>	<a href="#">Accès au graphique</a>
Socle	BSS000XVZY <i>03201X6016/PZ2</i>	COMMER	<a href="#">Accès au graphique</a>	<a href="#">Accès au graphique</a>
Socle	BSS000VVVQ <i>02846X6018/PZ3</i>	ERNEE	<a href="#">Accès au graphique</a>	<a href="#">Accès au graphique</a>
Socle	BSS000ZSXQ <i>03567X0041/PZ4</i>	GREZ EN BOUERE	<a href="#">Accès au graphique</a>	<a href="#">Accès au graphique</a>
Socle	BSS000XUUY <i>03195X0513/PZ</i>	LA GRAVELLE	<a href="#">Accès au graphique</a>	<a href="#">Accès au graphique</a>
Socle	BSS000ZRTK <i>03554X0029/PZ5</i>	LAVAL	<a href="#">Accès au graphique</a>	<a href="#">Accès au graphique</a>
Socle	BSS000VVGX <i>02854X0024/PZ6</i>	LE HORPS	<a href="#">Accès au graphique</a>	<a href="#">Accès au graphique</a>

**Sarthe**

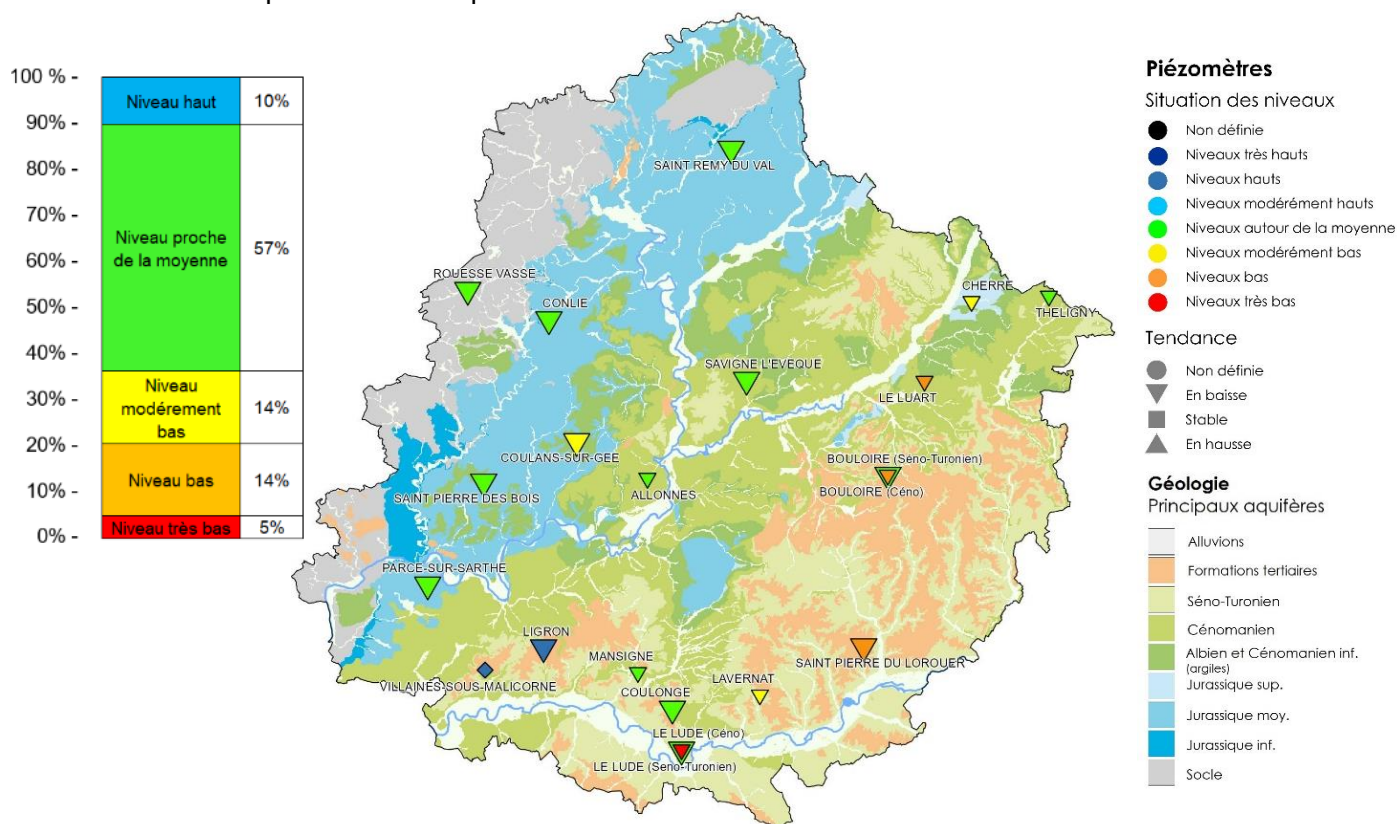
Département : Sarthe (72)

Date : 1<sup>er</sup> mai 2026

Le réseau de suivi piézométrique du département de la Sarthe a été mis en place et géré par le Département de 1992 à 2022. Ce réseau comporte aujourd'hui 21 stations de suivi piézométrique réparties de manière à suivre les aquifères majeurs à l'échelle départementale (Réseau DCE) et ceux, plus localisés, qui présentent un enjeu particulier (Réseau complémentaire).

[Pour en savoir plus sur les réseaux de surveillance piézométrique en Pays de la Loire](#)

## Situation piézométrique au 1<sup>er</sup> mai 2026



Les importants cumuls de pluies des mois de janvier et surtout février 2026 ont permis une recharge tardive et modérée des aquifères de la Sarthe. La vidange saisonnière a ensuite débuté précocement (souvent dès la fin du mois de février), en lien avec les conditions sèches observées sur le département en mars (-40% par rapport à la pluie normale mensuelle) et avril (-90%).

À la fin du mois d'avril, **la vidange saisonnière a démarré**. Malgré les faibles pluies observées en mars et avril, les nappes résistent : les deux-tiers des piézomètres suivis par le BRGM enregistrent une **situation proche de la moyenne, voire supérieure**, principalement dans la moitié nord-ouest du département. Néanmoins, localement, la situation est moins bonne, principalement dans la vallée du Loir et en rive gauche de l'Huisne (où la recharge a été presque inexistante). La situation actuelle peut se résumer ainsi :

- **Tendance** : les niveaux des nappes sont en baisse depuis fin février.
- **Situation des niveaux** : les pluies abondantes de février ont permis de sauver la recharge hivernale. En cette fin avril, les niveaux se maintiennent majoritairement au-dessus de la moyenne. La situation la moins favorable est observée dans le sud-est et l'est du département, où la recharge a été insuffisante.

**Dans des conditions météorologiques normales de saison, la situation piézométrique devrait peu évoluer dans les prochaines semaines. Toutefois, dans les secteurs où l'irrigation est la plus développée (vallée du Loir, vallée de l'Huisne), l'évolution des températures et des précipitations pourra provoquer une intensification des pompages et une accélération de la baisse des niveaux des nappes (déjà perceptible dans les calcaires jurassiques au Luart et dans les sables cénomaniens au Lude).**

Le prochain bulletin sera établi au 1<sup>er</sup> juin 2026

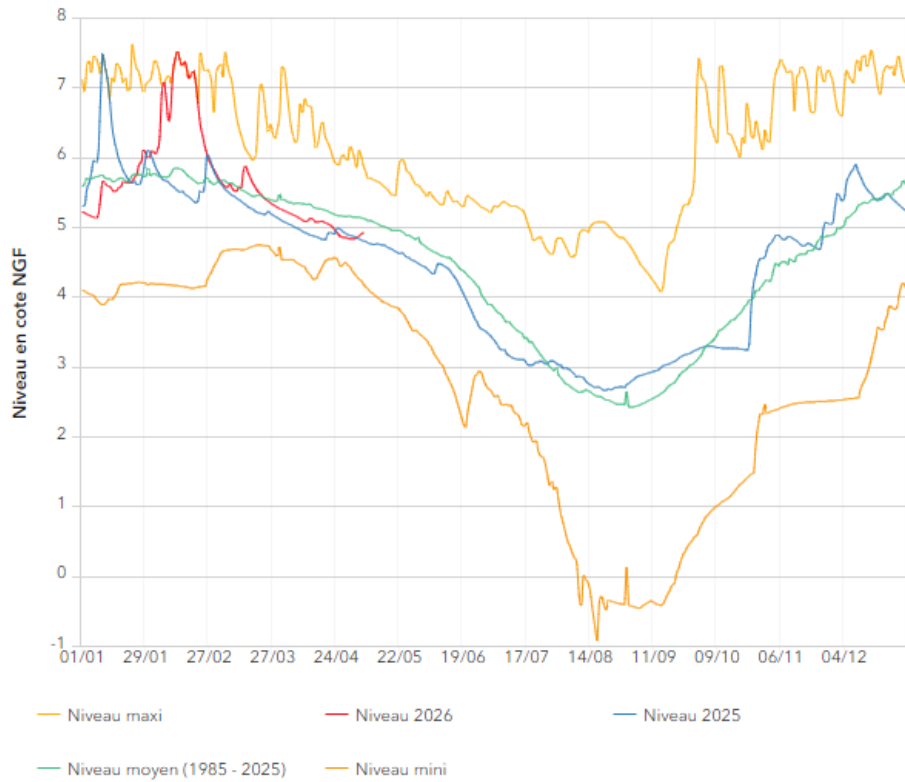


## Chroniques piézométriques actualisées

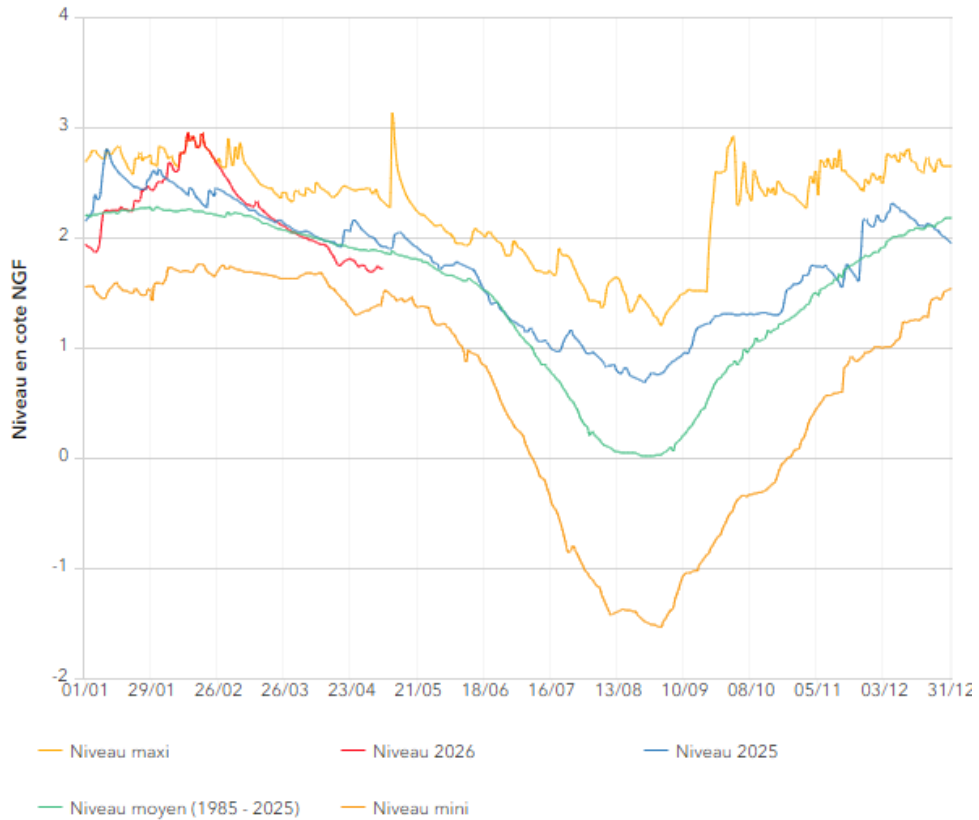
Aquifère	Identifiant	Commune	Réseau	Chronique Piézométrique	Statistiques
Eocène (Calcaires lacustres)	<a href="#">BSS001BRBF</a>	LIGRON	DCE	<a href="#">Accès au graphique</a>	<a href="#">Accès au graphique</a>
Séno-Turonien (craie)	<a href="#">BSS000ZWAD</a>	BOULOIRE	DCE	<a href="#">Accès au graphique</a>	<a href="#">Accès au graphique</a>
Séno-Turonien (craie) captif	<a href="#">BSS001BRUZ</a>	LAVERNAT	Complémentaire	<a href="#">Accès au graphique</a>	<a href="#">Accès au graphique</a>
Séno-Turonien (craie)	<a href="#">BSS001DQJQ</a>	LUDE(LE)	Complémentaire	<a href="#">Accès au graphique</a>	<a href="#">Accès au graphique</a>
Cénomaniens (sables du perche)	<a href="#">BSS001BSAR</a>	SAINT-PIERRE-DU-LOROUER	DCE	<a href="#">Accès au graphique</a>	<a href="#">Accès au graphique</a>
Cénomaniens	<a href="#">BSS000XXVC</a>	SAVIGNE-L'EVEQUE	DCE	<a href="#">Accès au graphique</a>	<a href="#">Accès au graphique</a>
Cénomaniens	<a href="#">BSS001BRTA</a>	COULONGE	DCE	<a href="#">Accès au graphique</a>	<a href="#">Accès au graphique</a>
Cénomaniens	<a href="#">BSS001DQJP</a>	LUDE(LE)	DCE	<a href="#">Accès au graphique</a>	<a href="#">Accès au graphique</a>
Cénomaniens (craie)	<a href="#">BSS000XYTA</a>	THELIGNY	Complémentaire	<a href="#">Accès au graphique</a>	<a href="#">Accès au graphique</a>
Cénomaniens	<a href="#">BSS000ZUZP</a>	ALLONNES	Complémentaire	<a href="#">Accès au graphique</a>	<a href="#">Accès au graphique</a>
Cénomaniens captif	<a href="#">BSS000ZWBK</a>	BOULOIRE	Complémentaire	<a href="#">Accès au graphique</a>	<a href="#">Accès au graphique</a>
Cénomaniens	<a href="#">BSS001BRRB</a>	MANSIGNE	Complémentaire	<a href="#">Accès au graphique</a>	<a href="#">Accès au graphique</a>
Cénomaniens captif	<a href="#">BSS001BQYC</a>	VILLAINES-SOUS-MALICORNE	Complémentaire	<a href="#">Accès au graphique</a>	<a href="#">Accès au graphique</a>
Oxfordien	<a href="#">BSS000XYBN</a>	CHERRE	Complémentaire	<a href="#">Accès au graphique</a>	<a href="#">Accès au graphique</a>
Oxfordien captif	<a href="#">BSS000XYMH</a>	LUART(LE)	Complémentaire	<a href="#">Accès au graphique</a>	<a href="#">Accès au graphique</a>
Bajo-Bathonien	<a href="#">BSS000VXLF</a>	SAINT-REMY-DU-VAL	DCE	<a href="#">Accès au graphique</a>	<a href="#">Accès au graphique</a>
Bajo-Bathonien	<a href="#">BSS000XXGK</a>	CONLIE	DCE	<a href="#">Accès au graphique</a>	<a href="#">Accès au graphique</a>
Bajo-Bathonien	<a href="#">BSS000ZTJY</a>	SAINT-PIERRE-DES-BOIS	DCE	<a href="#">Accès au graphique</a>	<a href="#">Accès au graphique</a>
Bajo-Bathonien	<a href="#">BSS000ZTPG</a>	COULANS-SUR-GEE	DCE	<a href="#">Accès au graphique</a>	<a href="#">Accès au graphique</a>
Bajo-Bathonien	<a href="#">BSS001BQLB</a>	PARCE-SUR-SARTHE	DCE	<a href="#">Accès au graphique</a>	<a href="#">Accès au graphique</a>
Socle	<a href="#">BSS000XWVZ</a>	ROUESSE-VASSE	DCE	<a href="#">Accès au graphique</a>	<a href="#">Accès au graphique</a>

# Vendée

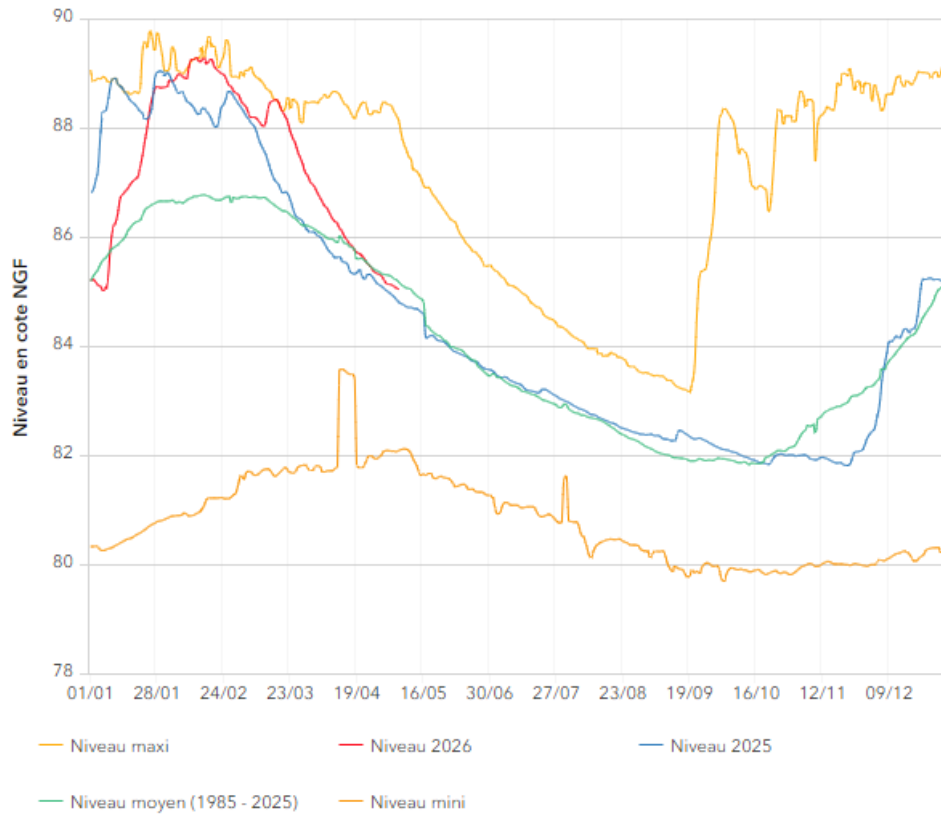
## Forage du Grand Nati (Oulmes)



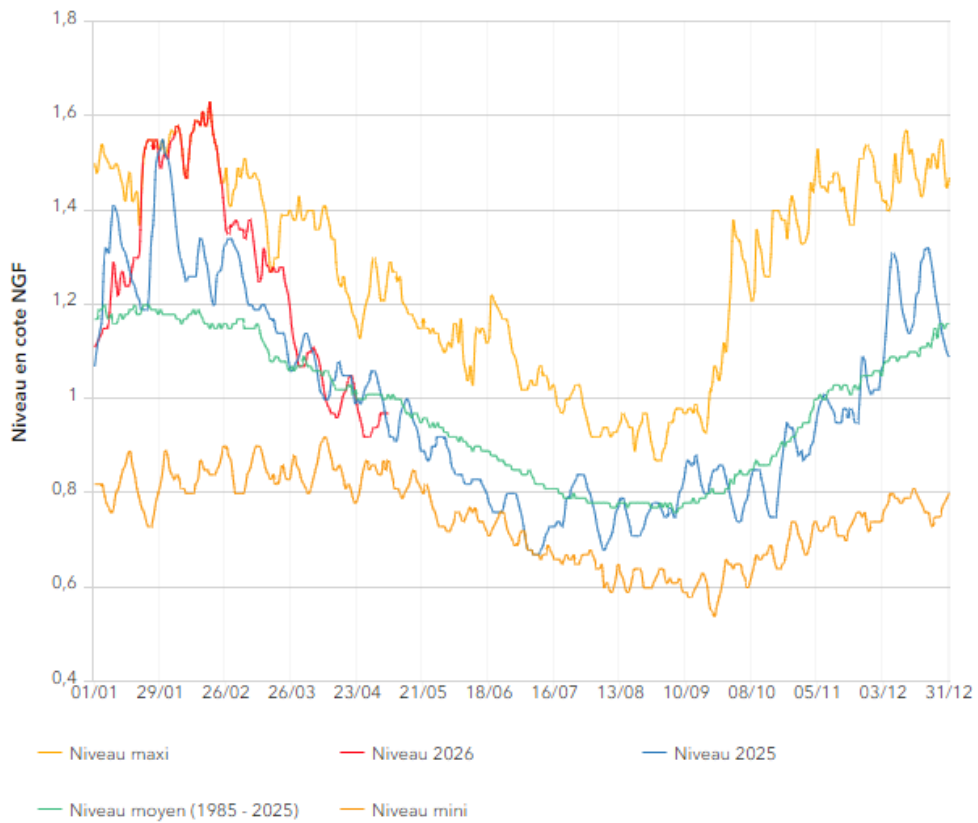
## Forage de l'Aurière (Longeville-sur-Mer)



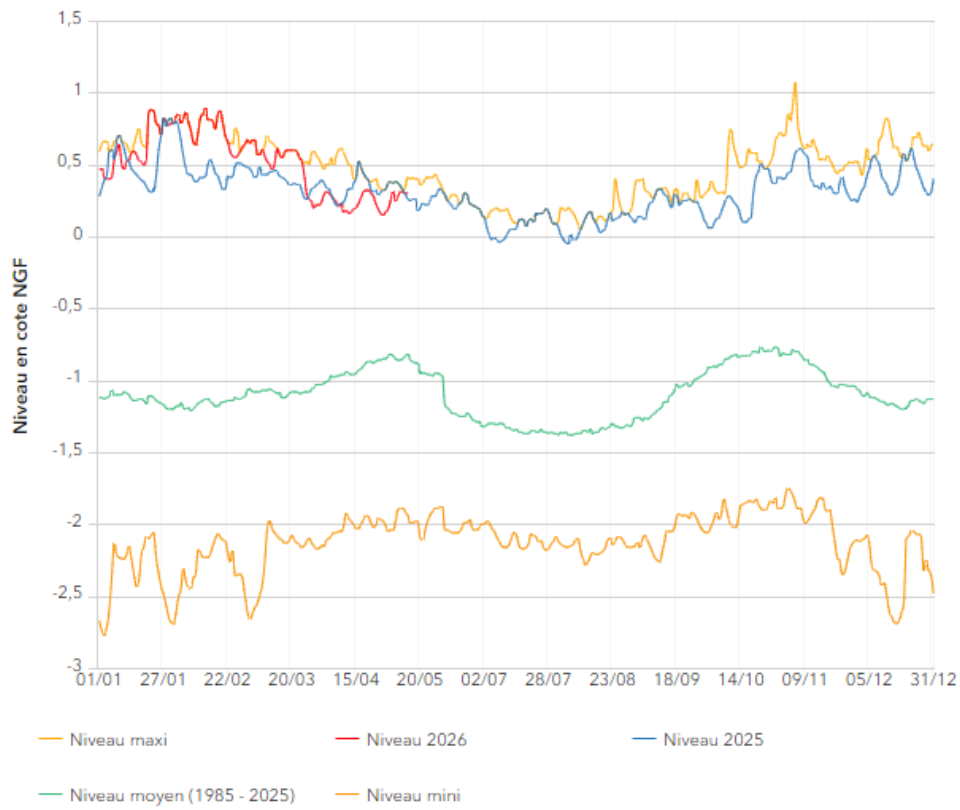
### Forage des Ajoncs (La Roche-sur-Yon)



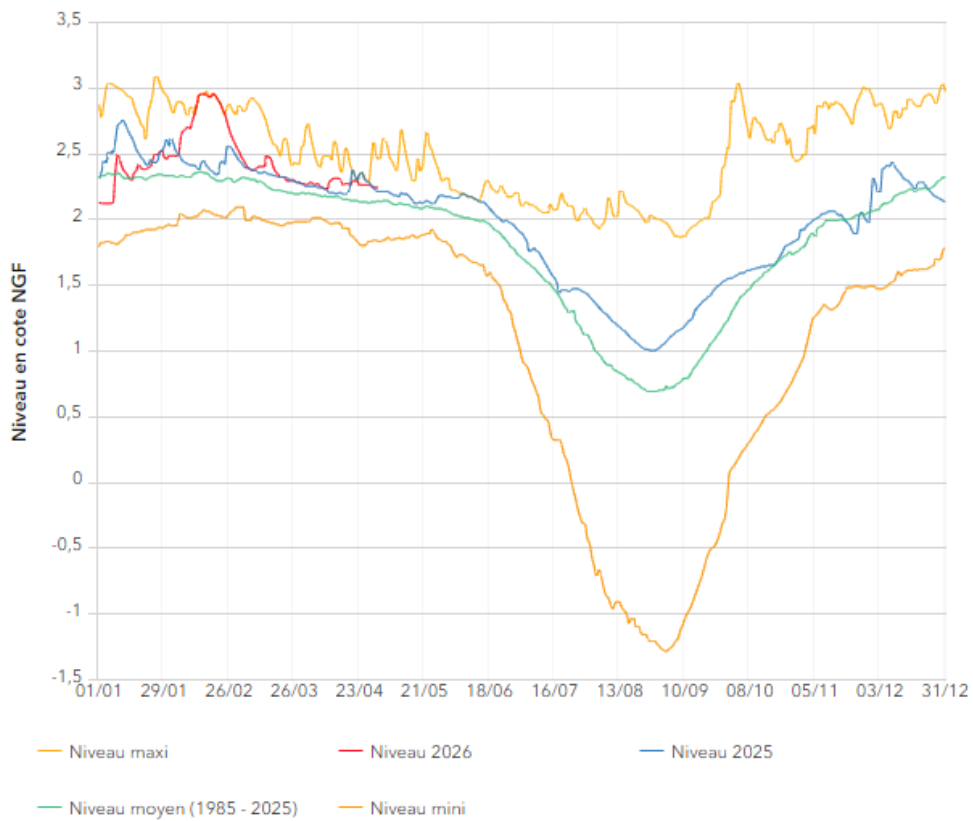
### Forage les Murs (Bouin)



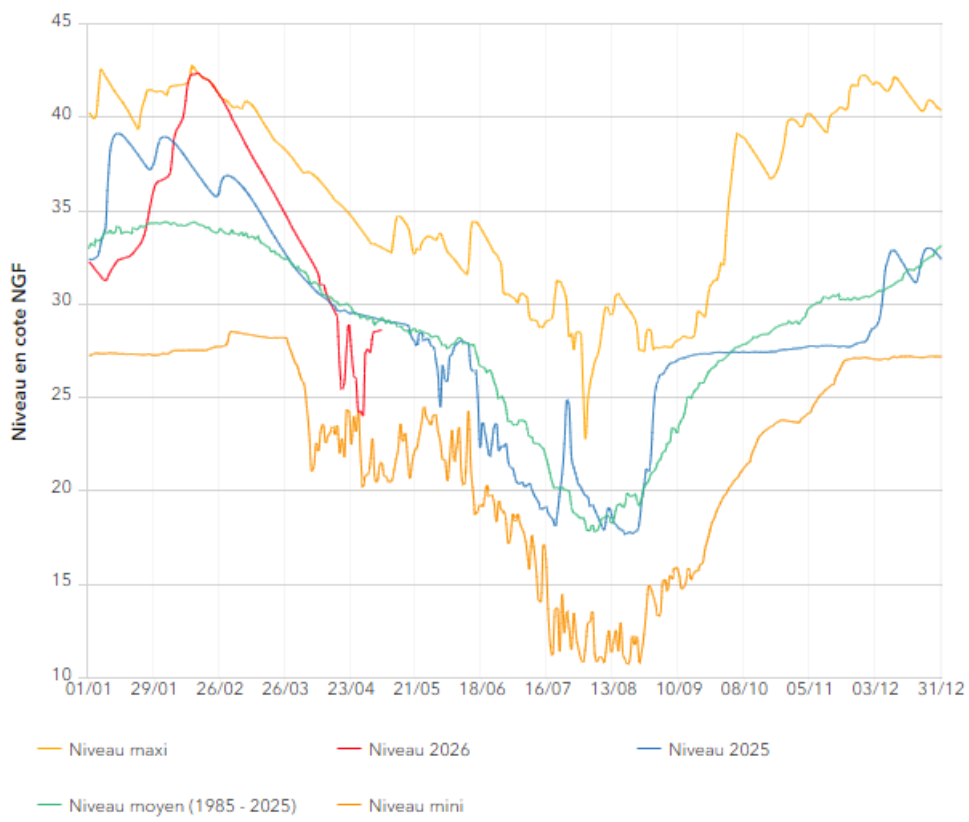
### Forage du Terrain-Neuf (L'Epine)



### Forage du Breuil (Le Langon)



### Forage de la Ville Morte (Thiré)



# Niveau des retenues

Maine-et-Loire

**Bilan des retenues de Ribou/Verdon  
Service public d'eau potable**

Bilan au : **05-mai-26**

**Remplissage actuel : 16,93 Mm3**

Capacité totale des lacs-réservoirs **17,80 millions m3** (Ribou : 3,20 millions de m3 et Verdon : 14,60 millions de m3)

**ÉVOLUTION DES NIVEAUX**

Date	RIBOU				VERDON				RIBOU + VERDON
	Taux de remplissage	Cote / surverse	Variation cote / sem. précédente	Variation volume / sem. précédente	Taux de remplissage	Cote / surverse	Variation cote / sem. précédente	Variation volume / sem. précédente	Taux de remplissage
07-avr.-26	95%	-0,18 m	-0,09 m	-72 000 m3	100%	-0,02 m	0,04 m	85 824 m3	99%
14-avr.-26	95%	-0,19 m	-0,01 m	-8 000 m3	100%	-0,02 m	0,00 m	0 m3	99%
21-avr.-26	88%	-0,50 m	-0,31 m	-248 000 m3	100%	-0,03 m	-0,01 m	-21 456 m3	98%
28-avr.-26	84%	-0,62 m	-0,12 m	-96 000 m3	99%	-0,10 m	-0,07 m	-150 192 m3	96%
05-mai-26	93%	-0,28 m	0,34 m	272 000 m3	96%	-0,32 m	-0,22 m	-472 033 m3	95%

**ÉTIAGE A LA MOINE A LA SORTIE DE RIBOU**

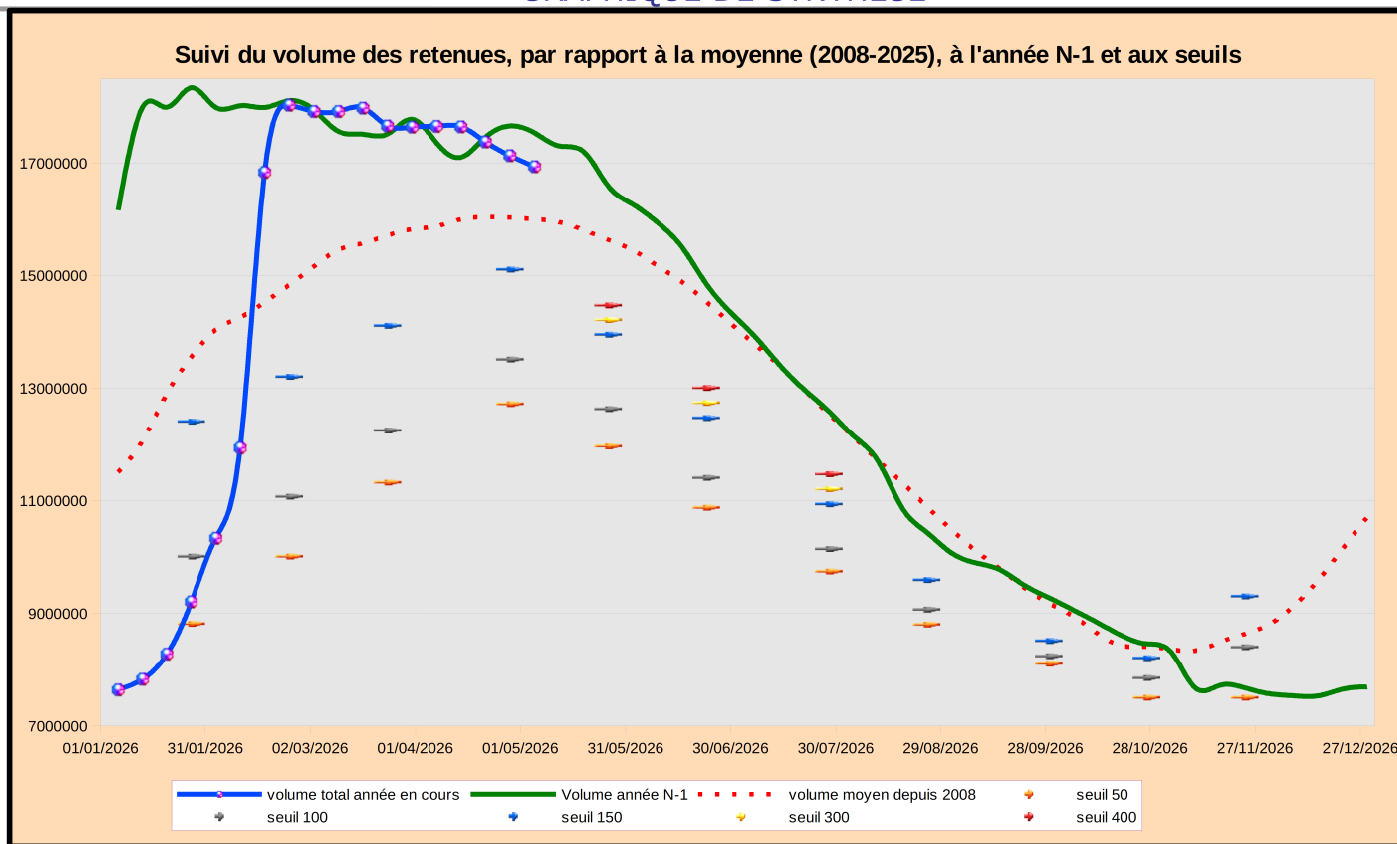
VANNAGE : 200 L/s + SURVERSE 0 L/s

Soutien d'étiage réglementaire selon règlement d'eau (arrêté D3-2008 n° 465) :

**200 L/s**

**Soutien d'étiage à la Moine en sortie de Ribou : 0,20 m3/s**

### GRAPHIQUE DE SYNTHÈSE



## Vendée

Données indisponibles