

**Observation et
statistiques**

Hydrologie

Bulletin de situation

novembre 2025

Résumé

Si les pluies ont été régulières en ce mois de novembre, les cumuls sont restés faibles engendrant un déficit pluviométrique sur l'ensemble de la région. Il est particulièrement marqué en Mayenne, Loire-Atlantique et Maine-et-Loire. Le mois de novembre est même le huitième mois consécutif en déficit pour certains postes pluviométriques.

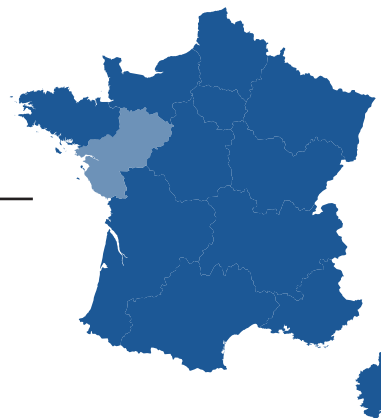
D'ouest en est, c'est-à-dire des nappes les plus réactives aux nappes les plus inertielles, les niveaux varient de modérément bas à modérément hauts. Leur évolution est contrastée en fonction des précipitations et de leur temps de réaction. La recharge hivernale semble ainsi bien enclenchée en Vendée, département qui a été le plus arrosé.

La situation des cours d'eau pour le mois de novembre est assez proche de celle d'octobre avec une quasi-totalité des stations hydrométriques présentant un débit inférieur à la moyenne mensuelle et 3/4 d'entre elles affichant un débit deux fois inférieur à la normale. La situation reste critique en Mayenne, Loire-Atlantique et Vendée. La Loire à Montjean s'en sort un peu mieux avec un débit d'environ 30% inférieur à la normale (débit moyen de 568 m³/s contre une moyenne interannuelle de 775 m³/s).

Ci-dessous : embâcle sur l'Ouette à Entrammes le 4 novembre 2025.



Climatologie



RÉDIGÉ LE 05/12/2025 À PARTIR DES DONNÉES DISPONIBLES LE 04/12/2025

Pays de la Loire NOVEMBRE 2025

DOUCEUR MARQUÉE EN DÉBUT DE MOIS

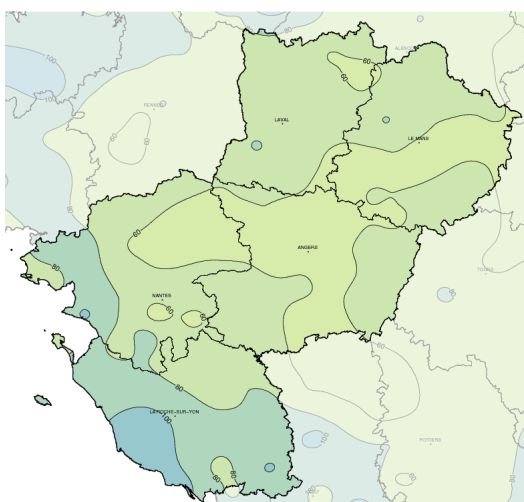
C'est dans une douceur remarquable que débute ce mois, avec un pic du 12 au 14. Ce jour là, un record de douceur matinale pour un mois de novembre est battu pour de nombreux postes. Après cet événement, on plonge inexorablement

vers le froid, qui devient mordant à partir du 18. S'en suit alors une période de froid assez marquée, qui ne dure toutefois que 5 jours. Redoux à partir du 23, mais au prix d'une grosse journée pluvieuse le 22, avec de la neige au sol en

Mayenne et en Sarthe. Des flocons blanchissent aussi très temporairement les sols localement en Maine-et-Loire.

La pluie tombe assez régulièrement. Entre 10 et 16 jours selon les secteurs ce qui est le plus souvent supérieur à la normale. Mais les quantités sont insuffisantes. Et au final on est quasiment partout en déficit, et il est parfois conséquent.

Cumul mensuel de précipitations



Fait marquant

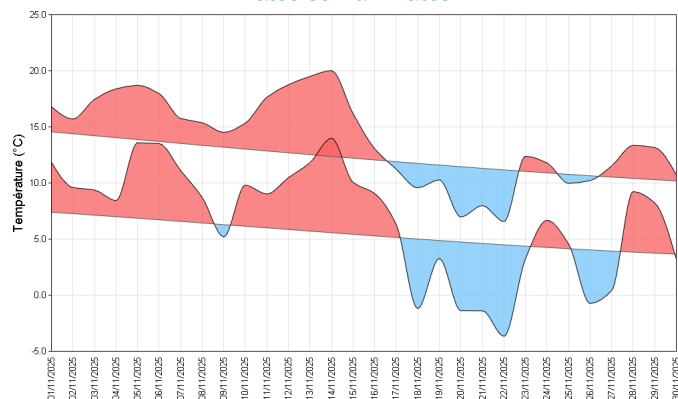
NOUVEAU RECORD ABSOLU DE DOUCEUR

Le 14 au matin, les températures minimales étaient élevées, s'échelonnant de 11,5°C à Fontenay-le-Comte (85) à 16,1°C à Saumur (49). Pour la quasi totalité des postes en Sarthe, Mayenne, Maine-et-Loire, ainsi que dans le haut bocage vendéen, un nouveau record absolu de douceur pour un mois de novembre a été établi. Le précédent remontait au 3 novembre 2011.

On peut aussi signaler le grand écart avec la matinée du 18. 4 jours plus tard les températures minimales étaient en effet presque partout négatives. Au Mans par exemple on est passé de 15,6°C le 14 à -2,6°C le 18.

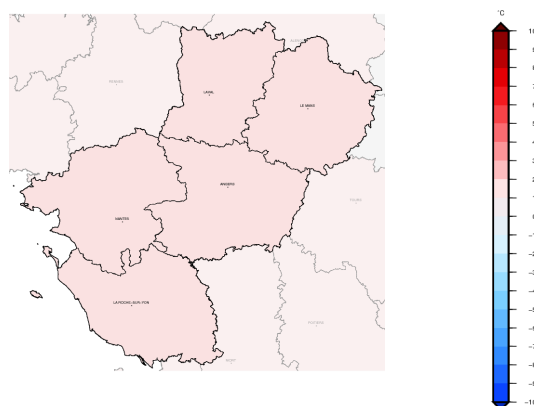
Températures

Indicateurs quotidiens des températures minimales et maximales



Pour les maximales, l'écart à la normale est encore plus marqué, atteignant quasiment les 2°C. Là aussi le coup de froid de 5 jours a amoindri l'écart aux normales en fin de mois. Les journées des 13 et 14 sont très douces. Les températures ont partout dépassé 18°C, et on a même frôlé les 22°C avec 21,8°C mesurés au Mans.

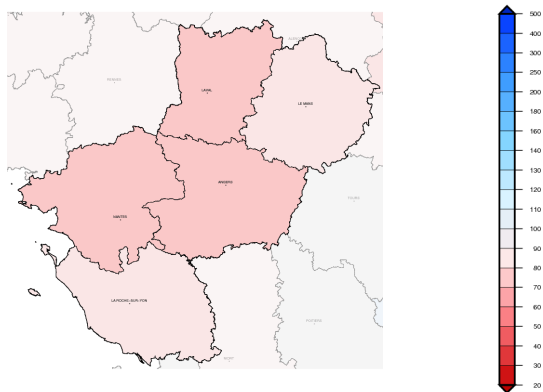
écart à la moyenne de référence 1991-2020 de l'indicateur thermique moyen mensuel



Si on considère les températures minimales, hormis la côte, le nombre de jours de gelée sous abri varie de 2 à 7. On est souvent au niveau des normales. Et pourtant la moyenne mensuelle est partout très élevée, grâce à la douceur remarquable de la première moitié du mois. Cette moyenne est amortie par le coup de froid passager de 5 jours qui a sévi entre le 18 et le 22, avec des températures qui sont descendues jusqu'à -4,0°C à Blain (44), -5,2°C à Antigny(85), -5,9°C à Vernantes (49), -6,0°C à Evron(53) et -6,6 à St-Corneille(72).

Précipitations

Rapport à la moyenne de référence 1991-2020 des cumuls mensuels de précipitations agrégées



souffert du manque de pluie. Le déficit affiche ainsi 44% à Nantes, 42,5% à Nort-sur-Erdre(44) et 41% à Angrie(49). Selon les secteurs c'est tout de même le 7ème voire 8ème mois de 2025 en déficit!

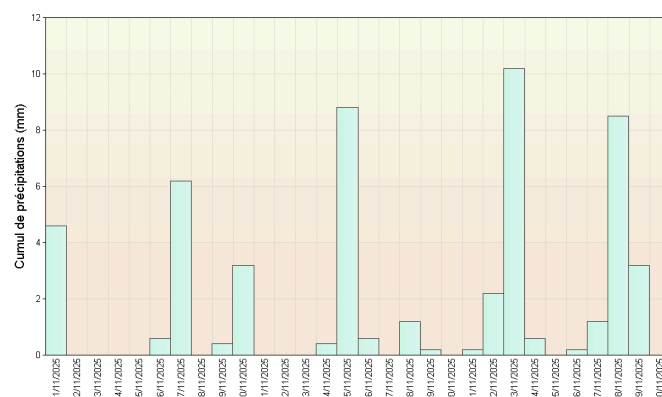
Et heureusement que la journée du 23 a été souvent bien arrosée, avec localement des cumuls dépassant les 20 mm.

Selon les secteurs, le nombre de jours de pluie varie entre 10 et 16. On se situe souvent au-dessus des normales des jours pluvieux mais les perturbations n'ont pas été actives, apportant des cumuls de pluie insuffisants.

Quelques postes émergent avec un très léger excédent de cumul. Sur l'est du Maine-et-Loire et le Sud de la Vendée. Et encore, le poste le mieux loti est Fontenay le Comte avec...+7%.

C'est clairement l'est de la Loire-Atlantique et le nord-ouest du Maine-et-Loire qui ont le plus

Cumul quotidien de précipitations à la station de : Nantes



Retrouvez les relevés des stations de votre région sur <http://www.meteofrance.com/climat/relevés/france>

Vent

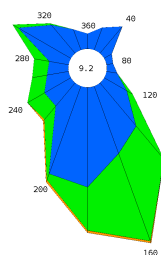
Il est plutôt rare que les vents dominants soufflent du sud-est, ce qui a été le cas ce mois de novembre.

Cela explique en partie la douceur des températures, en particulier en première partie de mois.

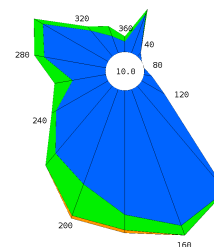
La période de temps plus froid est quant à elle associée à des vents de nord à nord-ouest.

Roses des vents

Station de Nantes



Station de Angers



Ensoleillement

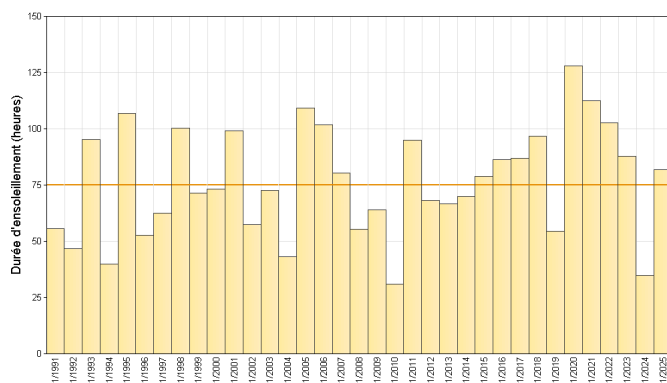
Il a été plutôt généreux, l'ensemble des points de mesure affichant un excédent au regard de la normale.

Dans le détail, le soleil a brillé :

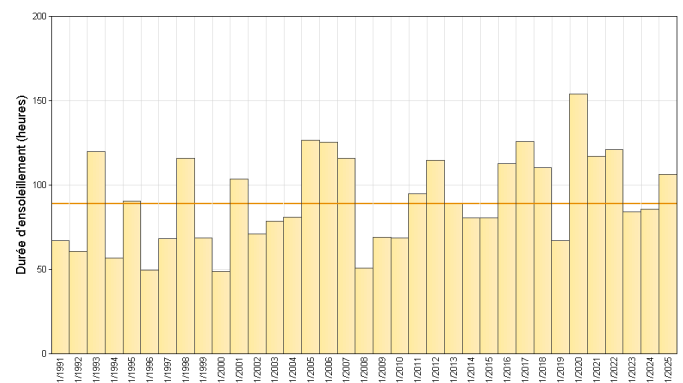
- 103h à Nantes (+13%)
- 90h à Angers (+7%)
- 84h à Laval (+10%)
- 82h au Mans (+9%)
- 106h à La Roche-sur-Yon (+20%)

Cumul mensuel d ensoleillement pour les mois de novembre depuis 1991

Station de Le Mans



Station de La Roche sur Yon



Retrouvez les relevés des stations de votre région sur <http://www.meteofrance.com/climat/relevés/france>

ÉVÈNEMENTS

BILAN DE L'AUTOMNE 2025 (septembre à novembre)

Pluviométrie

Seuls 5 postes affichent un léger excédent. Beaulieu-sur-Layon (49), Pornic (44), ainsi que Grues, Fontenay-le-Comte et La Mothe-Achard en Vendée. Tous les autres sont en déficit, celui-ci atteignant presque 30% à Laval et Rouessé-Vassé(72). Et encore, heureusement que le mois de septembre a été copieusement arrosé !

Températures

En ce qui concerne les minimales, il est à noter qu'à l'exception du littoral, épargné, et de Laval, tous les postes ont eu plus de jours de gelée sous abri que leur normale. Et pourtant la moyenne des minimales est au final partout supérieure à la normale. Seul Fontenay-le-Comte (85) est juste au niveau de sa normale. Pour les maximales c'est également un automne doux, avec des écarts à la normale allant de +0,1°C à Pouzauges (85) à +0,7°C au Mans.

Ensoleillement

C'était plutôt mal parti, avec un déficit conséquent au mois de septembre. Mais octobre à largement compensé avec un excédent qui a atteint plus de 40% par endroits. Et on a terminé avec un mois de novembre tout à fait correct pourvu d'un léger excédent. Au final, l'automne 2025 s'en sort avec un ensoleillement supérieur à la normale de 7 à 9%.

Vent

Passage de la tempête "Benjamin" le 23 octobre. Les rafales les plus fortes affectent la moitié sud de la région et le littoral :

- 105 km/h à St-Même-le-Tenu(44)
- 103 km/h à Fontaine-Guérin(49)
- 100 km/h à La Roche-sur-Yon
- 129 km/h à L'Ile d'Yeu
- 108 km/h à Noirmoutier

En chiffres:

TEMPÉRATURES MENSUELLES	Moyenne des T MINI	Écart à la normale des T MINI	T MINI absolue du mois	Moyenne des T MAXI	Écart à la normale des T MAXI	T MAXI absolue du mois
Nantes	7.2°C	1.3°C	-2.7°C 22/11	14.6°C	1.7°C	20.6°C 12/11
St - Nazaire	7.7°C	1.6°C	-2.5°C 22/11	14.8°C	1.7°C	20.0°C 12/11
Angers	7.3°C	1.4°C	-4.0°C 22/11	14.2°C	1.9°C	20.7°C 13/11
Laval	6.8°C	1.4°C	-4.8°C 22/11	13.2°C	1.6°C	19.2°C 14/11
Le Mans	6.8°C	1.6°C	-5.2°C 22/11	13.8°C	1.9°C	21.8°C 14/11
La Roche sur Yon	7.0°C	1.1°C	-2.1°C 22/11	14.0°C	1.5°C	19.6°C 12/11

T MINI : TEMPÉRATURES MINIMALES T MAXI : TEMPÉRATURES MAXIMALES

PRÉCIPITATIONS MENSUELLES	Cumul	Rapport à la normale des précipitations	Nombre de jours de précipitations	Ecart à la normale du nombre de jours avec précipitations	Maximum de précipitation en 24h
Nantes	52.5 mm	56 %	10	-3.0	10.2 mm
St - Nazaire	88.0 mm	92 %	15	2.2	26.7 mm
Angers	49.1 mm	67 %	10	-1.9	12.1 mm
Laval	60.3 mm	79 %	14	2.3	10.7 mm
Le Mans	53.3 mm	79 %	11	-0.3	7.5 mm
La Roche sur Yon	93.1 mm	86 %	14	0.7	21.4 mm

VENT MENSUEL	Vent maxi	Date du vent maxi	Nombre de jours de vent fort	Ecart à la normale du nombre de jours de vent fort
Nantes	58 km/h	24/11	2	-1.80
St - Nazaire	71 km/h	14/11	8	1.57
Angers	75 km/h	14/11	2	-0.67
Le Mans	51 km/h	24/11	0	-1.97
La Roche sur Yon	66 km/h	14/11	2	-2.63

NORMALES UTILISÉES POUR LES TEMPÉRATURES ET LES PRÉCIPITATIONS : MOYENNES SUR LA PÉRIODE 1991-2020

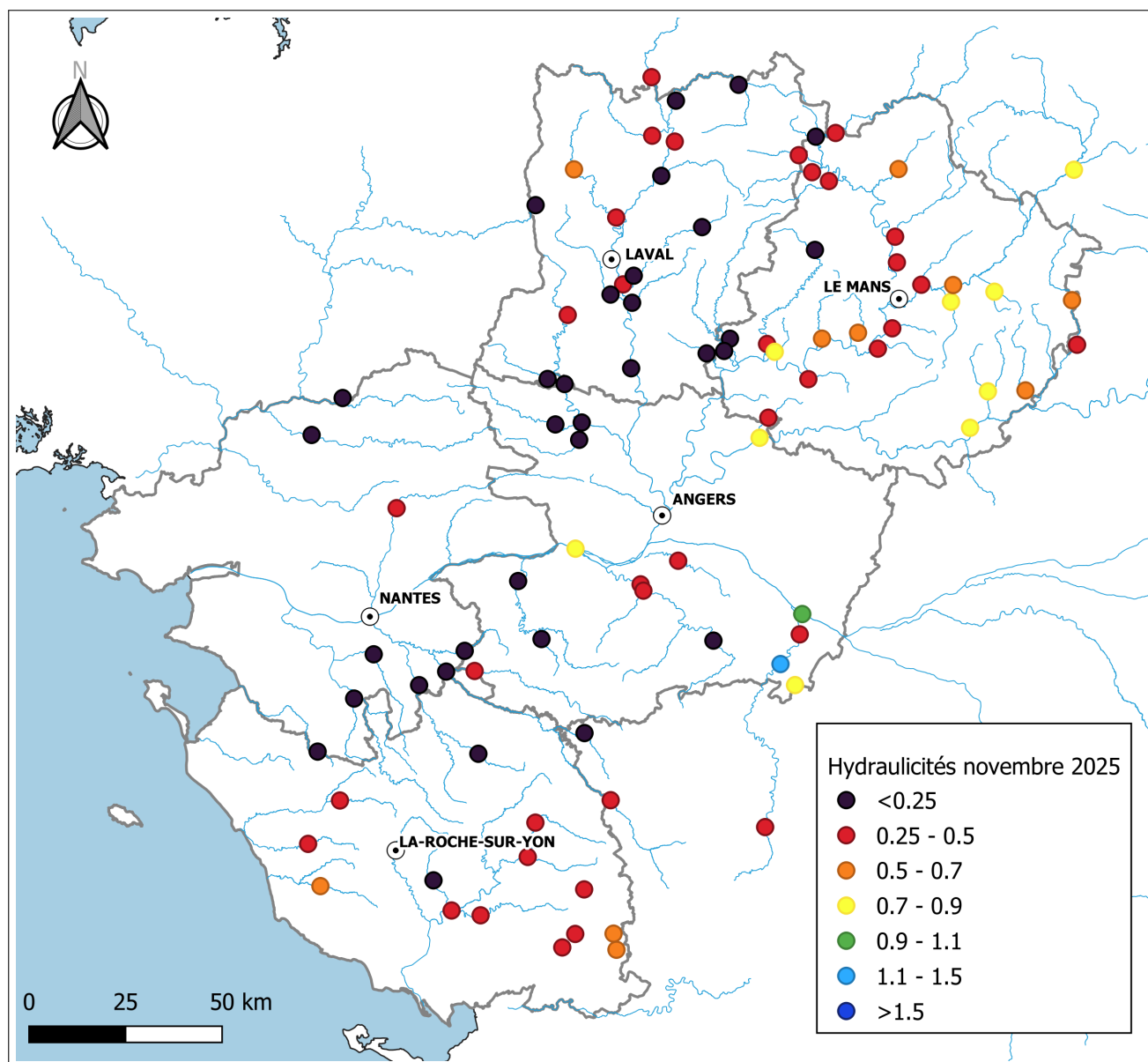
NORMALES UTILISÉES POUR LE VENT : MOYENNES SUR LA PÉRIODE 1991-2020

VENT FORT >= 16 M/S (ENVIRON 60 KM/H)

Retrouvez les relevés des stations de votre région sur <http://www.meteofrance.com/climat/relevés/france>

Situation des cours d'eau

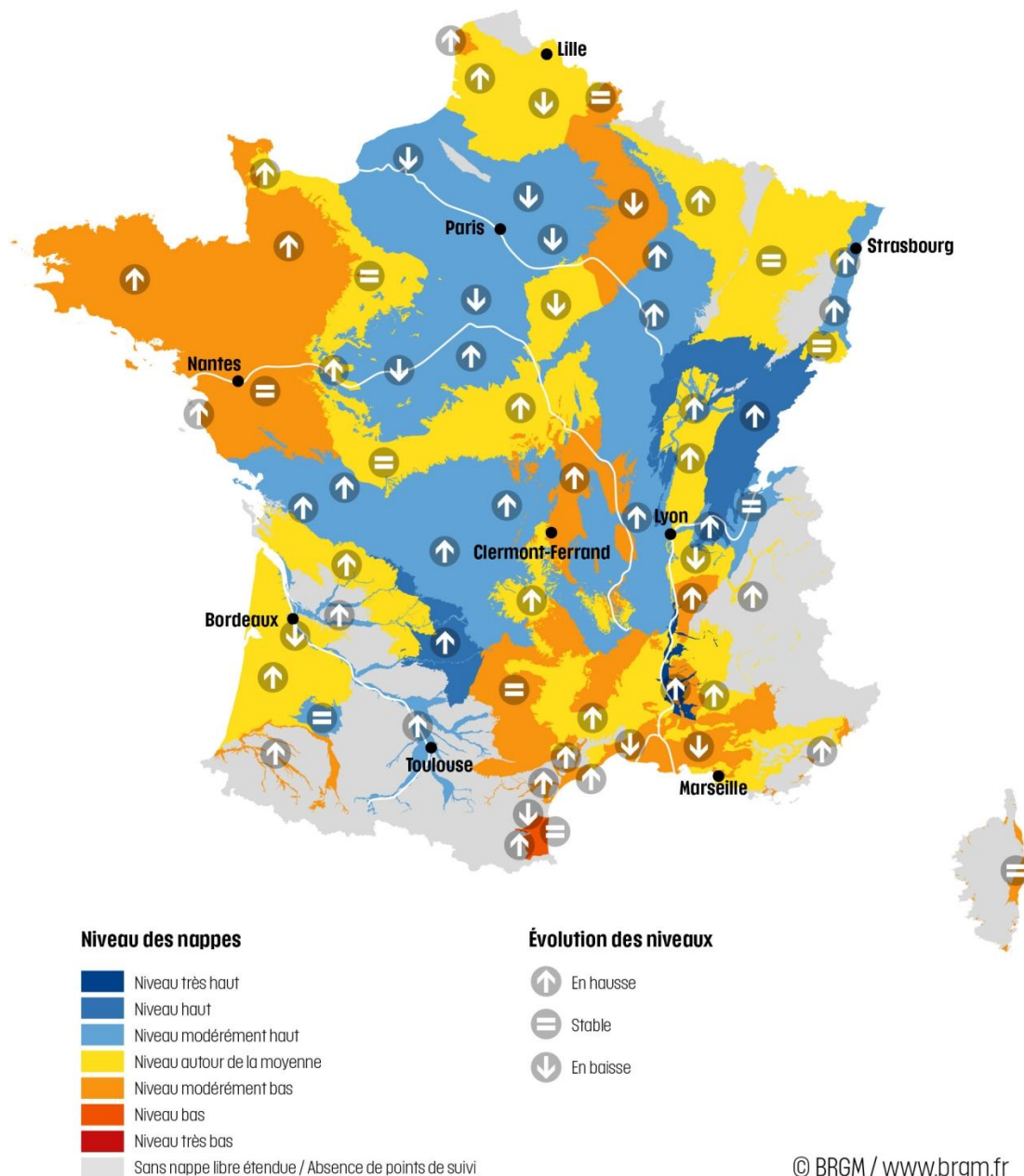
Pays de la Loire



Carte des hydraulicités (source : Hydroportail)

Situation des nappes souterraines

Situation des nappes au 1 décembre 2025



Cette carte présente les indicateurs globaux traduisant les fluctuations moyennes des nappes. Ils sont établis à partir des indicateurs ponctuels relevés au niveau des nappes (piézomètres). L'indicateur « Niveau des nappes » compare le mois en cours par rapport aux mêmes mois de l'ensemble de la chronique, soit au minimum 15 ans de données, et jusqu'à plus de 100 ans. Il est réparti en 7 classes, du niveau le plus bas (en rouge) au niveau le plus haut (en bleu foncé). L'indicateur « Évolution des niveaux » traduit la variation du niveau d'eau du mois échu par rapport aux 2 mois précédents (stable, à la hausse ou à la baisse).

Carte établie le 5 décembre 2025 par le BRGM, à partir de données acquises jusqu'au 30 novembre 2025. Source des données : ADES (ades.eaufrance.fr) / Hydroportail (hydro.eaufrance.fr) / Fond de carte © IGN. Producteurs de données et contribution : APRONA, BRGM, Conseil Départemental de la Vendée, Conseil Départemental des Landes, Conseil Départemental du Lot, EPTB Vistre Vistrenque, Parc Naturel Régional des Grandes Causses, Syndicat Mixte d'Études et de Travaux de l'Asnien (SMETA), Syndicat Mixte pour la protection et la gestion des nappes souterraines de la plaine du Roussillon (SMNPR).

Loire-Atlantique

Données indisponibles

Maine-et-Loire

Données indisponibles

Mayenne

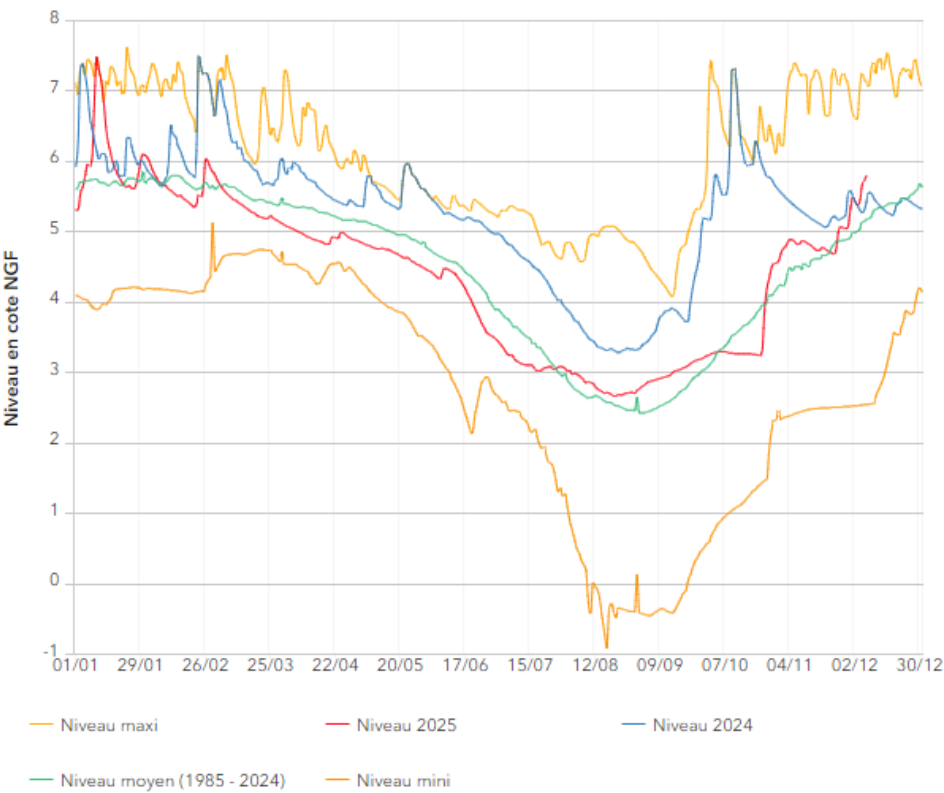
Données indisponibles

Sarthe

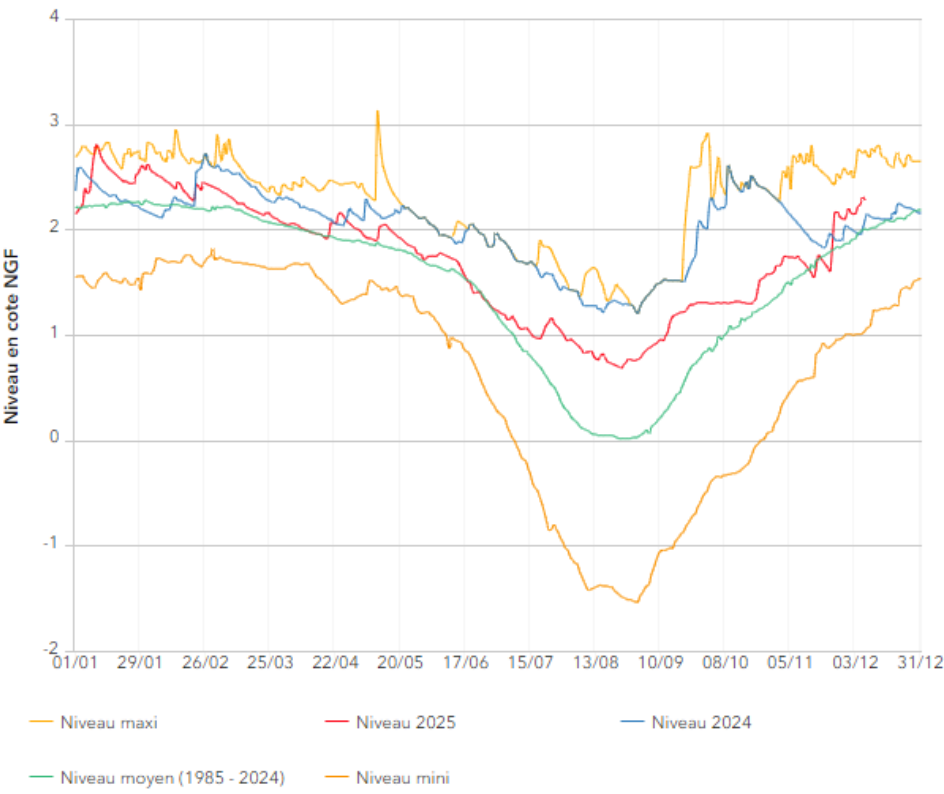
Données indisponibles

Vendée

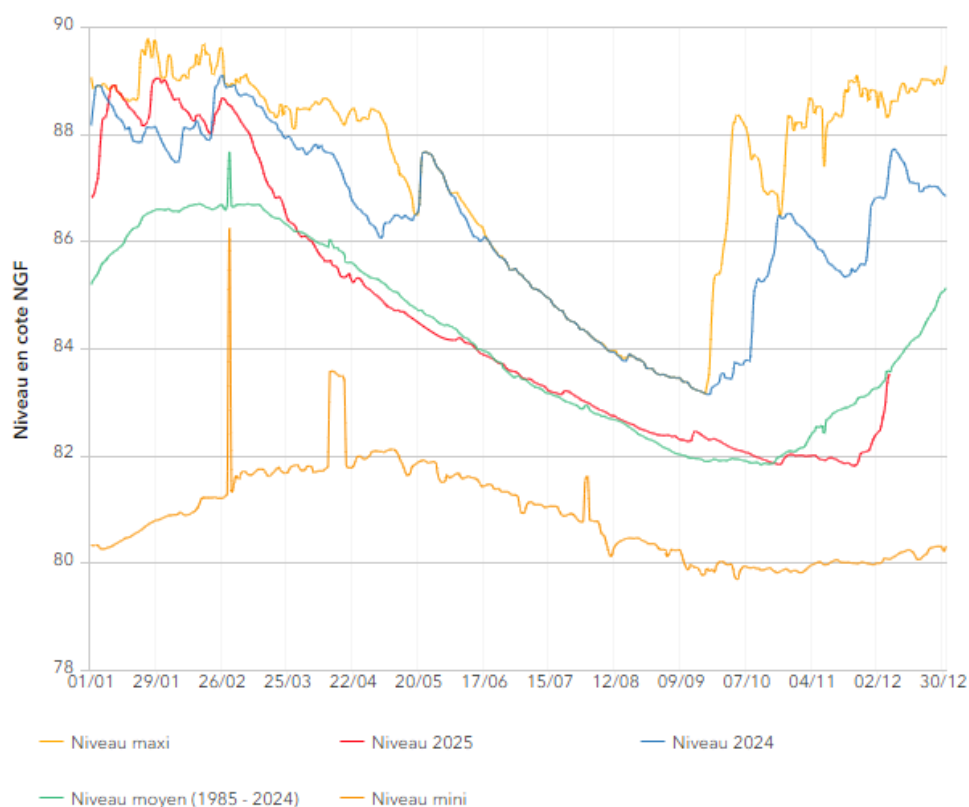
Forage du Grand Nati (Oulmes)



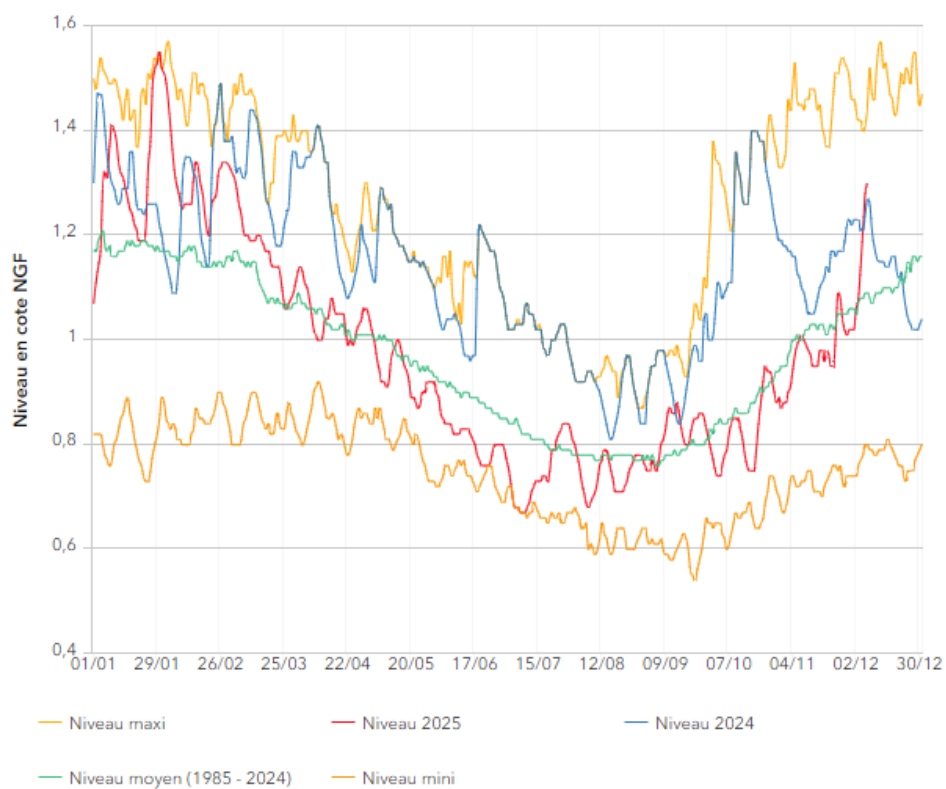
Forage de l'Aurière (Longeville-sur-Mer)



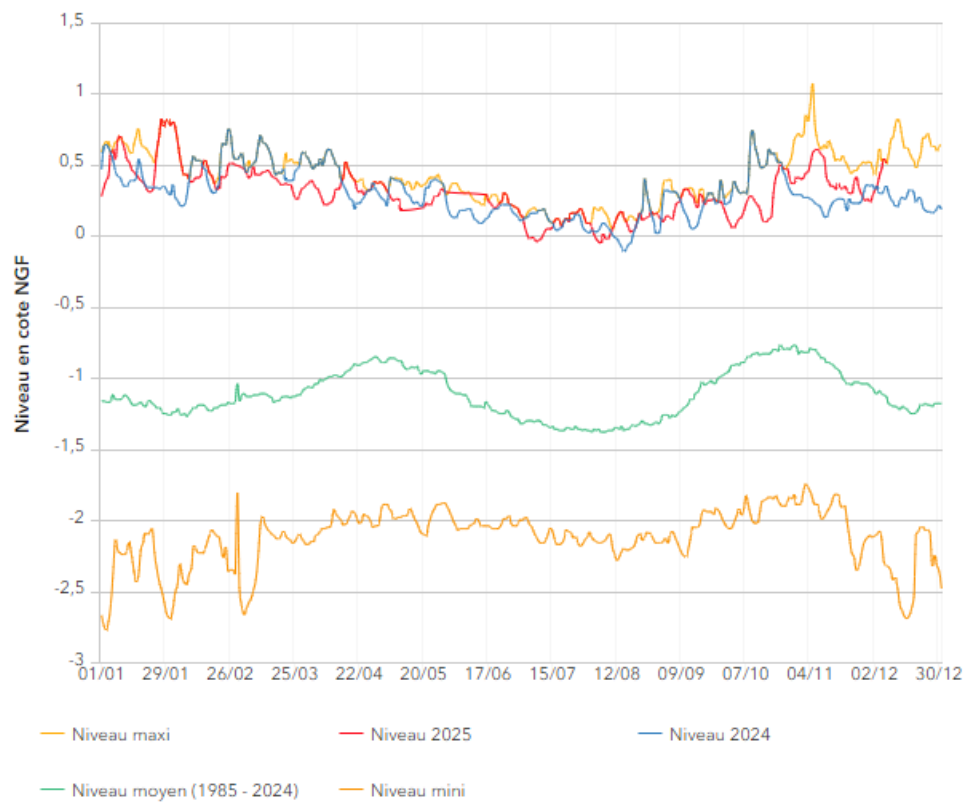
Forage des Ajoncs (La Roche-sur-Yon)



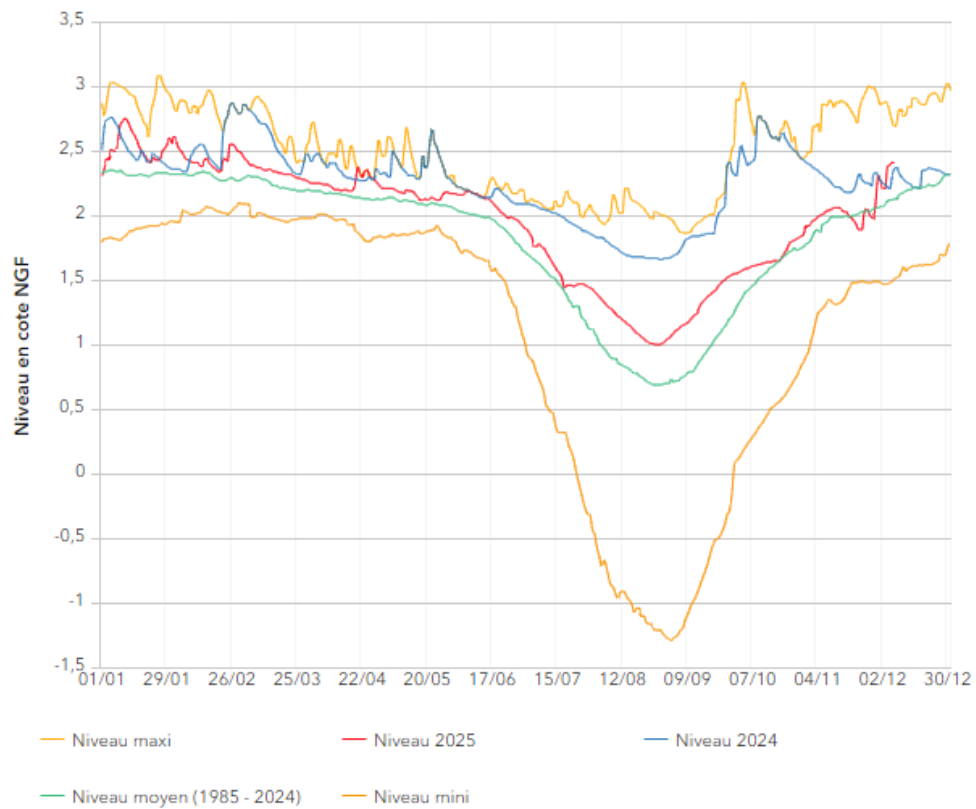
Forage les Murs (Bouin)



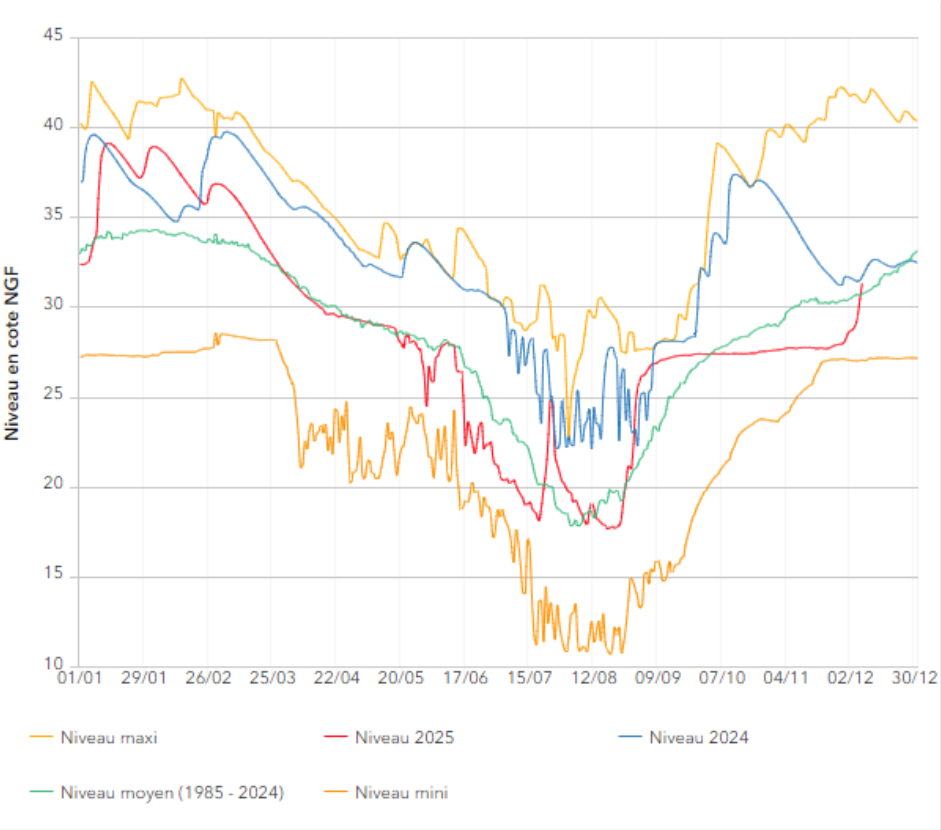
Forage du Terrain-Neuf (L'Epine)



Forage du Breuil (Le Langon)



Forage de la Ville Morte (Thiré)



Niveau des retenues

Maine-et-Loire

Bilan des retenues de Ribou/Verdon Service public d'eau potable

Bilan au : **02-déc.-25**

Remplissage actuel : **7,57 Mm3**

Capacité totale des lacs-réservoirs **17,80 millions m3** (Ribou : 3,20 millions de m3 et Verdon : 14,60 millions de m3)

ÉVOLUTION DES NIVEAUX

Date	RIBOU				VERDON				RIBOU + VERDON
	Taux de remplissage	Cote / surverse	Variation cote / sem. précédente	Variation volume / sem. précédente	Taux de remplissage	Cote / surverse	Variation cote / sem. précédente	Variation volume / sem. précédente	Taux de remplissage
04-nov.-25	100%	-0,01 m	0,14 m	112 000 m3	35%	-5,80 m	-0,23 m	-259 025 m3	47%
11-nov.-25	93%	-0,26 m	-0,25 m	-200 000 m3	32%	-6,20 m	-0,40 m	-441 598 m3	43%
18-nov.-25	101%	0,03 m	0,29 m	235 000 m3	31%	-6,37 m	-0,17 m	-183 905 m3	43%
25-nov.-25	101%	0,04 m	0,01 m	9 000 m3	30%	-6,42 m	-0,05 m	-54 090 m3	43%
02-déc.-25	101%	0,02 m	-0,02 m	-18 000 m3	30%	-6,50 m	-0,08 m	-86 543 m3	43%

ÉTIAGE A LA MOINE A LA SORTIE DE RIBOU

VANNAGE : 100 L/s + SURVERSE 444 L/s

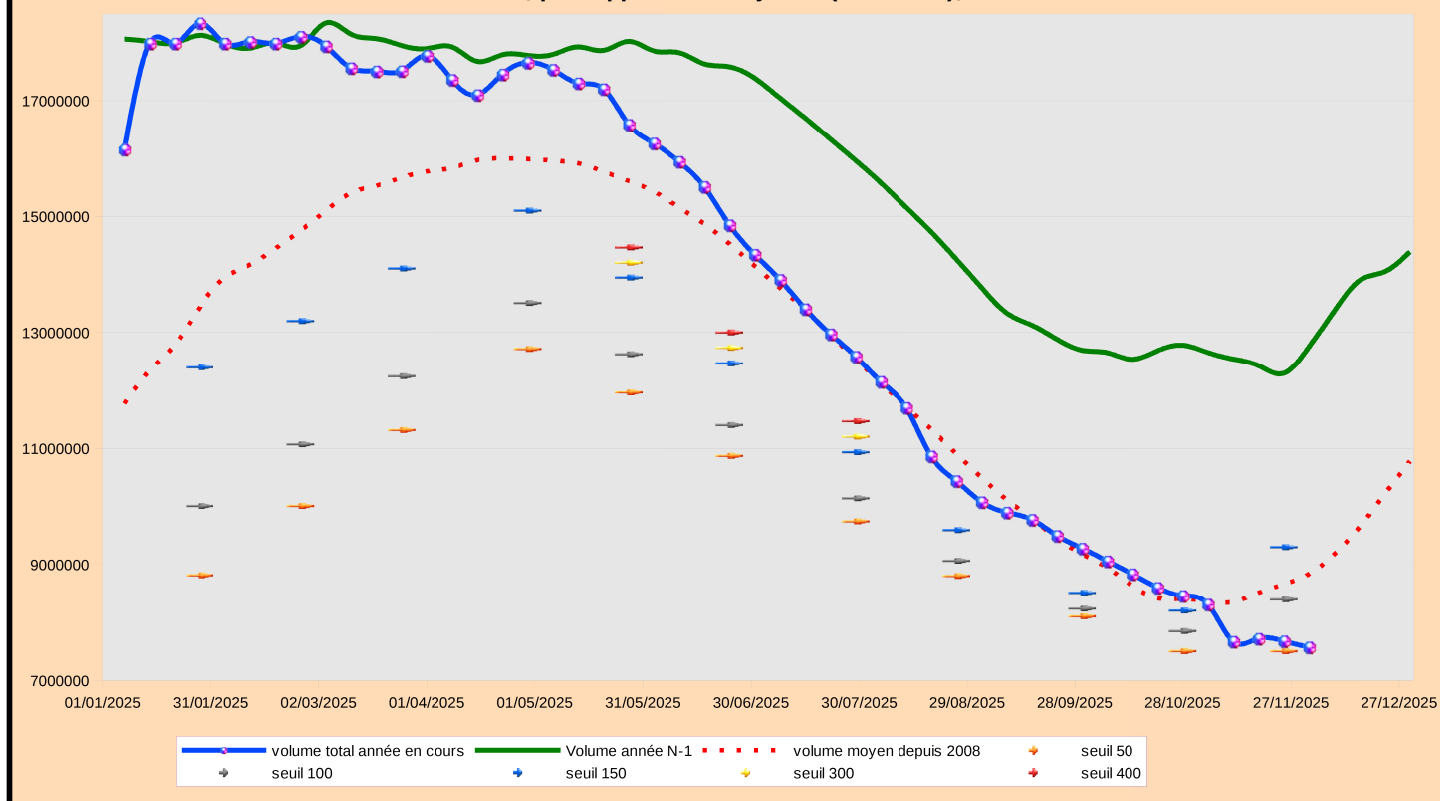
Soutien d'étiage réglementaire selon règlement d'eau (arrêté D3-2008 n° 465) :

100 L/s

Soutien d'étiage à la Moine en sortie de Ribou : **0,54 m3/s**

GRAPHIQUE DE SYNTHÈSE

Suivi du volume des retenues, par rapport à la moyenne (2008-2024), à l'année N-1 et aux seuils



Vendée

Accueil | L'eau et moi | L'état de la ressource

L'état de la ressource

Le taux de remplissage des retenues d'eau brute au niveau des barrages est mis à jour chaque semaine.

Au 1^{er} décembre 2025, le remplissage des retenues est de

48,90%

Tableau récapitulatif

NIVEAUX ET VOLUMES STOCKES DANS LES RETENUES

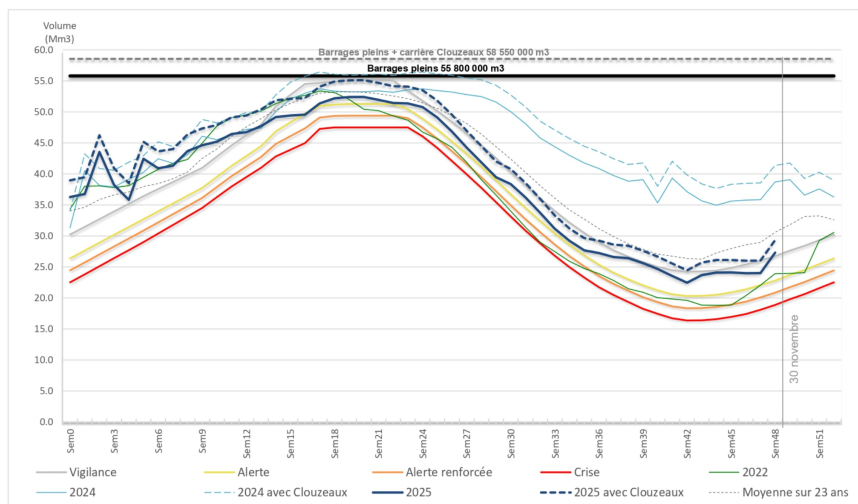
situation au 30 novembre 2025

RETENUES	Cote maxi m NGF	Volume maxi (m3)	Cote réelle m NGF	Volume stocké (m³)	Taux de remplissage
Apremont	13.00	3 800 000	11.32	1 600 000	42%
Jaunay	13.25	3 700 000	11.96	2 520 000	68%
Sorin/Finfarine	27.00	1 500 000	22.25	480 000	32%
Graon	34.00	3 600 000	28.79	1 290 000	36%
Moulin Papon	55.00	4 400 000	52.93	2 610 000	59%
Marillet	24.00	7 200 000	17.98	3 120 000	43%
Rochereau	53.50	5 100 000	51.54	2 900 000	57%
Angle Guignard	30.00	1 800 000	28.90	1 250 000	69%
Vourais	50.00	5 400 000	41.01	980 000	18%
Bultière	60.00	5 000 000	55.59	2 740 000	55%
Mervent	36.00	8 300 000	33.41	5 410 000	65%
Pierre Brune	48.50	3 000 000	44.53	1 190 000	40%
Albert	48.00	3 000 000	45.56	1 220 000	41%
Complexe de Mervent		14 300 000		7 820 000	55%
TOTAL		55 800 000		27 310 000	48.9%
CARRIERES					
Clouzeaux (Jaunay)	55.00	2 750 000	47.46	2 030 000	
Jolietière (Mervent)		650 000		75 000	
TOTAL		3 400 000		2 105 000	

01/12/2025

Graphique représentant le remplissage total des retenues

Volumes stockés dans l'ensemble des barrages de Vendée Eau



01/12/2025