

**Observation et  
statistiques**

# **Hydrologie**

## **Bulletin de situation**

### **octobre 2024**

# Résumé

Le mois d'octobre est surtout marqué par le passage des restes du cyclone Kirk le 8 et 9 octobre. Ce dernier a apporté des cumuls de pluies conséquents (jusqu'à 90 mm en 24 h) sur des sols moyennement humide à humide. Sur l'ensemble du mois, les normales de précipitation sont une nouvelle fois dépassées sur l'ensemble des départements de la région.

En Vendée, les nappes souterraines ont connu une hausse significative atteignant souvent les plus hauts niveaux enregistrés en octobre. Sur les autres départements, la situation des nappes n'est pas disponible.

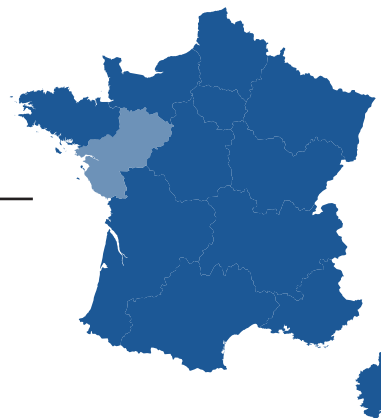
Les cours d'eau ont tous largement profité de ces précipitations importantes avec des débits bien supérieurs aux normales. La moitié des stations ont même des débits mensuels 3 fois supérieurs aux débits moyens d'un mois d'octobre. La Loire à Montjean, alimentée par les crues cévenoles à l'amont de la Loire, présente ainsi un débit moyen mensuel de 1320 m<sup>3</sup>/s pour un débit moyen interannuel de 415 m<sup>3</sup>/s. Cela correspond à une période de retour de 50 ans pour un mois d'octobre.

Ci-dessous : Des embâcles à la station de Flée sur le Loir en crue le 13 octobre 2024.



# Climatologie

## Pays de la Loire OCTOBRE 2024



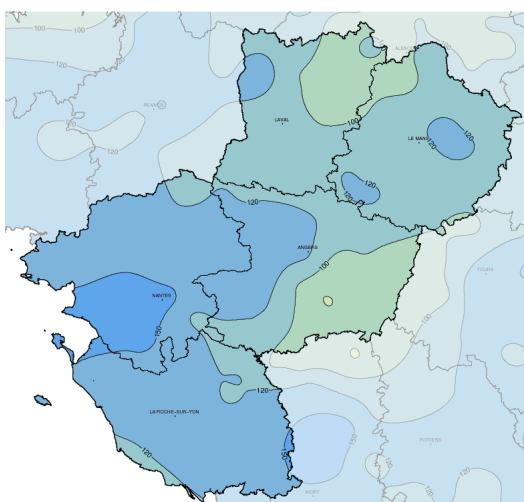
### Très arrosé et doux

Dès le premier jour du mois un temps pluvieux domine sur les Pays-de-la-Loire au passage d'une perturbation atlantique bien active sur le sud Loire. Du 2 au 4, les conditions deviennent plus anticycloniques, c'est durant cette

période que l'on relève les températures minimales les plus basses. Dans une atmosphère devenue très douce, les passages perturbés s'enchaînent ensuite avec en point d'orgue l'arrivée des restes du cyclone "Kirk" dans la

nuit du 8 au 9. On enregistre alors des cumuls très importants sur tous les postes des départements ligériens, cumuls dont l'essentiel est tombé en 12h avec par exemple près de 82 mm recueillis sur Nantes-Bouguenais et 97 mm sur

#### Cumul mensuel de précipitations



Noirmoutier. Petite pause du 10 au 15, avec un temps plus variable accompagné par quelques averses. Le 16, dans un air très doux d'origine tropicale, l'ex-cyclone "Leslie" donnent des pluies instables, qui apportent de forts cumuls en soirée sur l'ouest de la région. Le défilé des perturbations se prolonge jusqu'au 25, arrosant encore copieusement les Pays-de-la-Loire. Le mois se termine sous temps gris et calme, les températures perdent quelques degrés mais demeurent douces pour la saison, surtout le matin.

## Fait marquant

### Fortes pluies au passage des restes du cyclone Kirk

Dans la nuit du 8 au 9, un système dépressionnaire alimenté en air très doux d'origine tropicale touche la région en apportant des pluies soutenues et durables, plaçant tous les départements des Pays-de-la-Loire en vigilance orange pluie inondation. La lame d'eau atteint généralement 50 à 60 mm en une douzaine d'heures avec des pointes jusqu'à 90 mm en 24 h près de l'estuaire de la Loire ! Sur l'ouest de la région cet épisode du 9 est proche de celui

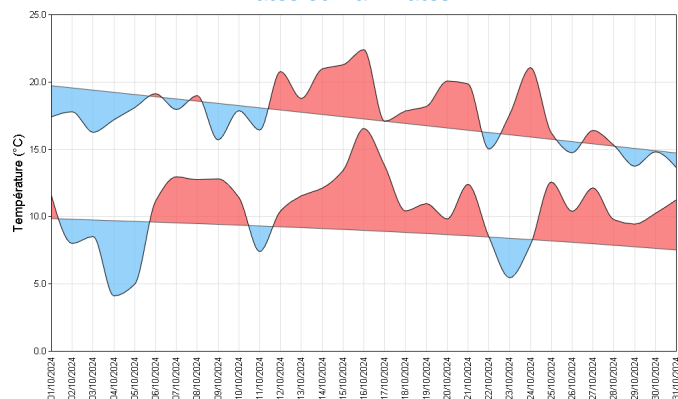
du 2 octobre 2021, où la Loire-Atlantique était en vigilance rouge pluie inondation avec près de 100 mm de pluie enregistrés en 24 h sur l'agglomération nantaise ! Si en 2021 les dégâts avaient été relativement limités malgré une lame d'eau très importante, cette année les dommages sont nombreux et conséquents. Après un mois de septembre déjà bien arrosé, les fortes pluies du 8 au 9 ont un impact significatif sur les cours d'eau avec de nombreux débord-

ements localisés. Les inondations provoquent la fermeture de nombreuses routes (dont une partie du périphérique nantais), l'interruption du trafic SNCF sur certaines lignes du 44 et du 85, des alertes pour "retenues d'eau pleines" lancées sur les barrages vendéens de Mervent et d'Apremont et de très nombreuses interventions des secours.



# Températures

Indicateurs quotidiens des températures minimales et maximales

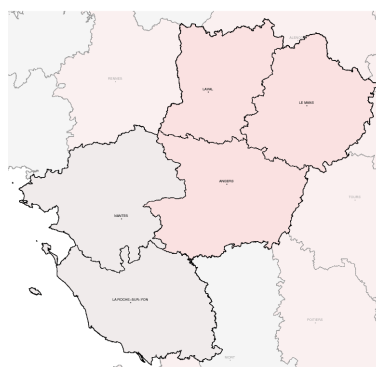


Octobre 2024 malgré un début de mois plutôt frais, est pourtant marqué par une douceur certaine. L'apport d'air chaud lié au passage des ex-cyclones "Kirk" et "Leslie" y contribue pour beaucoup. Durant ce mois d'octobre la douceur est plus sensible au niveau des températures minimales. Les écarts atteignent régulièrement deux degrés sur les températures du lever du jour, ils culminent jusqu'à +2.6°C sur le poste de Saumur (49). A part quelques courtes périodes plus fraîches, la douceur est bien marquée du 6 jusqu'à la fin du mois ! Les températures les plus basses sont enregistrées les 4 et 5, et le 23. Le 5, les températures du petit matin avoisinent très localement 0°C sur le Maine,

, à Montourtier (53) et La Fresnaye (72).

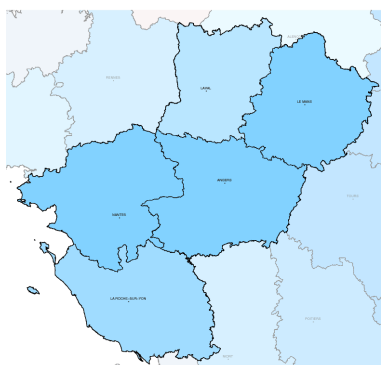
Les maximales sont quant à elles en moyenne légèrement au-dessus de la normale dépassent quotidiennement les 20 °C du 13 au 25, en atteignant les 25°C en Sarthe le 16 à Luché-Pringé, Saint Corneille et Marolles-les-Braults.

écart à la moyenne de référence 1991-2020 de l'indicateur thermique moyen mensuel



# Précipitations

Rapport à la moyenne de référence 1991-2020 des cumuls mensuels de précipitations agrégées

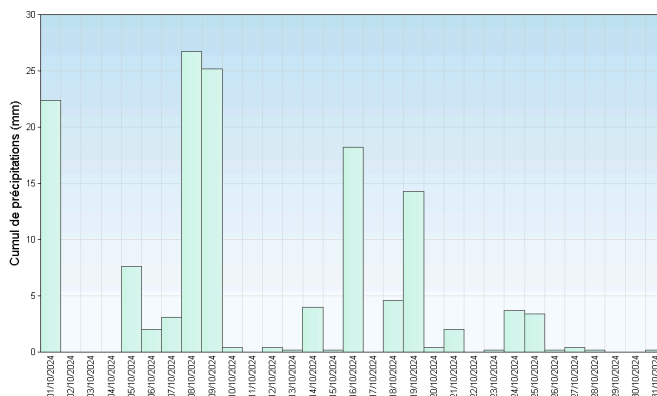


Ce mois d'octobre 2024 est marqué par une succession d'épisodes pluvieux intenses. L'excédent pluviométrique régional atteint 45 % par rapport aux normales 1991-2020, avec en moyenne près de 121 mm de pluie sur les Pays-de-la-Loire. Après un mois de septembre bien arrosé on retrouve sur d'octobre 2024 des cumuls mensuels hors norme, dépassant les moyennes habituelles sur tous les points de mesure ligériens ! C'est sur les départements littoraux que les cumuls sont les plus importants. On relève près de 180 mm sur Pornic et 189 mm sur Noirmoutier. Ces valeurs placent octobre 2024 pour ces deux postes à la

deuxième place des mois d'octobre les plus pluvieux depuis l'ouverture des stations, la première place étant tenue par octobre 2023...

Si les pluviométries les plus fortes se retrouvent le long de l'Atlantique, c'est en Maine-et-Loire que l'on enregistre les cumuls les moins importants : le poste ligérien le moins arrosé est Martigné-Briand avec tout de même 79 mm relevés (pour une normale de 69 mm).

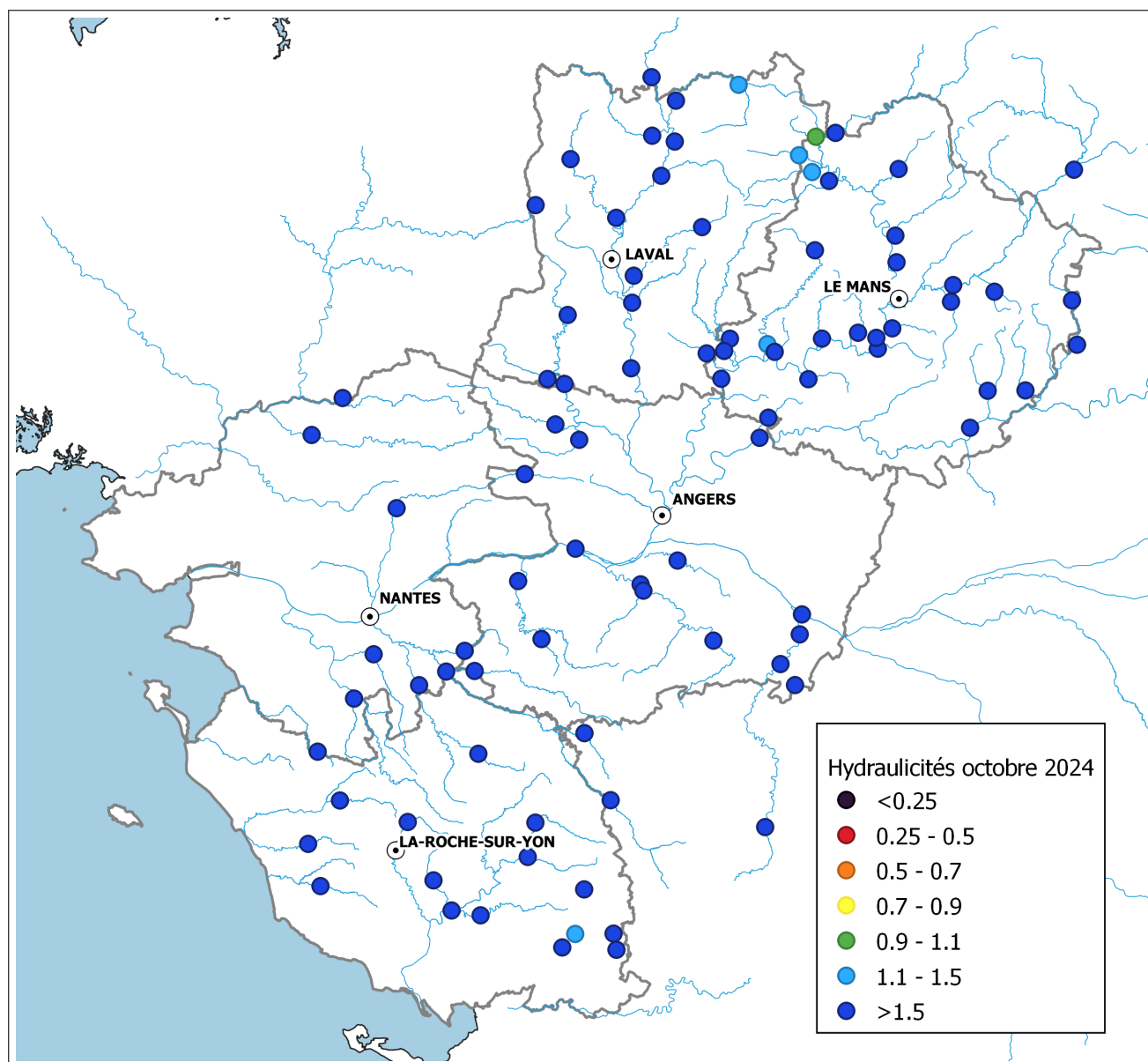
Cumul quotidien de précipitations à la station de : La Roche sur Yon



Retrouvez les relevés des stations de votre région sur <http://www.meteofrance.com/climat/relevés/france>

# Situation des cours d'eau

## Pays de la Loire



Carte des hydraulicités (source : Hydroportail)

# Situation des nappes souterraines

## Loire-Atlantique

Données indisponibles

## Maine-et-Loire

Données indisponibles

## Mayenne

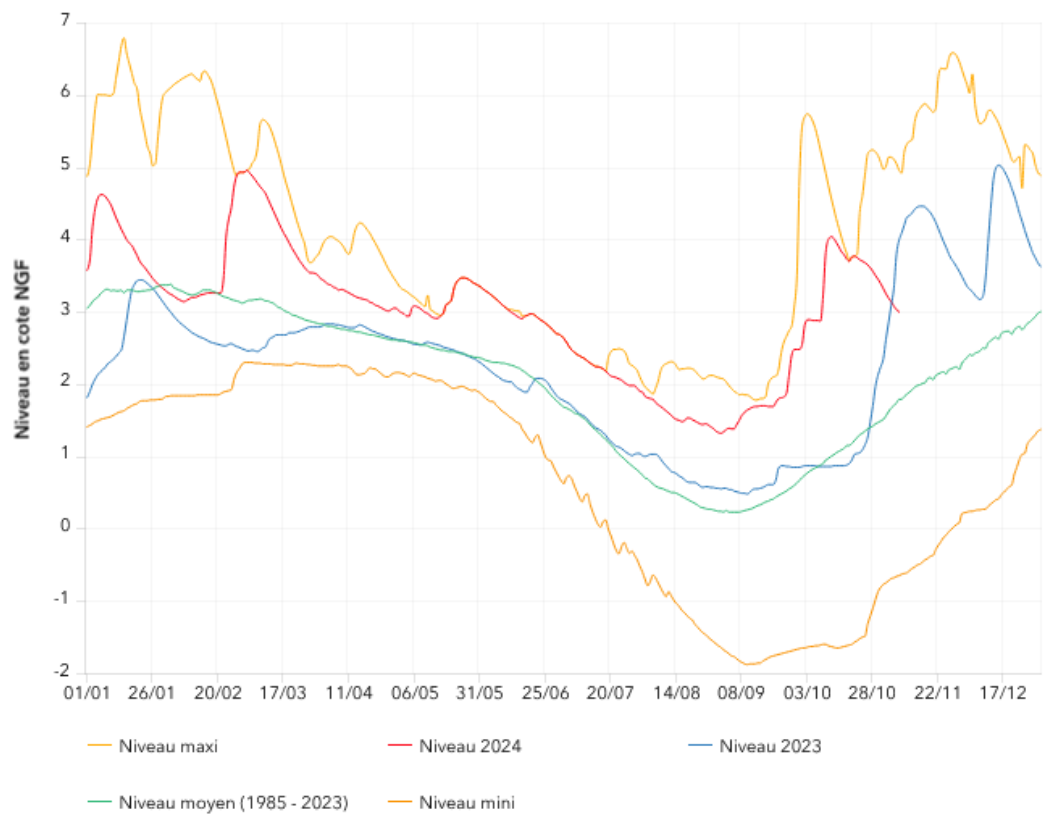
Données indisponibles

## Sarthe

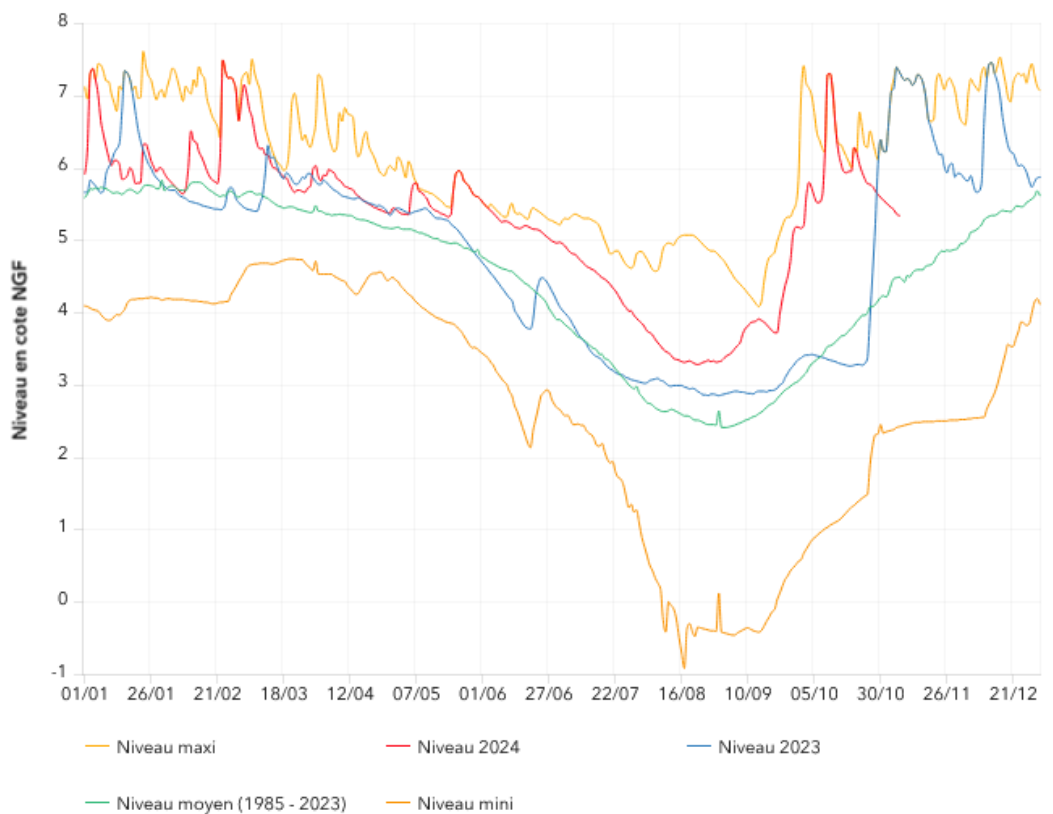
Données indisponibles

# Vendée

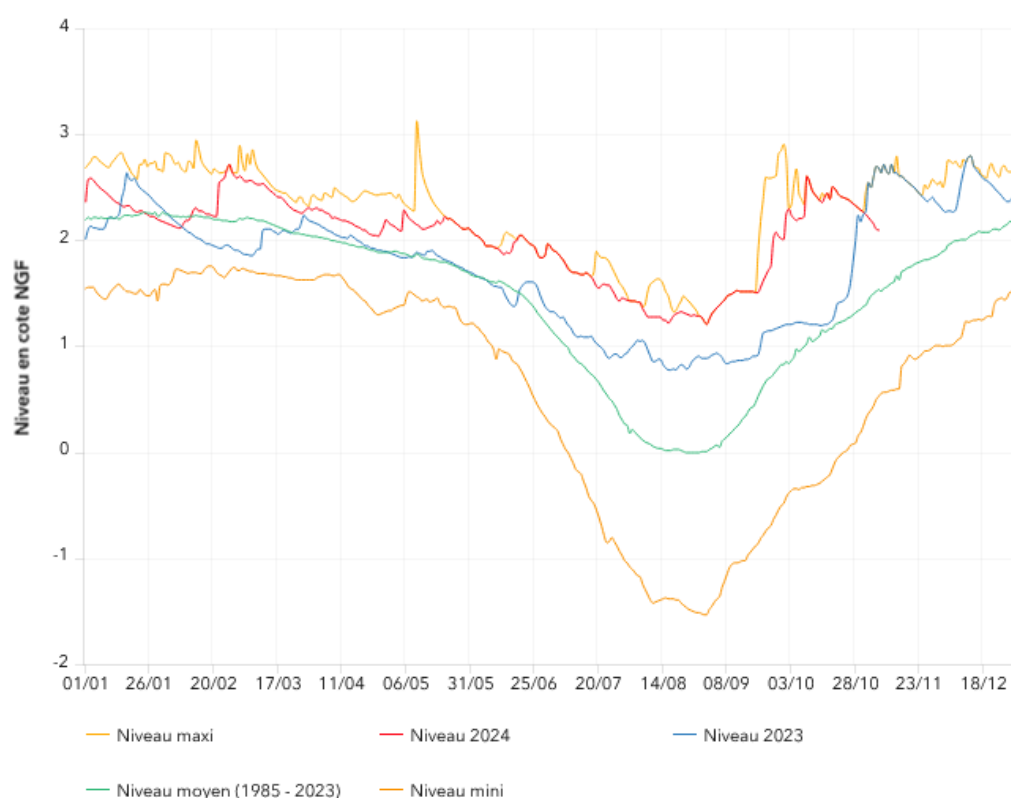
## Forage (Luçon)



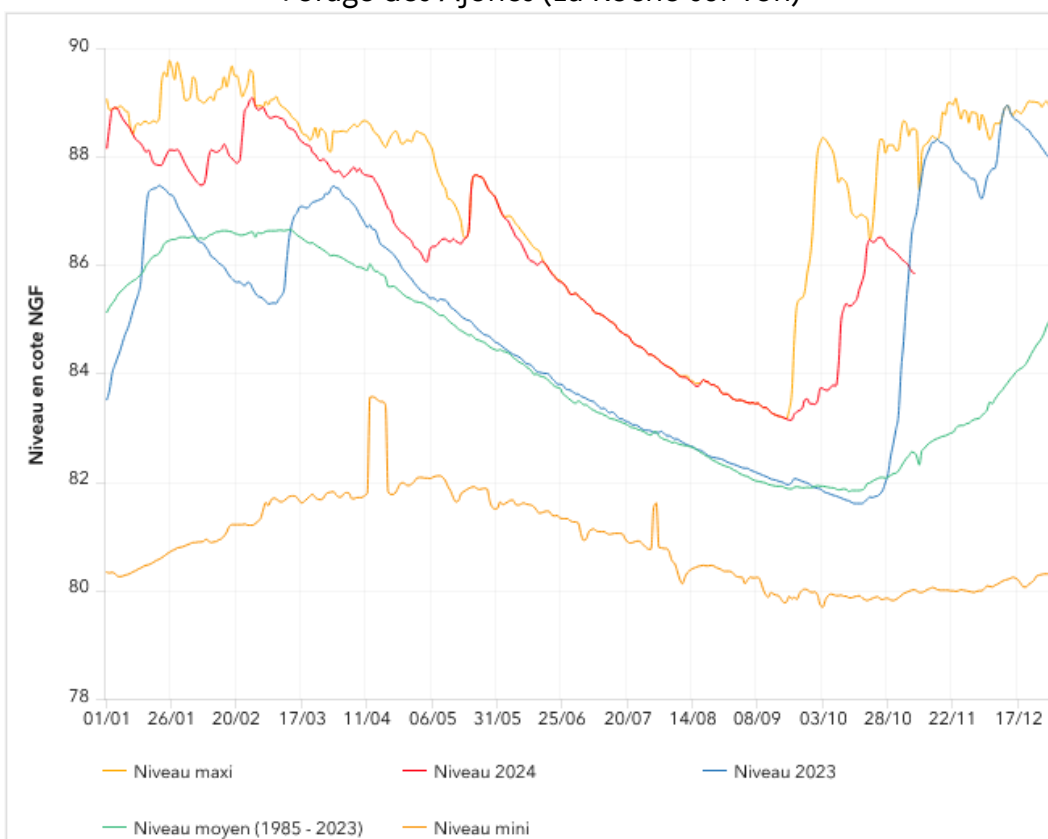
## Forage du Grand Nati (Oulmes)



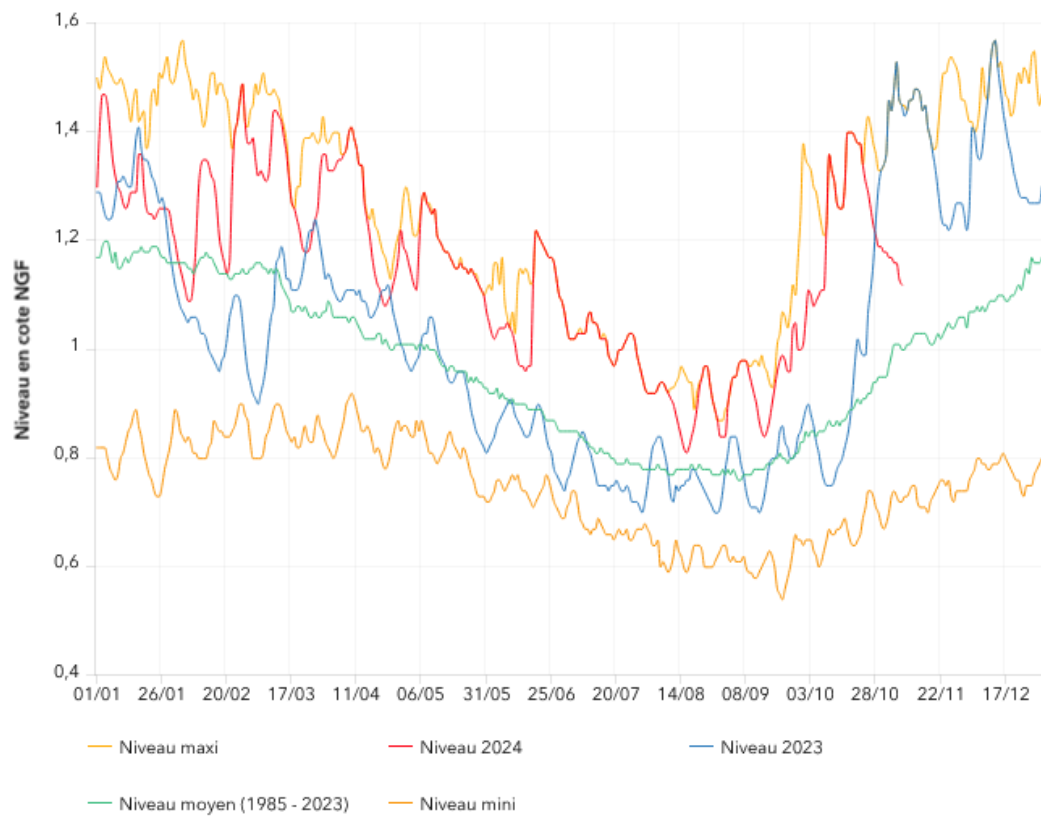
## Forage de l'Aurière (Longeville-sur-Mer)



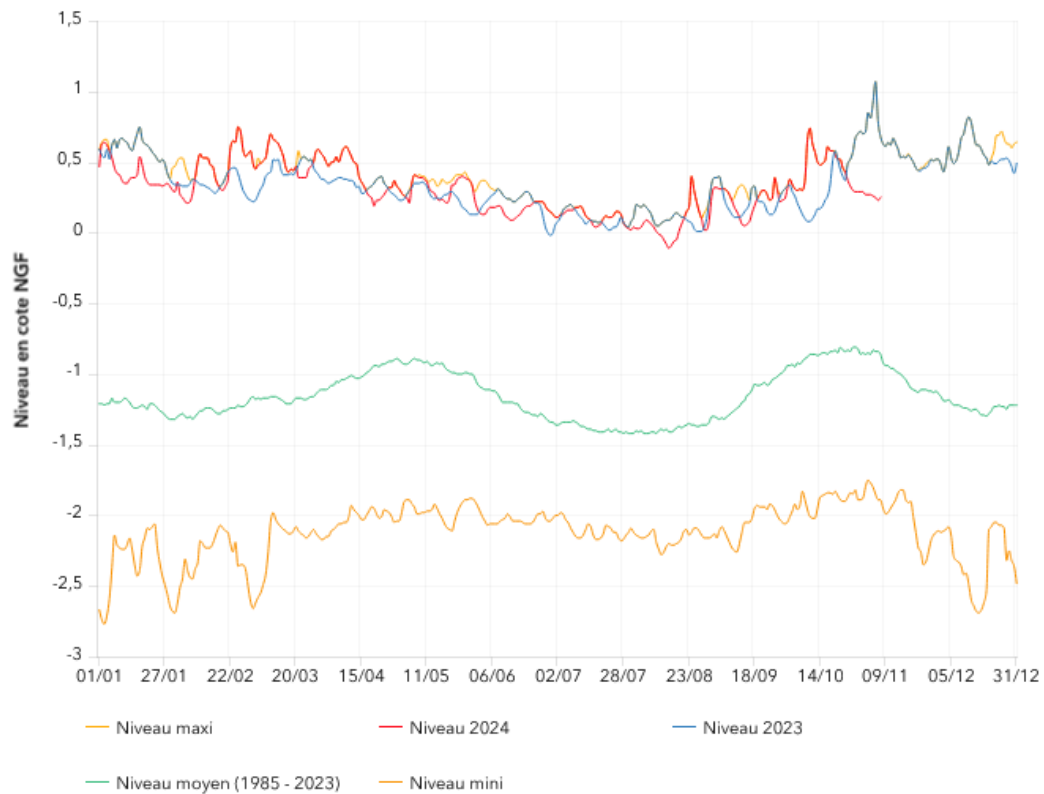
## Forage des Ajoncs (La Roche-sur-Yon)



### Forage les Murs (Bouin)

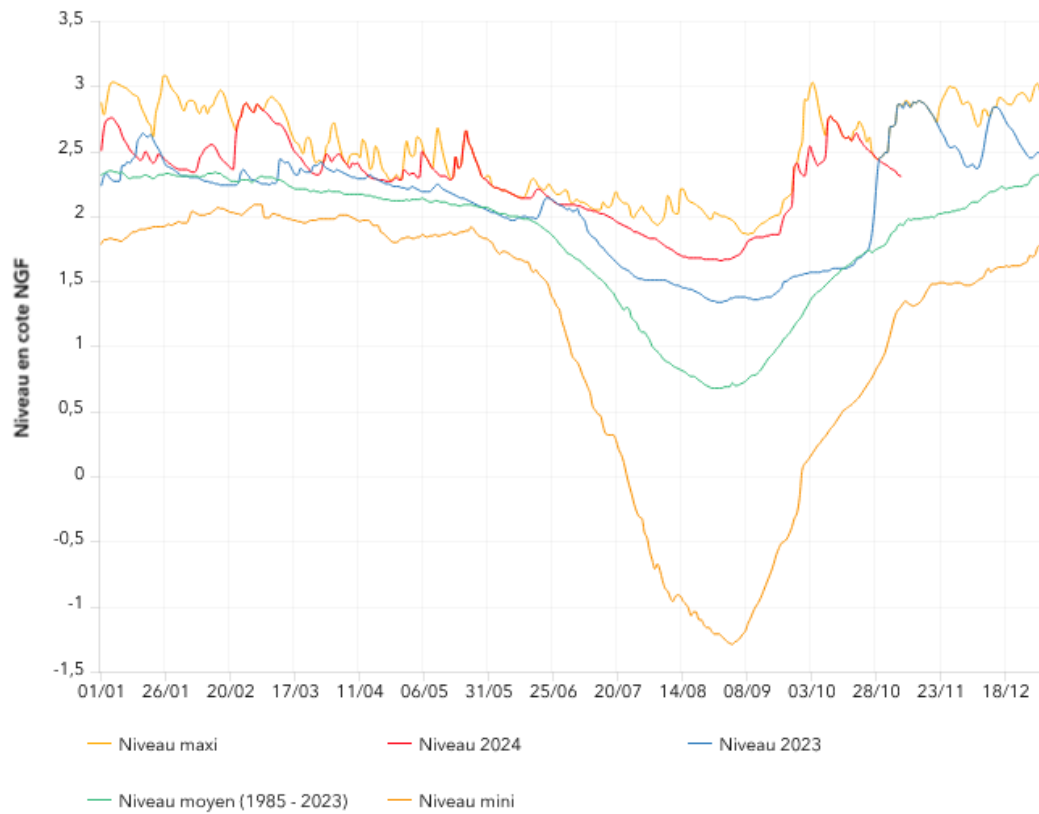


### Forage du Terrain-Neuf (L'Epine)

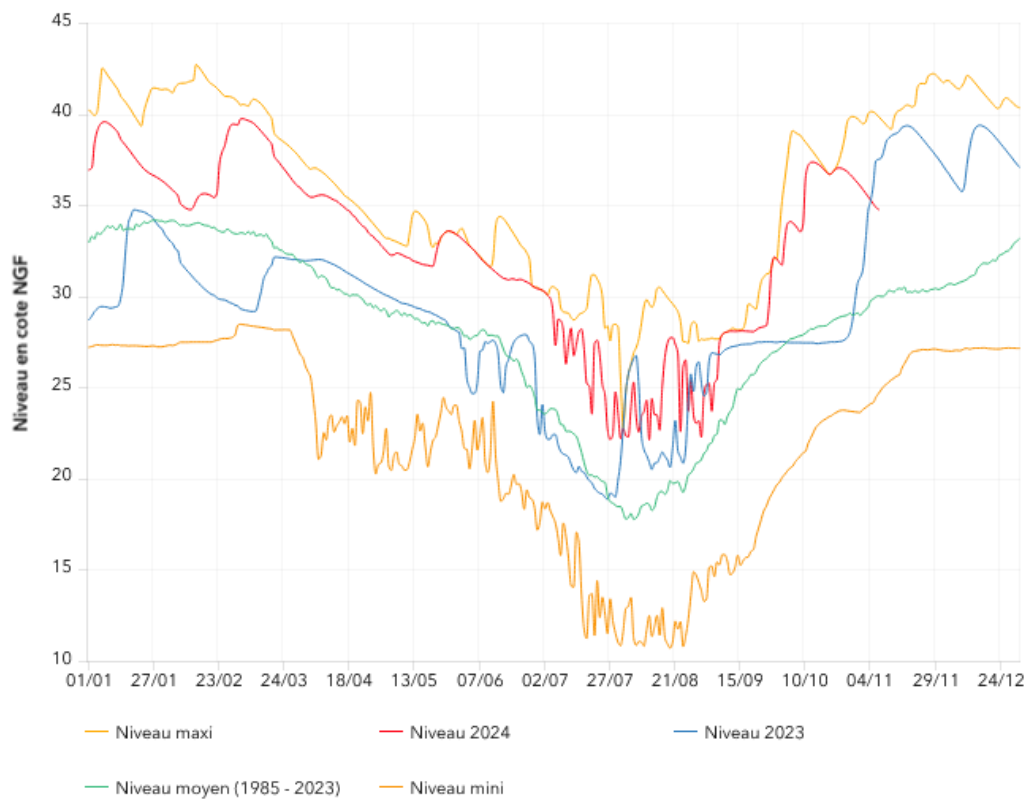




### Forage du Breuil (Le Langon)



### Forage de la Ville Morte (Thiré)



# Niveau des retenues

Maine-et-Loire

## Bilan des retenues de Ribou/Verdon Service public d'eau potable

Bilan au : 05-nov.-24

Remplissage actuel : 12,54 Mm3

Capacité totale des lacs-réservoirs 17,80 millions m3 (Ribou : 3,20 millions de m3 et Verdon : 14,60 millions de m3)

### ÉVOLUTION DES NIVEAUX

Date	RIBOU				VERDON				RIBOU + VERDON
	Taux de remplissage	Cote / surverse	Variation cote / sem. précédente	Variation volume / sem. précédente	Taux de remplissage	Cote / surverse	Variation cote / sem. précédente	Variation volume / sem. précédente	Taux de remplissage
08-oct.-24	89%	-0,43 m	0,00 m	0 m3	66%	-2,57 m	-0,07 m	-114 956 m3	70%
15-oct.-24	91%	-0,35 m	0,08 m	64 000 m3	67%	-2,52 m	0,05 m	82 112 m3	71%
22-oct.-24	94%	-0,23 m	0,12 m	96 000 m3	67%	-2,52 m	0,00 m	0 m3	72%
29-oct.-24	95%	-0,20 m	0,03 m	24 000 m3	66%	-2,61 m	-0,09 m	-147 801 m3	71%
05-nov.-24	94%	-0,22 m	-0,02 m	-16 000 m3	65%	-2,67 m	-0,06 m	-98 534 m3	70%

### ÉTIAGE A LA MOINE A LA SORTIE DE RIBOU

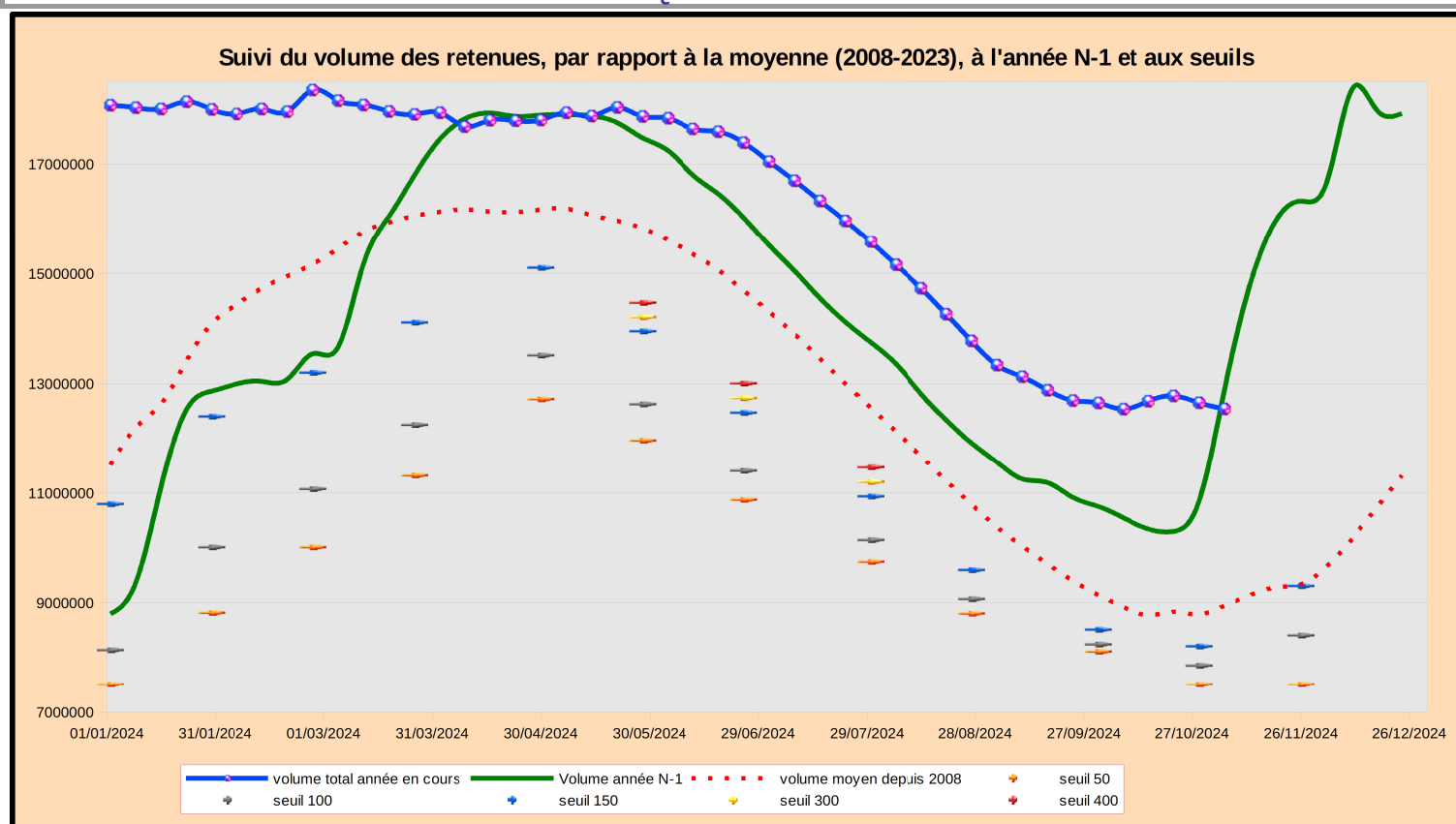
VANNAGE : 200 L/s + SURVERSE 0 L/s

Soutien d'étiage réglementaire selon règlement d'eau (arrêté D3-2008 n° 465) :

200 L/s

Soutien d'étiage à la Moine en sortie de Ribou : 0,20 m3/s

## GRAPHIQUE DE SYNTHÈSE



## Vendée



Accueil L'eau et moi L'état de la ressource

## L'état de la ressource

Le taux de remplissage des retenues d'eau brute au niveau des barrages est mis à jour chaque semaine.

Au 3 novembre 2024, le remplissage des retenues est de

**62,60%**

### Tableau récapitulatif



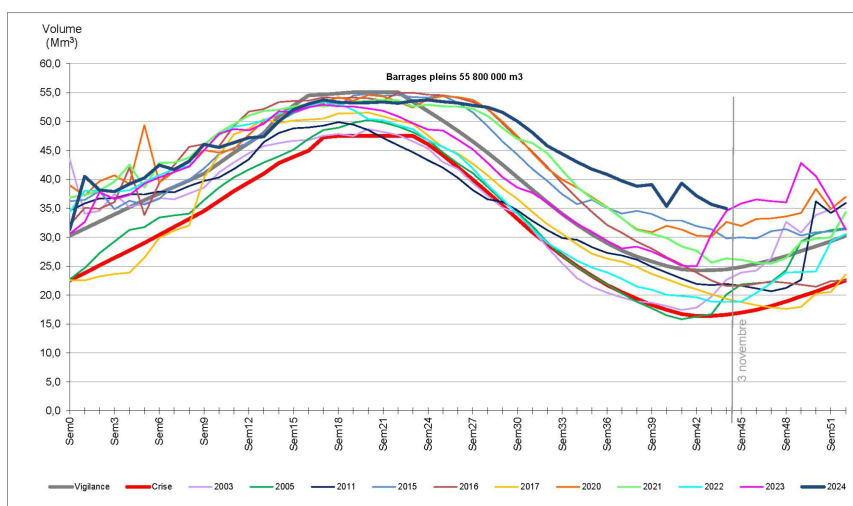
NIVEAUX ET VOLUMES STOCKES DANS LES RETENUES  
situation au 03 novembre 2024

RETENUES	Cote maxi m NGF	Volume maxi (m3)	Cote réelle m NGF	Volume stocké (m³)	Taux de remplissage
Apremont	13,00	3 800 000	10,50	910 000	24%
Jaunay	13,25	3 700 000	11,83	2 410 000	65%
Sorin/Finfarine	27,00	1 500 000	25,69	1 140 000	76%
Graon	34,00	3 600 000	31,88	2 500 000	69%
Moulin Papon	55,00	4 400 000	53,01	2 670 000	61%
Marillet	24,00	7 200 000	21,99	5 480 000	76%
Rochereau	53,50	5 100 000	51,68	3 030 000	59%
Angle Guignard	30,00	1 800 000	28,79	1 200 000	67%
Vouraie	50,00	5 400 000	50,10	5 470 000	100%
Bultière	60,00	5 000 000	57,62	3 630 000	73%
Mervent	36,00	8 300 000	32,48	4 580 000	55%
Pierre Brune	48,50	3 000 000	44,16	1 050 000	35%
Albert	48,00	3 000 000	45,01	870 000	29%
Complexe de Mervent		14 300 000		6 500 000	45%
<b>TOTAL</b>		<b>55 800 000</b>		<b>34 940 000</b>	<b>62,6%</b>
<b>CARRIERES</b>					
Clouzeaux (Jaunay)	55,00	2 750 000	54,58	2 710 000	
Joletière (Mervent)		650 000		650 000	
<b>TOTAL</b>		<b>3 400 000</b>		<b>3 360 000</b>	

04/11/2024

### Graphique représentant le remplissage total des retenues

Volumes stockés dans l'ensemble des barrages de Vendée Eau



04/11/2024