

**Observation et
statistiques**

Hydrologie Bulletin de situation juillet 2024

Résumé

Si les cumuls de pluie au niveau régional sont proches de la normale, les cumuls au niveau départemental sont plus hétérogènes, s'expliquant par le caractère orageux des précipitations. Ainsi, la Loire-Atlantique présente un cumul de pluie excédentaire tandis que la Vendée est déficitaire. Les autres départements ont des cumuls proches des normales.

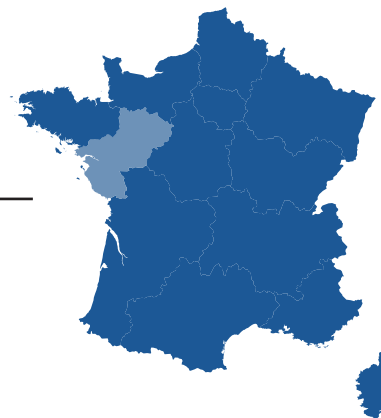
La bonne recharge hivernale et printanière permet aux nappes de maintenir des niveaux très satisfaisants sur l'ensemble des départements. Une très grande majorité des piézomètres ont ainsi des niveaux supérieurs aux normales, voire très supérieurs. En Loire-Atlantique, Mayenne et Maine-et-Loire, plus des 2/3 des stations présentent même des niveaux hauts ou très hauts. La situation reste favorable également en Vendée et Sarthe. Seuls les suivis situés dans le Cénomani et la nappe du Sèno-Turonien à l'est de la Sarthe présentent toujours des niveaux bas ou très bas.

95% des cours d'eau présentent des débits supérieurs aux débits moyens mensuels de juillet, voire très supérieurs pour plus de la moitié d'entre eux. Les autres stations, à l'exception de La Vendée à Pissotte, restent proches de la normale. La Loire ne fait pas exception avec un débit moyen mensuel à Montjean-sur-Loire de 650 m³/s pour un débit moyen interannuel en juillet de 358 m³/s. Si la situation globale semble donc favorable sur l'ensemble de la région, les premiers arrêtés de vigilance et d'alerte pour les eaux superficielles ont cependant été publiés pour la façade atlantique et le Maine-et-Loire.

Ci-dessous : Les niveaux de restrictions pour les eaux superficielles au 1er aout 2024.



Climatologie



Pays de la Loire JUILLET 2024

Ressenti d'un mois frais, gris et pluvieux et pourtant...

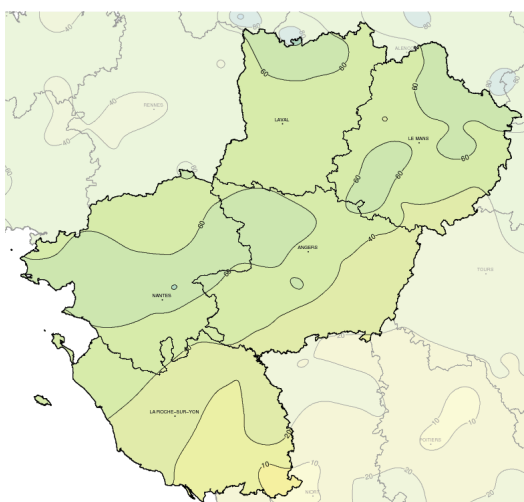
Les basses pressions sur les îles britanniques, durant une large première moitié du mois, génèrent un flux modéré d'Ouest dominant. Le temps est souvent maussade entre les nombreux nuages porteurs de faibles pluies et les

fronts pluvio-orageux plus marqués des 8, 9, 11 et 26. Malgré tout, à l'échelle de la région, la quantité de pluie recueillie ne s'écarte pas de la normale, mis à part le Sud de la Vendée, beaucoup plus sec car très peu concerné par les

pluies orageuses.

Ces conditions océaniques apportent de la douceur pour les nuits et limitent la hausse des températures en journée. Ainsi, la majeure partie du mois, les températures maximales restent en dessous des

Cumul mensuel de précipitations



normales, sans doute également, par le manque d'ensoleillement. Toutefois, grâce aux deux brefs pics de fortes chaleurs en milieu et fin de mois, les moyennes mensuelles des températures restent proches, là encore, des valeurs de saison.

Seul, le soleil fait défaut sur l'ensemble de la région, de -6 % à la Roche-sur-Yon (85) jusqu'à -17 % au Mans (72).

Fait marquant

L'inauguration des Jeux Olympiques Paris 2024.

Les différents modèles de prévision l'avait vu depuis déjà quelques jours... L'inauguration, sur la Seine, des Jeux Olympiques Paris 2024 se déroulera sous la pluie. Un défi supplémentaire a relevé pour les organisateurs de cet événement mondial.

Alors, on espère que les modèles se trompent, qu'ils ne prévoient pas la bonne trajectoire, qu'ils exagèrent l'intensité.

Rien n'y fait, de run en run, les modèles confirment et précisent

le phénomène :

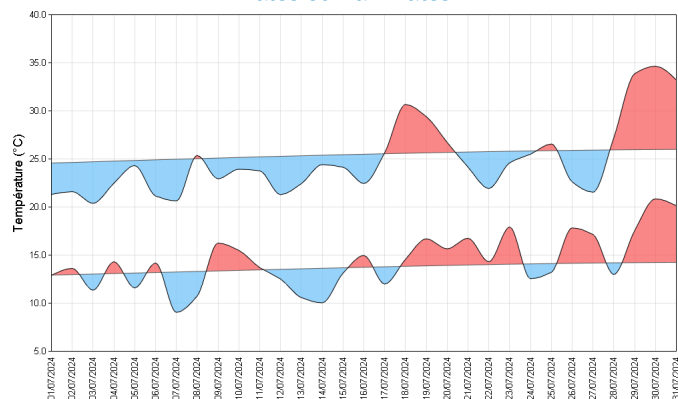
Dans un flux de Sud-Ouest, le temps restera perturbé sur le Nord de la France ce vendredi 26 juillet 2024. En début d'après-midi, les pluies se réactiveront sur les Pays-de-la-Loire et le sud de la Normandie. Ces précipitations deviendront temporairement modérées, gagnant la région parisienne en fin d'après-midi et en soirée. Des averses, plus ou moins intenses, sont attendues entre 18 heures et minuit, au

moment de la cérémonie qui s'ouvrira à 19h30 pour presque 4 heures de spectacle.

La pluie fut donc l'invitée du show olympique des 200 délégations nationales, des 7000 athlètes et des centaines d'artistes. Loin de gâcher la fête, elle aura participé à rendre l'ouverture des JO Paris 2024 magnifiquement inoubliable.

Températures

Indicateurs quotidiens des températures minimales et maximales



fortes chaleurs avec 38.6°C à Chantonay (85), 36.5°C à Vernantes (49) le 29, mais aussi 38.3°C à Saumur (49) ou même 35.7°C à Evron (53), le 30.

écart à la moyenne de référence 1991-2020 de l'indicateur thermique moyen mensuel



Les chaleurs de l'été tardent à arriver et les températures de la première moitié du mois sont parfois un peu fraîches, en tout cas, souvent en dessous des normales de saison.

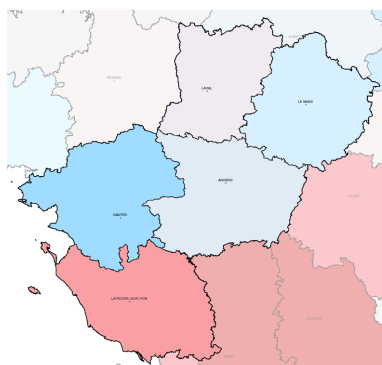
Grâce à une timide poussée anticyclonique, un rapide premier pic de fortes chaleurs est enregistré du 17 au 19, avec un peu partout sur la région, des maximales au dessus des 30 degrés et un maximum de 33.8°C à Chantonay (85) le 18.

Puis, dès le 21, à nouveau, les températures de l'après-midi ne dépassent pas les 25 degrés habituels en cette période de l'année...

Il faut attendre la fin du mois, pour voir les températures s'envoler lors d'un second pic de

Précipitations

Rapport à la moyenne de référence 1991-2020 des cumuls mensuels de précipitations agrégées



le 15, le flux océanique entraîne des remontées instables et un front pluvio orageux traverse la région en matinée. On recueille 14 millimètres à Ernée (53).

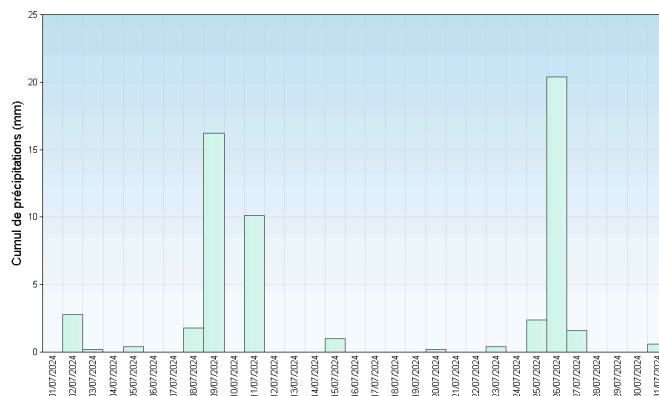
Le 26, le front "olympien" apporte beaucoup de nuages et les pluies se renforcent en soirée sur les départements de la Mayenne et celui de la Sarthe avec jusqu'à 35 millimètres à Bouloire.

Excédentaires en Loire-Atlantique, déficitaires en Vendée, les pluies restent proches des normales sur les autres départements ligériens.

Les 8 et 9, une dépression entre Irlande et Grande Bretagne dirige un flux de sud-ouest sur la région. Le temps est instable avec une ligne orageuse active du littoral vendéen avec 24.5 millimètres à l'île d'Yeu le 8, et jusqu'à 32.5 millimètres à Villaines-sous-Malicorne (72) le 9.

le 11 en soirée, les pluies s'intensifient et deviennent orageuses par endroits avec 26 millimètres à Carquefou (44) et 25 millimètres au Lion d'Angers (49).

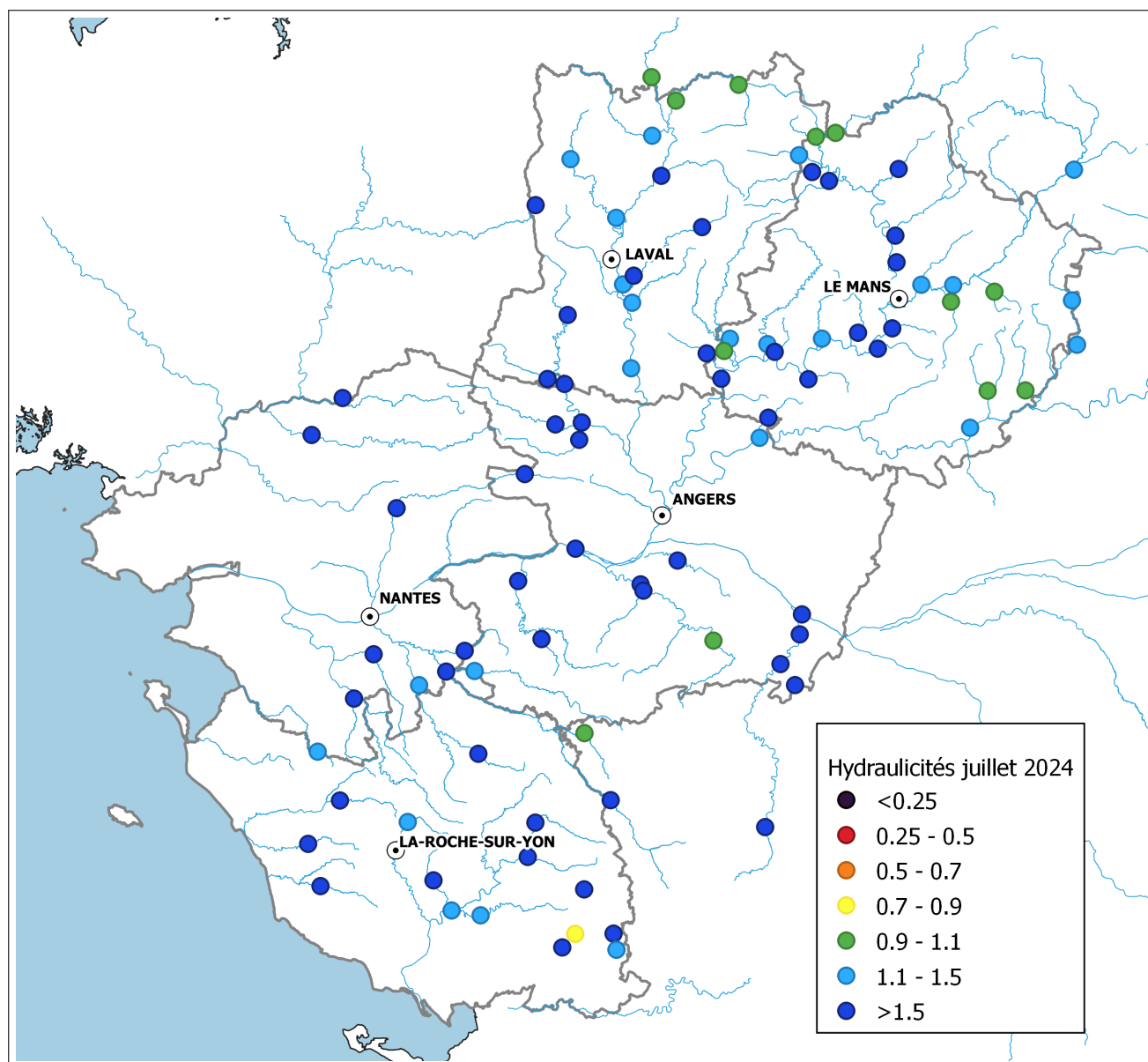
Cumul quotidien de précipitations à la station de : Le Mans



Retrouvez les relevés des stations de votre région sur <http://www.meteofrance.com/climat/relevés/france>

Situation des cours d'eau

Pays de la Loire



Carte des hydraulicités (source : Hydroportail)

Situation des nappes souterraines

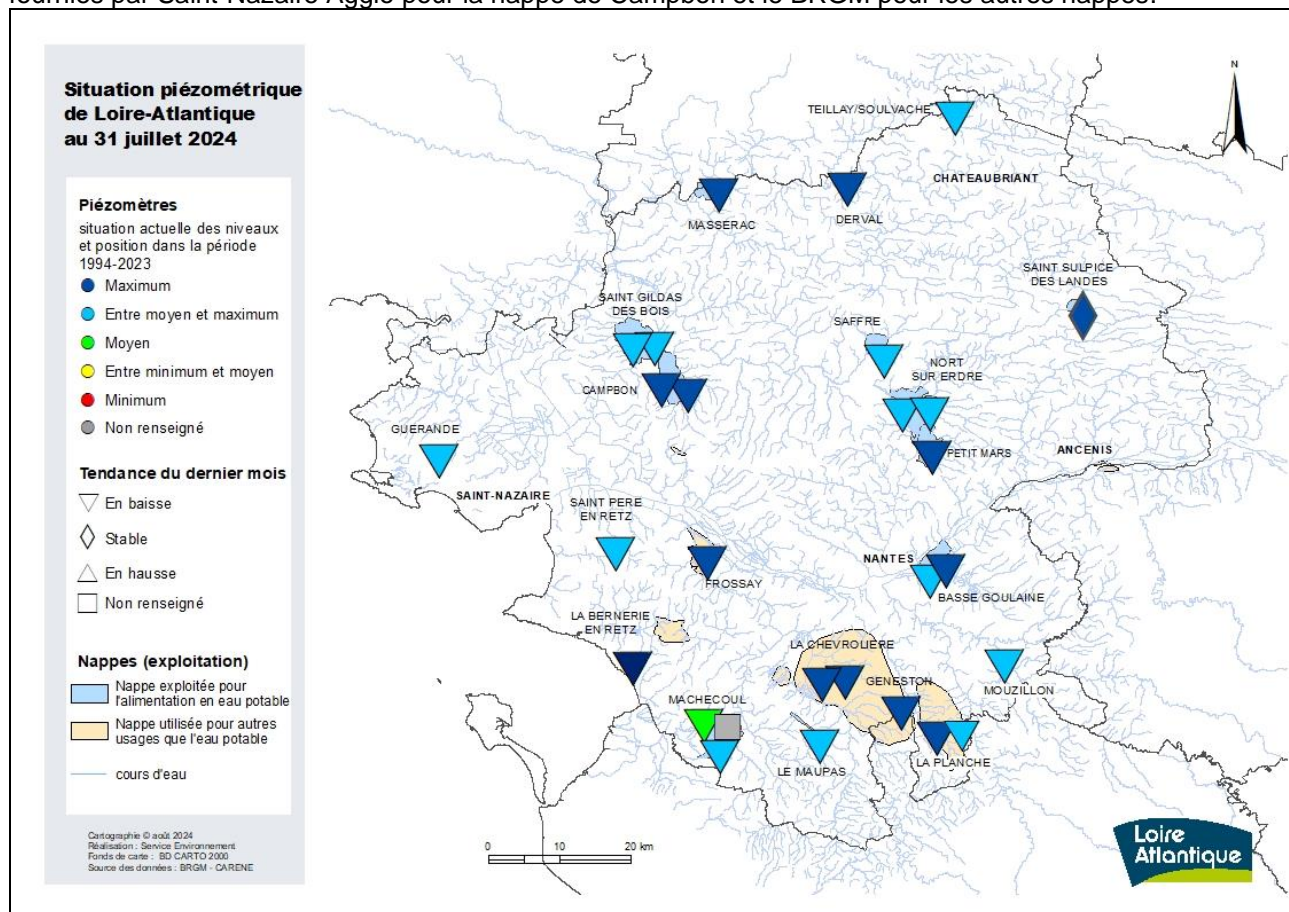
Loire-Atlantique

NIVEAU DES NAPPES d'eau souterraine de Loire-Atlantique

SITUATION au 31 juillet 2024

PREAMBULE

La présente note de situation est établie par le Département de Loire-Atlantique, dans le cadre du réseau départemental de surveillance des eaux souterraines. Cette situation est établie à partir des données fournies par Saint-Nazaire Agglo pour la nappe de Campbon et le BRGM pour les autres nappes.



SITUATION PIEZOMETRIQUE AU 31 juillet 2024

Les nappes d'eau souterraines suivies en Loire-Atlantique ont connu une recharge hivernale 2023/2024 très excédentaire (près de 50%) comparativement à la moyenne interannuelle de la période 1984-2020, complétée en juin par un pic de recharge exceptionnellement tardif, lié à l'épisode pluvieux du 15-20 juin.

Au 31 juillet, après un mois de juillet relativement humide, notamment sur les deux premières décades, (environ 60 mm à Nantes), les niveaux piézométriques sont en baisse estivale mais demeurent à des niveaux nettement supérieurs aux moyennes interannuelles de la période de mesures 1994-2023 voire localement supérieurs aux maxima observés jusqu'alors.

PERSPECTIVES ET PRECONISATIONS

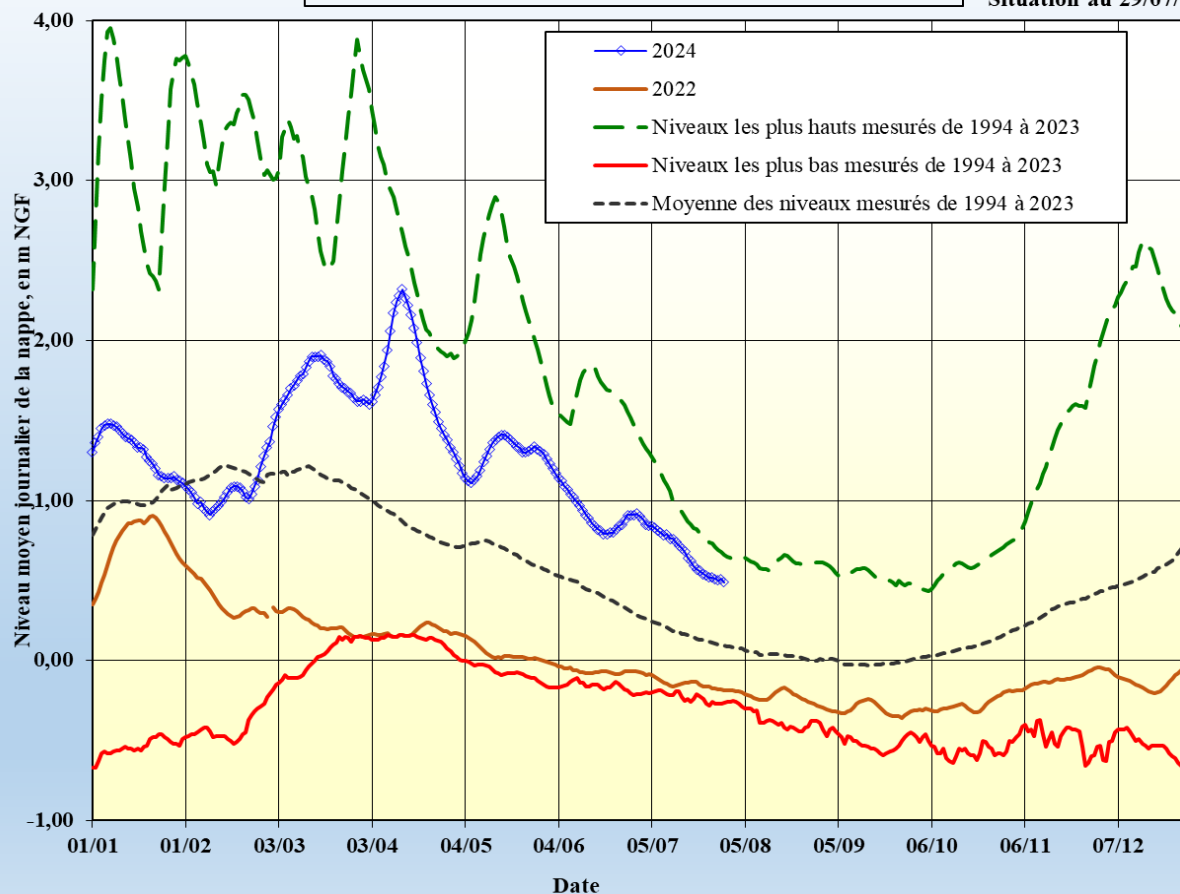
La situation piézométrique décrite précédemment montre une situation globalement favorable pour l'utilisation de ces nappes, dans les conditions habituelles d'exploitation, sans difficulté d'ordre quantitatif au cours des prochains mois estivaux et de début d'automne.

Cependant, compte tenu de la forte réactivité des nappes d'eau souterraine de la Loire-Atlantique aux conditions climatiques, le suivi piézométrique est à maintenir pour anticiper et gérer au mieux un éventuel été /automne caniculaire, dans la continuité du 1^{er} épisode enregistré au cours de la dernière semaine de juillet. Une attention particulière sera portée notamment à l'exploitation des nappes des bassins sédimentaires de Machecoul, Le Maupas, Grand Lieu, Safré et St Gildas des Bois, particulièrement réactives aux conditions climatiques de l'année.

Nappe des ALLUVIONS de la LOIRE à BASSE GOULAINE
"Usine des Eaux" BG33

Indice BSS : 04818X0545

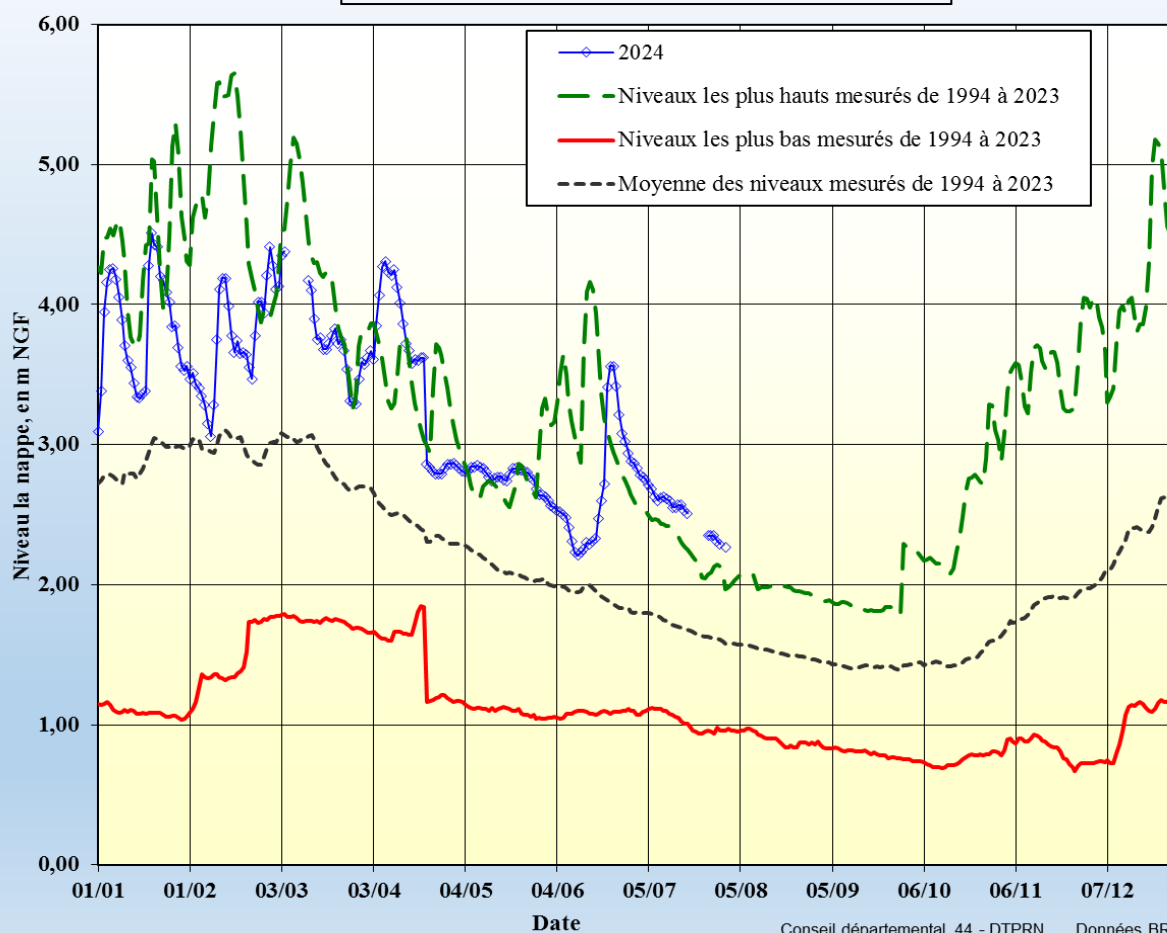
Situation au 29/07/2024



NAPPE ALLUVIALE de LA VILAINE à MASSERAC
"Marais" - S26

Indice BSS : 04193X0022

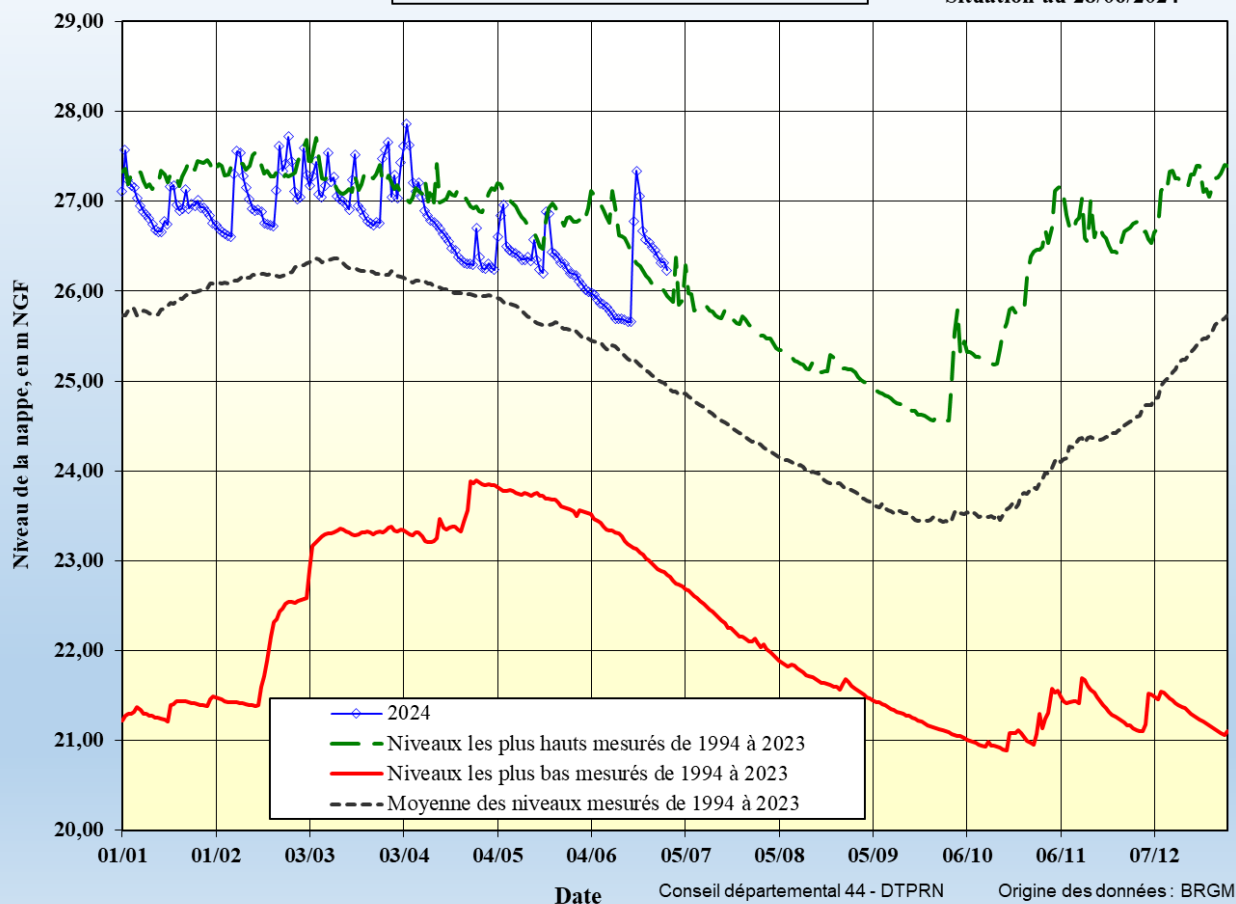
Situation au 31/07/2024



**Nappe du BASSIN TERTIAIRE de SAFFRE
"Le Calvaire" F 5**

Indice BSS : 04513X0085

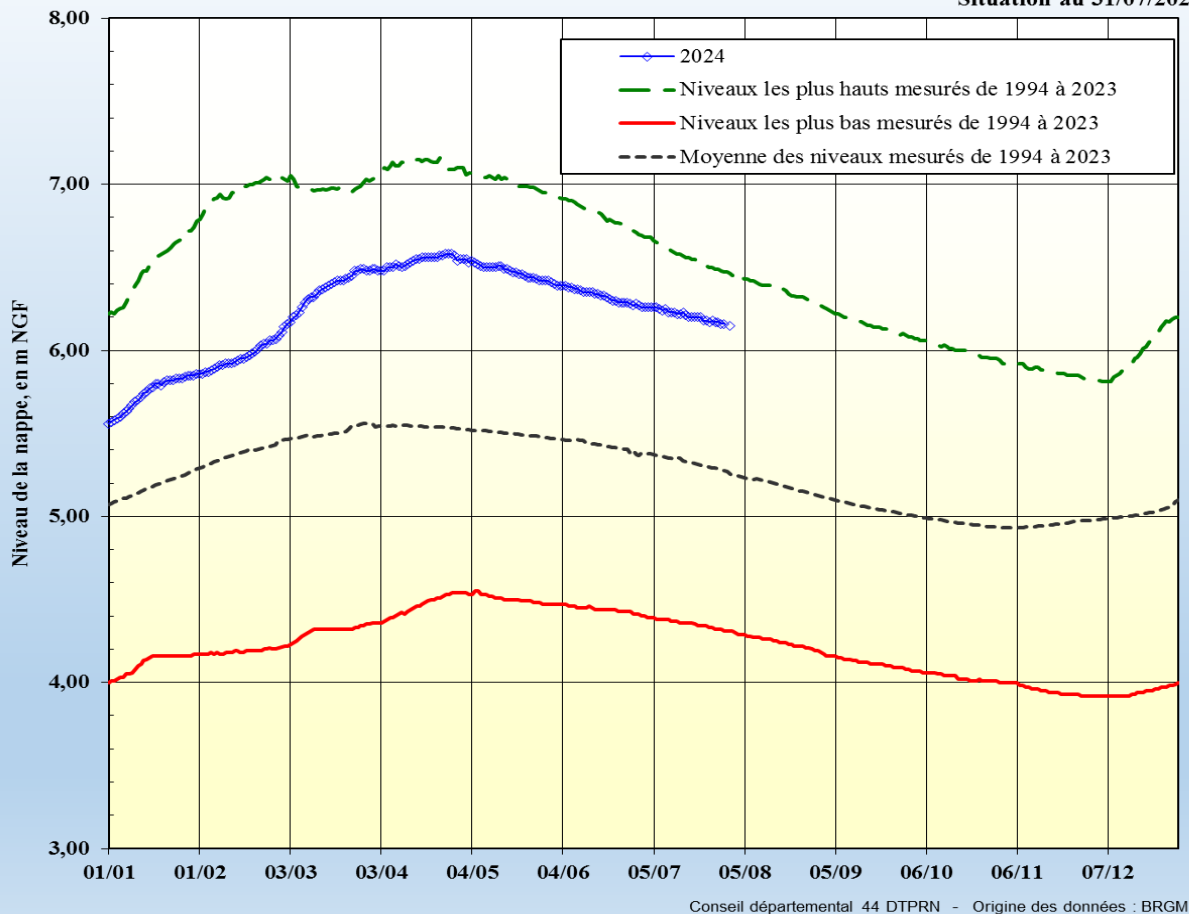
Situation au 28/06/2024

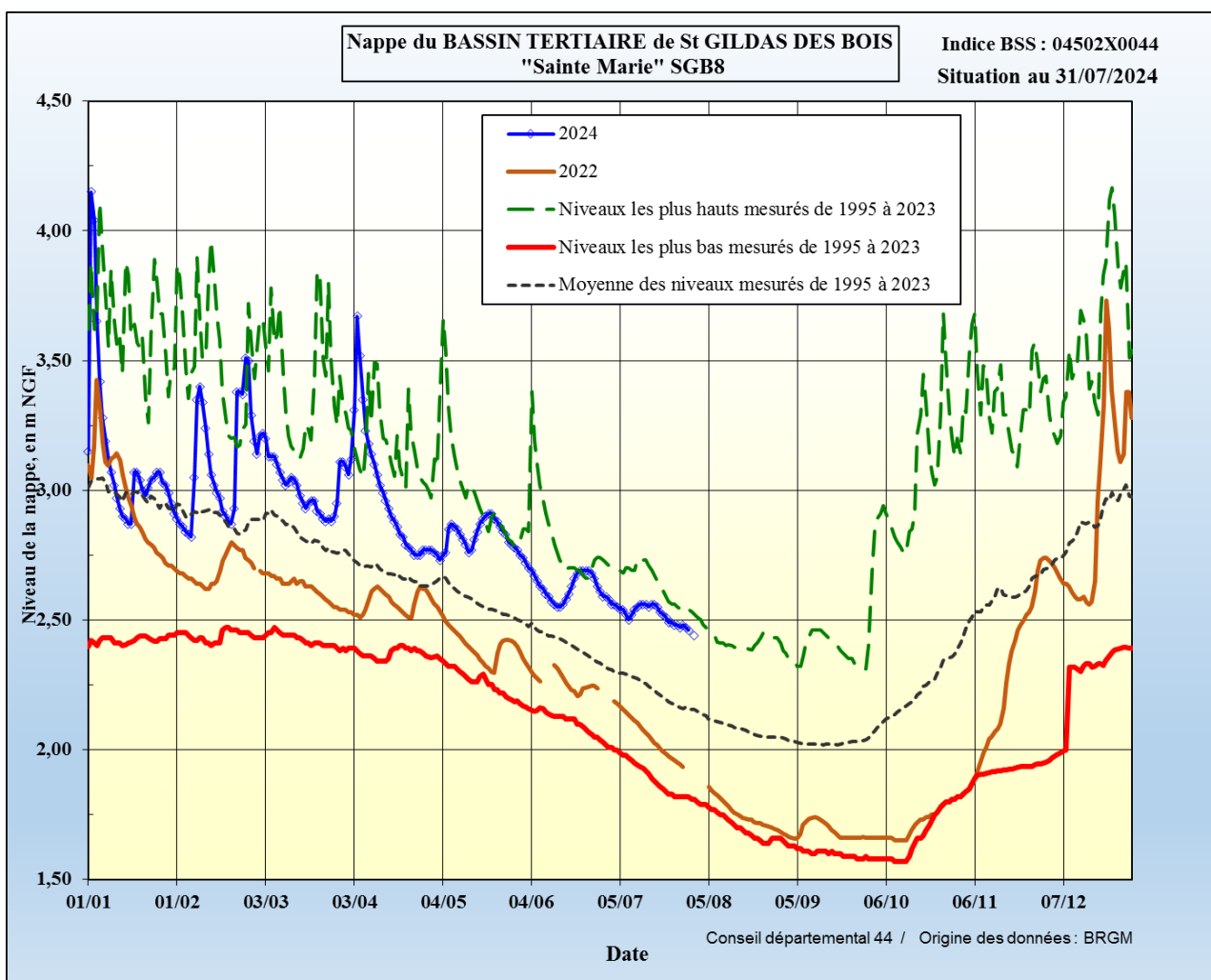
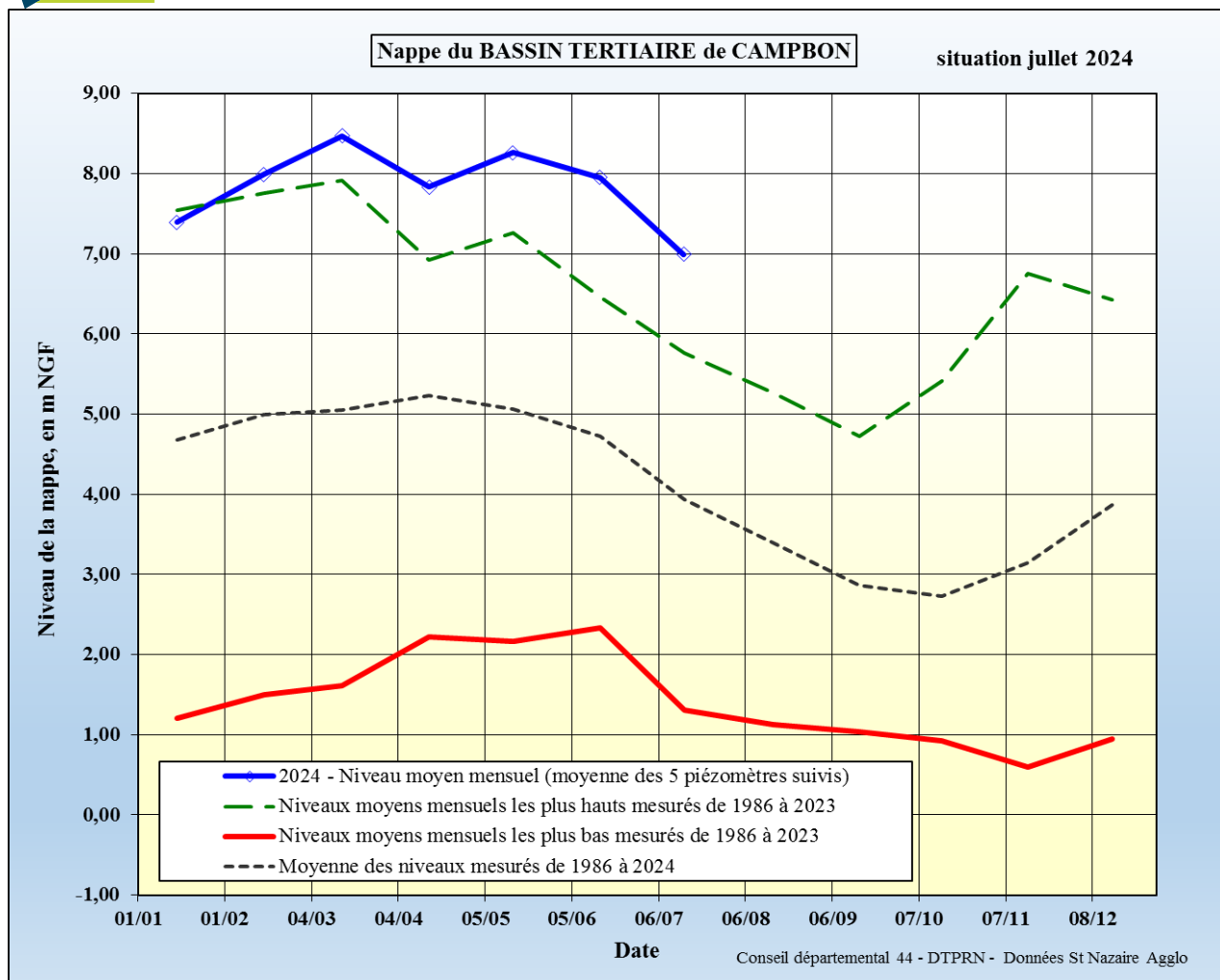


**Nappe des SABLES PLIOCENES à NORT SUR ERDRE
"Bois de Bout"-**

Indice BSS : 04518X0042
et BSS003ZKDU/X

Situation au 31/07/2024

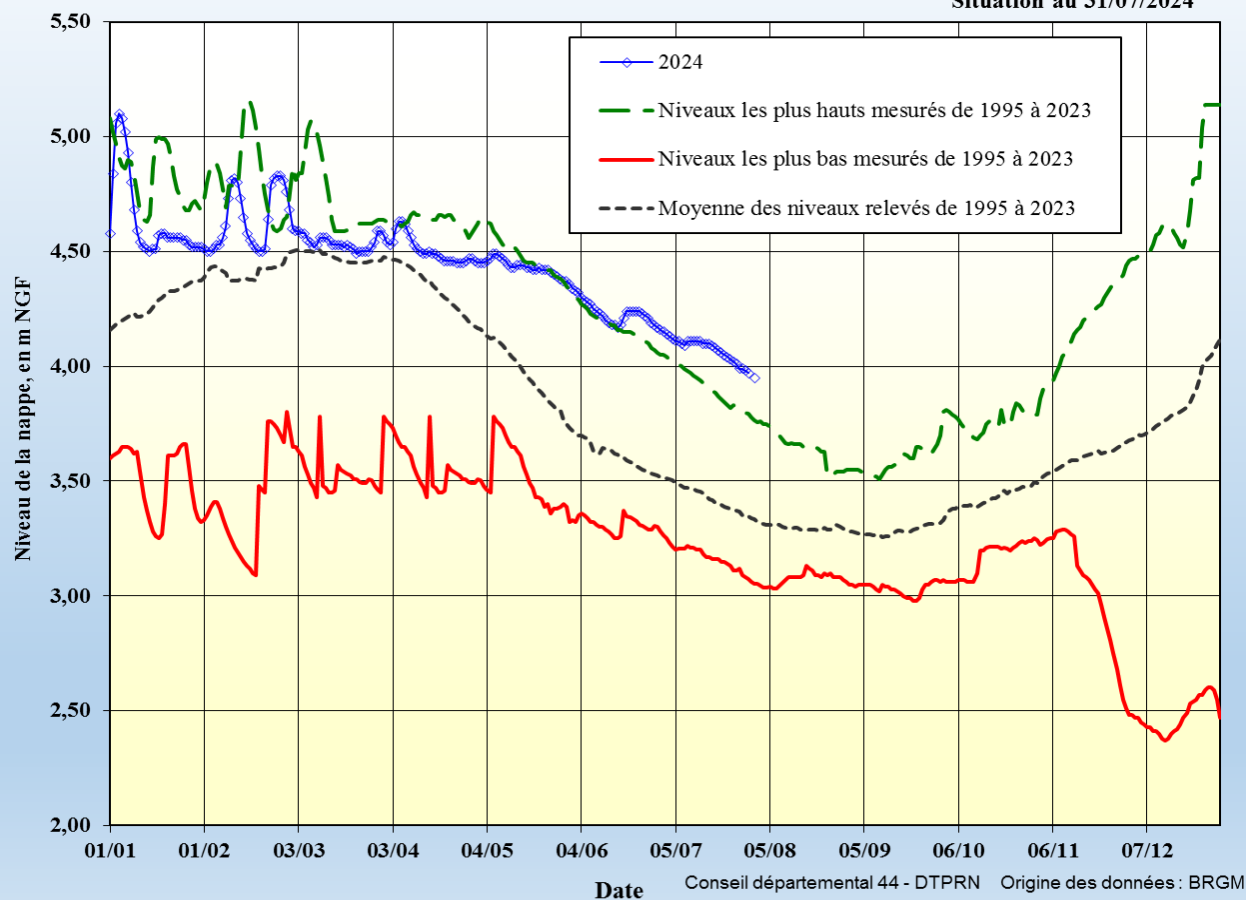




Nappe du BASSIN TERTIAIRE de MAZEROLLES
"Nord - BASSIN" - P 3

Indice BSS : 04518X0044

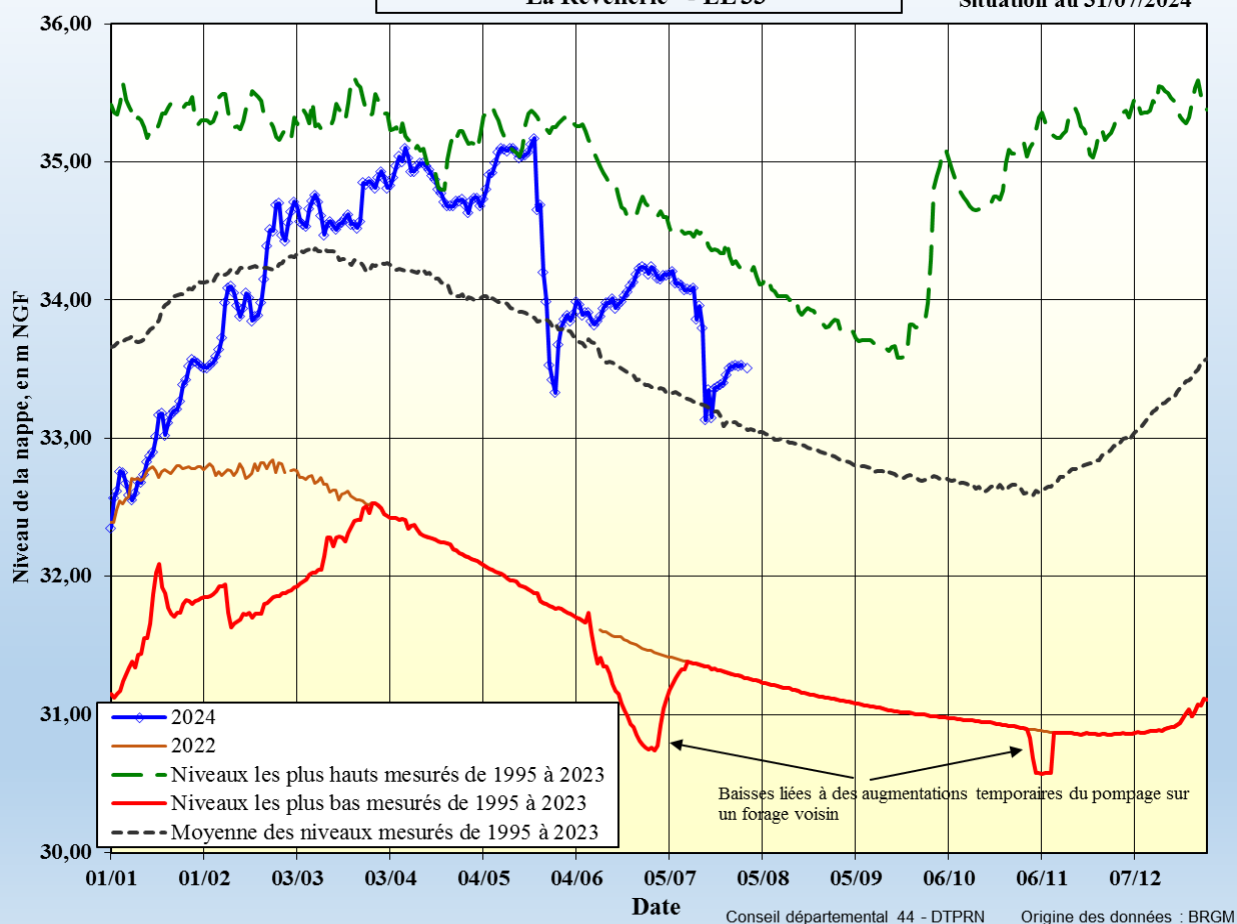
Situation au 31/07/2024



NAPPE du BASSIN TERTIAIRE DU MAUPAS
"La Révellerie" - EL 33

Indice BSS : 05086X0065

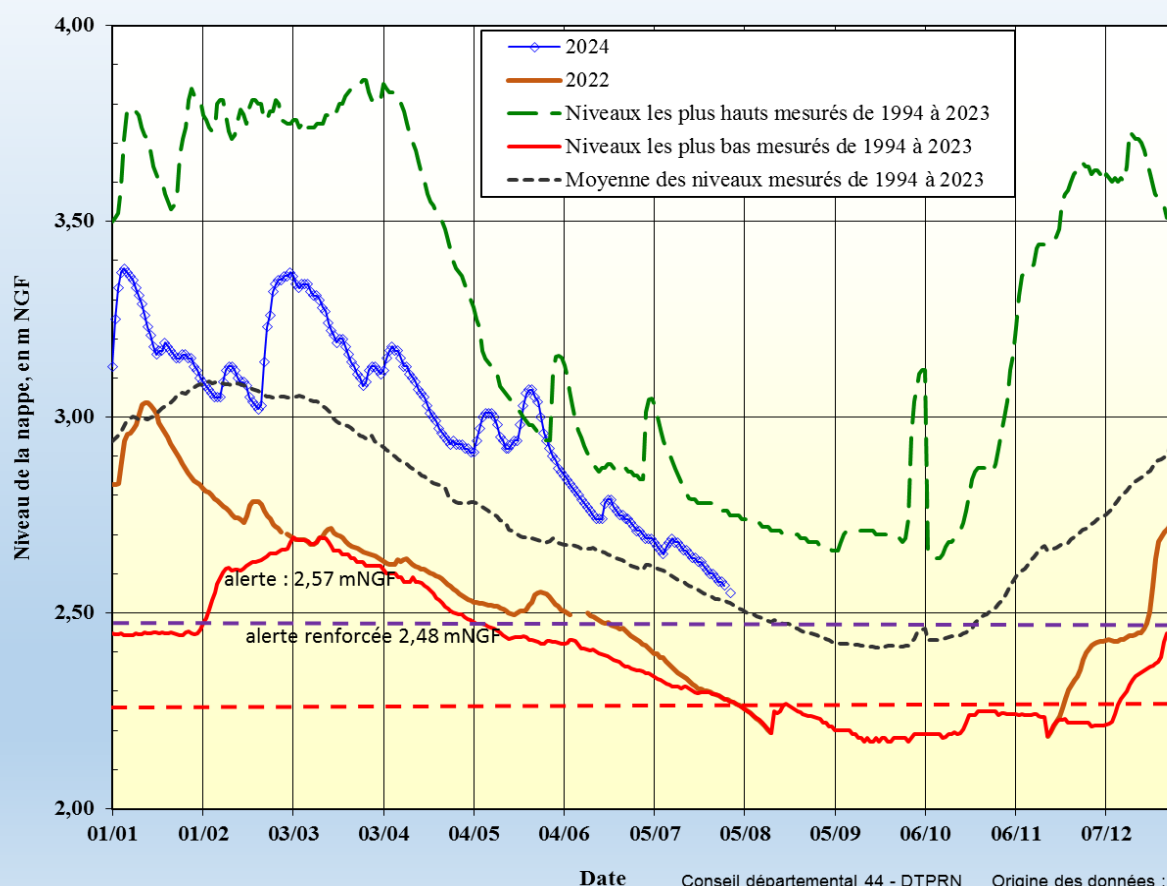
Situation au 31/07/2024



Nappe du BASSIN EOCENE de MACHECOUL -
"La Pajotière" - F5

Indice BSS : : 05078X0042

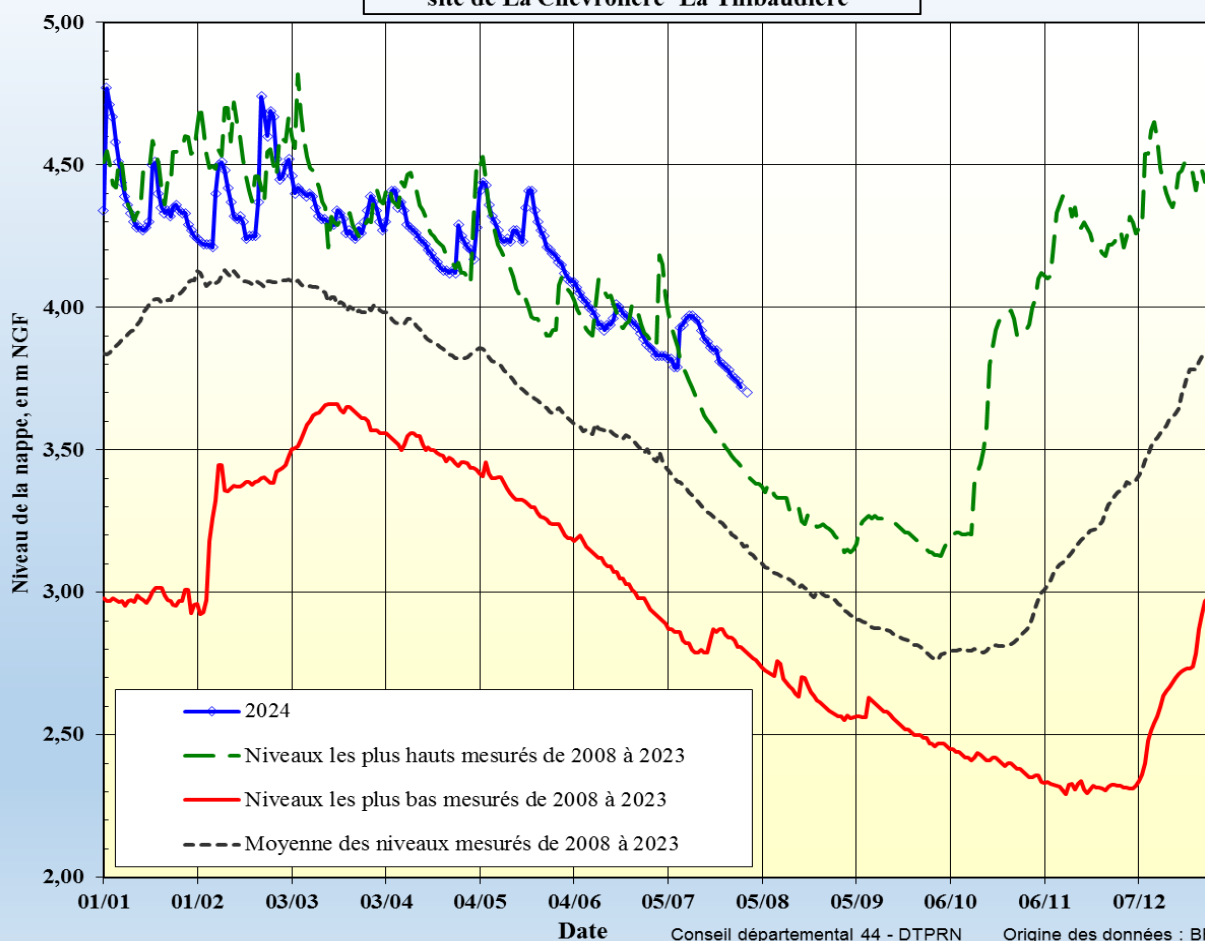
Situation au 31/07/2024



Nappe du BASSIN TERTIAIRE de GRANDLIEU
site de La Chevrolière "La Thibaudière"

indice BSS : 05082X0181

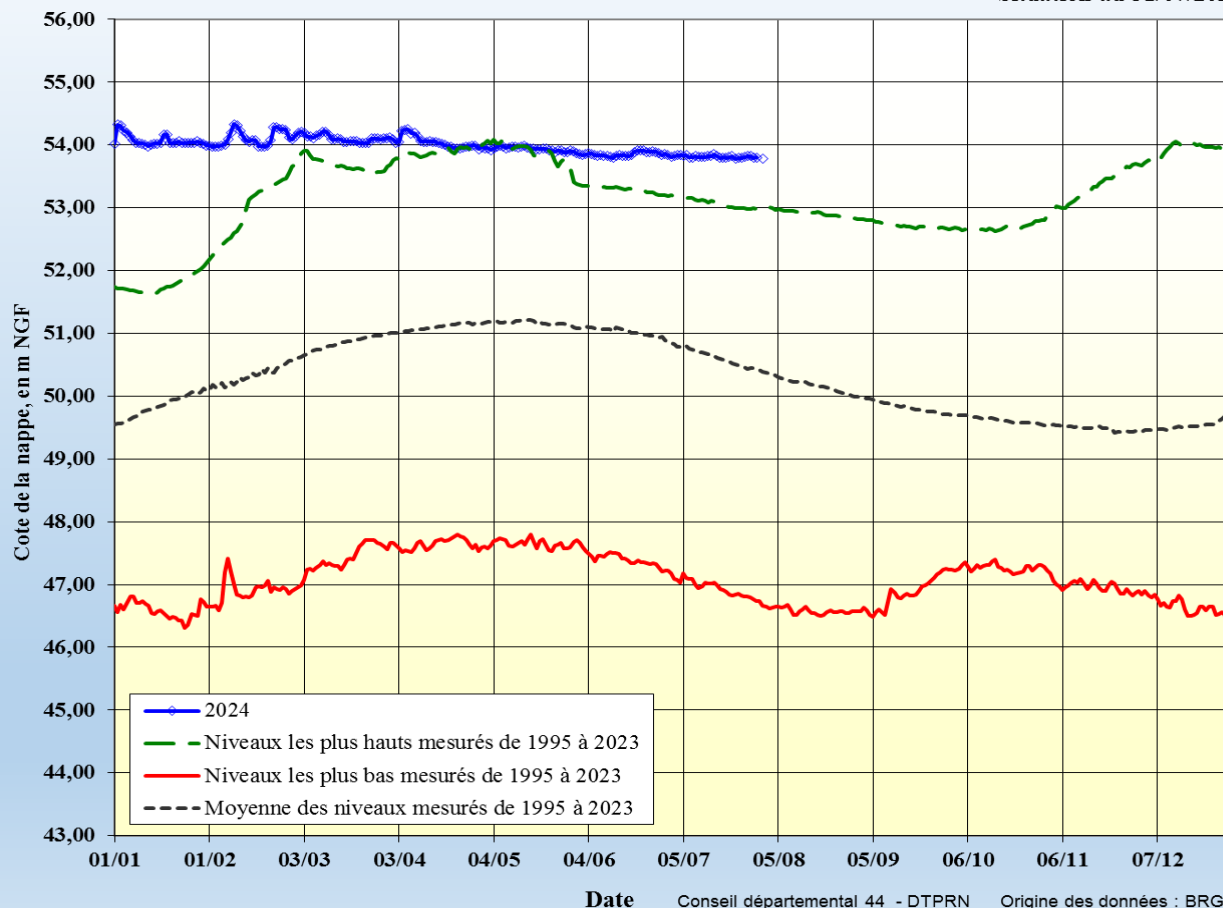
Situation au 31/07/2024



Nappe des FALUNS TERTIAIRES de SAINT SULPICE DES LANDES
"Feugas" - Ancien puits AEP n°14

indice BSS 04217X003

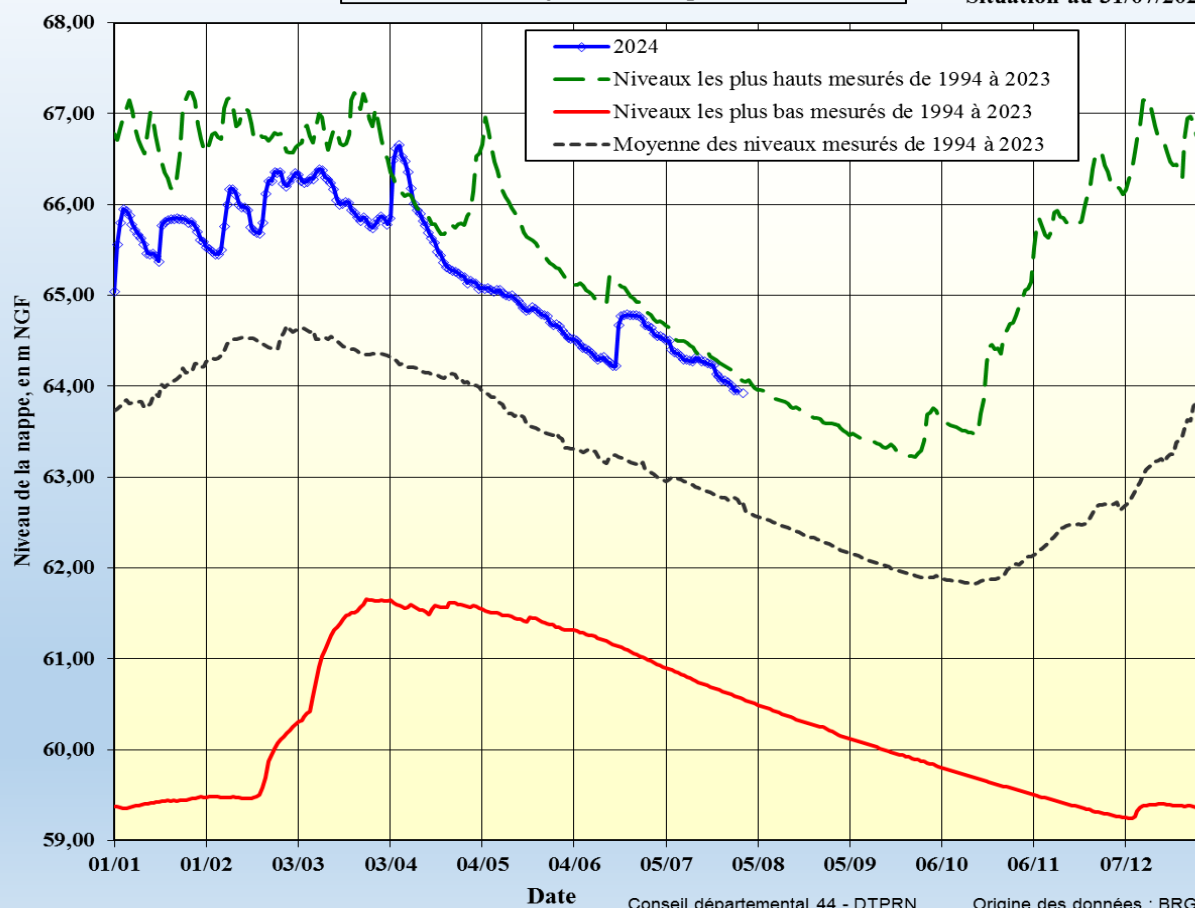
Situation au 31/07/2024



Nappe des GRES ORDOVICIENS à SOULVACHE
"Teillay - Patis Rouge" TF1

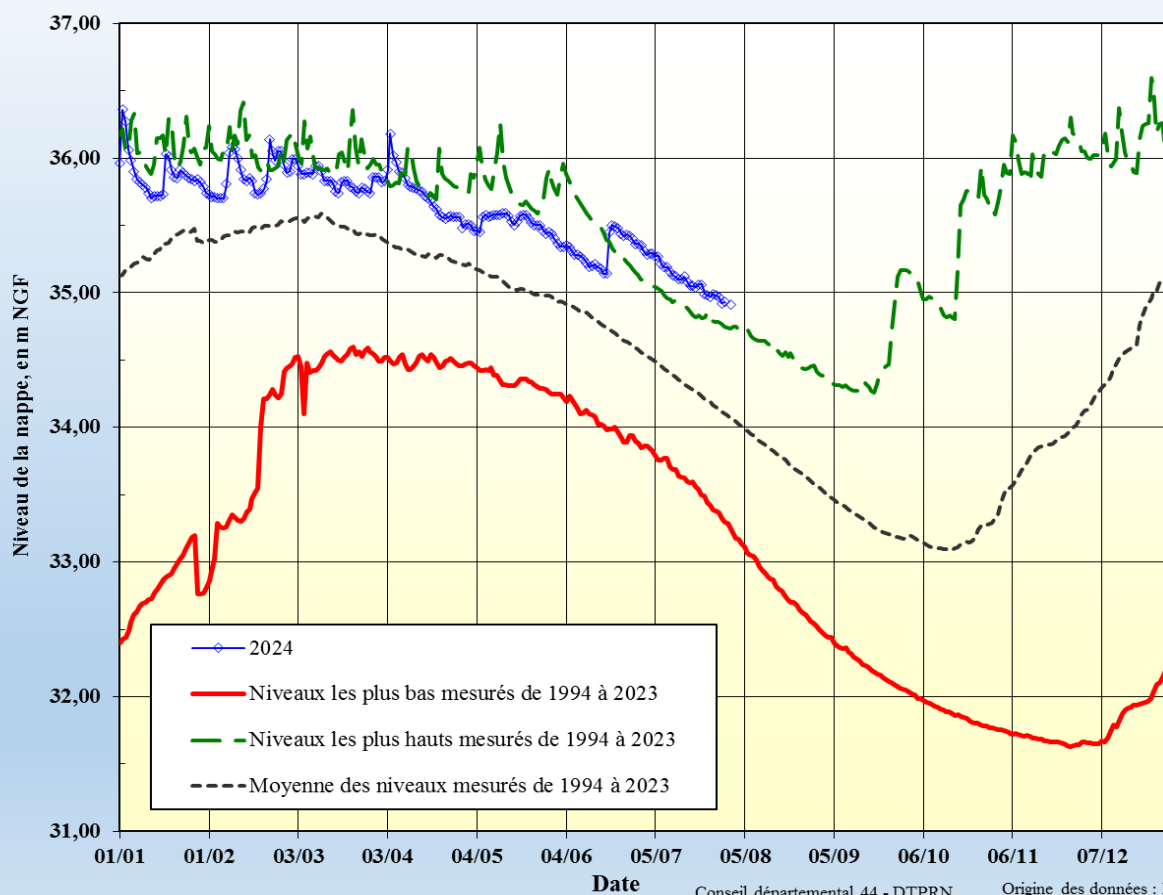
Indice BSS : 03884X0021

Situation au 31/07/2024



Nappe des SCHISTES ordoviciens à Derval
Ferme expérimentale de "La Touche"

Indice BSS : 04202X0013
Situation au 31/07/2024

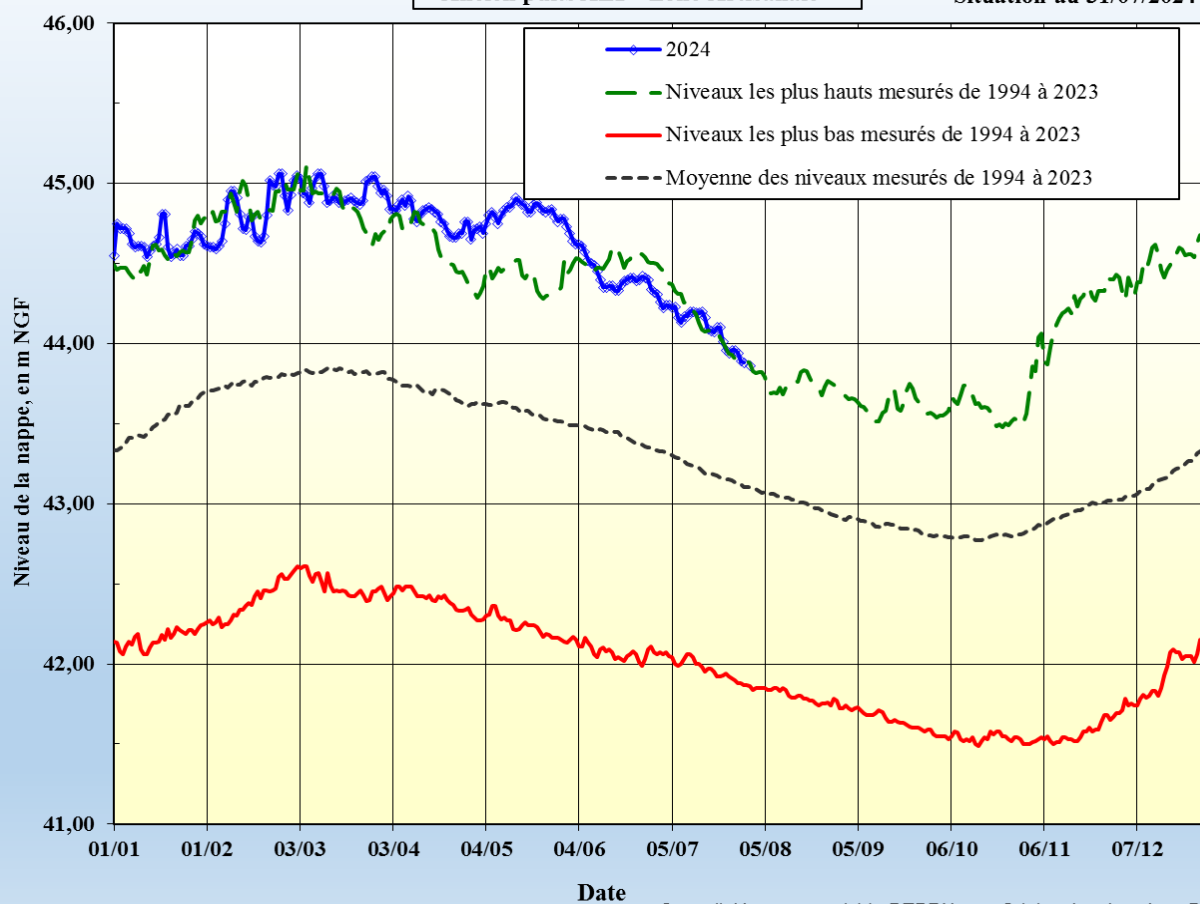


Conseil départemental 44 - DTPRN

Origine des données : BRGM

NAPPE des GABBROS à MOUZILLON
Ancien puits AEP "Zone Artisanale"

Indice BSS : 05092X0009
Situation au 31/07/2024



Conseil départemental 44 - DTPRN

Origine des données : BRGM

Maine-et-Loire

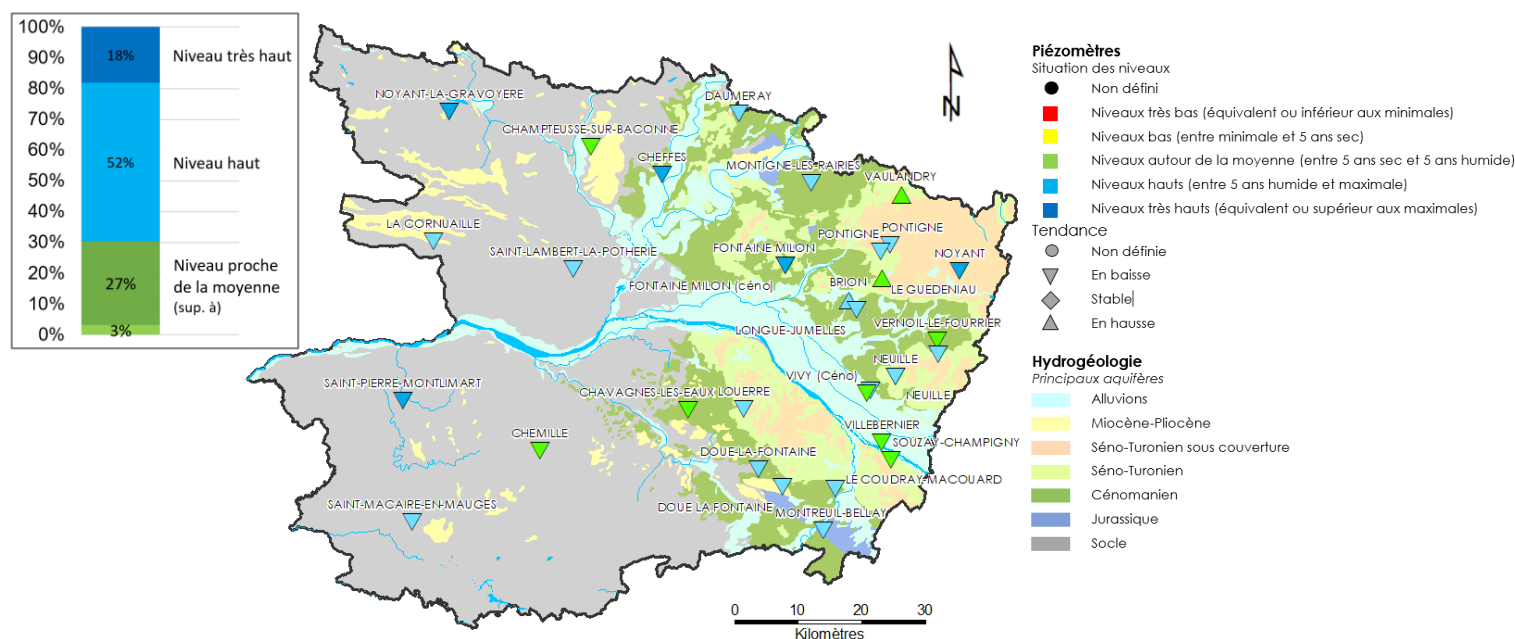
Département : Maine-et-Loire (49)

Date : 1^{er} août 2024

Dans le cadre de ses missions de Service Public, le BRGM - Direction régionale des Pays de la Loire - gère depuis 2003 le réseau de suivi piézométrique patrimonial du département du Maine-et-Loire. Ce réseau comporte 33 ouvrages répartis de manière à suivre les aquifères majeurs à l'échelle départementale et ceux, plus localisés, qui présentent un enjeu particulier (faluns du Miocène, calcaires du Bathonien-Jurassique).

Les données issues de ce réseau sont mises à disposition et téléchargeables sur le site internet public www.adeseaufrance.fr. ADES est la banque nationale d'Accès aux Données sur les Eaux Souterraines.

Situation piézométrique au 1^{er} août 2024



Après une recharge 2023-2024 très excédentaire et perdurant très tardivement, les conditions météorologiques fraîches et pluvieuses se sont maintenues jusqu'à mi-juillet. Ces conditions ont retardé l'amorçage franc de la vidange saisonnière des nappes (baisse des niveaux piézométriques).

A début août, l'état des ressources en eau souterraine est très favorable et la période de vidange saisonnière des nappes est en cours. Sur les 33 suivis piézométriques actifs dans le département :

- **Tendance** : 30 suivis présentent un niveau en baisse et 6 sont restés stables. 3 niveaux suivis restent en hausse (nappes inertielles et non influencées du Cénomanien à Brion et du SENO-Turonien à Vaulandry et au Guédeniau).
- **Situation des niveaux** : 32 niveaux piézométriques suivis soit 97 % des suivis sont au-dessus des moyennes calculées. 23 nappes (soit 70% des nappes suivies) présentent un niveau haut (supérieur à la courbe des 5 ans humide) ou supérieur aux maximales enregistrées à fin mai depuis le début des suivis.

En août et dans les mois à venir, la période de vidange des nappes devrait se poursuivre et s'affirmer, sauf si de nouveaux cumuls pluviométriques importants sont enregistrés.

Le prochain bulletin sera établi au 1^{er} septembre 2024

Chroniques piézométriques actualisées

Aquifère	Identifiant	Commune	Chronique Piézométrique	Statistiques
Alluvions de la Loire	04854X0257/PZ	VILLEBERNIER	Accès au graphique	Accès au graphique
Alluvions de la Loire	04854X0296/P	VIVY	Accès au graphique	Accès au graphique
Alluvions de la Sarthe	04233X0066/P	CHEFFES	Accès au graphique	Accès au graphique
Miocène (faluns)	04856X0084/F	DOUE LA FONTAINE	Accès au graphique	Accès au graphique
Séno-Turonien	04248X0022/F	PONTIGNE	Accès au graphique	Accès au graphique
Séno-Turonien	04248X0053/PZ	VAULANDRY	Accès au graphique	Accès au graphique
Séno-Turonien	04554X0026/PZ	LE GUEDENIAU	Accès au graphique	Accès au graphique
Séno-Turonien	04558X0072/AEP	NEUILLE	Accès au graphique	Accès au graphique
Séno-Turonien	04562X0074/PZ	NOYANT	Accès au graphique	Accès au graphique
Séno-Turonien	04565X0076/PZ	VERNOIL-LE-FOURRIER	Accès au graphique	Accès au graphique
Séno-Turonien	04851X0091/PZ	LOUERRE	Accès au graphique	Accès au graphique
Cénomanién	03925X0017/PZ	DAUMERAY	Accès au graphique	Accès au graphique
Cénomanién	04242X0053/F	MONTIGNE LES RAIRES	Accès au graphique	Accès au graphique
Cénomanién	04248X0058/F	PONTIGNE	Accès au graphique	Accès au graphique
Cénomanién	04552X0110/PZ	FONTAINE MILON	Accès au graphique	Accès au graphique
Cénomanién	04553X0023/F	BRION	Accès au graphique	Accès au graphique
Cénomanién	04558X0125/F	NEUILLE	Accès au graphique	Accès au graphique
Cénomanién	04565X0077/PZ1	VERNOIL-LE-FOURRIER	Accès au graphique	Accès au graphique
Cénomanién	04844X0081/PZ	CHAVAGNES	Accès au graphique	Accès au graphique
Cénomanién	04854X0282/PZ	VIVY	Accès au graphique	Accès au graphique
Cénomanién	04855X0077/PZ	DOUE LA FONTAINE	Accès au graphique	Accès au graphique
Cénomanién	04857X0024/F1993	COUDRAY MACOUARD	Accès au graphique	Accès au graphique
Cénomanién	04858X0135/PZ	SOUZAY	Accès au graphique	Accès au graphique
Jurassique	04552X0111/PZ2	FONTAINE MILON	Accès au graphique	Accès au graphique
Jurassique	04554X0030/PZ	LONGUE-JUMELLES	Accès au graphique	Accès au graphique
Jurassique	05123X0545/PZ	MONTREUIL BELLAY	Accès au graphique	Accès au graphique
Socle	04222X0108/PZ	NOYANT LA GRAVOYERE	Accès au graphique	Accès au graphique
Socle	04231X0089/PZ	CHAMPTOUSSE	Accès au graphique	Accès au graphique
Socle	04532X0051/PZ	LA CORNUAILLE	Accès au graphique	Accès au graphique
Socle	04541X0016/PZ	SAINT LAMBERT LA POTHERIE	Accès au graphique	Accès au graphique
Socle	04831X0035/PZ	SAINT PIERRE MONTMART	Accès au graphique	Accès au graphique
Socle	04838X0175/PZ	CHEMILLE	Accès au graphique	Accès au graphique
Socle	05101X0129/PZ	SAINT MACAIRE EN MAUGES	Accès au graphique	Accès au graphique

Mayenne

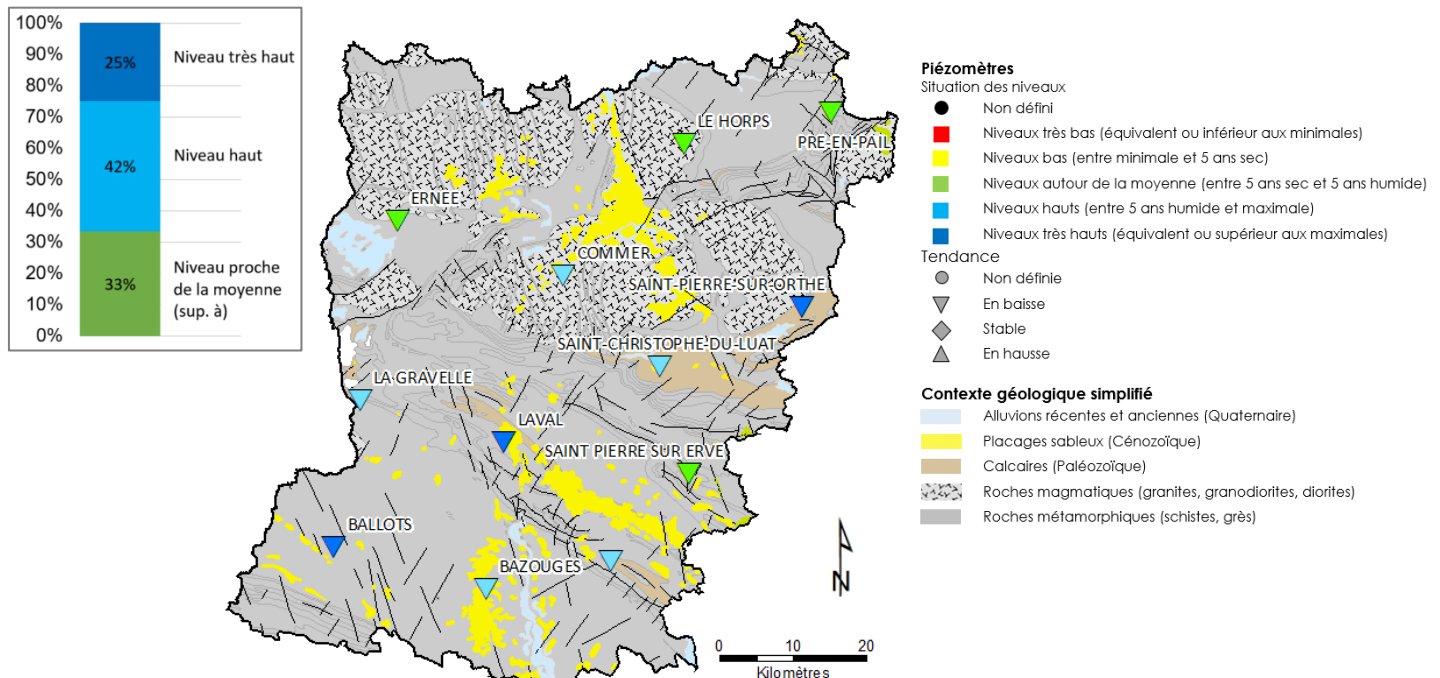
Département : Mayenne (53)

Date : 1^{er} août 2024

Dans le cadre de ses missions de Service Public, le BRGM - Direction régionale des Pays de la Loire - gère depuis 2003 le réseau de suivi piézométrique patrimonial du département de la Mayenne. Les 12 ouvrages de suivi constituant ce réseau sont répartis comme suit : 5 sont implantés dans des schistes, 1 dans des grès armoricains, 1 dans du granite et les 4 autres dans des calcaires du Cambrien et du Dévonien. Le piézomètre restant suit la nappe des sables rouges du Pliocène (placage important à l'Ouest de Château-Gontier).

Les données issues de ce réseau sont par ailleurs mises à disposition et téléchargeables sur le site internet public www.adeseaufrance.fr. ADES est la banque nationale d'Accès aux Données sur les Eaux Souterraines.

Situation piézométrique au 1^{er} août 2024



En Mayenne, les nappes sont majoritairement très réactives.

Après une recharge hivernale des nappes excédentaire d'octobre à mars, entretenue par des précipitations soutenues et régulières, la baisse des niveaux s'est amorcée en mars. Néanmoins, du fait des conditions particulièrement fraîches et pluvieuses jusqu'à mi-juillet, la majorité des nappes suivies en Mayenne a bénéficié d'épisodes tardifs de recharge. La vidange saisonnière des nappes s'est affirmée en juillet.

A début août, l'état des ressources en eaux souterraines est très satisfaisant et la période de vidange saisonnière des nappes (baisse des niveaux) est en cours. La situation actuelle des ressources en eaux souterraines en Mayenne peut se résumer ainsi :

- **Tendance** : les 12 niveaux piézométriques suivis sont en baisse.
- **Situation** : Tous les niveaux piézométriques suivis sont supérieurs à la moyenne. Sur les 12 nappes suivies en Mayenne, 8 nappes (soit 66% des suivis) présentent un niveau haut (supérieur à la courbe des 5 ans humide) ou supérieur aux maximales enregistrées à fin mai depuis le début des suivis.

En août et dans les mois à venir, la période de vidange des nappes devrait se prolonger, sauf si de nouveaux cumuls pluviométriques importants sont enregistrés.

Le prochain bulletin sera établi au 1^{er} septembre 2024.



Chroniques piézométriques actualisées

Aquifère	Identifiant	Commune	Chronique Piézométrique	Statistiques
Pliocène (sables rouges)	03904X0064/PZ	BAZOUGES	Accès au graphique	Accès au graphique
Calcaires cambriens	03207X0603/PZ7	SAINT CHRISTOPHE	Accès au graphique	Accès au graphique
Calcaires cambriens	03212X0021/P	SAINT PIERRE SUR ORTHE	Accès au graphique	Accès au graphique
Calcaires carbonifères	03564X0063/PZ	SAINT PIERRE SUR ERVE	Accès au graphique	Accès au graphique
Grès armoricains	02507X0615/PZ6	PRE EN PAIL	Accès au graphique	Accès au graphique
Socle	03555X6010/PZ1	BALLOTS	Accès au graphique	Accès au graphique
Socle	03201X6016/PZ2	COMMER	Accès au graphique	Accès au graphique
Socle	02846X6018/PZ3	ERNEE	Accès au graphique	Accès au graphique
Socle	03567X0041/PZ4	GREZ EN BOUERE	Accès au graphique	Accès au graphique
Socle	03195X0513/PZ	LA GRAVELLE	Accès au graphique	Accès au graphique
Socle	03554X0029/PZ5	LAVAL	Accès au graphique	Accès au graphique
Socle	02854X0024/PZ6	LE HORPS	Accès au graphique	Accès au graphique

Sarthe

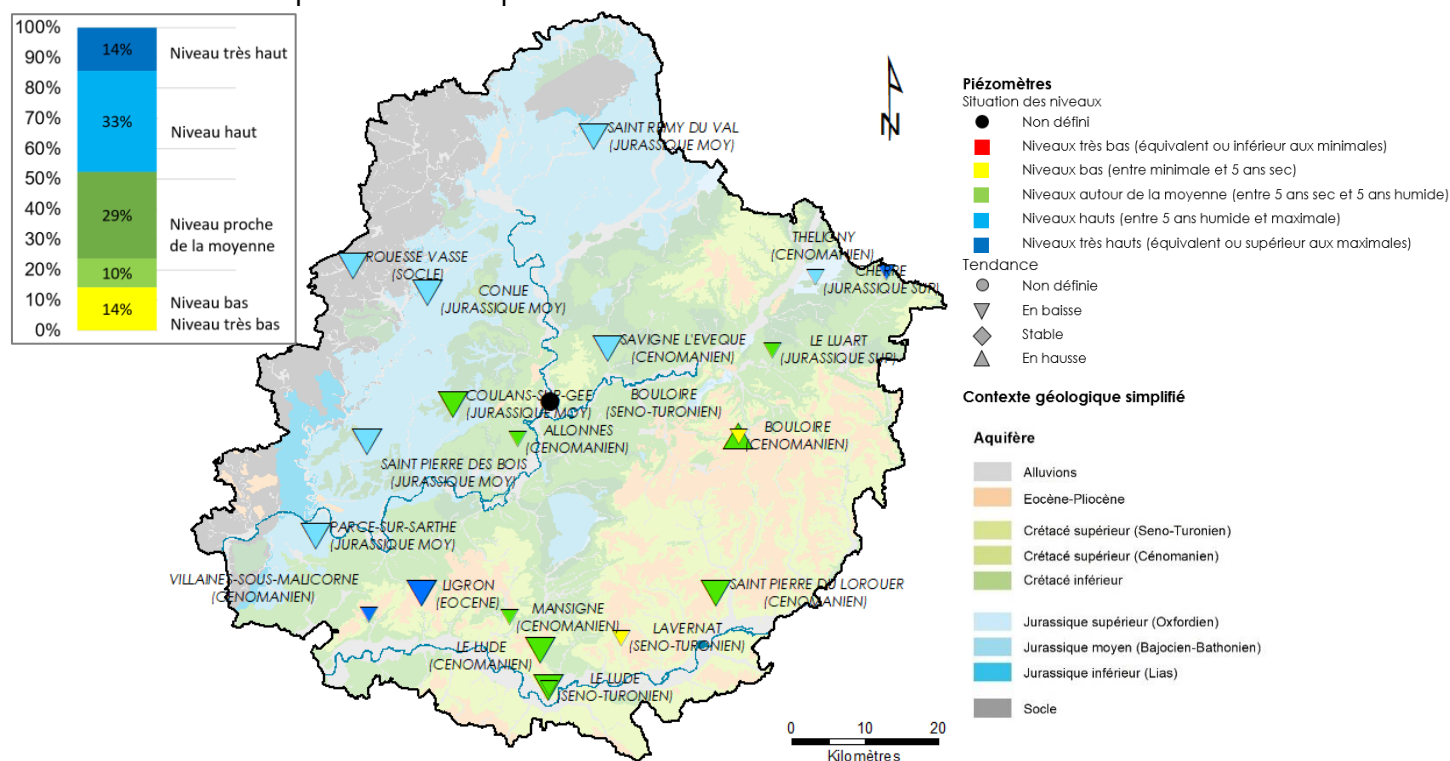
Département : Sarthe (72)

Date : 1^{er} août 2024

Le réseau de suivi piézométrique du département de la Sarthe a été mis en place et géré par le Département de 1992 à 2022. Depuis 2022, le BRGM - Direction régionale des Pays de la Loire gère ce réseau dans le cadre de ses missions de Service Public. Les 21 ouvrages de suivi piézométrique constituant ce réseau sont répartis de manière à suivre les différentes ressources en eaux souterraines du département.

Les données issues de ce réseau sont mises à disposition et téléchargeables sur le site internet public www.adeseaufrance.fr. ADES est la banque nationale d'Accès aux Données sur les Eaux Souterraines.

Situation piézométrique au 1^{er} août 2024



Après une recharge 2023-2024 très excédentaire, les conditions météorologiques fraîches et pluvieuses se sont maintenues jusqu'à début juillet retardant l'amorçage franc de la période de vidange des nappes (baisse saisonnière des niveaux piézométriques). En juillet, la vidange des nappes s'est affirmée et généralisée.

A début août, l'état des ressources en eau souterraine en Sarthe est très favorable et la période de vidange des nappes (baisse des niveaux) est en cours. La situation actuelle des ressources en eaux souterraines en Sarthe peut se résumer ainsi :

- **Tendance** : 19 suivis présentent un niveau en baisse. 1 niveau suivi reste stable (nappe du Séno-Turonien au Lude) et 1 niveau suivi est toujours en hausse (nappe du Séno-Turonien à Bouloire);
- **Situation des niveaux** : 16 niveaux piézométriques suivis (soit 76% des suivis) sont au-dessus des moyennes calculées. Seuls 3 suivis présentent encore un niveau bas (proche des minima observés). Ces 3 suivis concernent la nappe du Cénomani (Bouloire) et la nappe du Séno-Turonien (Lavernat et Le Lude).

En août et dans les mois à venir, La période de vidange des nappes devrait se poursuivre et s'affirmer, sauf si de nouveaux cumuls pluviométriques importants sont enregistrés.

Le prochain bulletin sera établi au 1^{er} septembre 2024

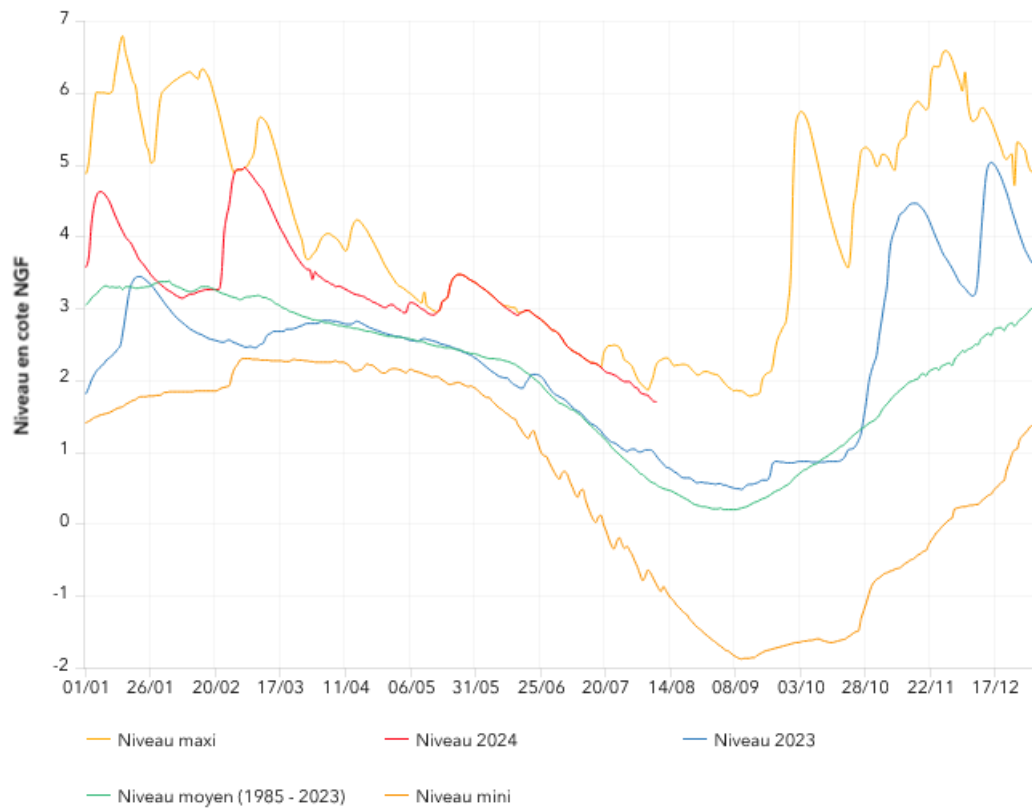
Chroniques piézométriques actualisées

Aquifère	Identifiant	Commune	Réseau	Chronique Piézométrique	Statistiques IPS*
Eocène (Calcaires lacustres)	BSS001BRBF	LIGRON	DCE	Accès au graphique	Accès au graphique
Séno-Turonien (craie)	BSS000ZWAD	BOULOIRE	DCE	Accès au graphique	Accès au graphique
Séno-Turonien (craie) captif	BSS001BRUZ	LAVERNAT	complémentaire	Accès au graphique	Accès au graphique
Séno-Turonien (craie)	BSS001DQJQ	LUDE(LE)	complémentaire	Accès au graphique	Accès au graphique
Cénomaniien (sables du perche)	BSS001BSAR	SAINT-PIERRE-DU-LOROUER	DCE	Accès au graphique	Accès au graphique
Cénomaniien	BSS000XXVC	SAVIGNE-L'EVEQUE	DCE	Accès au graphique	Accès au graphique
Cénomaniien	BSS001BRTA	COULONGE	DCE	Accès au graphique	Accès au graphique
Cénomaniien	BSS001DQJP	LUDE(LE)	DCE	Accès au graphique	Accès au graphique
Cénomaniien (craie)	BSS000XYTA	THELIGNY	complémentaire	Accès au graphique	Accès au graphique
Cénomaniien	BSS000ZUZP	ALLONNES	complémentaire	Accès au graphique	Accès au graphique
Cénomaniien	BSS000ZWBK	BOULOIRE	complémentaire	Accès au graphique	Accès au graphique
Cénomaniien	BSS001BRRB	MANSIGNE	complémentaire	Accès au graphique	Accès au graphique
Cénomaniien captif	BSS001BQYC	VILLAINES-SOUS-MALICORNE	complémentaire	Accès au graphique	Accès au graphique
Oxfordien	BSS000XYBN	CHERRE	complémentaire	Accès au graphique	Accès au graphique
Oxfordien captif	BSS000XYMH	LUART(LE)	complémentaire	Accès au graphique	Accès au graphique
Bajo-Bathonien	BSS000VXLF	SAINT-REMY-DU-VAL	DCE	Accès au graphique	Accès au graphique
Bajo-Bathonien	BSS000XXGK	CONLIE	DCE	Accès au graphique	Accès au graphique
Bajo-Bathonien	BSS000ZTJY	SAINT-PIERRE-DES-BOIS	DCE	Accès au graphique	Accès au graphique
Bajo-Bathonien	BSS000ZTPG	COULANS-SUR-GEE	DCE	Accès au graphique	Accès au graphique
Bajo-Bathonien	BSS001BQLB	PARCE-SUR-SARTHE	DCE	Accès au graphique	Accès au graphique
Socle	BSS000XWVZ	ROUESSE-VASSE	DCE	Accès au graphique	Accès au graphique

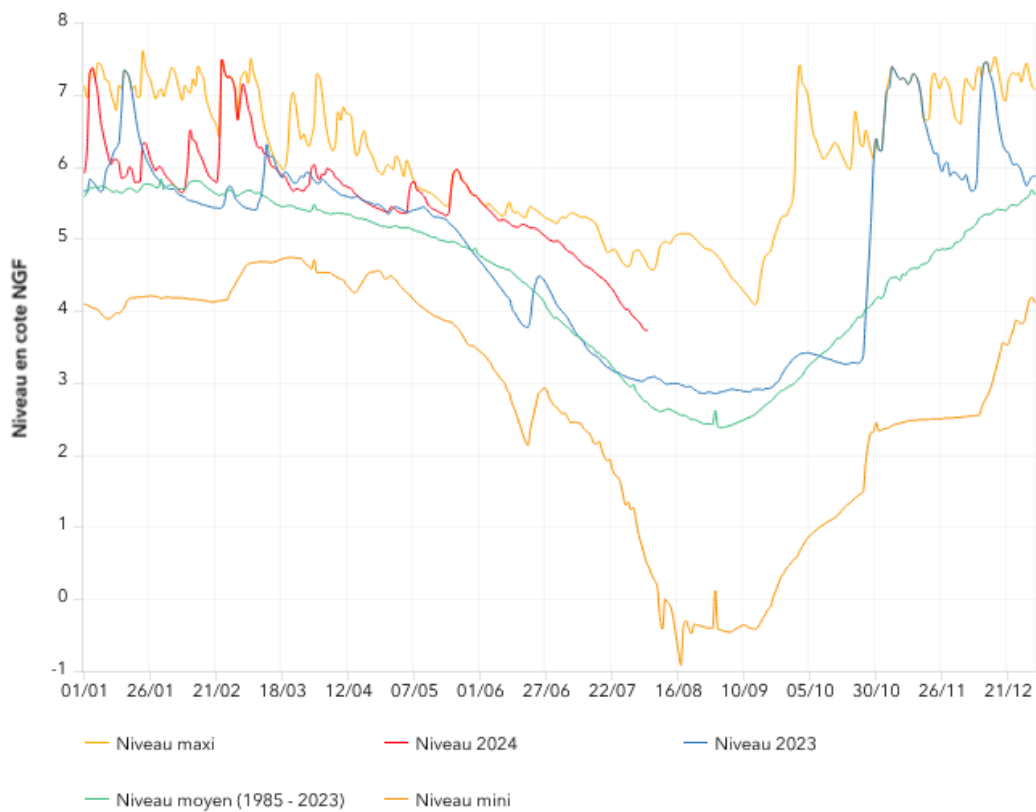
*IPS : Indicateur Piézométrique Standardisé (développé par le BRGM), [pour en savoir plus](#)

Vendée

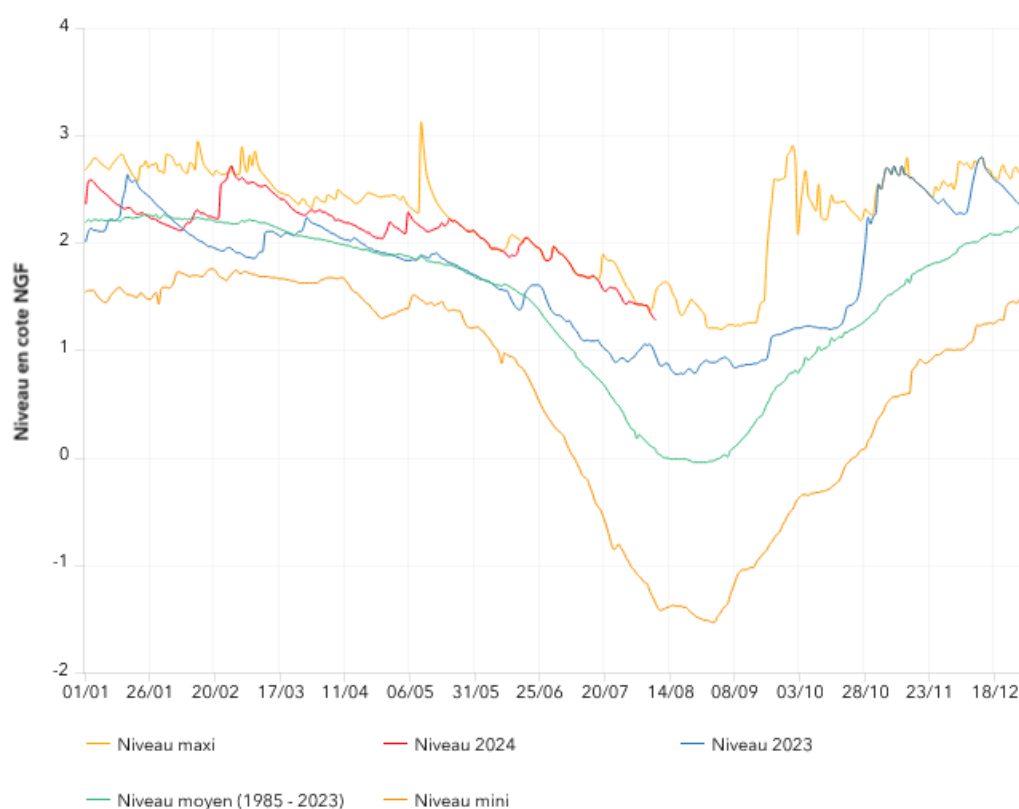
Forage (Luçon)



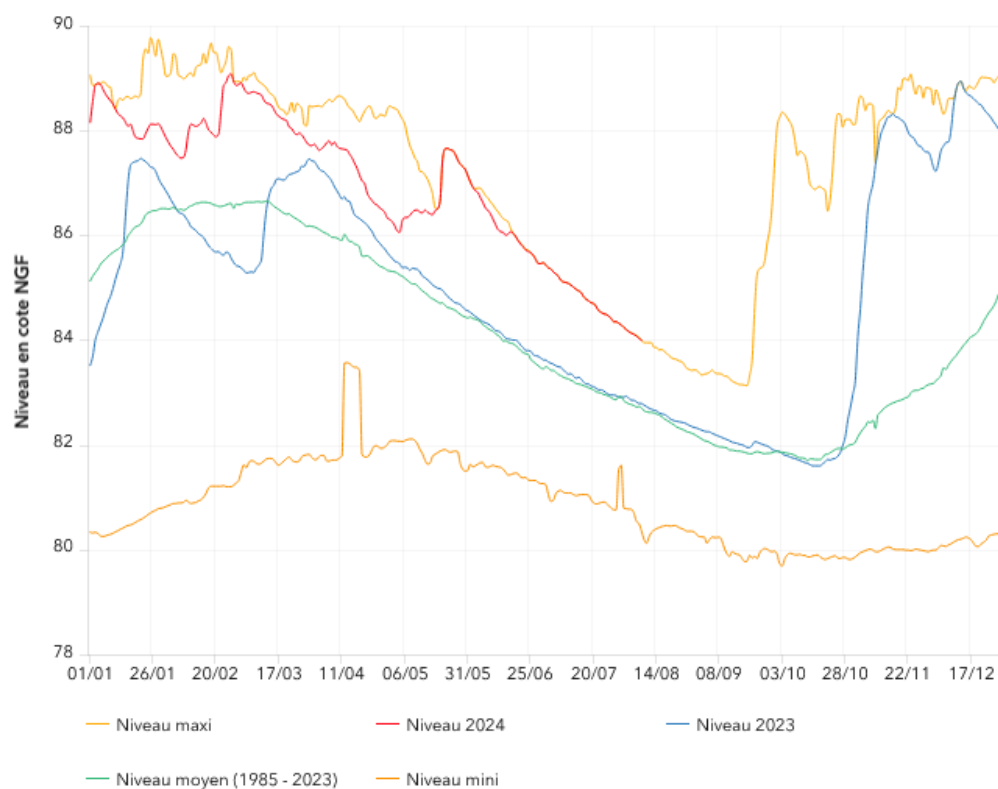
Forage du Grand Nati (Oulmes)



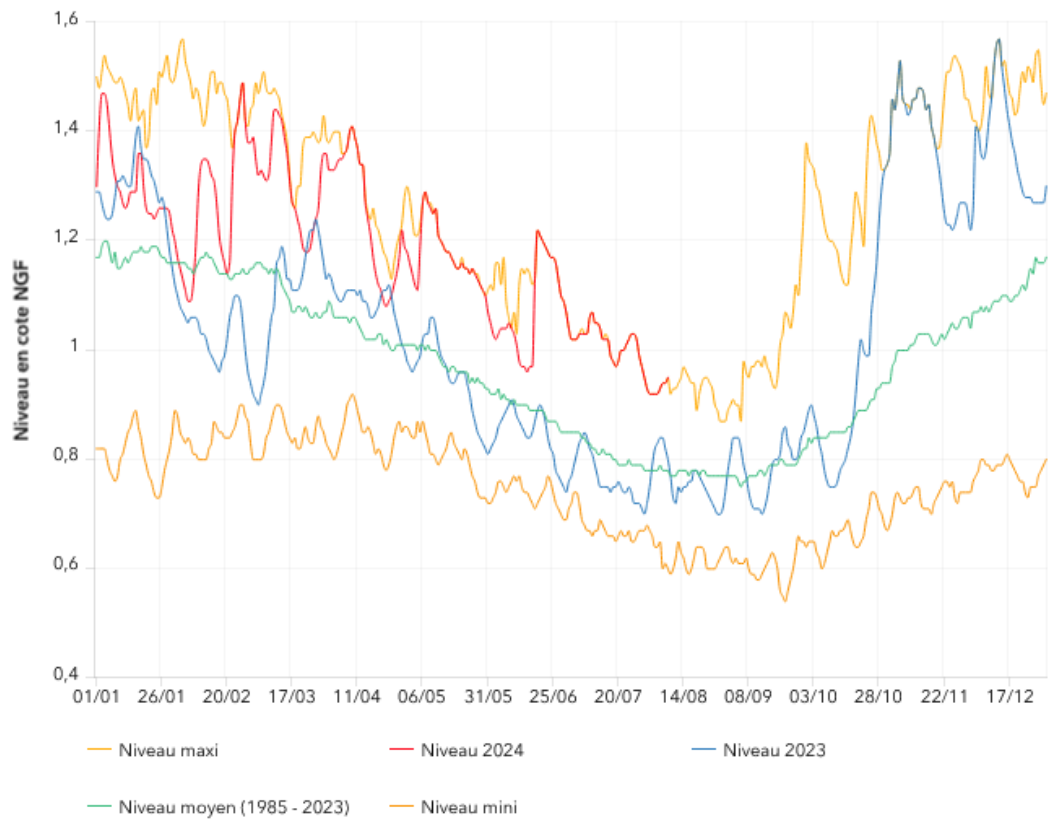
Forage de l'Aurière (Longeville-sur-Mer)



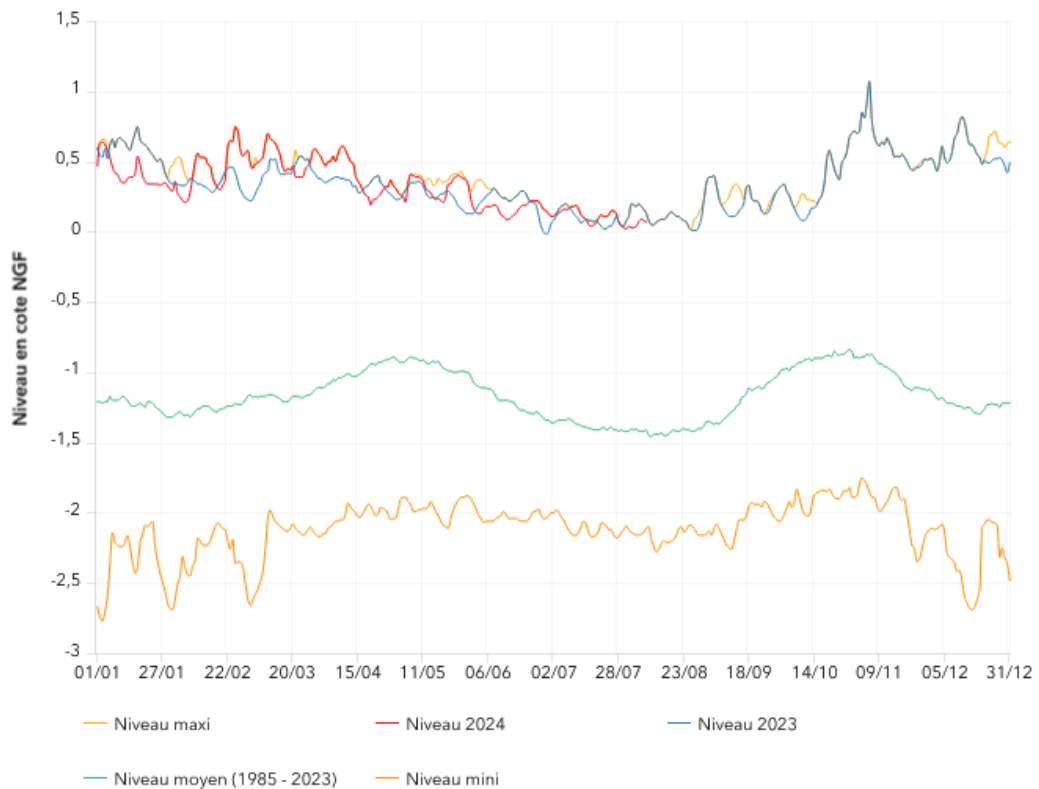
Forage des Ajoncs (La Roche-sur-Yon)



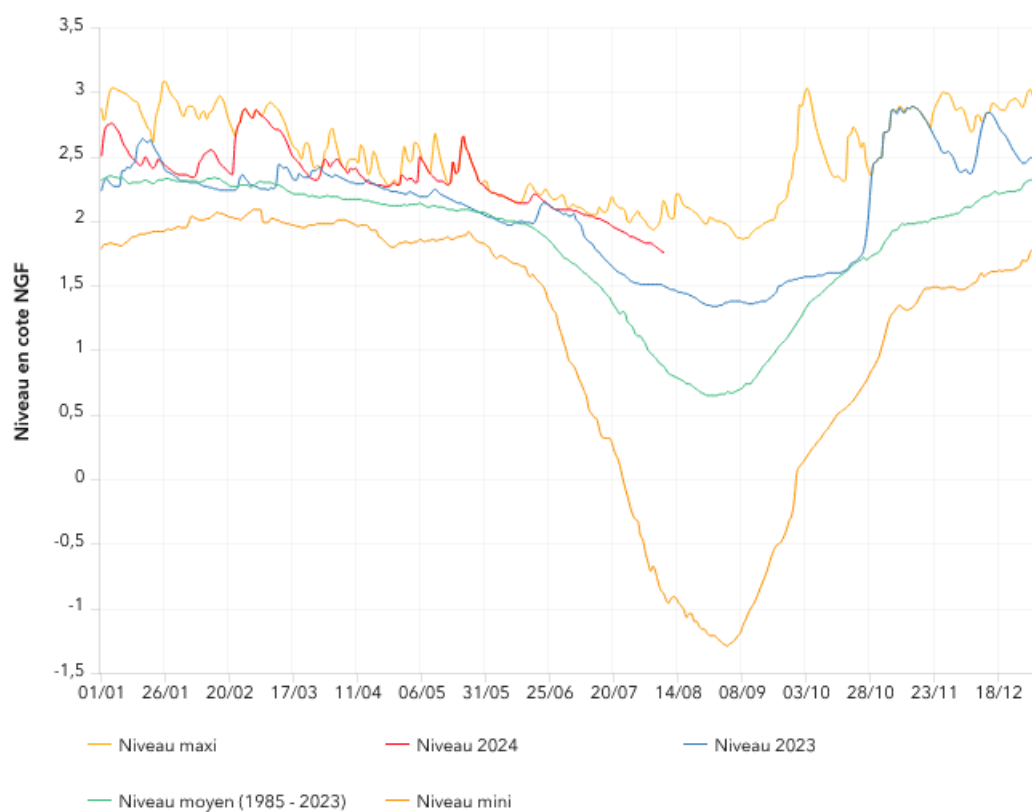
Forage les Murs (Bouin)



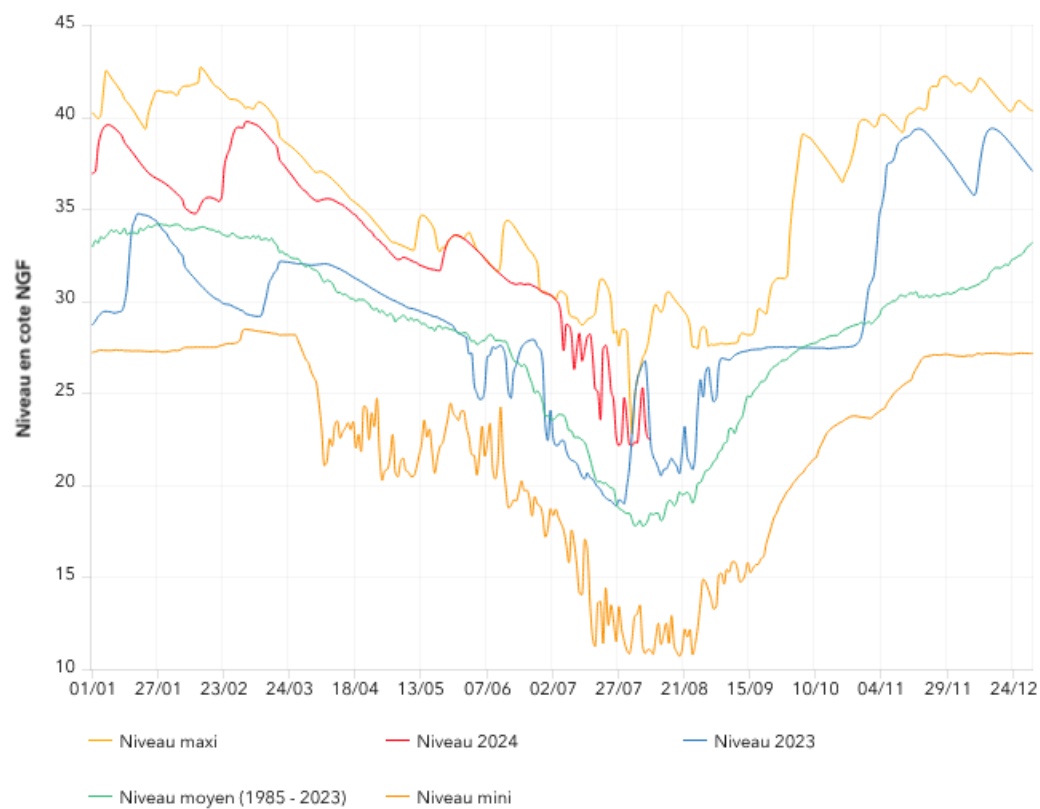
Forage du Terrain-Neuf (L'Epine)



Forage du Breuil (Le Langon)



Forage de la Ville Morte (Thiré)



Niveau des retenues

Maine-et-Loire

Bilan des retenues de Ribou/Verdon Service public d'eau potable

Bilan au : 06-août-24

Remplissage actuel : 15,16 Mm3

Capacité totale des lacs-réservoirs 17,80 millions m3 (Ribou : 3,20 millions de m3 et Verdon : 14,60 millions de m3)

ÉVOLUTION DES NIVEAUX

Date	RIBOU				VERDON				RIBOU + VERDON
	Taux de remplissage	Cote / surverse	Variation cote / sem. précédente	Variation volume / sem. précédente	Taux de remplissage	Cote / surverse	Variation cote / sem. précédente	Variation volume / sem. précédente	Taux de remplissage
09-juil.-24	101%	0,03 m	0,01 m	9 000 m3	92%	-0,55 m	-0,17 m	-356 892 m3	94%
16-juil.-24	101%	0,02 m	-0,01 m	-9 000 m3	90%	-0,73 m	-0,18 m	-357 911 m3	92%
23-juil.-24	100%	0,01 m	-0,01 m	-9 000 m3	87%	-0,91 m	-0,18 m	-357 911 m3	90%
30-juil.-24	101%	0,02 m	0,01 m	9 000 m3	85%	-1,11 m	-0,20 m	-394 675 m3	88%
06-août-24	100%	0,01 m	-0,01 m	-9 000 m3	82%	-1,32 m	-0,21 m	-411 829 m3	85%

ÉTIAGE A LA MOINE A LA SORTIE DE RIBOU

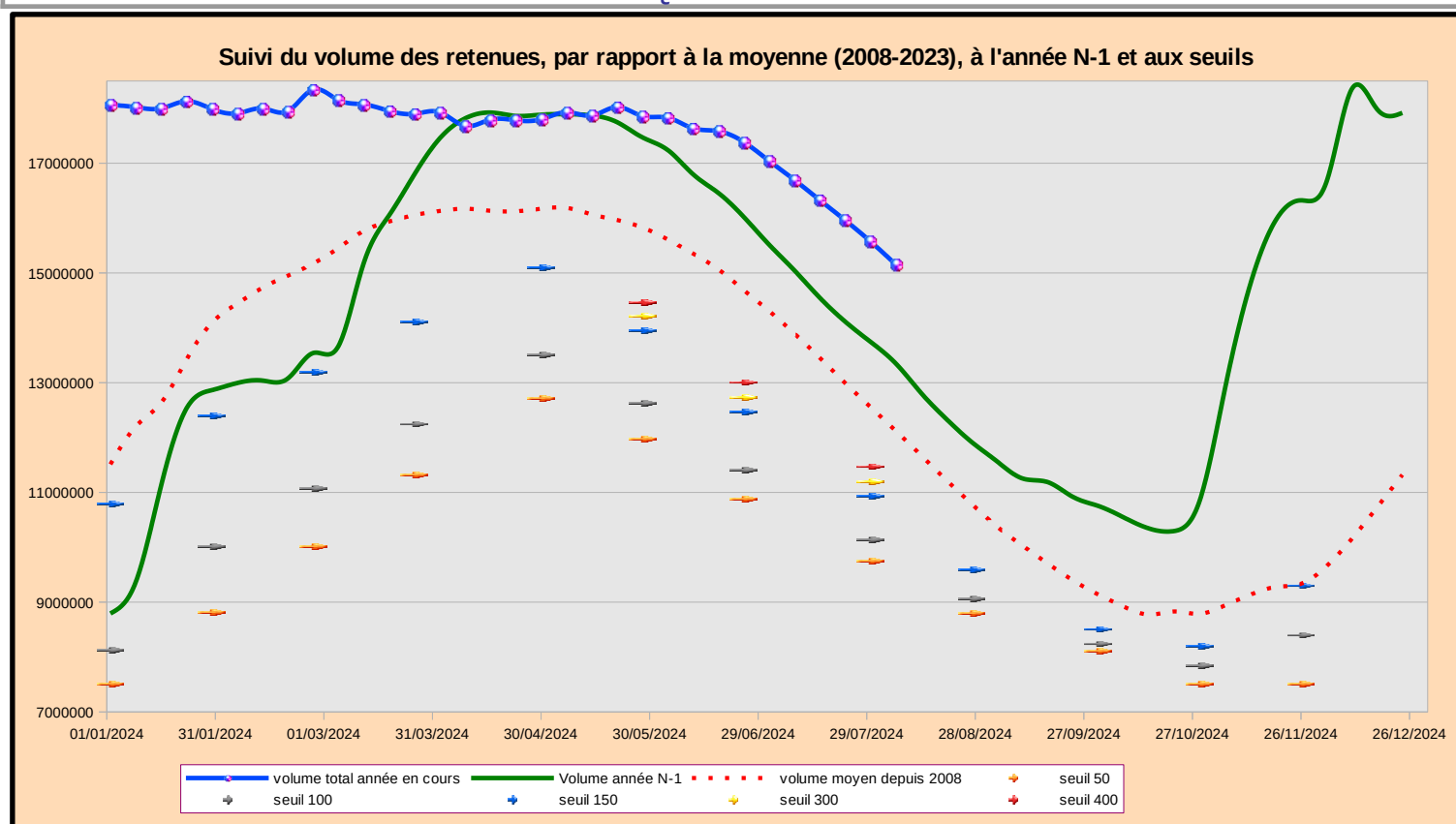
VANNAGE : 200 L/s + SURVERSE 206 L/s

Soutien d'étiage réglementaire selon règlement d'eau (arrêté D3-2008 n° 465) :

400 L/s

Soutien d'étiage à la Moine en sortie de Ribou : 0,41 m3/s

GRAPHIQUE DE SYNTHÈSE



Vendée



Accueil | L'eau et moi | L'état de la ressource

L'état de la ressource

Le taux de remplissage des retenues d'eau brute au niveau des barrages est mis à jour chaque semaine.

Au 4 août 2024, le remplissage des retenues est de

86,20%

Tableau récapitulatif



NIVEAUX ET VOLUMES STOCKES DANS LES RETENUES

situation au 04 août 2024

RETENUES	Cote maxi m NGF	Volume maxi (m3)	Cote réelle m NGF	Volume stocké (m³)	Taux de remplissage
Apremont	13.00	3 800 000	11.90	2 230 000	59%
Jaunay	13.25	3 700 000	12.60	3 020 000	82%
Sorin/Finfarine	27.00	1 500 000	26.02	1 210 000	81%
Graon	34.00	3 600 000	31.99	2 550 000	71%
Moulin Papon	55.00	4 400 000	54.71	4 140 000	94%
Marillet	24.00	7 200 000	22.76	6 010 000	83%
Rochereau	53.50	5 100 000	53.33	4 870 000	95%
Angle Guignard	30.00	1 800 000	30.00	1 800 000	100%
Vouraie	50.00	5 400 000	49.16	4 830 000	89%
Bultière	60.00	5 000 000	59.16	4 450 000	89%
Mervent	36.00	8 300 000	35.66	7 870 000	95%
Pierre Brune	48.50	3 000 000	48.05	2 740 000	91%
Albert	48.00	3 000 000	47.23	2 380 000	79%
Complexe de Mervent		14 300 000		12 990 000	91%
TOTAL		55 800 000		48 100 000	86.2%
CARRIERES					
Clouzeaux (Jaunay)	55.00	2 750 000	54.53	2 700 000	
Joletière (Mervent)		650 000		650 000	
TOTAL		3 400 000		3 350 000	

05/08/2024

Graphique représentant le remplissage total des retenues

Volumes stockés dans l'ensemble des barrages de Vendée Eau

