

**Observation et  
statistiques**

# **Hydrologie**

## **Bulletin de situation**

### **avril 2024**

# Résumé

A l'échelle des Pays de la Loire, les cumuls de précipitations, tombées essentiellement lors de la première décade et à la fin du mois, sont proches des normales. A l'échelle départementale, les pluies présentent des cumuls excédentaires en Loire-Atlantique, déficitaires en Maine-et-Loire et proches des normales dans les autres départements.

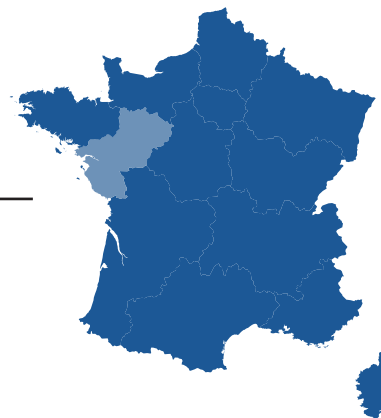
Les nappes présentent toujours des niveaux supérieurs à la moyenne sur une grande majorité des piézomètres. Les niveaux sont toutefois plus faibles dans l'est de la Sarthe avec des niveaux bas, voire très bas localement, dans les nappes du Cénomaniens et du Séno-Turonien.

En avril, les débits des cours d'eau restent supérieurs aux normales sur l'ensemble des stations, à l'exception de celles sur les cours d'eau du Layon et du Narais qui présentent des débits légèrement inférieurs aux normales. La crue importante de la Vienne en début de mois a permis de maintenir des débits bien supérieurs aux normales sur la Loire à Saumur et Montjean.

Ci-dessous : La Colmont à Lesbois le 24 avril 2024



# Climatologie



## Pays de la Loire AVRIL 2024

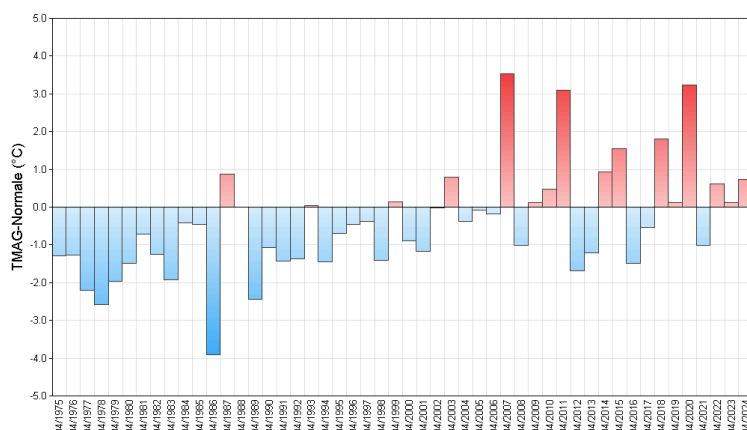
### Proche des normales et pourtant très contrasté.

Lors de la première décennie, les perturbations se succèdent. Le temps est pluvieux, pas très ensoleillé mais très doux sous l'influence d'un flux océanique. Le 6, les températures minimales battent des records de douceur un

peu partout sur la région des Pays-de-la-Loire. Dès le 10, un anticyclone sur les îles britanniques et les pays scandinaves dirige un air froid et sec. Les températures passent en dessous des normales de saison à

partir de la mi-avril et le restent jusqu'à la fin du mois. Les pluies instables reviennent par l'Ouest à partir du 26 complétant la pluviométrie du mois, qui devient alors légèrement excédentaire.

Écart à la normale  
de l'indicateur thermique moyen depuis 50 ans



Le soleil, en berne en début de mois, rattrape son retard lors de la seconde décennie. Et les vents, au secteur Sud-Ouest dominant, restent contenus généralement sous les 80 à 90 km/h au maximum.

## Fait marquant

### Doux toute la première moitié du mois, frisquet ensuite.

Dans un flux de Sud ou de Sud-Ouest, les températures sont particulièrement douces lors de la première quinzaine du mois. Le 6 au matin, des records de la température minimale la plus douce sont relevés en plusieurs points de mesure sur l'ensemble de la région. 16.5 degrés à Carquefou (44) et 15.6 à Cholet (49), mais aussi 15.6 degrés à Palluau (85), 14.4 degrés à La-Fresnay (72) et 14.2 degrés à Mayenne (53), entre autres, pour

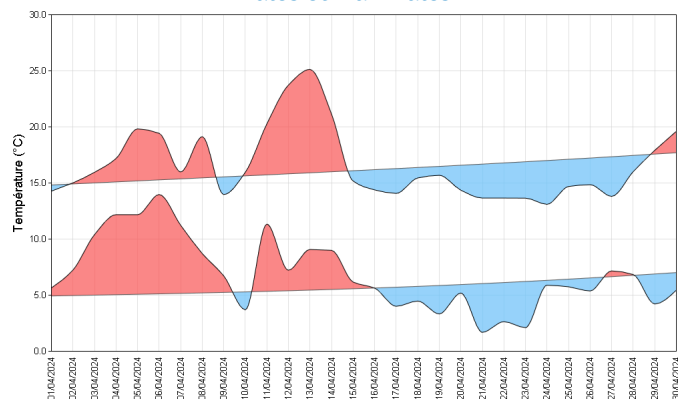
une normale au début du mois d'avril autour des 5 degrés. Le 13, les températures s'envolent parfois au dessus des 25 degrés et de nouveaux records tombent, cette fois-ci pour les maximales comme dans la Sarthe à Villaines-sous-Malicorne avec 27.6 degrés ou en Maine-et-Loire à Vernantes avec 27.2 degrés ou encore en Loire-Atlantique à Saint-Marc-la-Jaille avec 26.7 degrés. Avec une telle douceur, la végétation est en avance et les

gelées tardives sont toujours à craindre. Le 21, le bref coup de gel du matin se cantonne essentiellement au Nord-Est de la région, mais il est suffisant pour quelques dégâts dans le vignoble d'Anjou.



# Températures

Indicateurs quotidiens des températures minimales et maximales

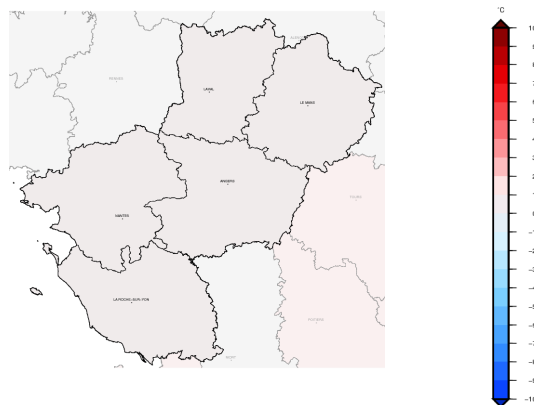


Lors de la première quinzaine du mois, sous les perturbations atlantiques, les températures sont douces, le plus souvent bien au dessus des normales, avec les records évoqués précédemment.

Lors de la seconde quinzaine, par contre, le vent de Nord à Nord-Est véhicule une masse d'air bien plus fraîche et les températures accusent une sensible baisse pour rester en général jusqu'à la fin du mois, en dessous des normales.

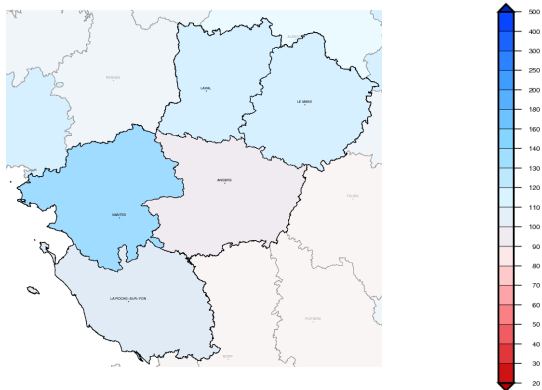
Ce contraste thermique, bien marqué entre ces deux périodes du mois, est lissé si on fait un bilan mensuel. Mais au final, avril 2024 est un peu plus doux que la normale avec des températures minimales et maximales moyennes excédentaires d'environ +0.5 à +1 degré par rapport aux valeurs habituelles.

écart à la moyenne de référence 1991-2020 de l'indicateur thermique moyen mensuel



# Précipitations

Rapport à la moyenne de référence 1991-2020 des cumuls mensuels de précipitations agrégées



Les pluies se concentrent sur la première décade et à la fin du mois.

Lors de la première décade, c'est la façade Nord-Ouest de la région qui reçoit le plus de précipitations avec jusqu'à 61 millimètres cumulés à Herbignac et Pontchâteau (44).

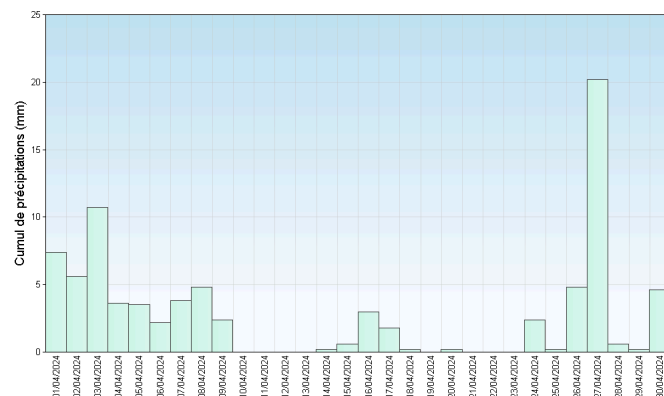
Le 26 et 27, un front pluvieux prend un caractère instable en traversant la région et apporte une lame d'eau de 20 millimètres en moyenne mais qui atteint ou dépasse les 35 millimètres à l'île d'Yeu (85), Nantes-ville (44) ou bien Ernée (53).

Sur le mois tout entier, les cumuls présentent tout de même une forte disparité d'un département à

un autre.

Ainsi la Loire-Atlantique a un bilan hydrique excédentaire alors que le Maine-et-Loire est déficitaire. Les autres départements Vendée, Mayenne et Sarthe ne s'écartent pas trop des valeurs habituelles tout en étant toutefois légèrement au dessus.

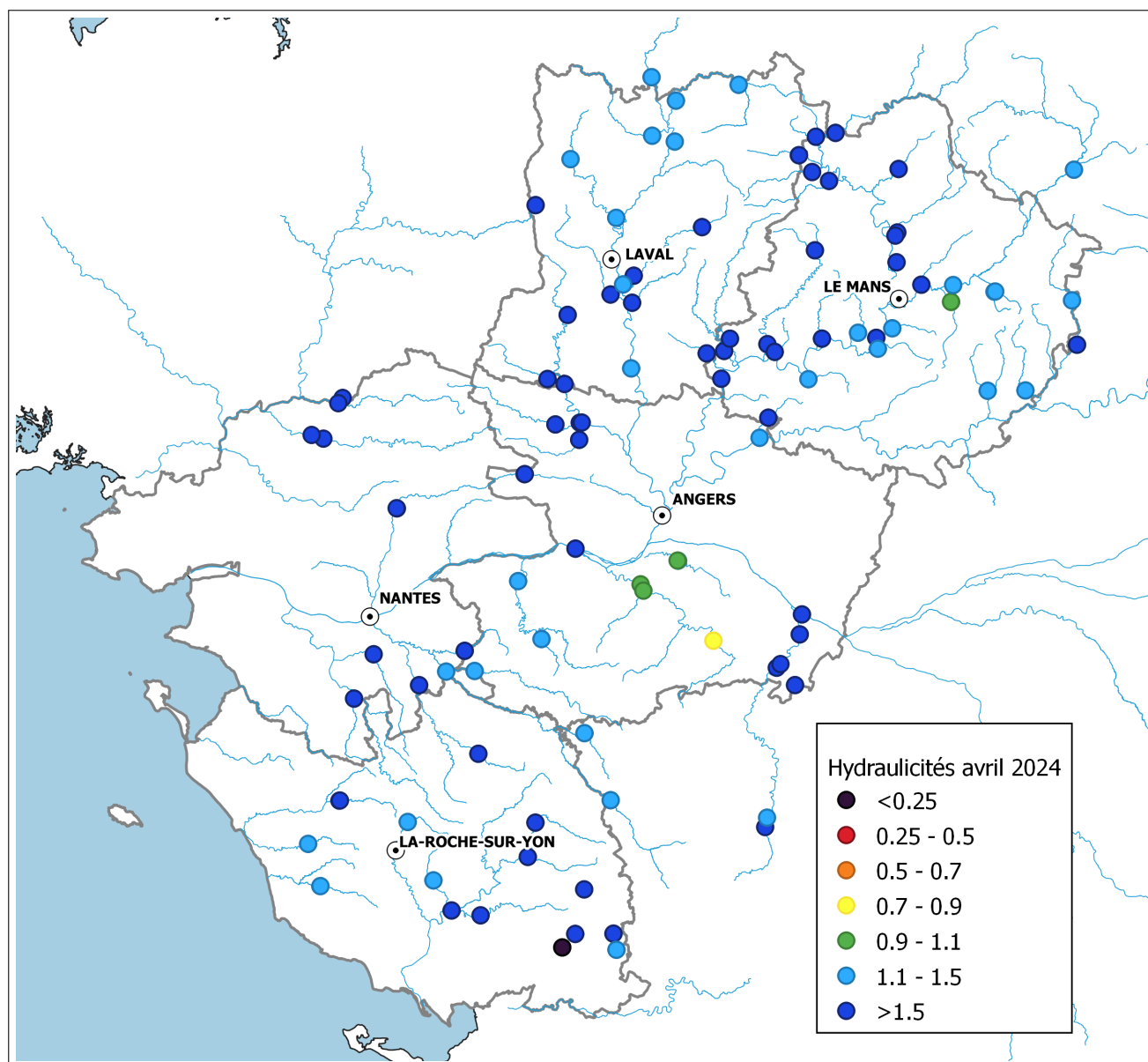
Cumul quotidien de précipitations à la station de : Nantes



Retrouvez les relevés des stations de votre région sur <http://www.meteofrance.com/climat/relevés/france>

# Situation des cours d'eau

## Pays de la Loire



Carte des hydraulicités (source : Hydroportail)

# **Situation des nappes souterraines**

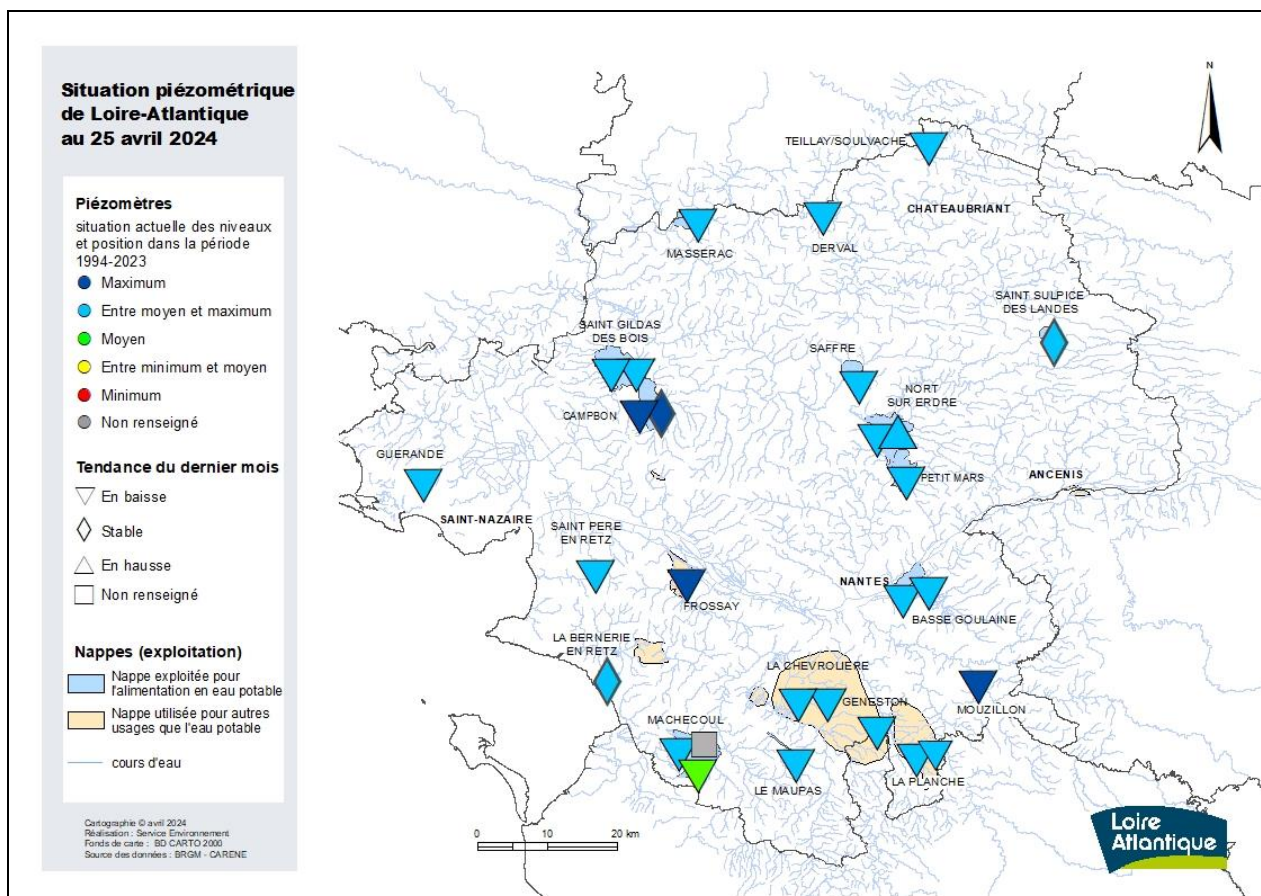
**Loire-Atlantique**

## NIVEAU DES NAPPES d'eau souterraine de Loire-Atlantique

SITUATION au 25 avril 2024

### PREAMBULE

La présente note de situation est établie par le Département de Loire-Atlantique, dans le cadre du réseau départemental de surveillance des eaux souterraines. Cette situation est établie à partir des données fournies par Saint-Nazaire Agglo pour la nappe de Campbon et le BRGM pour les autres nappes.



### SITUATION PIEZOMETRIQUE AU 25 avril

Après une période de recharge automnale et hivernale exceptionnellement intense entre octobre 2023 et mars 2024, le mois d'avril a été moins pluvieux et plus conforme à la moyenne pluriannuelle.

Les précipitations plus réduites du mois d'avril et la reprise de la végétation se font d'ores et déjà sentir sur les nappes les plus superficielles qui amorcent une baisse modérée, les nappes plus profondes (bassins sédimentaires de Campbon et Nort/Erdre notamment) poursuivant encore leur recharge.

Fin avril, les nappes d'eau souterraine suivies en Loire-Atlantique présentent globalement des niveaux encore supérieurs aux moyennes interannuelles de la période de mesures 1994-2023 voire localement supérieures aux maxima observés fin avril 2001, 2014 et 2020, autres années aux hivers historiquement pluvieux.

### PERSPECTIVES ET PRECONISATIONS

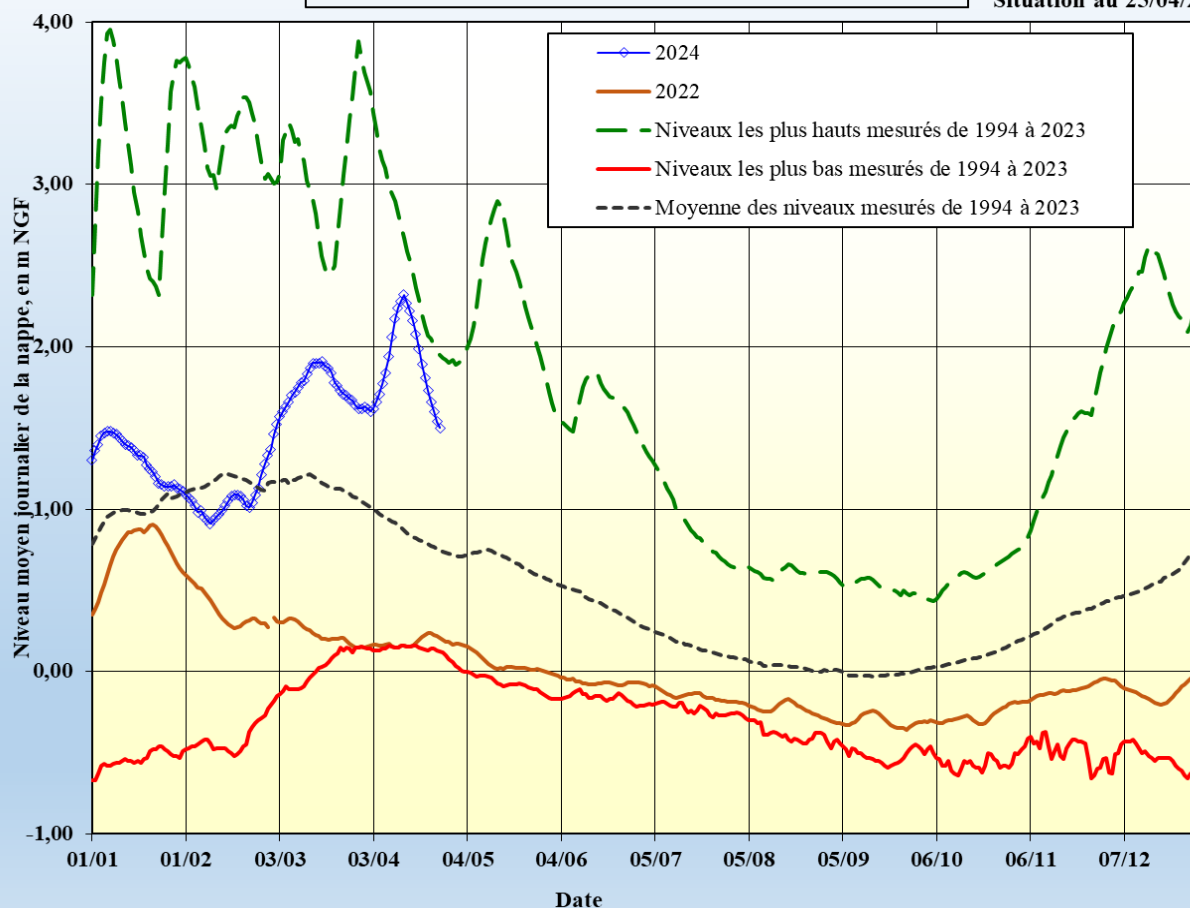
La situation piézométrique décrite précédemment témoigne d'une recharge automnale et hivernale intense sur l'ensemble du territoire départemental. L'utilisation de ces nappes, dans les conditions habituelles d'exploitation, ne devrait donc pas montrer de difficulté d'ordre quantitatif au cours des prochains mois printaniers et de début d'été.

Cependant, compte tenu de leur forte réactivité aux conditions climatiques, et comme en témoigne les baisses amorcées, la situation quantitative favorable observée fin avril sur les nappes suivies, ne préjuge pas ce que sera la situation de l'étiage automnal 2024, notamment en cas de forte sécheresse estivale/automnale. Le suivi piézométrique est donc à maintenir pour anticiper et gérer au mieux un éventuel été /automne caniculaire.

**Nappe des ALLUVIONS de la LOIRE à BASSE GOULAINÉ**  
"Usine des Eaux" BG33

Indice BSS : 04818X0545

Situation au 25/04/2024



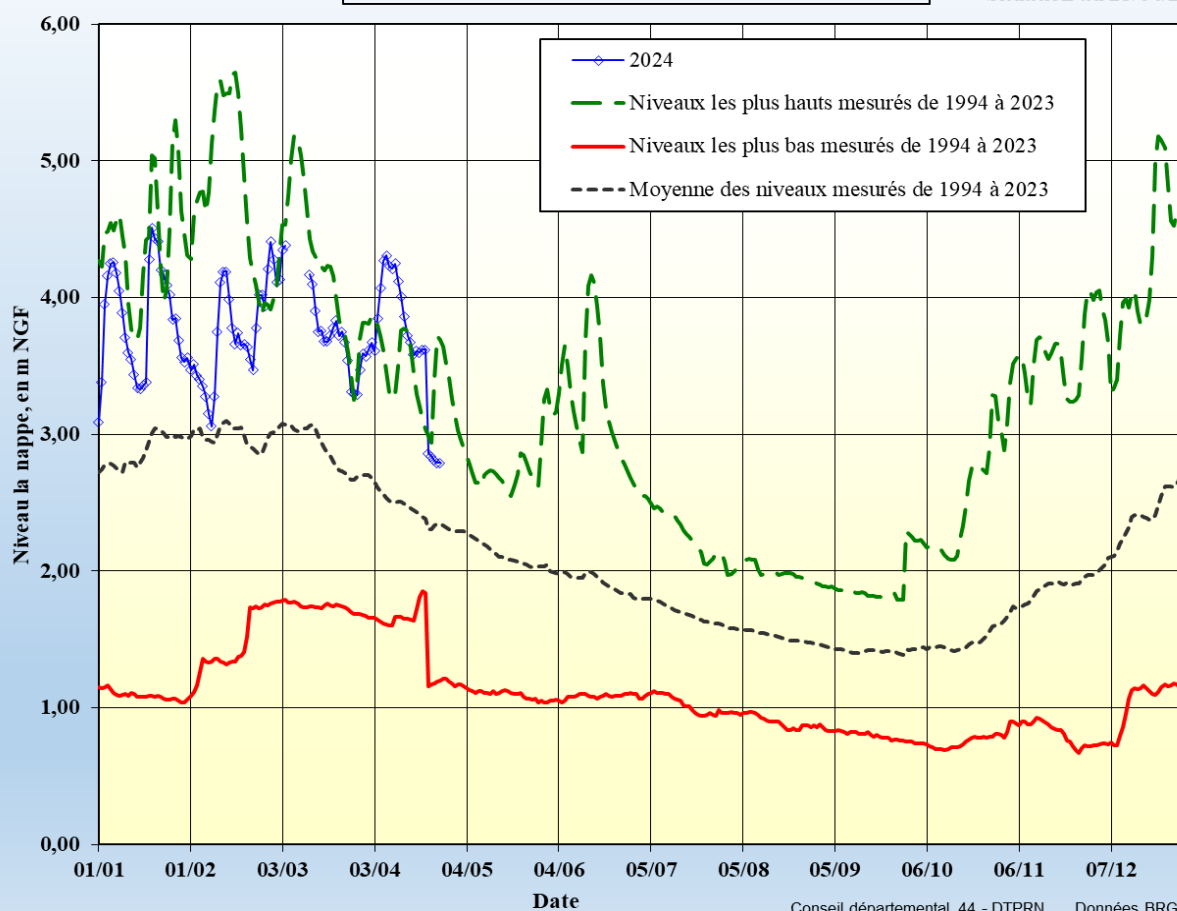
Conseil départemental 44 - DTPRN

Origine des données : BRGM

**NAPPE ALLUVIALE de LA VILAINE à MASSERAC**  
"Marais" - S26

Indice BSS : 04193X0022

Situation au 25/04/2024



Conseil départemental 44 - DTPRN

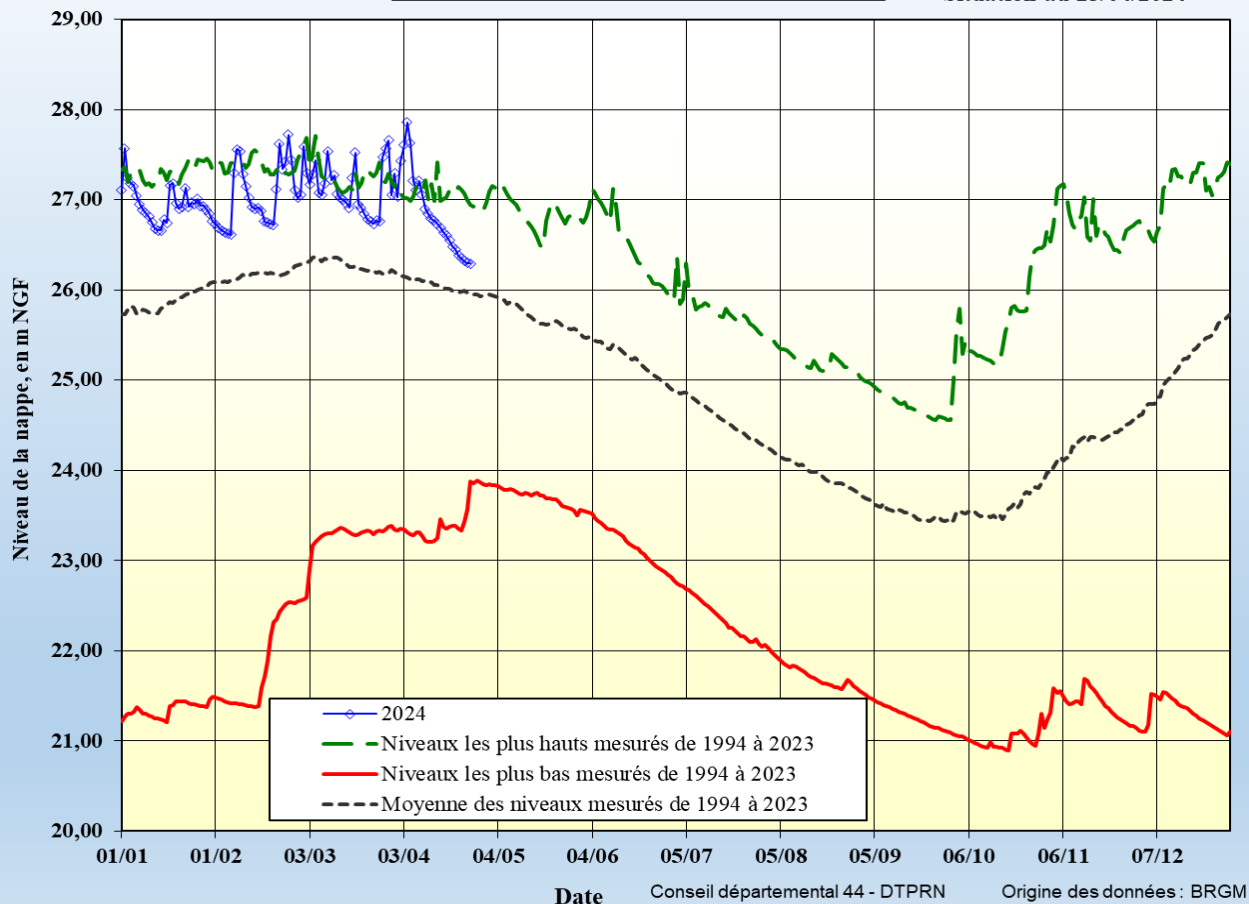
Données BRGM



**Nappe du BASSIN TERTIAIRE de SAFFRE  
"Le Calvaire" F 5**

Indice BSS : 04513X0085

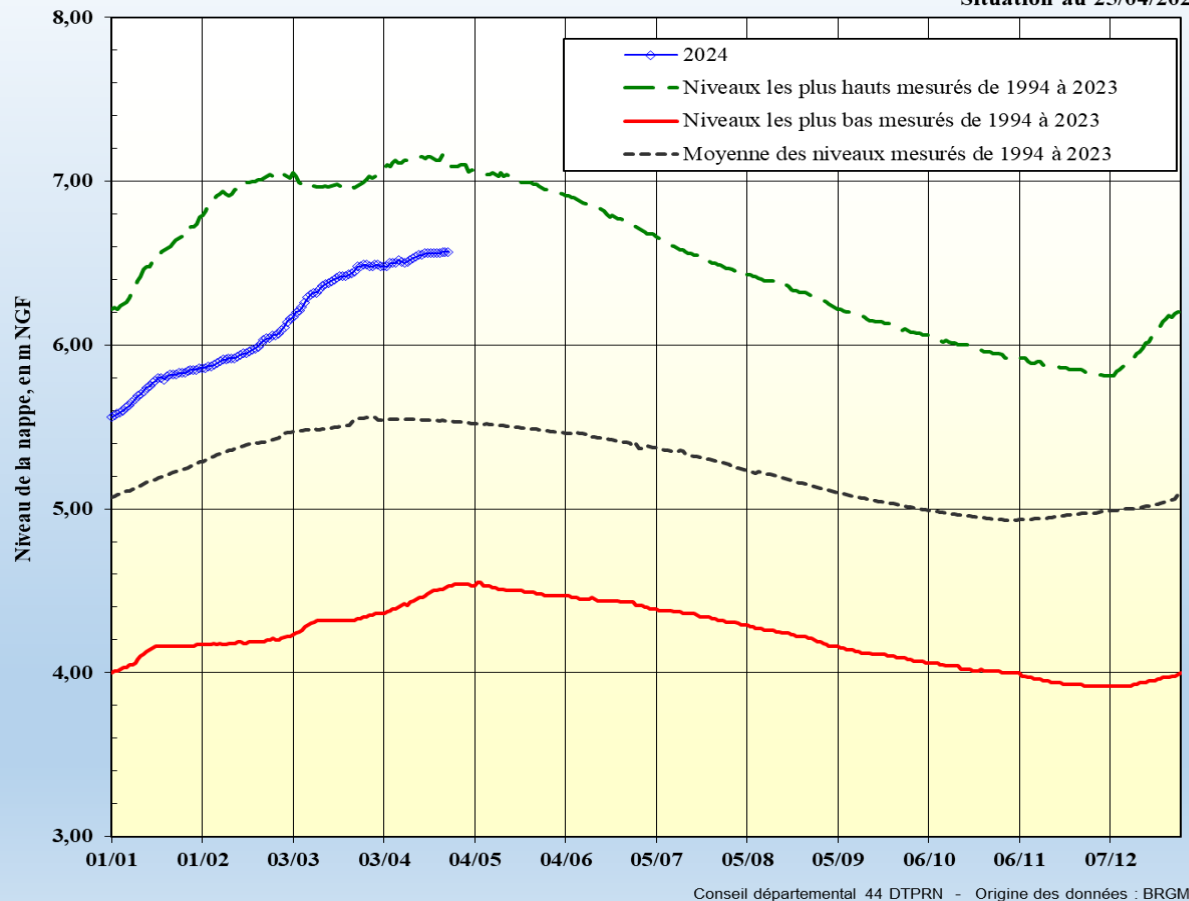
Situation au 25/04/2024



**Nappe des SABLES PLIOCENES à NORT SUR ERDRE  
"Bois de Bout"-**

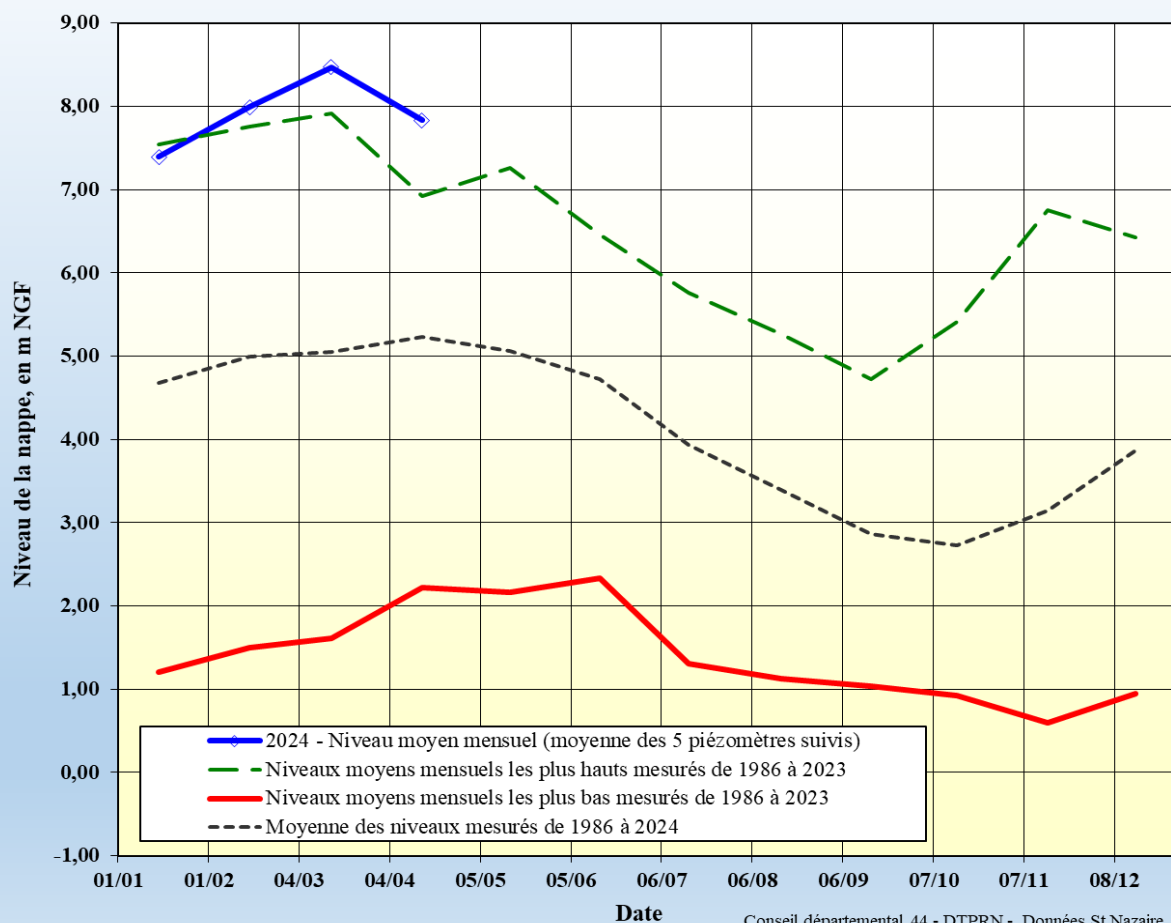
Indice BSS : 04518X0042  
et BSS003ZKDU/X

Situation au 25/04/2024



Nappe du BASSIN TERTIAIRE de CAMPBON

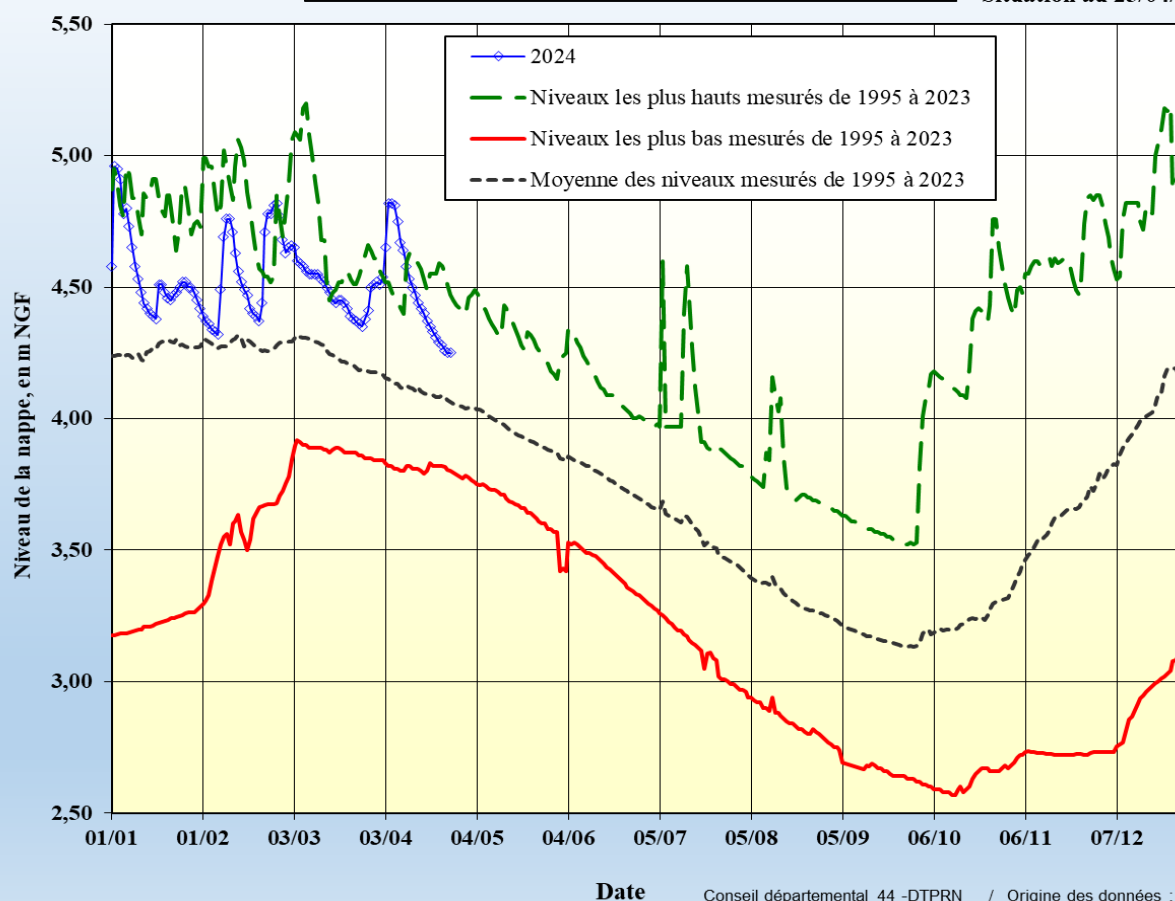
situation avril 2024



Nappe du BASSIN TERTIAIRE de St GILDAS DES BOIS  
"Les Mortiers" SGB7

Indice BSS : 04502X0043

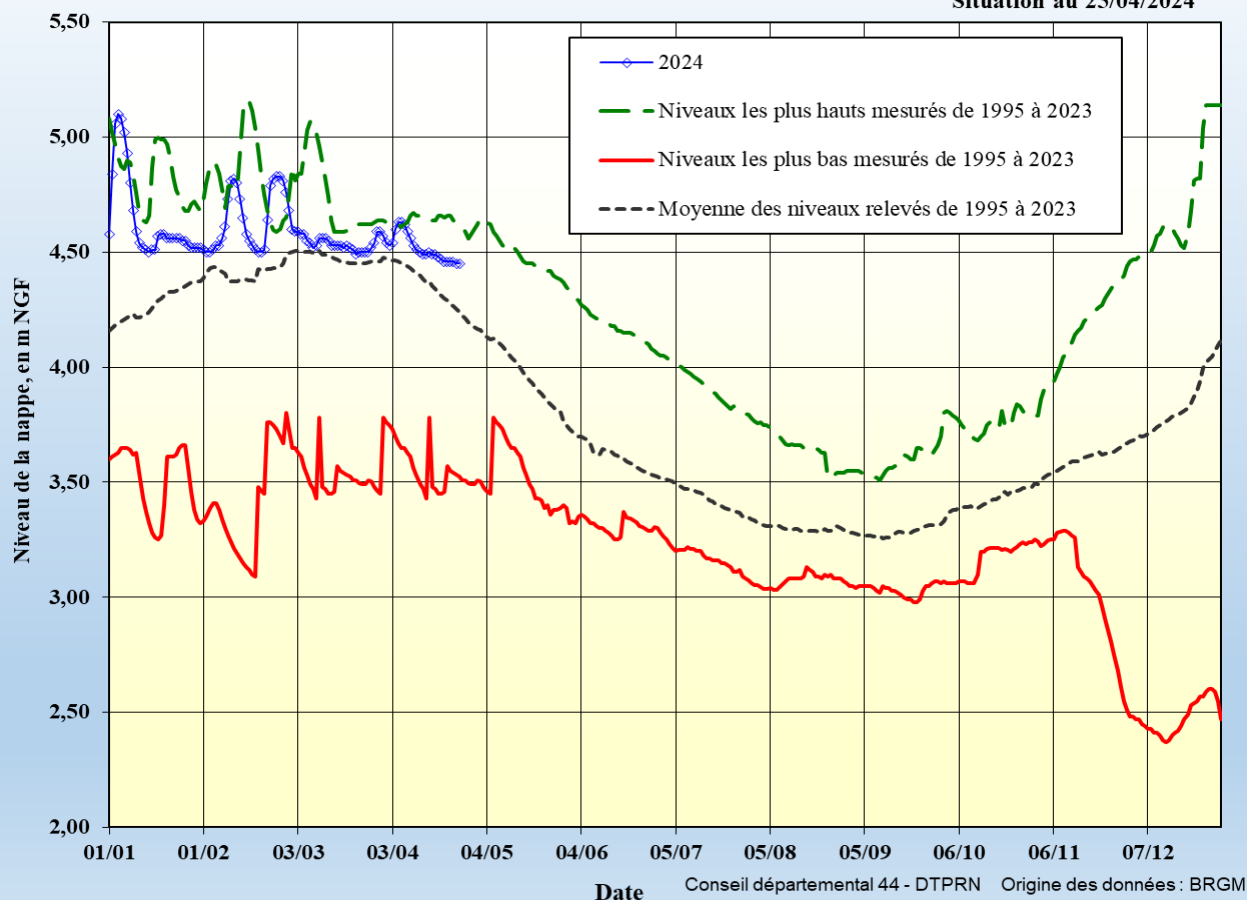
Situation au 25/04/2024



**Nappe du BASSIN TERTIAIRE de MAZEROLLES**  
"Nord - BASSIN"- P 3

Indice BSS : 04518X0044

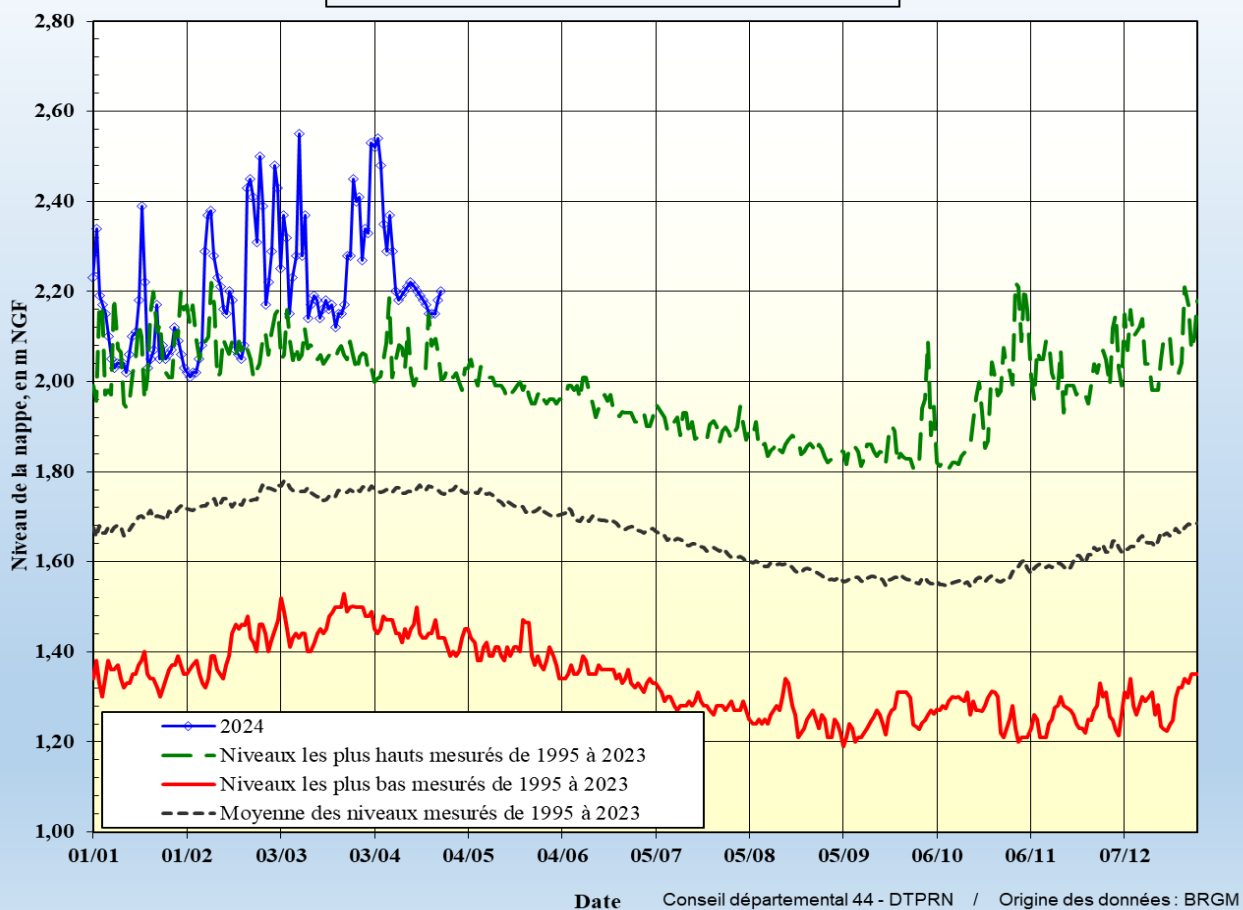
Situation au 25/04/2024



**Nappe des ALLUVIONS DE LA LOIRE à FROSSAY**  
"Le Pé de l'Île" F11

Indice BSS : 04808X0027

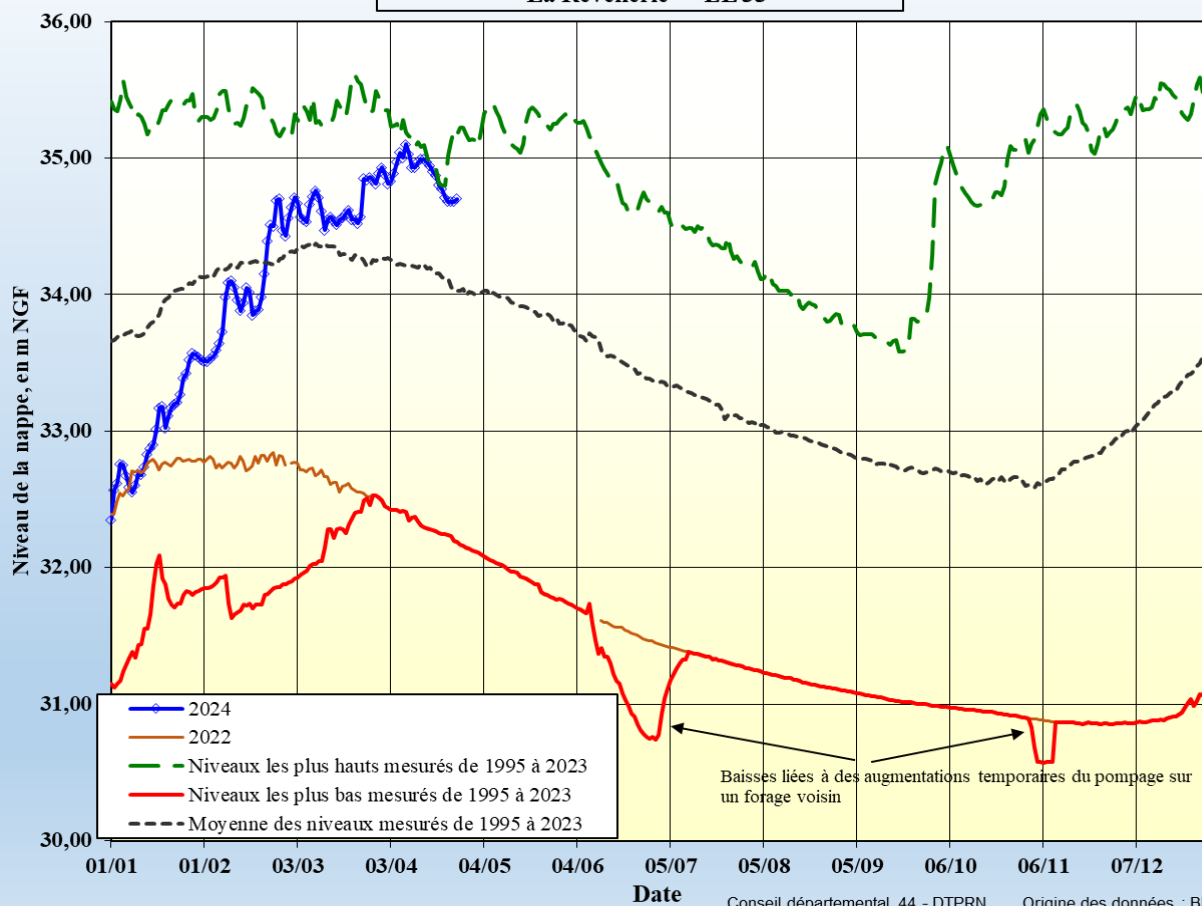
Situation au 25/04/2024



**NAPPE du BASSIN TERTIAIRE DU MAUPAS**  
"La Révellerie" - EL 33

Indice BSS : 05086X0065

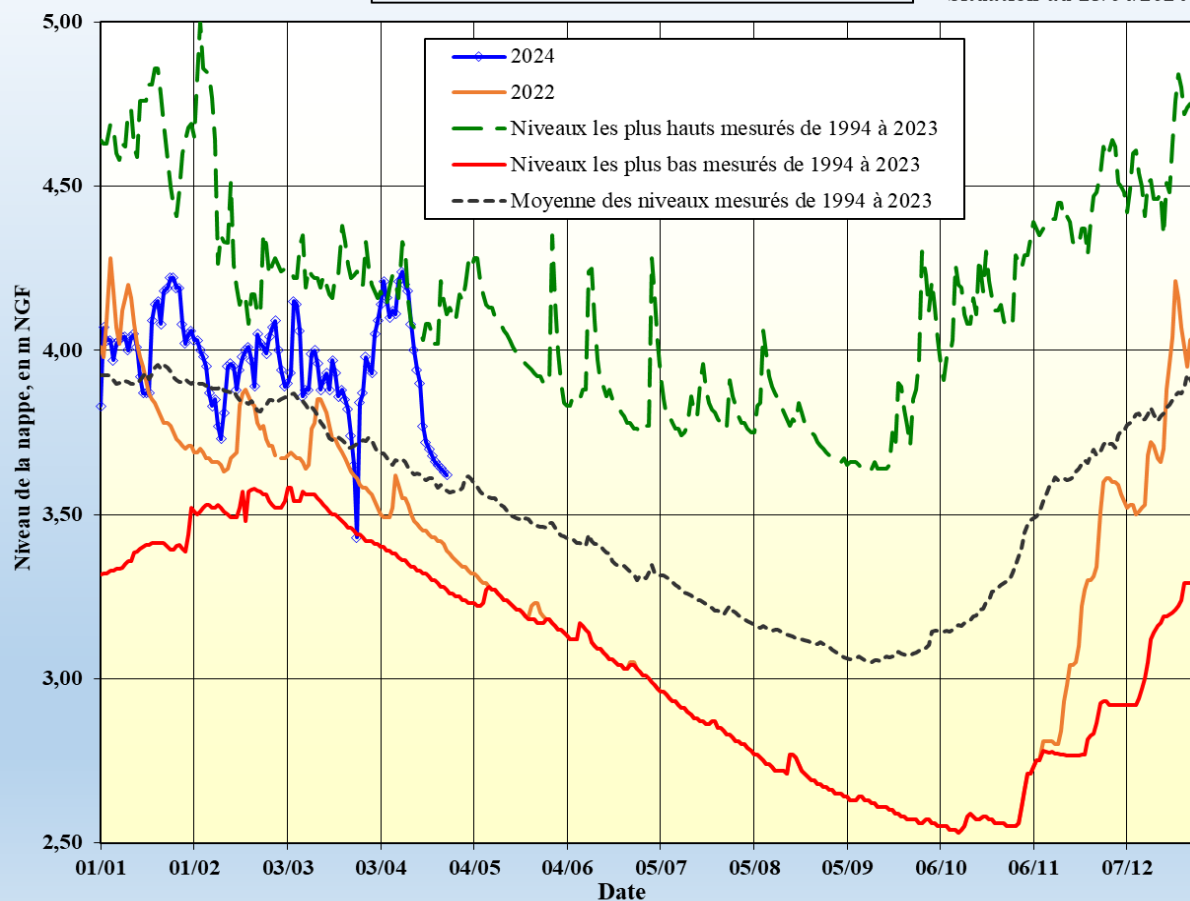
Situation au 25/04/2024



**Nappe du BASSIN EOCENE de MACHECOUL -**  
"La Croix Besseau"- F 3

Indice BSS : 05078X0041

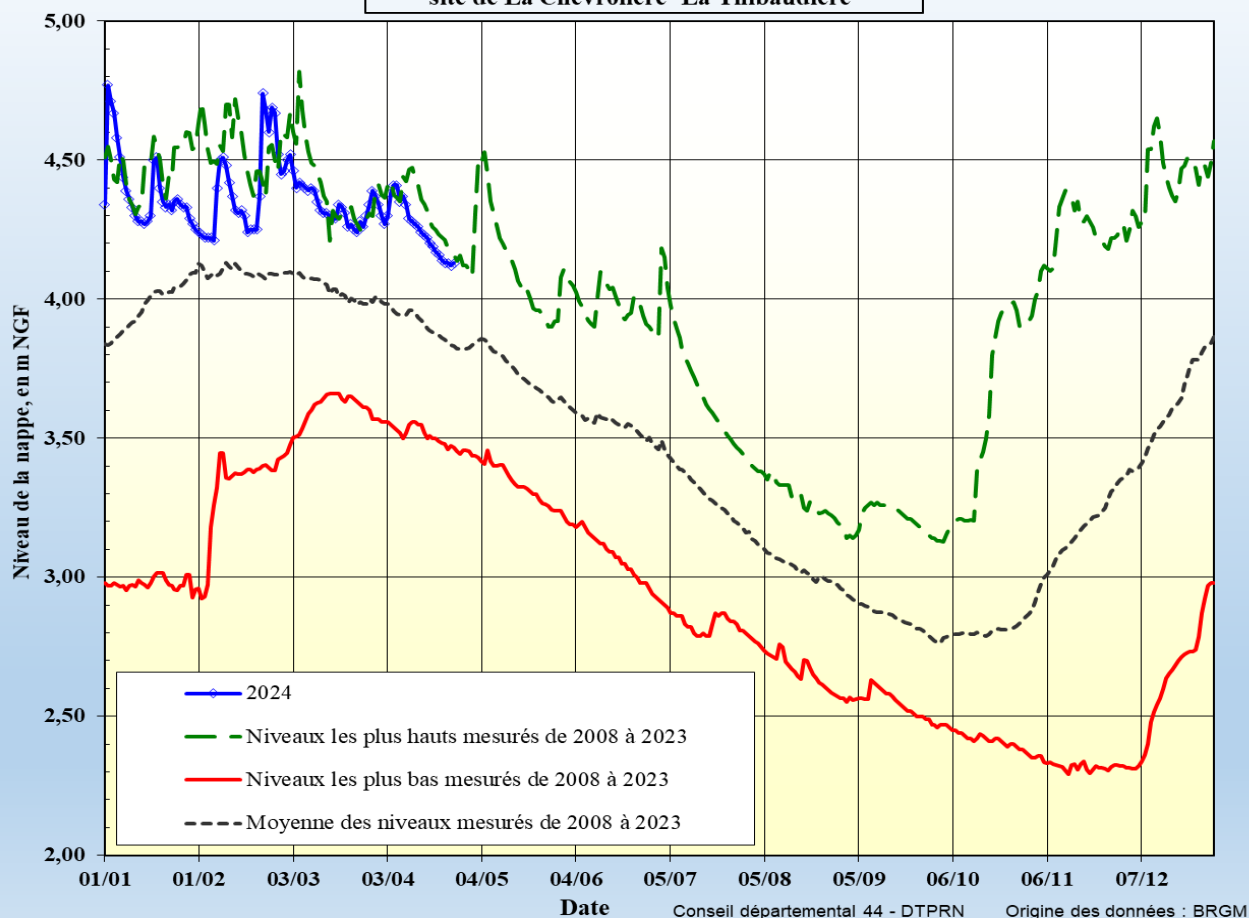
Situation au 25/04/2024



**Nappe du BASSIN TERTIAIRE de GRANDLIEU**  
**site de La Chevrolière "La Thibaudière"**

indice BSS : 05082X0181

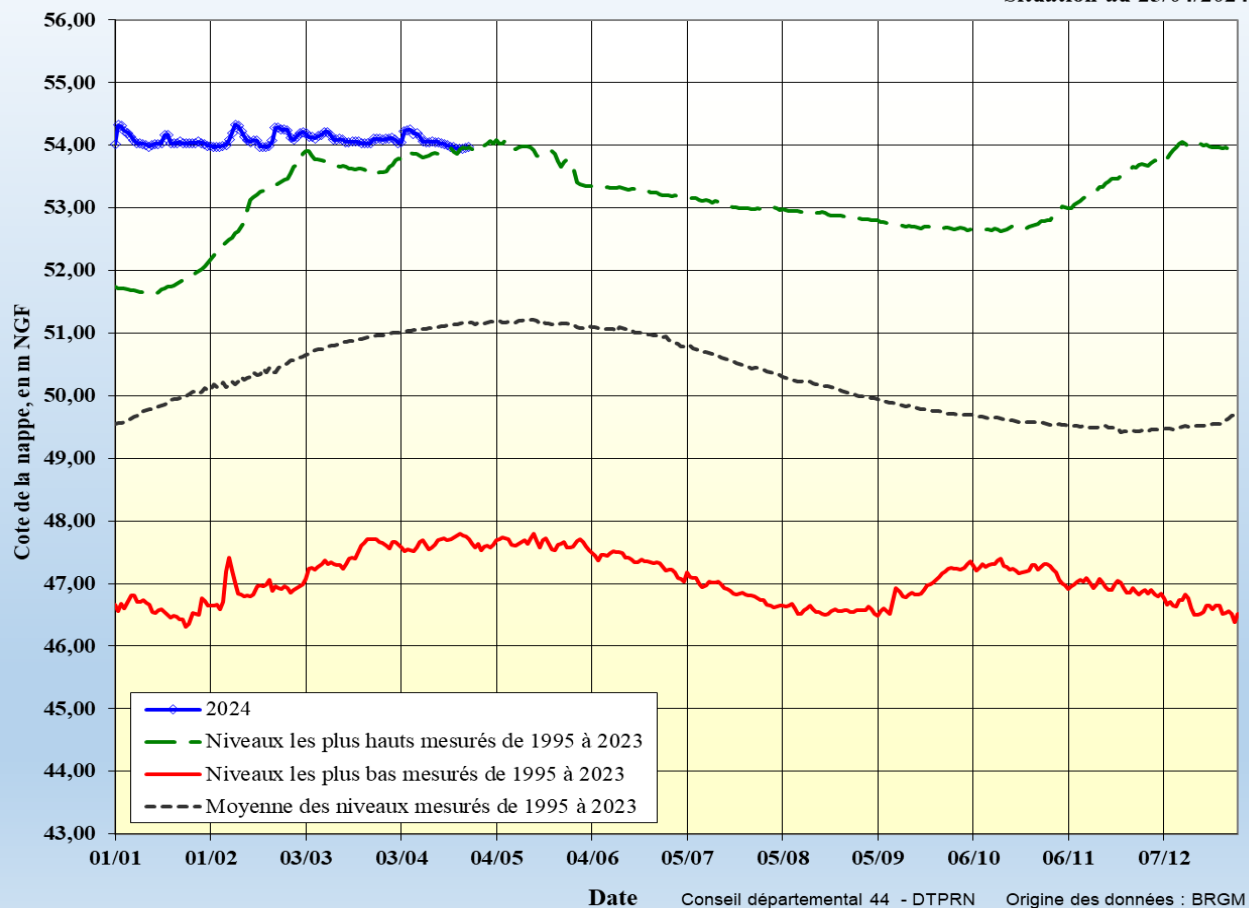
Situation au 25/04/2024



**Nappe des FALUNS TERTIAIRES de SAINT SULPICE DES LANDES**  
**"Feugas" - Ancien puits AEP n°14**

indice BSS 04217X003

Situation au 25/04/2024

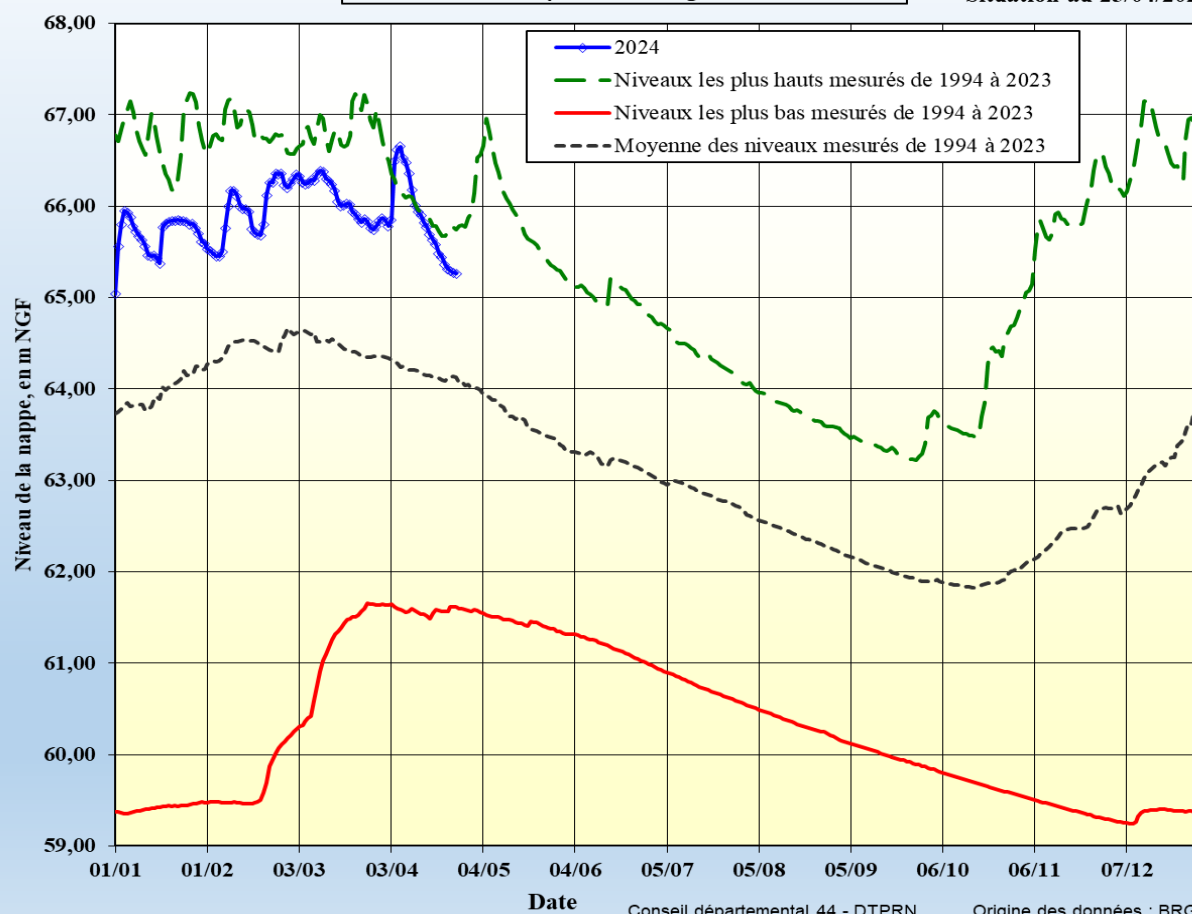




**Nappe des GRES ORDOVICIENS à SOULVACHE**  
"Teillay - Patis Rougé" TF1

Indice BSS : 03884X0021

Situation au 25/04/2024



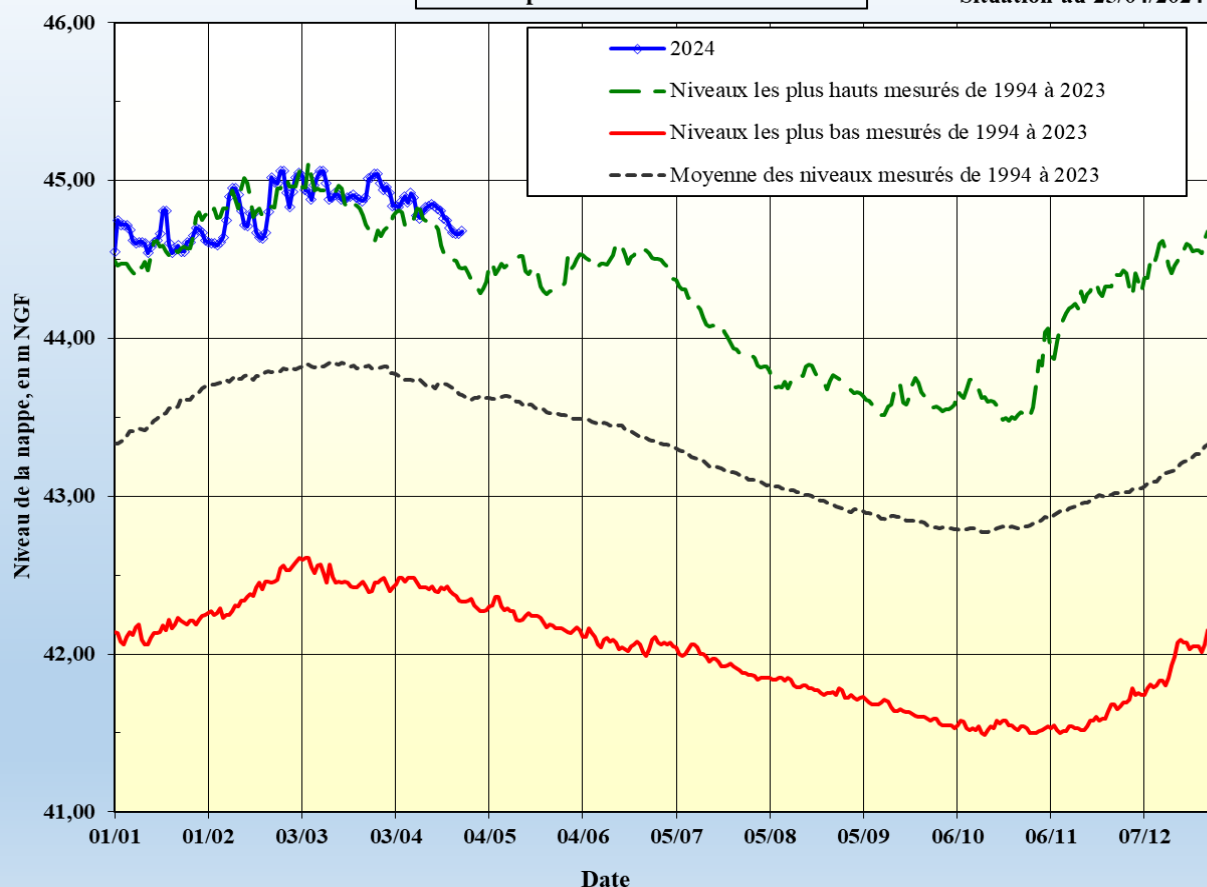
Conseil départemental 44 - DTPRN

Origine des données : BRGM

**NAPPE des GABBROS à MOUZILLON**  
Ancien puits AEP "Zone Artisanale"

Indice BSS : 05092X0009

Situation au 25/04/2024



Conseil départemental 44 - DTPRN

Origine des données : BRGM

**Maine-et-Loire**

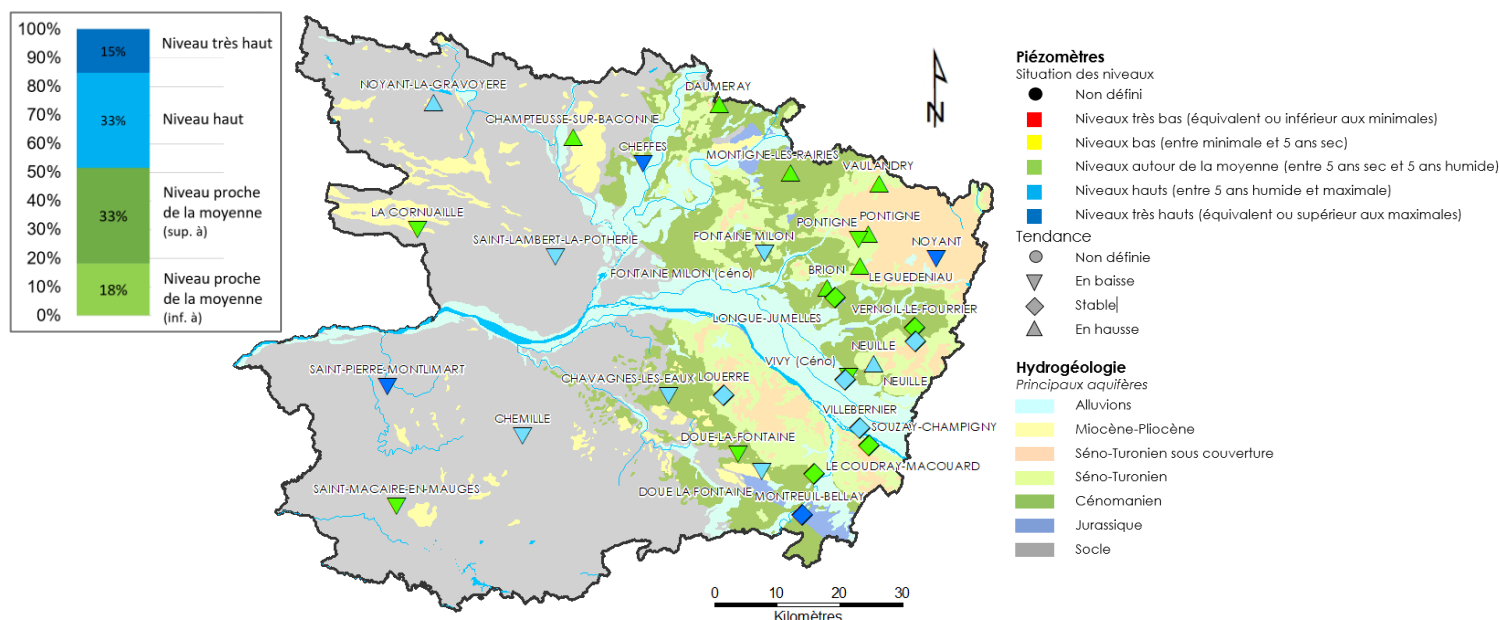
**Département :** Maine-et-Loire (49)

**Date :** 1<sup>er</sup> mai 2024

Dans le cadre de ses missions de Service Public, le BRGM - Direction régionale des Pays de la Loire - gère depuis 2003 le réseau de suivi piézométrique patrimonial du département du Maine-et-Loire. Ce réseau comporte 33 ouvrages répartis de manière à suivre les aquifères majeurs à l'échelle départementale et ceux, plus localisés, qui présentent un enjeu particulier (faluns du Miocène, calcaires du Bathonien-Jurassique).

**Les données issues de ce réseau sont mises à disposition et téléchargeables sur le site internet public [www.adès.eaufrance.fr](http://www.adès.eaufrance.fr). ADES est la banque nationale d'Accès aux Données sur les Eaux Souterraines.**

## Situation piézométrique au 1<sup>er</sup> mai 2024



La recharge des nappes amorcée depuis mi-octobre s'est poursuivie jusqu'en mars, entretenue par des précipitations régulières et abondantes. En avril, du fait des conditions météorologiques encore fraîches et pluvieuses, l'amorçage de la vidange saisonnière des nappes (baisse des niveaux) s'installe lentement. Déjà amorcée pour les nappes les plus réactives (ouest du département et nappes alluviales), la baisse des niveaux s'est poursuivie. Dans l'est du département, pour les nappes du Cénomane et du Séno-Turonien naturellement peu réactives, la période de vidange n'est pas encore nettement amorcée.

**A début mai, la période de vidange saisonnière des nappes (baisse des niveaux) s'amorce lentement à partir de niveaux majoritairement supérieurs aux moyennes.**

Sur les 33 suivis piézométriques actifs dans le département :

- **Tendance** : 19 suivis présentent désormais un niveau piézométrique stabilisé ou en baisse. Pour 14 suivis, les niveaux piézométriques restent en hausse.
- **Situation des niveaux** : 27 niveaux piézométriques suivis soit 82 % des suivis sont au-dessus des moyennes calculées.

**En mai, l'évolution des niveaux piézométriques suivis en Maine-et-Loire dépendra des conditions météorologiques.** Dans des conditions habituelles pour la saison (hausse des températures et baisse des précipitations), la baisse des niveaux piézométriques s'affirmera et tendra à se généraliser.

*Le prochain bulletin sera établi au 1<sup>er</sup> juin 2024*

## Chroniques piézométriques actualisées

Aquifère	Identifiant	Commune	Chronique Piézométrique	Statistiques
Alluvions de la Loire	04854X0257/PZ	VILLEBERNIER	<a href="#">Accès au graphique</a>	<a href="#">Accès au graphique</a>
Alluvions de la Loire	04854X0296/P	VIVY	<a href="#">Accès au graphique</a>	<a href="#">Accès au graphique</a>
Alluvions de la Sarthe	04233X0066/P	CHEFFES	<a href="#">Accès au graphique</a>	<a href="#">Accès au graphique</a>
Miocène (faluns)	04856X0084/F	DOUE LA FONTAINE	<a href="#">Accès au graphique</a>	<a href="#">Accès au graphique</a>
Séno-Turonien	04248X0022/F	PONTIGNE	<a href="#">Accès au graphique</a>	<a href="#">Accès au graphique</a>
Séno-Turonien	04248X0053/PZ	VAULANDRY	<a href="#">Accès au graphique</a>	<a href="#">Accès au graphique</a>
Séno-Turonien	04554X0026/PZ	LE GUEDENIAU	<a href="#">Accès au graphique</a>	<a href="#">Accès au graphique</a>
Séno-Turonien	04558X0072/AEP	NEUILLE	<a href="#">Accès au graphique</a>	<a href="#">Accès au graphique</a>
Séno-Turonien	04562X0074/PZ	NOYANT	<a href="#">Accès au graphique</a>	<a href="#">Accès au graphique</a>
Séno-Turonien	04565X0076/PZ	VERNOIL-LE-FOURRIER	<a href="#">Accès au graphique</a>	<a href="#">Accès au graphique</a>
Séno-Turonien	04851X0091/PZ	LOUERRE	<a href="#">Accès au graphique</a>	<a href="#">Accès au graphique</a>
Cénomanién	03925X0017/PZ	DAUMERAY	<a href="#">Accès au graphique</a>	<a href="#">Accès au graphique</a>
Cénomanién	04242X0053/F	MONTIGNE LES RAIRES	<a href="#">Accès au graphique</a>	<a href="#">Accès au graphique</a>
Cénomanién	04248X0058/F	PONTIGNE	<a href="#">Accès au graphique</a>	<a href="#">Accès au graphique</a>
Cénomanién	04552X0110/PZ	FONTAINE MILON	<a href="#">Accès au graphique</a>	<a href="#">Accès au graphique</a>
Cénomanién	04553X0023/F	BRION	<a href="#">Accès au graphique</a>	<a href="#">Accès au graphique</a>
Cénomanién	04558X0125/F	NEUILLE	<a href="#">Accès au graphique</a>	<a href="#">Accès au graphique</a>
Cénomanién	04565X0077/PZ1	VERNOIL-LE-FOURRIER	<a href="#">Accès au graphique</a>	<a href="#">Accès au graphique</a>
Cénomanién	04844X0081/PZ	CHAVAGNES	<a href="#">Accès au graphique</a>	<a href="#">Accès au graphique</a>
Cénomanién	04854X0282/PZ	VIVY	<a href="#">Accès au graphique</a>	<a href="#">Accès au graphique</a>
Cénomanién	04855X0077/PZ	DOUE LA FONTAINE	<a href="#">Accès au graphique</a>	<a href="#">Accès au graphique</a>
Cénomanién	04857X0024/F1993	COUDRAY MACOUARD	<a href="#">Accès au graphique</a>	<a href="#">Accès au graphique</a>
Cénomanién	04858X0135/PZ	SOUZAY	<a href="#">Accès au graphique</a>	<a href="#">Accès au graphique</a>
Jurassique	04552X0111/PZ2	FONTAINE MILON	<a href="#">Accès au graphique</a>	<a href="#">Accès au graphique</a>
Jurassique	04554X0030/PZ	LONGUE-JUMELLES	<a href="#">Accès au graphique</a>	<a href="#">Accès au graphique</a>
Jurassique	05123X0545/PZ	MONTREUIL BELLAY	<a href="#">Accès au graphique</a>	<a href="#">Accès au graphique</a>
Socle	04222X0108/PZ	NOYANT LA GRAVOYERE	<a href="#">Accès au graphique</a>	<a href="#">Accès au graphique</a>
Socle	04231X0089/PZ	CHAMPTOUSSE	<a href="#">Accès au graphique</a>	<a href="#">Accès au graphique</a>
Socle	04532X0051/PZ	LA CORNUAILLE	<a href="#">Accès au graphique</a>	<a href="#">Accès au graphique</a>
Socle	04541X0016/PZ	SAINT LAMBERT LA POTHERIE	<a href="#">Accès au graphique</a>	<a href="#">Accès au graphique</a>
Socle	04831X0035/PZ	SAINT PIERRE MONTMART	<a href="#">Accès au graphique</a>	<a href="#">Accès au graphique</a>
Socle	04838X0175/PZ	CHEMILLE	<a href="#">Accès au graphique</a>	<a href="#">Accès au graphique</a>
Socle	05101X0129/PZ	SAINT MACAIRE EN MAUGES	<a href="#">Accès au graphique</a>	<a href="#">Accès au graphique</a>

## Mayenne



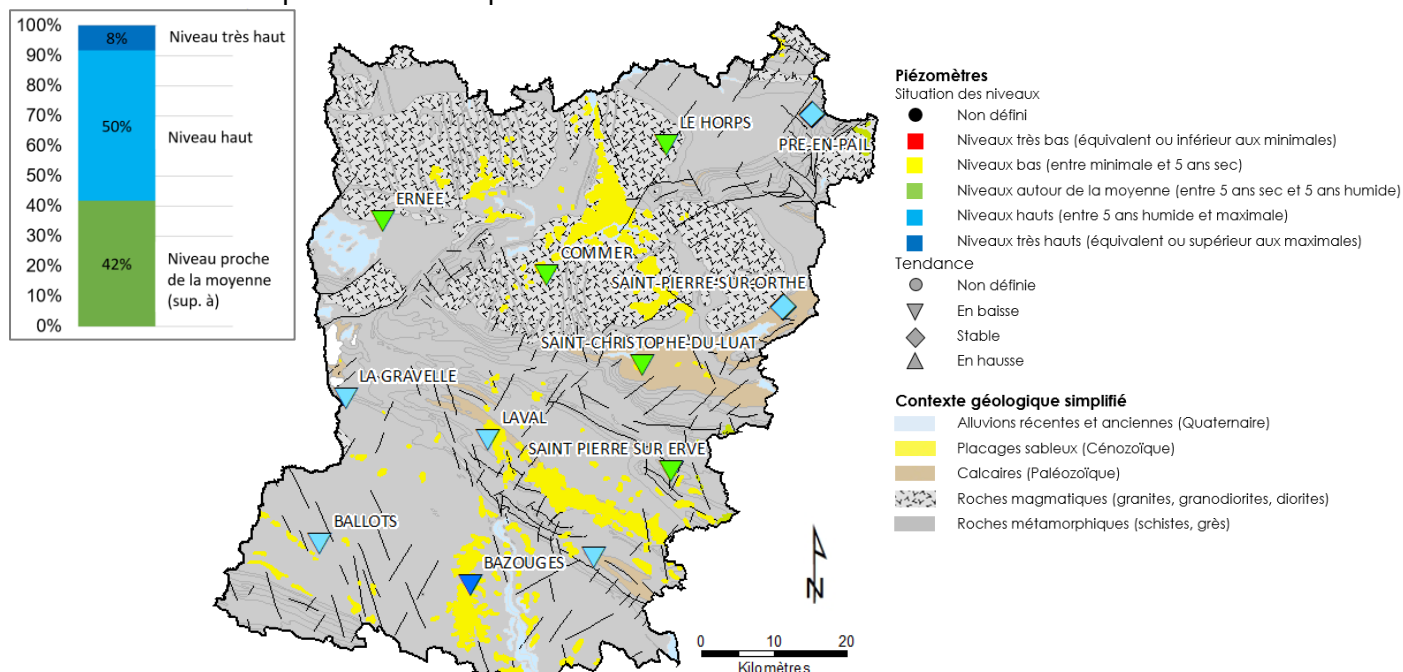
**Département :** Mayenne (53)

**Date :** 1<sup>er</sup> mai 2024

Dans le cadre de ses missions de Service Public, le BRGM - Direction régionale des Pays de la Loire - gère depuis 2003 le réseau de suivi piézométrique patrimonial du département de la Mayenne. Les 12 ouvrages de suivi constituant ce réseau sont répartis comme suit : 5 sont implantés dans des schistes, 1 dans des grès armoricains, 1 dans du granite et les 4 autres dans des calcaires du Cambrien et du Dévonien. Le piézomètre restant suit la nappe des sables rouges du Pliocène (placage important à l'Ouest de Château-Gontier).

**Les données issues de ce réseau sont par ailleurs mises à disposition et téléchargeables sur le site internet public [www.adeseaufrance.fr](http://www.adeseaufrance.fr). ADES est la banque nationale d'Accès aux Données sur les Eaux Souterraines.**

## Situation piézométrique au 1<sup>er</sup> mai 2024



*En Mayenne, les nappes sont majoritairement très réactives.*

La recharge des nappes amorcée depuis mi-octobre s'est poursuivie jusqu'en mars, entretenue par des précipitations soutenues et régulières. La baisse des niveaux amorcée en mars s'est poursuivie et généralisée en avril.

**A début mai, la période de vidange saisonnière des nappes (baisse des niveaux) s'amorce à partir d'un état des ressources en eaux souterraines très favorable.** La situation actuelle des ressources en eaux souterraines en Mayenne peut se résumer ainsi :

- **Tendance :** 10 niveaux piézométriques suivis sont en baisse et 2 sont stabilisés.
- **Situation :** Tous les niveaux piézométriques suivis sont supérieurs à la moyenne. 7 nappes suivies (soit 58% des suivis) présentent un niveau haut (supérieur à la courbe des 5 ans humide) et proche ou supérieur aux maximales enregistrées à fin mars depuis le début des suivis.

**En mai, les conditions météorologiques détermineront l'évolution du niveau des nappes suivies en Mayenne.** Dans des conditions habituelles pour la saison (hausse des températures et baisse des précipitations), la baisse des niveaux piézométriques se poursuivra et s'affirmera.

*Le prochain bulletin sera établi au 1<sup>er</sup> juin 2024.*



## Chroniques piézométriques actualisées

Aquifère	Identifiant	Commune	Chronique Piézométrique	Statistiques
Pliocène (sables rouges)	03904X0064/PZ	BAZOUGES	<a href="#">Accès au graphique</a>	<a href="#">Accès au graphique</a>
Calcaires cambriens	03207X0603/PZ7	SAINT CHRISTOPHE	<a href="#">Accès au graphique</a>	<a href="#">Accès au graphique</a>
Calcaires cambriens	03212X0021/P	SAINT PIERRE SUR ORTHE	<a href="#">Accès au graphique</a>	<a href="#">Accès au graphique</a>
Calcaires carbonifères	03564X0063/PZ	SAINT PIERRE SUR ERVE	<a href="#">Accès au graphique</a>	<a href="#">Accès au graphique</a>
Grès armoricains	02507X0615/PZ6	PRE EN PAIL	<a href="#">Accès au graphique</a>	<a href="#">Accès au graphique</a>
Socle	03555X6010/PZ1	BALLOTS	<a href="#">Accès au graphique</a>	<a href="#">Accès au graphique</a>
Socle	03201X6016/PZ2	COMMER	<a href="#">Accès au graphique</a>	<a href="#">Accès au graphique</a>
Socle	02846X6018/PZ3	ERNEE	<a href="#">Accès au graphique</a>	<a href="#">Accès au graphique</a>
Socle	03567X0041/PZ4	GREZ EN BOUERE	<a href="#">Accès au graphique</a>	<a href="#">Accès au graphique</a>
Socle	03195X0513/PZ	LA GRAVELLE	<a href="#">Accès au graphique</a>	<a href="#">Accès au graphique</a>
Socle	03554X0029/PZ5	LAVAL	<a href="#">Accès au graphique</a>	<a href="#">Accès au graphique</a>
Socle	02854X0024/PZ6	LE HORPS	<a href="#">Accès au graphique</a>	<a href="#">Accès au graphique</a>

## Sarthe

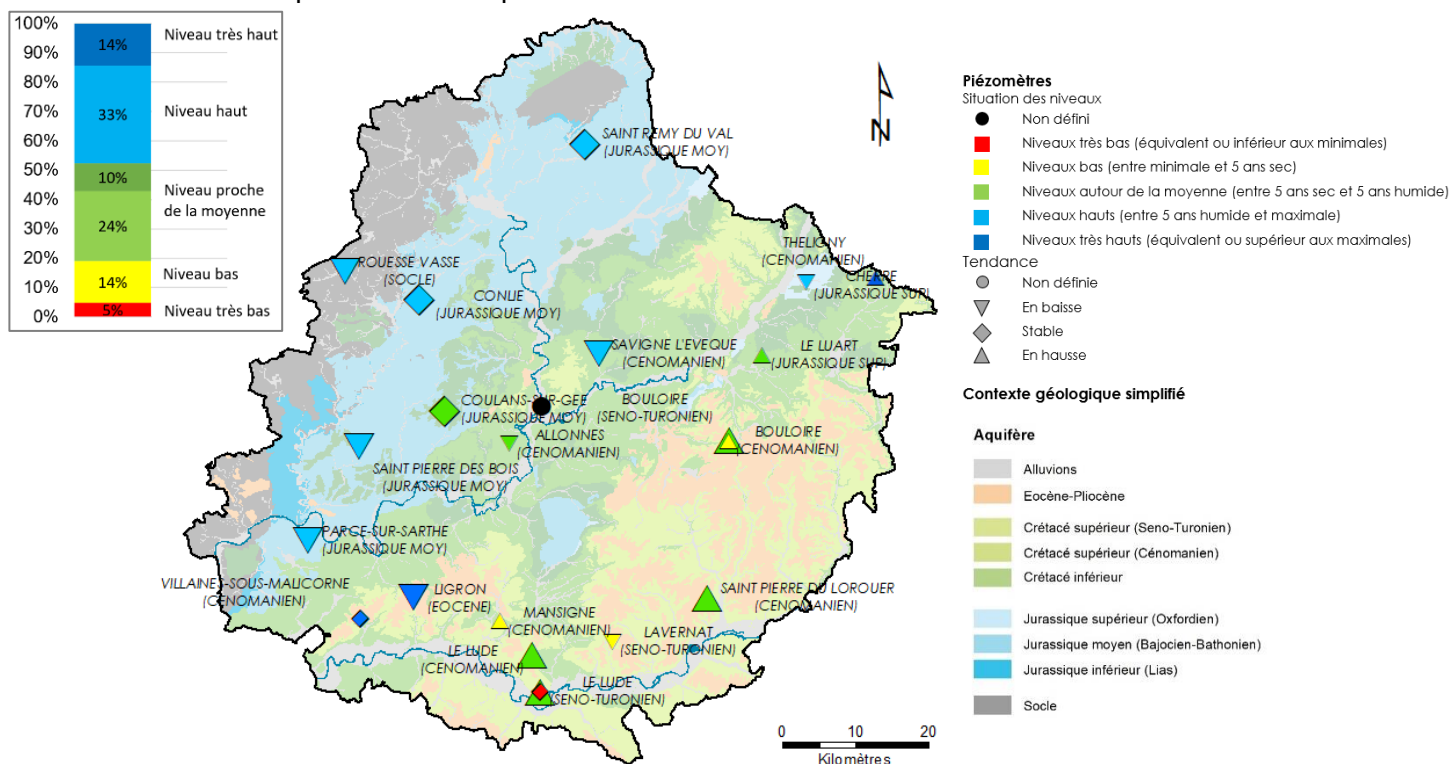
**Département** : Sarthe (72)

**Date** : 1<sup>er</sup> mai 2024

Le réseau de suivi piézométrique du département de la Sarthe a été mis en place et géré par le Département de 1992 à 2022. Depuis 2022, le BRGM - Direction régionale des Pays de la Loire gère ce réseau dans le cadre de ses missions de Service Public. Les 21 ouvrages de suivi piézométrique constituant ce réseau sont répartis de manière à suivre les différentes ressources en eaux souterraines du département.

**Les données issues de ce réseau sont mises à disposition et téléchargeables sur le site internet public [www.adeseaufrance.fr](http://www.adeseaufrance.fr). ADES est la banque nationale d'Accès aux Données sur les Eaux Souterraines.**

## Situation piézométrique au 1<sup>er</sup> mai 2024



La recharge des nappes amorcée depuis mi-octobre s'est poursuivie jusqu'en mars, entretenue par des précipitations soutenues et régulières. En avril, les niveaux des nappes peu réactives, nappes Cénomanien et du Séno-Turonien en particulier, ont majoritairement poursuivi leur hausse.

**A début mai, la période de vidange des nappes (baisse des niveaux) s'amorce à partir de niveaux proches ou supérieurs aux moyennes. Les niveaux sont actuellement supérieurs à ceux de 2023 et 2022 à la même période.** La situation actuelle des ressources en eaux souterraines en Sarthe peut se résumer ainsi :

- **Tendance** : 13 suivis présentent un niveau désormais stabilisé ou en baisse. 8 niveaux suivis restent en hausse ;
- **Situation des niveaux** : 12 niveaux piézométriques suivis (soit 57% des suivis) sont au-dessus des moyennes calculées. 4 suivis présentent encore un niveau bas ou très bas (proche ou inférieur aux minima observés). Ces 4 suivis concernent la nappe du Cénomanien (Bouloire et Mansigné) et la nappe du Séno-Turonien (Lavernat et Le Lude).

**En mai, les conditions météorologiques détermineront l'évolution du niveau des nappes suivies en Sarthe.** Dans des conditions habituelles pour la saison (hausse des températures et baisse des précipitations), la baisse saisonnière des niveaux piézométriques devrait s'affirmer et se généraliser.

*Le prochain bulletin sera établi au 1<sup>er</sup> juin 2024*

## Chroniques piézométriques actualisées

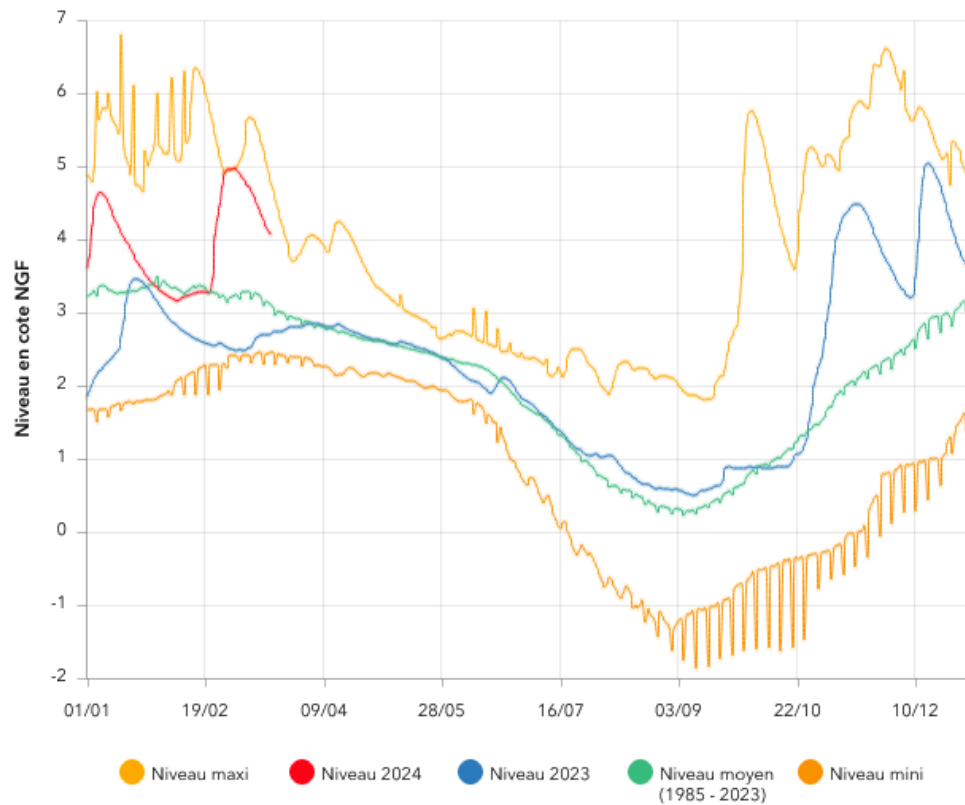
Aquifère	Identifiant	Commune	Réseau	Chronique Piézométrique	Statistiques IPS*
Eocène (Calcaires lacustres)	<a href="#">BSS001BRBF</a>	LIGRON	DCE	<a href="#">Accès au graphique</a>	<a href="#">Accès au graphique</a>
Séno-Turonien (craie)	<a href="#">BSS000ZWAD</a>	BOULOIRE	DCE	<a href="#">Accès au graphique</a>	<a href="#">Accès au graphique</a>
Séno-Turonien (craie) captif	<a href="#">BSS001BRUZ</a>	LAVERNAT	complémentaire	<a href="#">Accès au graphique</a>	<a href="#">Accès au graphique</a>
Séno-Turonien (craie)	<a href="#">BSS001DQJQ</a>	LUDE(LE)	complémentaire	<a href="#">Accès au graphique</a>	<a href="#">Accès au graphique</a>
Cénomanién (sables du perche)	<a href="#">BSS001BSAR</a>	SAINT-PIERRE-DU-LOROUER	DCE	<a href="#">Accès au graphique</a>	<a href="#">Accès au graphique</a>
Cénomanién	<a href="#">BSS000XXVC</a>	SAVIGNE-L'EVEQUE	DCE	<a href="#">Accès au graphique</a>	<a href="#">Accès au graphique</a>
Cénomanién	<a href="#">BSS001BRTA</a>	COULONGE	DCE	<a href="#">Accès au graphique</a>	<a href="#">Accès au graphique</a>
Cénomanién	<a href="#">BSS001DQJP</a>	LUDE(LE)	DCE	<a href="#">Accès au graphique</a>	<a href="#">Accès au graphique</a>
Cénomanién (craie)	<a href="#">BSS000XYTA</a>	THELIGNY	complémentaire	<a href="#">Accès au graphique</a>	<a href="#">Accès au graphique</a>
Cénomanién	<a href="#">BSS000ZUZP</a>	ALLONNES	complémentaire	<a href="#">Accès au graphique</a>	<a href="#">Accès au graphique</a>
Cénomanién	<a href="#">BSS000ZWBK</a>	BOULOIRE	complémentaire	<a href="#">Accès au graphique</a>	<a href="#">Accès au graphique</a>
Cénomanién	<a href="#">BSS001BRRB</a>	MANSIGNE	complémentaire	<a href="#">Accès au graphique</a>	<a href="#">Accès au graphique</a>
Cénomanién captif	<a href="#">BSS001BQYC</a>	VILLAINES-SOUS-MALICORNE	complémentaire	<a href="#">Accès au graphique</a>	<a href="#">Accès au graphique</a>
Oxfordien	<a href="#">BSS000XYBN</a>	CHERRE	complémentaire	<a href="#">Accès au graphique</a>	<a href="#">Accès au graphique</a>
Oxfordien captif	<a href="#">BSS000XYMH</a>	LUART(LE)	complémentaire	<a href="#">Accès au graphique</a>	<a href="#">Accès au graphique</a>
Bajo-Bathonien	<a href="#">BSS000VXLF</a>	SAINT-REMY-DU-VAL	DCE	<a href="#">Accès au graphique</a>	<a href="#">Accès au graphique</a>
Bajo-Bathonien	<a href="#">BSS000XXGK</a>	CONLIE	DCE	<a href="#">Accès au graphique</a>	<a href="#">Accès au graphique</a>
Bajo-Bathonien	<a href="#">BSS000ZTJY</a>	SAINT-PIERRE-DES-BOIS	DCE	<a href="#">Accès au graphique</a>	<a href="#">Accès au graphique</a>
Bajo-Bathonien	<a href="#">BSS000ZTPG</a>	COULANS-SUR-GEE	DCE	<a href="#">Accès au graphique</a>	<a href="#">Accès au graphique</a>
Bajo-Bathonien	<a href="#">BSS001BQLB</a>	PARCE-SUR-SARTHE	DCE	<a href="#">Accès au graphique</a>	<a href="#">Accès au graphique</a>
Socle	<a href="#">BSS000XWVZ</a>	ROUESSE-VASSE	DCE	<a href="#">Accès au graphique</a>	<a href="#">Accès au graphique</a>

\*IPS : Indicateur Piézométrique Standardisé (développé par le BRGM), [pour en savoir plus](#)

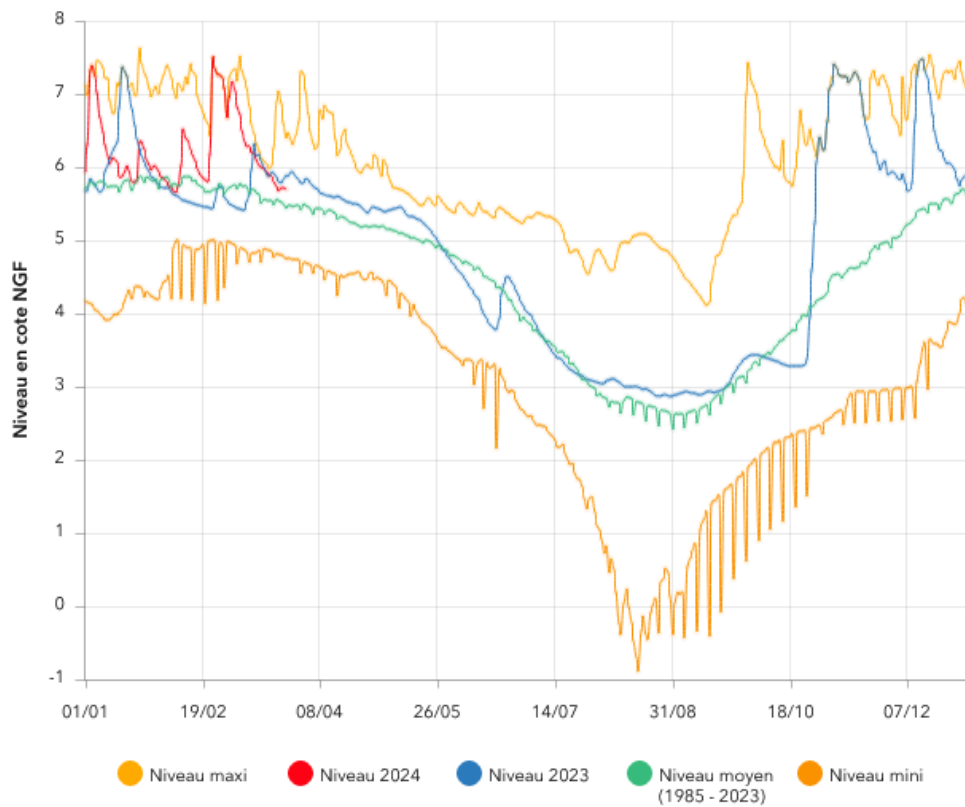


# Vendée

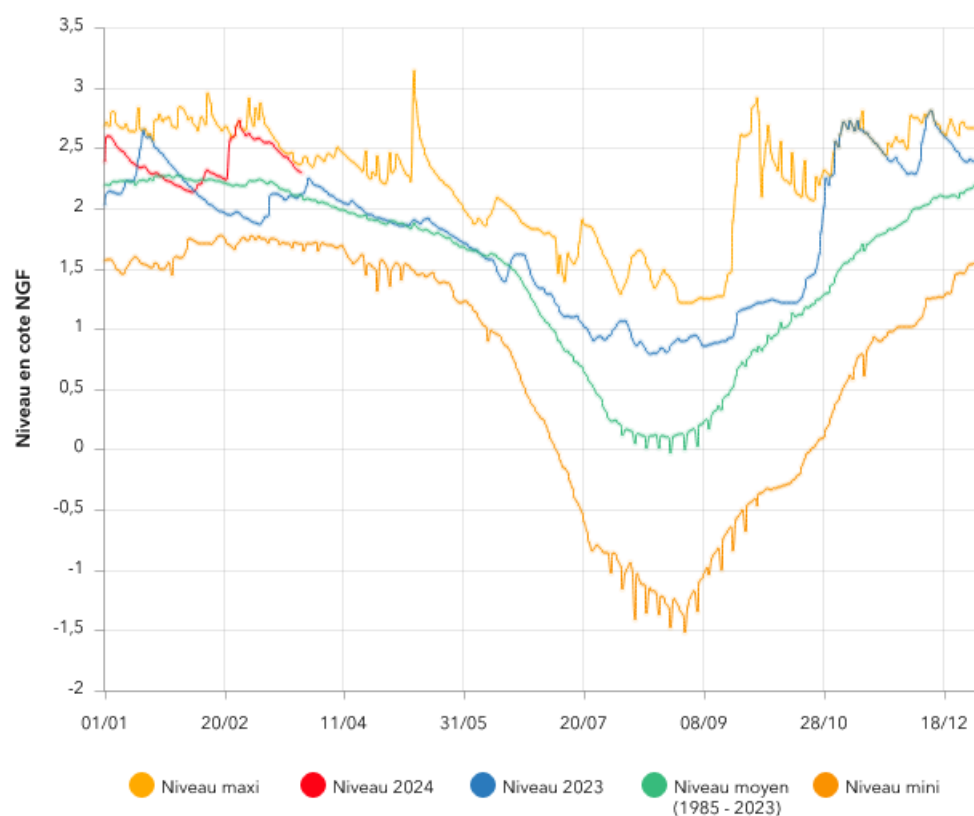
## Forage (Luçon)



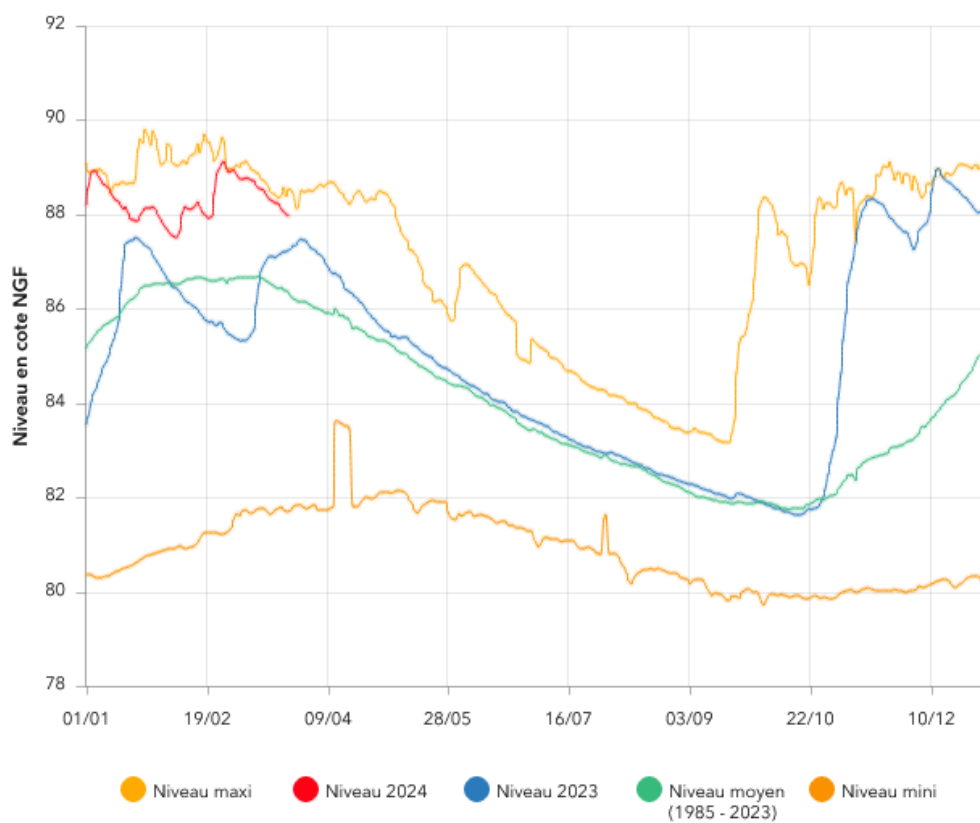
## Forage du Grand Nati (Oulmes)



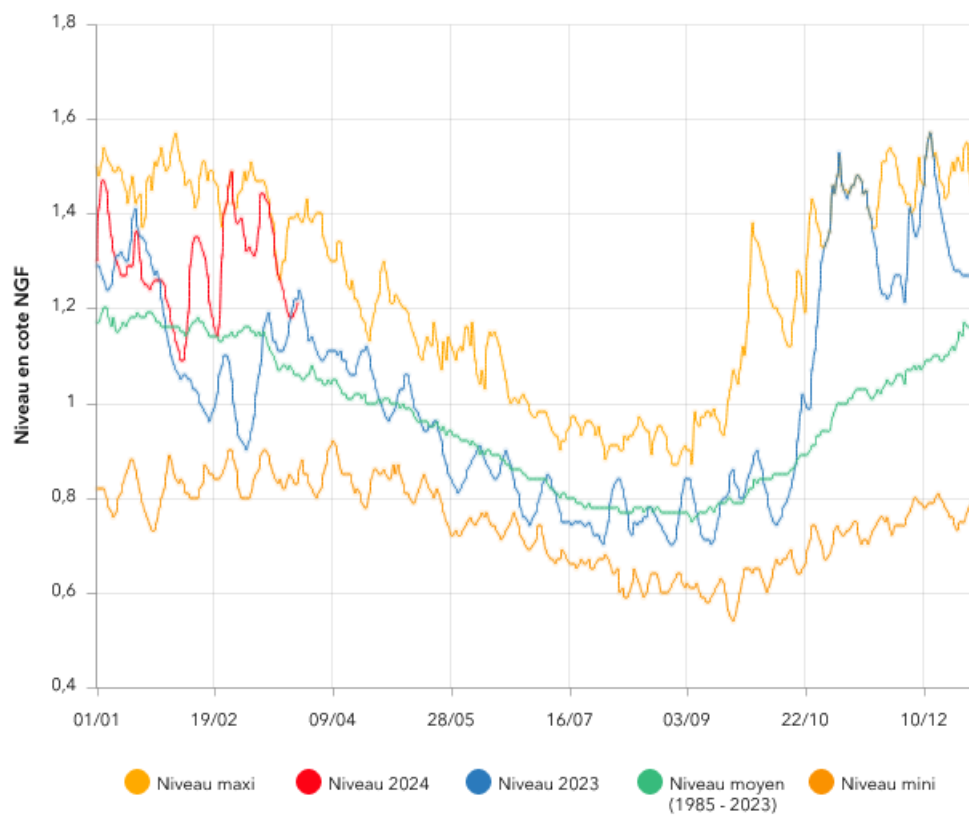
### Forage de l'Aurière (Longeville-sur-Mer)



### Forage des Ajoncs (La Roche-sur-Yon)



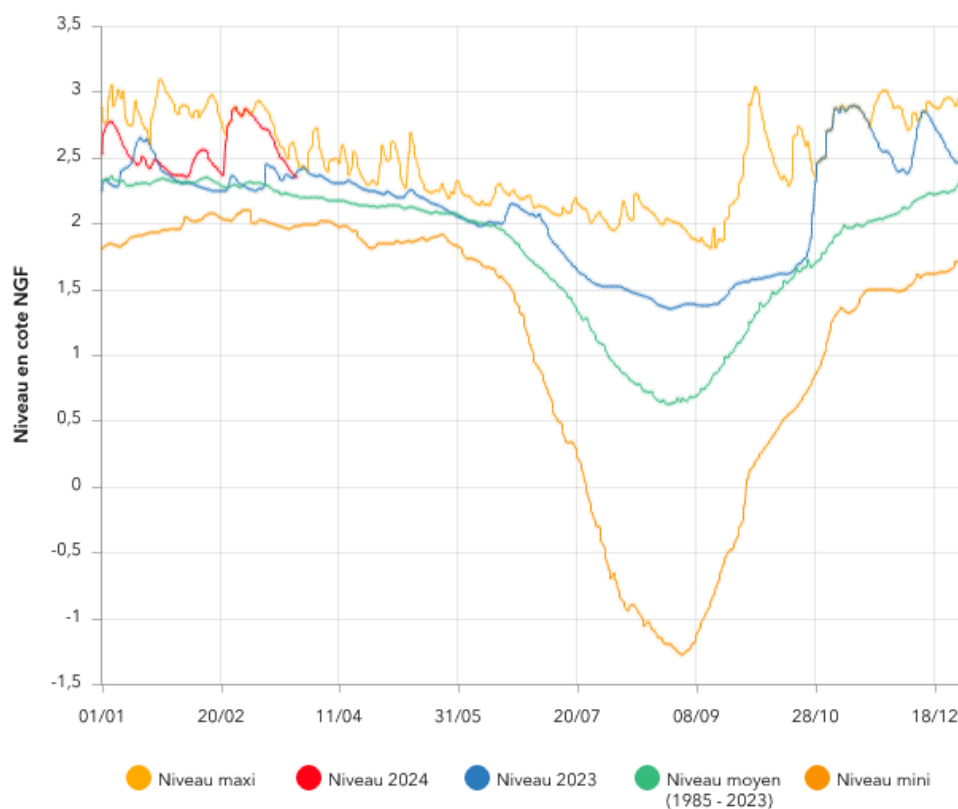
### Forage les Murs (Bouin)



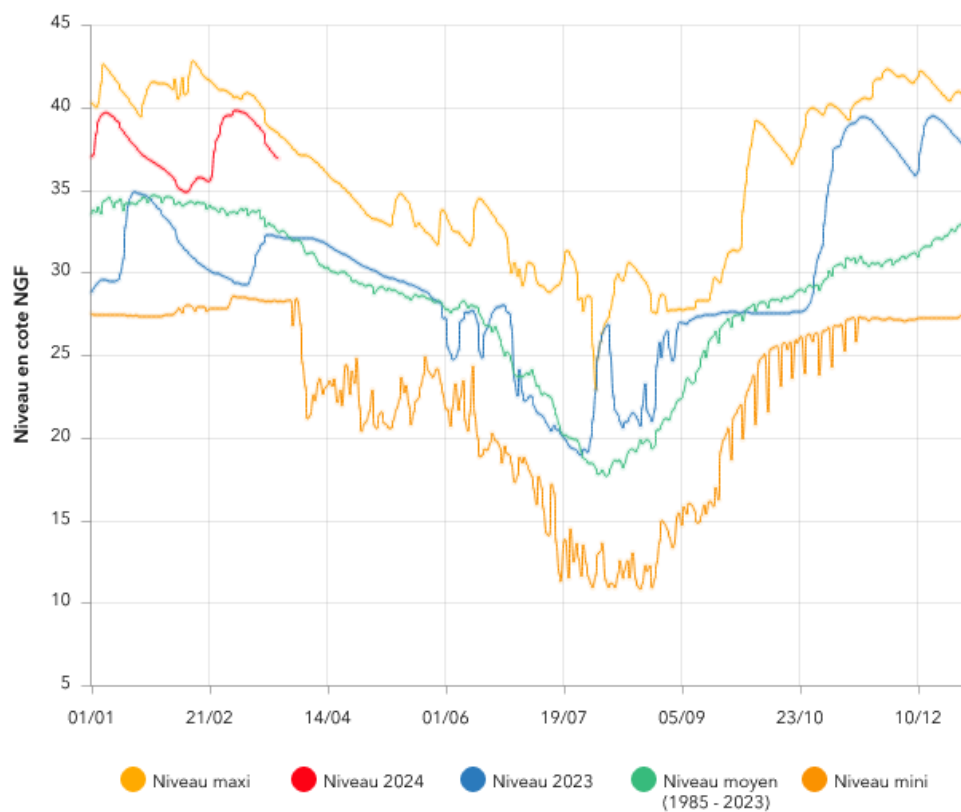
### Forage du Terrain-Neuf (L'Epine)



### Forage du Breuil (Le Langon)



### Forage de la Ville Morte (Thiré)



# Niveau des retenues

Maine-et-Loire

## Bilan des retenues de Ribou/Verdon Service public d'eau potable

Bilan au : 07-mai-24

Remplissage actuel : 17,93 Mm3

Capacité totale des lacs-réservoirs 17,80 millions m3 (Ribou : 3,20 millions de m3 et Verdon : 14,60 millions de m3)

### ÉVOLUTION DES NIVEAUX

Date	RIBOU				VERDON				RIBOU + VERDON
	Taux de remplissage	Cote / surverse	Variation cote / sem. précédente	Variation volume / sem. précédente	Taux de remplissage	Cote / surverse	Variation cote / sem. précédente	Variation volume / sem. précédente	Taux de remplissage
09-avr.-24	94%	-0,23 m	-0,28 m	-229 000 m3	100%	0,01 m	-0,01 m	-21 351 m3	99%
16-avr.-24	98%	-0,06 m	0,17 m	136 000 m3	100%	0,00 m	-0,01 m	-21 351 m3	100%
23-avr.-24	99%	-0,02 m	0,04 m	32 000 m3	100%	-0,02 m	-0,02 m	-42 912 m3	100%
30-avr.-24	100%	0,00 m	0,02 m	16 000 m3	100%	-0,02 m	0,00 m	0 m3	100%
07-mai-24	101%	0,05 m	0,05 m	45 000 m3	101%	0,02 m	0,04 m	85 614 m3	101%

### ÉTIAGE A LA MOINE A LA SORTIE DE RIBOU

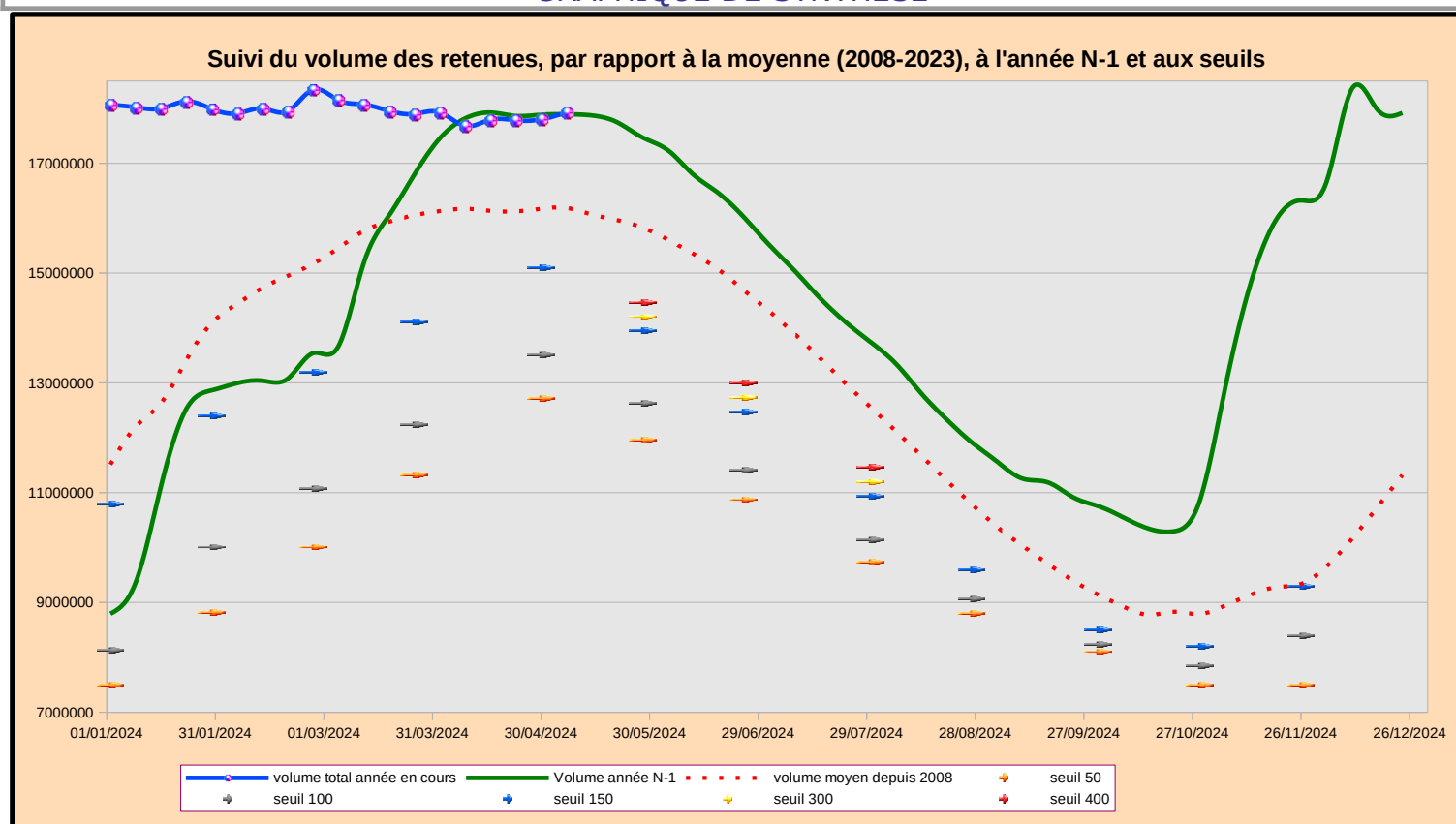
VANNAGE : 200 L/s + SURVERSE 1 755 L/s

Soutien d'étiage réglementaire selon  
règlement d'eau (arrêté D3-2008 n° 465) :

200 L/s

Soutien d'étiage à la Moine en sortie de Ribou : 1,96 m3/s

## GRAPHIQUE DE SYNTHÈSE





## Vendée

Accueil | L'eau et moi | L'état de la ressource

## L'état de la ressource

Le taux de remplissage des retenues d'eau brute au niveau des barrages est mis à jour chaque semaine.

Au 5 mai 2024, le remplissage des retenues est de

**95,60%**

### Tableau récapitulatif

#### NIVEAUX ET VOLUMES STOCKES DANS LES RETENUES

situation au 05 mai 2024

RETENUES	Cote maxi m NGF	Volume maxi (m3)	Cote réelle m NGF	Volume stocké (m³)	Taux de remplissage
Apremont	13,00	3 800 000	12,13	2 510 000	66%
Jaunay	13,25	3 700 000	13,26	3 710 000	100%
Sorin/Finfarine	27,00	1 500 000	27,05	1 500 000	100%
Graon	34,00	3 600 000	34,02	3 600 000	100%
Moulin Papon	55,00	4 400 000	54,90	4 310 000	98%
Marillet	24,00	7 200 000	24,09	7 200 000	100%
Rochereau	53,50	5 100 000	53,50	5 100 000	100%
Angle Guignard	30,00	1 800 000	30,04	1 800 000	100%
Vouraie	50,00	5 400 000	50,14	5 470 000	100%
Bultière	60,00	5 000 000	59,88	4 920 000	98%
Mervent	36,00	8 300 000	35,71	7 930 000	96%
Pierre Brune	48,50	3 000 000	48,06	2 750 000	92%
Albert	48,00	3 000 000	47,42	2 540 000	85%
Complexe de Mervent		14 300 000		13 220 000	92%
<b>TOTAL</b>		<b>55 800 000</b>		<b>53 340 000</b>	<b>95,6%</b>
<b>CARRIERES</b>					
Clouzeaux (Jaunay)	55,00	2 750 000	54,68	2 720 000	
Joletière (Mervent)		650 000		650 000	
<b>TOTAL</b>		<b>3 400 000</b>		<b>3 370 000</b>	

06/05/2024

### Graphique représentant le remplissage total des retenues

Volumes stockés dans l'ensemble des barrages de Vendée Eau

