

**Observation et
statistiques**

**Hydrologie
Bulletin de situation
octobre 2023**

Résumé

Le mois d'octobre est marqué par une transition rapide entre l'été et l'automne. La première moitié a connu des températures au-dessus des normales et peu de précipitations tandis que la seconde fut particulièrement humide. Les cumuls de précipitation ont dépassé les normales dans tous les départements. Elles sont nettement excédentaires en Loire-Atlantique et Vendée.

Les nappes réactives de l'ouest de la région ont connu une hausse franche de leur niveau suite à ces cumuls importants. A l'est, la hausse des nappes peu réactives est amorcée mais la situation est moins favorable.

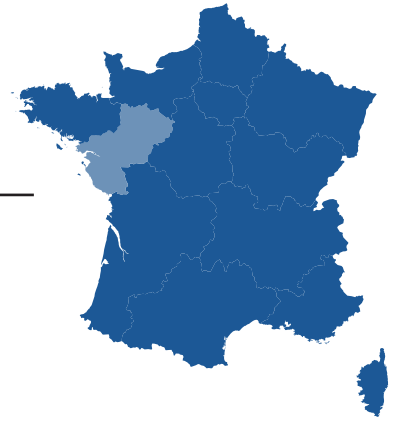
Le contraste sur l'hydraulicité par rapport au moins de septembre est très marqué, notamment en Vendée. A l'exception de la Sarthe (moins arrosée) et de l'axe Loire (moins réactif), la quasi-totalité des stations sont passées au-dessus des normales.

La Loire est passée d'environ 120 m³/s au 15 octobre à 850 m³/s à la fin du mois, traduisant les cumuls importants de la seconde moitié d'octobre. En moyenne, le débit reste cependant inférieur (205 m³/s) à la normale (409 m³/s).

Ci-dessous le Layon à St-Georges-sur-Layon le 6 novembre 2023.



Climatologie



RÉDIGÉ LE 03/11/2023 À PARTIR DES DONNEES DISPONIBLES LE 02/11/2023

Pays de la Loire OCTOBRE 2023

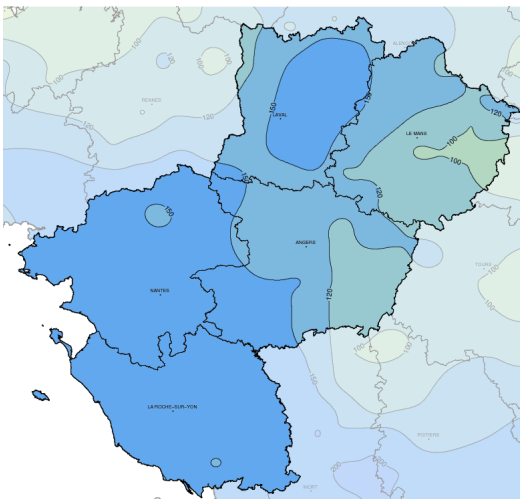
Chaud comme en été puis très pluvieux comme en automne.

Après un mois de septembre exceptionnellement chaud, l'été continue durant tout ce début d'octobre jusqu'au 13 inclus, avec des températures maximales très au dessus des normales et de nouveaux records mensuels de

chaleur sur bon nombre de stations de la région. L'ensoleillement, lors de la première décade, est remarquable, lui aussi. Vers la mi-octobre, l'ambiance devient plus maussade et enfin, l'automne arrive avec ses

perturbations atlantiques. Il pleut abondamment à partir du 18 et jusqu'à la fin du mois. Les cumuls de pluie sont d'ailleurs bien supérieurs aux valeurs habituelles sur une grande partie Ouest de la région.

Cumul mensuel de précipitations



Plus chaud et plus ensoleillé dans un premier temps, puis très pluvieux en seconde moitié du mois, Octobre 2023 révélerait-il, par ses excès, le changement de notre climat ?

Fait marquant

Des records mensuels de chaleur...

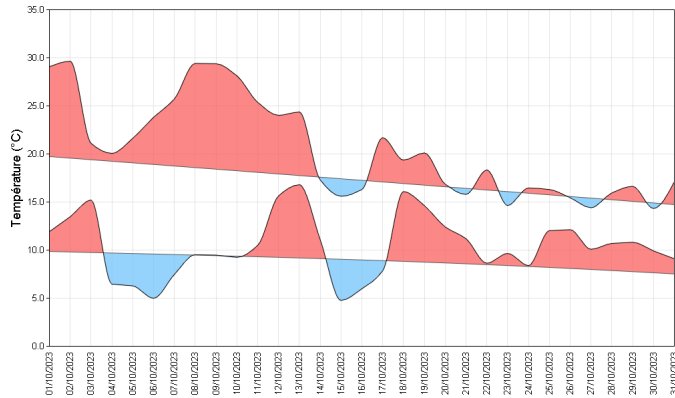
La première décade du mois, par son nombre de jours chauds voire très chauds, procure encore une sensation estivale sur l'ensemble de la région. Les 30 degrés sont dépassés les 1er et 2 et les 8 et 9 du mois en divers points de mesure de la région. Des records mensuels sont battus à Bégrolles dans le Maine-et-Loire dès le 1er avec 30.8 degrés, mais aussi en Loire-Atlantique à St Mème-le-Tenu avec 31.3 degrés et Nantes-ville avec 30.7 degrés, puis le 2 du

mois, sur de nombreuses stations, parmi elles, Vernantes avec 31.8 degrés et Saumur avec 31.6 degrés dans le Maine-et-Loire, à Grez-en-Bouère avec 29.5 degrés et Ernée avec 28.6 degrés dans la Mayenne, mais aussi dans la Sarthe à Sablé-sur-Sarthe avec 30.3 degrés et Luché-Pringé avec 30.5 degrés. Records mensuels également, le 8 du mois en Vendée à St-Fulgent avec 32.4 degrés (15 degrés au dessus de la normale !), 32.3 degrés aux Herbiers, 32.1 degrés à

Palluau, 31.9 degrés à St-Philbert-de-Grand-Lieu en Loire-Atlantique, puis le 9 octobre à Nozay avec 30.7 degrés, Nord-sur-Erdre etc... Avec 4 journées lors de cette première décade où les températures maximales ont dépassé les 30 degrés, cette période de chaleur tardive concerne l'ensemble de la région.

Températures

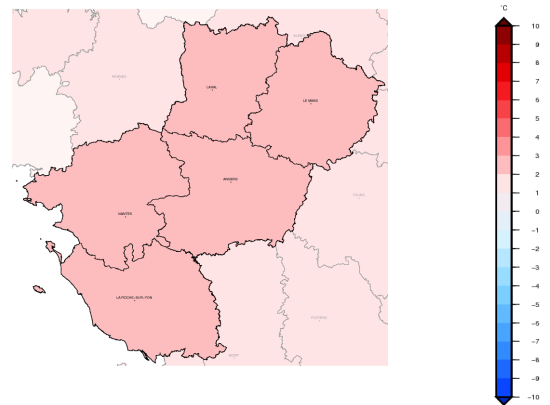
Indicateurs quotidiens des températures minimales et maximales



Durant la première quinzaine, le ciel bien dégagé favorise la baisse des températures nocturnes. Il fait frais les matins du 4 au 7, seulement 2 petits degrés le 6 à Saint-Fulgent en Vendée et 2.2 degrés à Guémené-Penfao en Loire-Atlantique et à La Fresnay dans la Sarthe. Frisquet également sur la région le 15 au matin, on relève notamment à Saint-Corneille dans la Sarthe, seulement 1.2 degré sous abri avec les premières gelées au sol. Inversement, lors de la seconde quinzaine, sous les nuages, les températures de la nuit gardent un bon niveau au-dessus des normales. Toutefois, avec une première décade où les températures maximales ont battu des records de

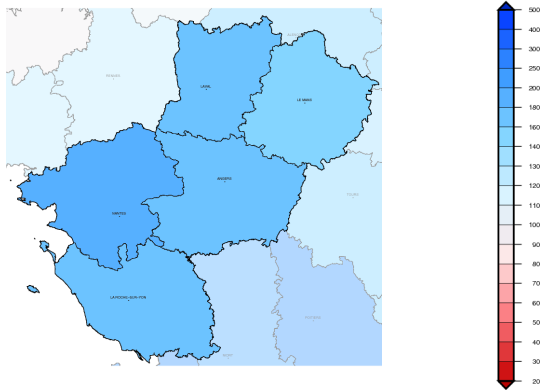
chaleur, le bilan thermique sur le mois est nettement excédentaire de +2 à +3 degrés selon les endroits.

Écart à la moyenne de référence 1991-2020 de l'indicateur thermique moyen mensuel



Précipitations

Rapport à la moyenne de référence 1991-2020 des cumuls mensuels de précipitations agrégées

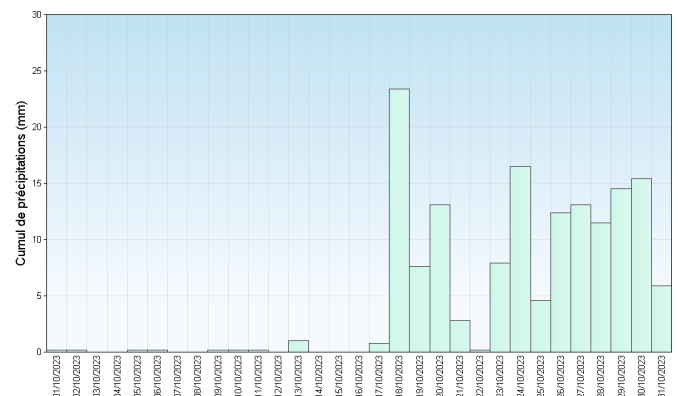


Les pluies se concentrent lors de la seconde quinzaine du mois. Dès le 18, il est estimé 45 millimètres de pluie à Noirmoutier en Vendée et il est recueilli 41.5 millimètres à Pornic en Loire-Atlantique. Le 19, ces fortes pluies se retrouvent au Nord-Est de la région où il est mesuré notamment à Montourtier dans la Mayenne 53.6 millimètres de précipitations. Tout au long de la dernière décade du mois, les épisodes pluvieux se succèdent et la quantité d'eau recueillie au final sur l'ensemble des stations de la région est nettement excédentaire par rapport à la normale.

Les départements du littoral sont les plus arrosés. Pornic recueille 198 millimètres pour une normale de 90 millimètres et Chantonnay en Vendée reçoit 195 millimètres pour une moyenne de 103 millimètres.

Seules quelques rares stations dans l'Est de la Sarthe comme le Mans, Bouloire ou Tresson se contenteront d'un peu moins de 100 millimètres ce qui reste cependant, bien au-dessus des quantités qu'elles reçoivent d'ordinaire pour un mois d'Octobre.

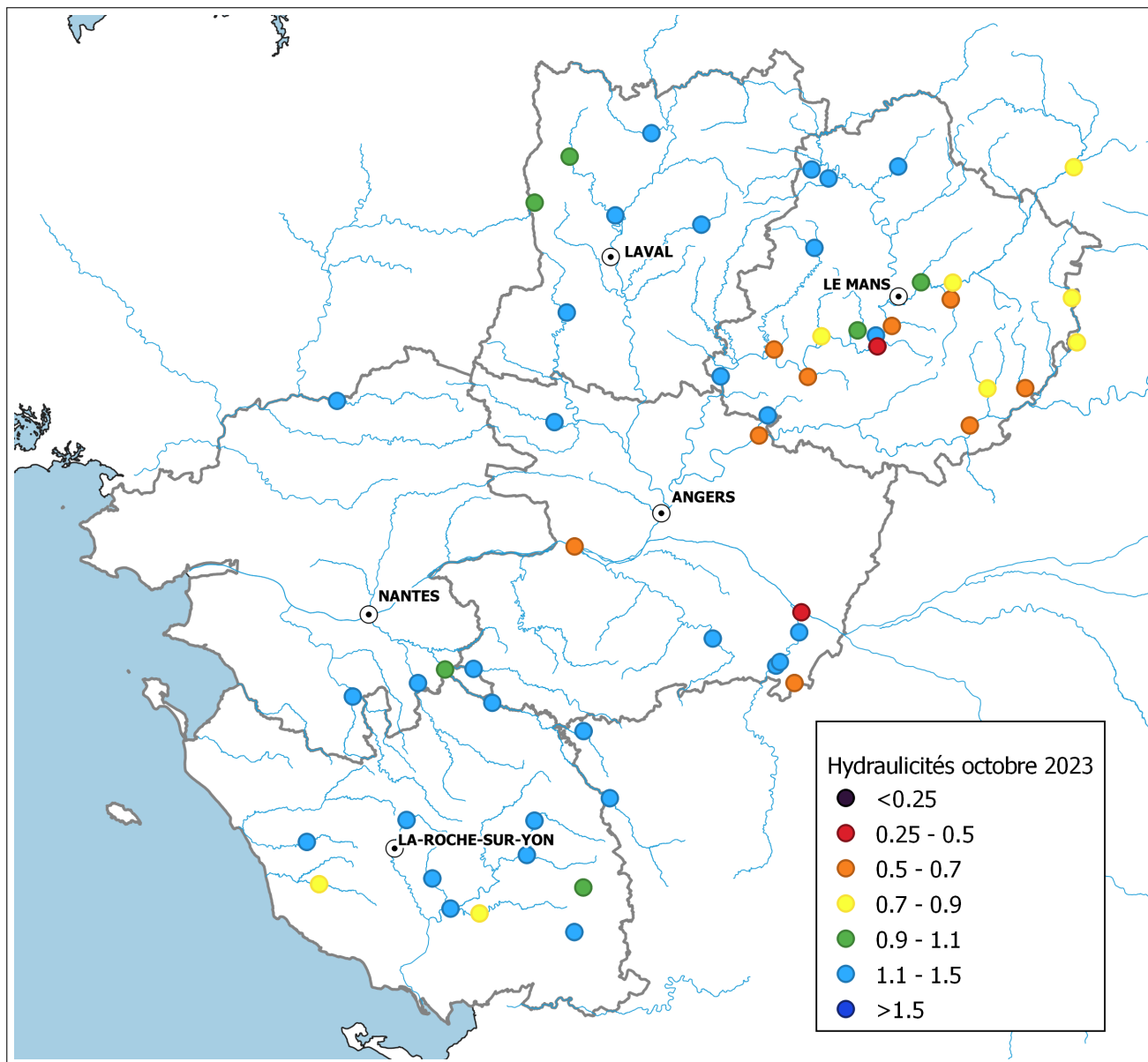
Cumul quotidien de précipitations à la station de : Nantes



Retrouvez les relevés des stations de votre région sur <http://www.meteofrance.com/climat/relevés/france>

Situation des cours d'eau

Pays de la Loire



Carte des hydraulicités (source : Hydroportail)

Situation des nappes souterraines

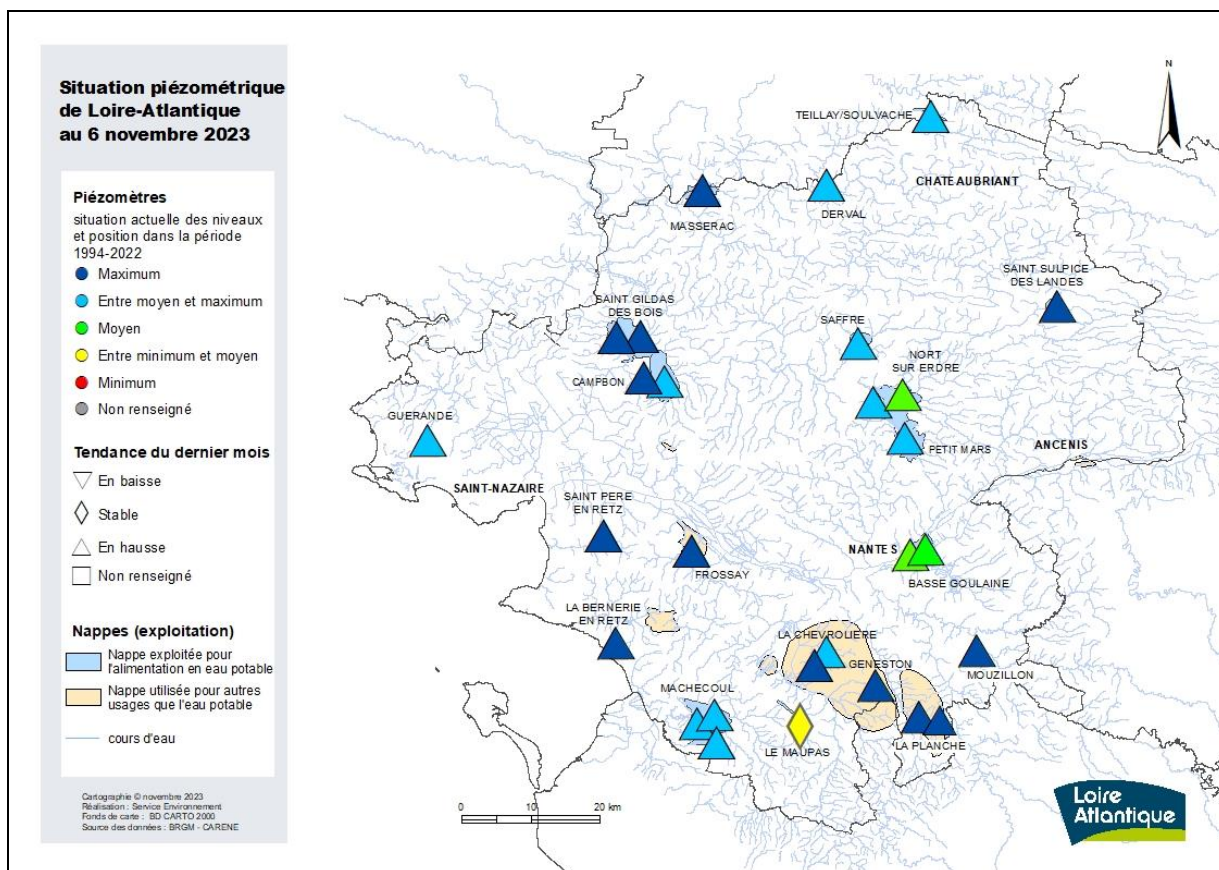
Loire-Atlantique

NIVEAU DES NAPPES d'eau souterraine de Loire-Atlantique

SITUATION au 6 novembre 2023

PREAMBULE

La présente note de situation est établie par le Département de Loire-Atlantique, dans le cadre du réseau départemental de surveillance des eaux souterraines. Cette situation est établie à partir des données fournies par la CARENE pour la nappe de Campbon et le BRGM pour les autres nappes.



SITUATION PIEZOMETRIQUE AU 6 novembre 2023 (carte fig.1 et annexes)

En lien avec des conditions climatiques exceptionnellement pluvieuses enregistrées au cours des deux dernières décades d'octobre (150 mm) et de la première semaine de novembre (75 mm entre le 1^{er} et le 5 novembre), les nappes suivies ont débuté leur recharge automnale avec une intensité historiquement forte.

Au 6 novembre, ces nappes présentent globalement des niveaux supérieurs aux moyennes interannuelles de la période de mesures 1994-2022. Les plus superficielles et réactives, contenues dans les bassins sédimentaires, zones de socle et dans la nappe alluviale de la Vilaine, présentent actuellement des niveaux comparable ou supérieurs à ceux de début novembre 2000, 2012, 2013 et 2019, dernières années de niveaux historiquement hauts.

La nappe alluviale de la Loire remonte plus progressivement, en lien avec le niveau et débit du fleuve, en crue modérée actuellement (1 300 m³/s à Montjean/Loire le 6/11).

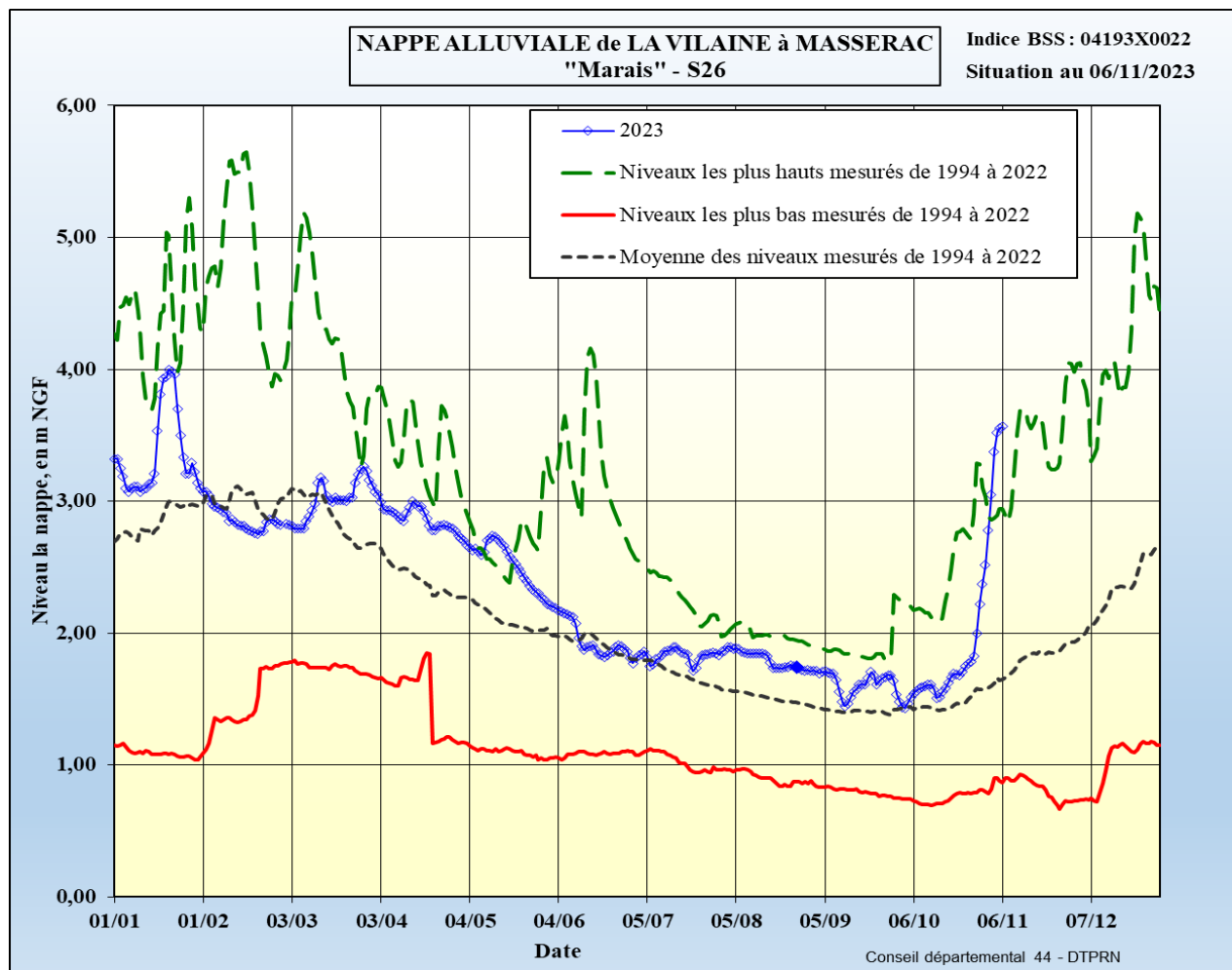
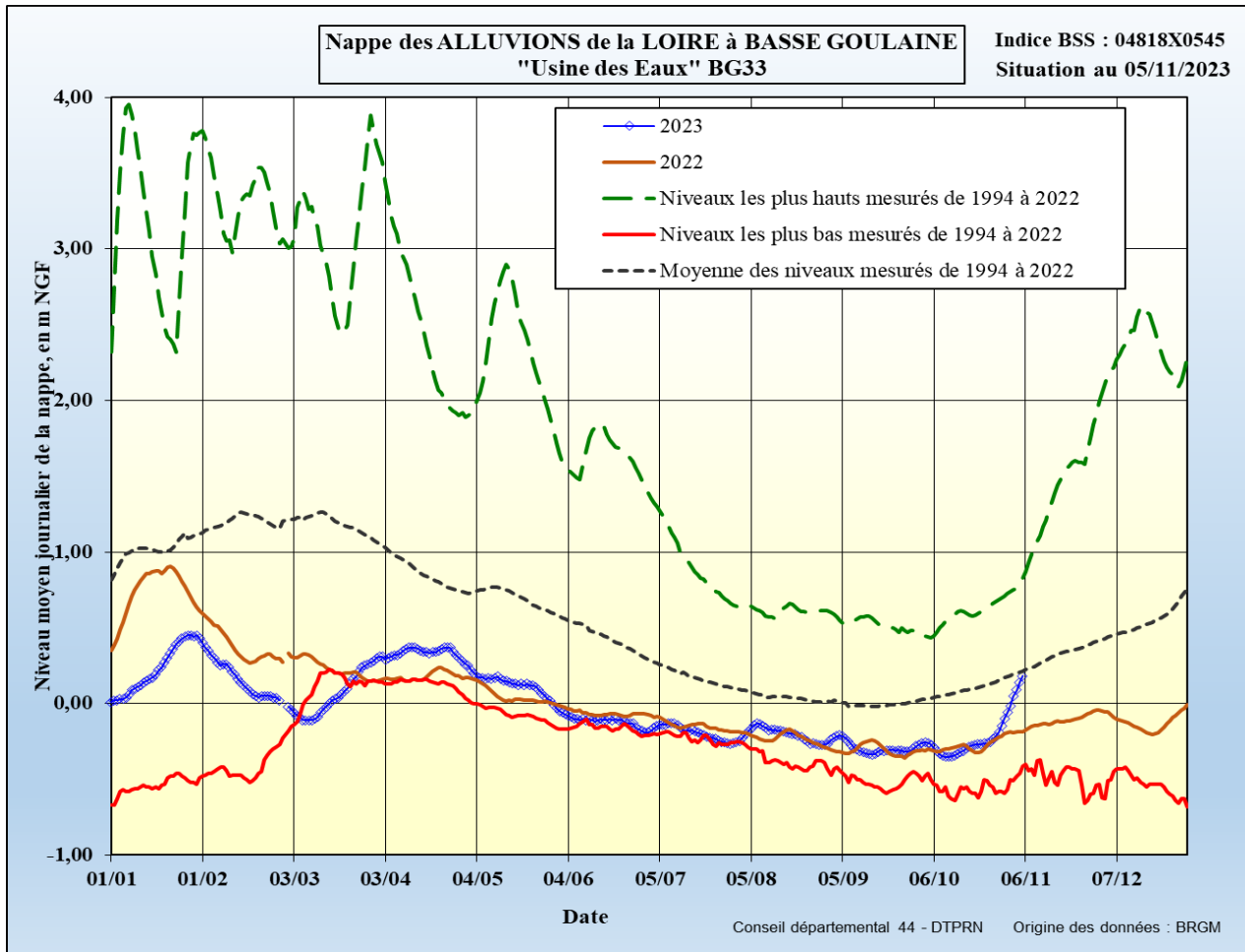
Seul le point de suivi de la nappe dite « du Maupas » montre encore un niveau inférieur à la moyenne interannuelle de début novembre, en lien vraisemblablement avec des modalités d'exploitation particulières de cette ressource souterraine.

PERSPECTIVES ET PRECONISATIONS

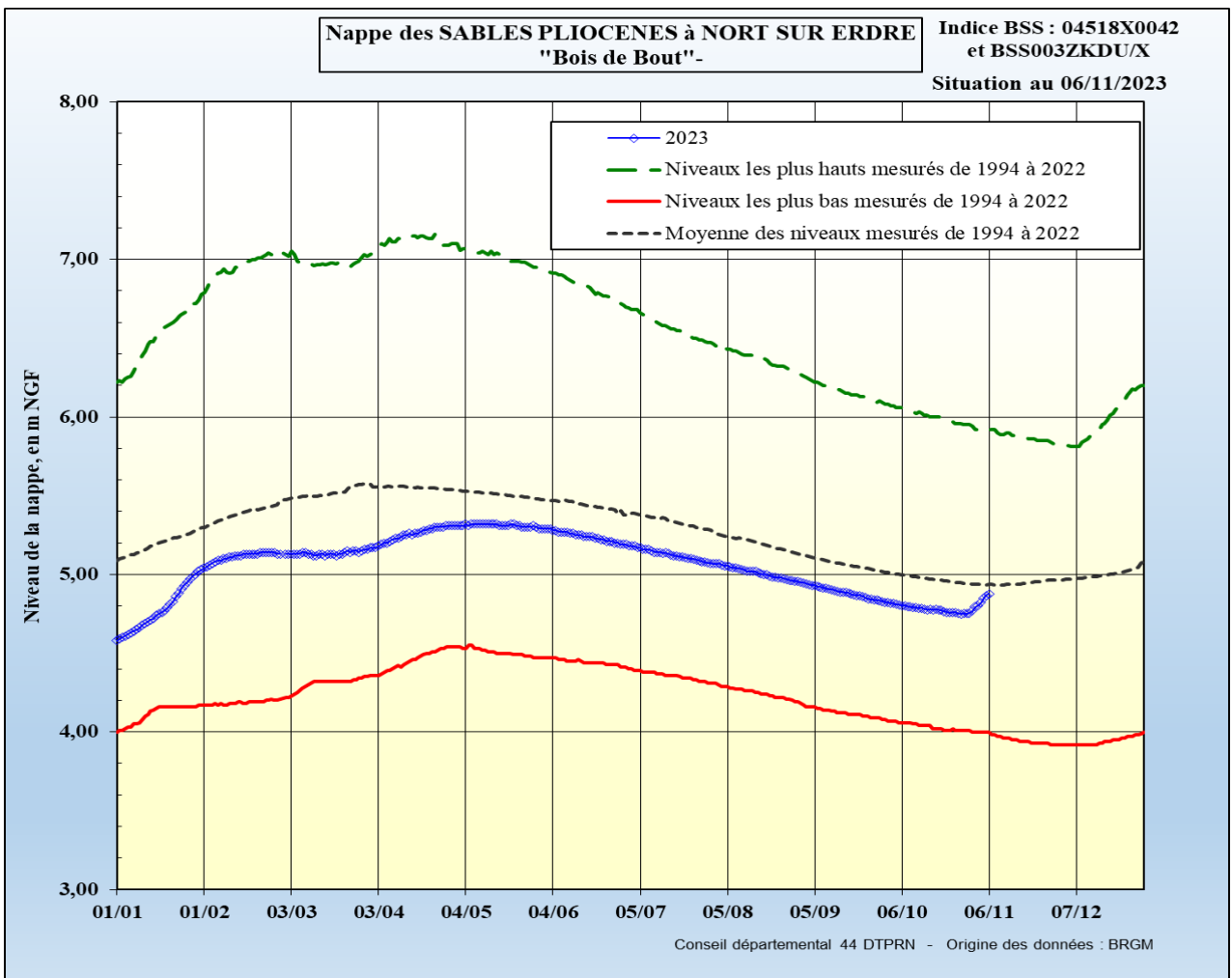
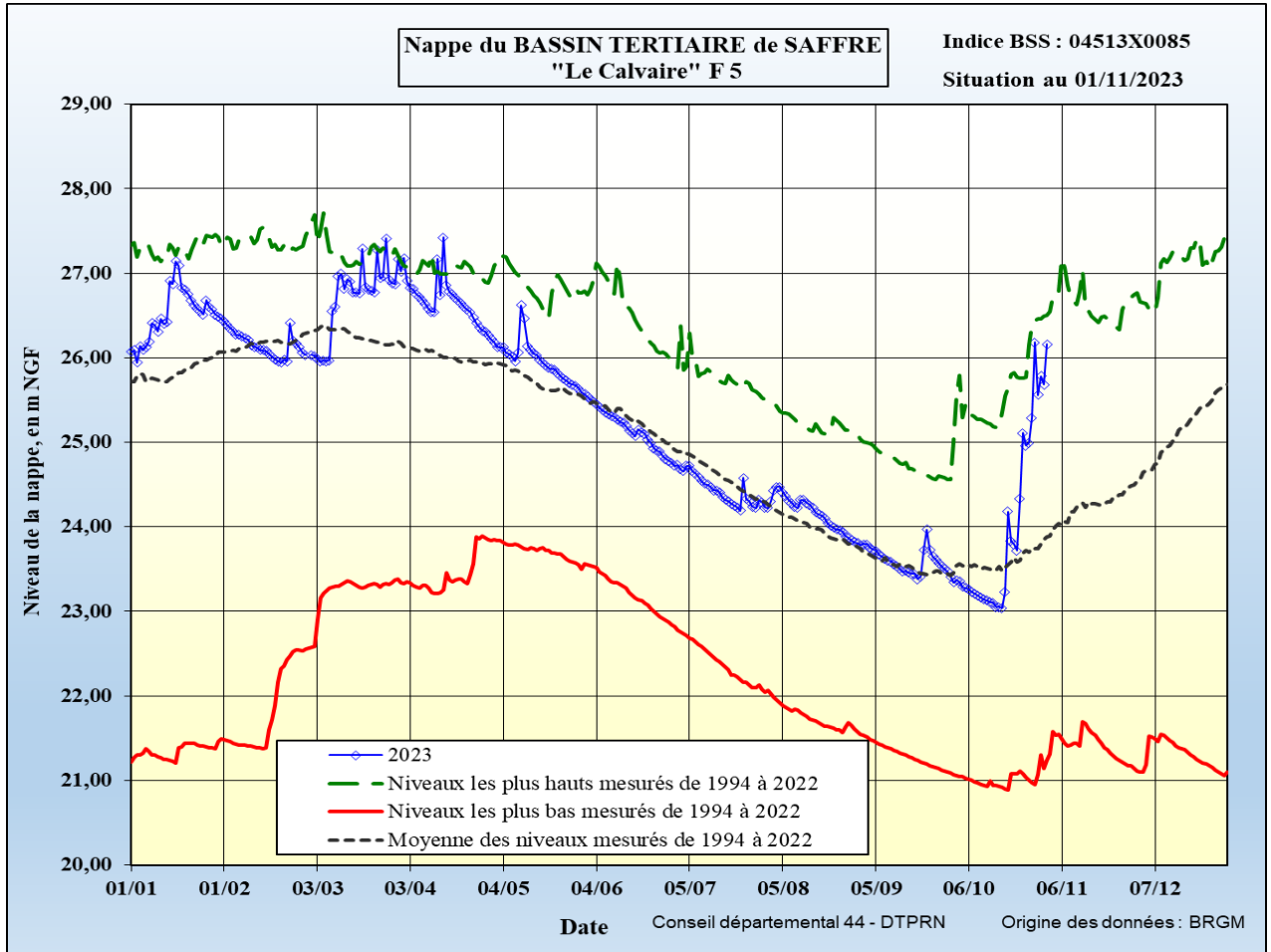
La situation piézométrique décrite précédemment montre un début de recharge automnale /hivernale très largement et intensément amorcé sur l'ensemble du territoire départemental. L'utilisation de ces nappes, dans les conditions habituelles d'exploitation, ne devrait donc pas montrer de difficulté d'ordre quantitatif. Une attention particulière sera portée par ailleurs à l'évolution de la qualité de l'eau de ces nappes, notamment en lien avec les conditions exceptionnelles de lessivage des sols.

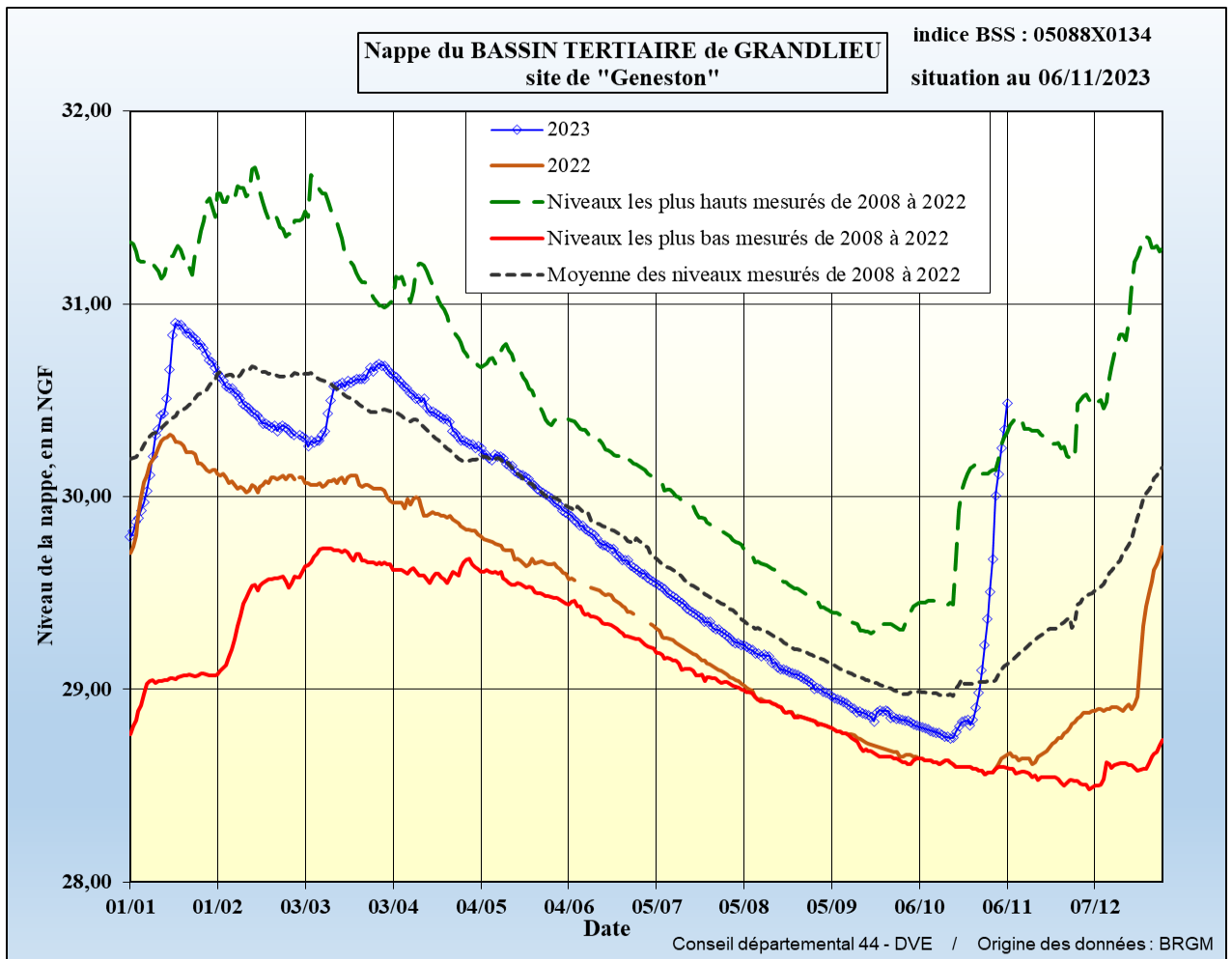
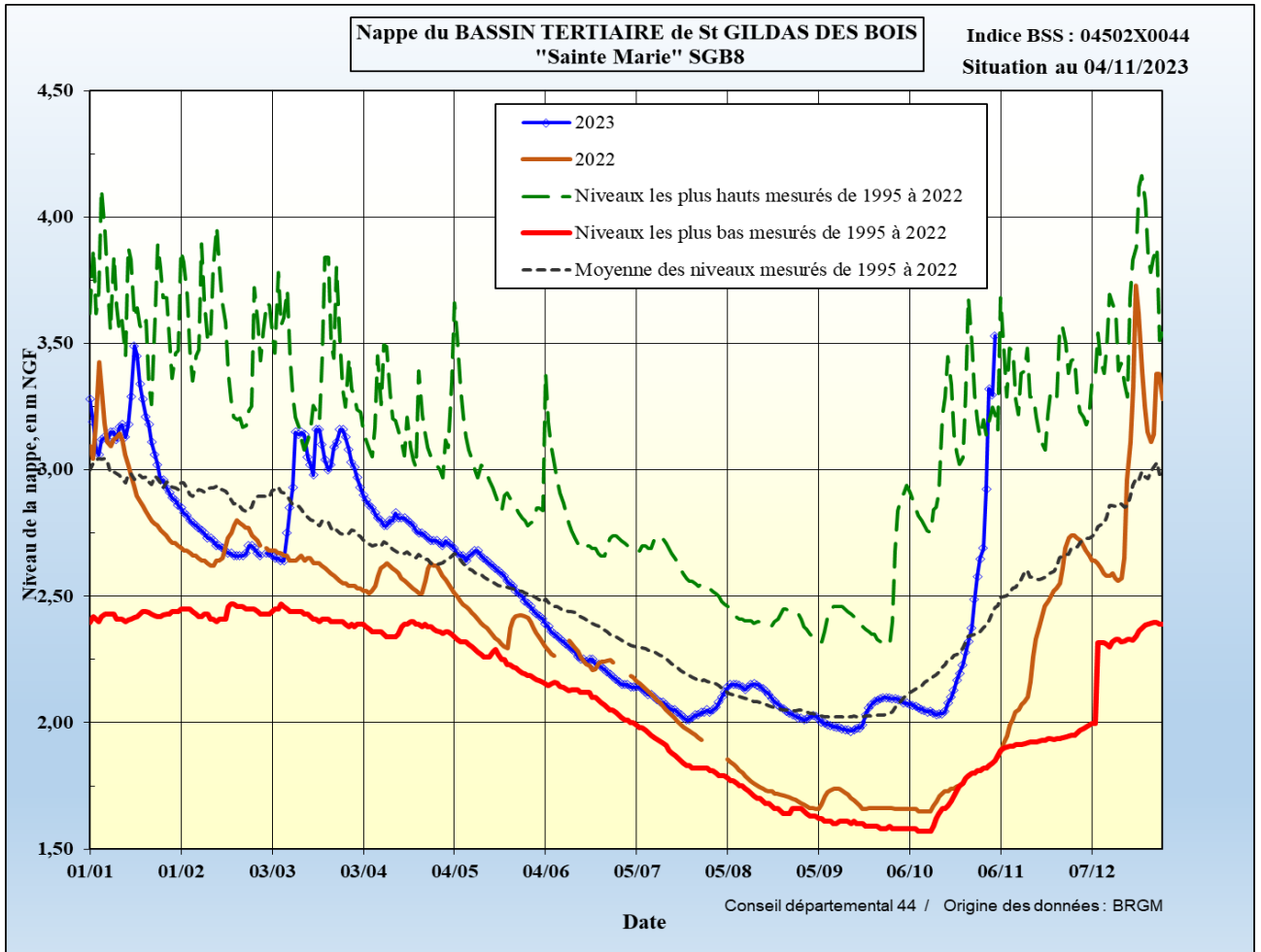
Compte tenu de cette situation quantitative, la prochaine évaluation de l'état piézométrique sera réalisée en fin d'hiver, une fois que la période de recharge aura été bien avancée.

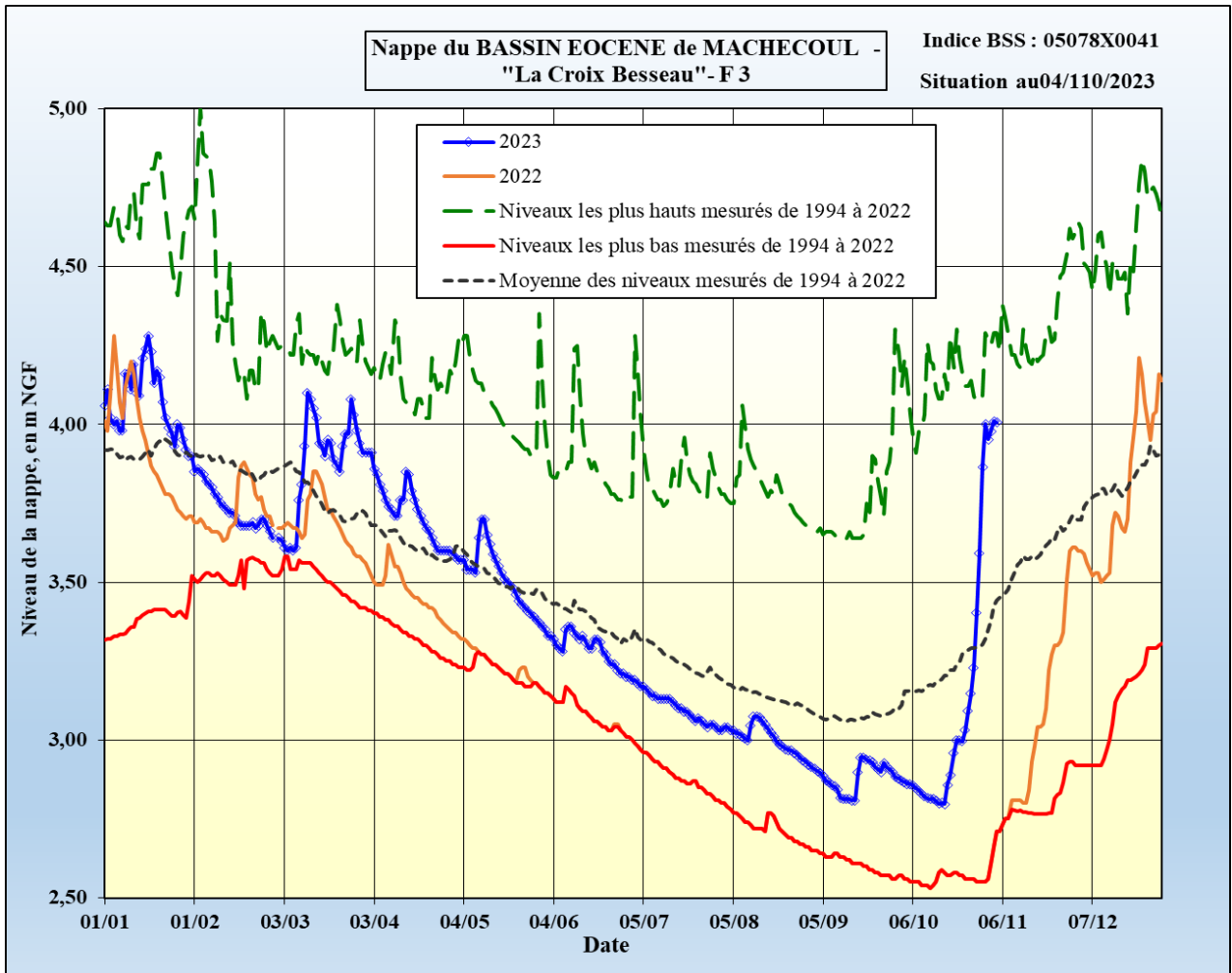
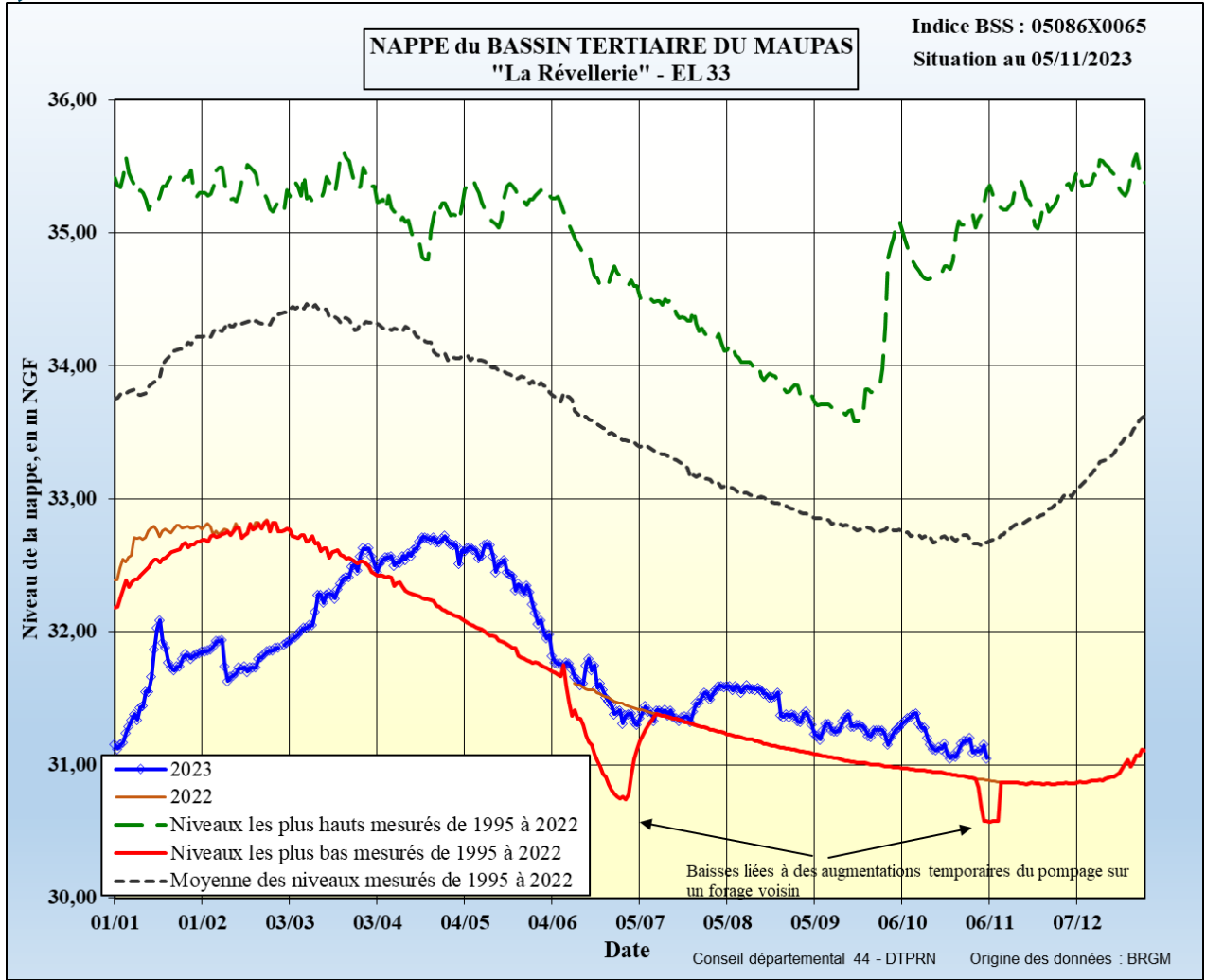
Annexe 1 : NAPPES ALLUVIALES (2 exemples)



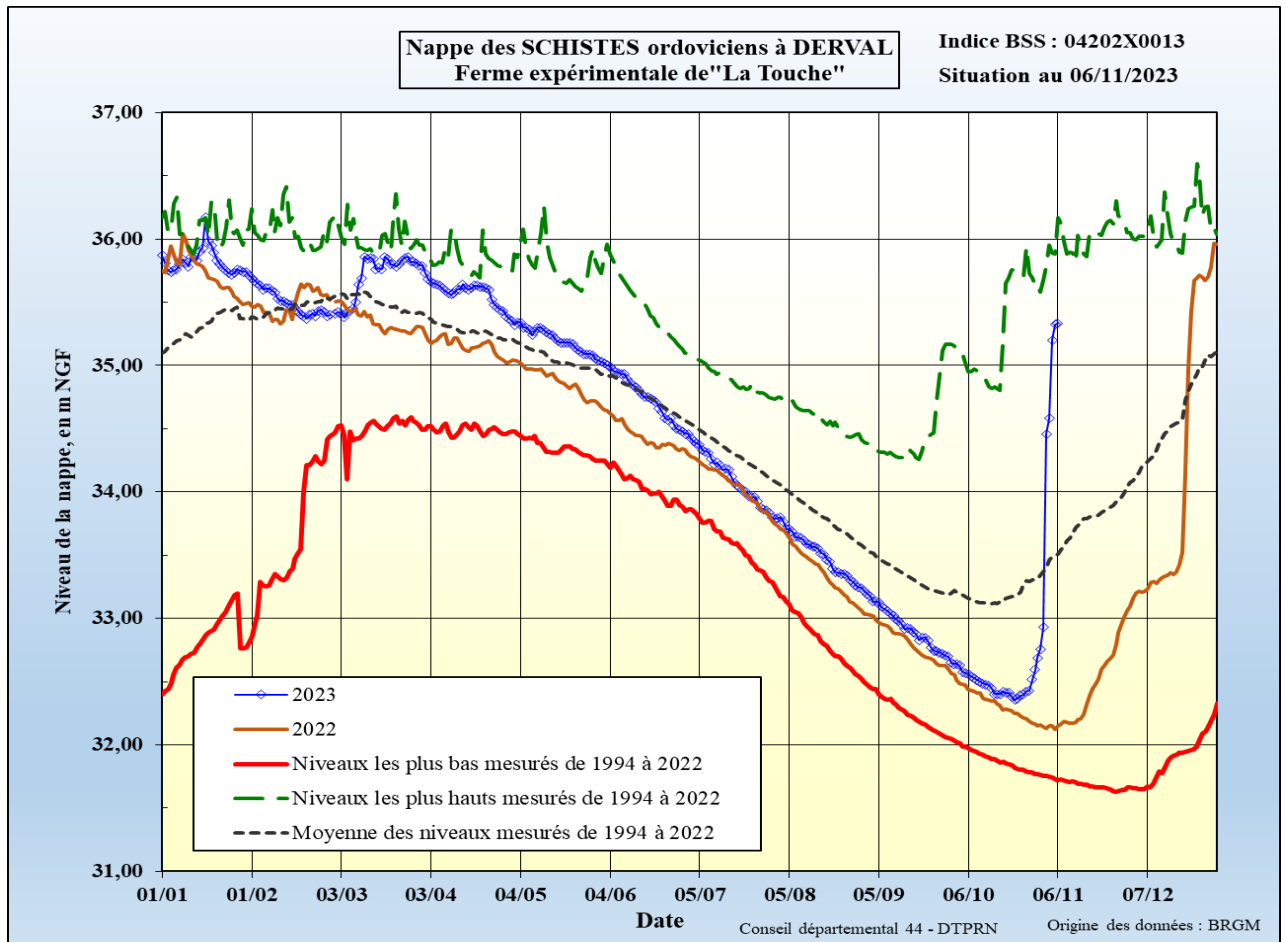
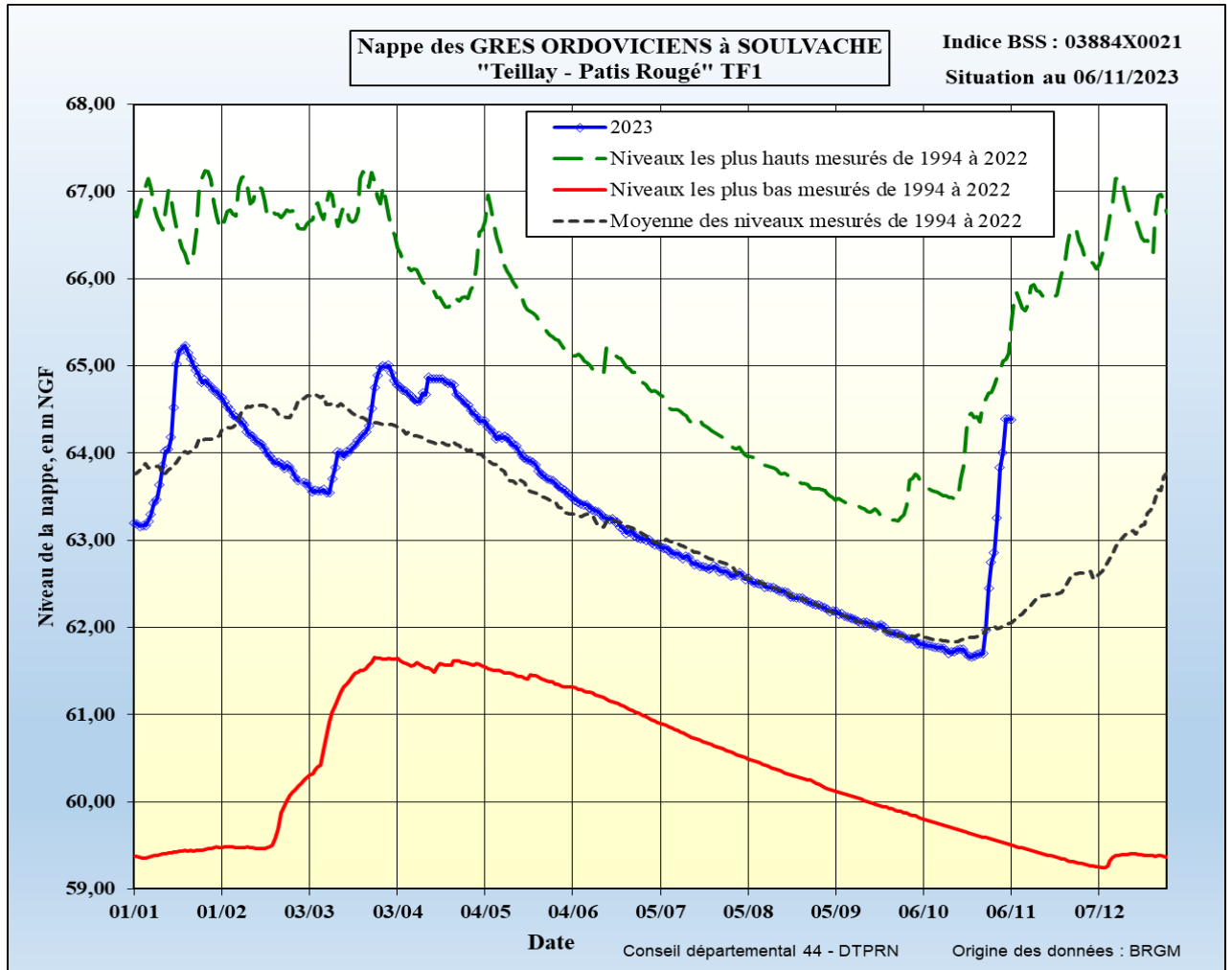
Annexe 2 : NAPPES DE BASSINS SEDIMENTAIRES (6 exemples)







Annexe 3 : NAPPES DE SOCLE METAMORPHIQUE (2 exemples)



Maine-et-Loire

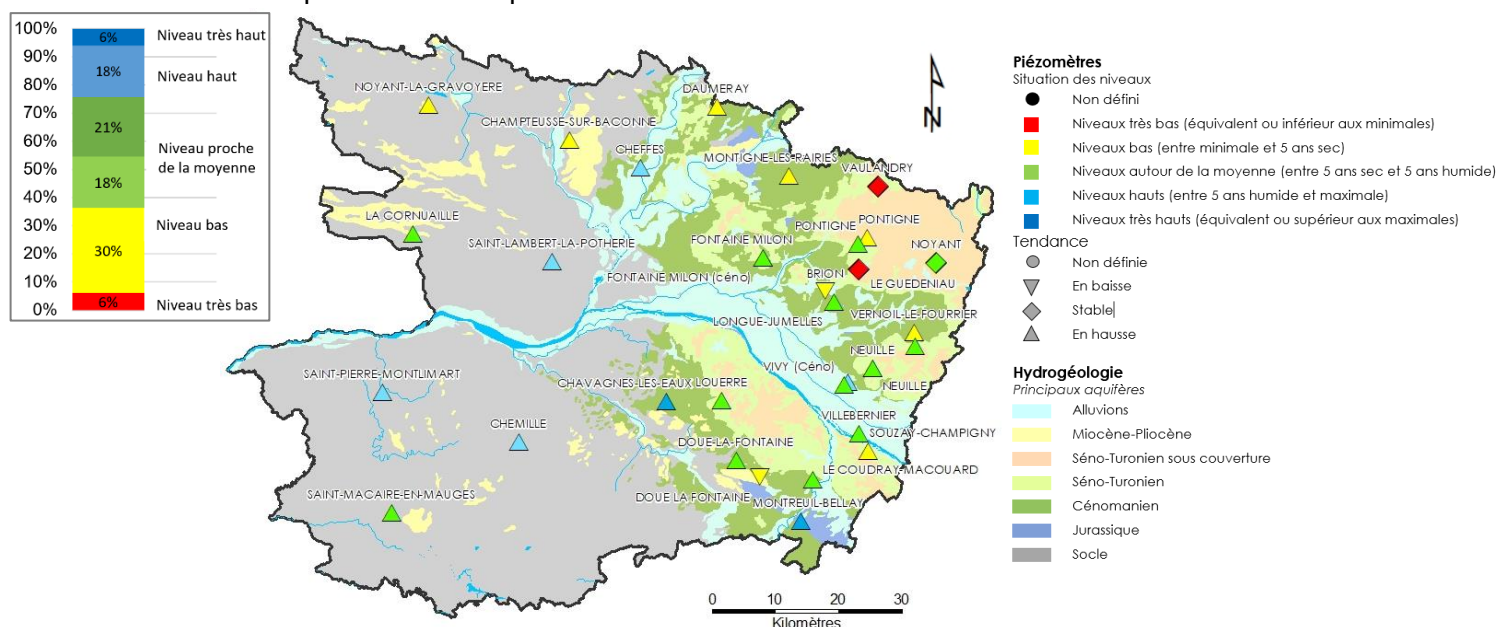
Département : Maine-et-Loire (49)

Date : 1^{er} novembre 2023

Dans le cadre de ses missions de Service Public, le BRGM - Direction régionale des Pays de la Loire - gère depuis 2003 le réseau de suivi piézométrique patrimonial du département du Maine-et-Loire. Ce réseau comporte 33 ouvrages répartis de manière à suivre les aquifères majeurs à l'échelle départementale et ceux, plus localisés, qui présentent un enjeu particulier (faluns du Miocène, calcaires du Bathonien-Jurassique).

Les données issues de ce réseau sont mises à disposition et téléchargeables sur le site internet public www.ades.eaufrance.fr. ADES est la banque nationale d'Accès aux Données sur les Eaux Souterraines.

Situation piézométrique au 1^{er} novembre 2023



En septembre et octobre, la baisse saisonnière des niveaux – amorcée en mai - s'est poursuivie. A partir de mi-octobre, sous l'effet des précipitations abondantes (119 mm de cumul entre le 18 et le 31 octobre soit +47 mm d'écart à la normale mensuelle de 71.8 mm), la recharge des nappes les plus réactives (nappes de socle, nappe des calcaires jurassiques, nappes alluviales) s'est amorcée avec une hausse franche des niveaux. Pour les nappes du Cénomaniens et du Séno-Turonien qui présentent une grande inertie, les suivis piézométriques montrent que la recharge n'est pas encore amorcée (niveaux non influencés encore en baisse ou stabilisés).

A début novembre, la période de recharge des nappes s'amorce. L'état des ressources en eau souterraine du département s'est amélioré en septembre et plus encore en octobre mais demeure moins favorable dans la moitié est du département (nappes du Cénomaniens et nappe du Séno-Turonien) que dans l'ouest où les nappes de socle sont plus réactives.

Sur les 33 suivis piézométriques actifs dans le département :

- **Tendance** : 28 suivis présentent des niveaux piézométriques désormais en hausse.
- **Situation des niveaux** : 45% des niveaux piézométriques suivis sont désormais au-dessus des moyennes calculées. Il s'agit des niveaux des nappes réactives (nappes de socle, nappes alluviales, nappe des calcaires du Jurassique). 36% des nappes suivies présentent encore un niveau bas (proche des minima observés) ou très bas (égal ou inférieur au minimum observé à cette période de l'année depuis le début des suivis). Il s'agit des niveaux des nappes peu réactives (nappes du Cénomaniens, du Séno-Turonien et des faluns du Miocène).
Par rapport à 2022 à la même période : seuls 3 niveaux restent encore inférieurs à ceux de 2022 (nappes à forte inertie).

En novembre et en décembre, la recharge des nappes suivies en Maine-et-Loire devrait se généraliser et se poursuivre.

Le prochain bulletin sera établi au 1^{er} janvier 2024



Chroniques piézométriques actualisées

Aquifère	Identifiant	Commune	Chronique Piézométrique	Statistiques
Alluvions de la Loire	04854X0257/PZ	VILLEBERNIER	Accès au graphique	Accès au graphique
Alluvions de la Loire	04854X0296/P	VIVY	Accès au graphique	Accès au graphique
Alluvions de la Sarthe	04233X0066/P	CHEFFES	Accès au graphique	Accès au graphique
Miocène (faluns)	04856X0084/F	DOUE LA FONTAINE	Accès au graphique	Accès au graphique
Séno-Turonien	04248X0022/F	PONTIGNE	Accès au graphique	Accès au graphique
Séno-Turonien	04248X0053/PZ	VAULANDRY	Accès au graphique	Accès au graphique
Séno-Turonien	04554X0026/PZ	LE GUEDENIAU	Accès au graphique	Accès au graphique
Séno-Turonien	04558X0072/AEP	NEUILLE	Accès au graphique	Accès au graphique
Séno-Turonien	04562X0074/PZ	NOYANT	Accès au graphique	Accès au graphique
Séno-Turonien	04565X0076/PZ	VERNOIL-LE-FOURRIER	Accès au graphique	Accès au graphique
Séno-Turonien	04851X0091/PZ	LOUERRE	Accès au graphique	Accès au graphique
Cénomanién	03925X0017/PZ	DAUMERAY	Accès au graphique	Accès au graphique
Cénomanién	04242X0053/F	MONTIGNE LES RAIRES	Accès au graphique	Accès au graphique
Cénomanién	04248X0058/F	PONTIGNE	Accès au graphique	Accès au graphique
Cénomanién	04552X0110/PZ	FONTAINE MILON	Accès au graphique	Accès au graphique
Cénomanién	04553X0023/F	BRION	Accès au graphique	Accès au graphique
Cénomanién	04558X0125/F	NEUILLE	Accès au graphique	Accès au graphique
Cénomanién	04565X0077/PZ1	VERNOIL-LE-FOURRIER	Accès au graphique	Accès au graphique
Cénomanién	04844X0081/PZ	CHAVAGNES	Accès au graphique	Accès au graphique
Cénomanién	04854X0282/PZ	VIVY	Accès au graphique	Accès au graphique
Cénomanién	04855X0077/PZ	DOUE LA FONTAINE	Accès au graphique	Accès au graphique
Cénomanién	04857X0024/F1993	COUDRAY MACOUARD	Accès au graphique	Accès au graphique
Cénomanién	04858X0135/PZ	SOUZAY	Accès au graphique	Accès au graphique
Jurassique	04552X0111/PZ2	FONTAINE MILON	Accès au graphique	Accès au graphique
Jurassique	04554X0030/PZ	LONGUE-JUELLES	Accès au graphique	Accès au graphique
Jurassique	05123X0545/PZ	MONTREUIL BELLAY	Accès au graphique	Accès au graphique
Socle	04222X0108/PZ	NOYANT LA GRAVOYERE	Accès au graphique	Accès au graphique
Socle	04231X0089/PZ	CHAMPTEUSSE	Accès au graphique	Accès au graphique
Socle	04532X0051/PZ	LA CORNUAILLE	Accès au graphique	Accès au graphique
Socle	04541X0016/PZ	SAINT LAMBERT LA POTHERIE	Accès au graphique	Accès au graphique
Socle	04831X0035/PZ	SAINT PIERRE MONTLIMART	Accès au graphique	Accès au graphique
Socle	04838X0175/PZ	CHEMILLE	Accès au graphique	Accès au graphique
Socle	05101X0129/PZ	SAINT MACAIRE EN MAUGES	Accès au graphique	Accès au graphique

Mayenne

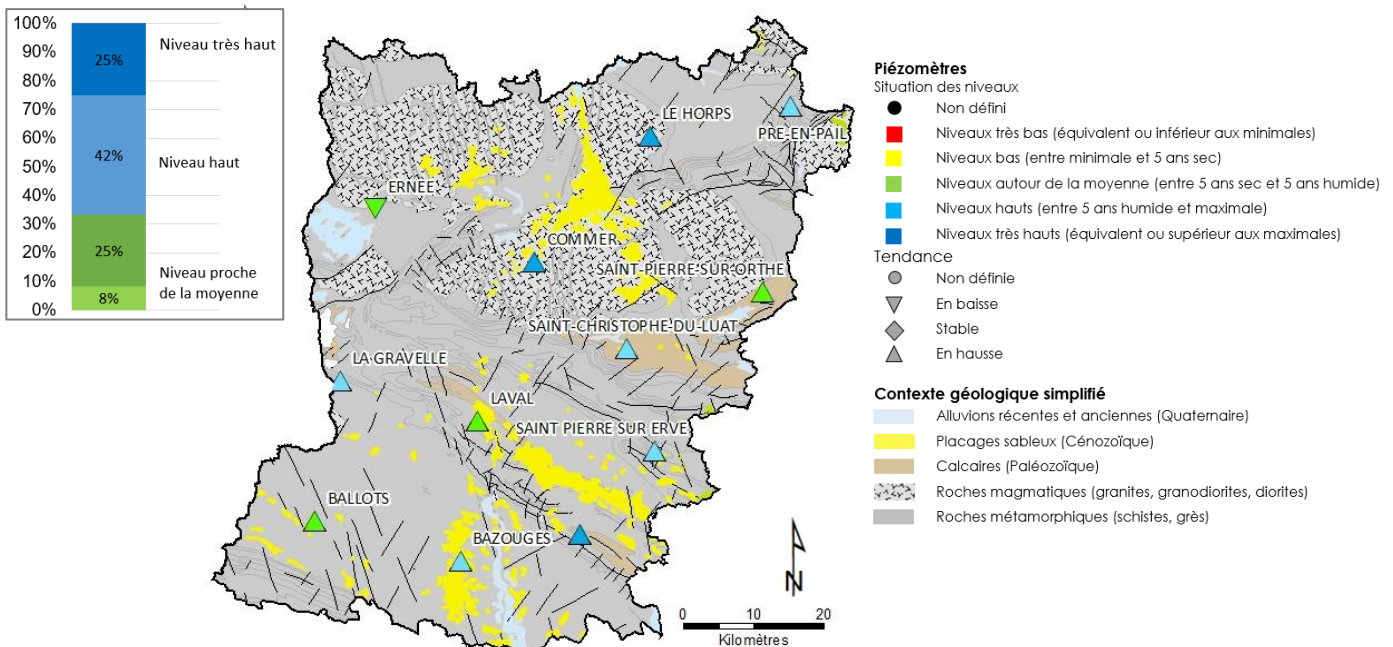
Département : Mayenne (53)

Date : 1^{er} novembre 2023

Dans le cadre de ses missions de Service Public, le BRGM - Direction régionale des Pays de la Loire - gère depuis 2003 le réseau de suivi piézométrique patrimonial du département de la Mayenne. Les 12 ouvrages de suivi constituant ce réseau sont répartis comme suit : 5 sont implantés dans des schistes, 1 dans des grès armoricains, 1 dans du granite et les 4 autres dans des calcaires du Cambrien et du Dévonien. Le piézomètre restant suit la nappe des sables rouges du Pliocène (placage important à l'Ouest de Château-Gontier).

Les données issues de ce réseau sont par ailleurs mises à disposition et téléchargeables sur le site internet public www.adès.eaufrance.fr. ADES est la banque nationale d'Accès aux Données sur les Eaux Souterraines.

Situation piézométrique au 1^{er} novembre 2023



En Mayenne, les nappes sont majoritairement très réactives.

En septembre et octobre, la baisse saisonnière des niveaux – amorcée en mai - s'est poursuivie. A partir de mi-octobre, sous l'effet des précipitations abondantes (124 mm de cumul entre le 18 et le 31 octobre soit +45 mm d'écart à la normale mensuelle de 79 mm), la recharge des nappes s'est amorcée avec une hausse franche des niveaux.

A début novembre, la période de recharge des nappes est amorcée. La situation des nappes s'est nettement améliorée en septembre et plus encore en octobre.

La situation actuelle des ressources en eaux souterraines en Mayenne peut se résumer ainsi :

- **Tendance :** A l'exception de la nappe suivie à Ernée, tous les niveaux piézométriques suivis sont en hausse (hausse amorcée entre le 15 et le 31 octobre selon les suivis) ;
- **Situation :** A l'exception de la nappe suivie à Ernée, tous les niveaux piézométriques suivis sont désormais au-dessus des moyennes calculées. 8 suivis affichent actuellement un niveau supérieur au 5 ans humide (niveau haut) et - pour 3 d'entre eux - supérieur au maximum enregistré (niveau très haut).

En novembre et en décembre, la recharge des nappes suivies en Mayenne devrait se poursuivre et ce de manière plus ou moins rapide selon les conditions météorologiques à venir.

Le prochain bulletin sera établi au 1^{er} janvier 2024.



Chroniques piézométriques actualisées

Aquifère	Identifiant	Commune	Chronique Piézométrique	Statistiques
Pliocène (sables rouges)	03904X0064/PZ	BAZOUGES	Accès au graphique	Accès au graphique
Calcaires cambriens	03207X0603/PZ7	SAINT CHRISTOPHE	Accès au graphique	Accès au graphique
Calcaires cambriens	03212X0021/P	SAINT PIERRE SUR ORTHE	Accès au graphique	Accès au graphique
Calcaires carbonifères	03564X0063/PZ	SAINT PIERRE SUR ERVE	Accès au graphique	Accès au graphique
Grès armoricains	02507X0615/PZ6	PRE EN PAIL	Accès au graphique	Accès au graphique
Socle	03555X6010/PZ1	BALLOTS	Accès au graphique	Accès au graphique
Socle	03201X6016/PZ2	COMMER	Accès au graphique	Accès au graphique
Socle	02846X6018/PZ3	ERNEE	Accès au graphique	Accès au graphique
Socle	03567X0041/PZ4	GREZ EN BOUERE	Accès au graphique	Accès au graphique
Socle	03195X0513/PZ	LA GRAVELLE	Accès au graphique	Accès au graphique
Socle	03554X0029/PZ5	LAVAL	Accès au graphique	Accès au graphique
Socle	02854X0024/PZ6	LE HORPS	Accès au graphique	Accès au graphique

Sarthe

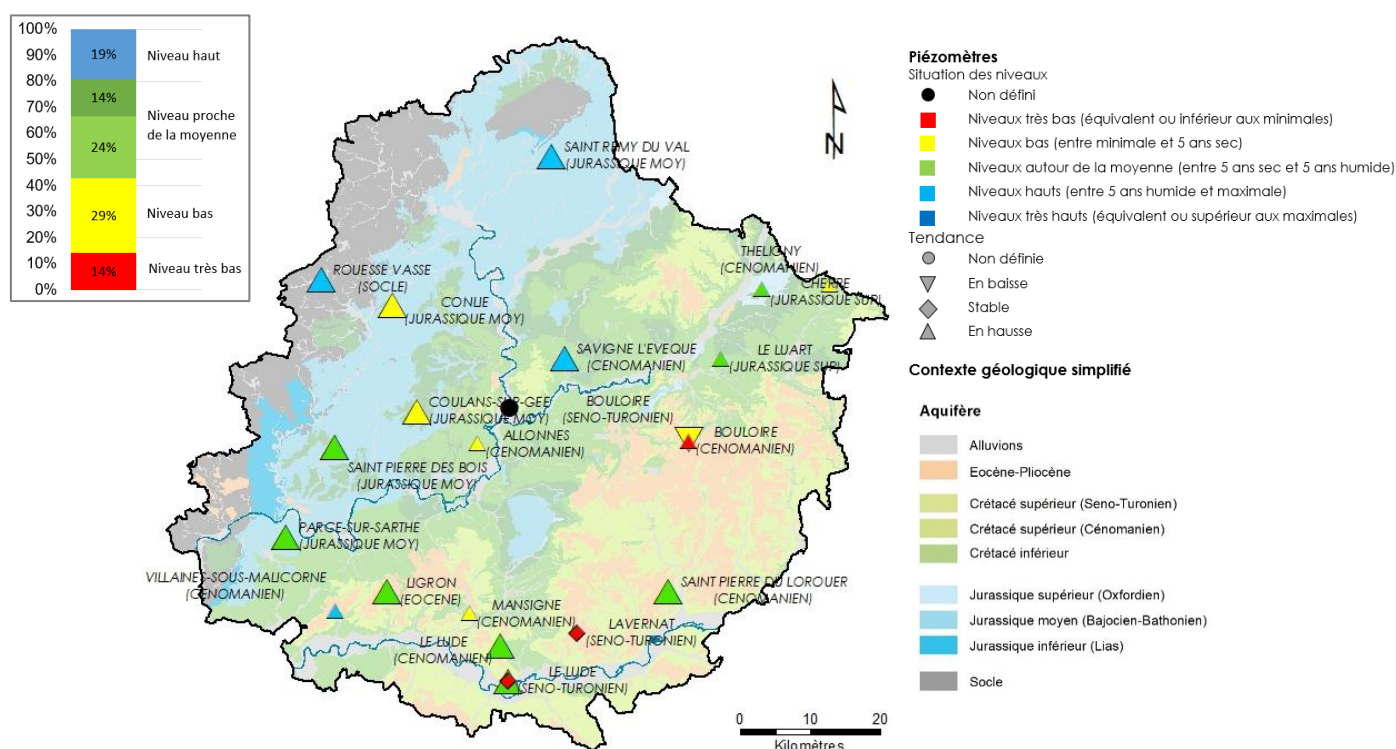
Département : Sarthe (72)

Date : 1^{er} novembre 2023

Le réseau de suivi piézométrique du département de la Sarthe a été mis en place et géré par le Département de 1992 à 2022. Depuis 2022, le BRGM - Direction régionale des Pays de la Loire gère ce réseau dans le cadre de ses missions de Service Public. Les 21 ouvrages de suivi piézométrique constituant ce réseau sont répartis de manière à suivre les différentes ressources en eaux souterraines du département.

Les données issues de ce réseau sont mises à disposition et téléchargeables sur le site internet public www.adès.eaufrance.fr. ADES est la banque nationale d'Accès aux Données sur les Eaux Souterraines.

Situation piézométrique au 1^{er} novembre 2023



En septembre et octobre, la baisse saisonnière des niveaux – amorcée en mai - s'est poursuivie. A partir de mi-octobre, sous l'effet des précipitations abondantes (95 mm de cumul entre le 18 et le 31 octobre soit +29 mm d'écart à la normale mensuelle de 66 mm), la recharge des nappes les plus réactives s'est amorcée avec une hausse franche des niveaux suivis.

A début novembre, la période de recharge des nappes s'amorce. L'état des ressources en eau souterraine du département s'est amélioré en septembre et plus encore en octobre mais demeure moins favorable dans la partie est de la Sarthe (nappes moins réactives).

La situation actuelle des ressources en eaux souterraines en Sarthe peut se résumer ainsi :

- **Tendance :** 18 suivis présentent des niveaux piézométriques désormais en hausse ;
- **Situation des niveaux :** 7 niveaux piézométriques suivis sont désormais au-dessus des moyennes calculées. 43% des suivis (soit 9 suivis) présentent encore un niveau bas (proche des minima observés) ou très bas (égal ou inférieur au minimum observé à cette période de l'année depuis le début des suivis).

Par rapport à 2022 à la même période : 7 niveaux (soit le tiers des niveaux suivis) restent inférieurs à ceux de 2022.

En novembre et en décembre, la recharge des nappes suivies en Maine-et-Loire devrait se généraliser et se poursuivre.

Le prochain bulletin sera établi au 1^{er} janvier 2024

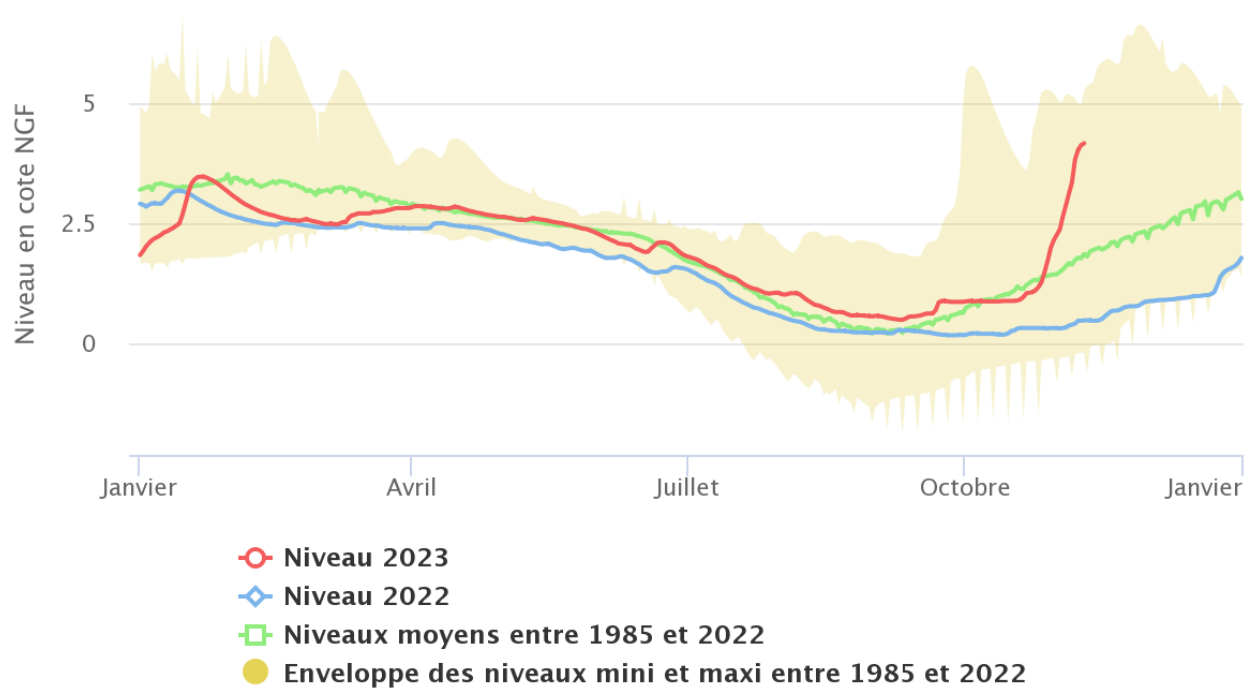
Chroniques piézométriques actualisées

Aquifère	Identifiant	Commune	Réseau	Chronique Piézométrique	Statistiques IPS*
Eocène (Calcaires lacustres)	BSS001BRBF	LIGRON	DCE	Accès au graphique	Accès au graphique
Séno-Turonien (craie)	BSS000ZWAD	BOULOIRE	DCE	Accès au graphique	Accès au graphique
Séno-Turonien (craie) captif	BSS001BRUZ	LAVERNAT	complémentaire	Accès au graphique	Accès au graphique
Séno-Turonien (craie)	BSS001DQJQ	LUDE(LE)	complémentaire	Accès au graphique	Accès au graphique
Cénomaniens (sables du perche)	BSS001BSAR	SAINT-PIERRE-DU-LOROUER	DCE	Accès au graphique	Accès au graphique
Cénomaniens	BSS000XXVC	SAVIGNE-L'EVEQUE	DCE	Accès au graphique	Accès au graphique
Cénomaniens	BSS001BRTA	COULONGE	DCE	Accès au graphique	Accès au graphique
Cénomaniens	BSS001DQJP	LUDE(LE)	DCE	Accès au graphique	Accès au graphique
Cénomaniens (craie)	BSS000XYTA	THELIGNY	complémentaire	Accès au graphique	Accès au graphique
Cénomaniens	BSS000ZUZP	ALLONNES	complémentaire	Accès au graphique	Accès au graphique
Cénomaniens	BSS000ZWBK	BOULOIRE	complémentaire	Accès au graphique	Accès au graphique
Cénomaniens	BSS001BRRB	MANSIGNE	complémentaire	Accès au graphique	Accès au graphique
Cénomaniens captif	BSS001BQYC	VILLAINES-SOUS-MALICORNE	complémentaire	Accès au graphique	Accès au graphique
Oxfordien	BSS000XYBN	CHERRE	complémentaire	Accès au graphique	Accès au graphique
Oxfordien captif	BSS000XYMH	LUART(LE)	complémentaire	Accès au graphique	Accès au graphique
Bajo-Bathonien	BSS000VXLF	SAINT-REMY-DU-VAL	DCE	Accès au graphique	Accès au graphique
Bajo-Bathonien	BSS000XXGK	CONLIE	DCE	Accès au graphique	Accès au graphique
Bajo-Bathonien	BSS000ZTJY	SAINT-PIERRE-DES-BOIS	DCE	Accès au graphique	Accès au graphique
Bajo-Bathonien	BSS000ZTPG	COULANS-SUR-GEE	DCE	Accès au graphique	Accès au graphique
Bajo-Bathonien	BSS001BQLB	PARCE-SUR-SARTHE	DCE	Accès au graphique	Accès au graphique
Socle	BSS000XWVZ	ROUESSE-VASSE	DCE	Accès au graphique	Accès au graphique

*IPS : Indicateur Piézométrique Standardisé (développé par le BRGM), [pour en savoir plus](#)

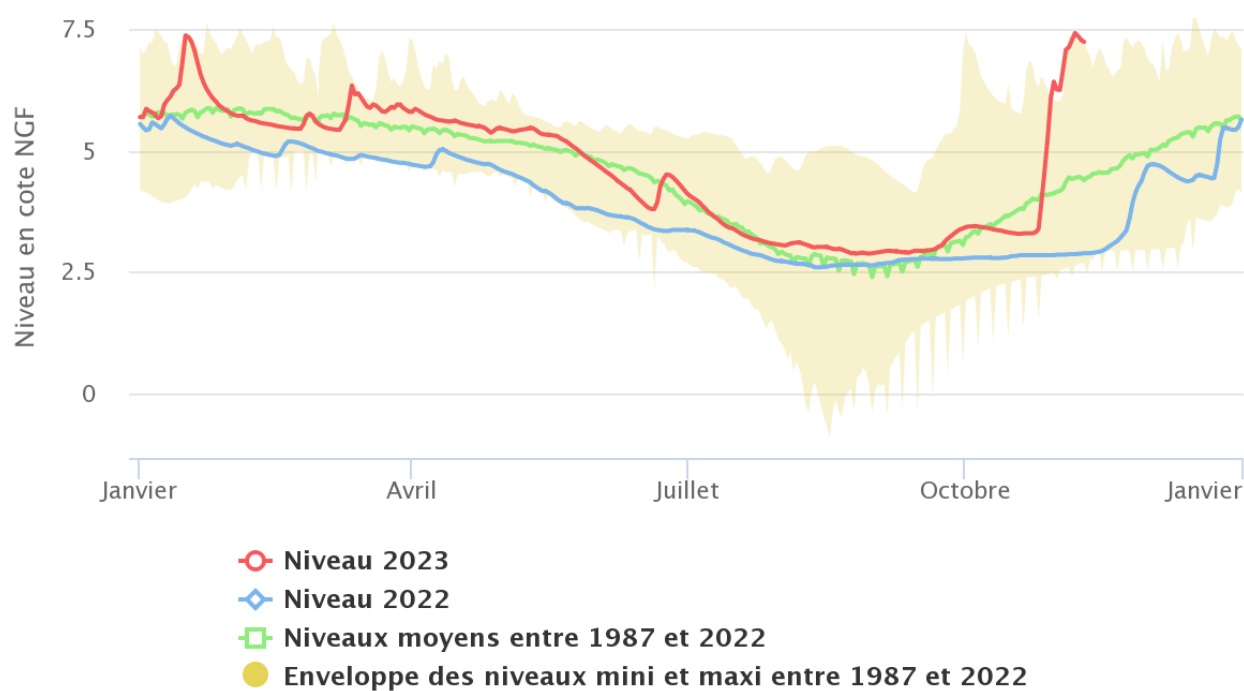
Vendée

Forage (Luçon-85)



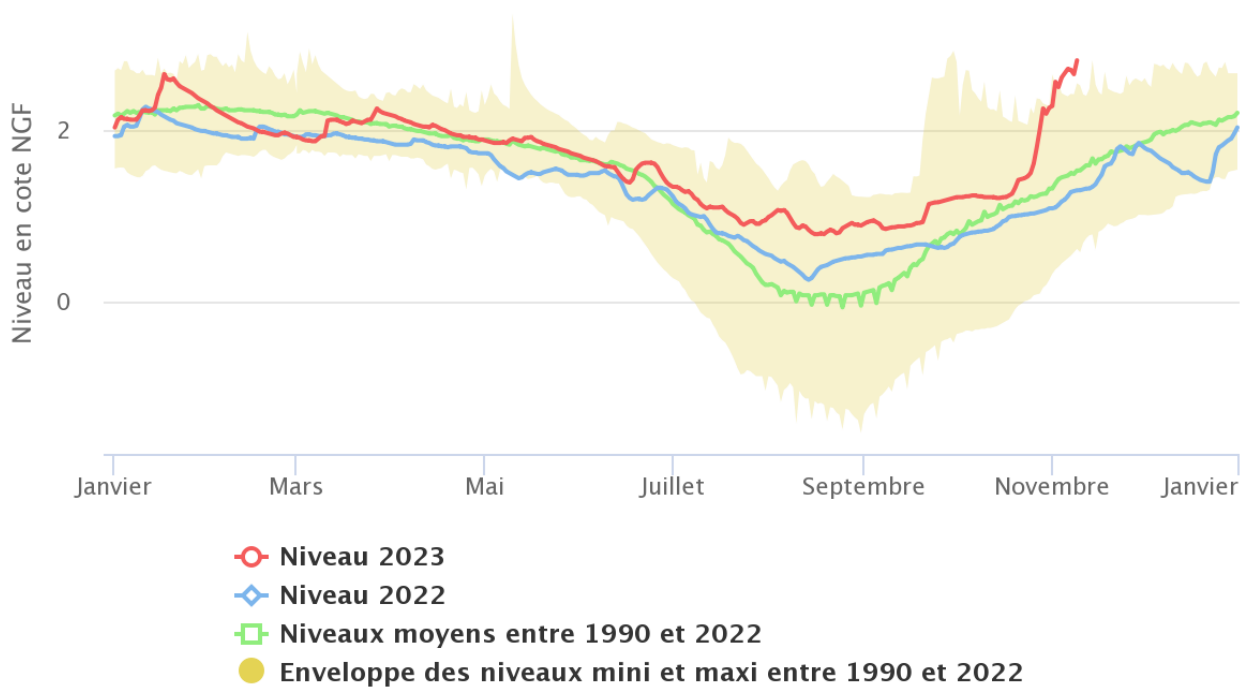
<http://www.vendee.fr>

Forage du Grand Nati (Oulmes - 85)



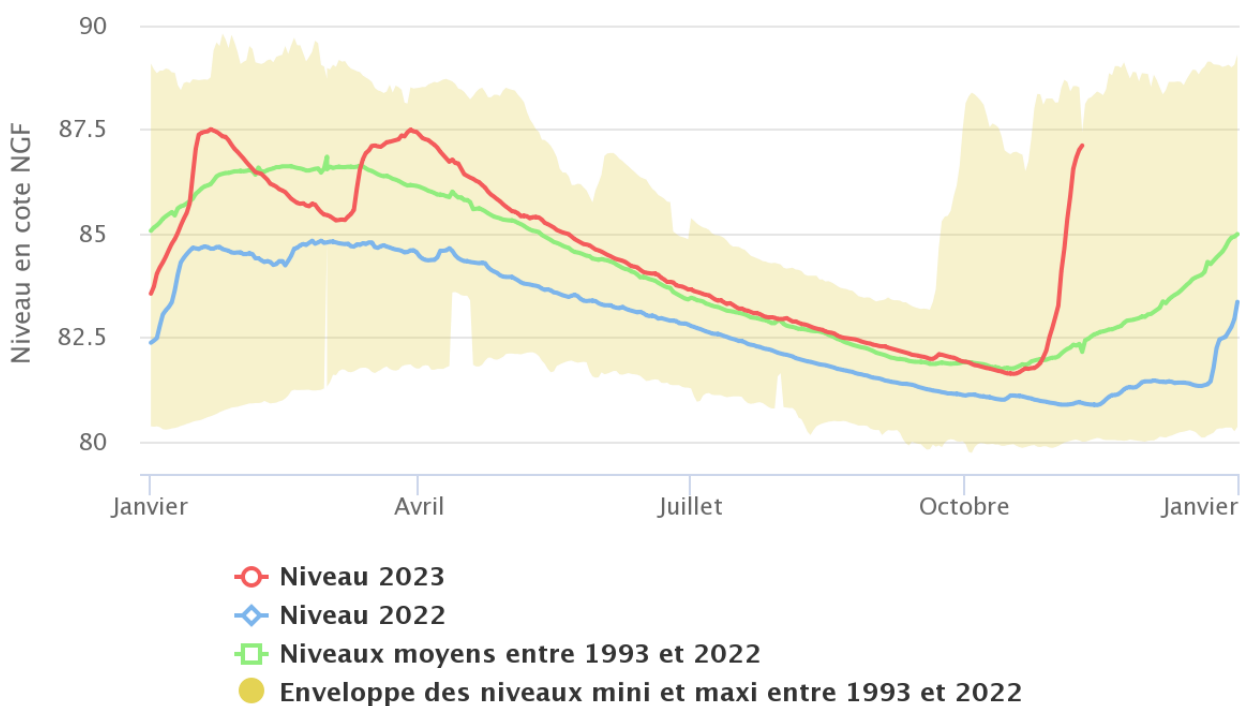
<http://www.vendee.fr>

Forage de l'Aurière (Longeville-sur-Mer – 85)



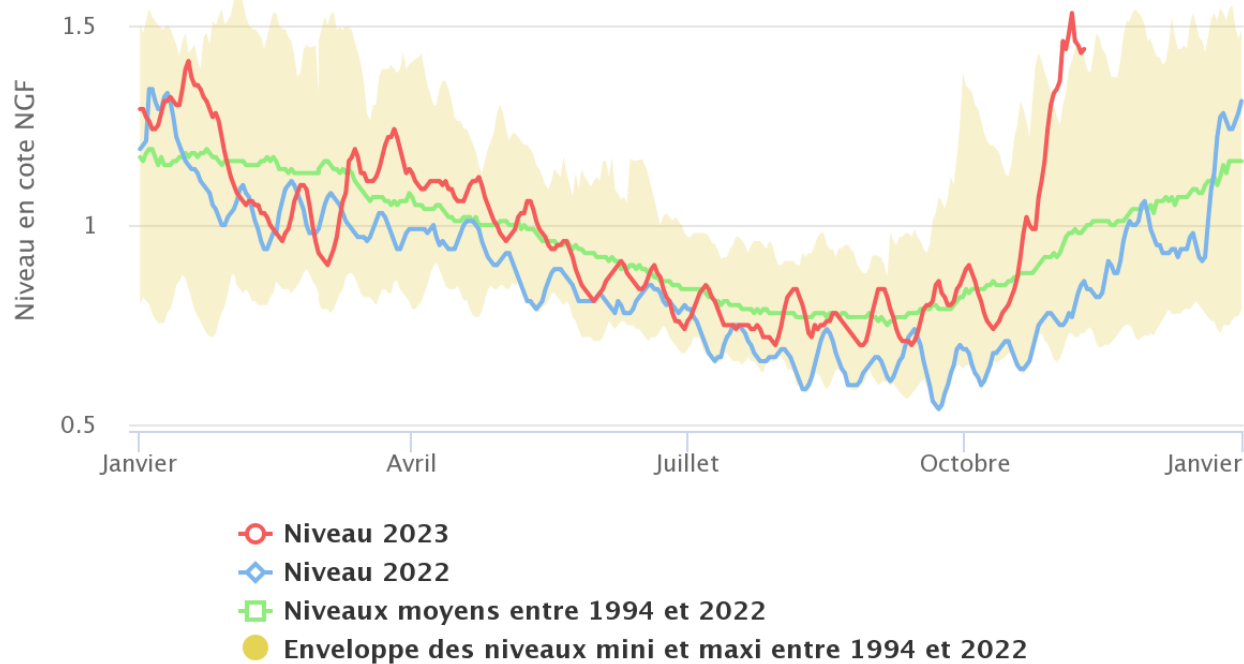
<http://www.vendee.fr>

Forage des Ajoncs (La Roche sur Yon – 85)



<http://www.vendee.fr>

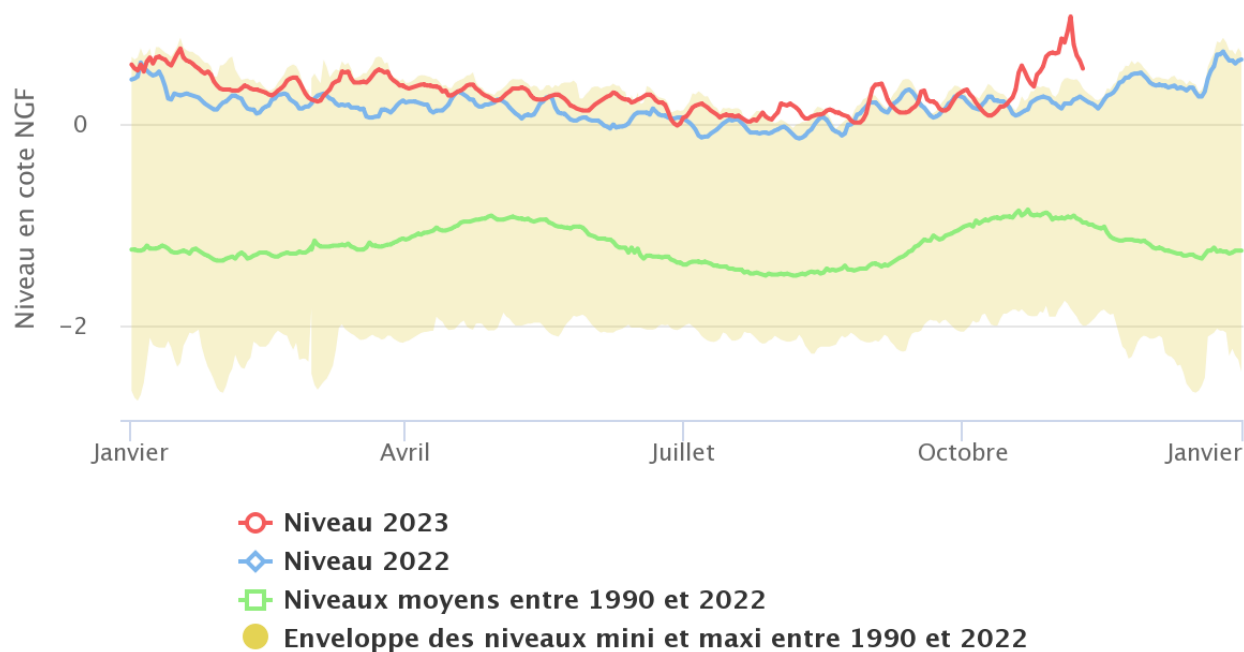
Forage les Murs (Bouin-85)



<http://www.vendee.fr>

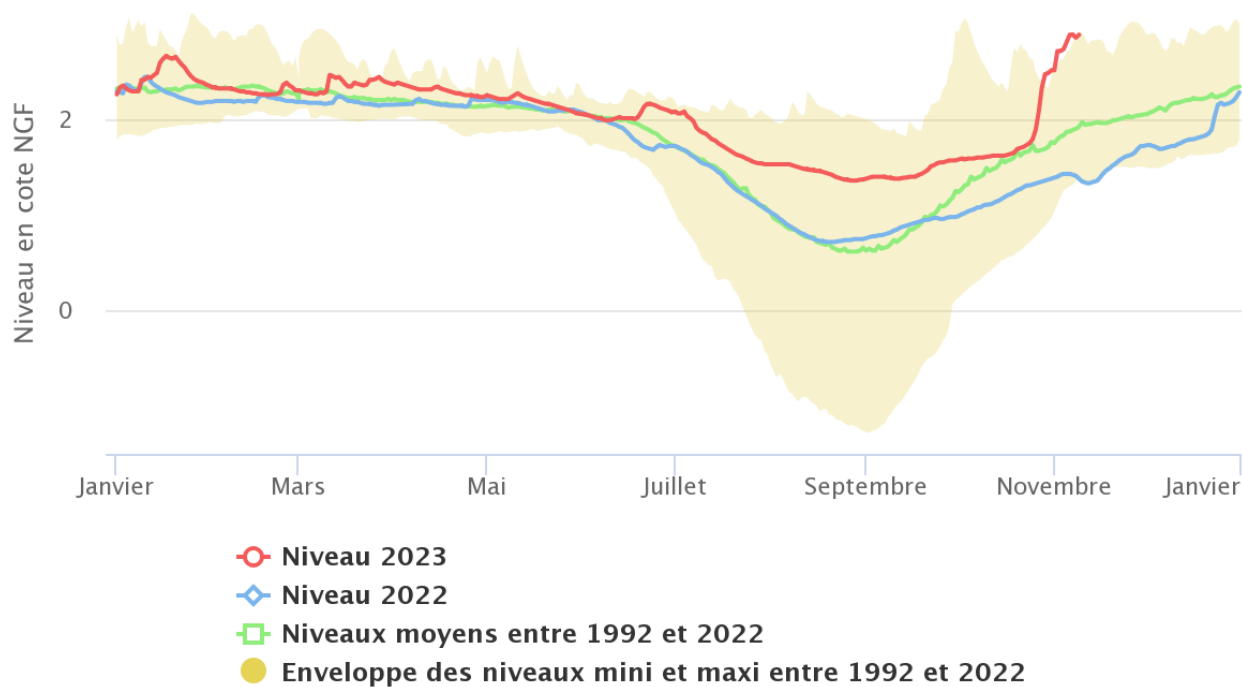
Forage du Terrain-Neuf (L'Epine - 85)

Île de Noirmoutier



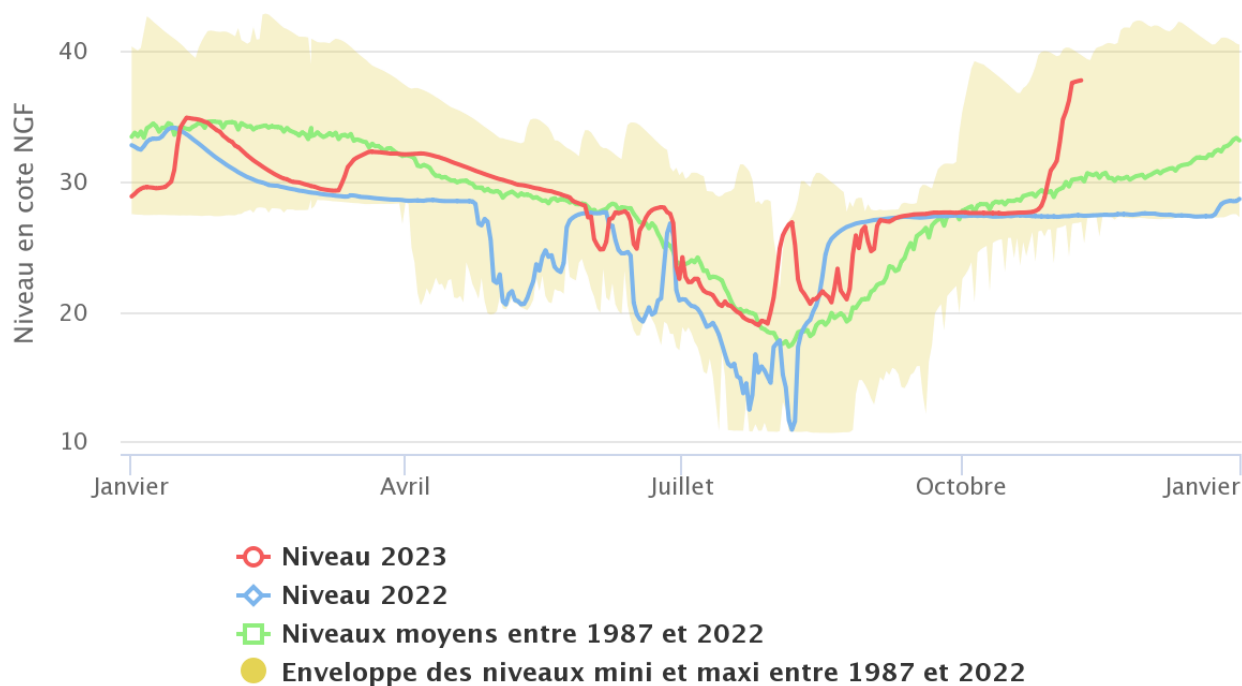
<http://www.vendee.fr>

Forage du Breuil (Le Langon – 85)



<http://www.vendee.fr>

Forage de la Ville Morte (Thiré – 85)



<http://www.vendee.fr>

Niveau des retenues

Maine-et-Loire

Bilan des retenues de Ribou/Verdon Service public d'eau potable

Bilan au : 07-nov.-23

Remplissage actuel : 12,89 Mm3

Capacité totale des lacs-réservoirs 17,80 millions m3 (Ribou : 3,20 millions de m3 et Verdon : 14,60 millions de m3)

ÉVOLUTION DES NIVEAUX

Date	RIBOU				VERDON				RIBOU + VERDON
	Taux de remplissage	Cote / surverse	Variation cote / sem. précédente	Variation volume / sem. précédente	Taux de remplissage	Cote / surverse	Variation cote / sem. précédente	Variation volume / sem. précédente	Taux de remplissage
10-oct.-23	89%	-0,45 m	0,05 m	40 000 m3	53%	-3,82 m	-0,17 m	-247 953 m3	59%
17-oct.-23	94%	-0,25 m	0,20 m	160 000 m3	50%	-4,07 m	-0,25 m	-362 459 m3	58%
24-oct.-23	95%	-0,20 m	0,05 m	40 000 m3	50%	-4,13 m	-0,06 m	-85 646 m3	58%
31-oct.-23	101%	0,05 m	0,25 m	205 000 m3	52%	-3,89 m	0,24 m	346 007 m3	61%
07-nov.-23	102%	0,07 m	0,02 m	18 000 m3	66%	-2,60 m	1,29 m	2 026 452 m3	72%

ÉTIAGE A LA MOINE A LA SORTIE DE RIBOU

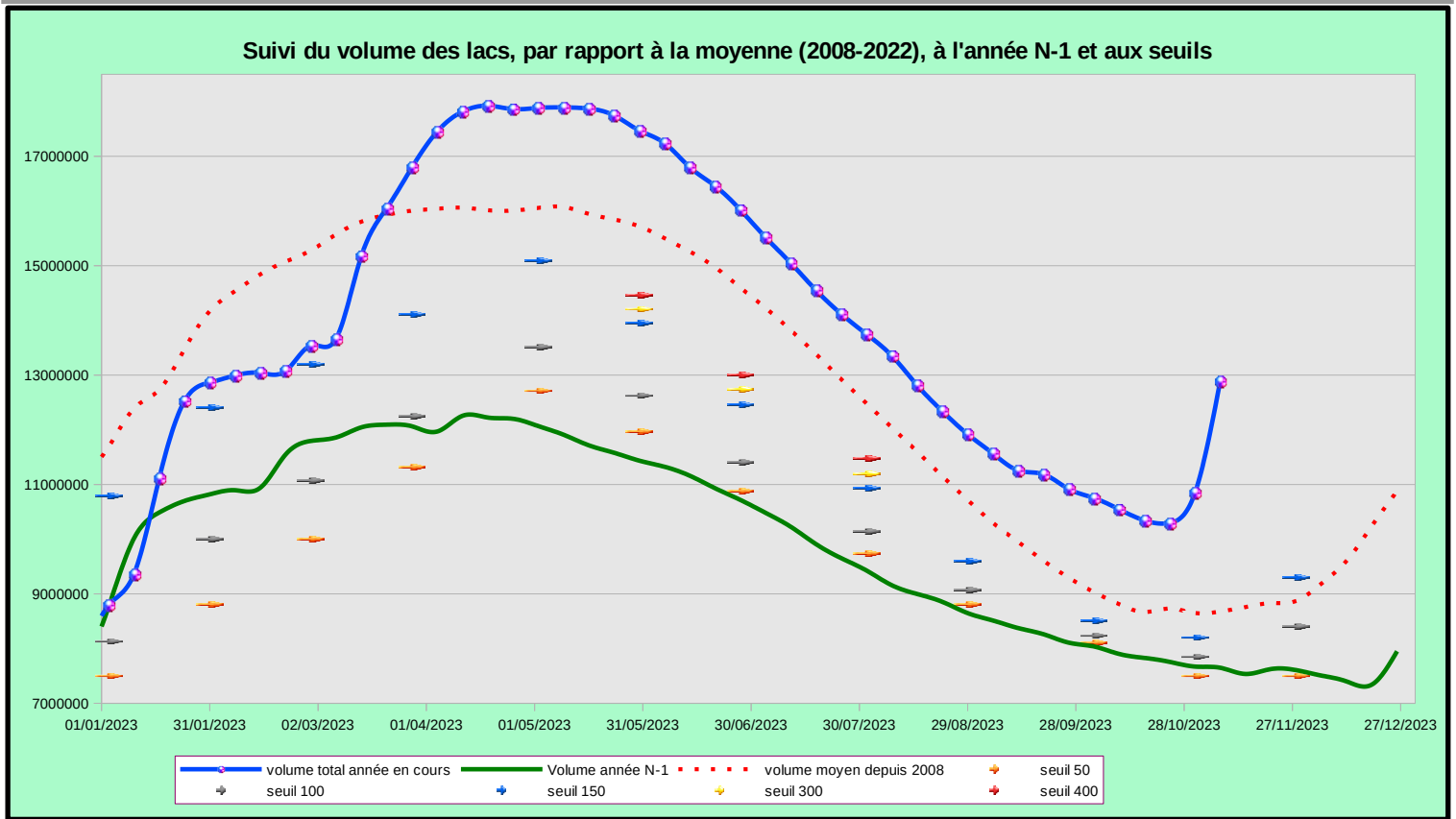
VANNAGE : 200 L/s + SURVERSE 2 908 L/s

Soutien d'étiage réglementaire selon règlement d'eau (arrêté D3-2008 n° 465) :

200 L/s

Soutien d'étiage à la Moine en sortie de Ribou : 3,11 m3/s

GRAPHIQUE DE SYNTHÈSE



Vendée



Accueil | L'eau et moi | L'état de la ressource

L'état de la ressource

Le taux de remplissage des retenues d'eau brute au niveau des barrages est mis à jour chaque semaine.

Au 5 novembre 2023, le remplissage des retenues est de

61,90%

Tableau récapitulatif



NIVEAUX ET VOLUMES STOCKES DANS LES RETENUES situation au 05 novembre 2023

RETENUES	Cote maxi m NGF	Volume maxi (m3)	Cote réelle m NGF	Volume stocké (m ³)	Taux de remplissage
Apremont	13,00	3 800 000	11,00	1 310 000	34%
Jaunay	13,25	3 700 000	10,56	1 850 000	50%
Sorin/Finfarine	27,00	1 500 000	25,57	1 100 000	73%
Graon	34,00	3 600 000	31,65	2 390 000	66%
Moulin Papon	55,00	4 400 000	51,94	1 960 000	45%
Marillet	24,00	7 200 000	21,68	5 260 000	73%
Rochereau	53,50	5 100 000	51,22	2 630 000	52%
Angle Guignard	30,00	1 800 000	28,90	1 250 000	69%
Vouraie	50,00	5 400 000	49,89	5 380 000	100%
Bultière	60,00	5 000 000	56,07	2 930 000	59%
Mervent	36,00	8 300 000	33,49	5 490 000	66%
Pierre Brune	48,50	3 000 000	46,18	1 810 000	60%
Albert	48,00	3 000 000	45,46	1 160 000	39%
Complexe de Mervent		14 300 000		8 460 000	59%
TOTAL		55 800 000		34 520 000	61,9%
CARRIERES					
Clouzeaux (Jaunay)	55,00	2 750 000	41,39	1 520 000	
Joletière (Mervent)		650 000		650 000	
TOTAL		3 400 000		2 170 000	

06/11/2023

Graphique représentant le remplissage total des retenues

Volumes stockés dans l'ensemble des barrages de Vendée Eau

