

**Observation et  
statistiques**

**Hydrologie  
Bulletin de situation  
juillet 2023**

# Résumé

Le début du mois de juillet a été marqué par des épisodes orageux sur l'ensemble de la région, hormis la Vendée. Lors de la dernière décade du mois, une différence de répartition des précipitations s'opère. La région semble coupée en deux, avec au Nord de la Loire, un temps très pluvieux sous les fronts successifs et au Sud de la Loire, un ciel concerné seulement par quelques pluies à la marge des perturbations.

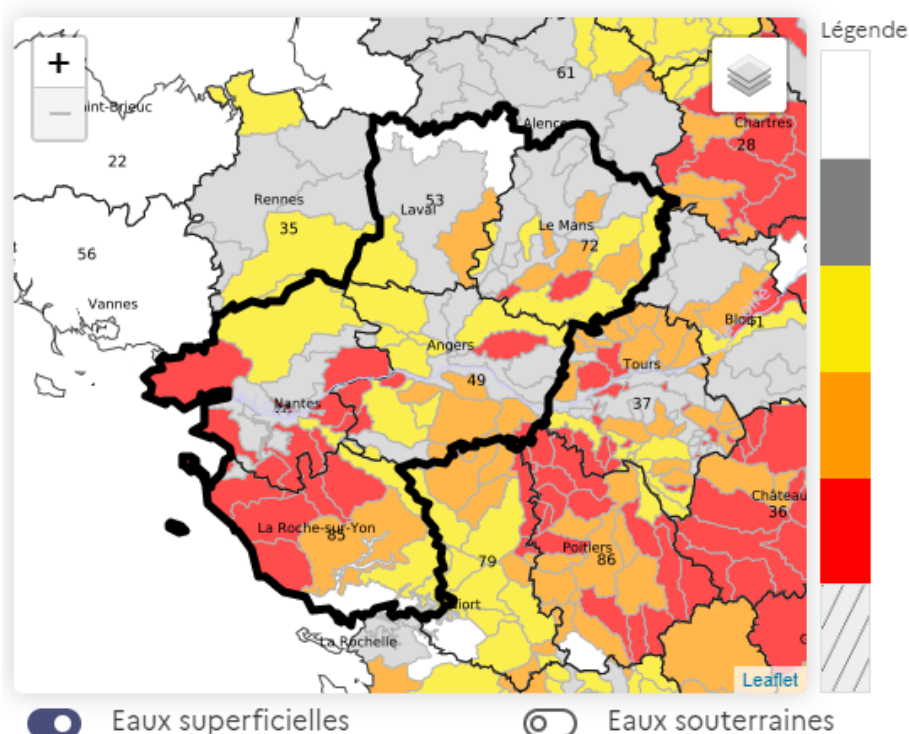
Les nappes de socles, globalement réactives aux pluies, ont poursuivi en juillet leur vidange estivale avec une intensité moins forte qu'en juin et plus conforme à la moyenne des trente dernières années. L'état des ressources en eau souterraine reste dégradé, en particulier dans la partie est du département de la Sarthe.

Malgré les précipitations observées en juillet, la situation hydrologique ne s'est pas améliorée par rapport à juin. En effet, les 2/3 des stations hydrométriques suivies présentent des débits inférieurs d'au moins 50% par rapport aux normales et seules 2 stations sur 88 sont au-dessus des normales.

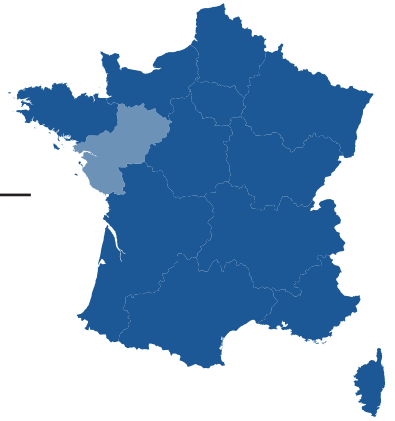
Sur la Loire, le débit moyen mensuel observé (178 m<sup>3</sup>/s) est bien inférieur au débit moyen mensuel de juillet (356 m<sup>3</sup>/s). A titre de comparaison, le débit pour le mois de juillet 2022 était de 206 m<sup>3</sup>/s.

Ci-dessous la carte Propluvia des arrêtés de limitation des usages de l'eau superficielles au 7 août 2023.

Carte des arrêtés des eaux superficielles au 07/08/2023 (arrêtés publiés le 06/08/2023 minuit)



# Climatologie



RÉDIGÉ LE 04/08/2023 À PARTIR DES DONNEES DISPONIBLES LE 03/08/2023

## Pays de la Loire JUILLET 2023

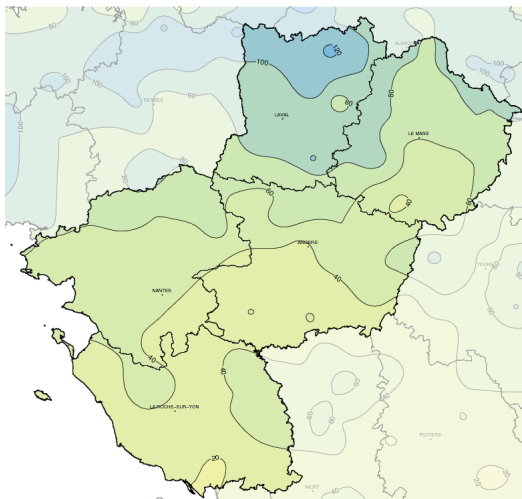
### Pluvieux au Nord et douceur généralisée.

Une situation générale quasi-stationnaire sur l'Atlantique Nord, avec des basses pressions sur les îles britanniques et un vaste anticyclone bien calé sur les Açores, dirige un flux d'Ouest, doux et humide et le beau temps

estival peine à s'imposer. En début de mois, le 4 et le 7, les orages apportent, là où ils passent, de fortes précipitations. Sur la seconde moitié du mois, les perturbations océaniques balaient plus particulièrement le Nord de

la région. Les pluies recueillies sont conséquentes et font la différence avec les régions au Sud de la Loire qui reçoivent un moindre arrosage. Malgré plusieurs journées chaudes, voire très chaudes notamment le

#### Cumul mensuel de précipitations



7 avec partout plus de 30 degrés (jusqu'à 34.7 degrés à Sainte-Gemme-la-plaine dans le Sud Vendée, mais aussi à Saint-Mathurin-sur-Loire dans le Maine-et-Loire avec 33.7 degrés), les températures moyennes mensuelles sont très proches des normales de saison, modérées par une dernière décade sous la grisaille et dans la fraîcheur. L'ensoleillement, plutôt généreux en début de mois, finit en berne en laissant une impression automnale bien avant l'heure.

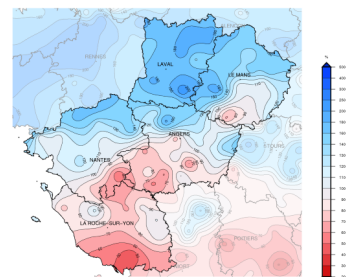
## Fait marquant

### Beaucoup de pluie au Nord, nettement moins au Sud.

Les précipitations liées aux orages les 4 et 7, se sont réparties sur l'ensemble des départements de la région, hormis la Vendée restée globalement à l'écart des cellules orageuses. Et c'est lors de la dernière décade du mois que la différence s'opère. La région semble coupée en deux, avec au Nord de la Loire, un temps très pluvieux sous les fronts successifs et au Sud de la Loire, un ciel concerné seulement par quelques pluies à la marge des perturbations.

Les journées du 23, 24 et du 27 et 31 concentrent les pluies sur la Mayenne notamment, mais aussi, dans une moindre mesure, sur la Sarthe et le Nord des départements de la Loire-Atlantique et du Maine-et-Loire. Ainsi lors de cette troisième décade, 96.7 mm sont recueillis à Le Horps, 73.5 mm à Courcité, 70.8 mm à Pré-en-Pail dans le Nord de la Mayenne, mais aussi 67.1 mm de pluie à Rouesse-Vasse, 60.7 mm à Cormes dans le Nord de la Sarthe...

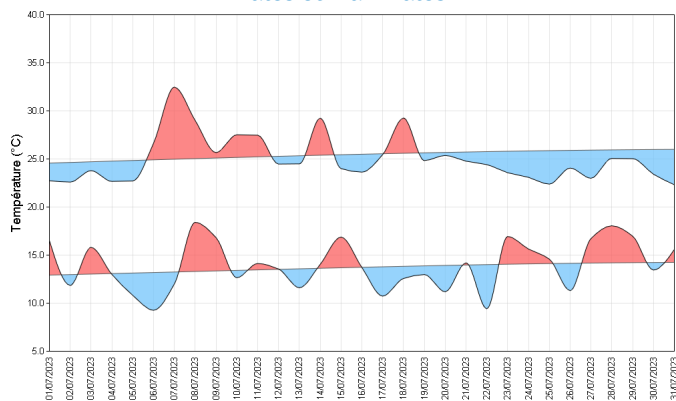
Rapport à la moyenne mensuelle de référence 1991-2020 des cumuls de précipitations  
Pays de la Loire  
Juillet 2023



Édité le 04/08/2023 - Produit à l'échelle avec les données disponibles de 04/08/2023 à 07/04 LUTC

# Températures

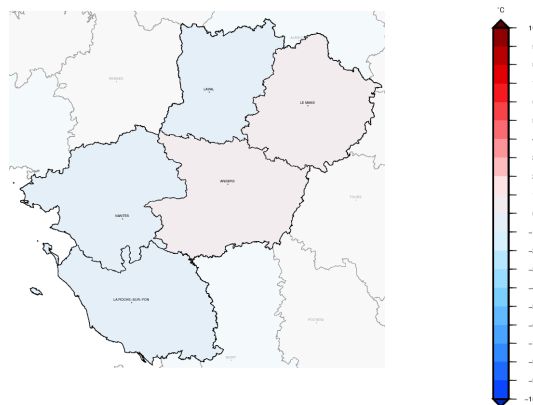
Indicateurs quotidiens des températures minimales et maximales



Le 7 juillet est la journée la plus chaude du mois. Toutes les stations (sauf l'île d'Yeu avec une maximale de 28.7 degrés) enregistrent des températures maximales supérieures à 30 degrés. Avec, par exemple, 34.2 degrés à Saumur, 33.6 degrés à Angers-ville ou 33.2 degrés au Mans, cette journée de forte chaleur s'achèvera sous les orages! Plus généralement sur la période, les températures ne s'écartent pas trop des normales de saison, tant pour les minimales que pour les maximales et les moyennes mensuelles sont conformes aux valeurs de référence.

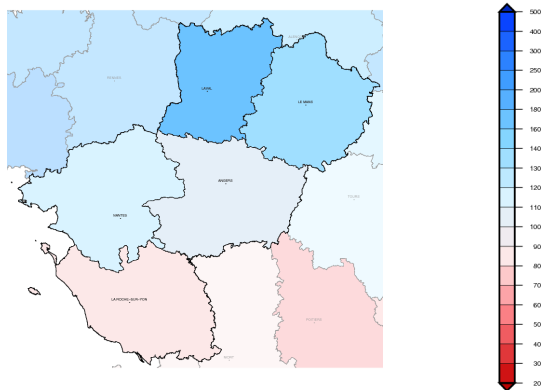
Les vents d'Ouest dominants tout au long du mois ont apporté la fraîcheur de l'océan, nous préservant d'une éventuelle canicule, ce qui n'a pas été le cas pour les régions plus méridionales.

Écart à la moyenne de référence 1991-2020 de l'indicateur thermique moyen mensuel



# Précipitations

Rapport à la moyenne de référence 1991-2020 des cumuls mensuels de précipitations agrégées



Nous observons une grande disparité dans la répartition des précipitations entre le Nord et le Sud de la région.

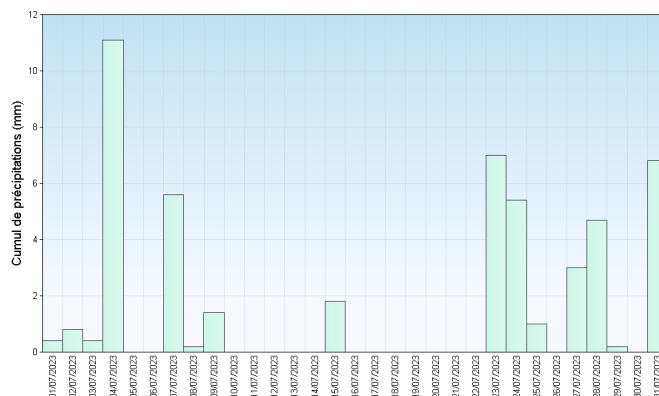
La Mayenne, mais aussi la Sarthe, comptabilisent un fort excédent pluviométrique.

Et même si à Le Mans, dans le Nord de la Mayenne, les 126 mm de pluie de ce mois de juillet 2023 sont deux fois plus importantes que la normale et ses 64 mm, nous sommes très loin de battre le record du mois de juillet 2007 où il a été recueilli 151 mm de pluie.

Par contre, la Vendée en général, mais plus particulièrement le Sud-vendéen, reste dans le rouge avec un fort déficit pluviométrique.

Avec seulement 17 mm de pluie pour une normale de 44 mm à Sainte-Gemme-la-plaine, les cultures céréalières souffrent de la sécheresse. A Grues, non loin de là, l'irrigation compense le manque de précipitation, il n'est tombé que 20 mm de pluie, moitié moins que la normale.

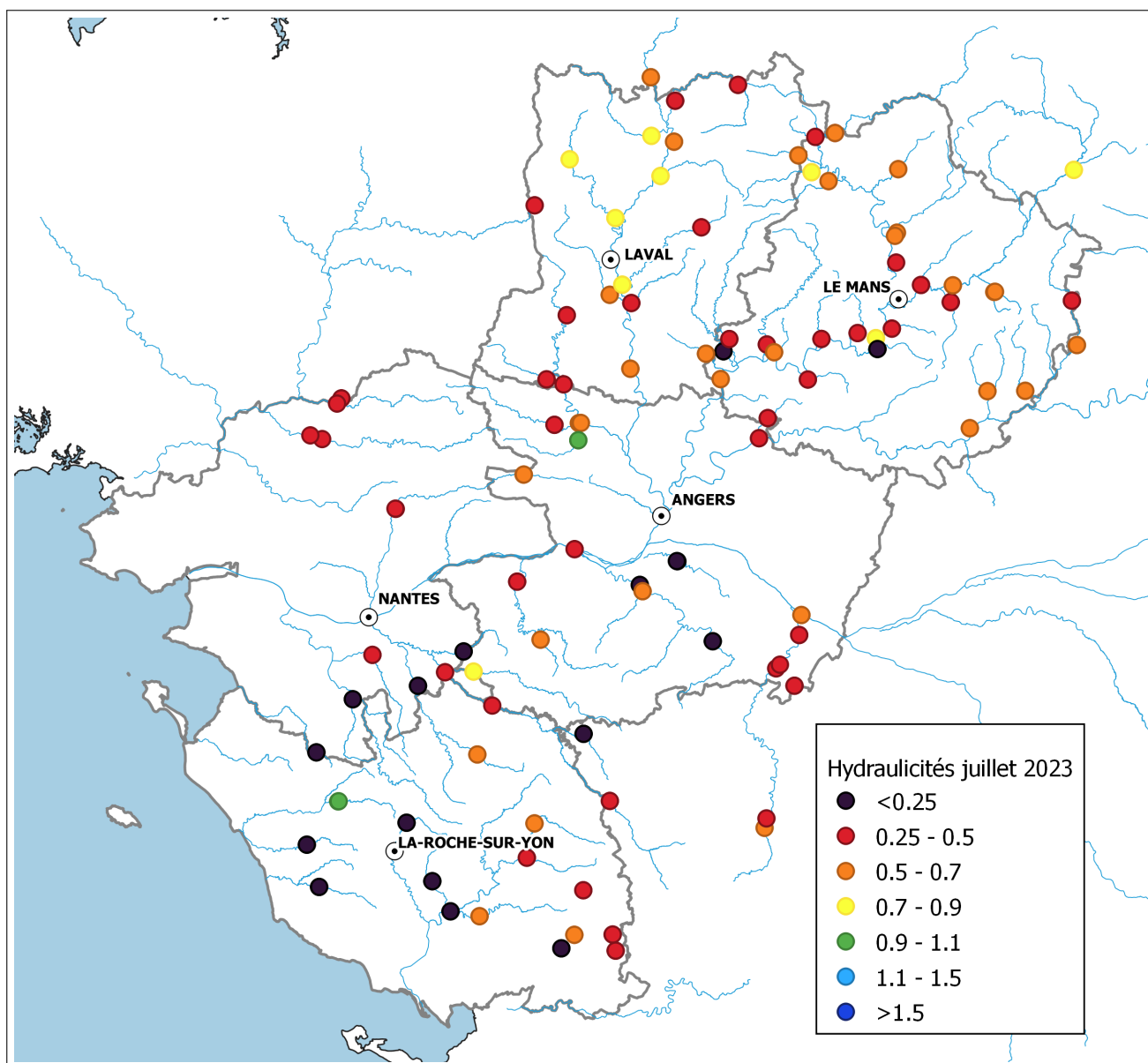
Cumul quotidien de précipitations à la station de : Le Mans



Retrouvez les relevés des stations de votre région sur <http://www.meteofrance.com/climat/relevés/france>

# Situation des cours d'eau

## Pays de la Loire



Carte des hydraulicités (source : Hydroportail)

# Situation des nappes souterraines

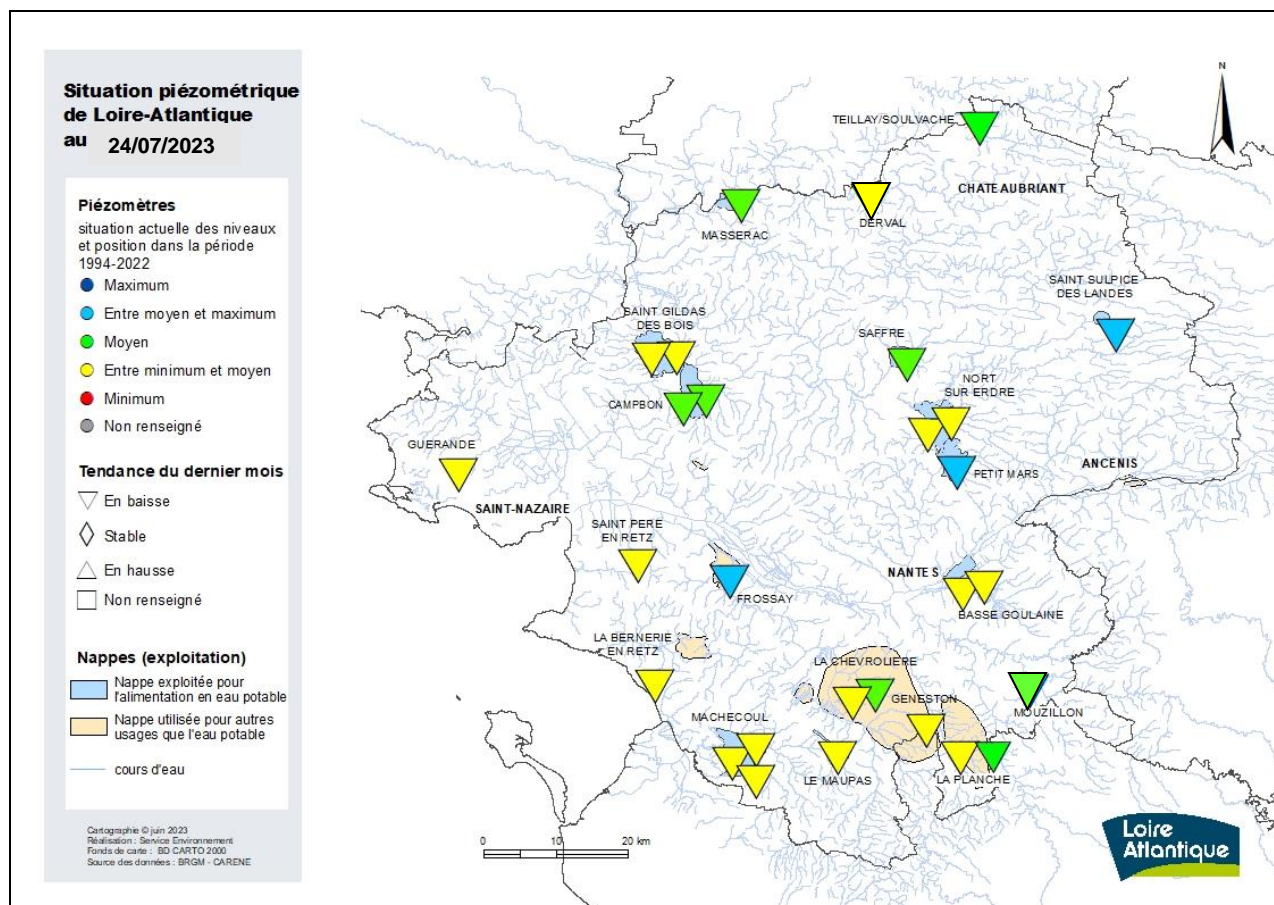
Loire-Atlantique

## NIVEAU DES NAPPES d'eau souterraine de Loire-Atlantique

-----  
**SITUATION au 24 juillet 2023**

### PREAMBULE

La présente note de situation est établie par le Département de Loire-Atlantique, dans le cadre du réseau départemental de surveillance des eaux souterraines. Cette situation est établie à partir des données fournies par la CARENE pour la nappe de Campbon et le BRGM pour les autres nappes.



### SITUATION PIEZOMETRIQUE AU 24 juillet 2023

En lien avec des conditions climatiques moins chaudes et asséchantes que celles enregistrées en mai et juin, les nappes suivies ont poursuivi en juillet leur vidange estivale avec une intensité moins forte qu'en juin et plus conforme à la moyenne des trente dernières années.

A fin juillet, ces nappes présentent majoritairement des niveaux légèrement inférieurs ou comparables aux moyennes interannuelles de la période de mesures 1994-2022.

Les niveaux encore relativement hauts enregistrés fin juillet sur quelques nappes (bassins sédimentaires de St Sulpice des Landes, Mazerolles, Frossay) sont liés à des réductions conjoncturelles des débits exploités dans ces nappes et/ou à des modalités particulières de gestion des marais associés.

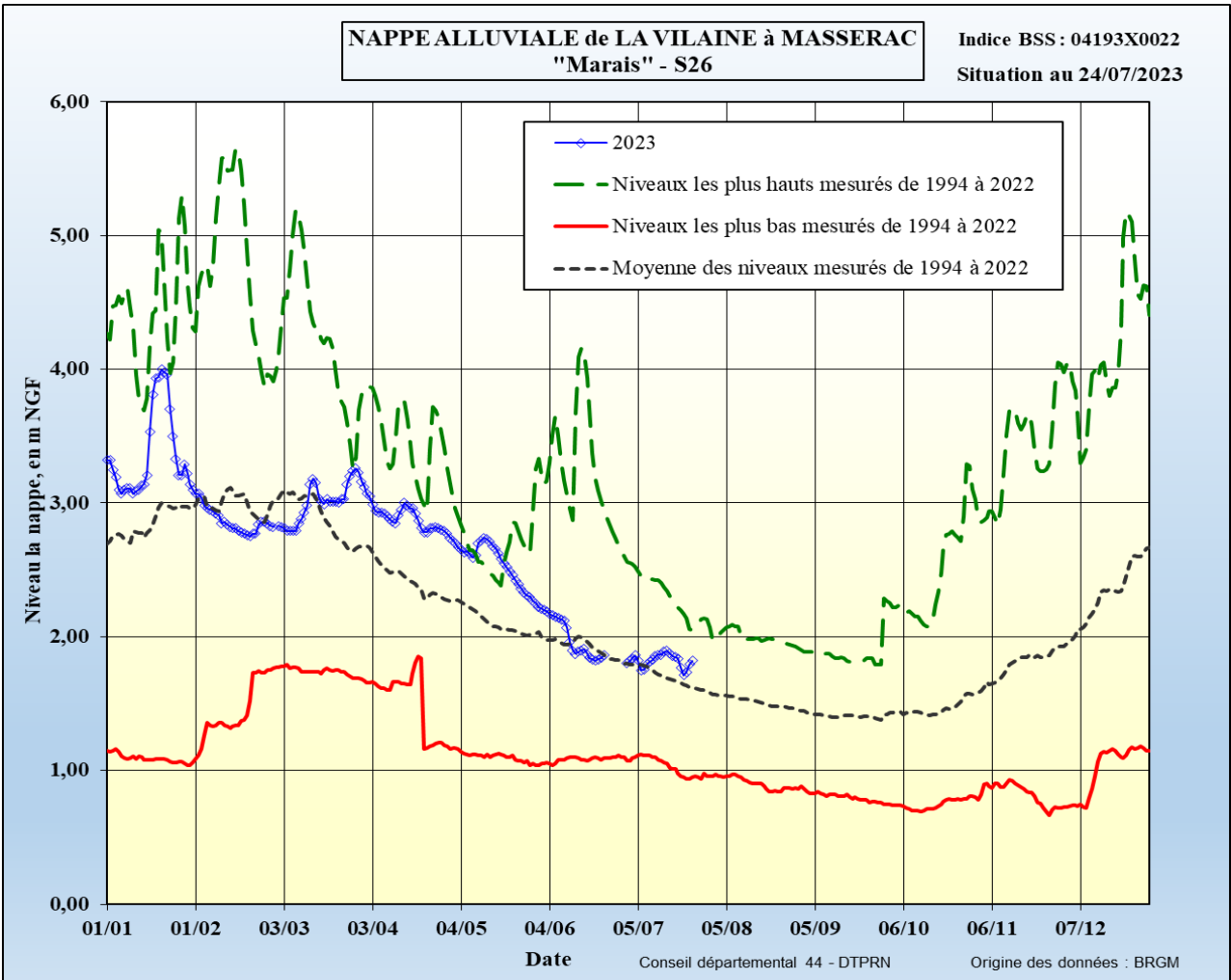
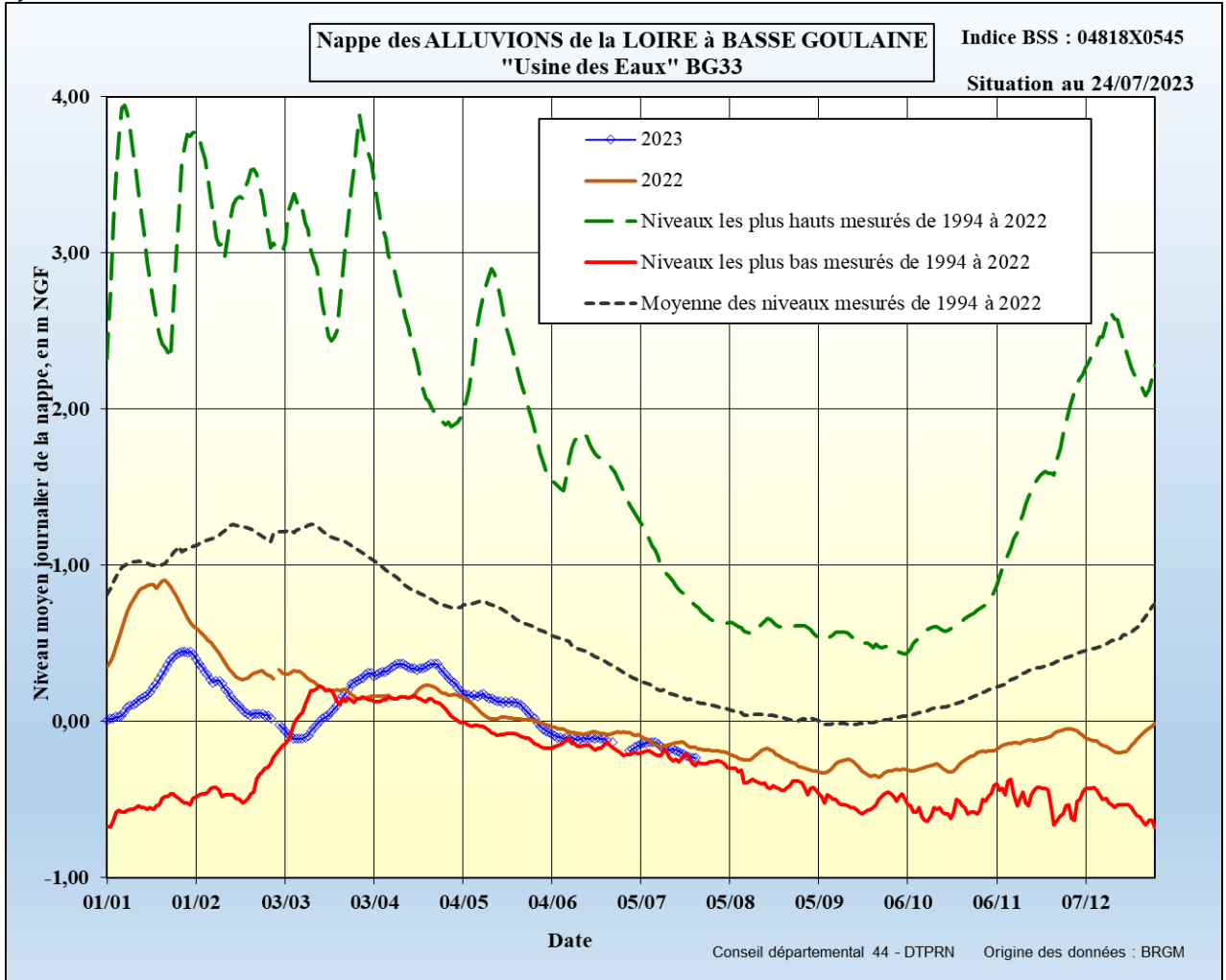
### PERSPECTIVES ET PRECONISATIONS

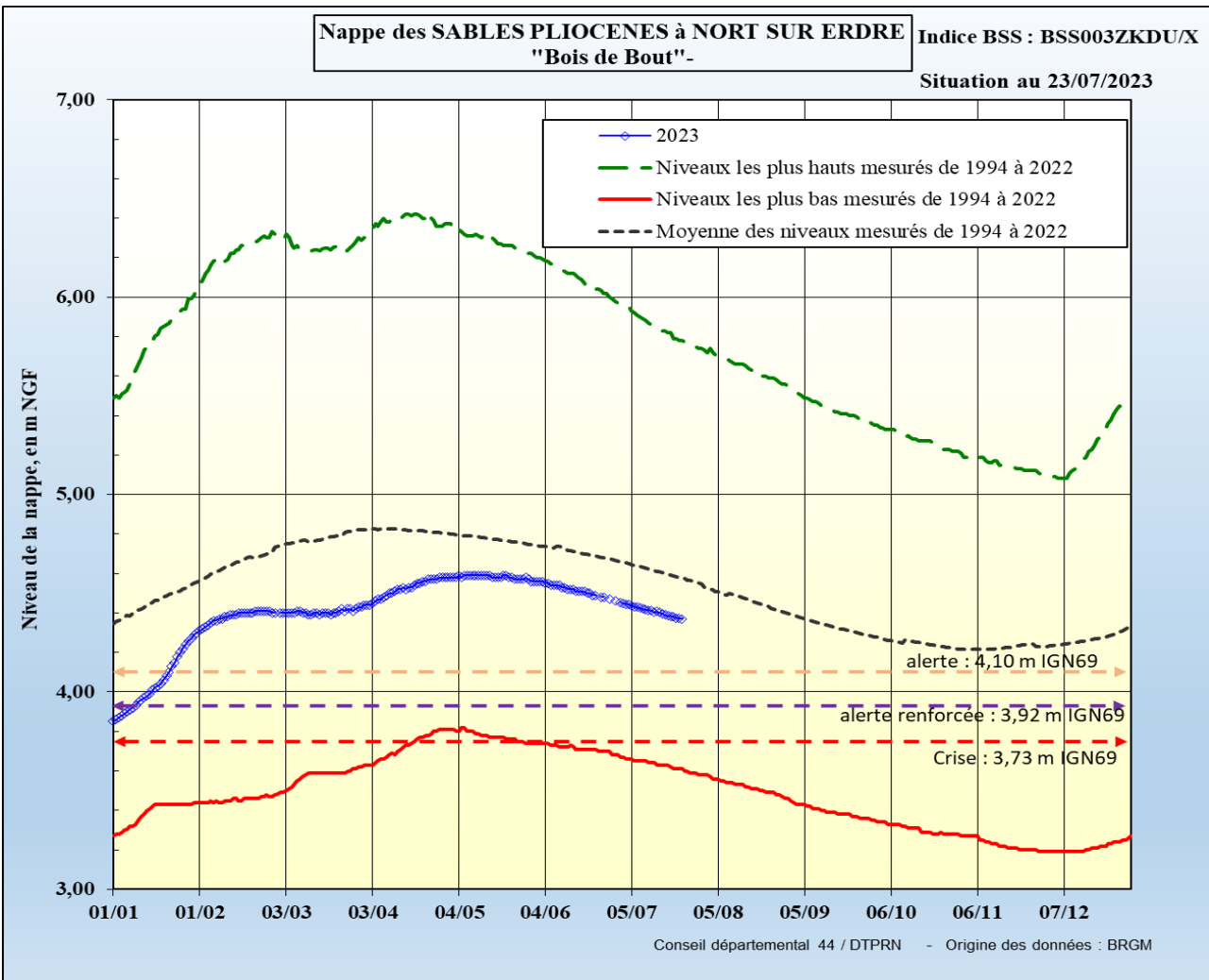
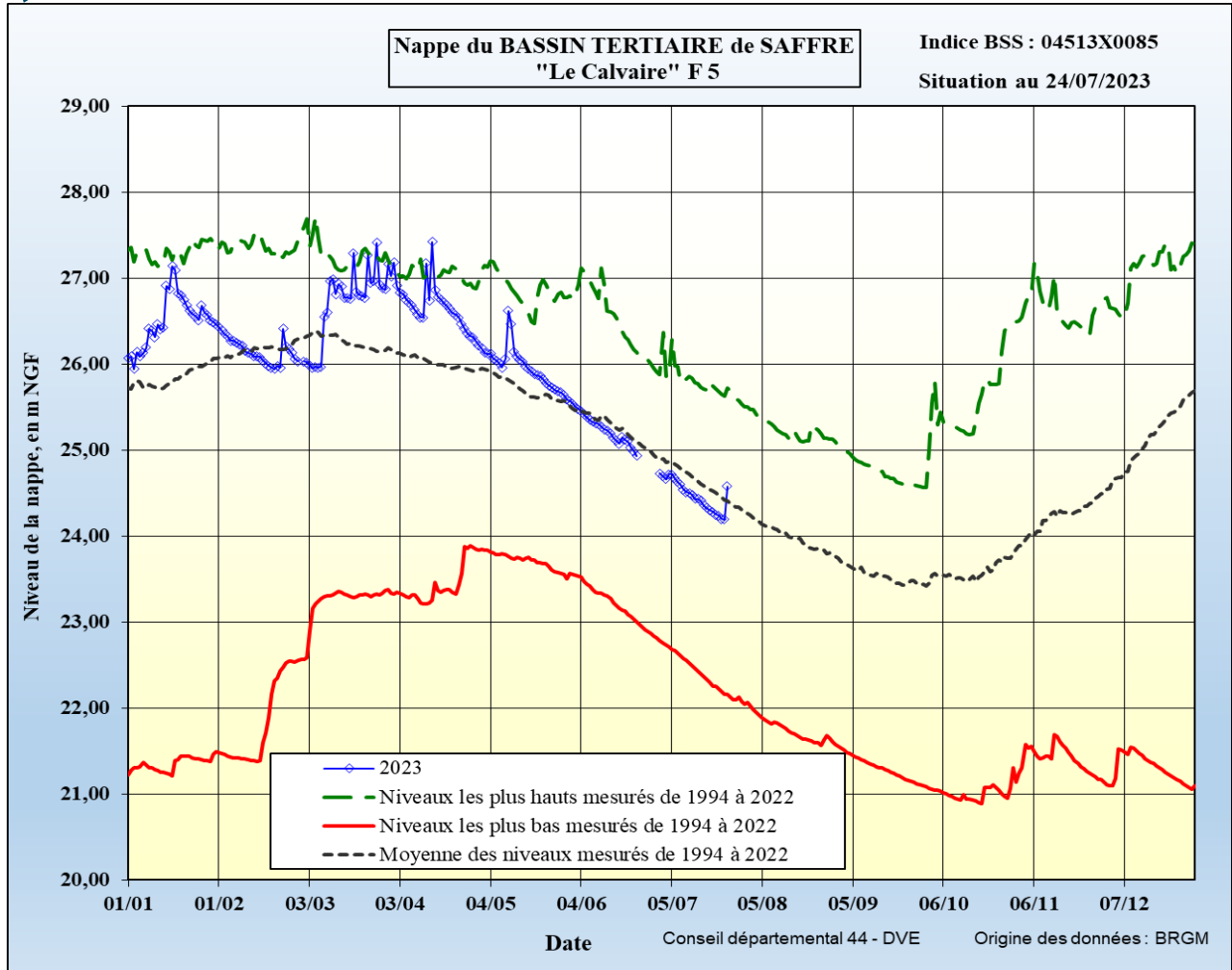
La situation piézométrique décrite précédemment est globalement moins critique que celles connues lors des étiages 2005, 2006, 2011, 2012, 2017, 2019 et 2022.

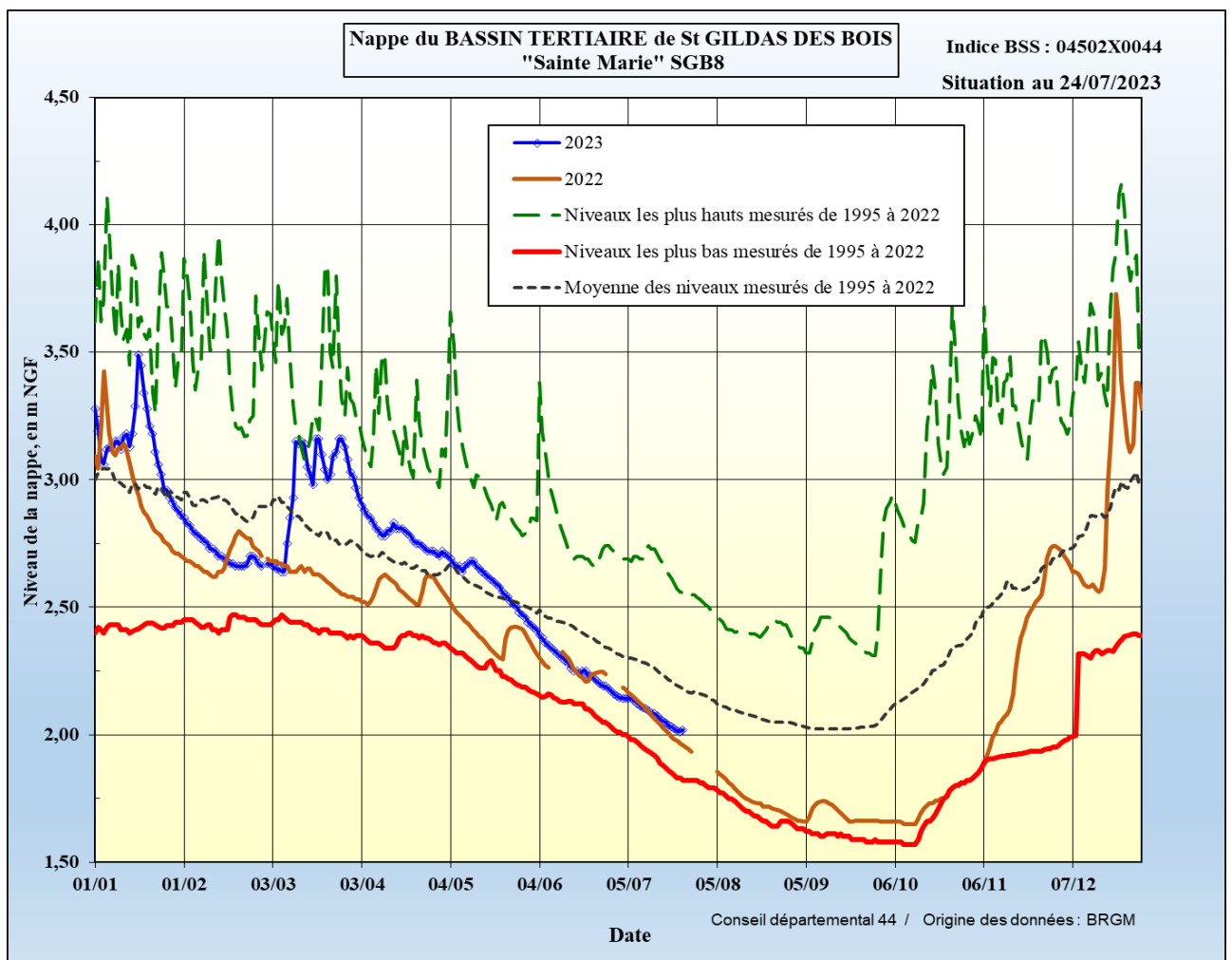
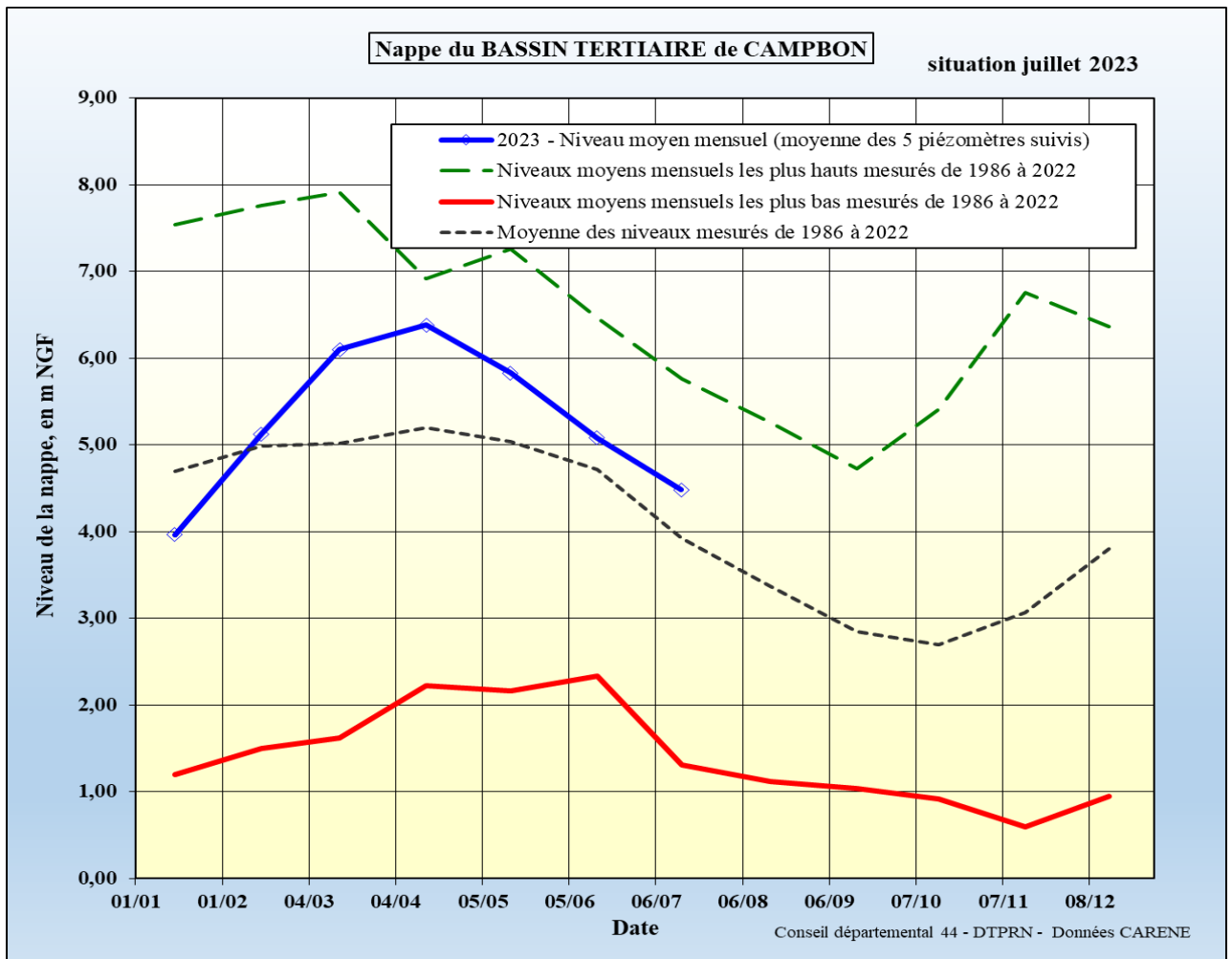
Si les perspectives climatiques à court terme (fin juillet/début août) sont à priori plutôt favorables au soutien ou à la baisse modérée des niveaux piézométriques, la situation au 24 juillet nécessite cependant de porter une attention toute particulière au cours des prochains mois estivaux, à l'évolution piézométrique des nappes des bassins sédimentaires de Machecoul, Le Maupas, St Gildas des Bois et Grandlieu, sensibles et réactives aux périodes de sécheresses et à l'incidence des prélèvements par pompages.

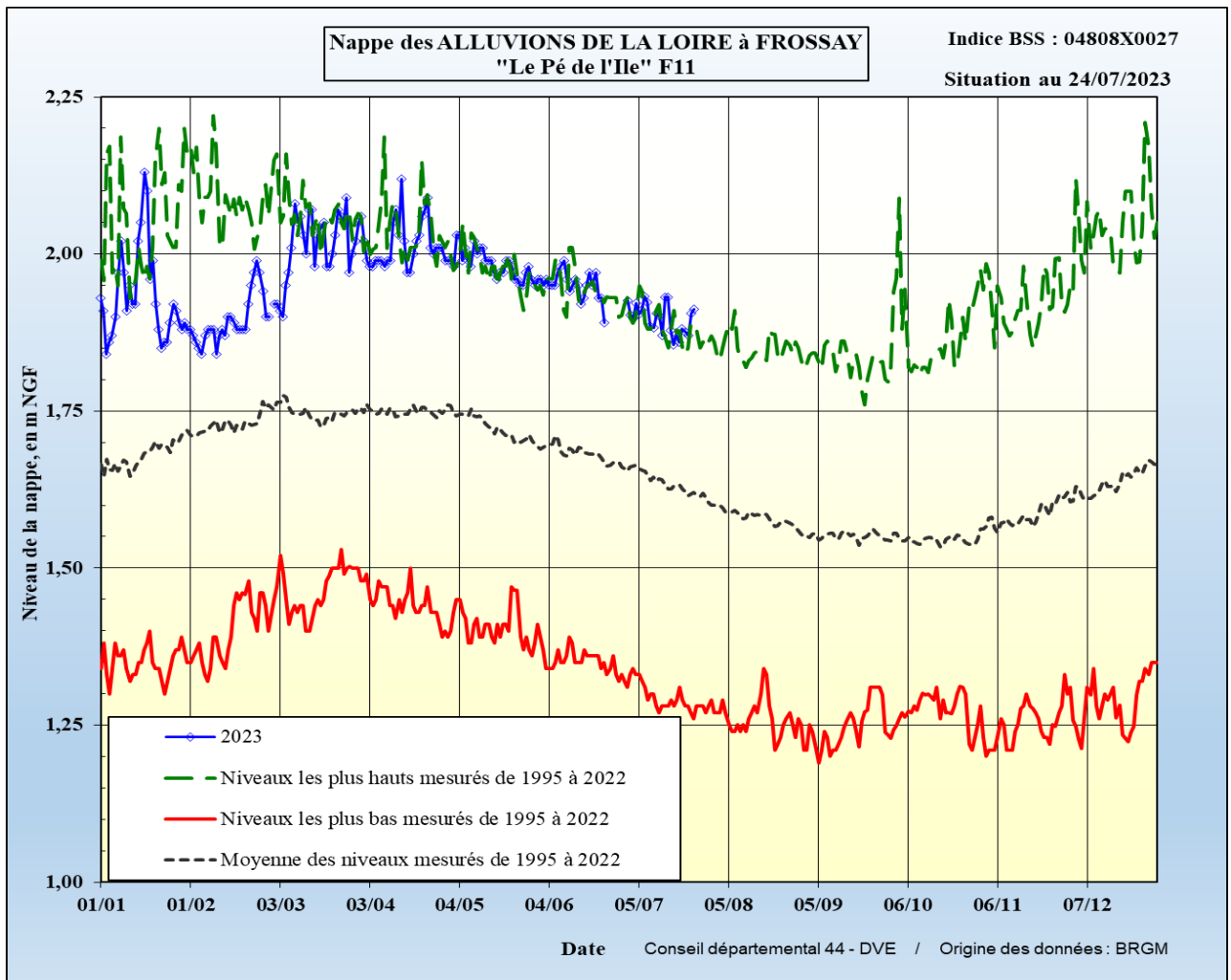
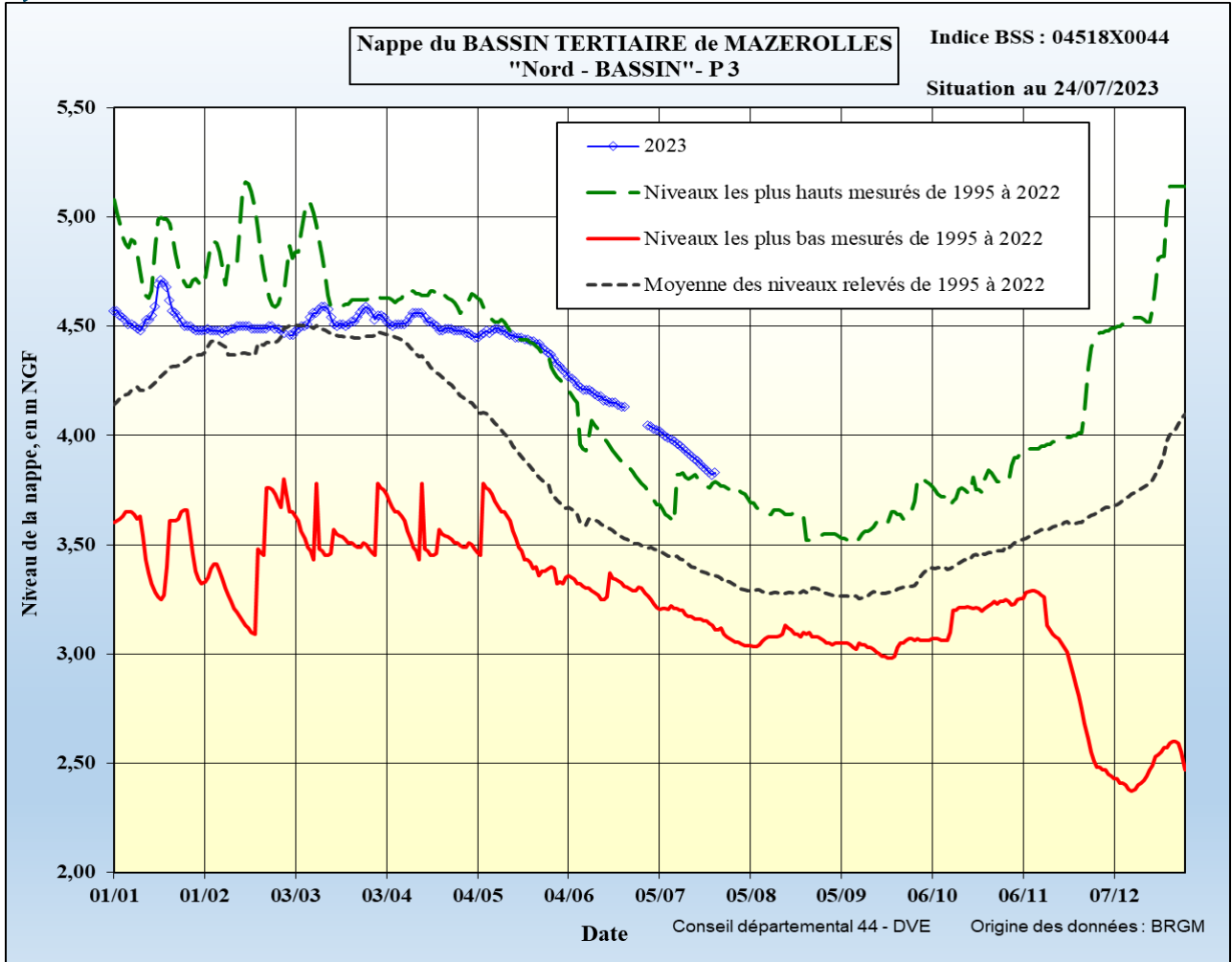
En lien avec le niveau du fleuve et l'importance des volumes prélevés dans cette ressource stratégique notamment pour l'eau potable, la nappe alluviale de la Loire fera également l'objet d'une attention particulière sur le site de production d'eau potable de Basse Goulaine.

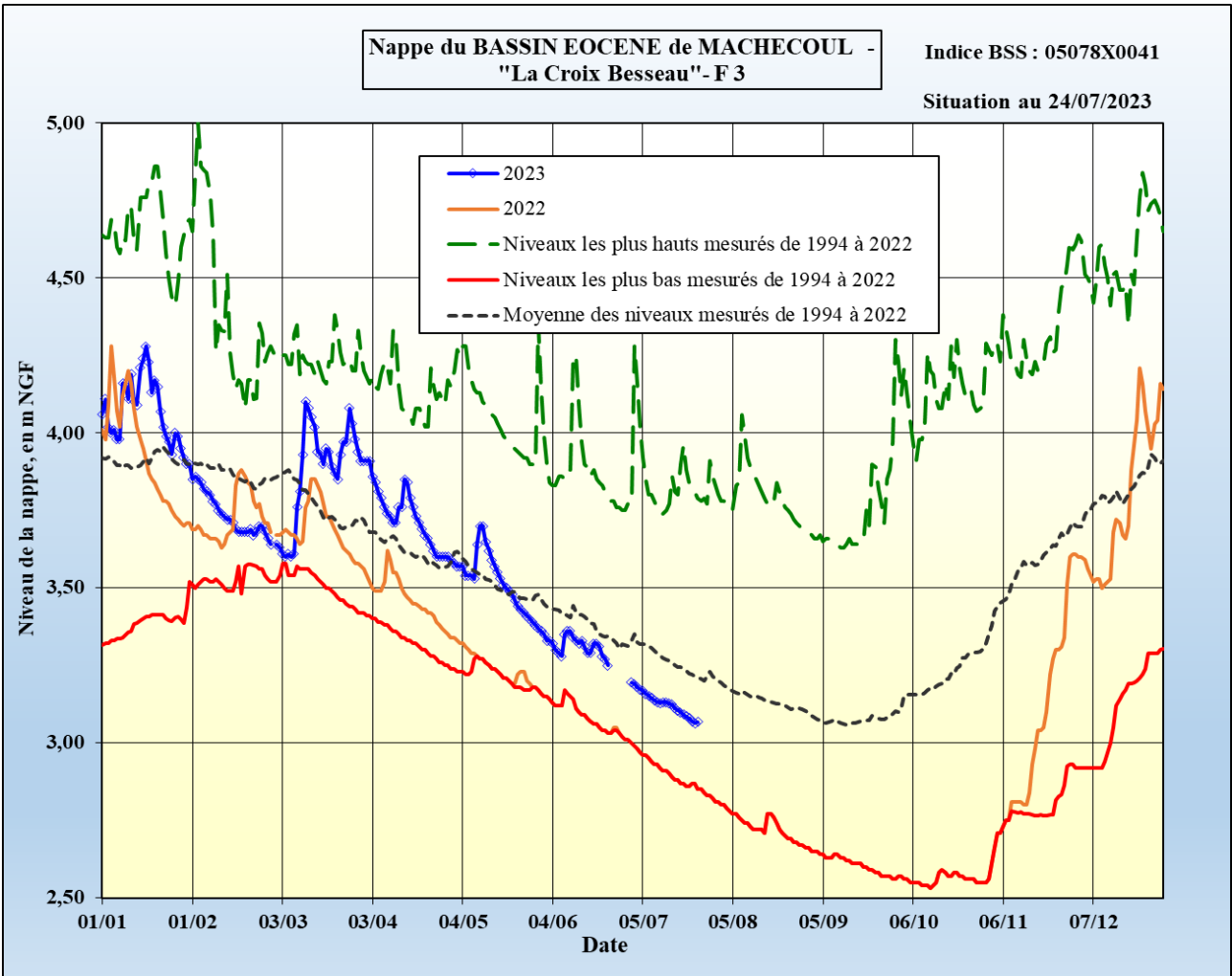
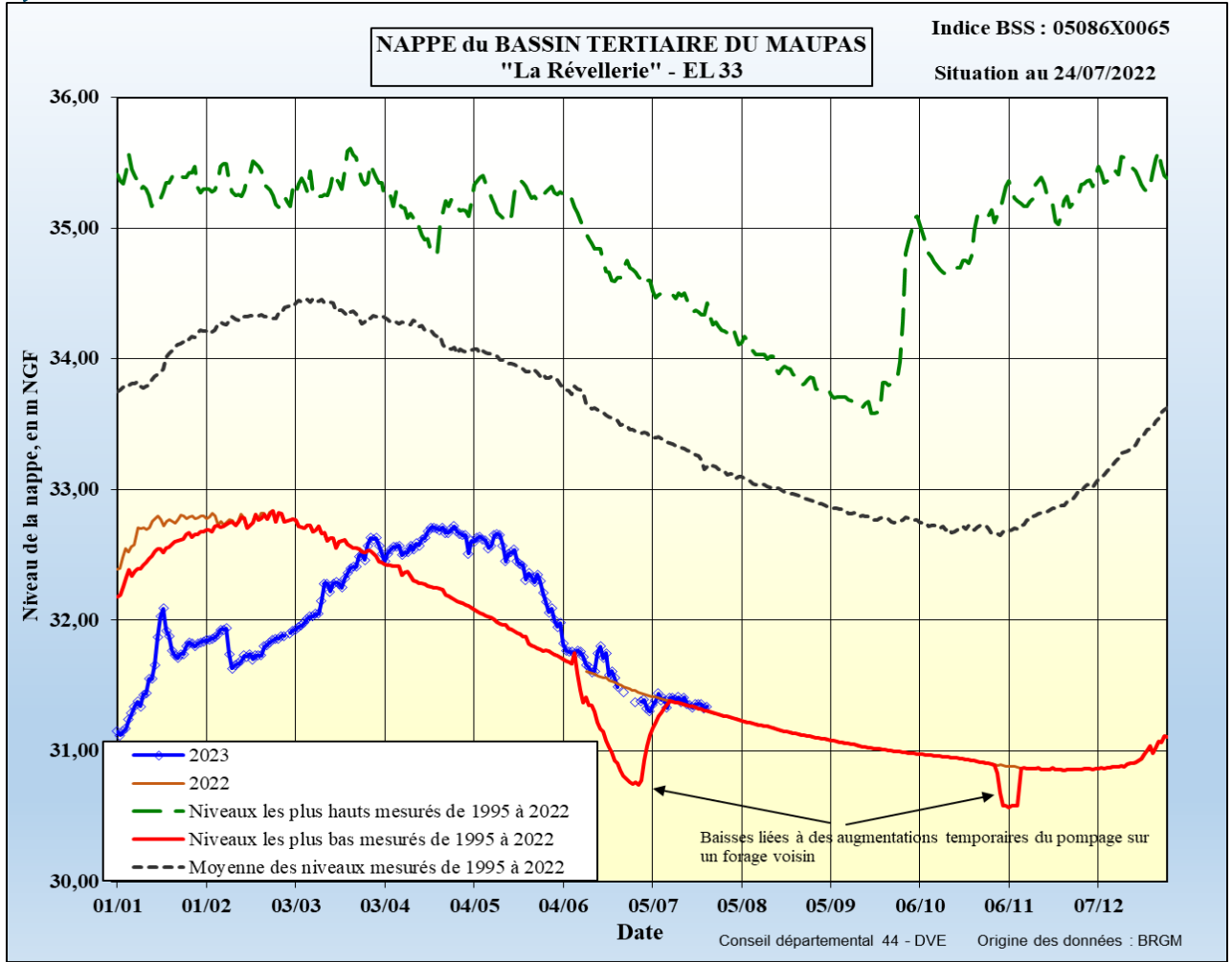


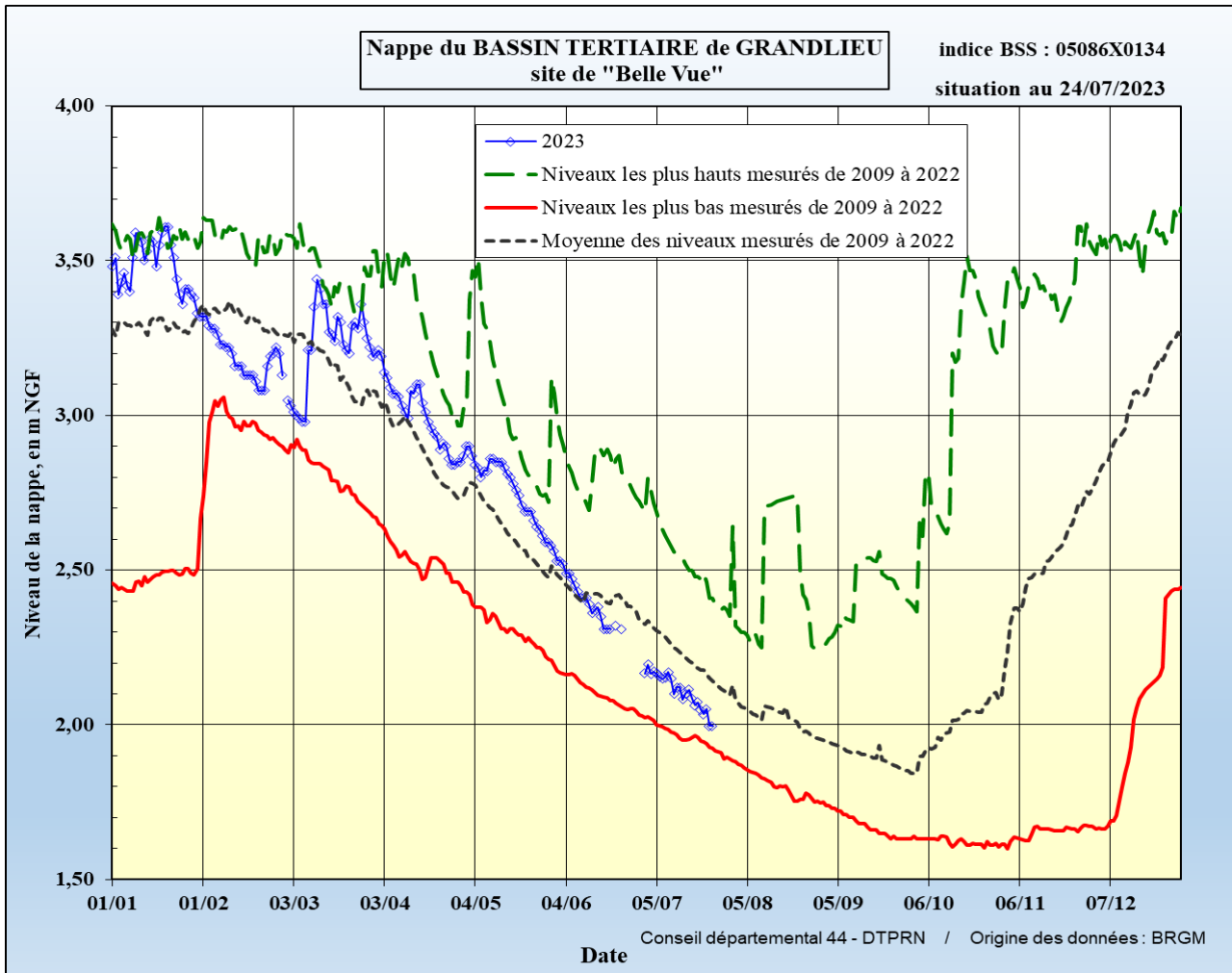
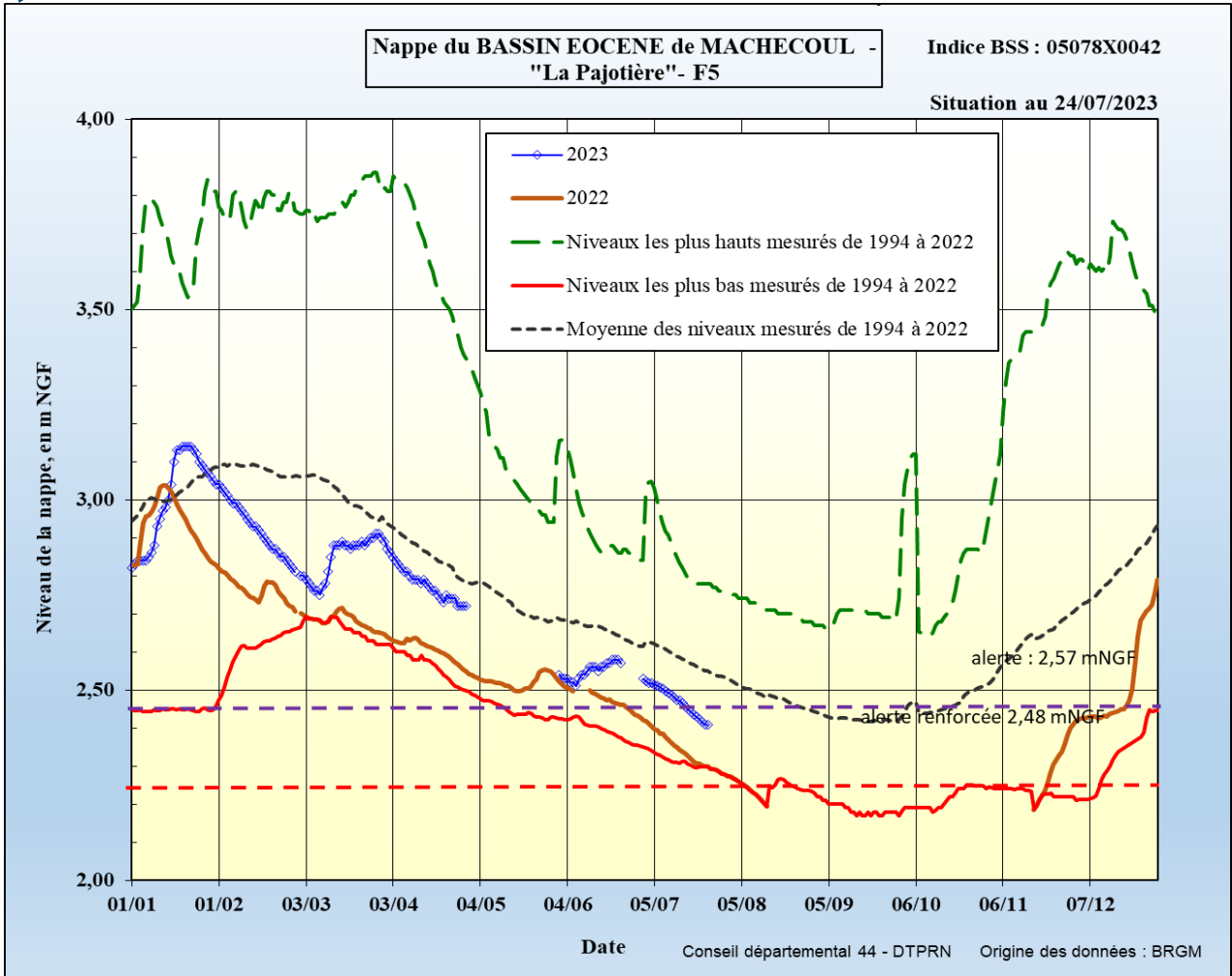


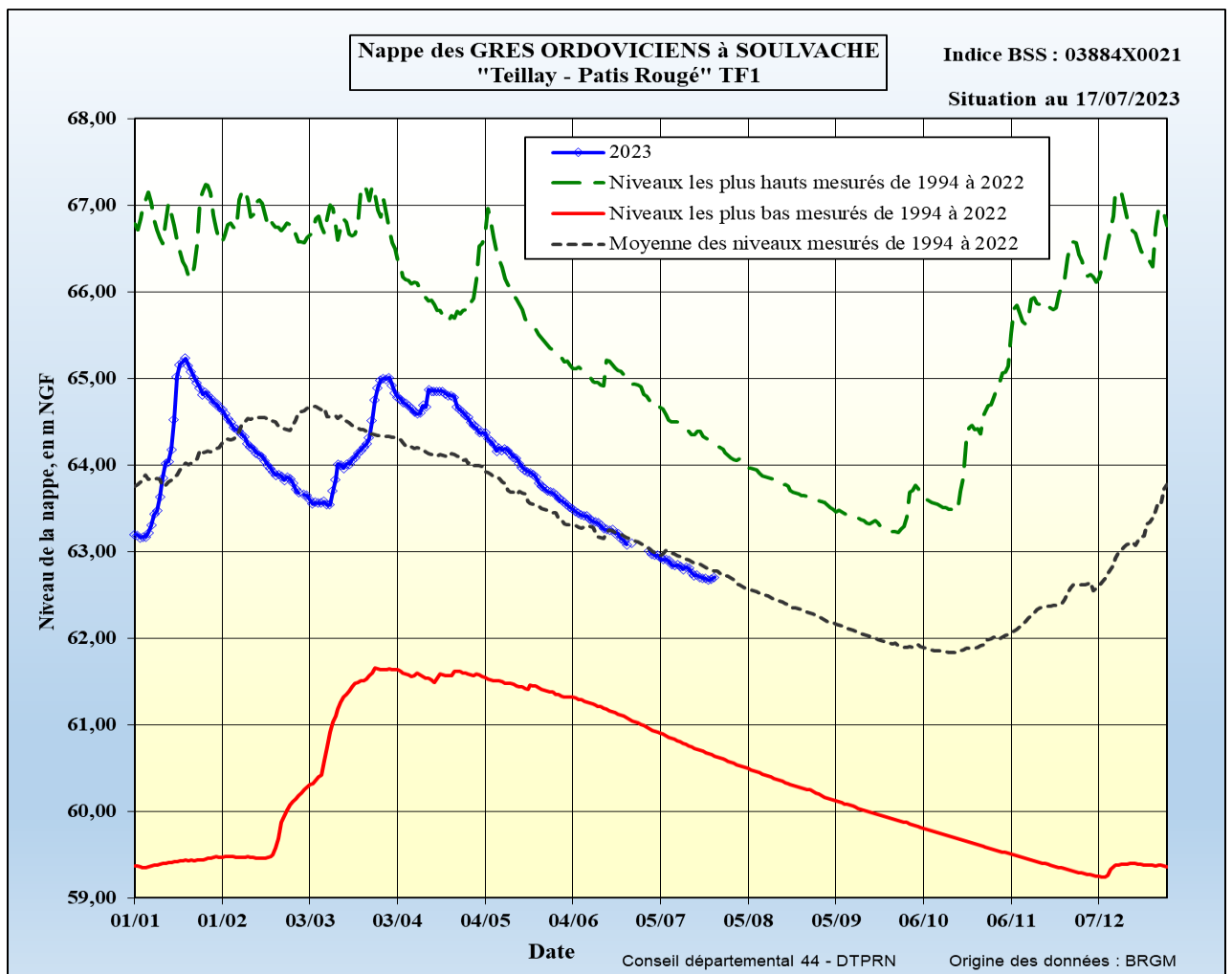
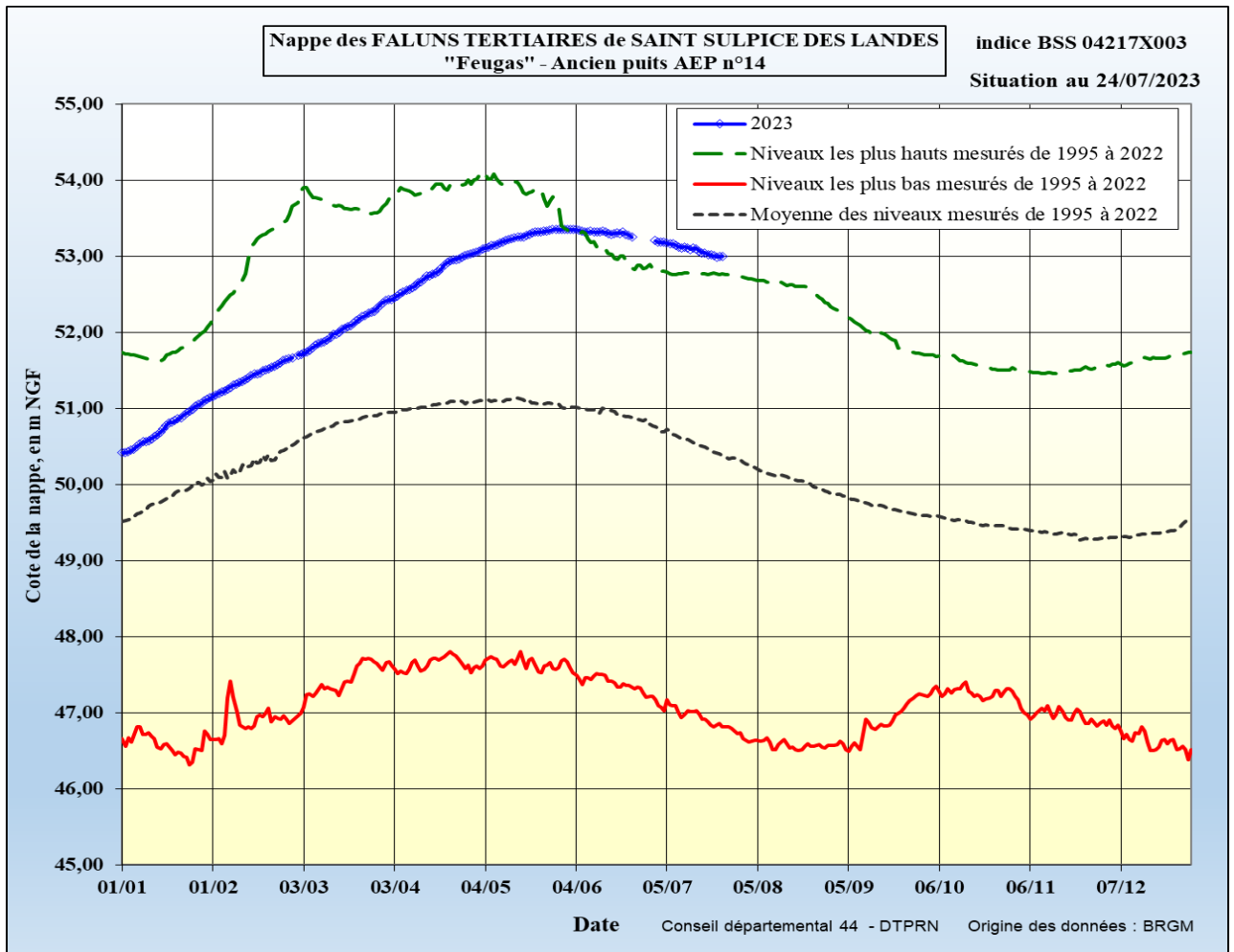


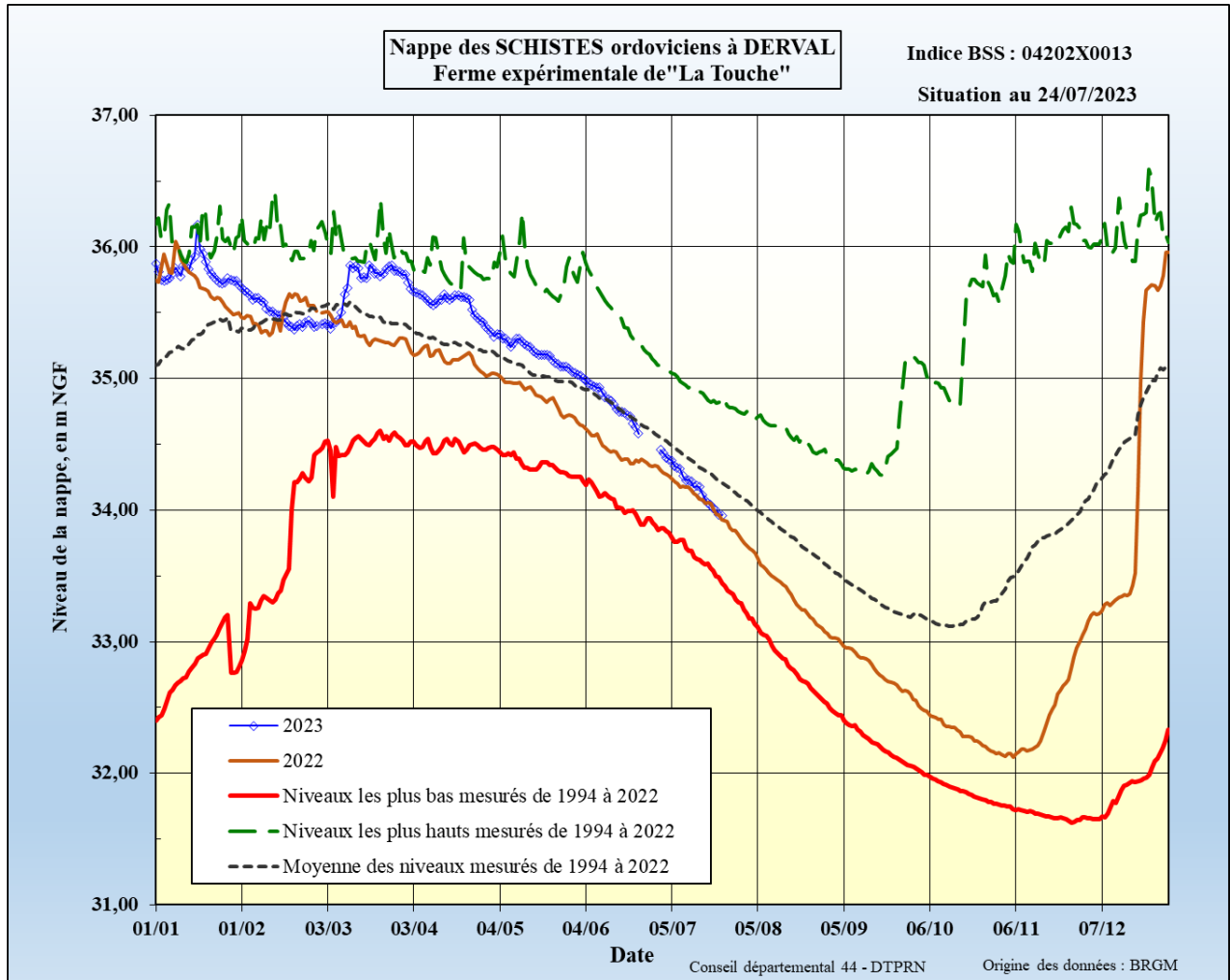
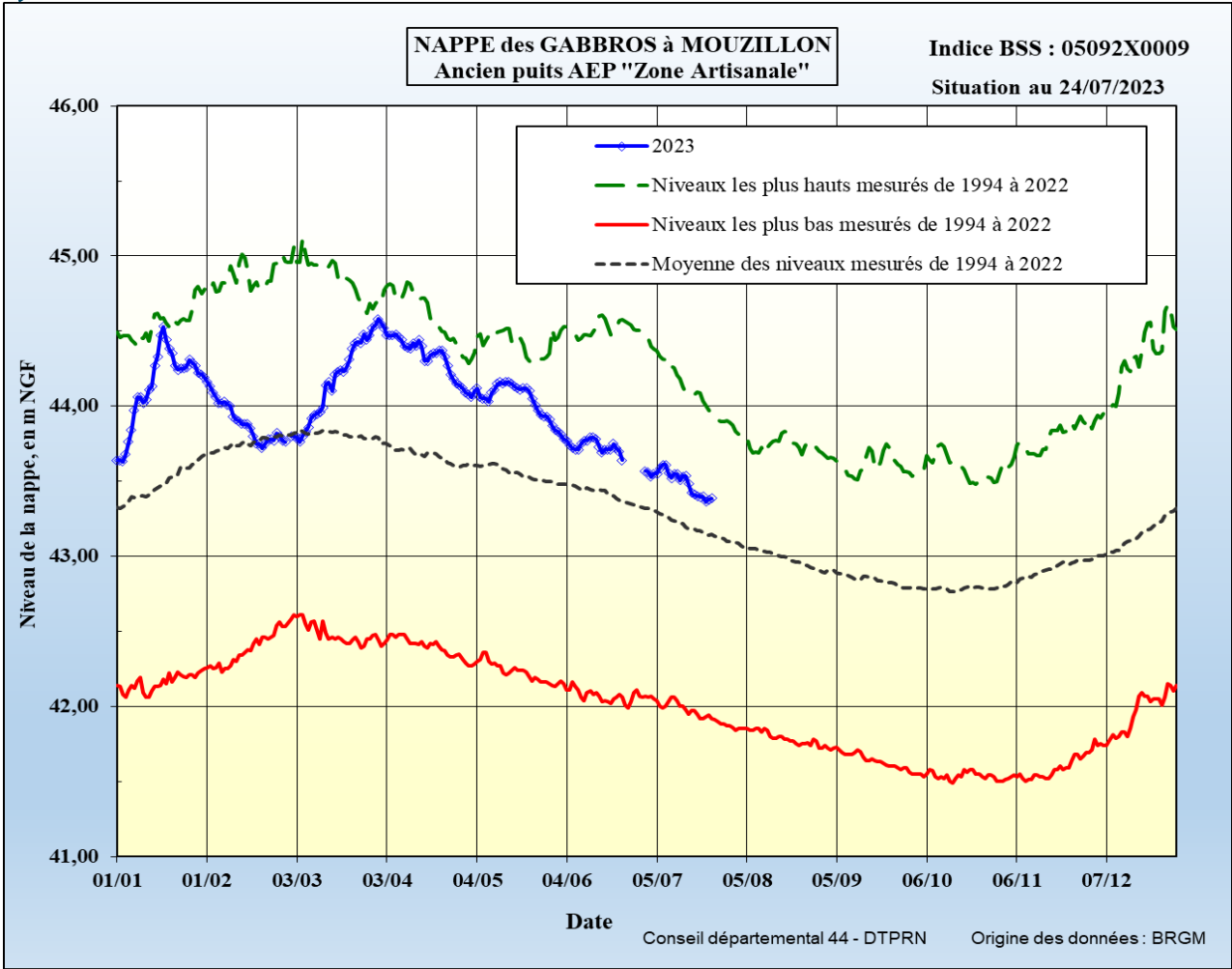














# Maine-et-Loire

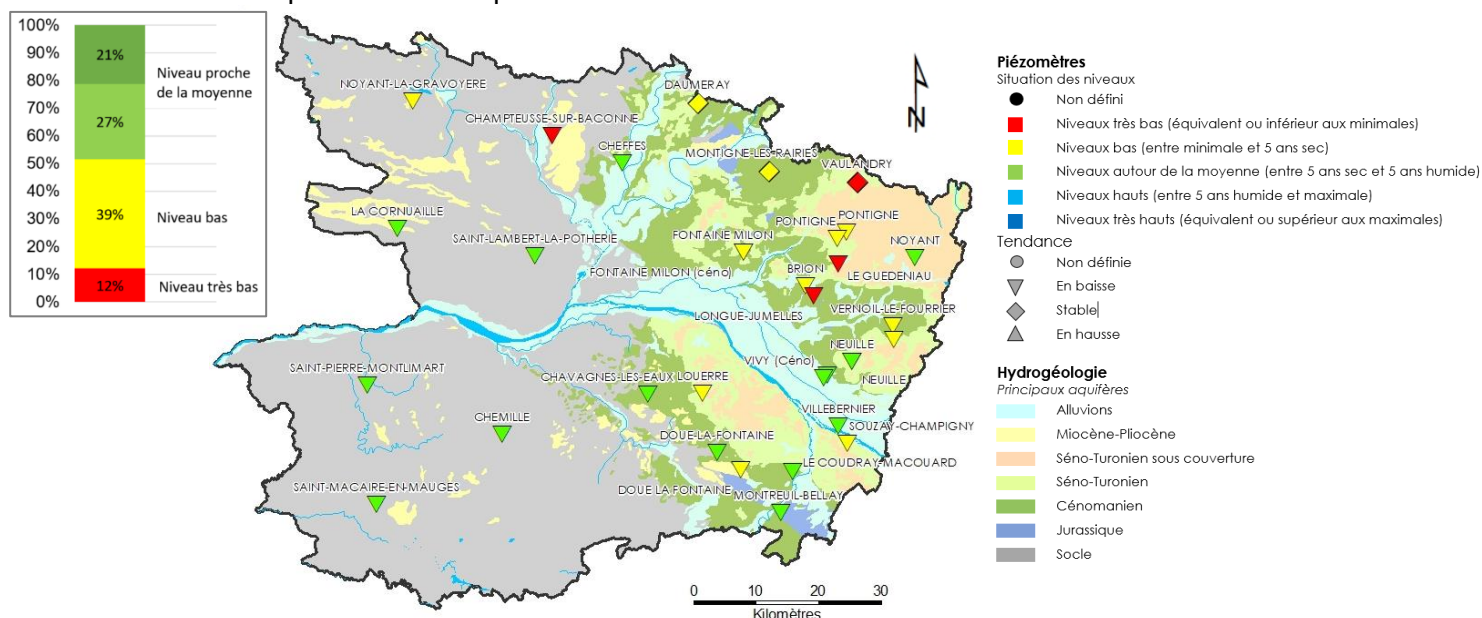
**Département :** Maine-et-Loire (49)

**Date :** 1<sup>er</sup> août 2023

Dans le cadre de ses missions de Service Public, le BRGM - Direction régionale des Pays de la Loire - gère depuis 2003 le réseau de suivi piézométrique patrimonial du département de Maine-et-Loire. Ce réseau comporte 33 ouvrages répartis de manière à suivre les aquifères majeurs à l'échelle départementale et ceux, plus localisés, qui présentent un enjeu particulier (faluns du Miocène, calcaires du Bathonien-Jurassique).

**Les données issues de ce réseau sont mises à disposition et téléchargeables sur le site internet public [www.adès.eaufrance.fr](http://www.adès.eaufrance.fr). ADES est la banque nationale d'Accès aux Données sur les Eaux Souterraines.**

## Situation piézométrique au 1<sup>er</sup> août 2023



En juillet, la baisse des niveaux amorcée en mai s'est poursuivie. En fin de mois, sous l'effet des précipitations, la vidange s'est ralentie voir interrompue (épisode de hausse) selon les suivis.

**A début août, la vidange saisonnière des nappes se poursuit. L'état des ressources en eau souterraine du département s'est un peu amélioré en juillet mais demeure peu favorable dans la moitié est du département. Dans l'ouest du département, les nappes de socle – globalement très réactives – présentent des niveaux plus proches des moyennes.**

Sur les 33 suivis piézométriques actifs :

- **Tendance** : 30 suivis présentent des niveaux piézométriques en baisse et 3 suivis sont stables.
- **Situation des niveaux** : 52% des nappes suivies présentent un niveau bas (proche des minima observés) ou très bas (égal ou inférieur au minimum observé à cette période de l'année depuis le début des suivis). 7 suivis présentent un niveau piézométrique supérieur à la moyenne.  
*Par rapport à 2022 à la même période : 8 niveaux restent inférieurs à ceux de 2022.*

**Sauf conditions météorologiques exceptionnellement pluvieuses et fraîches, la vidange saisonnière (baisse des niveaux) devrait naturellement se poursuivre au cours des prochains mois. La situation des ressources en eau appelle à l'économie et à la vigilance.**

*Le prochain bulletin sera établi au 1<sup>er</sup> septembre 2023*

## Chroniques piézométriques actualisées

Aquifère	Identifiant	Commune	Chronique Piézométrique	Statistiques
Alluvions de la Loire	04854X0257/PZ	VILLEBERNIER	<a href="#">Accès au graphique</a>	<a href="#">Accès au graphique</a>
Alluvions de la Loire	04854X0296/P	VIVY	<a href="#">Accès au graphique</a>	<a href="#">Accès au graphique</a>
Alluvions de la Sarthe	04233X0066/P	CHEFFES	<a href="#">Accès au graphique</a>	<a href="#">Accès au graphique</a>
Miocène (faluns)	04856X0084/F	DOUE LA FONTAINE	<a href="#">Accès au graphique</a>	<a href="#">Accès au graphique</a>
Séno-Turonien	04248X0022/F	PONTIGNE	<a href="#">Accès au graphique</a>	<a href="#">Accès au graphique</a>
Séno-Turonien	04248X0053/PZ	VAULANDRY	<a href="#">Accès au graphique</a>	<a href="#">Accès au graphique</a>
Séno-Turonien	04554X0026/PZ	LE GUEDENIAU	<a href="#">Accès au graphique</a>	<a href="#">Accès au graphique</a>
Séno-Turonien	04558X0072/AEP	NEUILLE	<a href="#">Accès au graphique</a>	<a href="#">Accès au graphique</a>
Séno-Turonien	04562X0074/PZ	NOYANT	<a href="#">Accès au graphique</a>	<a href="#">Accès au graphique</a>
Séno-Turonien	04565X0076/PZ	VERNOIL-LE-FOURRIER	<a href="#">Accès au graphique</a>	<a href="#">Accès au graphique</a>
Séno-Turonien	04851X0091/PZ	LOUERRE	<a href="#">Accès au graphique</a>	<a href="#">Accès au graphique</a>
Cénomaniens	03925X0017/PZ	DAUMERAY	<a href="#">Accès au graphique</a>	<a href="#">Accès au graphique</a>
Cénomaniens	04242X0053/F	MONTIGNE LES RAIRES	<a href="#">Accès au graphique</a>	<a href="#">Accès au graphique</a>
Cénomaniens	04248X0058/F	PONTIGNE	<a href="#">Accès au graphique</a>	<a href="#">Accès au graphique</a>
Cénomaniens	04552X0110/PZ	FONTAINE MILON	<a href="#">Accès au graphique</a>	<a href="#">Accès au graphique</a>
Cénomaniens	04553X0023/F	BRION	<a href="#">Accès au graphique</a>	<a href="#">Accès au graphique</a>
Cénomaniens	04558X0125/F	NEUILLE	<a href="#">Accès au graphique</a>	<a href="#">Accès au graphique</a>
Cénomaniens	04565X0077/PZ1	VERNOIL-LE-FOURRIER	<a href="#">Accès au graphique</a>	<a href="#">Accès au graphique</a>
Cénomaniens	04844X0081/PZ	CHAVAGNES	<a href="#">Accès au graphique</a>	<a href="#">Accès au graphique</a>
Cénomaniens	04854X0282/PZ	VIVY	<a href="#">Accès au graphique</a>	<a href="#">Accès au graphique</a>
Cénomaniens	04855X0077/PZ	DOUE LA FONTAINE	<a href="#">Accès au graphique</a>	<a href="#">Accès au graphique</a>
Cénomaniens	04857X0024/F1993	COUDRAY MACOUARD	<a href="#">Accès au graphique</a>	<a href="#">Accès au graphique</a>
Cénomaniens	04858X0135/PZ	SOUZAY	<a href="#">Accès au graphique</a>	<a href="#">Accès au graphique</a>
Jurassique	04552X0111/PZ2	FONTAINE MILON	<a href="#">Accès au graphique</a>	<a href="#">Accès au graphique</a>
Jurassique	04554X0030/PZ	LONGUE-JUELLES	<a href="#">Accès au graphique</a>	<a href="#">Accès au graphique</a>
Jurassique	05123X0545/PZ	MONTREUIL BELLAY	<a href="#">Accès au graphique</a>	<a href="#">Accès au graphique</a>
Socle	04222X0108/PZ	NOYANT LA GRAVOYERE	<a href="#">Accès au graphique</a>	<a href="#">Accès au graphique</a>
Socle	04231X0089/PZ	CHAMPTEUSSE	<a href="#">Accès au graphique</a>	<a href="#">Accès au graphique</a>
Socle	04532X0051/PZ	LA CORNUAILLE	<a href="#">Accès au graphique</a>	<a href="#">Accès au graphique</a>
Socle	04541X0016/PZ	SAINT LAMBERT LA POTHERIE	<a href="#">Accès au graphique</a>	<a href="#">Accès au graphique</a>
Socle	04831X0035/PZ	SAINT PIERRE MONTLIMART	<a href="#">Accès au graphique</a>	<a href="#">Accès au graphique</a>
Socle	04838X0175/PZ	CHEMILLE	<a href="#">Accès au graphique</a>	<a href="#">Accès au graphique</a>
Socle	05101X0129/PZ	SAINT MACAIRE EN MAUGES	<a href="#">Accès au graphique</a>	<a href="#">Accès au graphique</a>

**Mayenne**

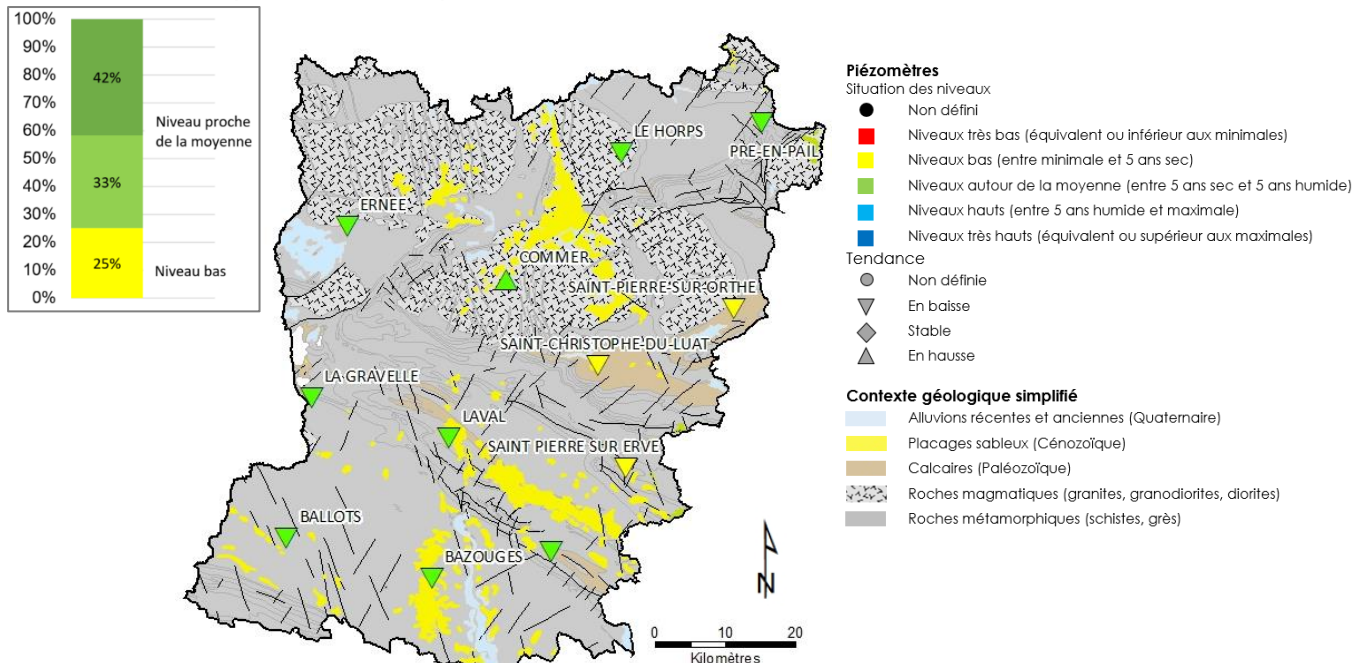
**Département :** Mayenne (53)

**Date :** 1<sup>er</sup> août 2023

Dans le cadre de ses missions de Service Public, le BRGM - Direction régionale des Pays de la Loire - gère depuis 2003 le réseau de suivi piézométrique patrimonial du département de la Mayenne. Les 12 ouvrages de suivi constituant ce réseau sont répartis comme suit : 5 sont implantés dans des schistes, 1 dans des grès armoricains, 1 dans du granite et les 4 autres dans des calcaires du Cambrien et du Dévonien. Le piézomètre restant suit la nappe des sables rouges du Pliocène (placage important à l'Ouest de Château-Gontier).

**Les données issues de ce réseau sont par ailleurs mises à disposition et téléchargeables sur le site internet public [www.adeseaufrance.fr](http://www.adeseaufrance.fr). ADES est la banque nationale d'Accès aux Données sur les Eaux Souterraines.**

## Situation piézométrique au 1<sup>er</sup> août 2023



En Mayenne, les nappes sont majoritairement très réactives.

En juillet, du fait des précipitations régulières et supérieures à la normale mensuelle, la baisse des niveaux amorcée en mai s'est ralentie.

**A début août, la vidange saisonnière se poursuit. La situation des nappes est quasi-identique à celle de début juillet avec des niveaux majoritairement autour des moyennes.**

La situation des ressources en eaux souterraines en Mayenne peut se résumer ainsi :

- **Tendance :** Tous les niveaux piézométriques suivis sont en baisse à l'exception de la nappe suivie à Commer en hausse) ;
- **Situation :** les niveaux sont supérieurs à la moyenne calculée pour 5 nappes suivies (soit 42 % des suivis) ; 4 suivis présentent un niveau proche mais inférieur à la moyenne calculée. Les niveaux restent inférieurs au 5 ans sec (niveau bas) pour 3 suivis à Saint Christophe du Luat, Saint Pierre sur Orthe et Saint Pierre sur Erve.

**Dans les mois à venir, sauf conditions météorologiques exceptionnellement fraîches et pluvieuses, la vidange des nappes suivies en Mayenne devrait se poursuivre.**

*Le prochain bulletin sera établi au 1<sup>er</sup> septembre 2023.*



## Chroniques piézométriques actualisées

Aquifère	Identifiant	Commune	Chronique Piézométrique	Statistiques
Pliocène (sables rouges)	03904X0064/PZ	BAZOUGES	<a href="#">Accès au graphique</a>	<a href="#">Accès au graphique</a>
Calcaires cambriens	03207X0603/PZ7	SAINT CHRISTOPHE	<a href="#">Accès au graphique</a>	<a href="#">Accès au graphique</a>
Calcaires cambriens	03212X0021/P	SAINT PIERRE SUR ORTHE	<a href="#">Accès au graphique</a>	<a href="#">Accès au graphique</a>
Calcaires carbonifères	03564X0063/PZ	SAINT PIERRE SUR ERVE	<a href="#">Accès au graphique</a>	<a href="#">Accès au graphique</a>
Grès armoricains	02507X0615/PZ6	PRE EN PAIL	<a href="#">Accès au graphique</a>	<a href="#">Accès au graphique</a>
Socle	03555X6010/PZ1	BALLOTS	<a href="#">Accès au graphique</a>	<a href="#">Accès au graphique</a>
Socle	03201X6016/PZ2	COMMER	<a href="#">Accès au graphique</a>	<a href="#">Accès au graphique</a>
Socle	02846X6018/PZ3	ERNEE	<a href="#">Accès au graphique</a>	<a href="#">Accès au graphique</a>
Socle	03567X0041/PZ4	GREZ EN BOUERE	<a href="#">Accès au graphique</a>	<a href="#">Accès au graphique</a>
Socle	03195X0513/PZ	LA GRAVELLE	<a href="#">Accès au graphique</a>	<a href="#">Accès au graphique</a>
Socle	03554X0029/PZ5	LAVAL	<a href="#">Accès au graphique</a>	<a href="#">Accès au graphique</a>
Socle	02854X0024/PZ6	LE HORPS	<a href="#">Accès au graphique</a>	<a href="#">Accès au graphique</a>

**Sarthe**

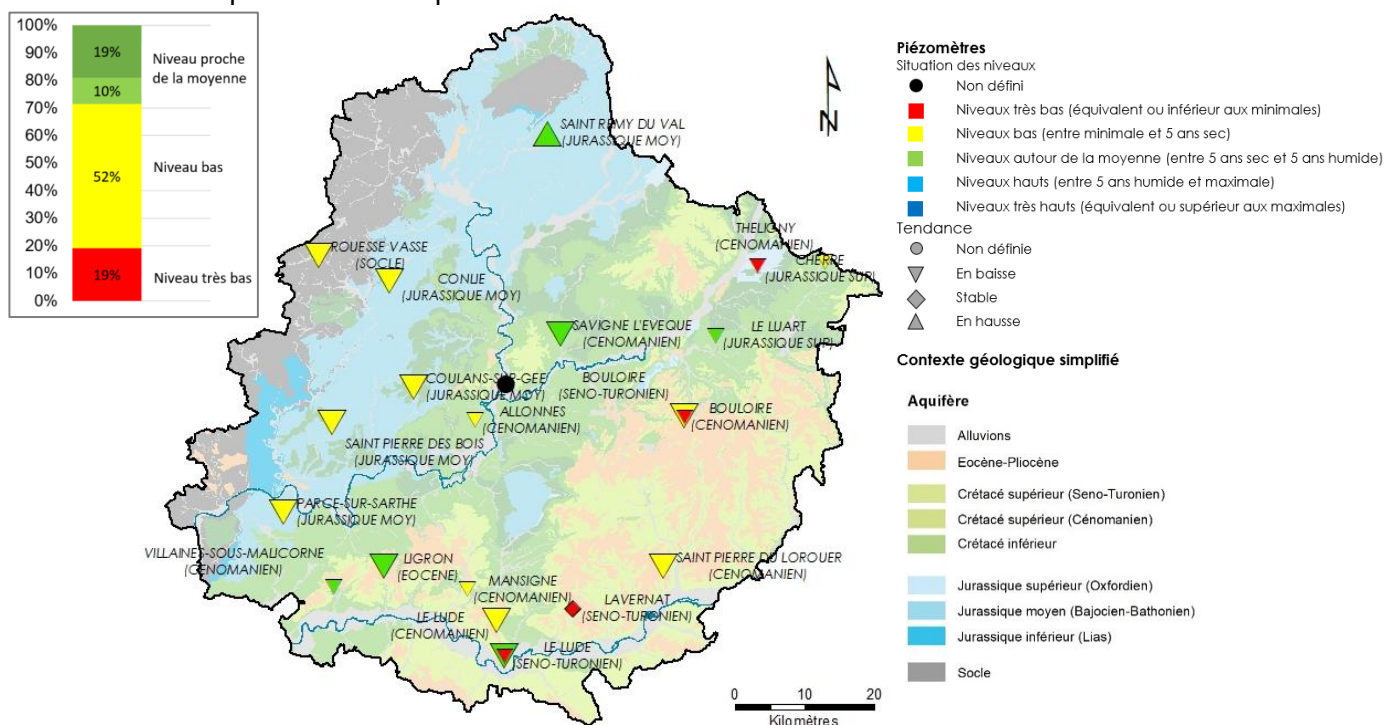
Département : Sarthe (72)

Date : 1<sup>er</sup> août 2023

Le réseau de suivi piézométrique du département de la Sarthe a été mis en place et géré par le Département de 1992 à 2022. Depuis 2022, le BRGM - Direction régionale des Pays de la Loire gère ce réseau dans le cadre de ses missions de Service Public. Les 21 ouvrages de suivi piézométrique constituant ce réseau sont répartis de manière à suivre les différentes ressources en eaux souterraines du département.

Les données issues de ce réseau sont mises à disposition et téléchargeables sur le site internet public [www.adès.eaufrance.fr](http://www.adès.eaufrance.fr). ADES est la banque nationale d'Accès aux Données sur les Eaux Souterraines.

## Situation piézométrique au 1<sup>er</sup> août 2023



En juillet, la baisse saisonnière des niveaux – amorcée en mai - s'est poursuivie.

**A début août, la vidange saisonnière est en cours. L'état des ressources en eau souterraine du département reste fortement dégradé, en particulier dans la partie est de la Sarthe.**

La situation des ressources en eaux souterraines en Sarthe peut se résumer ainsi :

- **Tendance** : 20 niveaux piézométriques suivis sont en baisse ou stabilisés ; seul 1 niveau suivi a été en hausse (nappe du Jurassique à Penvert).
- **Situation des niveaux** : 71% des suivis présentent un niveau bas (proche des minima observés) ou très bas (égal ou inférieur au minimum observé à cette période de l'année depuis le début des suivis). 4 suivis présentent un niveau piézométrique supérieur à la moyenne (nappe du Cénomaniens à Villaines sous Malicorne et à Savigné-l'Évêque, nappe du Jurassique à Penvert, nappe de l'Oligocène au Ligron).  
*Par rapport à 2022 à la même période : 11 niveaux (52% des niveaux suivis) restent inférieurs à ceux de 2022.*

**Sauf conditions météorologiques exceptionnellement pluvieuses et fraîches, la vidange saisonnière (baisse des niveaux) devrait naturellement se poursuivre au cours des prochains mois. La situation des ressources en eau appelle à l'économie et à la vigilance.**

*Le prochain bulletin sera établi au 1<sup>er</sup> septembre 2023*



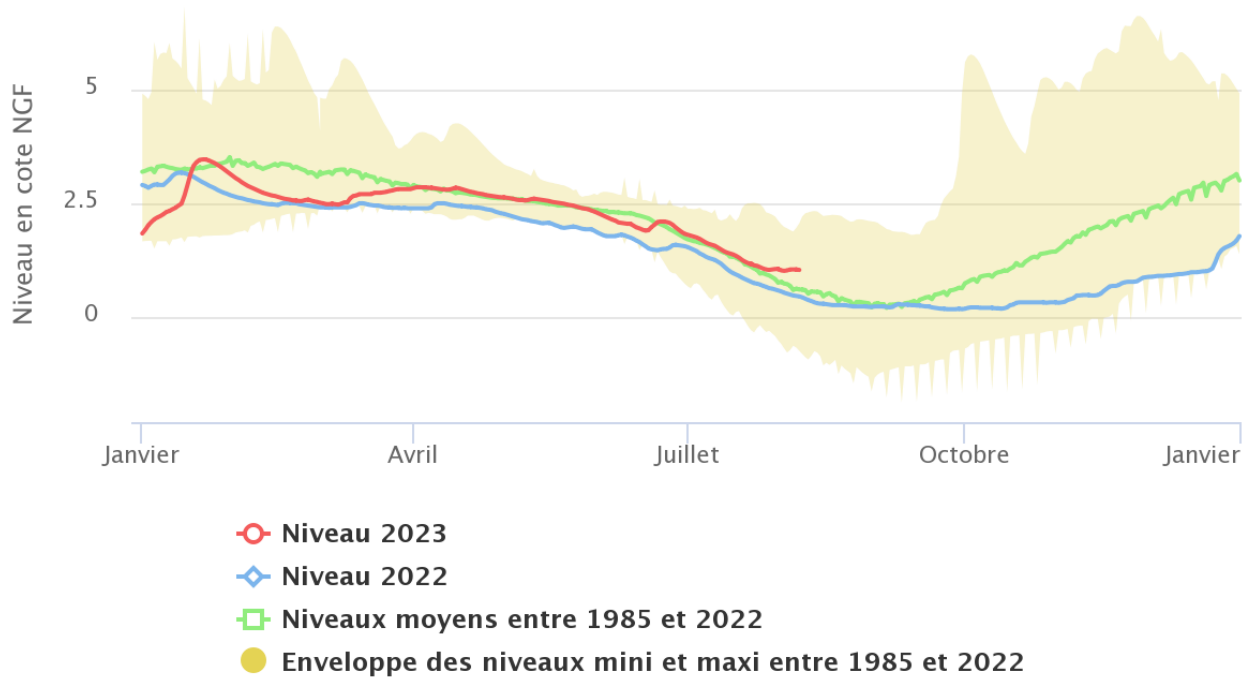
## Chroniques piézométriques actualisées

Aquifère	Identifiant	Commune	Réseau	Chronique Piézométrique	Statistiques IPS*
Eocène (Calcaires lacustres)	<a href="#">BSS001BRBF</a>	LIGRON	DCE	<a href="#">Accès au graphique</a>	<a href="#">Accès au graphique</a>
Séno-Turonien (craie)	<a href="#">BSS000ZWAD</a>	BOULOIRE	DCE	<a href="#">Accès au graphique</a>	<a href="#">Accès au graphique</a>
Séno-Turonien (craie) captif	<a href="#">BSS001BRUZ</a>	LAVERNAT	complémentaire	<a href="#">Accès au graphique</a>	<a href="#">Accès au graphique</a>
Séno-Turonien (craie)	<a href="#">BSS001DQJQ</a>	LUDE(LE)	complémentaire	<a href="#">Accès au graphique</a>	<a href="#">Accès au graphique</a>
Cénomaniens (sables du perche)	<a href="#">BSS001BSAR</a>	SAINT-PIERRE-DU-LOROUER	DCE	<a href="#">Accès au graphique</a>	<a href="#">Accès au graphique</a>
Cénomaniens	<a href="#">BSS000XXVC</a>	SAVIGNE-L'EVEQUE	DCE	<a href="#">Accès au graphique</a>	<a href="#">Accès au graphique</a>
Cénomaniens	<a href="#">BSS001BRTA</a>	COULONGE	DCE	<a href="#">Accès au graphique</a>	<a href="#">Accès au graphique</a>
Cénomaniens	<a href="#">BSS001DQJP</a>	LUDE(LE)	DCE	<a href="#">Accès au graphique</a>	<a href="#">Accès au graphique</a>
Cénomaniens (craie)	<a href="#">BSS000XYTA</a>	THELIGNY	complémentaire	<a href="#">Accès au graphique</a>	<a href="#">Accès au graphique</a>
Cénomaniens	<a href="#">BSS000ZUZP</a>	ALLONNES	complémentaire	<a href="#">Accès au graphique</a>	<a href="#">Accès au graphique</a>
Cénomaniens	<a href="#">BSS000ZWBK</a>	BOULOIRE	complémentaire	<a href="#">Accès au graphique</a>	<a href="#">Accès au graphique</a>
Cénomaniens	<a href="#">BSS001BRRB</a>	MANSIGNE	complémentaire	<a href="#">Accès au graphique</a>	<a href="#">Accès au graphique</a>
Cénomaniens captif	<a href="#">BSS001BQYC</a>	VILLAINES-SOUS-MALICORNE	complémentaire	<a href="#">Accès au graphique</a>	<a href="#">Accès au graphique</a>
Oxfordien	<a href="#">BSS000XYBN</a>	CHERRE	complémentaire	<a href="#">Accès au graphique</a>	<a href="#">Accès au graphique</a>
Oxfordien captif	<a href="#">BSS000XYMH</a>	LUART(LE)	complémentaire	<a href="#">Accès au graphique</a>	<a href="#">Accès au graphique</a>
Bajo-Bathonien	<a href="#">BSS000VXLF</a>	SAINT-REMY-DU-VAL	DCE	<a href="#">Accès au graphique</a>	<a href="#">Accès au graphique</a>
Bajo-Bathonien	<a href="#">BSS000XXGK</a>	CONLIE	DCE	<a href="#">Accès au graphique</a>	<a href="#">Accès au graphique</a>
Bajo-Bathonien	<a href="#">BSS000ZTJY</a>	SAINT-PIERRE-DES-BOIS	DCE	<a href="#">Accès au graphique</a>	<a href="#">Accès au graphique</a>
Bajo-Bathonien	<a href="#">BSS000ZTPG</a>	COULANS-SUR-GEE	DCE	<a href="#">Accès au graphique</a>	<a href="#">Accès au graphique</a>
Bajo-Bathonien	<a href="#">BSS001BQLB</a>	PARCE-SUR-SARTHE	DCE	<a href="#">Accès au graphique</a>	<a href="#">Accès au graphique</a>
Socle	<a href="#">BSS000XWVZ</a>	ROUESSE-VASSE	DCE	<a href="#">Accès au graphique</a>	<a href="#">Accès au graphique</a>

\*IPS : Indicateur Piézométrique Standardisé (développé par le BRGM), [pour en savoir plus](#)

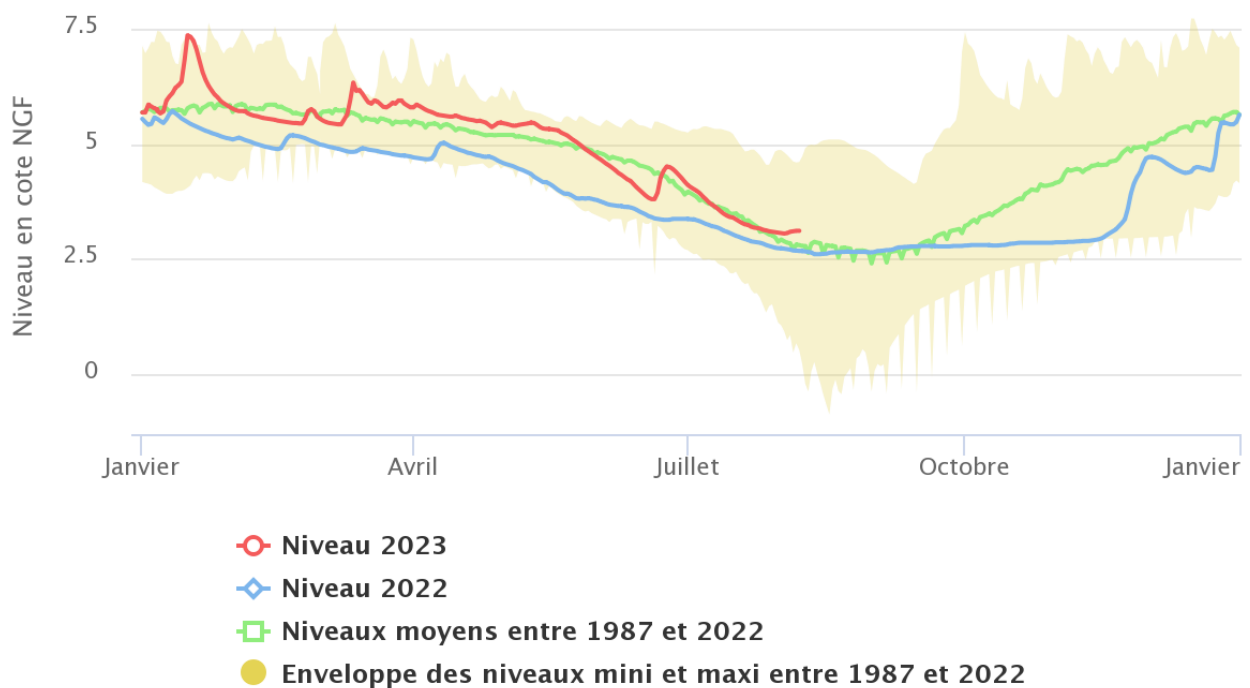
# Vendée

## Forage (Luçon-85)



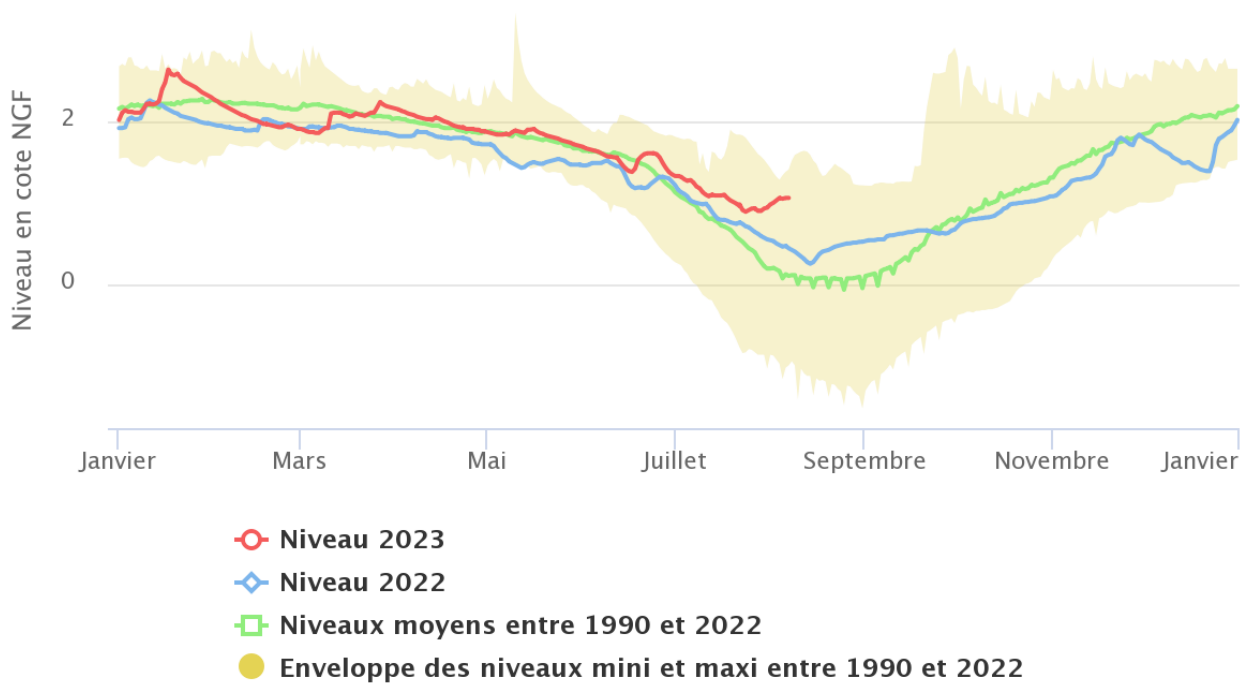
<http://www.vendee.fr>

## Forage du Grand Nati (Oulmes - 85)



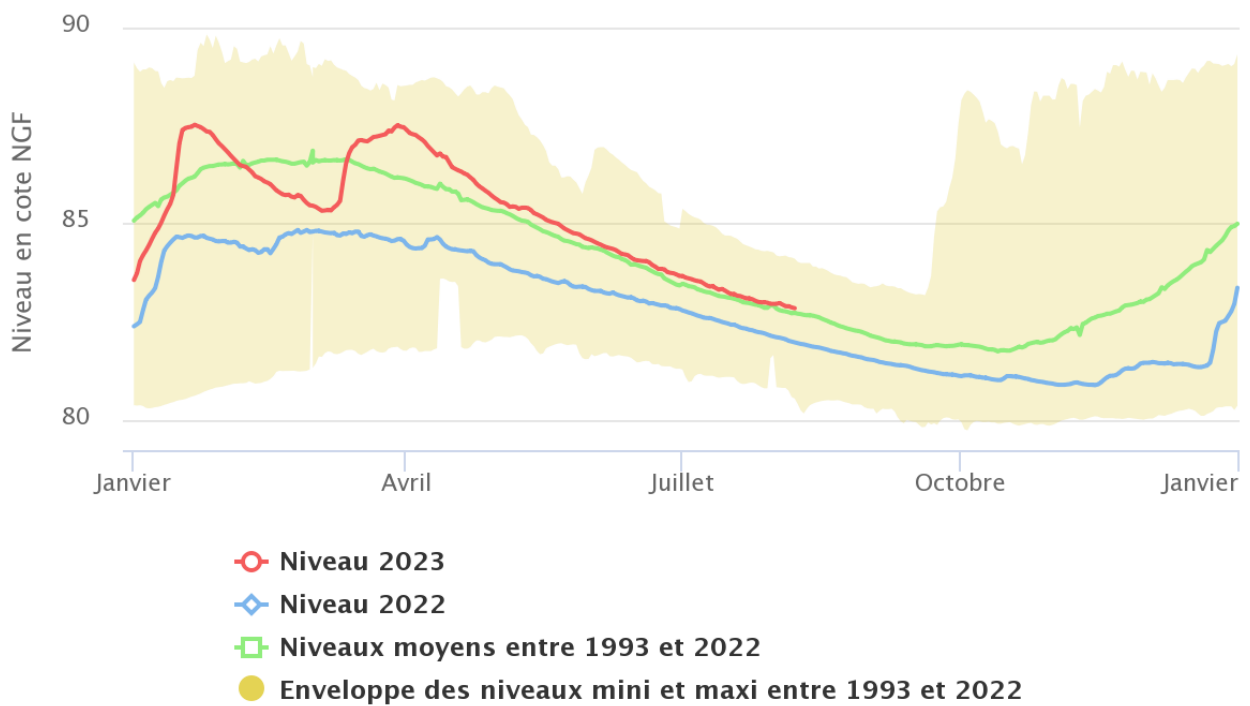
<http://www.vendee.fr>

## Forage de l'Aurière (Longeville-sur-Mer – 85)



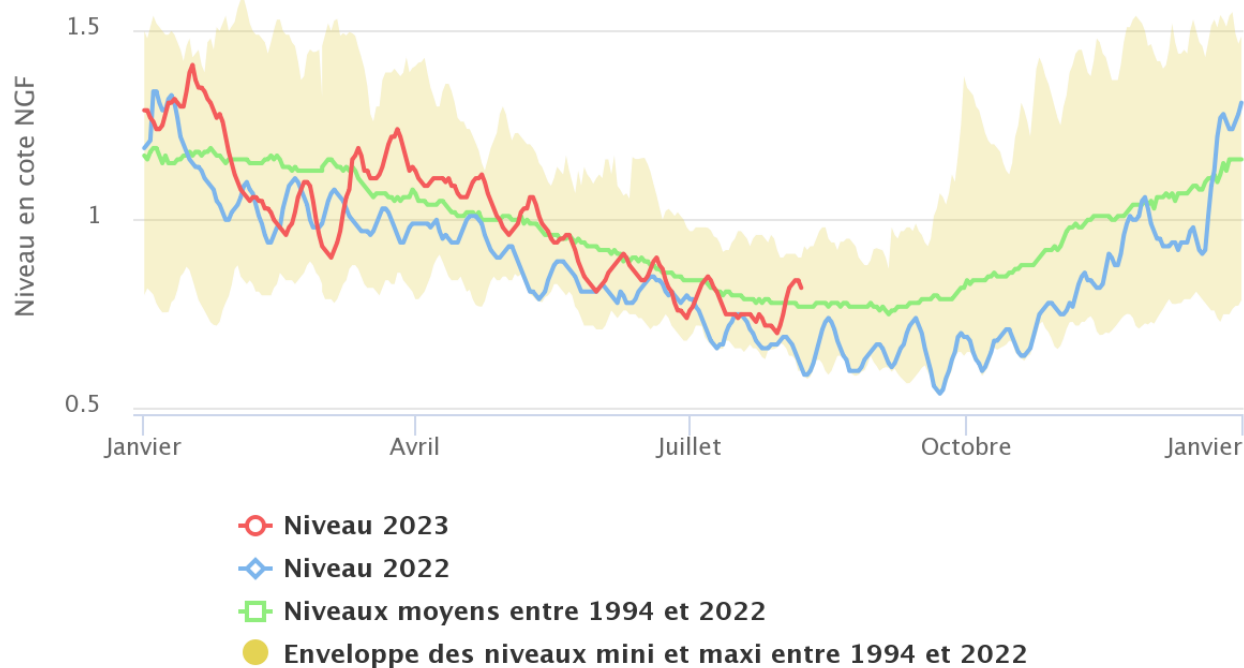
<http://www.vendee.fr>

## Forage des Ajoncs (La Roche sur Yon – 85)



<http://www.vendee.fr>

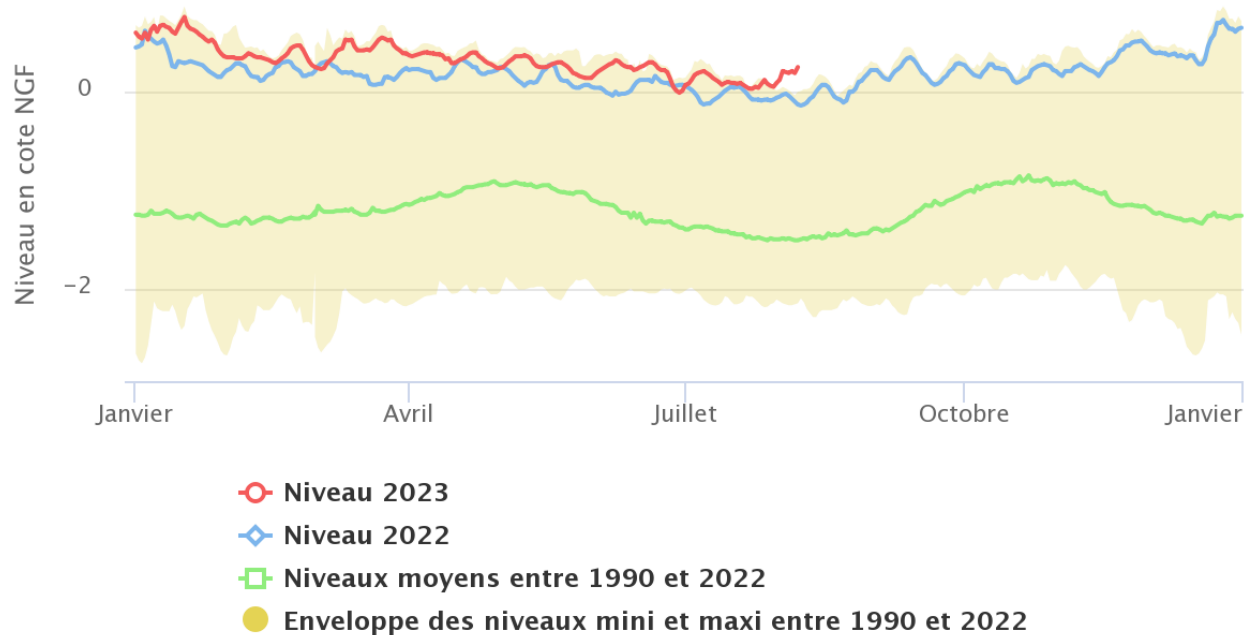
## Forage les Murs (Bouin-85)



<http://www.vendee.fr>

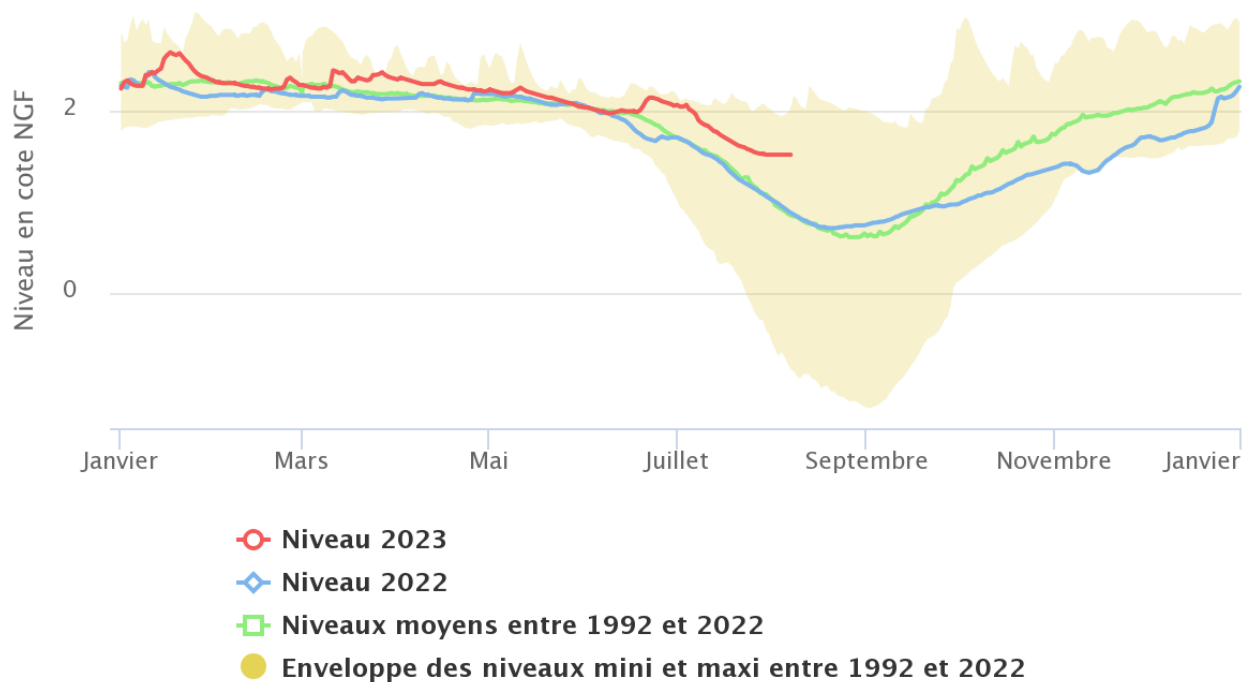
## Forage du Terrain-Neuf (L'Epine - 85)

Île de Noirmoutier



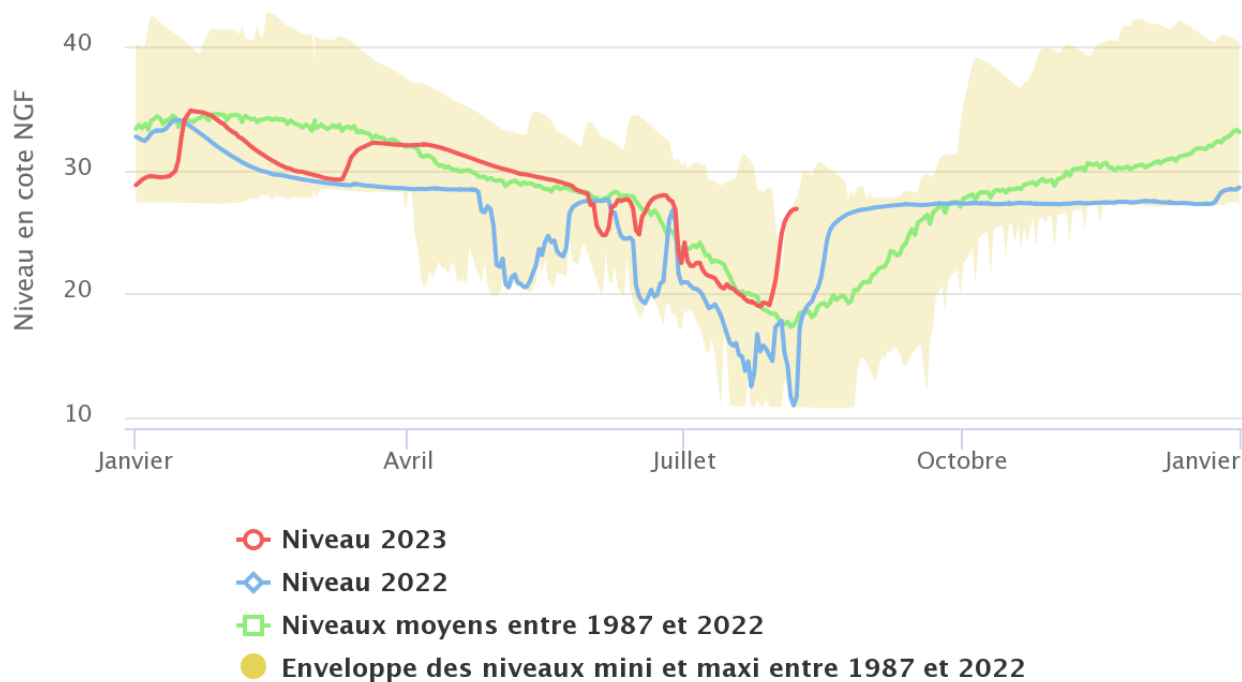
<http://www.vendee.fr>

## Forage du Breuil (Le Langon – 85)



<http://www.vendee.fr>

## Forage de la Ville Morte (Thiré – 85)



<http://www.vendee.fr>

# Niveau des retenues

Maine-et-Loire



## Bilan de la ressource en eau L'Agglomération du Choletais

Bilan au : **01-août-23**Remplissage actuel : **13,75 Mm3**Capacité totale des lacs **17,80 millions m3** (Ribou : 3,20 millions de m3 et Verdon : 14,60 millions de m3)

### ÉVOLUTION DES NIVEAUX

Date	RIBOU				VERDON				RIBOU + VERDON
	Taux de remplissage	Cote / surverse	Variation cote / sem. précédente	Variation volume / sem. précédente	Taux de remplissage	Cote / surverse	Variation cote / sem. précédente	Variation volume / sem. précédente	Taux de remplissage
04-juil.-23	101%	0,02 m	0,01 m	9 000 m3	84%	-1,14 m	-0,26 m	-513 160 m3	87%
11-juil.-23	101%	0,02 m	-0,00 m	0 m3	81%	-1,38 m	-0,24 m	-470 661 m3	85%
18-juil.-23	100%	0,02 m	-0,00 m	-9 000 m3	78%	-1,63 m	-0,25 m	-488 475 m3	82%
25-juil.-23	100%	0,02 m	0,00 m	0 m3	75%	-1,87 m	-0,24 m	-433 961 m3	79%
01-août-23	101%	0,02 m	0,00 m	9 000 m3	72%	-2,09 m	-0,22 m	-378 306 m3	77%

### ÉTIAGE A LA MOINE A LA SORTIE DE RIBOU

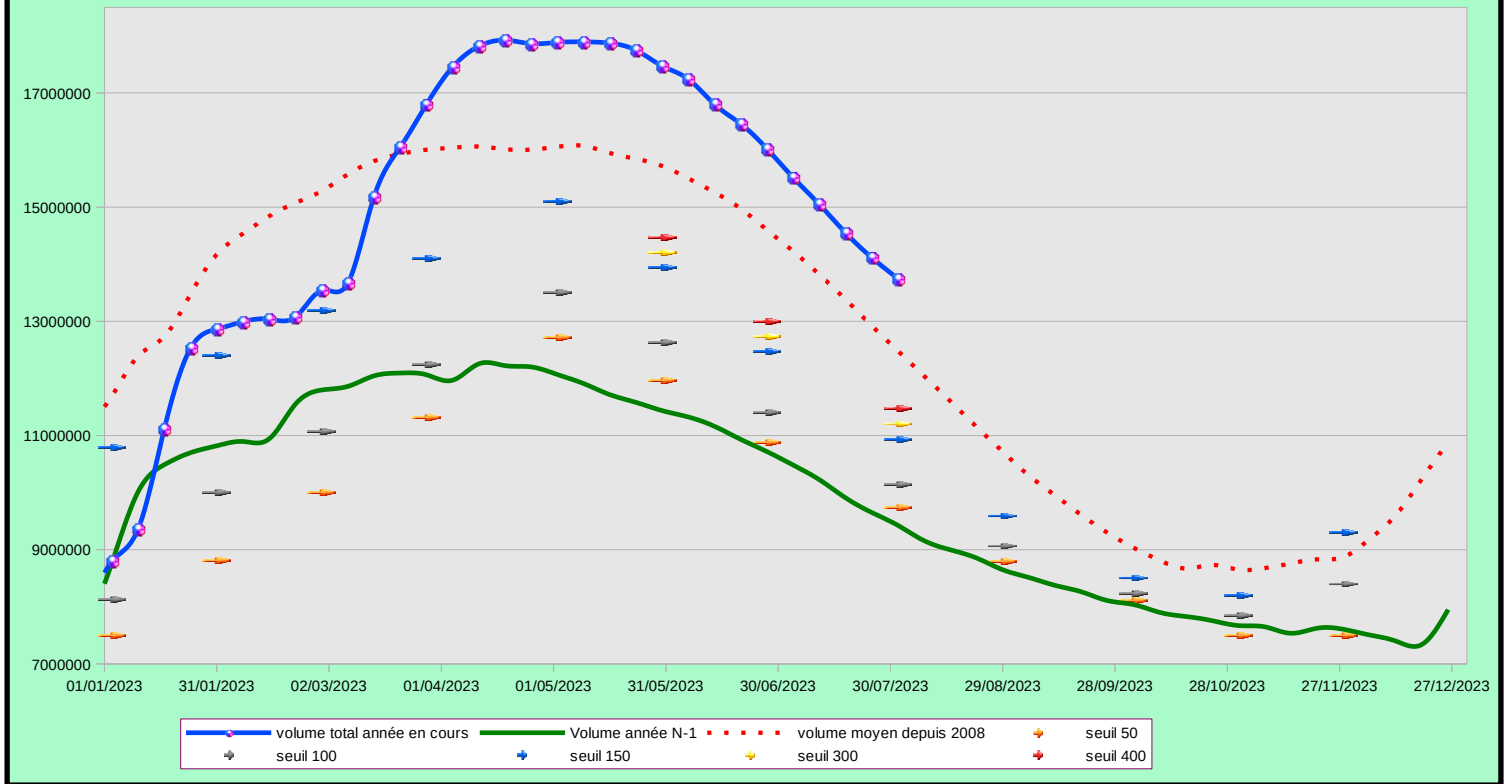
VANNAGE : 200 L/s + SURVERSE 444 L/s

Soutien d'étiage réglementaire selon règlement d'eau (arrêté D3-2008 n° 465) :

**400 L/s**
**Soutien d'étiage à la Moine en sortie de Ribou : 0,64 m3/s**

### GRAPHIQUE DE SYNTHÈSE

#### Suivi du volume des lacs, par rapport à la moyenne (2008-2022), à l'année N-1 et aux seuils





**Vendée**



Accueil | L'eau et moi | L'état de la ressource

## L'état de la ressource

Le taux de remplissage des retenues d'eau brute au niveau des barrages est mis à jour chaque semaine.

Au 30 juillet 2023, le remplissage des retenues est de

**69,10%**

### Tableau récapitulatif



#### NIVEAUX ET VOLUMES STOCKES DANS LES RETENUES

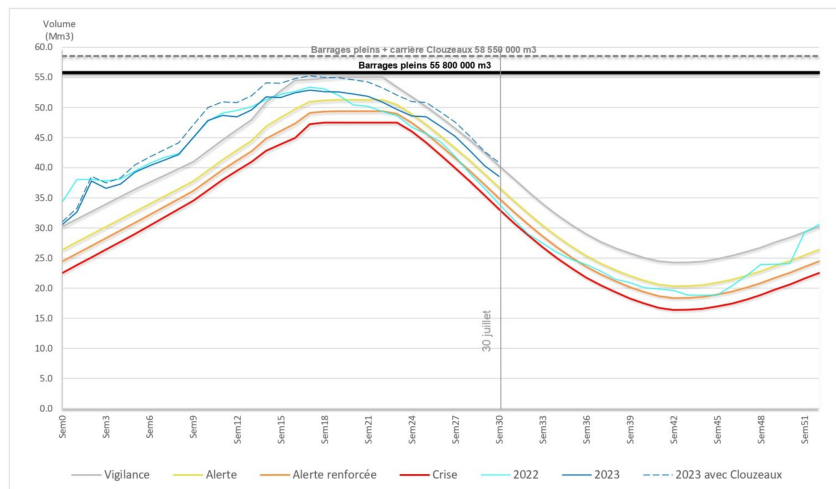
situation au 30 juillet 2023

RETENUES	Cote maxi m NGF	Volume maxi (m3)	Cote réelle m NGF	Volume stocké (m <sup>3</sup> )	Taux de remplissage
<b>RETENUES</b>					
Apremont	13.00	3 800 000	10.81	1 150 000	30%
Jaunay	13.25	3 700 000	10.96	1 800 000	49%
Sorin/Finfarine	27.00	1 500 000	24.38	850 000	57%
Graon	34.00	3 600 000	31.42	2 290 000	64%
Moulin Papon	55.00	4 400 000	53.95	3 460 000	79%
Marillet	24.00	7 200 000	21.93	5 210 000	72%
Rochereau	53.50	5 100 000	52.90	4 330 000	85%
Angle Guignard	30.00	1 800 000	29.09	1 350 000	75%
Vourraie	50.00	5 400 000	46.28	3 020 000	56%
Bultière	60.00	5 000 000	57.24	3 450 000	69%
Mervent	36.00	8 300 000	34.85	6 880 000	83%
Pierre Brune	48.50	3 000 000	46.98	2 190 000	73%
Albert	48.00	3 000 000	47.49	2 590 000	86%
Complexe de Mervent		14 300 000		11 660 000	82%
<b>TOTAL</b>		<b>55 800 000</b>		<b>38 570 000</b>	<b>69.1%</b>
<b>CARRIERES</b>					
Clouzeaux (Jaunay)	55.00	2 750 000	50.11	2 270 000	
Joletière (Mervent)		650 000		650 000	
<b>TOTAL</b>		<b>3 400 000</b>		<b>2 920 000</b>	

31/07/2023

### Graphique représentant le remplissage total des retenues

Volumes stockés dans l'ensemble des barrages de Vendée Eau



31/07/2023

Volumes stockés dans l'ensemble des barrages de Vendée Eau