

**Observation et
statistiques**

**Hydrologie
Bulletin de situation
mai 2023**

Résumé

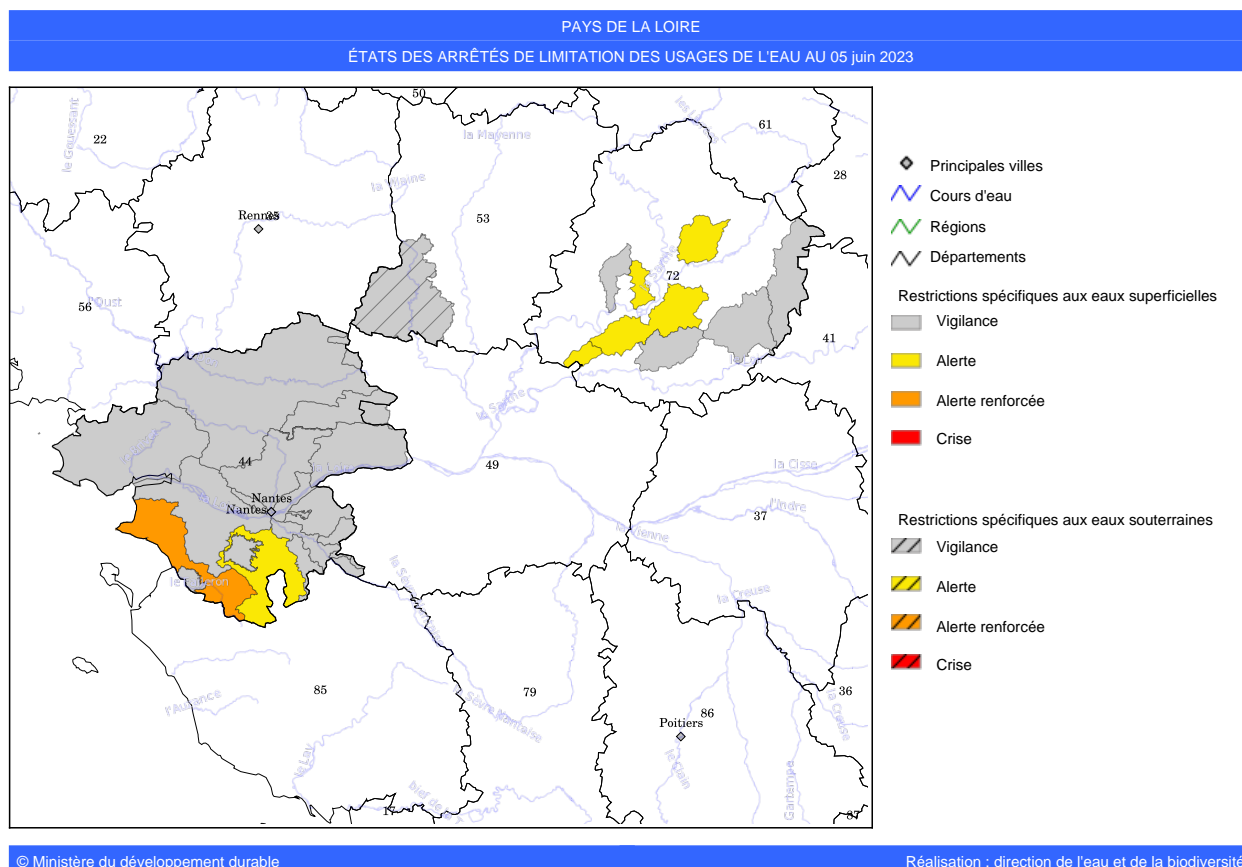
La première moitié du mois de mai a été pluvieuse et douce, la deuxième chaude et sèche. Sur l'ensemble de la région, le cumul pluviométrique mensuel est déficitaire et les températures supérieures aux normales. L'est de la région a cependant été plus arrosée que l'ouest.

Le contraste observé sur les niveaux piézométriques entre les nappes de socle de l'ouest de la région et les nappes sédimentaires de l'est de la région perdurent à la fin mai. Les nappes de socle sont en baisse mais présentent des niveaux au-dessus ou proches de la moyenne. Les nappes sédimentaires présentent des niveaux bas ou très bas. Les précipitations d'avril et début mai ont permis de ralentir le début de vidange et les prélèvements saisonniers mais le manque de recharge hivernal est encore très visible.

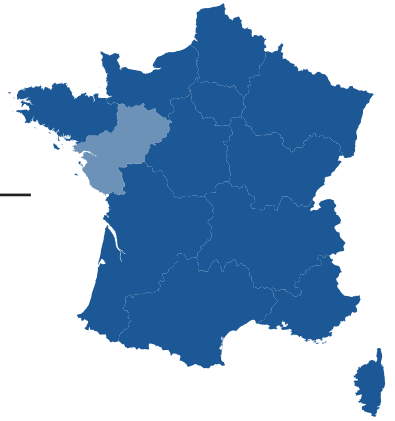
Une grande majorité des stations hydrométriques sont en-dessous des débits moyens mensuels pour un mois de mai. Le département de la Mayenne, en particulier le nord Mayenne, est la moins touchée par ce déficit. Les autres départements présentent une majorité de stations présentant des débits inférieurs d'au moins 30 % par rapport aux normales.

Sur la Loire, le débit moyen mensuel observé (450 m³/s) est bien inférieur au débit moyen mensuel de mai (850 m³/s). Ce débit correspond à une période de retour d'environ 5 ans. A titre de comparaison, le débit pour le mois de mai 2022 était de 260 m³/s.

Ci-dessous la carte Propluvia des arrêtés au 5 juin 2023. Attention! suite à un bug informatique, les arrêtés en Maine-et-Loire ne sont pas pris en compte.



Climatologie



RÉDIGÉ LE 02/06/2023 À PARTIR DES DONNEES DISPONIBLES LE 01/06/2023

Pays de la Loire MAI 2023

Enfin plus sec et plus chaud.

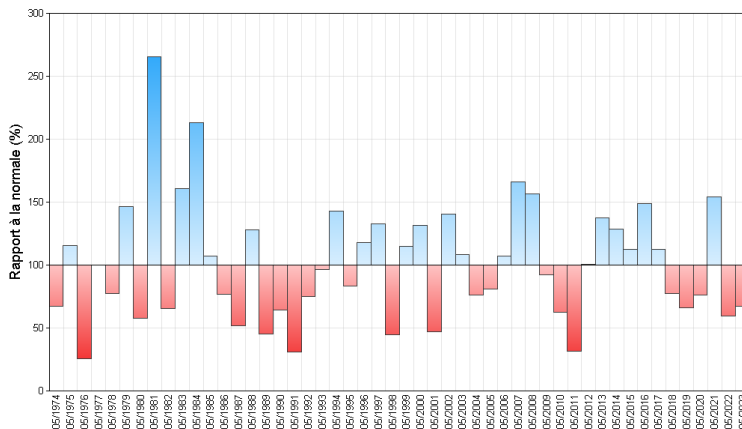
La première quinzaine du mois, avec des précipitations utiles, des températures clémentes, un ensoleillement normal et des vents faibles au secteur Ouest dominant, contraste avec la seconde quinzaine, anticyclonique,

complètement sèche, chaude, largement ensoleillée et où les vents de Nord-Est, souvent soutenus, ont favorisé l'évapotranspiration. Le bilan final du mois fait apparaître un déficit pluviométrique,

et à cause du vent de Nord-Est desséchant de la seconde moitié du mois, l'évaporation s'accélère. Le ciel, largement dégagé, fait grimper les durées d'insolation et en conséquence, les températures, orientées à la hausse lors de la

dernière semaine, s'écartent des normales de plus de 1 degré.

Rapport à la normale des cumuls de précipitations mensuels depuis 50 ans



Fait marquant

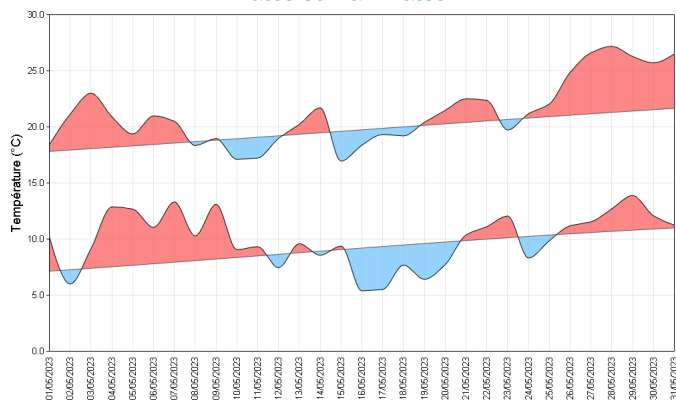
Les hautes pressions au Nord décalent les pluies au Sud.

En lien avec une situation dépressionnaire sur le Nord de l'Europe en début de mois, les perturbations balaient notre région dans un flux d'Ouest dominant, apportant des précipitations utiles et efficaces à une végétation en plein essor. Ce début de mois pluvieux, prometteur pour contrer une sécheresse redoutée, est hélas rapidement oublié par une deuxième moitié du mois où il ne tombera pas une seule goutte d'eau. En effet, un vaste anticyclone

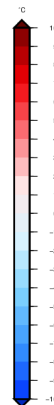
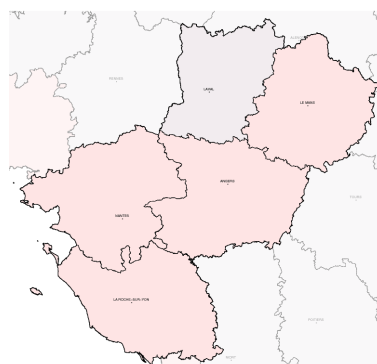
atlantique se décale sur les îles britanniques dès la mi-mai et reste stationnaire jusqu'à la fin du mois. Le Nord de la France reste ainsi à l'écart des perturbations pluvieuses générées par une large dépression méditerranéenne.

Températures

Indicateurs quotidiens des températures minimales et maximales



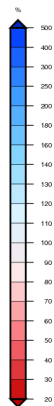
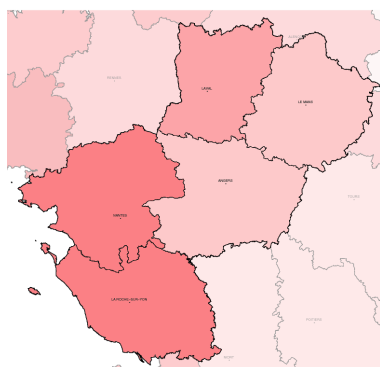
Écart à la moyenne de référence 1991-2020 de l'indicateur thermique moyen mensuel



Déjà, pas de mauvaise surprise, il ne gèle pas en Mai sur notre région ! Et les températures sont même plutôt douces en début de mois, la couverture nuageuse des divers épisodes pluvieux limitant la baisse des températures nocturnes. Il faudra attendre la deuxième décennie du mois pour relever des températures plus basses que la normale, avec en particulier, un petit coup de frais sans grande sévérité, les 16 et 17. En fin de mois, par contre, on mesure 5 à 6 journées chaudes, où les températures maximales dépassent les 25 degrés. Le bilan est une fois de plus en faveur du réchauffement de notre climat ligérien.

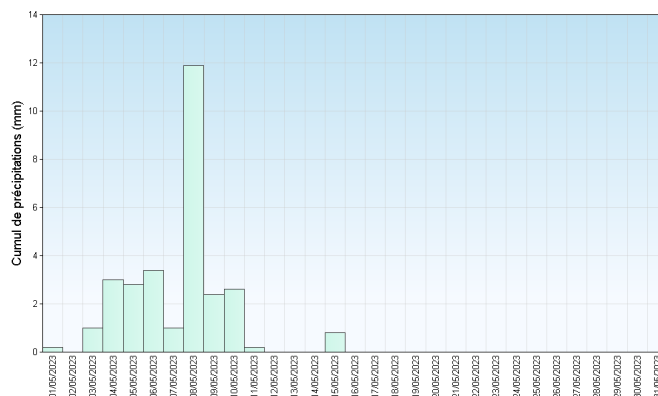
Précipitations

Rapport à la moyenne de référence 1991-2020 des cumuls mensuels de précipitations agrégées



Elles sont les bienvenues, ces précipitations de début de mois ! Aux épisodes pluvieux qui balaient l'ensemble de la région, succède un temps instable avec des averses orageuses plus locales. Ainsi la façade Est de la région recueille, lors de la première décennie, l'équivalent d'un mois normal de précipitation alors que sur la majeure partie de la région plus au Nord, on en redemande encore. De toute façon, il faudra s'en contenter, car le temps restera sec sans exception jusqu'à la fin du mois. Autant dire que le spectre d'une sécheresse, pour un bref moment écarté, refait son retour en force...

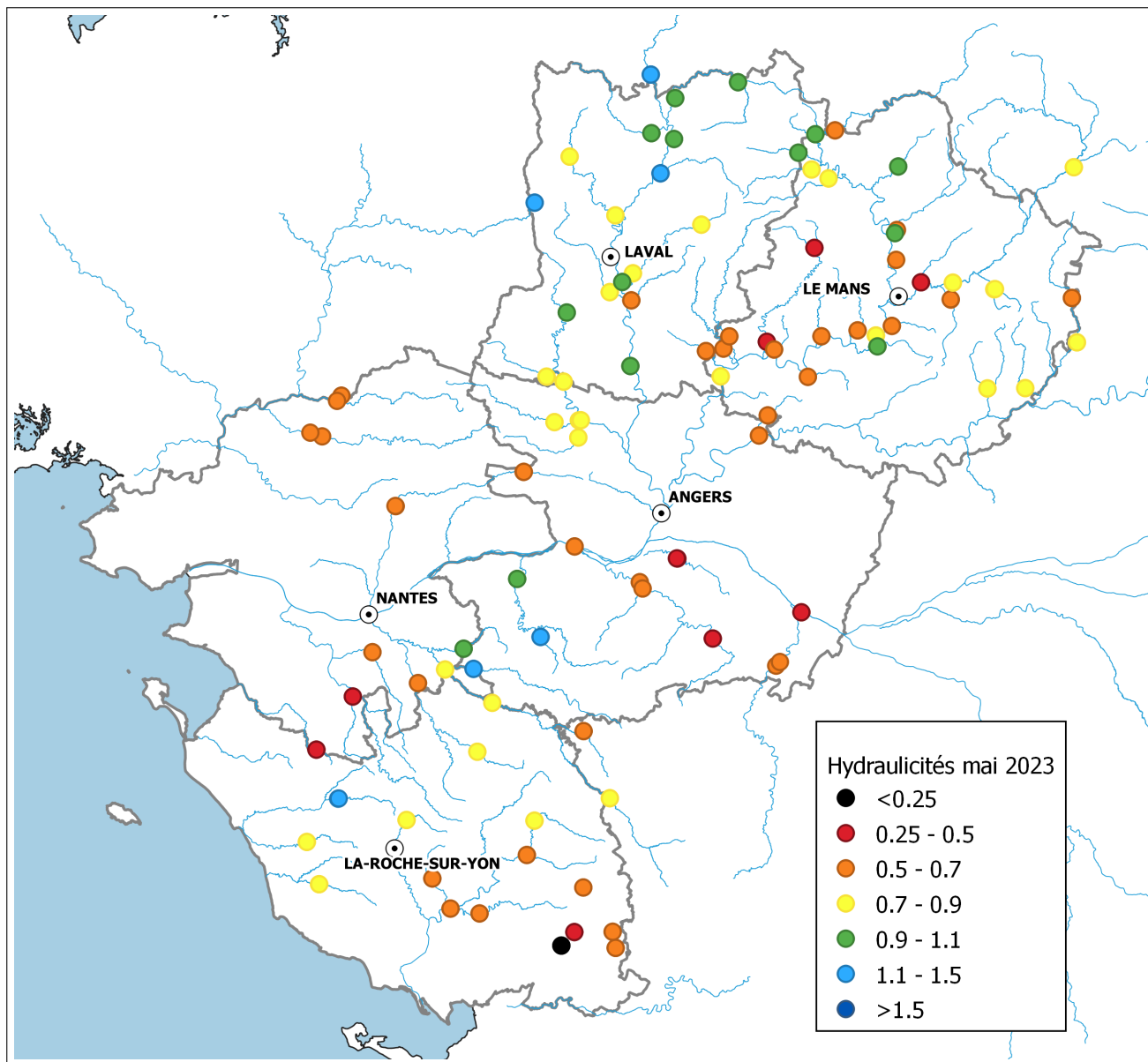
Cumul quotidien de précipitations à la station de : Nantes



Retrouvez les relevés des stations de votre région sur <http://www.meteofrance.com/climat/relevés/france>

Situation des cours d'eau

Pays de la Loire



Carte des hydraulicités (source : Hydroportail)

Situation des nappes souterraines

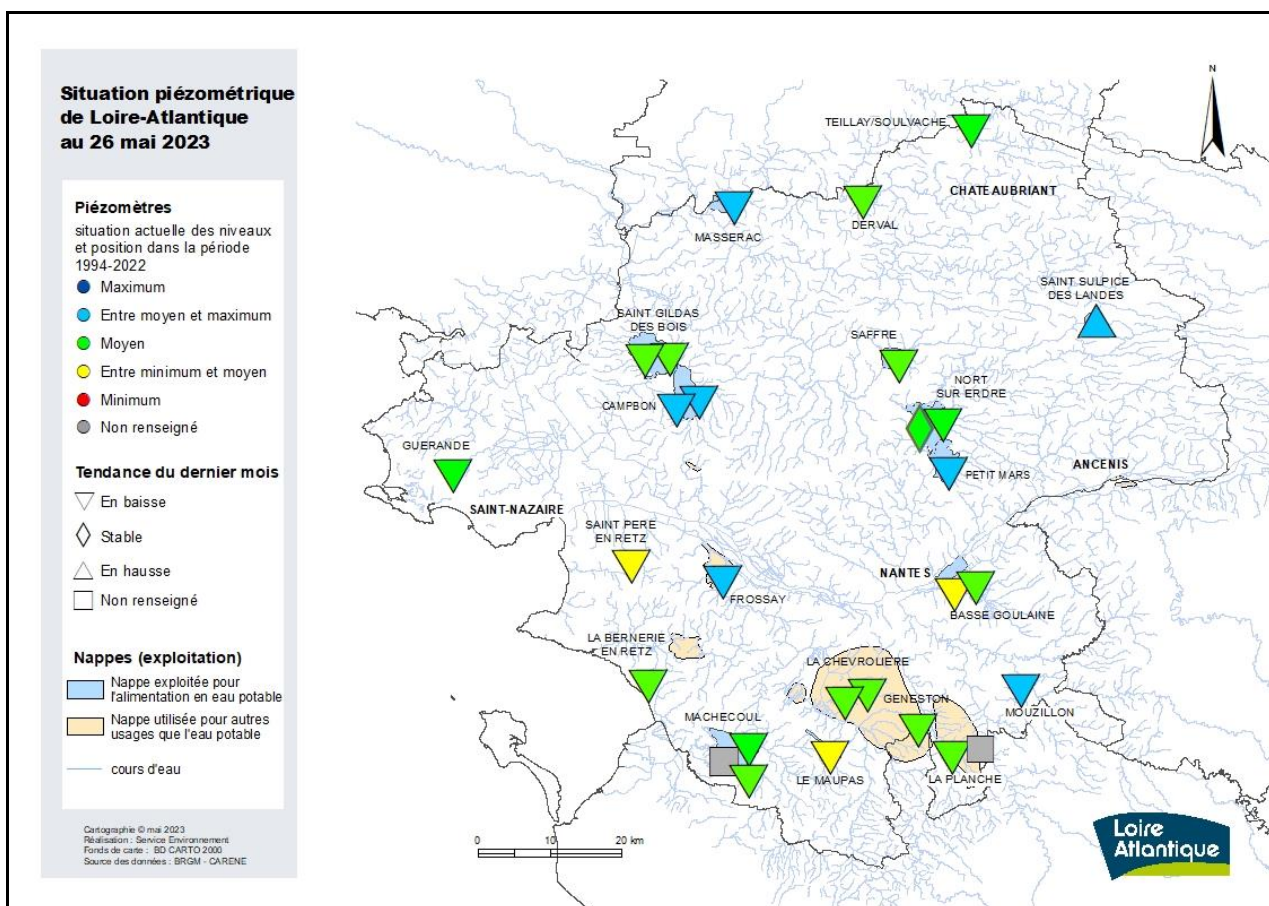
Loire-Atlantique

NIVEAU DES NAPPES d'eau souterraine de Loire-Atlantique

SITUATION au 26 mai 2023

PREAMBULE

La présente note de situation est établie par le Département de Loire-Atlantique, dans le cadre du réseau départemental de surveillance des eaux souterraines. Cette situation est établie à partir des données fournies par la CARENE pour la nappe de Campbon et le BRGM pour les autres nappes.



SITUATION PIEZOMETRIQUE AU 26 MAI 2023

Avec une pluviométrie automnale et hivernale (540 mm d'octobre 2022 à mars 2023) conforme voire légèrement supérieure à la moyenne (environ 500 mm pour la période 1984-2020) les nappes suivies dans le cadre de ce réseau départemental avaient enregistré jusqu'en mars/avril une forte recharge hivernale.

Le mois de mai est marqué par une pluviométrie nulle depuis le 16/05 et une forte augmentation de l'évapotranspiration liée à la reprise de la végétation et aux conditions anticycloniques particulièrement chaudes et venteuses.

A fin mai, les nappes présentent des niveaux piézométriques encore globalement conformes, voire supérieures à la moyenne de la période de mesures disponibles (1994-2022), mais amorcent, pour les plus superficielles, une baisse marquée.

PERSPECTIVES ET PRECONISATIONS

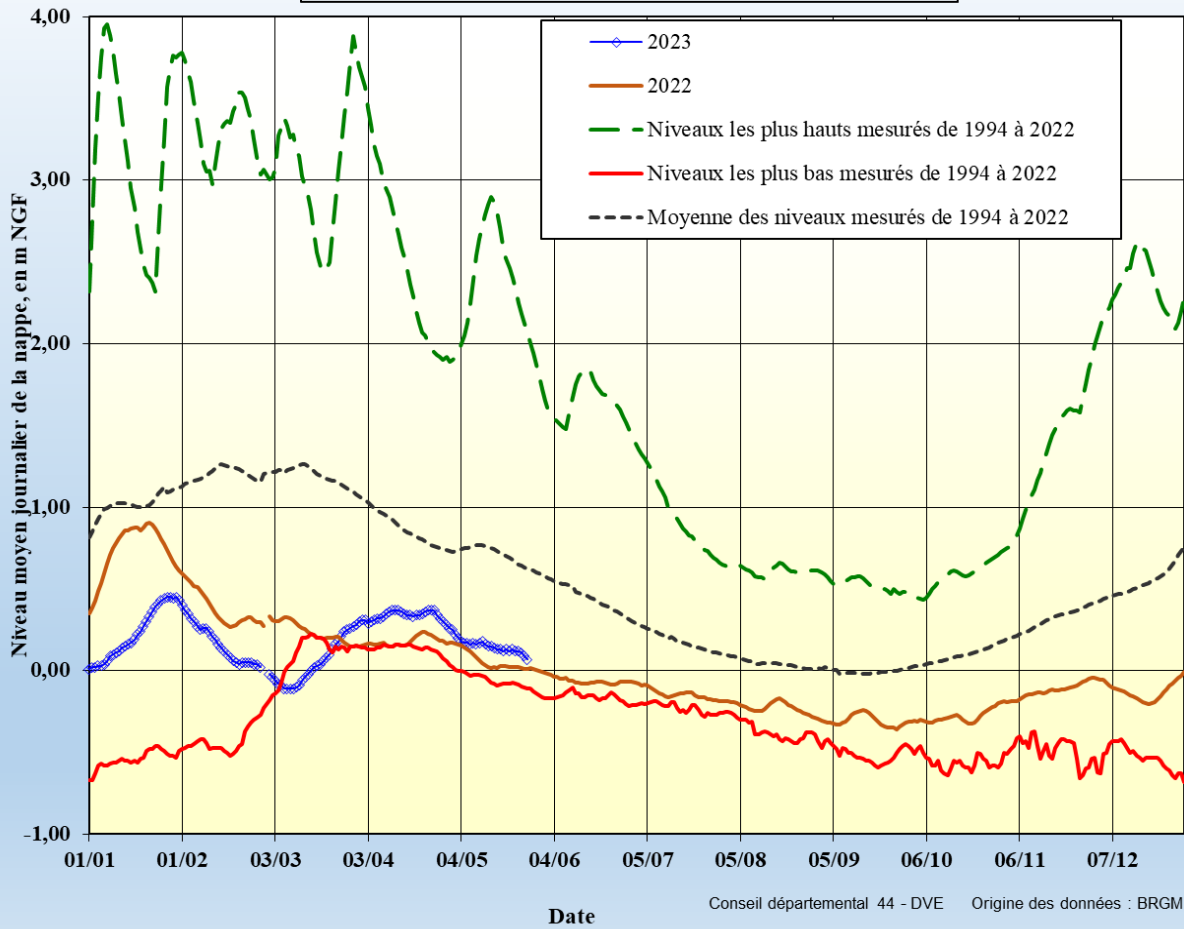
Compte tenu de la situation décrite précédemment, l'utilisation de ces ressources ne devrait pas poser de problème particulier d'ordre quantitatif au cours du mois de juin, et du début d'été, pour l'ensemble des usages effectués dans les conditions habituelles de pompage.

Cependant, du fait de la sensibilité intrinsèque aux situations pluviométriques déficitaires, et des niveaux actuels de ces nappes, une vigilance sur les niveaux et usages des ressources en eau souterraine est à maintenir, avec une attention toute particulière à porter aux nappes des bassins sédimentaires de Machecoul, Le Maupas, Grand Lieu et St Gildas des Bois.

En cas de baisse sensible du débit de la Loire et de la Vilaine cet été, les nappes alluviales de ces deux fleuves devront également être suivies avec attention.

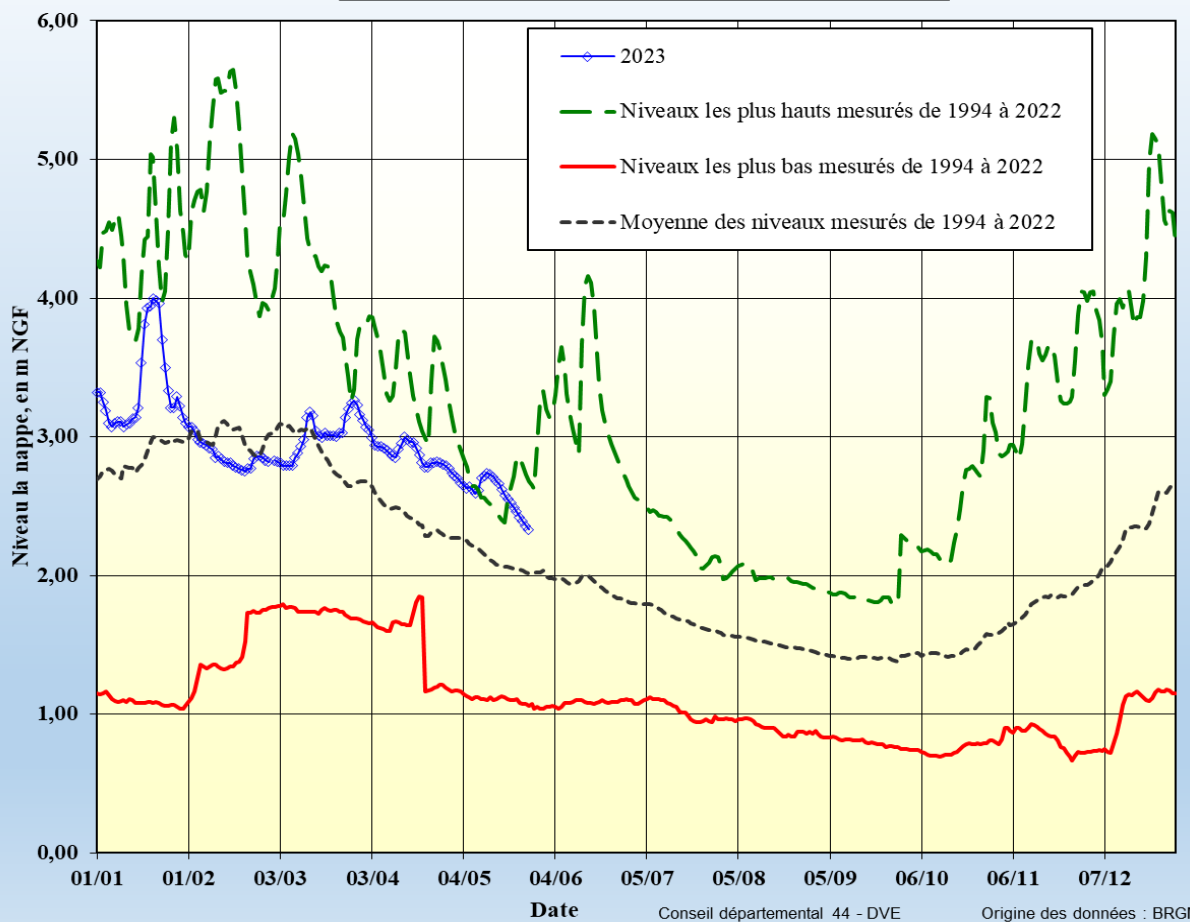
**Nappe des ALLUVIONS de la LOIRE à BASSE GOULAINE
"Usine des Eaux" BG33**

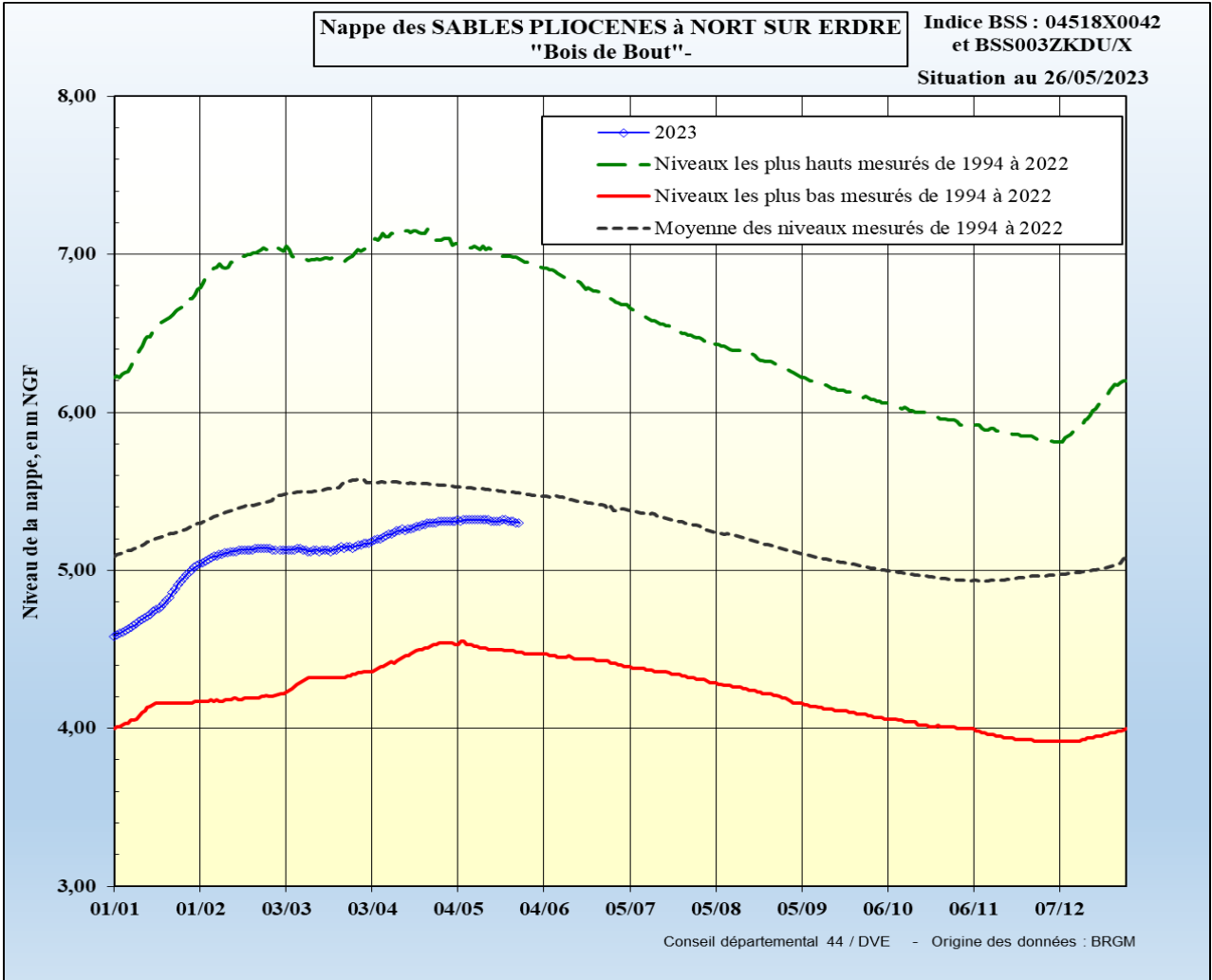
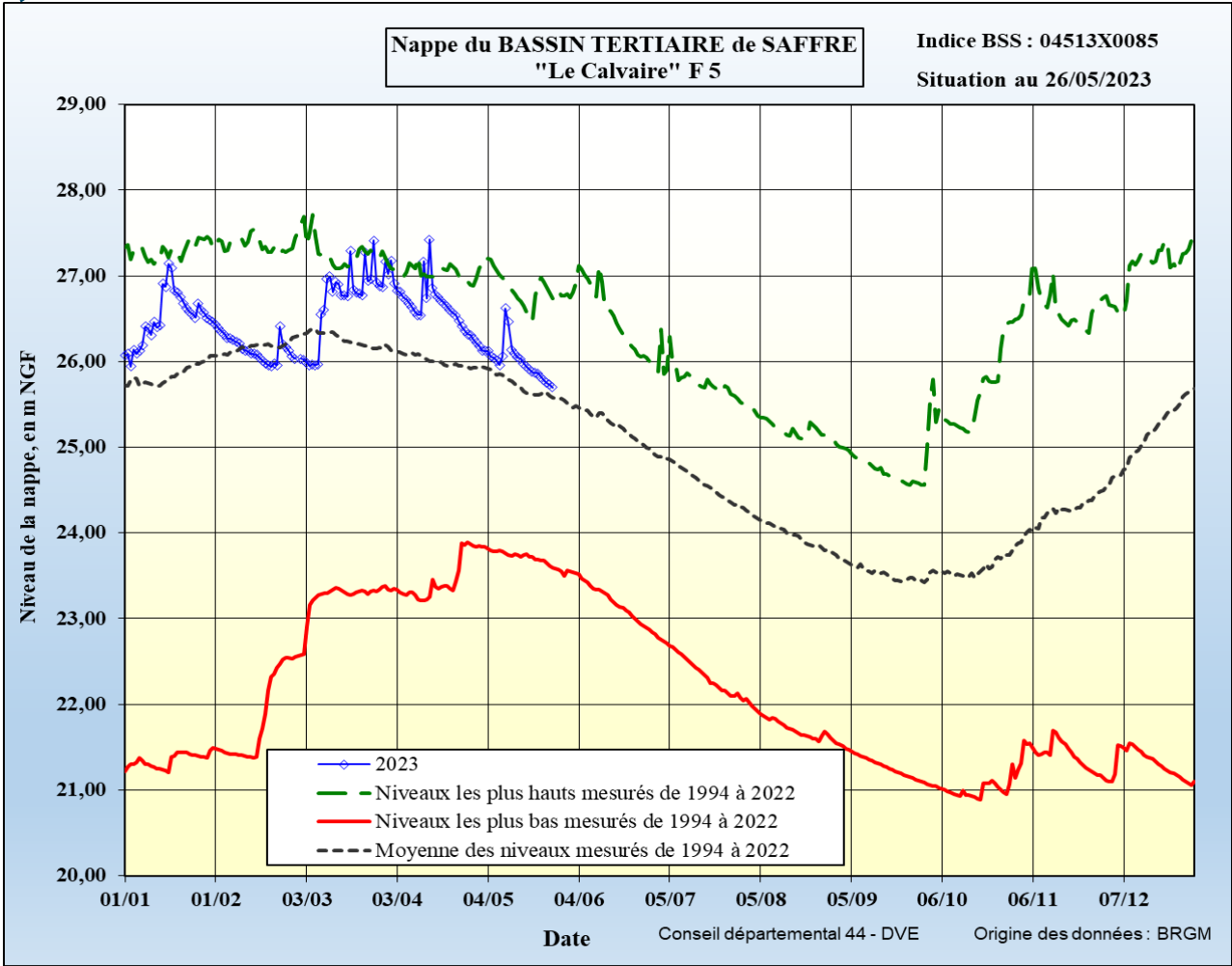
Indice BSS : 04818X0545
Situation au 26/05/2023

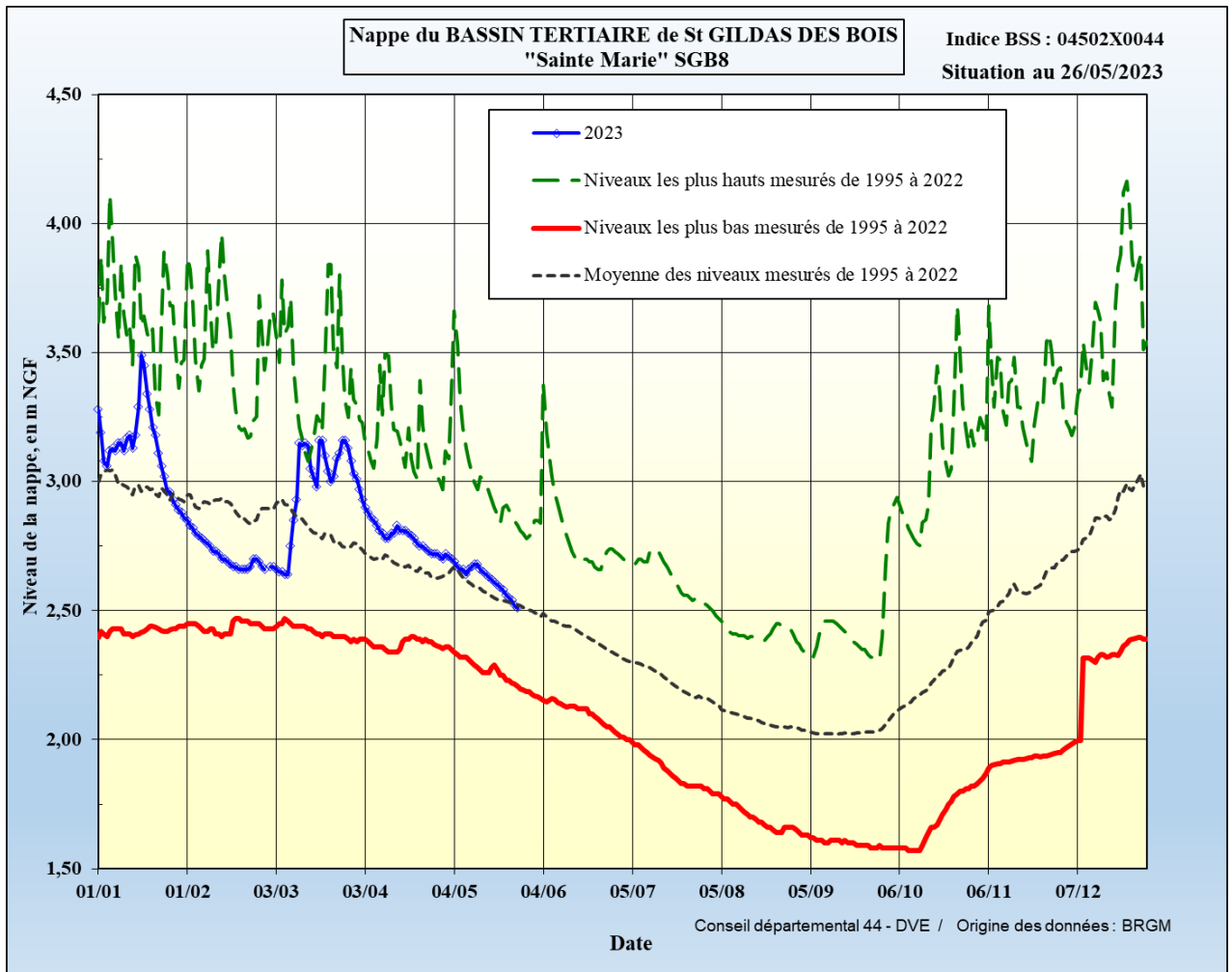
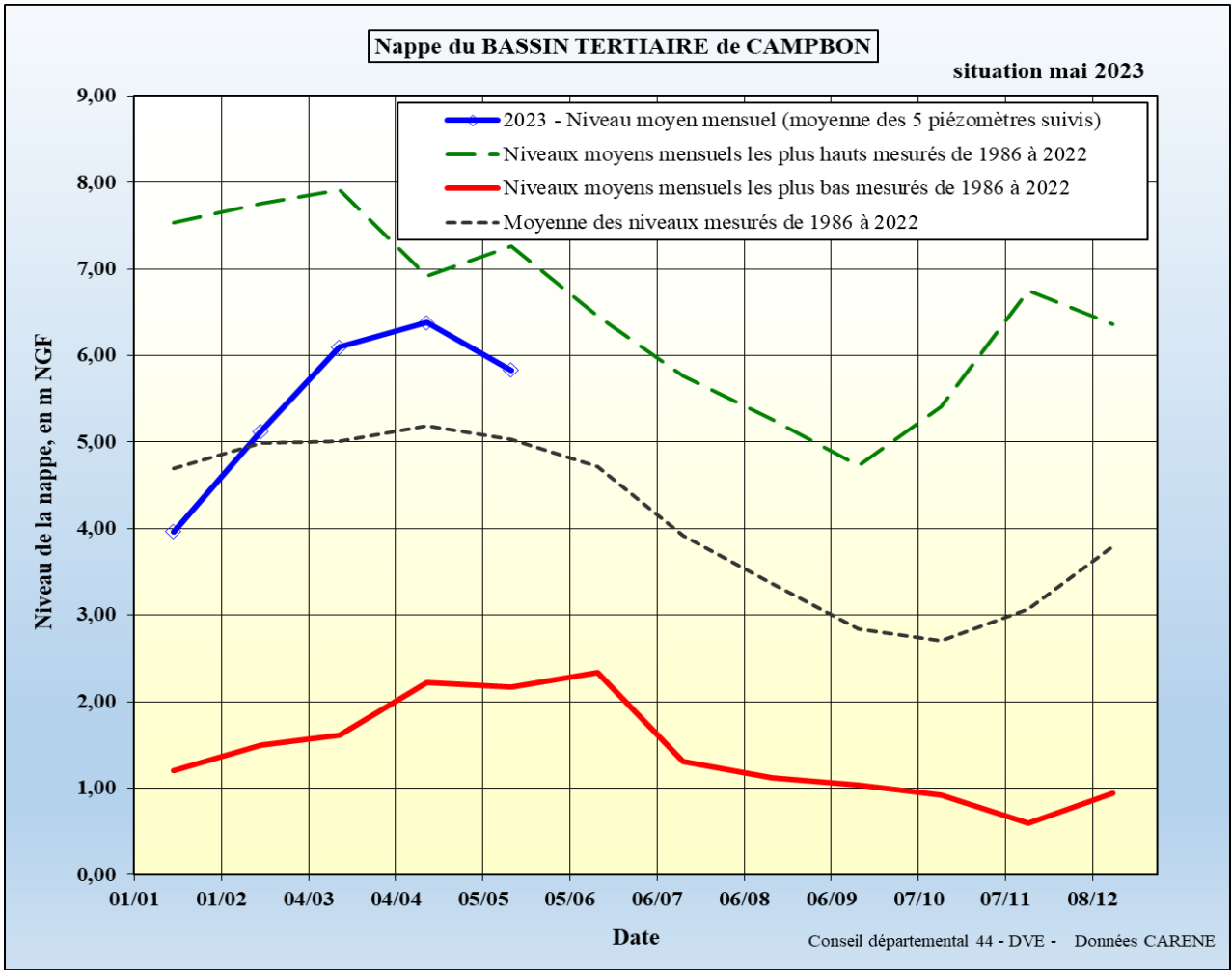


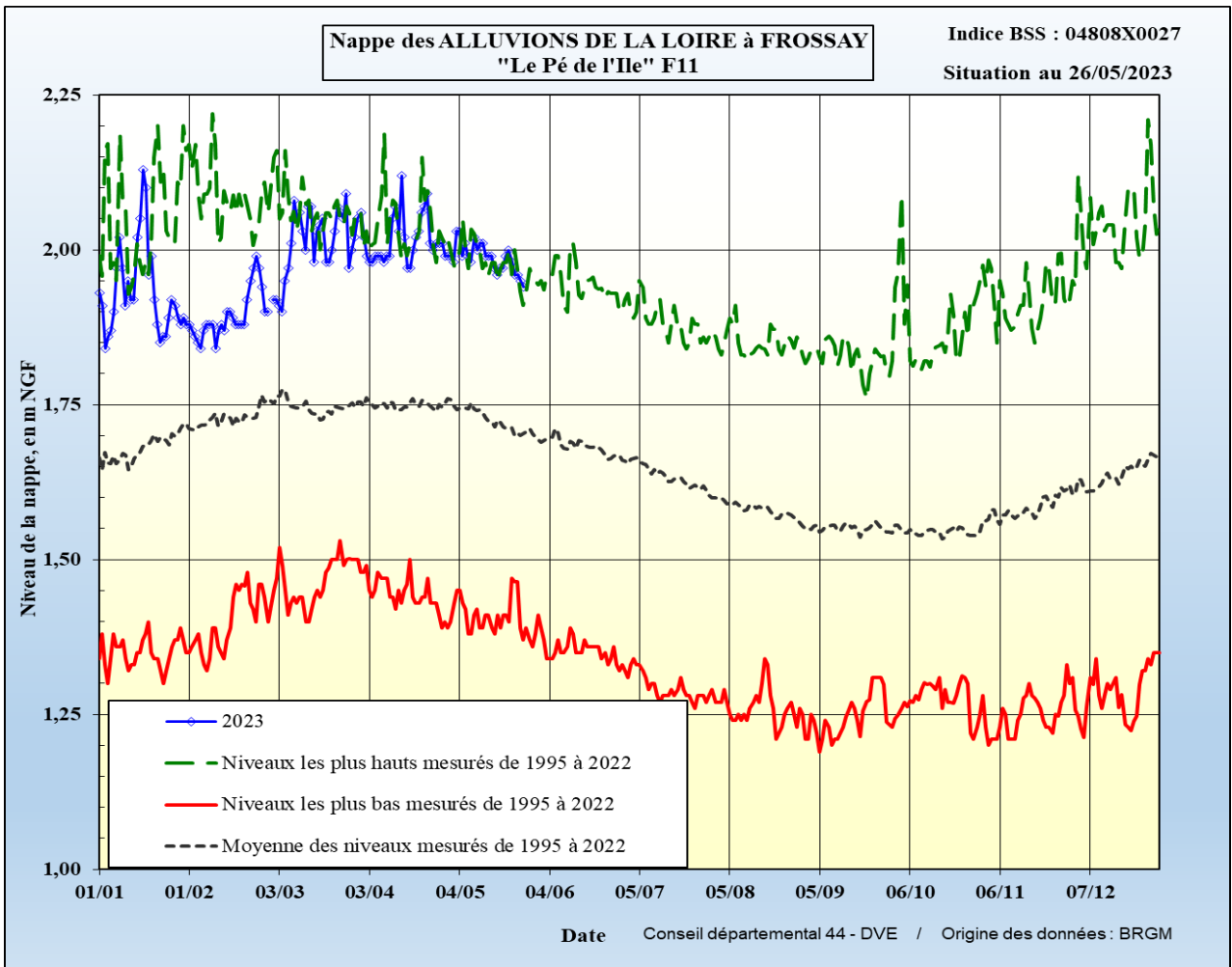
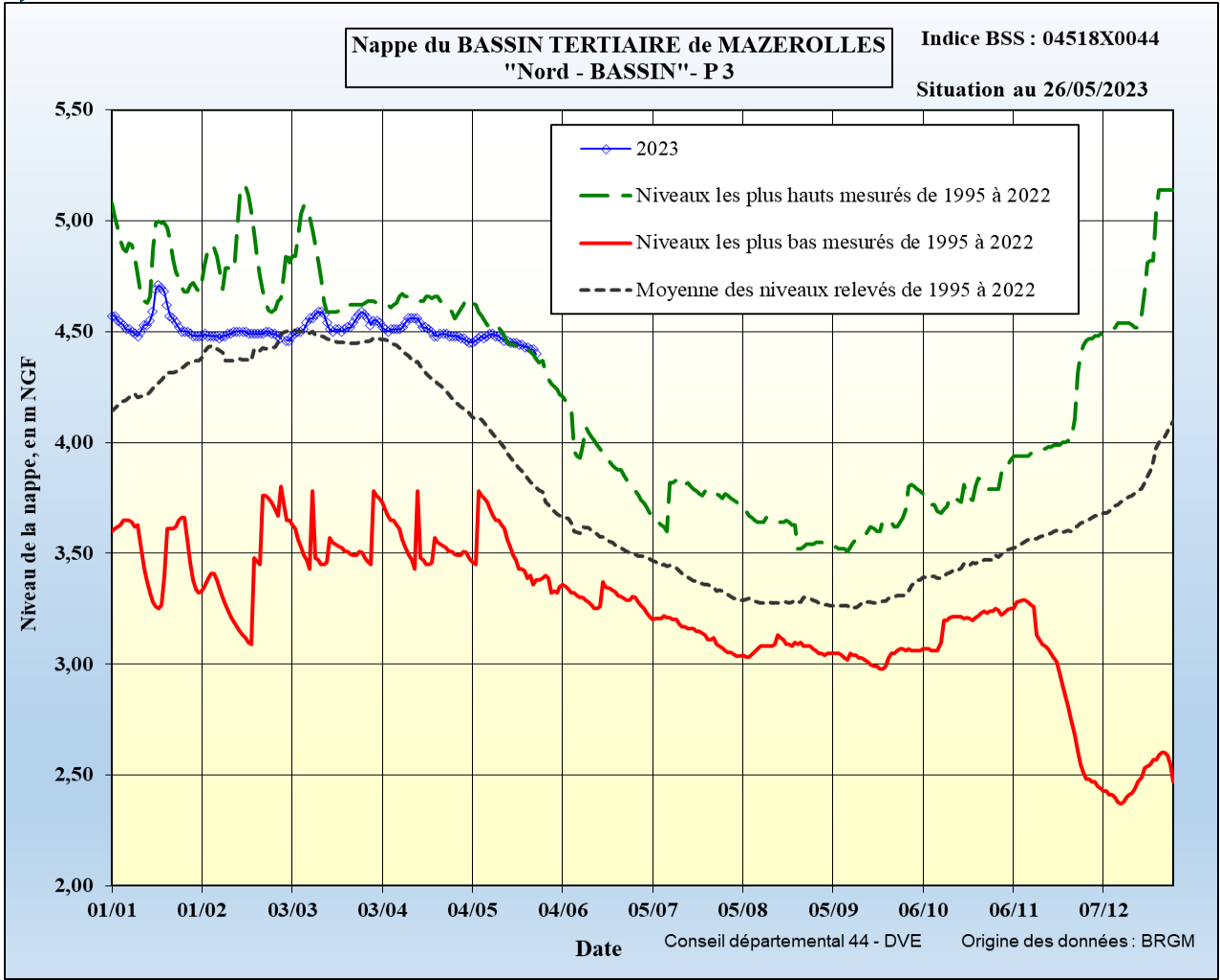
**NAPPE ALLUVIALE de LA VILAINE à MASSERAC
"Marais" - S26**

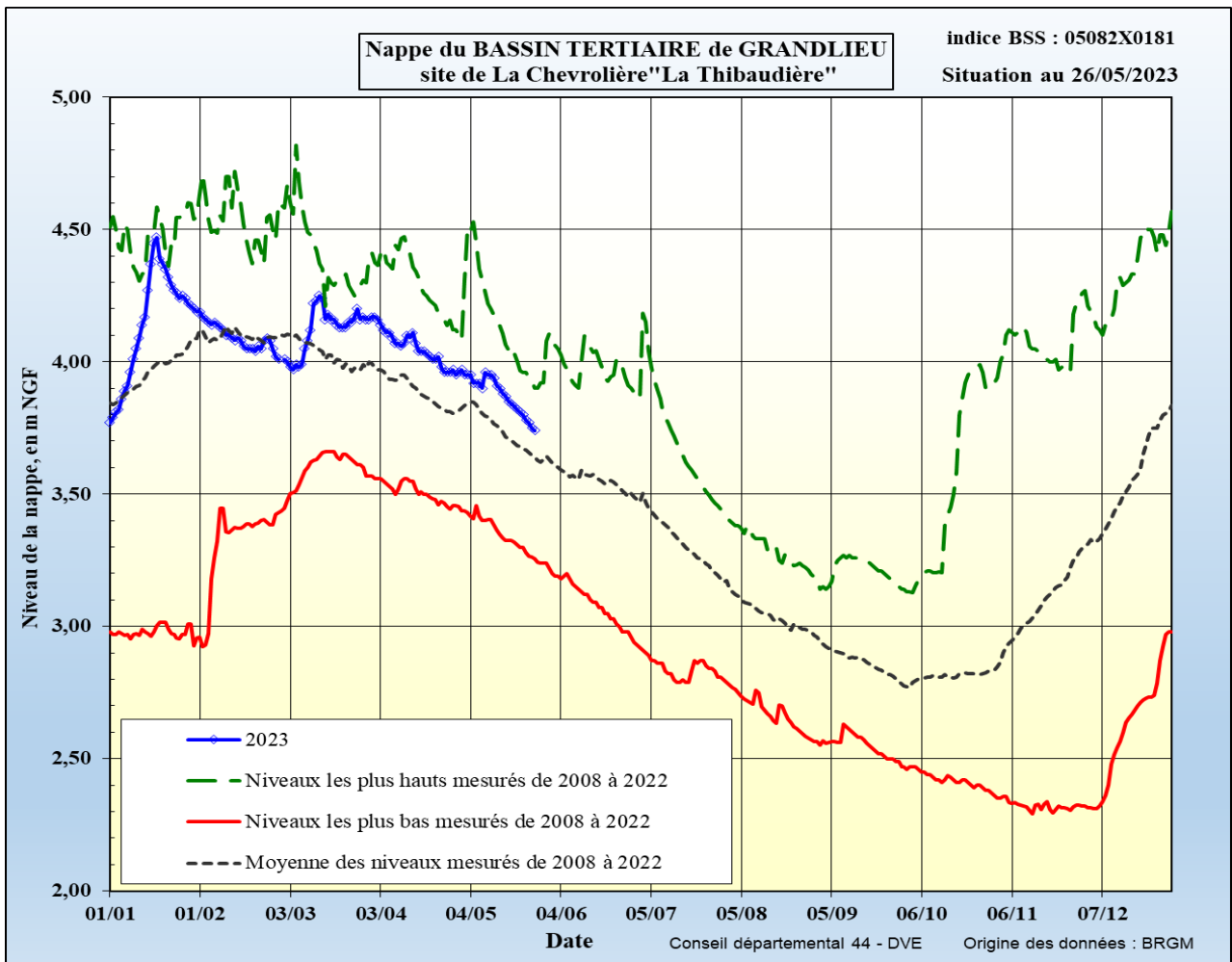
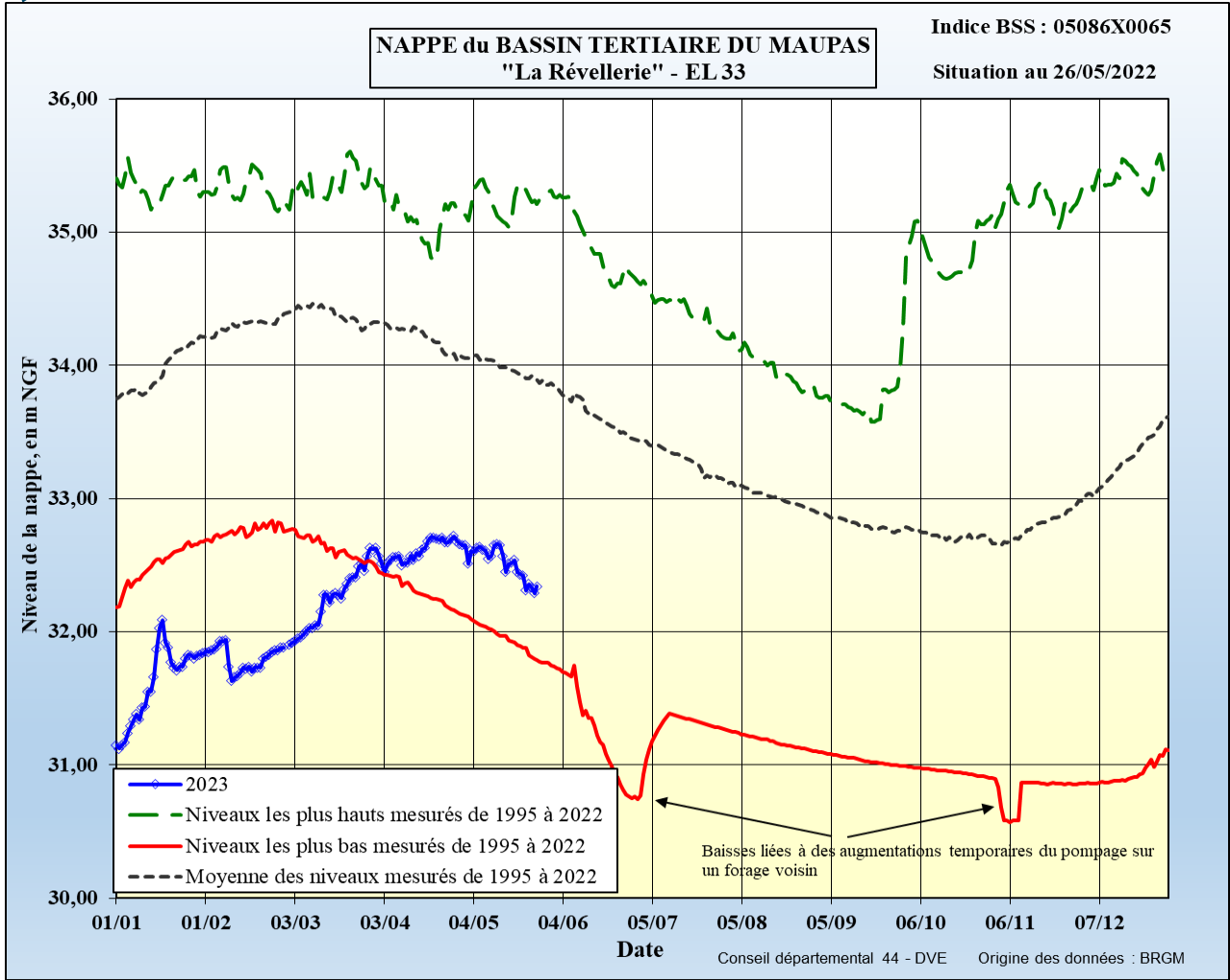
Indice BSS : 04193X0022
Situation au 26/05/2023

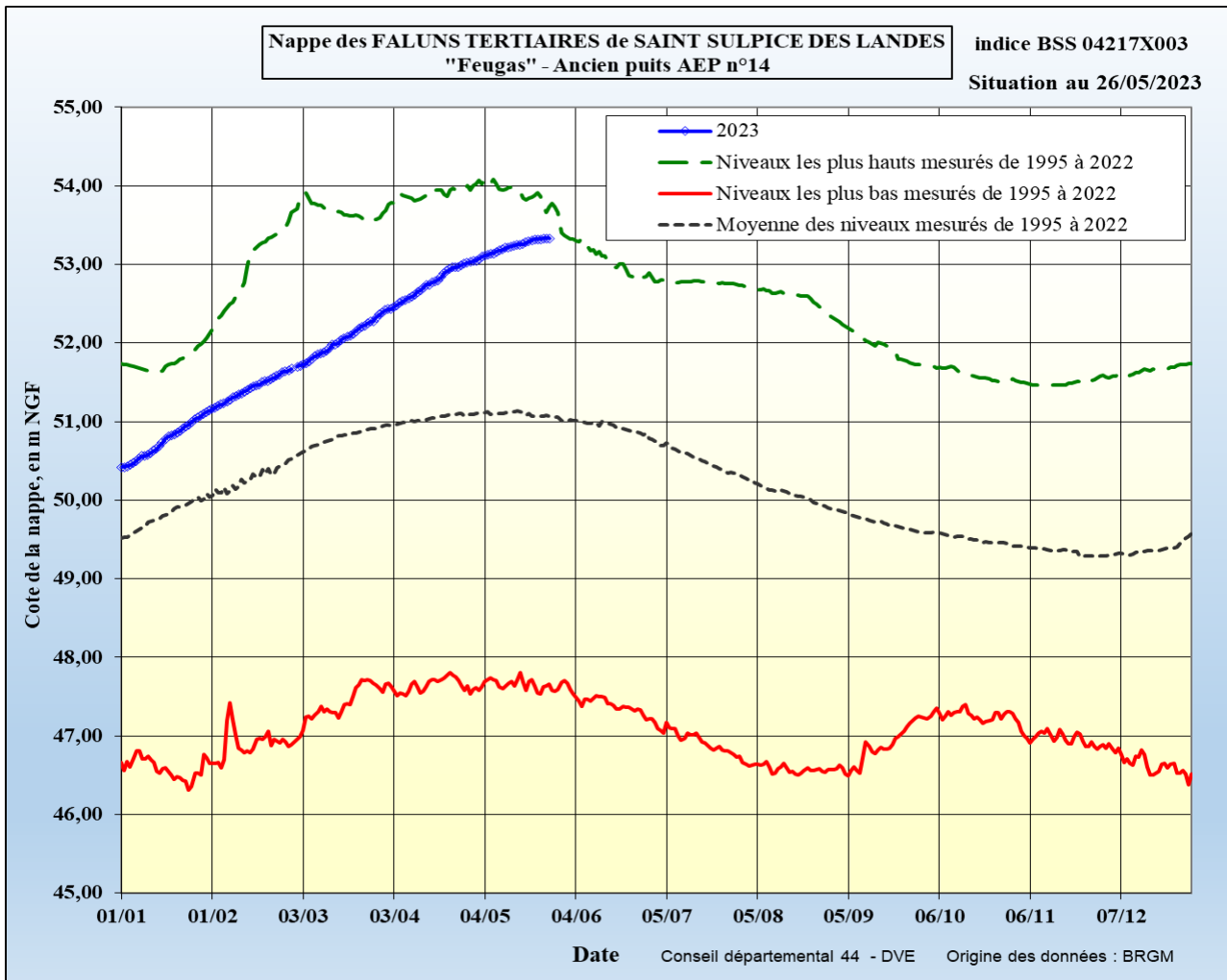
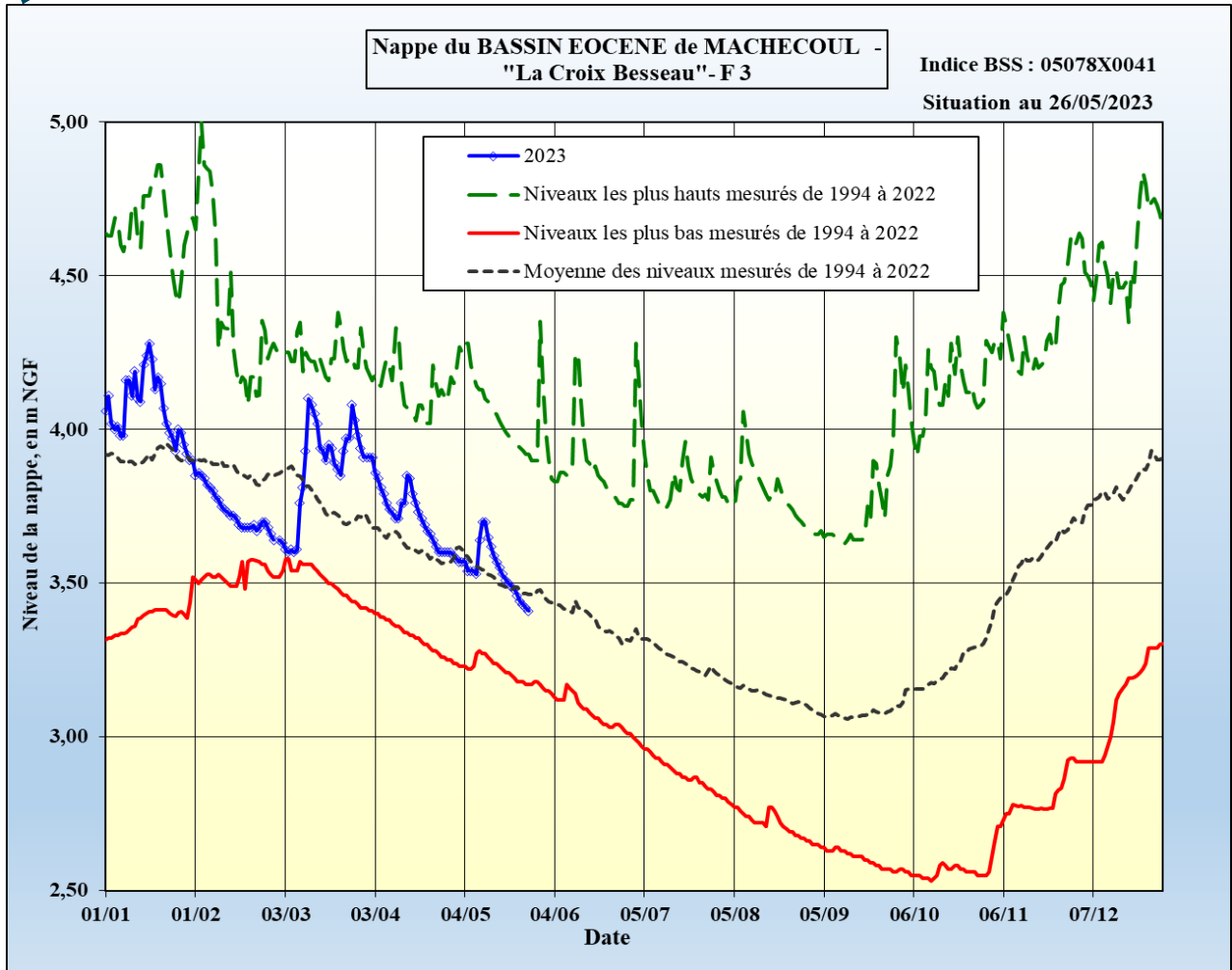


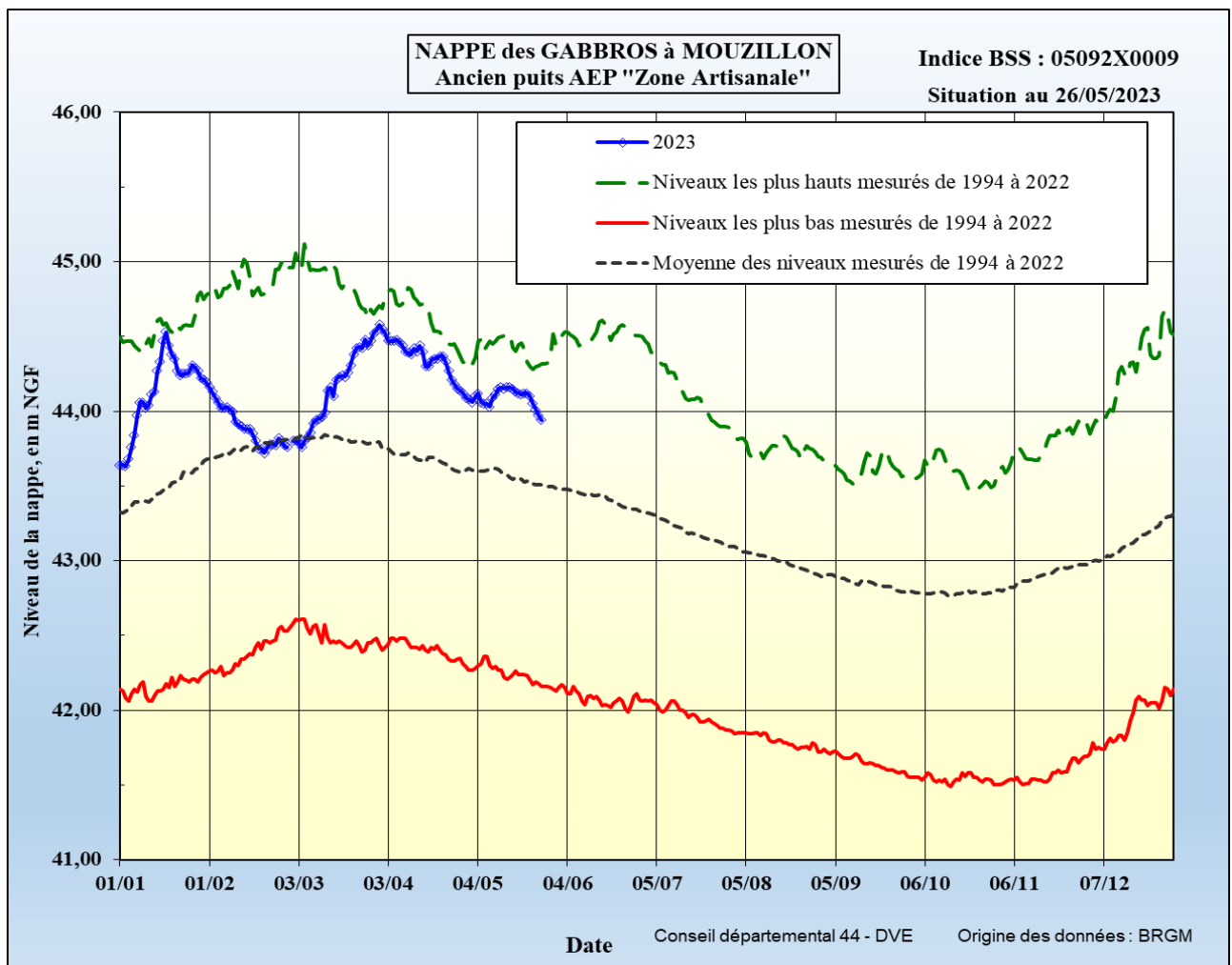
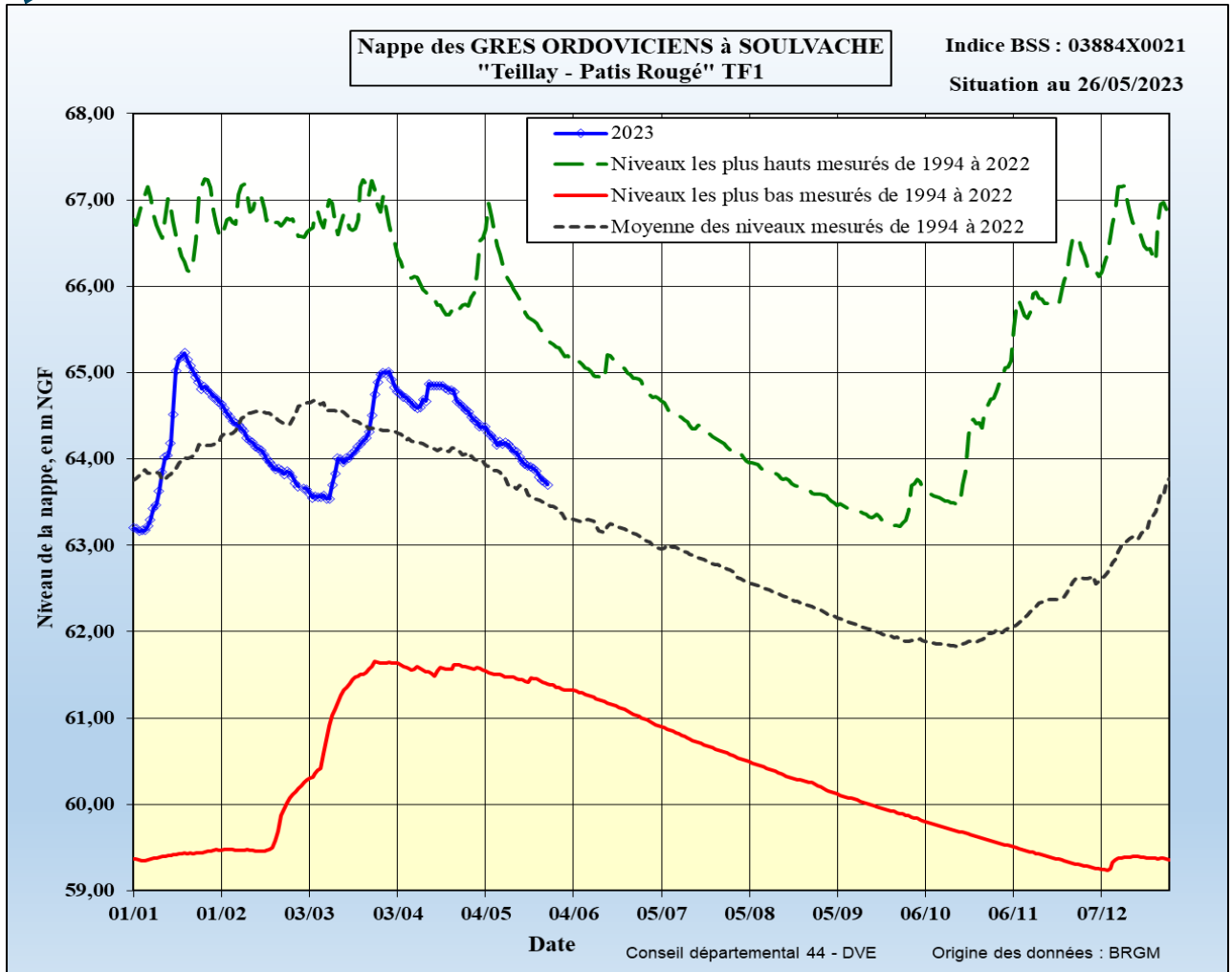












Maine-et-Loire

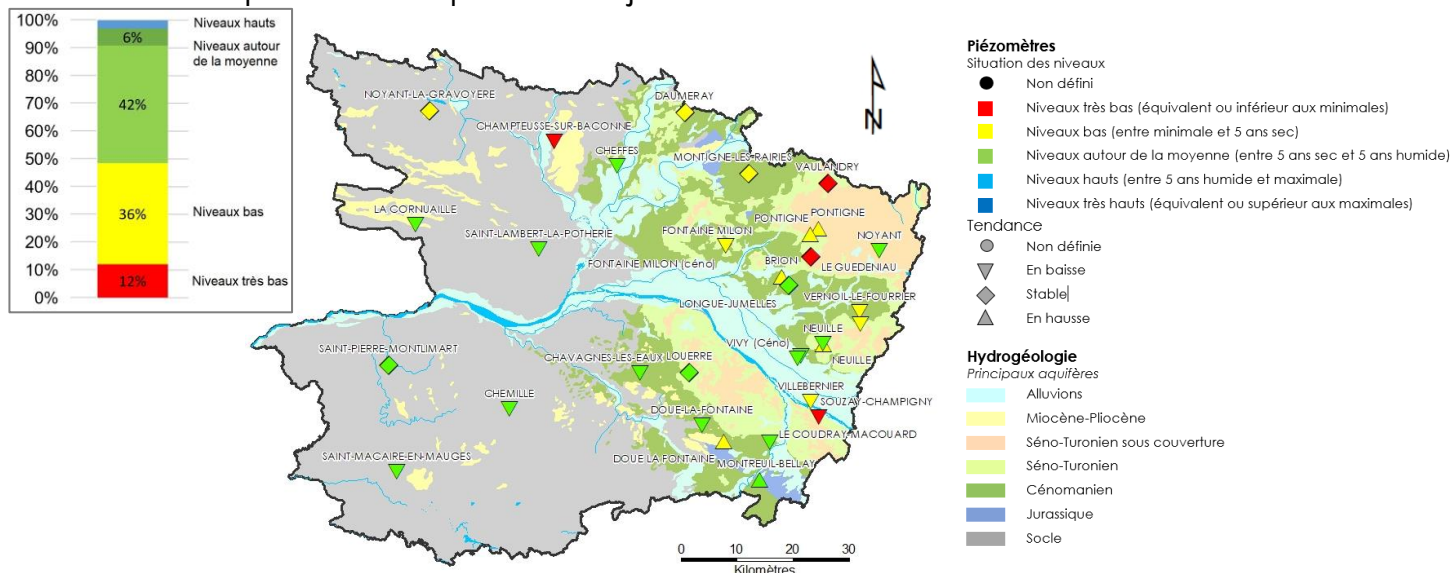
Département : Maine-et-Loire (49)

Date : 1^{er} juin 2023

Dans le cadre de ses missions de Service Public, le BRGM - Direction régionale des Pays de la Loire - gère depuis 2003 le réseau de suivi piézométrique patrimonial du département de Maine-et-Loire. Ce réseau comporte 33 ouvrages répartis de manière à suivre les aquifères majeurs à l'échelle départementale et ceux, plus localisés, qui présentent un enjeu particulier (faluns du Miocène, calcaires du Bathonien-Jurassique).

Les données issues de ce réseau sont mises à disposition et téléchargeables sur le site internet public www.ades.eaufrance.fr. ADES est la banque nationale d'Accès aux Données sur les Eaux Souterraines.

Situation piézométrique au 1^{er} juin 2023



Après une période de recharge courte et peu intense durant l'automne et l'hiver 2022-2023, les précipitations de mars et d'avril ont engendré des épisodes de recharge bénéfiques en particulier pour les nappes réactives dans l'ouest du département. Ailleurs, elles ont permis de ralentir ou de retarder la baisse des niveaux. Ces pluies ont aussi permis d'humidifier les sols ce qui a retardé le démarrage des prélèvements pour l'irrigation.

A début juin, la vidange saisonnière des nappes est amorcée et l'état des ressources en eau souterraine demeure peu favorable dans la moitié est du département. Dans l'ouest du département, les nappes de socle – globalement très réactives – présentent désormais des niveaux majoritairement proches ou supérieurs aux moyennes.

Sur les 33 suivis piézométriques actifs :

- **Tendance** : 19 suivis présentent désormais des niveaux piézométriques en baisse, 8 suivis sont stables et seuls 6 restent en hausse.
Par rapport à 2022 à la même période : En 2023, la baisse des niveaux s'amorce plus tardivement et n'est pas encore accentuée par les prélèvements saisonniers (effet constaté dès avril en 2022).
- **Situation des niveaux** : 48% des suivis restent à un niveau bas (proche des minima observés) ou très bas (égal ou inférieur au minimum observé à cette période de l'année depuis le début des suivis).
Par rapport à 2022 à la même période : Les niveaux sont désormais majoritairement au-dessus de ceux enregistrés à la même période en 2022. Ils restent néanmoins équivalents ou inférieurs à ceux de 2022 pour 9 niveaux suivis (Cénomannien à Daumeray, Montigné-les-Rairies, Brion et Souzay ; Séno-Turonien à Vaulandry et au Guédeniau ; Miocène à Doué la Fontaine ; Socle à Champteussé et à Noyant-la-Gravoyère).

Sauf conditions météorologiques exceptionnellement pluvieuses et fraîches, la vidange saisonnière (baisse des niveaux) devrait naturellement se poursuivre au cours des prochains mois. Compte tenu de la situation actuelle et des éléments de prévisions existants, le risque sécheresse en 2023 sur les nappes sédimentaires à enjeux de l'est du département a été qualifié de fort à très fort. La situation appelle à l'économie et à la vigilance.

Le prochain bulletin sera établi au 1^{er} juillet 2023



Chroniques piézométriques actualisées

Aquifère	Identifiant	Commune	Chronique Piézométrique	Statistiques
Alluvions de la Loire	04854X0257/PZ	VILLEBERNIER	Accès au graphique	Accès au graphique
Alluvions de la Loire	04854X0296/P	VIVY	Accès au graphique	Accès au graphique
Alluvions de la Sarthe	04233X0066/P	CHEFFES	Accès au graphique	Accès au graphique
Miocène (faluns)	04856X0084/F	DOUE LA FONTAINE	Accès au graphique	Accès au graphique
Séno-Turonien	04248X0022/F	PONTIGNE	Accès au graphique	Accès au graphique
Séno-Turonien	04248X0053/PZ	VAULANDRY	Accès au graphique	Accès au graphique
Séno-Turonien	04554X0026/PZ	LE GUEDENIAU	Accès au graphique	Accès au graphique
Séno-Turonien	04558X0072/AEP	NEUILLE	Accès au graphique	Accès au graphique
Séno-Turonien	04562X0074/PZ	NOYANT	Accès au graphique	Accès au graphique
Séno-Turonien	04565X0076/PZ	VERNOIL-LE-FOURRIER	Accès au graphique	Accès au graphique
Séno-Turonien	04851X0091/PZ	LOUERRE	Accès au graphique	Accès au graphique
Cénomanién	03925X0017/PZ	DAUMERAY	Accès au graphique	Accès au graphique
Cénomanién	04242X0053/F	MONTIGNE LES RAIRES	Accès au graphique	Accès au graphique
Cénomanién	04248X0058/F	PONTIGNE	Accès au graphique	Accès au graphique
Cénomanién	04552X0110/PZ	FONTAINE MILON	Accès au graphique	Accès au graphique
Cénomanién	04553X0023/F	BRION	Accès au graphique	Accès au graphique
Cénomanién	04558X0125/F	NEUILLE	Accès au graphique	Accès au graphique
Cénomanién	04565X0077/PZ1	VERNOIL-LE-FOURRIER	Accès au graphique	Accès au graphique
Cénomanién	04844X0081/PZ	CHAVAGNES	Accès au graphique	Accès au graphique
Cénomanién	04854X0282/PZ	VIVY	Accès au graphique	Accès au graphique
Cénomanién	04855X0077/PZ	DOUE LA FONTAINE	Accès au graphique	Accès au graphique
Cénomanién	04857X0024/F1993	COUDRAY MACOUARD	Accès au graphique	Accès au graphique
Cénomanién	04858X0135/PZ	SOUZAY	Accès au graphique	Accès au graphique
Jurassique	04552X0111/PZ2	FONTAINE MILON	Accès au graphique	Accès au graphique
Jurassique	04554X0030/PZ	LONGUE-JUELLES	Accès au graphique	Accès au graphique
Jurassique	05123X0545/PZ	MONTREUIL BELLAY	Accès au graphique	Accès au graphique
Socle	04222X0108/PZ	NOYANT LA GRAVOYERE	Accès au graphique	Accès au graphique
Socle	04231X0089/PZ	CHAMPTEUSSE	Accès au graphique	Accès au graphique
Socle	04532X0051/PZ	LA CORNUAILLE	Accès au graphique	Accès au graphique
Socle	04541X0016/PZ	SAINT LAMBERT LA POTHERIE	Accès au graphique	Accès au graphique
Socle	04831X0035/PZ	SAINT PIERRE MONTLIMART	Accès au graphique	Accès au graphique
Socle	04838X0175/PZ	CHEMILLE	Accès au graphique	Accès au graphique
Socle	05101X0129/PZ	SAINT MACAIRE EN MAUGES	Accès au graphique	Accès au graphique

Mayenne

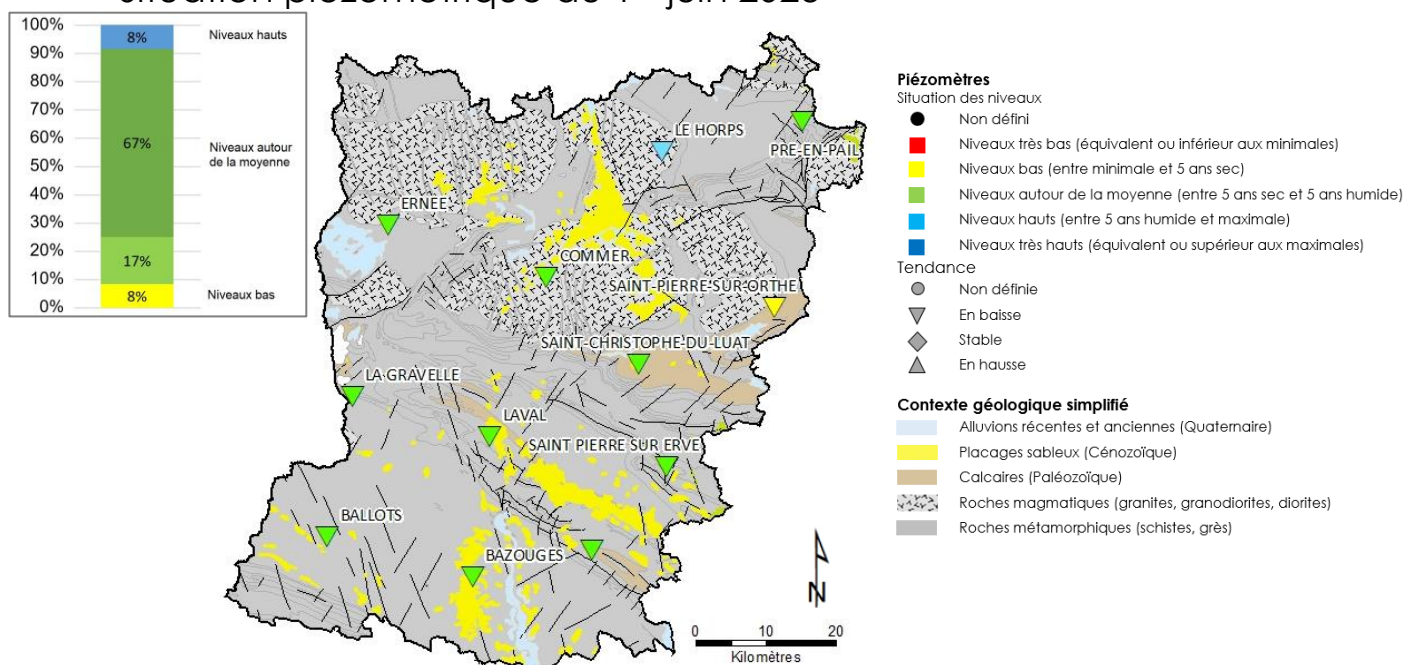
Département : Mayenne (53)

Date : 1^{er} juin 2023

Dans le cadre de ses missions de Service Public, le BRGM - Direction régionale des Pays de la Loire - gère depuis 2003 le réseau de suivi piézométrique patrimonial du département de la Mayenne. Les 12 ouvrages de suivi constituant ce réseau sont répartis comme suit : 5 sont implantés dans des schistes, 1 dans des grès armoricains, 1 dans du granite et les 4 autres dans des calcaires du Cambrien et du Dévonien. Le piézomètre restant suit la nappe des sables rouges du Pliocène (placage important à l'Ouest de Château-Gontier).

Les données issues de ce réseau sont par ailleurs mises à disposition et téléchargeables sur le site internet public www.adeseaufrance.fr. ADES est la banque nationale d'Accès aux Données sur les Eaux Souterraines.

Situation piézométrique au 1^{er} juin 2023



En Mayenne, les nappes sont majoritairement très réactives.

Après une période de recharge courte et peu intense durant l'automne et l'hiver 2022-2023, les précipitations de mars et d'avril ont engendré des épisodes de recharge et repoussé le début de la période de vidange. Ces pluies ont aussi permis d'humidifier les sols ce qui a retardé le démarrage des prélèvements pour l'irrigation. Les pluies de mars et avril ont ainsi permis aux ressources en eau souterraine de retrouver des niveaux plus favorables.

A début juin, la période de vidange saisonnière des nappes est amorcée et la situation est satisfaisante puisque les niveaux sont majoritairement proches des moyennes calculées.

La situation des ressources en eaux souterraines en Mayenne peut se résumer ainsi :

- **Tendance :** Tous les niveaux piézométriques suivis sont désormais en baisse ;
- **Situation :** les niveaux sont désormais supérieurs à la moyenne calculée pour 9 nappes suivies (soit 75% des suivis) ; 1 suivi présente un niveau proche mais inférieur à la moyenne calculée. Pour la nappe des calcaires du Cambrien suivis à Saint Pierre sur Orthe, le niveau reste bas (inférieur au 5 ans sec).

Dans les mois à venir, sauf conditions météorologiques exceptionnellement fraîches et pluvieuses, la vidange des nappes suivies en Mayenne devrait se poursuivre. Compte tenu de la situation actuelle et des éléments de prévisions existants, le risque sécheresse en 2023 sur les nappes du département a été qualifié de faible.

Le prochain bulletin sera établi au 1^{er} juillet 2023.



Chroniques piézométriques actualisées

Aquifère	Identifiant	Commune	Chronique Piézométrique	Statistiques
Pliocène (sables rouges)	03904X0064/PZ	BAZOUGES	Accès au graphique	Accès au graphique
Calcaires cambriens	03207X0603/PZ7	SAINT CHRISTOPHE	Accès au graphique	Accès au graphique
Calcaires cambriens	03212X0021/P	SAINT PIERRE SUR ORTHE	Accès au graphique	Accès au graphique
Calcaires carbonifères	03564X0063/PZ	SAINT PIERRE SUR ERVE	Accès au graphique	Accès au graphique
Grès armoricains	02507X0615/PZ6	PRE EN PAIL	Accès au graphique	Accès au graphique
Socle	03555X6010/PZ1	BALLOTS	Accès au graphique	Accès au graphique
Socle	03201X6016/PZ2	COMMER	Accès au graphique	Accès au graphique
Socle	02846X6018/PZ3	ERNEE	Accès au graphique	Accès au graphique
Socle	03567X0041/PZ4	GREZ EN BOUERE	Accès au graphique	Accès au graphique
Socle	03195X0513/PZ	LA GRAVELLE	Accès au graphique	Accès au graphique
Socle	03554X0029/PZ5	LAVAL	Accès au graphique	Accès au graphique
Socle	02854X0024/PZ6	LE HORPS	Accès au graphique	Accès au graphique

Sarthe

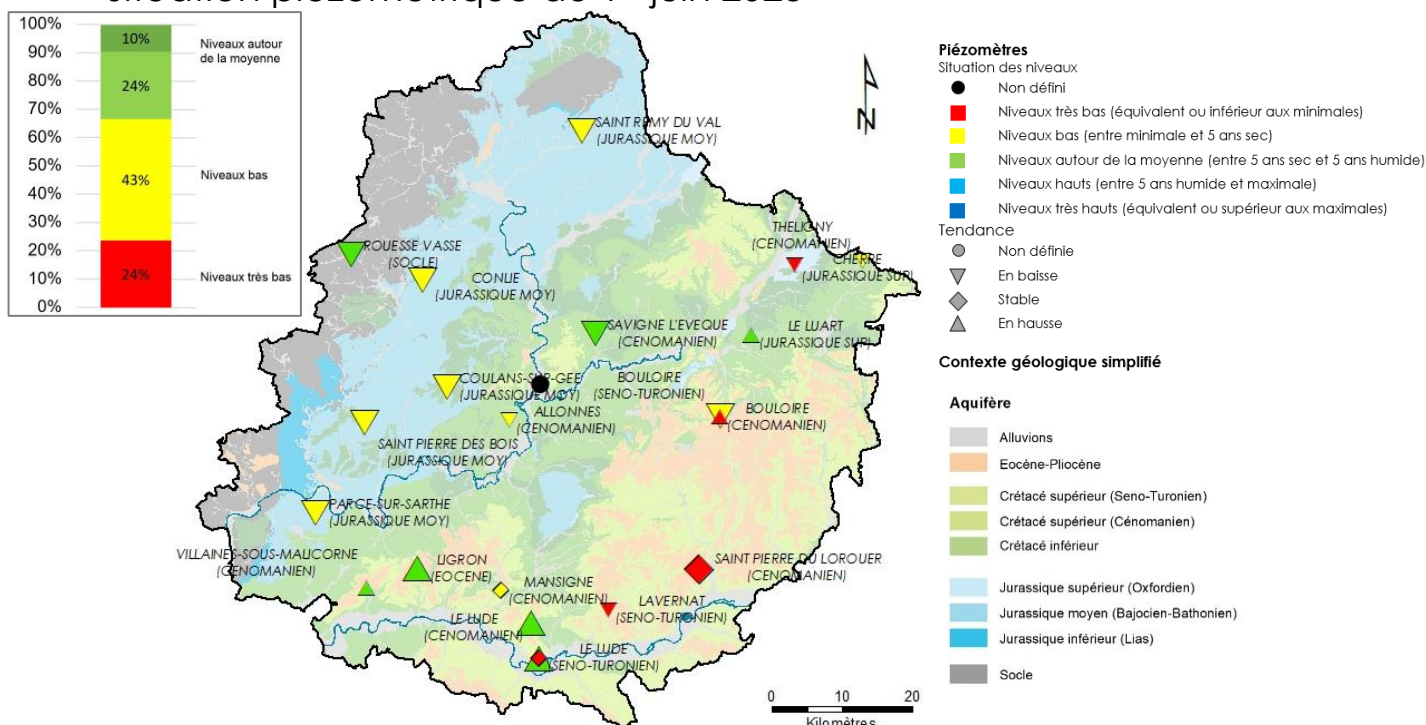
Département : Sarthe (72)

Date : 1^{er} juin 2023

Le réseau de suivi piézométrique du département de la Sarthe a été mis en place et géré par le Département de 1992 à 2022. Depuis 2022, le BRGM - Direction régionale des Pays de la Loire gère ce réseau dans le cadre de ses missions de Service Public. Les 21 ouvrages de suivi piézométrique constituant ce réseau sont répartis de manière à suivre les différentes ressources en eaux souterraines du département.

Les données issues de ce réseau sont mises à disposition et téléchargeables sur le site internet public www.adès.eaufrance.fr. ADES est la banque nationale d'Accès aux Données sur les Eaux Souterraines.

Situation piézométrique au 1^{er} juin 2023



Après une période de recharge courte et peu intense durant l'automne et l'hiver 2022-2023, les précipitations de mars et d'avril ont été bénéfiques (retard du début de la période de vidange et de l'amorçage des prélèvements saisonniers).

A début juin, l'état des ressources en eau souterraine reste fortement dégradé en particulier dans l'est de la Sarthe. La vidange saisonnière des nappes s'amorce à partir de niveaux majoritairement bas à très bas.

La situation des ressources en eaux souterraines en Sarthe peut se résumer ainsi :

- **Tendance :** 15 niveaux piézométriques suivis sont désormais en baisse ou stabilisés ; 6 niveaux sont encore en hausse (niveaux influencés pour la plupart de ces 6 nappes).
Par rapport à 2022 à la même période : En 2023, la baisse des niveaux s'amorce plus tardivement qu'en 2022 et s'effectue moins rapidement.
- **Situation des niveaux :** 68% des suivis présentent un niveau bas (proche des minima observés) ou très bas (égal ou inférieur au minimum observé à cette période de l'année depuis le début des suivis). Deux suivis présentent désormais un niveau piézométrique supérieur à la moyenne (nappe du Cénomaniens à Villaines sous Malicorne et la nappe de l'Oligocène au Ligron).
Par rapport à 2022 à la même période : 7 niveaux suivis sont supérieurs à ceux de 2022 tandis que 12 restent similaires ou inférieurs.

Sauf conditions météorologiques exceptionnellement pluvieuses et fraîches, la vidange saisonnière (baisse des niveaux) devrait naturellement se poursuivre au cours des prochains mois. Compte tenu de la situation actuelle et des éléments de prévisions existants, le risque sécheresse en 2023 sur les nappes sédimentaires à enjeux de la Sarthe a été qualifié de fort à très fort. La situation appelle à l'économie et à la vigilance.

Le prochain bulletin sera établi au 1^{er} juillet 2023

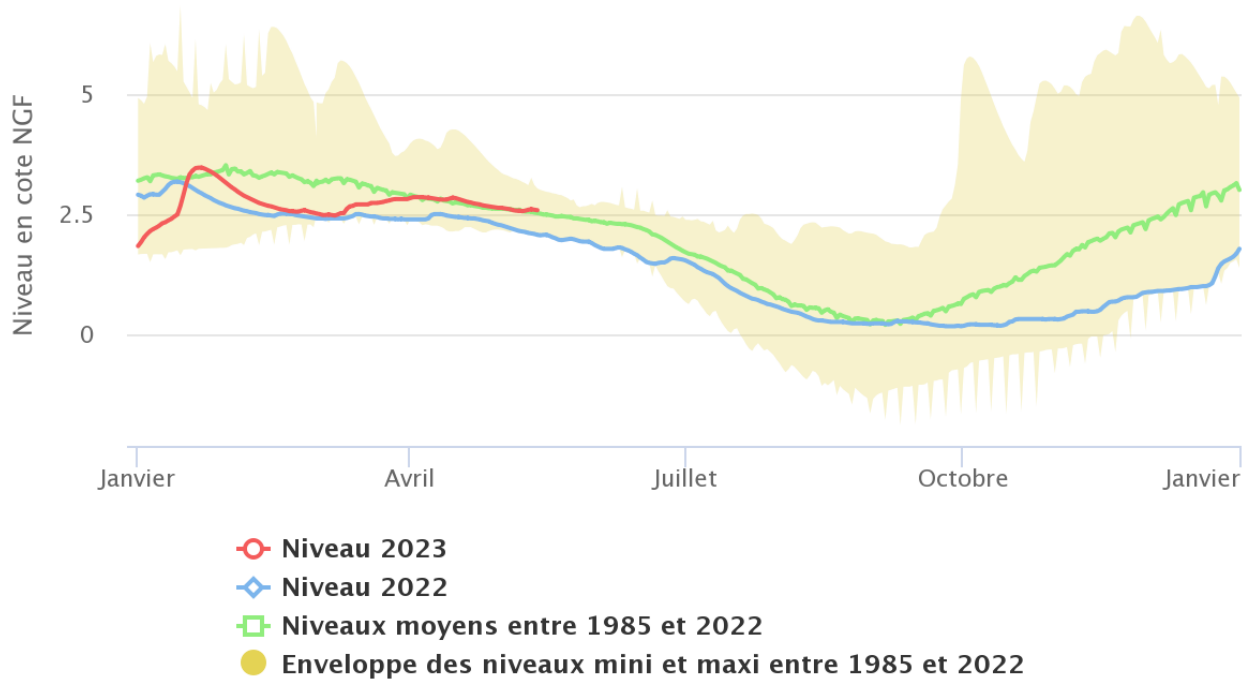
Chroniques piézométriques actualisées

Aquifère	Identifiant	Commune	Réseau	Chronique Piézométrique	Statistiques IPS*
Eocène (Calcaires lacustres)	BSS001BRBF	LIGRON	DCE	Accès au graphique	Accès au graphique
Séno-Turonien (craie)	BSS000ZWAD	BOULOIRE	DCE	Accès au graphique	Accès au graphique
Séno-Turonien (craie) captif	BSS001BRUZ	LAVERNAT	complémentaire	Accès au graphique	Accès au graphique
Cénomaniens (sables du perche)	BSS001BSAR	SAINT-PIERRE-DU-LOROUER	DCE	Accès au graphique	Accès au graphique
Cénomaniens	BSS000XXVC	SAVIGNE-L'EVEQUE	DCE	Accès au graphique	Accès au graphique
Cénomaniens	BSS001BRTA	COULONGE	DCE	Accès au graphique	Accès au graphique
Cénomaniens	BSS001DQJP	LUDE(LE)	DCE	Accès au graphique	Accès au graphique
Cénomaniens (craie)	BSS000XYTA	THELIGNY	complémentaire	Accès au graphique	Accès au graphique
Cénomaniens	BSS000ZUZP	ALLONNES	complémentaire	Accès au graphique	Accès au graphique
Cénomaniens	BSS000ZWBK	BOULOIRE	complémentaire	Accès au graphique	Accès au graphique
Cénomaniens	BSS001BRRB	MANSIGNE	complémentaire	Accès au graphique	Accès au graphique
Cénomaniens captif	BSS001DQJQ	LUDE(LE)	complémentaire	Accès au graphique	Accès au graphique
Cénomaniens captif	BSS001BQYC	VILLAINES-SOUS-MALICORNE	complémentaire	Accès au graphique	Accès au graphique
Oxfordien	BSS000XYBN	CHERRE	complémentaire	Accès au graphique	Accès au graphique
Oxfordien captif	BSS000XYMH	LUART(LE)	complémentaire	Accès au graphique	Accès au graphique
Bajo-Bathonien	BSS000VXLF	SAINT-REMY-DU-VAL	DCE	Accès au graphique	Accès au graphique
Bajo-Bathonien	BSS000XXGK	CONLIE	DCE	Accès au graphique	Accès au graphique
Bajo-Bathonien	BSS000ZTJY	SAINT-PIERRE-DES-BOIS	DCE	Accès au graphique	Accès au graphique
Bajo-Bathonien	BSS000ZTPG	COULANS-SUR-GEE	DCE	Accès au graphique	Accès au graphique
Bajo-Bathonien	BSS001BQLB	PARCE-SUR-SARTHE	DCE	Accès au graphique	Accès au graphique
Socle	BSS000XWVZ	ROUESSE-VASSE	DCE	Accès au graphique	Accès au graphique

*IPS : Indicateur Piézométrique Standardisé (développé par le BRGM), [pour en savoir plus](#)

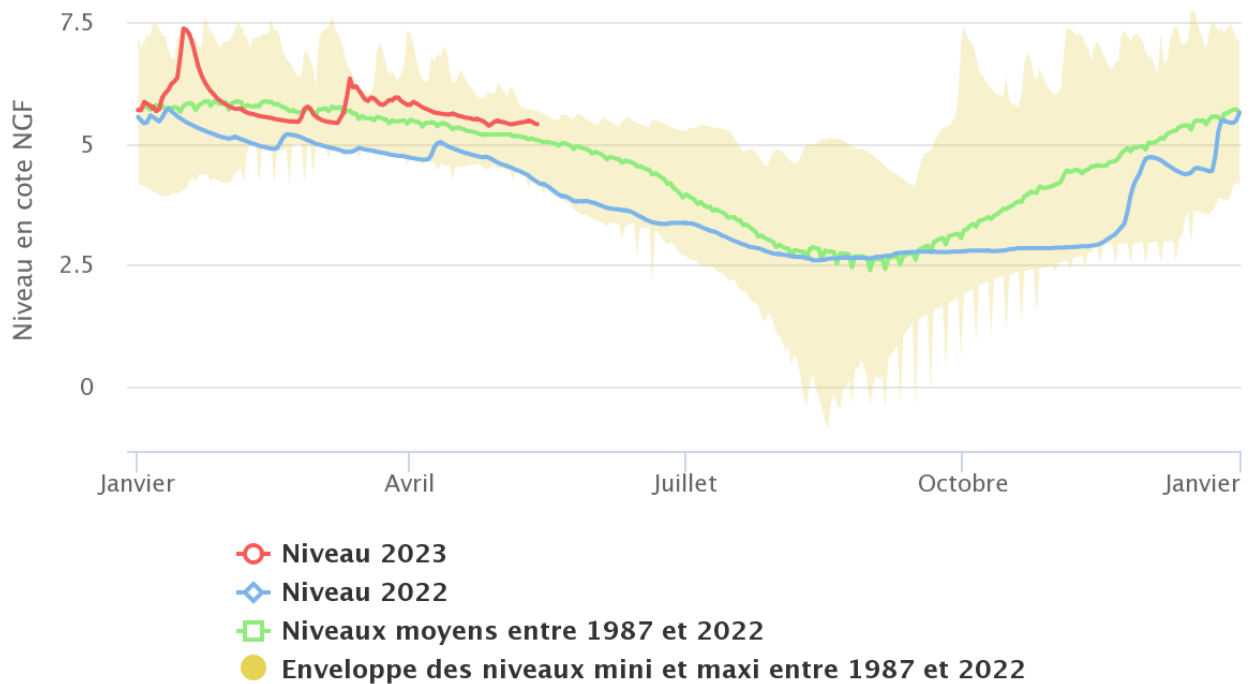
Vendée

Forage (Luçon-85)



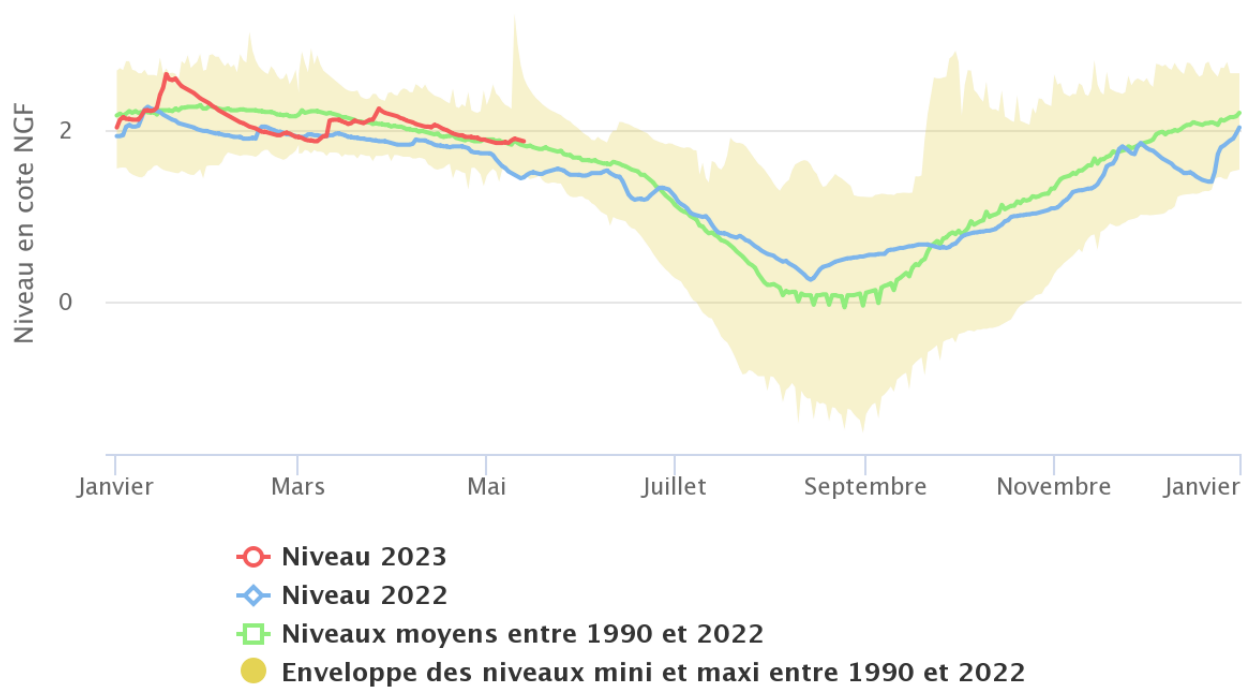
<http://www.vendee.fr>

Forage du Grand Nati (Oulmes - 85)



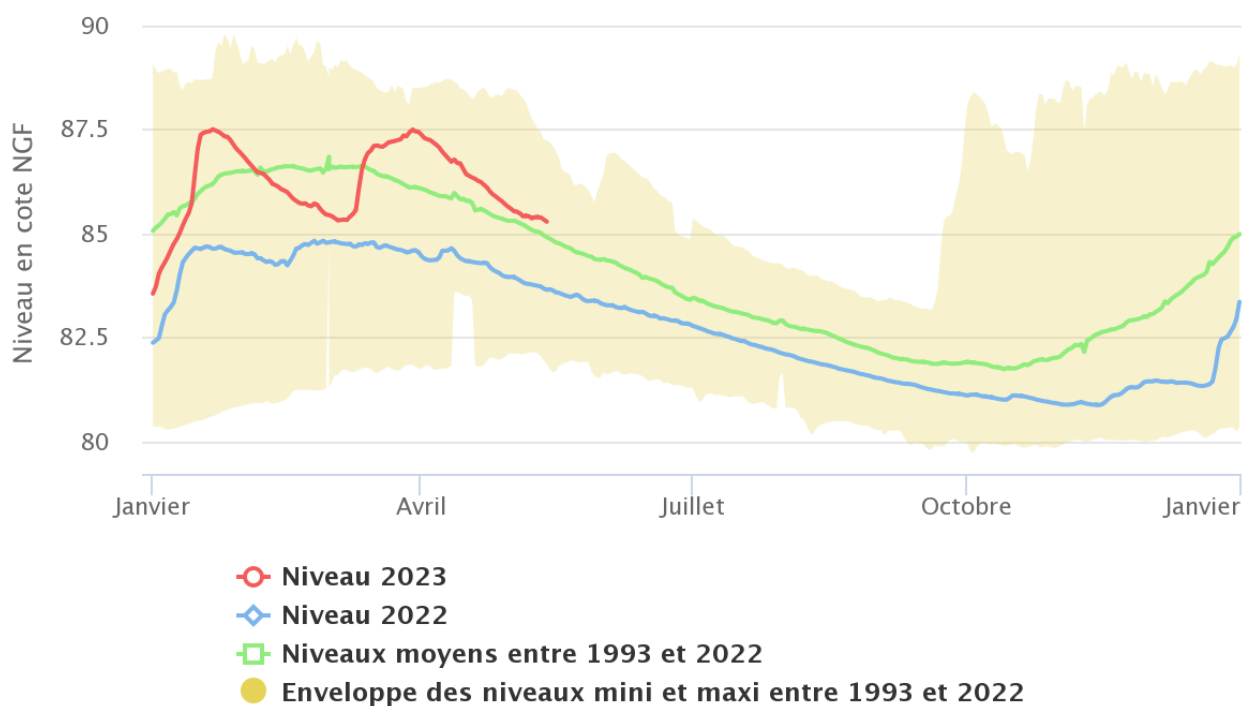
<http://www.vendee.fr>

Forage de l'Aurière (Longeville-sur-Mer – 85)



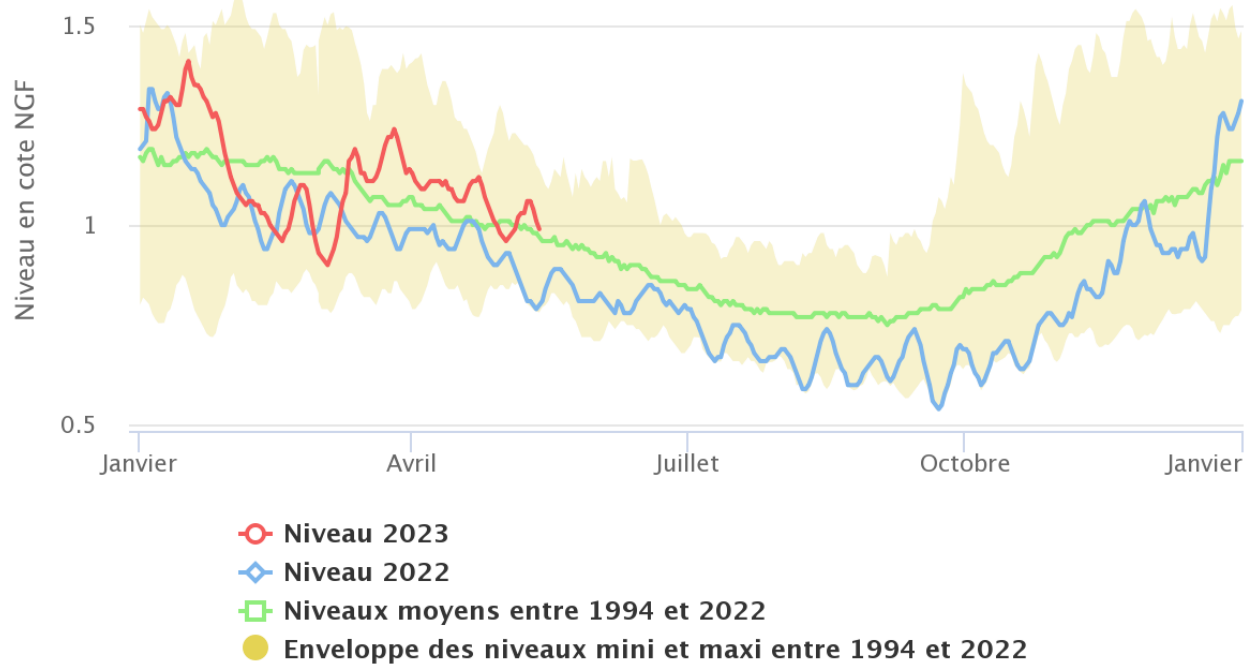
<http://www.vendee.fr>

Forage des Ajoncs (La Roche sur Yon – 85)



<http://www.vendee.fr>

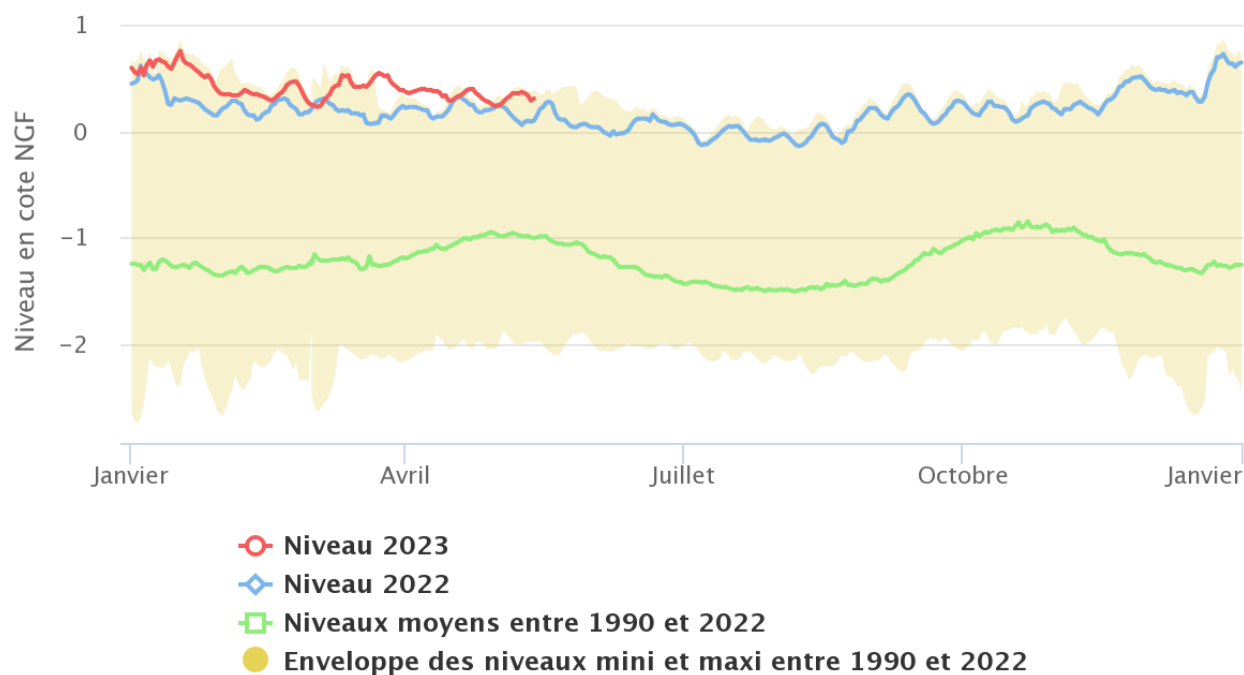
Forage les Murs (Bouin-85)



<http://www.vendee.fr>

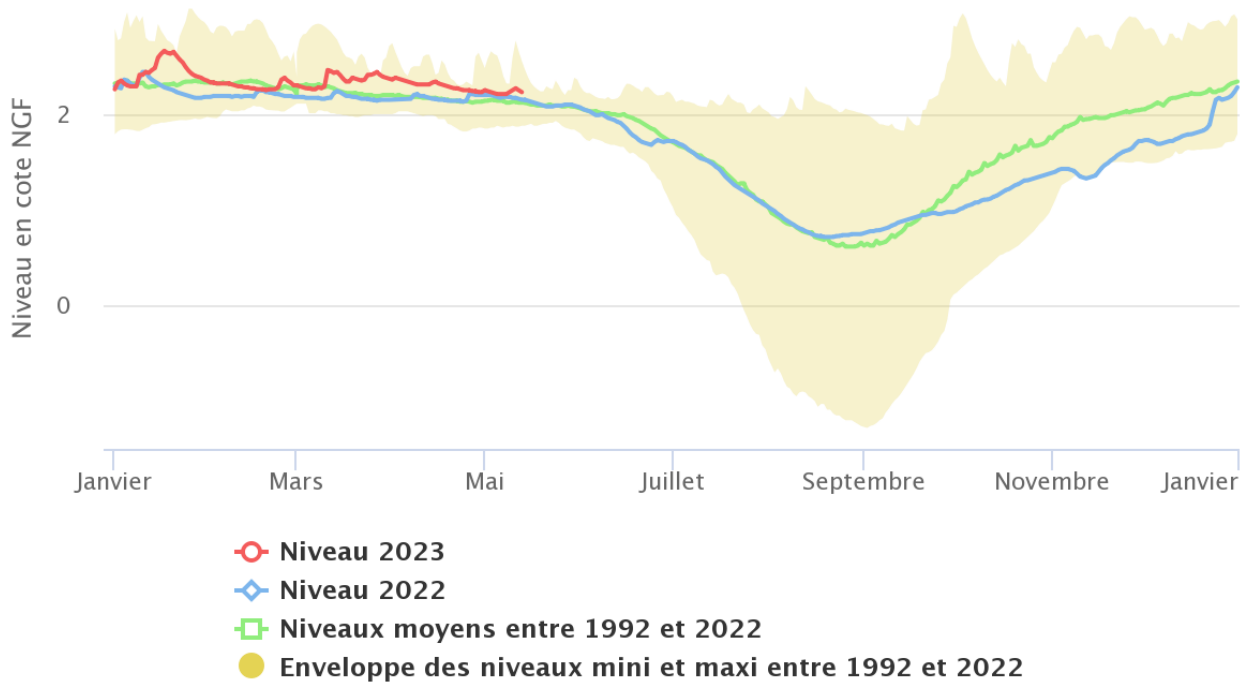
Forage du Terrain-Neuf (L'Epine - 85)

Île de Noirmoutier



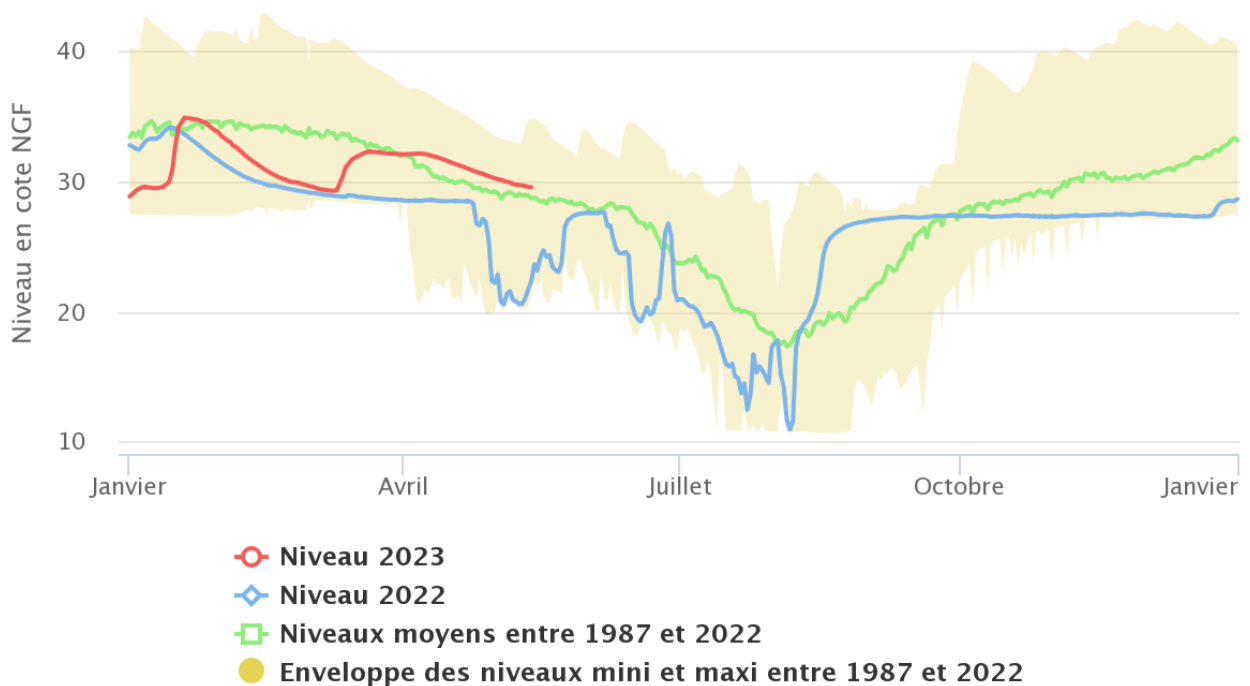
<http://www.vendee.fr>

Forage du Breuil (Le Langon – 85)



<http://www.vendee.fr>

Forage de la Ville Morte (Thiré – 85)



<http://www.vendee.fr>

Niveau des retenues

Maine-et-Loire



Bilan de la ressource en eau L'Agglomération du Choletais

Bilan au : **30-mai-23**Remplissage actuel : **17,47 Mm3**Capacité totale des lacs **17,80 millions m3** (Ribou : 3,20 millions de m3 et Verdon : 14,60 millions de m3)

ÉVOLUTION DES NIVEAUX

Date	RIBOU				VERDON				RIBOU + VERDON
	Taux de remplissage	Cote / surverse	Variation cote / sem. précédente	Variation volume / sem. précédente	Taux de remplissage	Cote / surverse	Variation cote / sem. précédente	Variation volume / sem. précédente	Taux de remplissage
02-mai-23	100%	0,00 m	0,00 m	0 m3	101%	0,02 m	0,01 m	21 351 m3	100%
09-mai-23	100%	0,01 m	0,01 m	9 000 m3	101%	0,02 m	0,00 m	0 m3	101%
16-mai-23	100%	0,01 m	0,00 m	0 m3	100%	0,01 m	-0,01 m	-21 351 m3	100%
23-mai-23	98%	-0,09 m	-0,10 m	-81 000 m3	100%	-0,01 m	-0,02 m	-42 807 m3	100%
30-mai-23	98%	-0,06 m	0,03 m	24 000 m3	98%	-0,15 m	-0,14 m	-300 384 m3	98%

ÉTIAGE A LA MOINE A LA SORTIE DE RIBOU

VANNAGE : 200 L/s + SURVERSE 0 L/s

Soutien d'étiage réglementaire selon règlement d'eau (arrêté D3-2008 n° 465) :

400 L/s
Soutien d'étiage à la Moine en sortie de Ribou : 0,20 m3/s

GRAPHIQUE DE SYNTHÈSE

Suivi du volume des lacs, par rapport à la moyenne (2008-2022), à l'année N-1 et aux seuils



Vendée



Accueil | L'eau et moi | L'état de la ressource

L'état de la ressource

Le taux de remplissage des retenues d'eau brute au niveau des barrages est mis à jour chaque semaine.

Au 30 mai 2023, le remplissage des retenues est de

92,90%

Tableau récapitulatif



NIVEAUX ET VOLUMES STOCKES DANS LES RETENUES

situation au 28 mai 2023

RETENUES	Cote maxi m NGF	Volume maxi (m3)	Cote réelle m NGF	Volume stocké (m ³)	Taux de remplissage
Apremont	13,00	3 800 000	11,38	1 660 000	44%
Jaunay	13,25	3 700 000	13,05	3 470 000	94%
Sorin/Finfarine	27,00	1 500 000	26,80	1 440 000	96%
Graon	34,00	3 600 000	33,69	3 430 000	95%
Moulin Papon	55,00	4 400 000	54,94	4 350 000	99%
Marillet	24,00	7 200 000	23,61	6 830 000	95%
Rochereau	53,50	5 100 000	53,50	5 100 000	100%
Angle Guignard	30,00	1 800 000	29,98	1 790 000	99%
Vourais	50,00	5 400 000	50,03	5 470 000	100%
Bultière	60,00	5 000 000	59,82	4 880 000	98%
Mervent	36,00	8 300 000	35,77	8 010 000	97%
Pierre Brune	48,50	3 000 000	48,02	2 740 000	91%
Albert	48,00	3 000 000	47,61	2 690 000	90%
Complexe de Mervent		14 300 000		13 440 000	94%
TOTAL		55 800 000		51 860 000	92,9%
CARRIERES					
Clouzeaux (Jaunay)	55,00	2 750 000	51,20	2 380 000	
Jolietière (Mervent)		650 000		650 000	
TOTAL		3 400 000		3 030 000	

30/05/2023

Graphique représentant le remplissage total des retenues

Volumes stockés dans l'ensemble des barrages de Vendée Eau

