

**Observation et
statistiques**

**Hydrologie
Bulletin de situation
avril 2023**

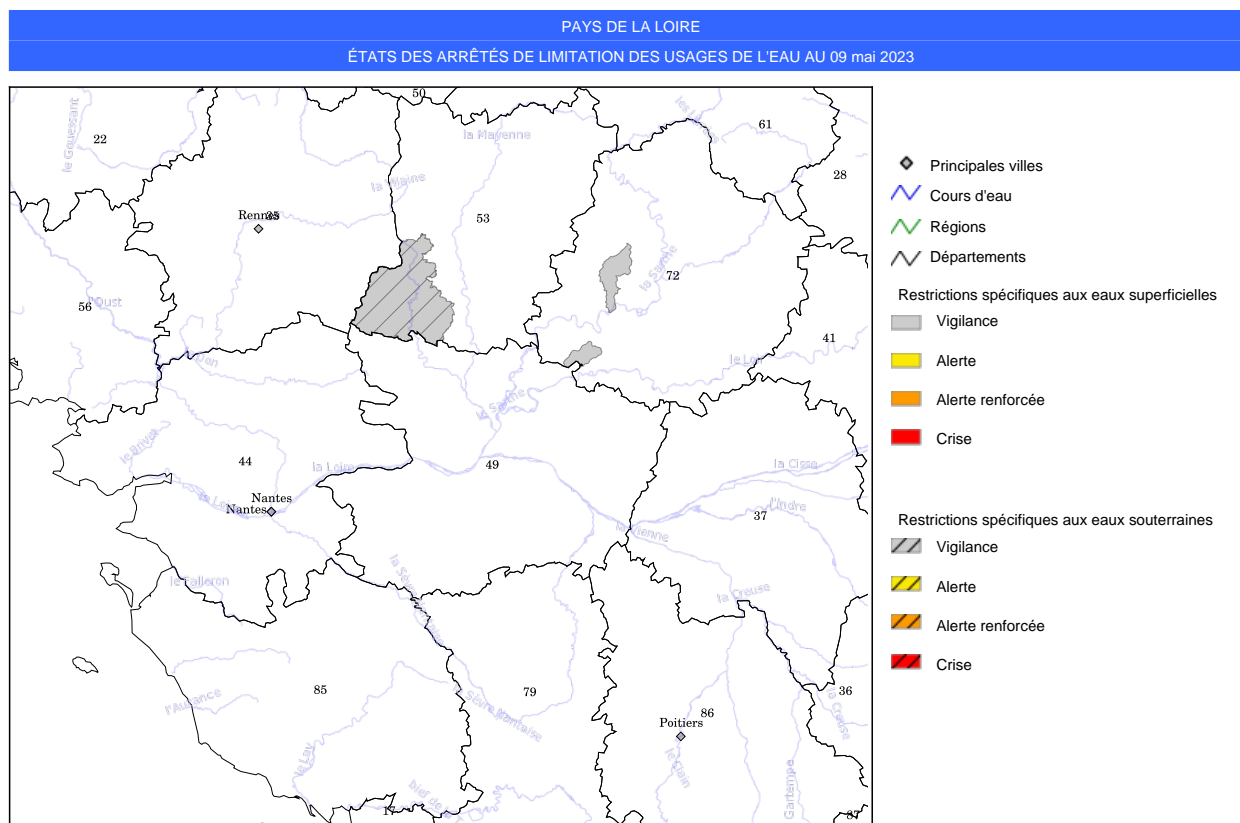
Résumé

Le mois d'avril a enregistré plusieurs passages orageux entrecoupés en début et seconde partie de mois par une semaine faiblement pluvieuse. L'essentiel des pluies est tombé entre le 11 et le 14 du mois. Les cumuls sont proches des normales sur l'ensemble de la région à l'exception de la Vendée avec un déficit de 28% par rapport aux cumuls moyens d'avril.

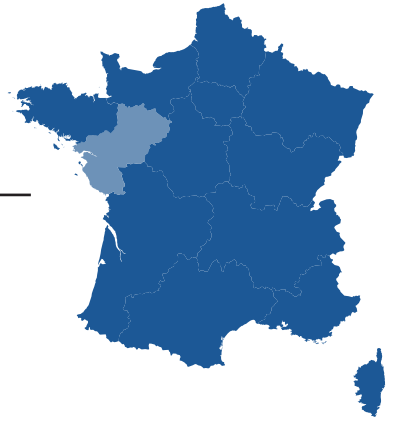
Le contraste observé à la fin mars sur les niveaux piézométriques entre les nappes réactives de l'ouest de la région et les nappes peu réactives de l'est de la région est toujours très marqué à la fin avril. Bien que majoritairement en baisse, les nappes réactives présentent des niveaux proches de la moyenne. En revanche, à l'est de la région, les niveaux piézométriques sont inférieurs aux normales et souvent bas à très bas.

Selon les départements, la situation des cours d'eau est bien différente. L'ensemble des cours d'eau de la Mayenne présente des débits supérieurs ou proches des normales tandis qu'en Sarthe, la majorité des cours d'eau sont bien en-dessous des normales. L'est du Maine-et-Loire et plusieurs cours d'eau proches de la côte atlantique présentent également des débits inférieurs de 20 à 50 % par rapport aux débits moyens d'avril.

Sur la Loire, le débit moyen mensuel observé (660 m³/s) reste inférieur à la normale d'avril (1090 m³/s). Pour autant, ce débit ne revêt pas de caractère exceptionnel (période de retour entre 2 et 5 ans).



Climatologie



RÉDIGÉ LE 05/05/2023 À PARTIR DES DONNEES DISPONIBLES LE 04/05/2023

Pays de la Loire AVRIL 2023

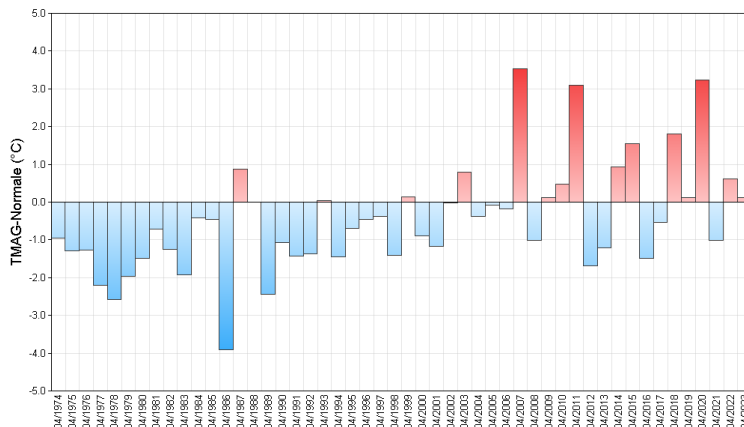
Pluviométrie disparâte et températures quasi conformes

Ce mois d'avril commence avec un temps doux et instable, les averses orageuses du 1er apportant par endroits une quinzaine de millimètres en Maine-et-Loire. Du 3 au 9, le soleil s'impose et les précipitations se font beaucoup

plus rares. Si les températures de l'après-midi restent douces, un petit coup de fraîcheur se fait sentir du 3 au 7 à la faveur de nuits peu nuageuses et l'on enregistre quelques faibles gelées le 5. Du 9 au 14 les perturbations atlantiques

se succèdent en apportant l'essentiel des pluies du mois sur les journées des 11 et 14, et du vent le 12 au passage de la tempête Noa, les anémomètres atteignent alors 94 km/h à Marcé (49). Du 15 au 21, douceur et soleil sont au

Écart à la normale
de l'indicateur thermique moyen depuis 50 ans



programme, les températures de l'après-midi atteignent régulièrement les 20°C sur cette période. Les dernières gelées du mois sont relevées au petit matin du 21 avant l'arrivée d'une perturbation ramenant une certaine douceur qui perdure jusqu'en fin de mois. Du 22 jusqu'à la fin du mois on retrouve un temps perturbé et par moments instable avec des averses orageuses qui donnent de bons cumuls locaux essentiellement sur la Mayenne et la Sarthe, ces précipitations permettent à plusieurs zones de ces départements d'afficher un bilan pluviométrique excédentaire, contrairement à celles situées plus près de l'océan.

Fait marquant

Un mois d'avril plutôt calme

Peu d'évènement marquant sont à relever sur ce mois d'avril.

-Du côté des précipitations les déficits ou les excédents sont raisonnables ils s'échelonnent de -28 % sur la Vendée à +9,2 % sur la Mayenne.

-Pour les températures les écarts à la normales sont faibles, les températures moyennes à l'échelle des départements ne s'en écartent que de quelques dixièmes : ils

s'étalent de +0.02 °C en Sarthe à -0,19 °C Vendée.

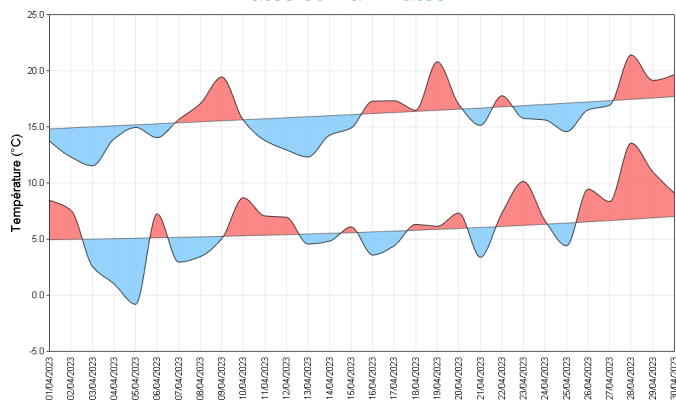
-L'insolation est partout déficitaire, mais il ne lui manque que quelques heures pour retrouver un niveau normal, c'est sur la Loire Atlantique qu'il est le plus important avec à peine 6 heures !

-Le vent a bien soufflé lors du passage des épisodes perturbés qui ont touché la région mais les anémomètres n'enregistrent pas

de valeurs exceptionnelles, et aucune rafale à plus de 100 km/h n'a été enregistrée sur les stations ligériennes du réseau Météo-France.

Températures

Indicateurs quotidiens des températures minimales et maximales

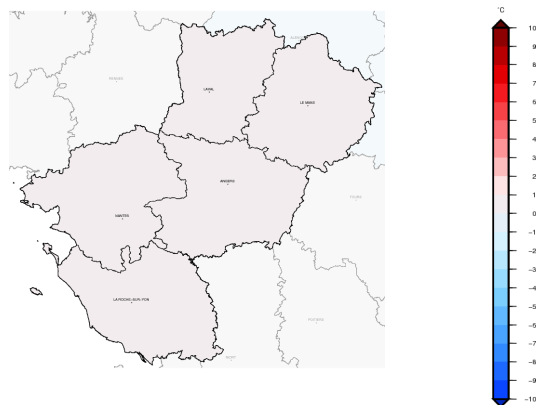


Les températures sont restées globalement proches des moyennes, les écarts sont peu marqués et les températures extrêmes du mois sont loin des records ! En effet l'écart à la normale de la températures moyenne au niveau des pays-de-la-Loire n'est que de +0,11 °C.

On relève quelques gelées lors de l'épisode frais enregistré du 3 au 7, les thermomètres descendent le 5 jusqu'à -3 °C à Vernantes (49), Saint-Corneille (72) et la Fresnaye (72). Les dernière gelées du mois sont relevées le 21 en Mayenne à Pré-en-pail avec un petit -0,1 °C et en Sarthe avec -0,6 °C sur la Fresnaye.

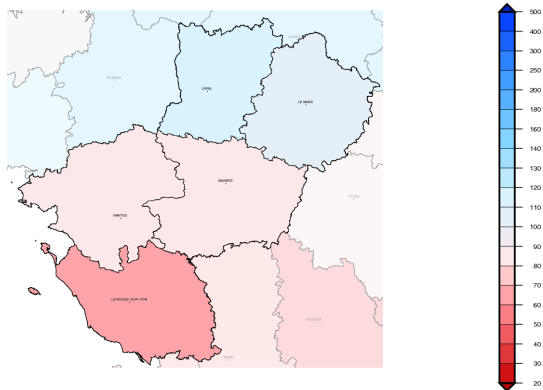
Pour les températures élevées là aussi pas de chiffre hors norme. Les maximales les plus élevées sont enregistrées durant les journées des 19, 28 et 30. Les plus hautes valeurs sont atteintes le 28 sur le sud Vendée avec plus de 24 °C à Fontenay-le-Comte et Sainte-Gemme-le-Plaine.

Écart à la moyenne de référence 1991-2020 de l'indicateur thermique moyen mensuel



Précipitations

Rapport à la moyenne de référence 1991-2020 des cumuls mensuels de précipitations agrégées



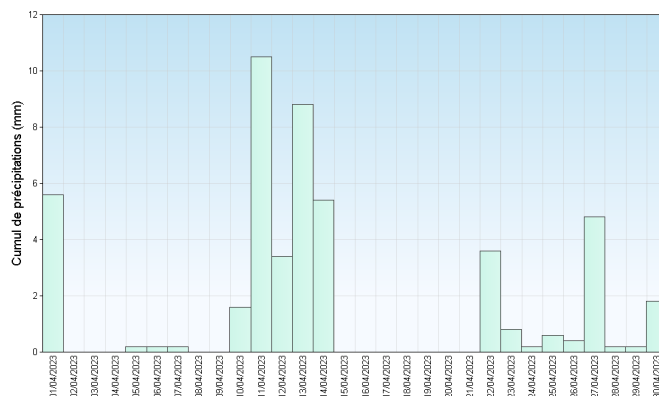
Les cumuls enregistrés lors des différents épisodes orageux font que l'on se retrouve avec une pluviométrie inégalement répartie sur la région. Le département de la Mayenne est excédentaire de 9,2%, la Sarthe est quasi conforme, les autres présentent des déficits d'une douzaine de % pour la Loire -Atlantique et le Maine-et-Loire et de 28% pour la Vendée.

L'essentiel des pluies est relevé sur la première quinzaine du mois, le complément est recueilli lors des orages de la dernière décade en concernant surtout le nord de la région.

Les plus forts cumuls sont relevés durant les journées des 11, 13, 14 et 30. Le 11, les 20 mm sont dépassés sur le nord Sarthe et le Nord Mayenne avec jusqu'à 26 mm enregistrés sur le poste de Grez-en-Bouère (53) lors des orages du 14 avril.

Le poste le moins arrosé est Saint-Mathurin-sur-Loire (49) avec seulement 24,9 mm relevés ! le plus arrosé se situe au Horps (53) avec 78,4 mm.

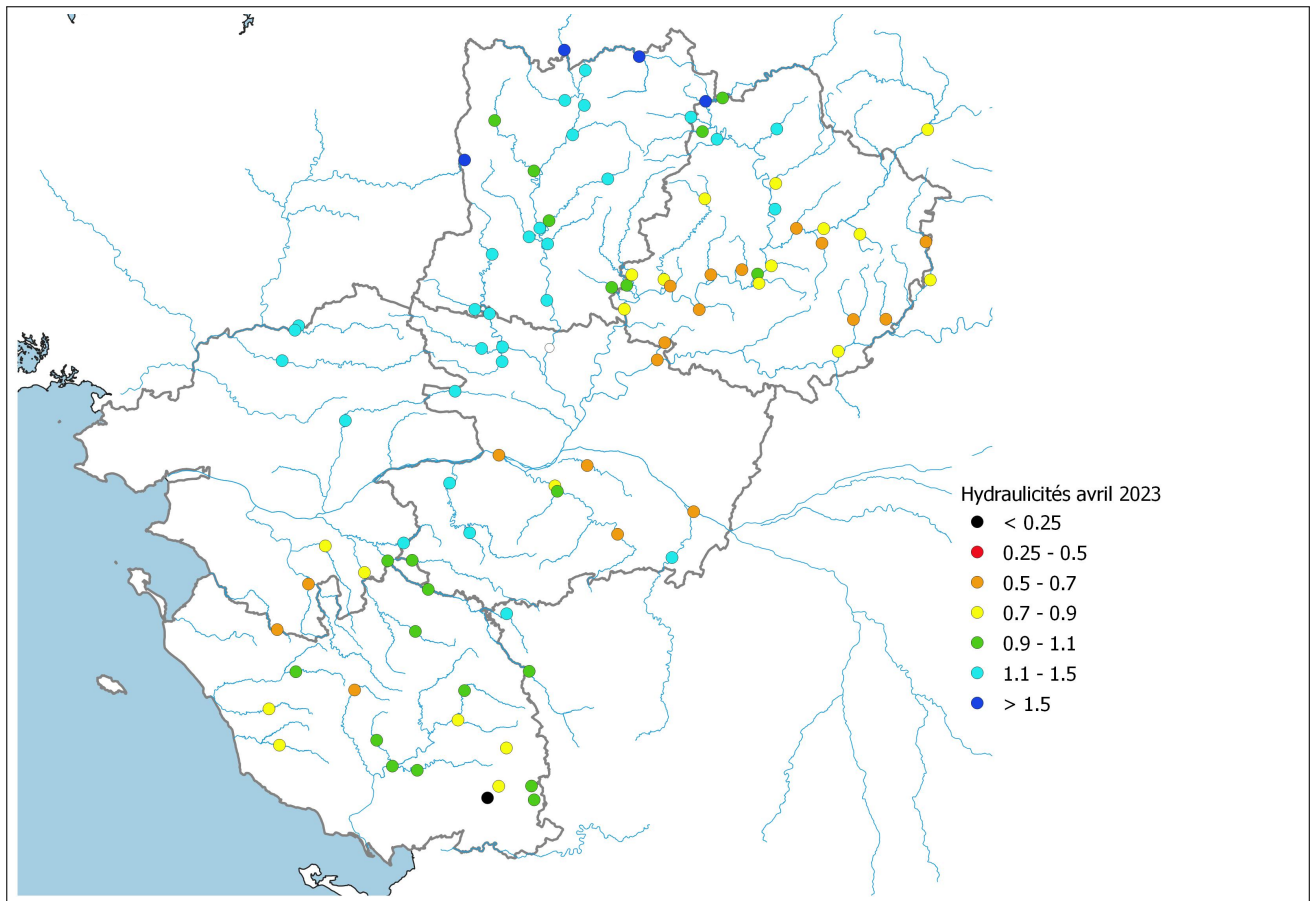
Cumul quotidien de précipitations à la station de : Nantes



Retrouvez les relevés des stations de votre région sur <http://www.meteofrance.com/climat/relevés/france>

Situation des cours d'eau

Pays de la Loire



Carte des hydraulicités (source : Hydroportail)

Situation des nappes souterraines

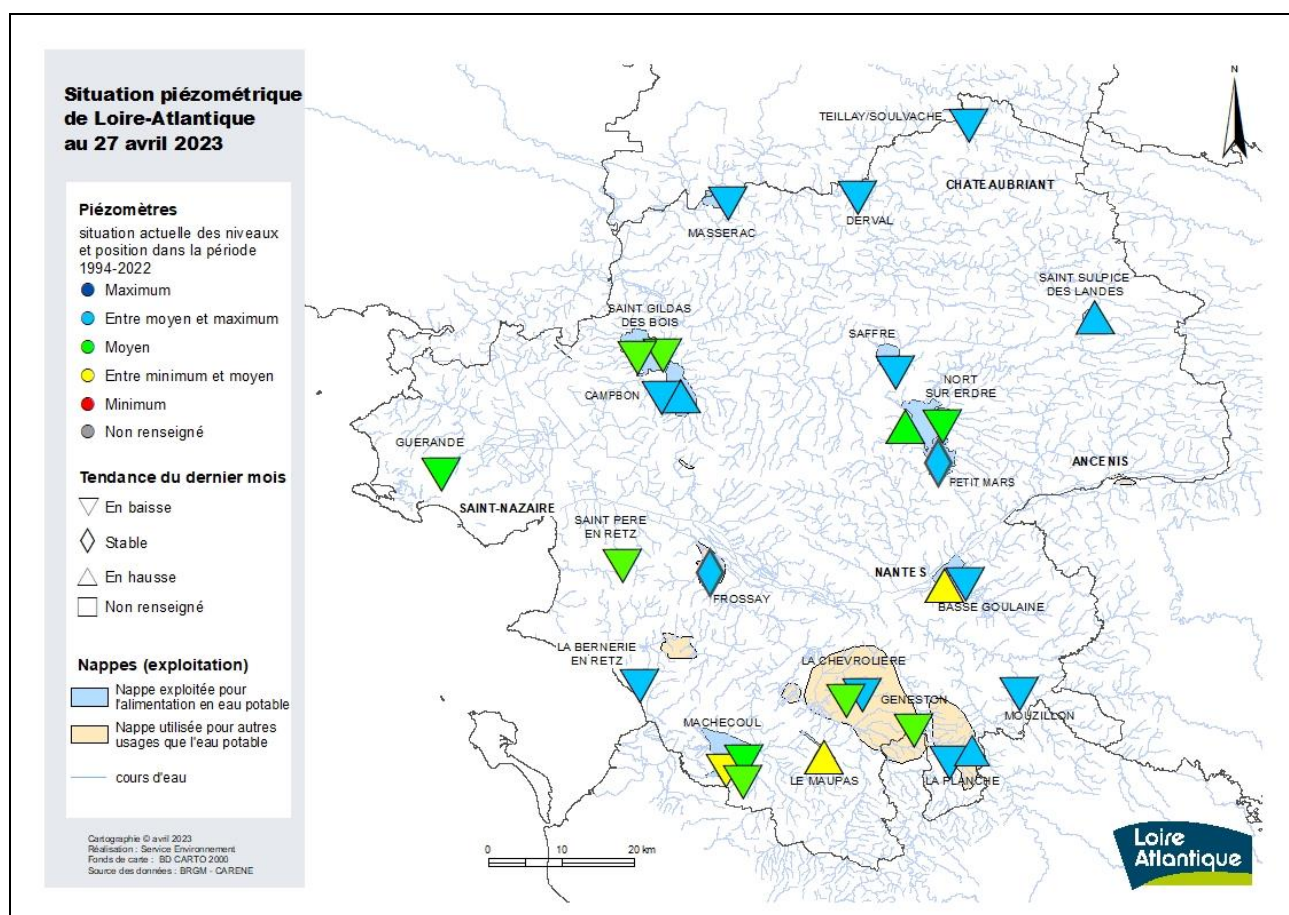
Loire-Atlantique

NIVEAU DES NAPPES d'eau souterraine de Loire-Atlantique

SITUATION au 27 avril 2023

PREAMBULE

La présente note de situation est établie par le Département de Loire-Atlantique, dans le cadre du réseau départemental de surveillance des eaux souterraines. Cette situation est établie à partir des données fournies par la CARENE pour la nappe de Campbon et le BRGM pour les autres nappes.



SITUATION PIEZOMETRIQUE AU 27 AVRIL 2023

Les abondantes précipitations du mois de mars, de l'ordre de 100 mm, avaient permis de réamorcer une recharge hivernale significative sur l'ensemble des nappes d'eau souterraine suivies, stoppant ainsi la vidange qui avait débuté très précocement fin janvier, à la faveur des conditions anticycloniques exceptionnelles de février. Avec environ 50 mm de pluie enregistrés à Nantes entre le 1^{er} et le 27 avril, la pluviométrie du mois d'avril sera globalement conforme à moyenne des trente dernières années (60 mm)

Au 27 avril, ces nappes présentent désormais des niveaux piézométriques globalement conformes à la moyenne de la période de mesures disponibles (1994-2022) avec, pour les plus superficielles, une tendance à la baisse normale à cette période de l'année marquée par la reprise de la végétation et l'augmentation de l'évapotranspiration. On notera cependant la situation particulière de la nappe alluviale de la Loire sur le site de production d'eau potable de Basse Goulaine et de la nappe du bassin sédimentaire du Maupas, en hausse mais encore à des niveaux relativement bas

PERSPECTIVES ET PRECONISATIONS

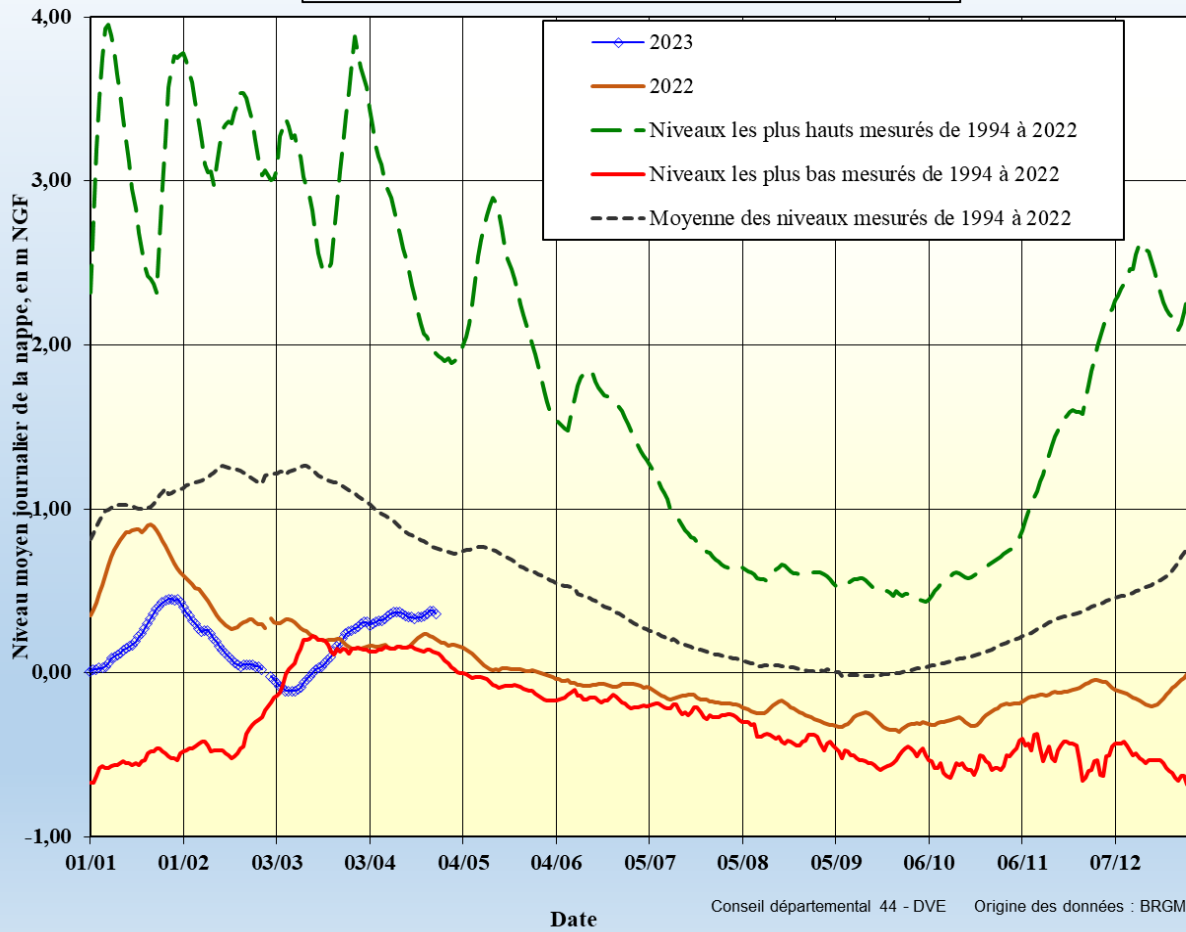
Compte tenu de la situation décrite précédemment, l'utilisation de ces ressources ne devrait pas poser de problème particulier d'ordre quantitatif au cours des prochains mois printaniers, et du début d'été, pour l'ensemble des usages effectués dans les conditions habituelles de pompage.

Cependant, du fait de la sensibilité intrinsèque aux situations pluviométriques déficitaires, et des niveaux actuels de ces nappes, une vigilance sur les niveaux et usages des ressources en eau souterraine est à maintenir, avec une attention toute particulière à porter aux nappes des bassins sédimentaires de Machecoul, Saffré, Le Maupas, Grand Lieu et St Gildas des Bois.

En cas de baisse sensible du débit de la Loire et de la Vilaine ce printemps et cet été, les nappes alluviales de ces deux fleuves devront également être suivies avec attention.

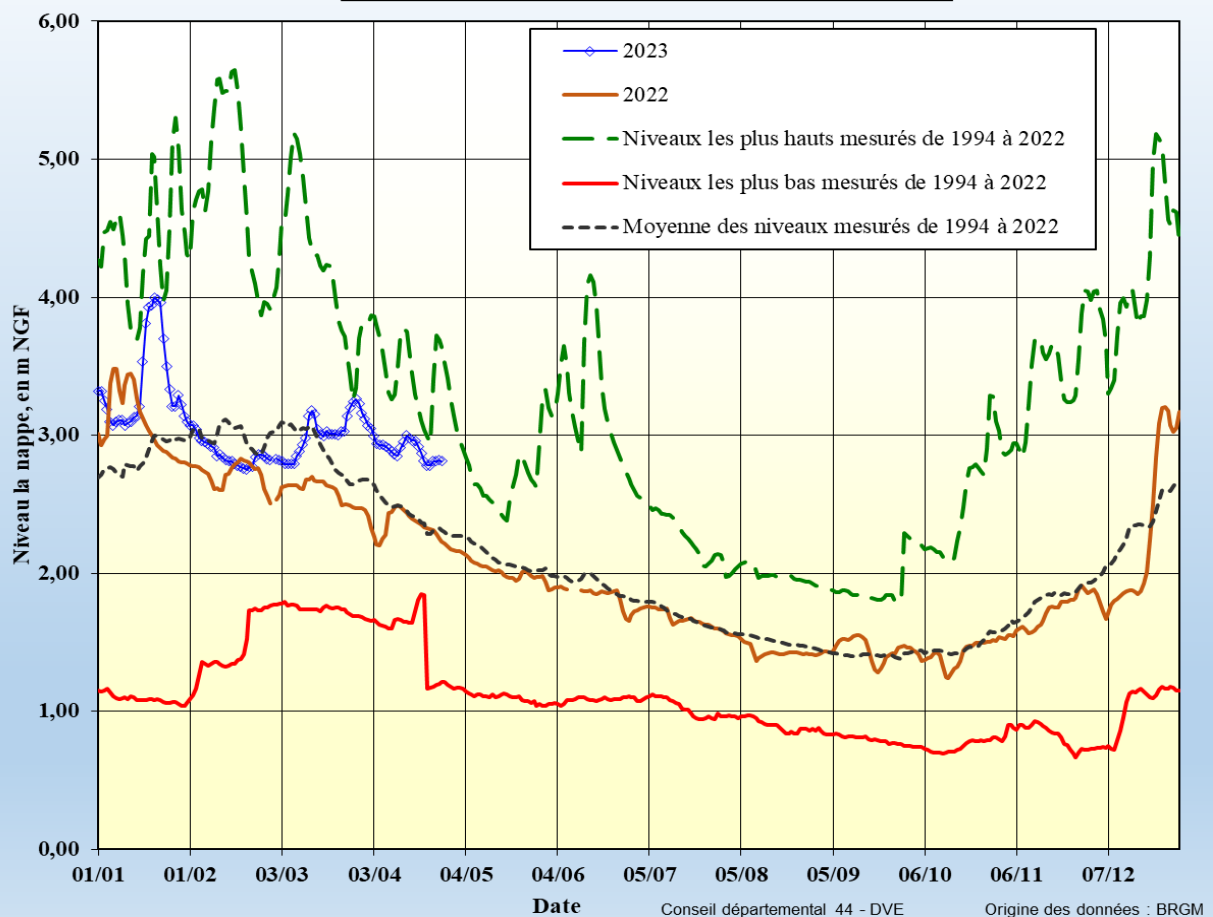
**Nappe des ALLUVIONS de la LOIRE à BASSE GOULAINE
"Usine des Eaux" BG33**

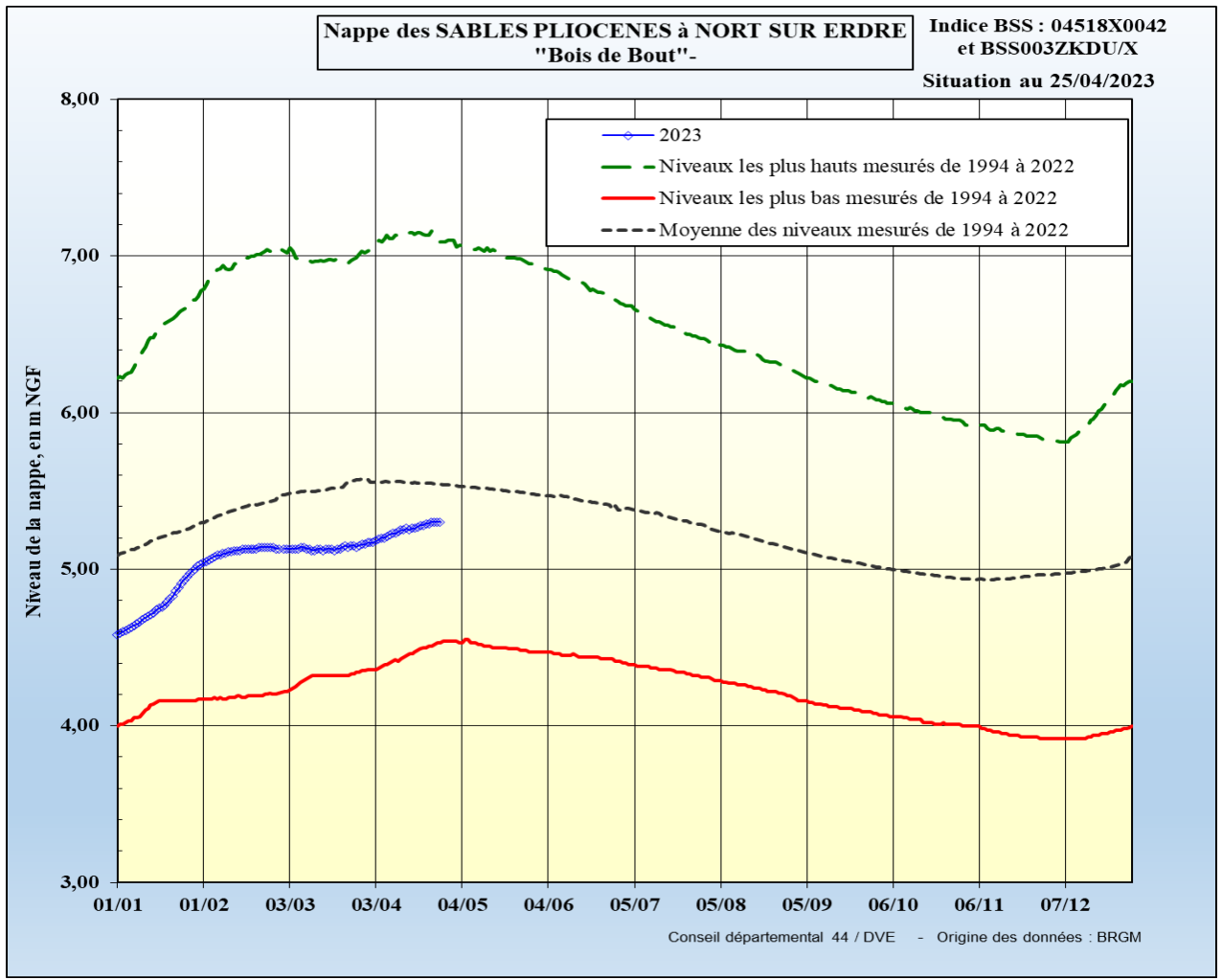
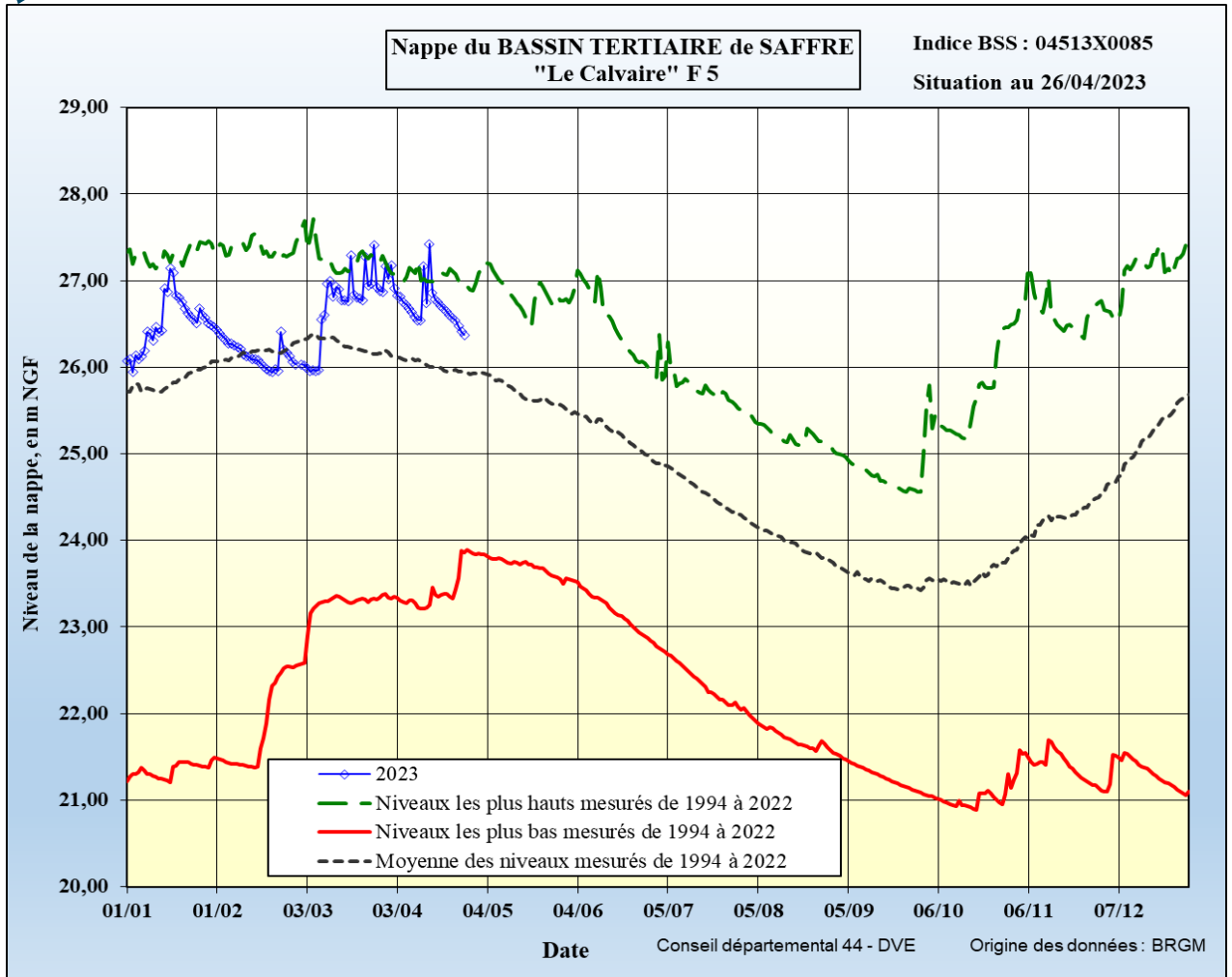
Indice BSS : 04818X0545
Situation au 25/04/2023

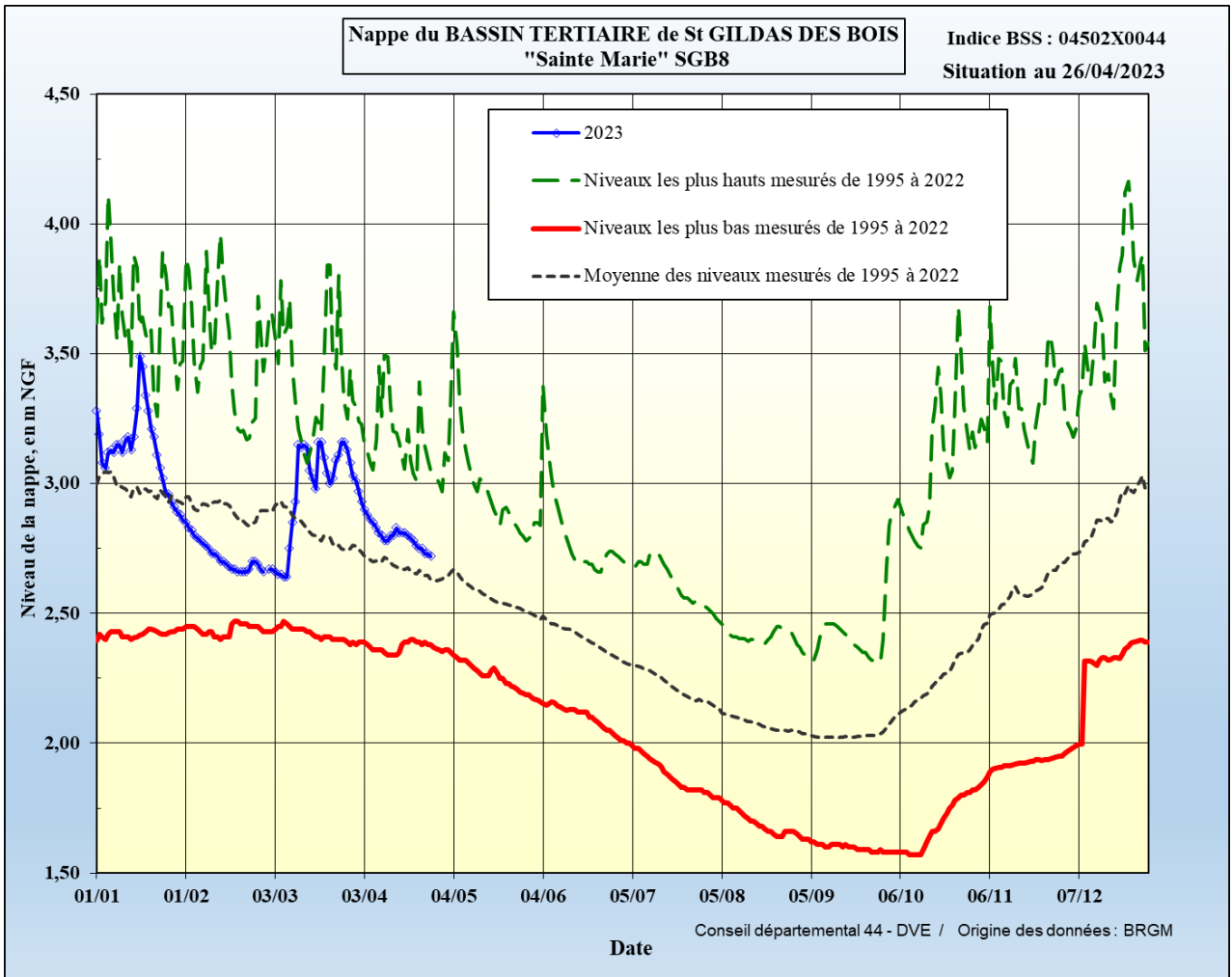
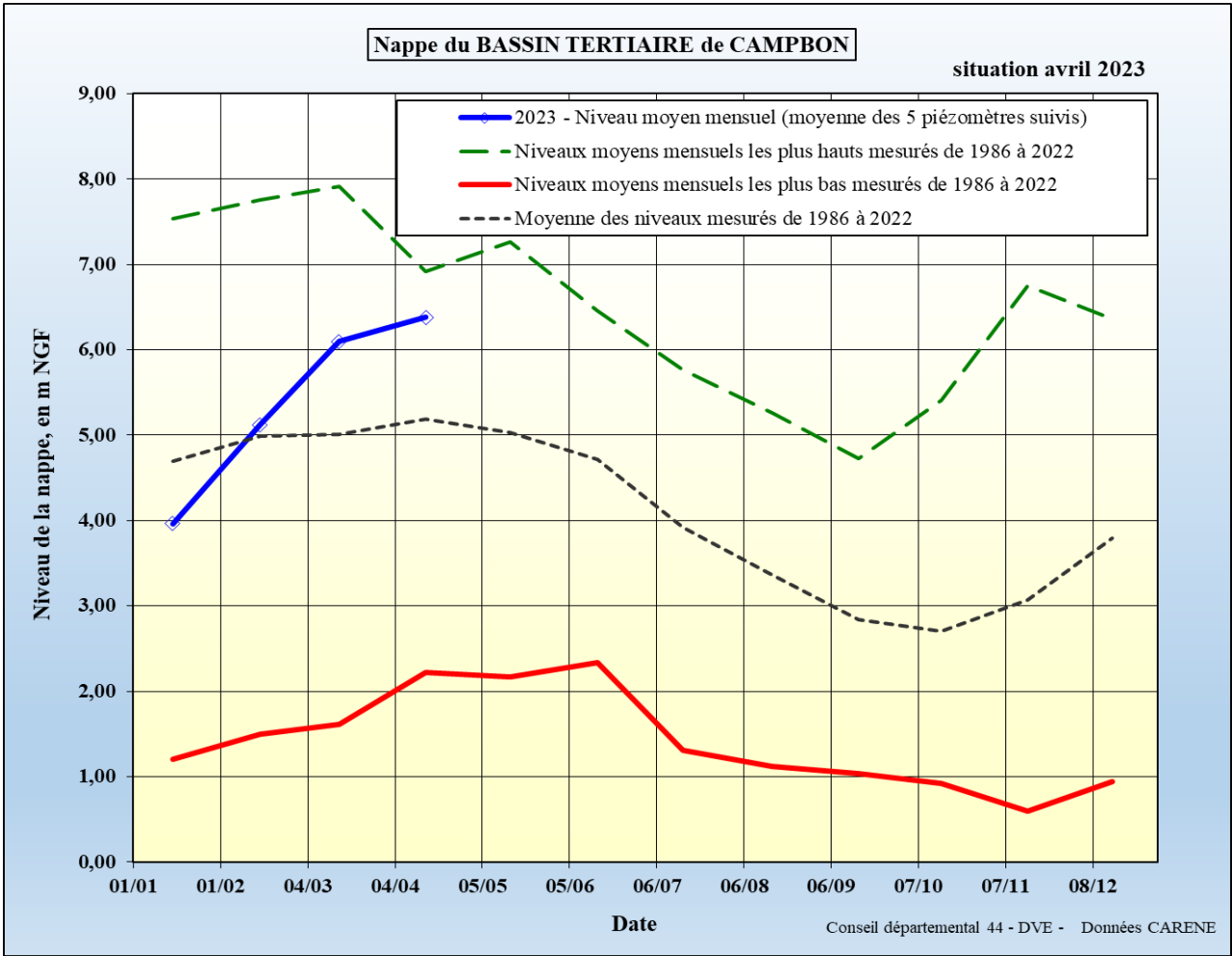


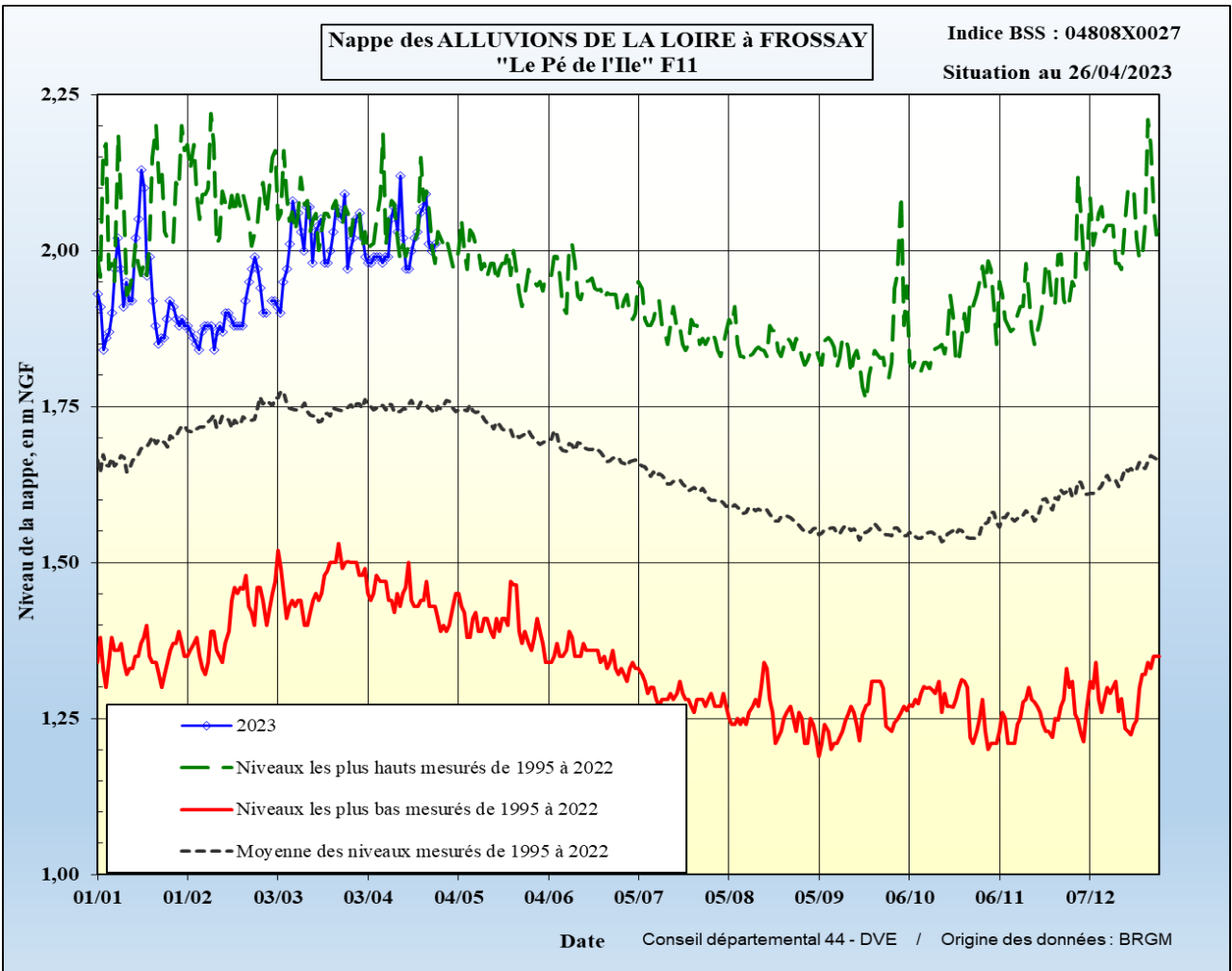
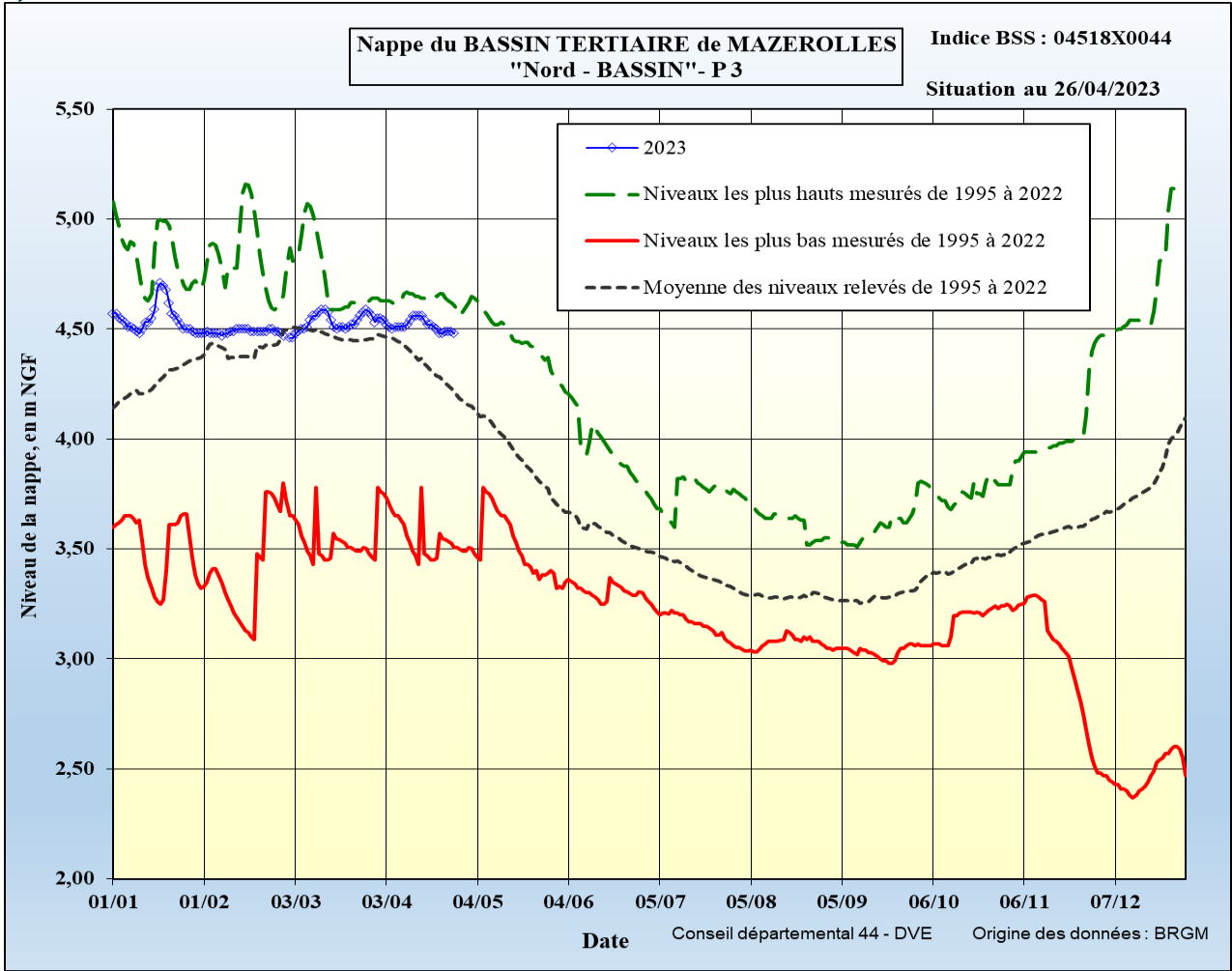
**NAPPE ALLUVIALE de LA VILAINE à MASSERAC
"Marais" - S26**

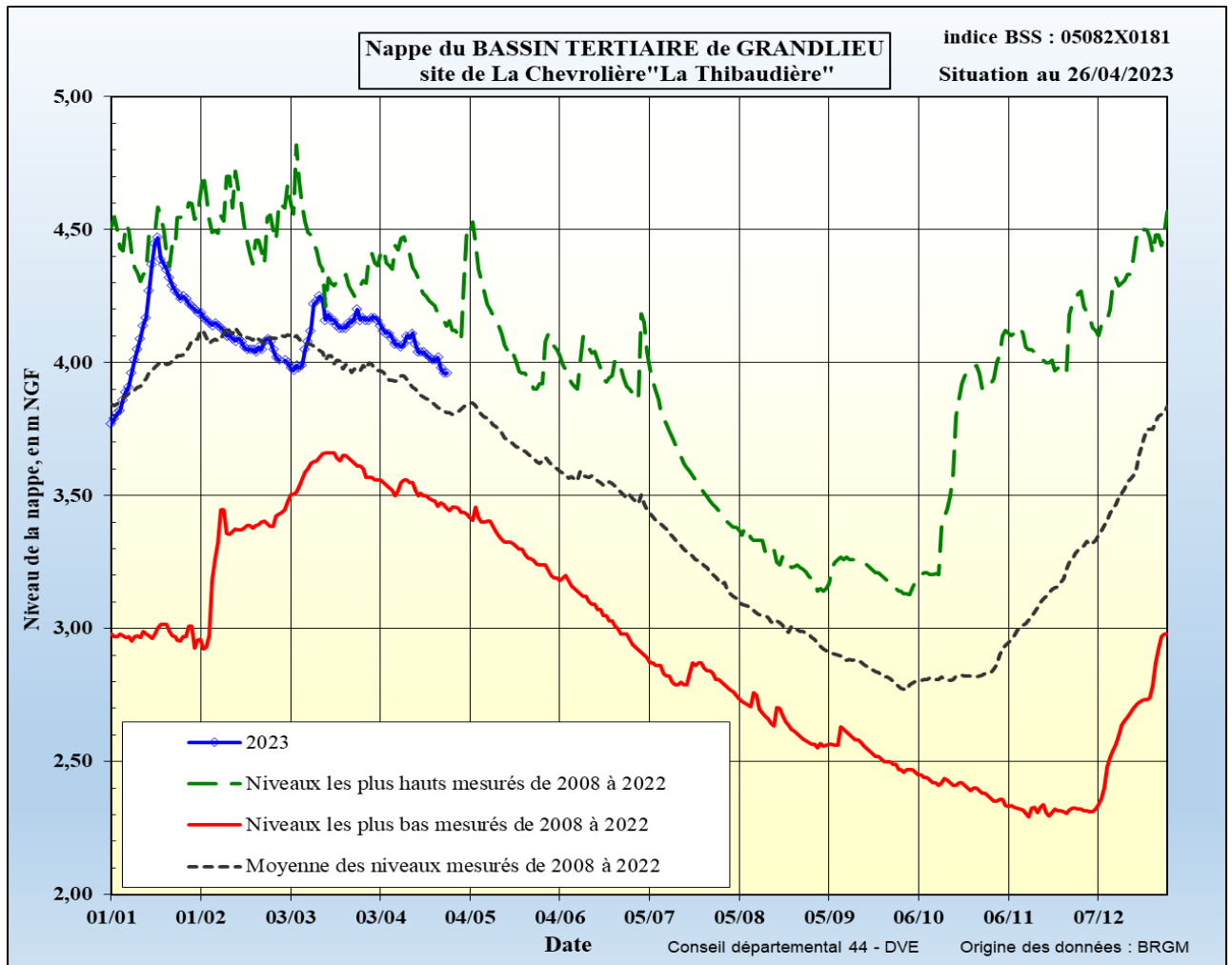
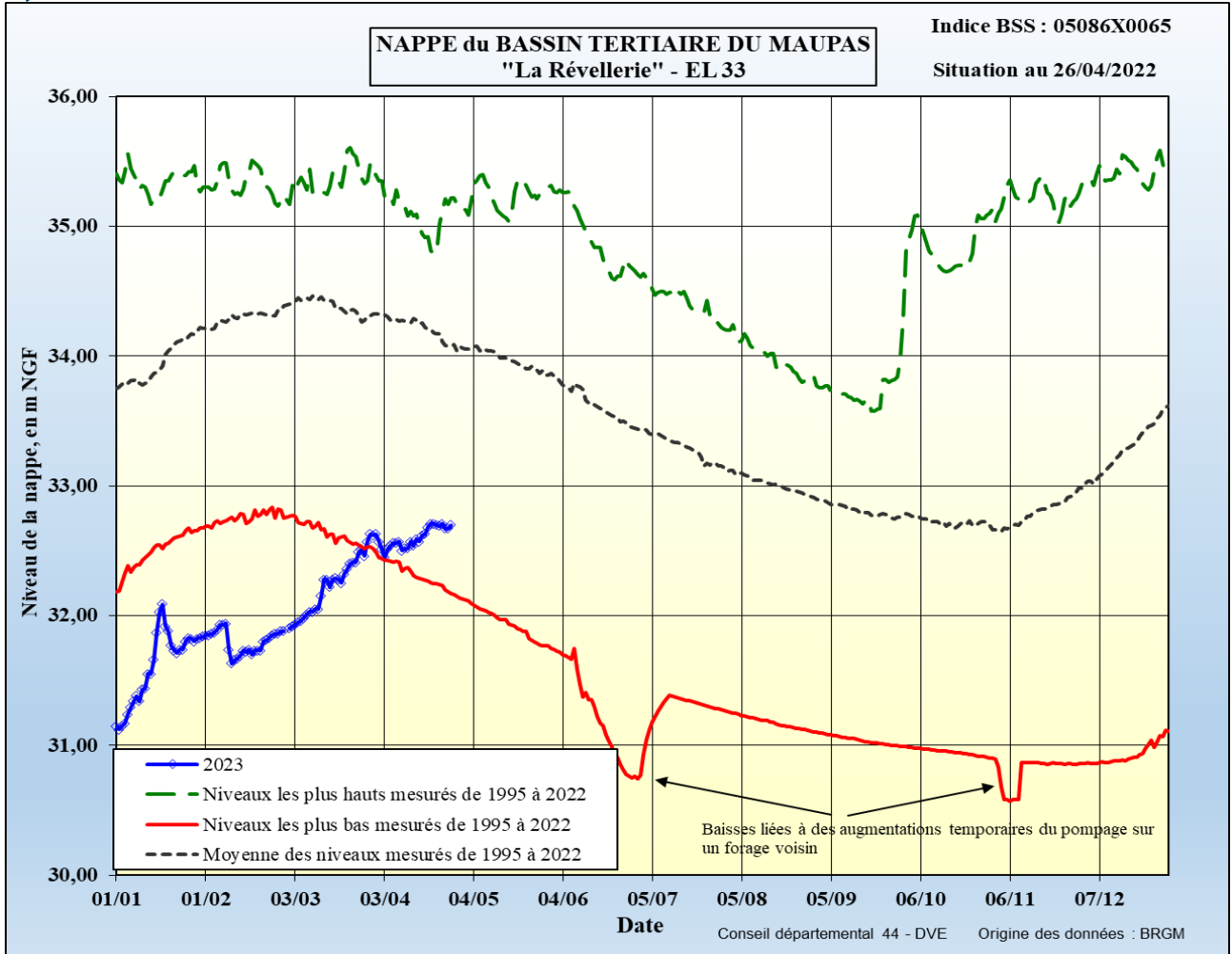
Indice BSS : 04193X0022
Situation au 26/04/2023

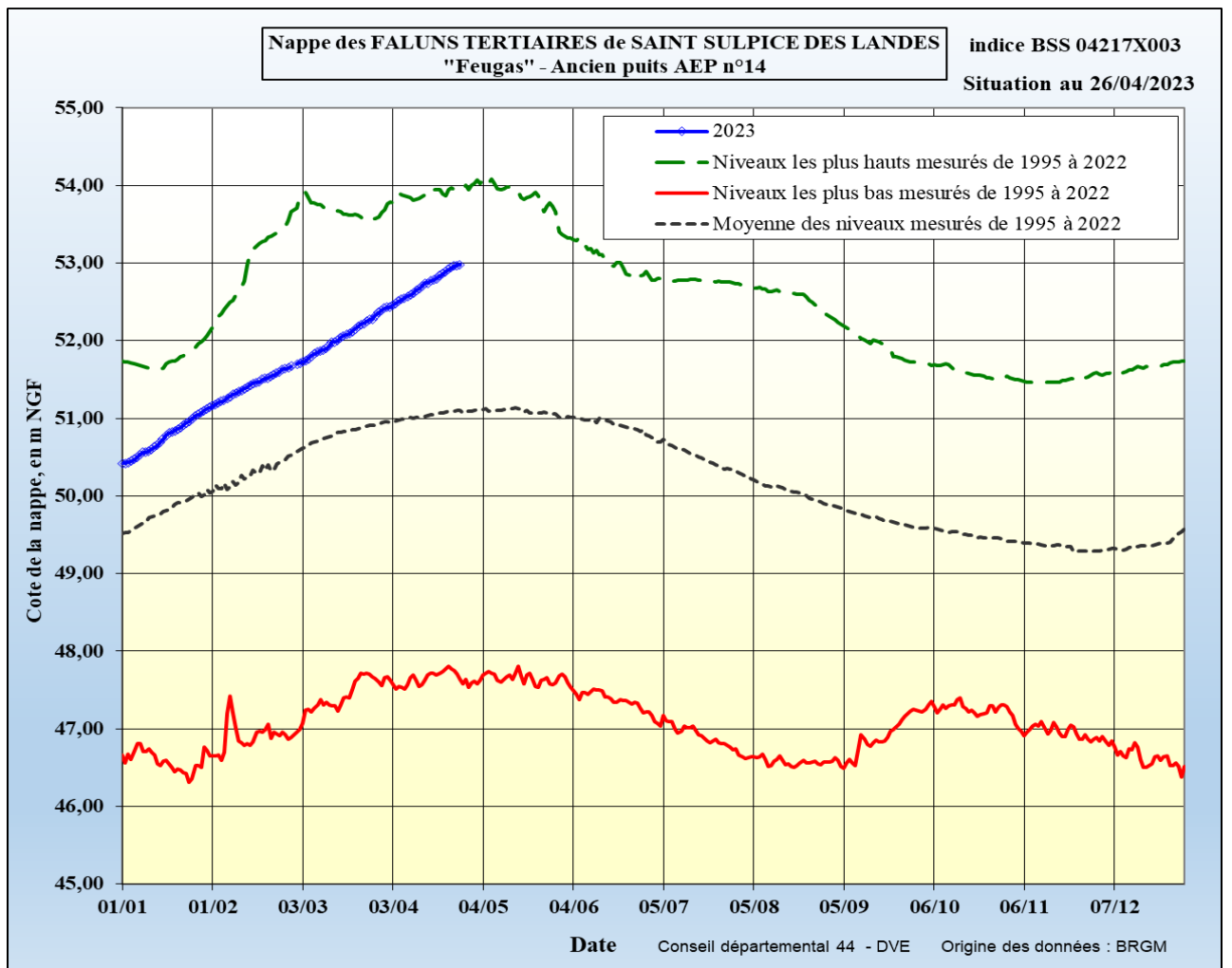
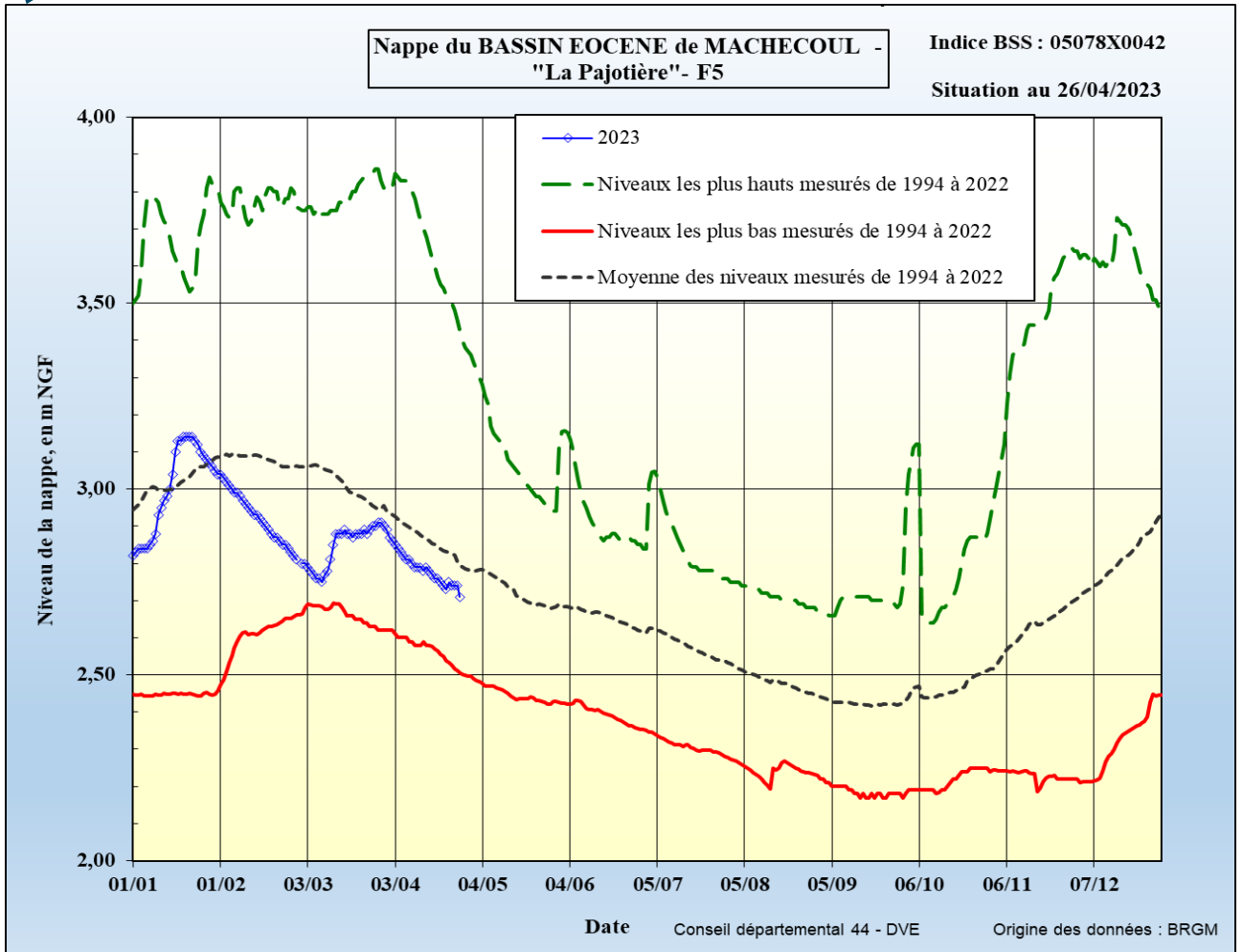


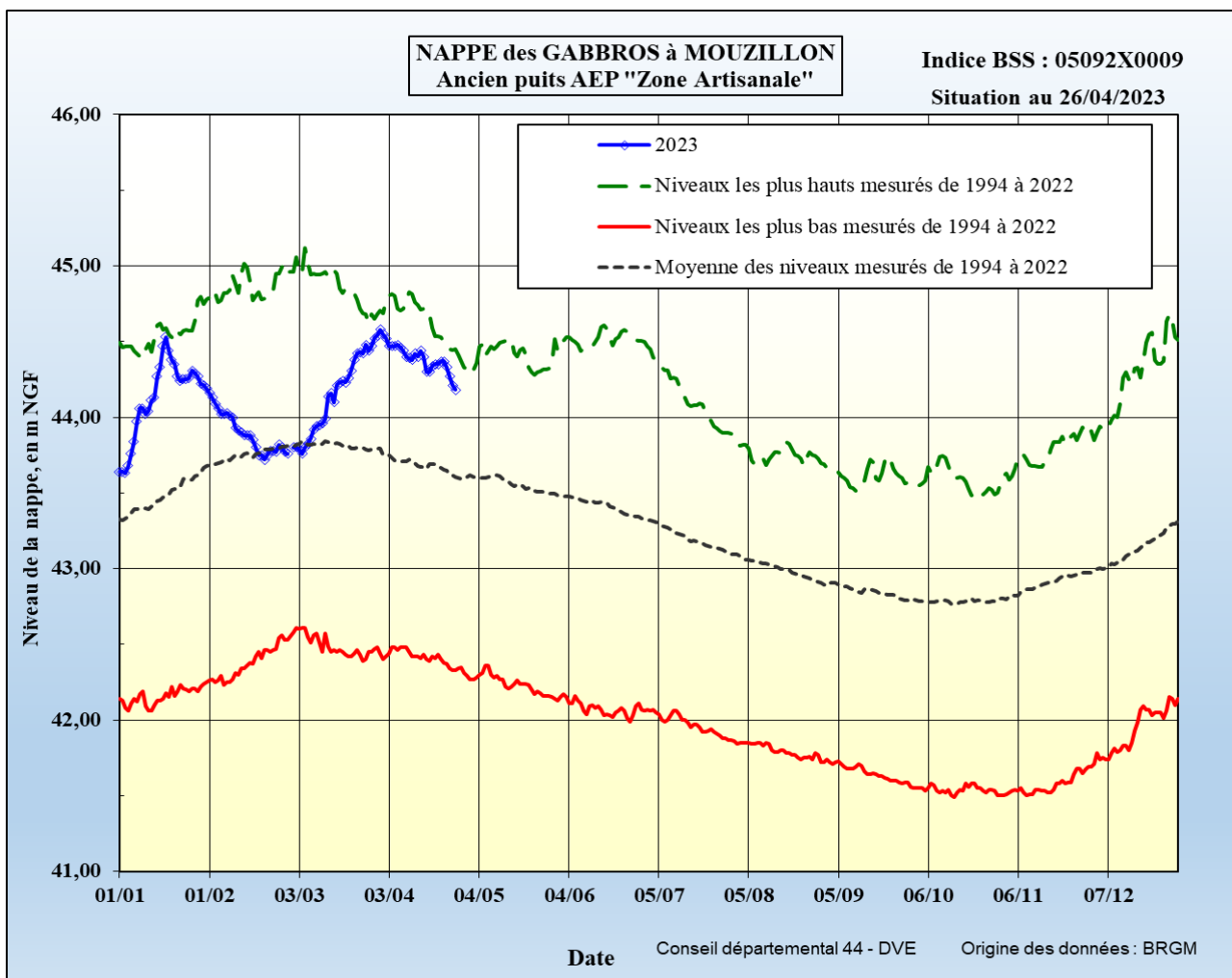
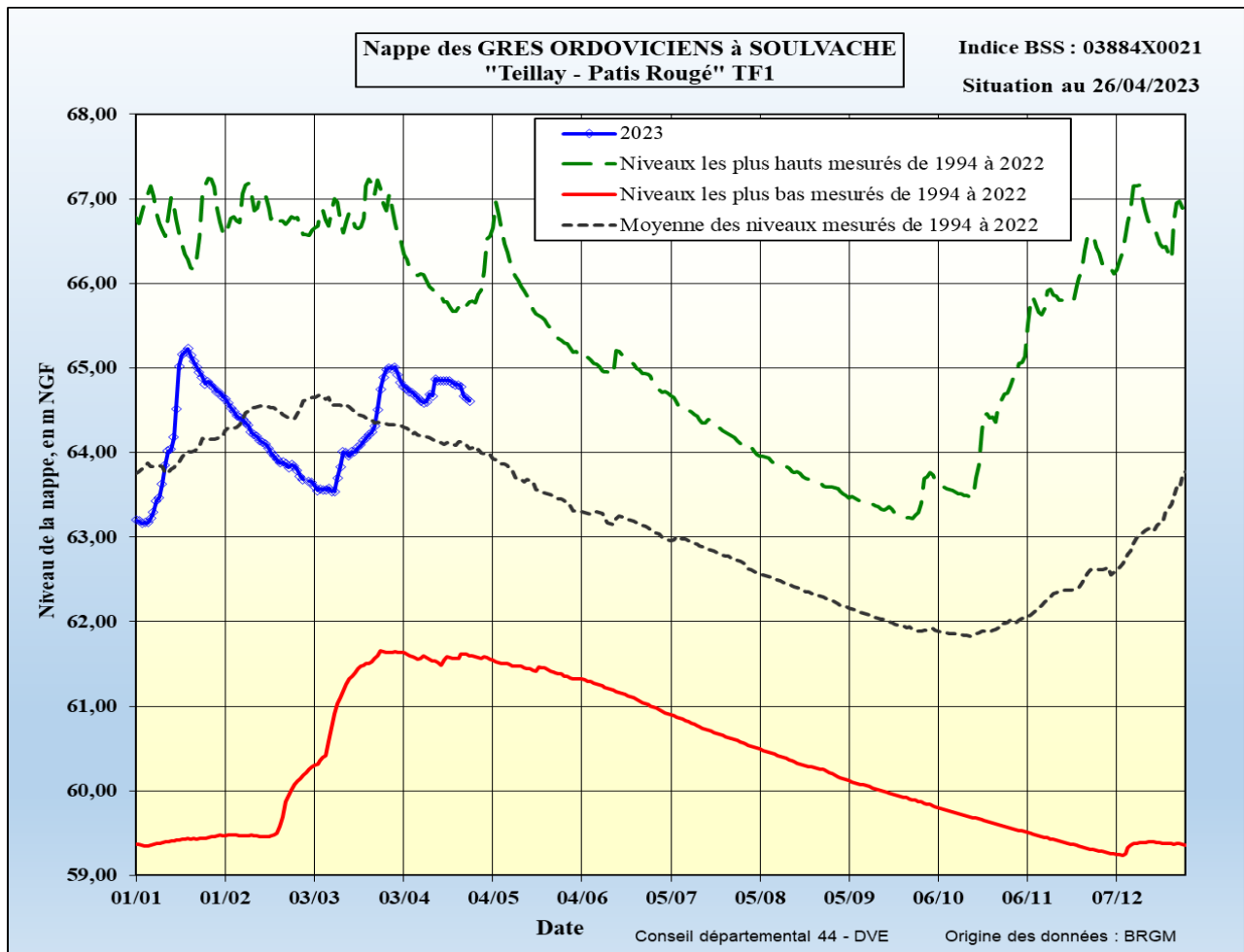












Maine-et-Loire

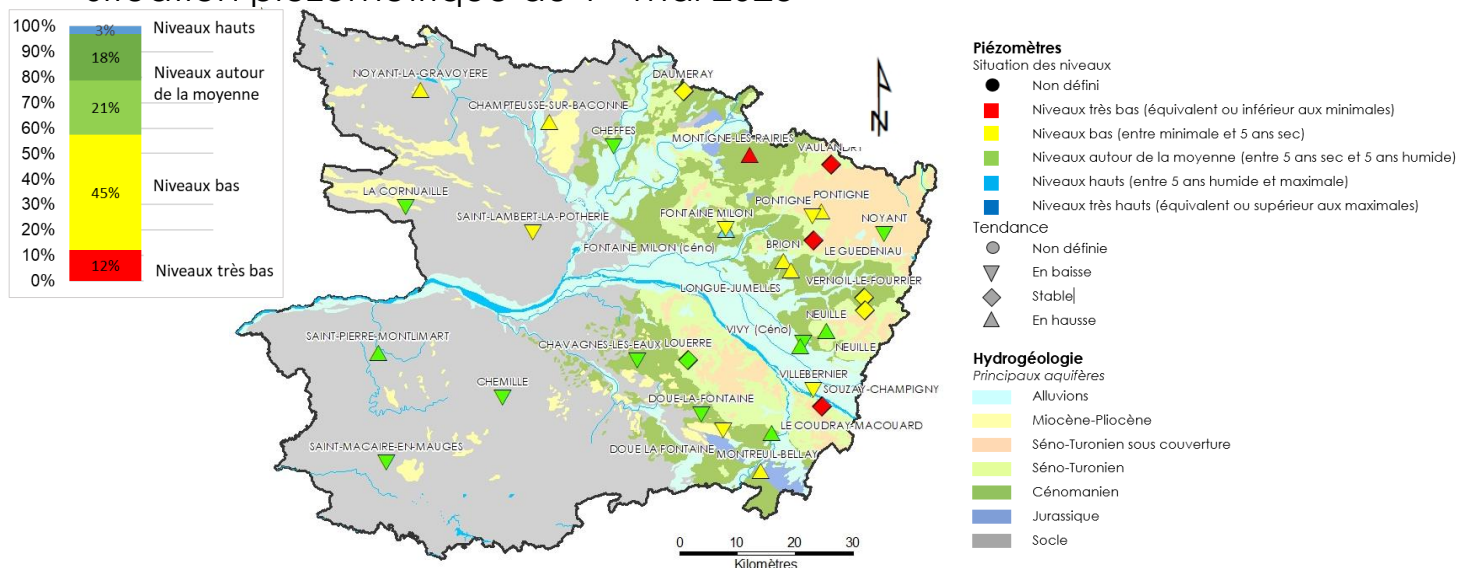
Département : Maine-et-Loire (49)

Date : 1^{er} mai 2023

Dans le cadre de ses missions de Service Public, le BRGM - Direction régionale des Pays de la Loire - gère depuis 2003 le réseau de suivi piézométrique patrimonial du département de Maine-et-Loire. Ce réseau comporte 33 ouvrages répartis de manière à suivre les aquifères majeurs à l'échelle départementale et ceux, plus localisés, qui présentent un enjeu particulier (faluns du Miocène, calcaires du Bathonien-Jurassique).

Les données issues de ce réseau sont mises à disposition et téléchargeables sur le site internet public www.ades.eaufrance.fr. ADES est la banque nationale d'Accès aux Données sur les Eaux Souterraines.

Situation piézométrique au 1^{er} mai 2023



La recharge hivernale des nappes s'est amorcée très tardivement et à partir de niveaux exceptionnellement bas en décembre. Après une pause en février, les pluies de mars (101 mm) et de début avril (35 mm) ont permis de réamorcer une recharge hivernale significative pour les nappes réactives ou de ralentir la baisse déjà amorcée pour les autres nappes. Ces pluies ont aussi permis d'humidifier les sols et donc d'éviter un démarrage précoce des prélèvements pour l'irrigation.

A début mai, l'état des ressources en eau souterraine s'est amélioré grâce aux pluies de mars et avril. Il reste néanmoins préoccupant surtout dans la partie est du département où se situent les grands réservoirs sédimentaires.

Sur les 33 suivis piézométriques actifs :

- **Tendance** : 13 suivis présentent désormais des niveaux piézométriques en baisse, 7 suivis sont stables et 13 restent en hausse.
Par rapport à 2022 à la même période : En 2023, la baisse des niveaux s'amorce plus tardivement et n'est pas encore accentuée par les prélèvements saisonniers (effet constaté dès avril en 2022).
- **Situation des niveaux** : 42% des suivis présentent désormais des niveaux proches ou supérieurs aux moyennes (principalement les nappes de socle et des alluvions) ; 58% des suivis présentent un niveau bas (proche des minima observés) ou très bas (égal ou inférieur au minimum observé à cette période de l'année depuis le début des suivis).
Par rapport à 2022 à la même période : Dans l'ouest du département, les niveaux sont maintenant similaires ou supérieurs à ceux de 2022. Dans l'est du département (grands réservoirs sédimentaires moins réactifs), les niveaux observés restent pour la plupart inférieurs ou similaires à ceux enregistrés à la même période en 2022.

En mai, sauf conditions météorologiques exceptionnellement pluvieuses, la vidange des nappes (baisse saisonnière des niveaux) devrait naturellement s'affirmer et se poursuivre. Dans l'est du Département, cette baisse pourra localement être amplifiée par l'amorçage des prélèvements pour l'irrigation. **Compte tenu de l'état actuel des niveaux et de leur évolution probable, la situation appelle à l'économie et à la vigilance.**

Le prochain bulletin sera établi au 1^{er} juin 2023



Chroniques piézométriques actualisées

Aquifère	Identifiant	Commune	Chronique Piézométrique	Statistiques
Alluvions de la Loire	04854X0257/PZ	VILLEBERNIER	Accès au graphique	Accès au graphique
Alluvions de la Loire	04854X0296/P	VIVY	Accès au graphique	Accès au graphique
Alluvions de la Sarthe	04233X0066/P	CHEFFES	Accès au graphique	Accès au graphique
Miocène (faluns)	04856X0084/F	DOUE LA FONTAINE	Accès au graphique	Accès au graphique
Séno-Turonien	04248X0022/F	PONTIGNE	Accès au graphique	Accès au graphique
Séno-Turonien	04248X0053/PZ	VAULANDRY	Accès au graphique	Accès au graphique
Séno-Turonien	04554X0026/PZ	LE GUEDENIAU	Accès au graphique	Accès au graphique
Séno-Turonien	04558X0072/AEP	NEUILLE	Accès au graphique	Accès au graphique
Séno-Turonien	04562X0074/PZ	NOYANT	Accès au graphique	Accès au graphique
Séno-Turonien	04565X0076/PZ	VERNOIL-LE-FOURRIER	Accès au graphique	Accès au graphique
Séno-Turonien	04851X0091/PZ	LOUERRE	Accès au graphique	Accès au graphique
Cénomaniens	03925X0017/PZ	DAUMERAY	Accès au graphique	Accès au graphique
Cénomaniens	04242X0053/F	MONTIGNE LES RAIRES	Accès au graphique	Accès au graphique
Cénomaniens	04248X0058/F	PONTIGNE	Accès au graphique	Accès au graphique
Cénomaniens	04552X0110/PZ	FONTAINE MILON	Accès au graphique	Accès au graphique
Cénomaniens	04553X0023/F	BRION	Accès au graphique	Accès au graphique
Cénomaniens	04558X0125/F	NEUILLE	Accès au graphique	Accès au graphique
Cénomaniens	04565X0077/PZ1	VERNOIL-LE-FOURRIER	Accès au graphique	Accès au graphique
Cénomaniens	04844X0081/PZ	CHAVAGNES	Accès au graphique	Accès au graphique
Cénomaniens	04854X0282/PZ	VIVY	Accès au graphique	Accès au graphique
Cénomaniens	04855X0077/PZ	DOUE LA FONTAINE	Accès au graphique	Accès au graphique
Cénomaniens	04857X0024/F1993	COUDRAY MACOUARD	Accès au graphique	Accès au graphique
Cénomaniens	04858X0135/PZ	SOUZAY	Accès au graphique	Accès au graphique
Jurassique	04552X0111/PZ2	FONTAINE MILON	Accès au graphique	Accès au graphique
Jurassique	04554X0030/PZ	LONGUE-JUELLES	Accès au graphique	Accès au graphique
Jurassique	05123X0545/PZ	MONTREUIL BELLAY	Accès au graphique	Accès au graphique
Socle	04222X0108/PZ	NOYANT LA GRAVOYERE	Accès au graphique	Accès au graphique
Socle	04231X0089/PZ	CHAMPTEUSSE	Accès au graphique	Accès au graphique
Socle	04532X0051/PZ	LA CORNUAILLE	Accès au graphique	Accès au graphique
Socle	04541X0016/PZ	SAINT LAMBERT LA POTHERIE	Accès au graphique	Accès au graphique
Socle	04831X0035/PZ	SAINT PIERRE MONTLIMART	Accès au graphique	Accès au graphique
Socle	04838X0175/PZ	CHEMILLE	Accès au graphique	Accès au graphique
Socle	05101X0129/PZ	SAINT MACAIRE EN MAUGES	Accès au graphique	Accès au graphique

Mayenne

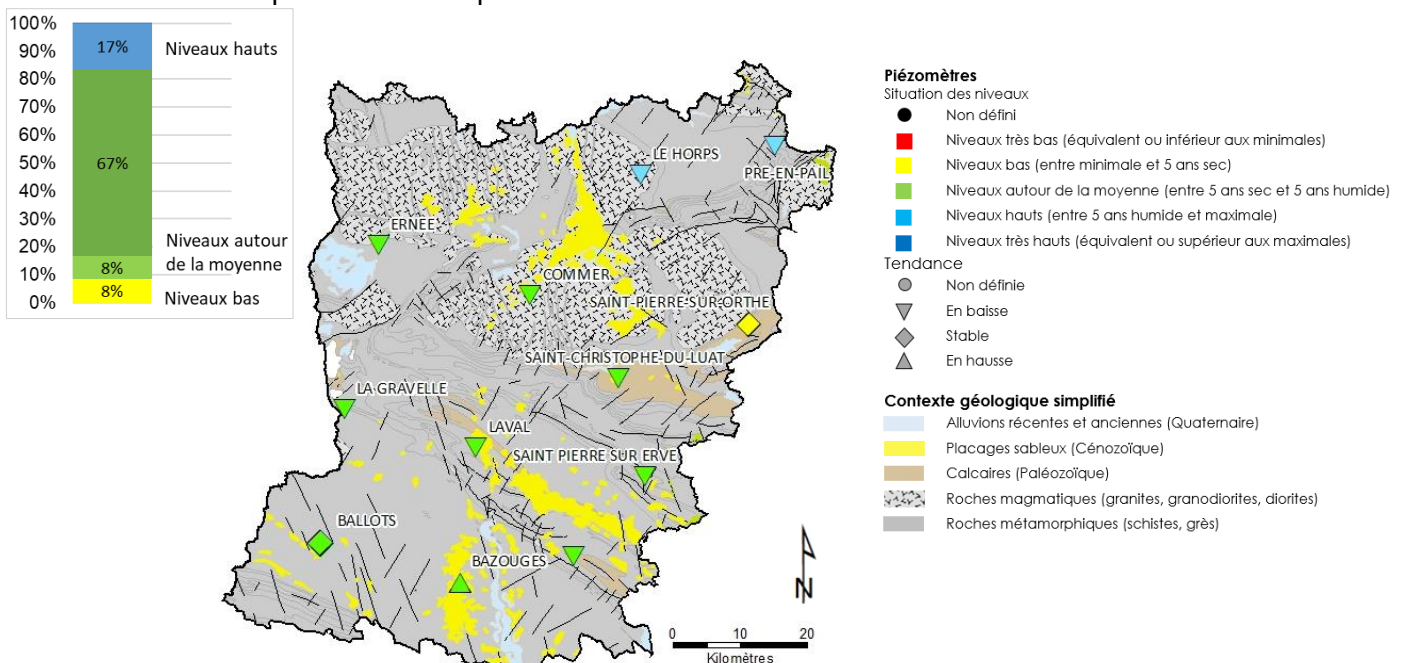
Département : Mayenne (53)

Date : 1^{er} mai 2023

Dans le cadre de ses missions de Service Public, le BRGM - Direction régionale des Pays de la Loire - gère depuis 2003 le réseau de suivi piézométrique patrimonial du département de la Mayenne. Les 12 ouvrages de suivi constituant ce réseau sont répartis comme suit : 5 sont implantés dans des schistes, 1 dans des grès armoricains, 1 dans du granite et les 4 autres dans des calcaires du Cambrien et du Dévonien. Le piézomètre restant suit la nappe des sables rouges du Pliocène (placage important à l'Ouest de Château-Gontier).

Les données issues de ce réseau sont par ailleurs mises à disposition et téléchargeables sur le site internet public www.adeseaufrance.fr. ADES est la banque nationale d'Accès aux Données sur les Eaux Souterraines.

Situation piézométrique au 1^{er} mai 2023



En Mayenne, les nappes sont majoritairement très réactives.

La recharge hivernale des nappes s'est amorcée très tardivement à partir de mi-décembre, a marqué une pause de mi-janvier à fin février puis a repris jusqu'à mi-avril grâce aux épisodes pluvieux. **Les pluies de mars (63 mm) et avril (55 mm) ont ainsi permis aux ressources en eau souterraine de retrouver des niveaux plus favorables.**

A début mai, la période de vidange saisonnière des nappes s'amorce à partir de niveaux majoritairement proches ou supérieurs aux moyennes et supérieurs aux niveaux enregistrés à cette période de l'année en 2022.

La situation des ressources en eaux souterraines en Mayenne peut se résumer ainsi :

- **Tendance :** Les niveaux piézométriques suivis sont désormais majoritairement en baisse (9 stations) ;
- **Situation :** les niveaux sont désormais supérieurs à la moyenne calculée pour 84% des nappes suivies ; 1 suivi présente un niveau proche mais inférieur à la moyenne calculée. Pour la nappe des calcaires du Cambrien suivis à Saint Pierre sur Orthe, le niveau reste bas (inférieur au 5 ans sec).

En mai, sauf conditions météorologiques particulièrement pluvieuses, la vidange des nappes suivies en Mayenne devrait se confirmer et se poursuivre.

Le prochain bulletin sera établi au 1^{er} juin 2023.



Chroniques piézométriques actualisées

Aquifère	Identifiant	Commune	Chronique Piézométrique	Statistiques
Pliocène (sables rouges)	03904X0064/PZ	BAZOUGES	Accès au graphique	Accès au graphique
Calcaires cambriens	03207X0603/PZ7	SAINT CHRISTOPHE	Accès au graphique	Accès au graphique
Calcaires cambriens	03212X0021/P	SAINT PIERRE SUR ORTHE	Accès au graphique	Accès au graphique
Calcaires carbonifères	03564X0063/PZ	SAINT PIERRE SUR ERVE	Accès au graphique	Accès au graphique
Grès armoricains	02507X0615/PZ6	PRE EN PAIL	Accès au graphique	Accès au graphique
Socle	03555X6010/PZ1	BALLOTS	Accès au graphique	Accès au graphique
Socle	03201X6016/PZ2	COMMER	Accès au graphique	Accès au graphique
Socle	02846X6018/PZ3	ERNEE	Accès au graphique	Accès au graphique
Socle	03567X0041/PZ4	GREZ EN BOUERE	Accès au graphique	Accès au graphique
Socle	03195X0513/PZ	LA GRAVELLE	Accès au graphique	Accès au graphique
Socle	03554X0029/PZ5	LAVAL	Accès au graphique	Accès au graphique
Socle	02854X0024/PZ6	LE HORPS	Accès au graphique	Accès au graphique

Sarthe

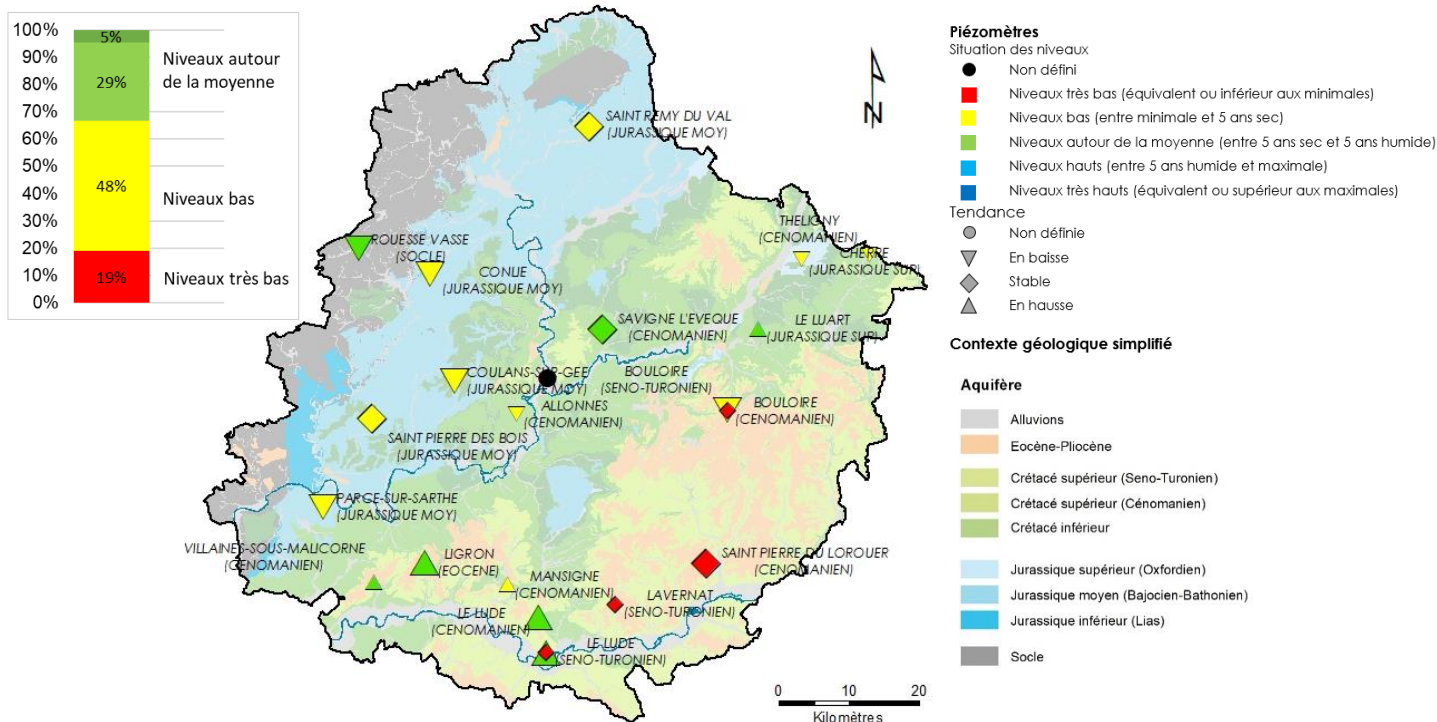
Département : Sarthe (72)

Date : 1^{er} mai 2023

Le réseau de suivi piézométrique du département de la Sarthe a été mis en place et géré par le Département de 1992 à 2022. Depuis 2022, le BRGM - Direction régionale des Pays de la Loire gère ce réseau dans le cadre de ses missions de Service Public. Les 21 ouvrages de suivi piézométrique constituant ce réseau sont répartis de manière à suivre les différentes ressources en eaux souterraines du département.

Les données issues de ce réseau sont mises à disposition et téléchargeables sur le site internet public www.adès.eaufrance.fr. ADES est la banque nationale d'Accès aux Données sur les Eaux Souterraines.

Situation piézométrique au 1^{er} mai 2023



La recharge hivernale des nappes a été insuffisante et de trop courte durée pour reconstituer des réserves satisfaisantes. Les pluies de mars (75 mm) et d'avril (58 mm) ont permis de ralentir la baisse des niveaux mais n'ont pas été suffisantes pour retrouver des niveaux plus proches des moyennes. Elles ont néanmoins permis d'humidifier les sols évitant ainsi un démarrage précoce des prélèvements pour l'irrigation.

A début mai, l'état des ressources en eau souterraine reste fortement dégradé, en particulier dans le quart sud-est du département (nappes du Cénomaniens et du Séno-Turonien). **La vidange saisonnière des nappes s'amorce.**

La situation des ressources en eaux souterraines en Sarthe peut se résumer ainsi :

- **Tendance :** 8 niveaux piézométriques suivis sont désormais en baisse ; 6 niveaux sont encore en hausse (niveaux influencés pour la plupart de ces 6 nappes).
Par rapport à 2022 à la même période : En 2023, la baisse des niveaux s'amorce plus tardivement qu'en 2022 et s'effectue moins rapidement.
- **Situation des niveaux :** 29% des suivis présentent désormais des niveaux proches mais inférieurs aux moyennes ; 67% des suivis présentent un niveau bas (proche des minima observés) ou très bas (égal ou inférieur au minimum observé à cette période de l'année depuis le début des suivis). Seul 1 suivi présente un niveau piézométrique supérieur à la moyenne (nappe du Cénomaniens à Villaines sous Malicorne).
Par rapport à 2022 à la même période : 7 niveaux suivis sont similaires ou supérieurs à ceux de 2022 tandis que 14 restent inférieurs.

En mai, sauf conditions météorologiques exceptionnellement pluvieuses, la vidange des nappes (baisse saisonnière des niveaux) devrait naturellement s'affirmer et se poursuivre. La situation des ressources en eaux souterraines, en particulier dans le sud-est du département, incite à la vigilance et à œuvrer collectivement à la maîtrise de nos consommations d'eau.

Le prochain bulletin sera établi au 1^{er} juin 2023

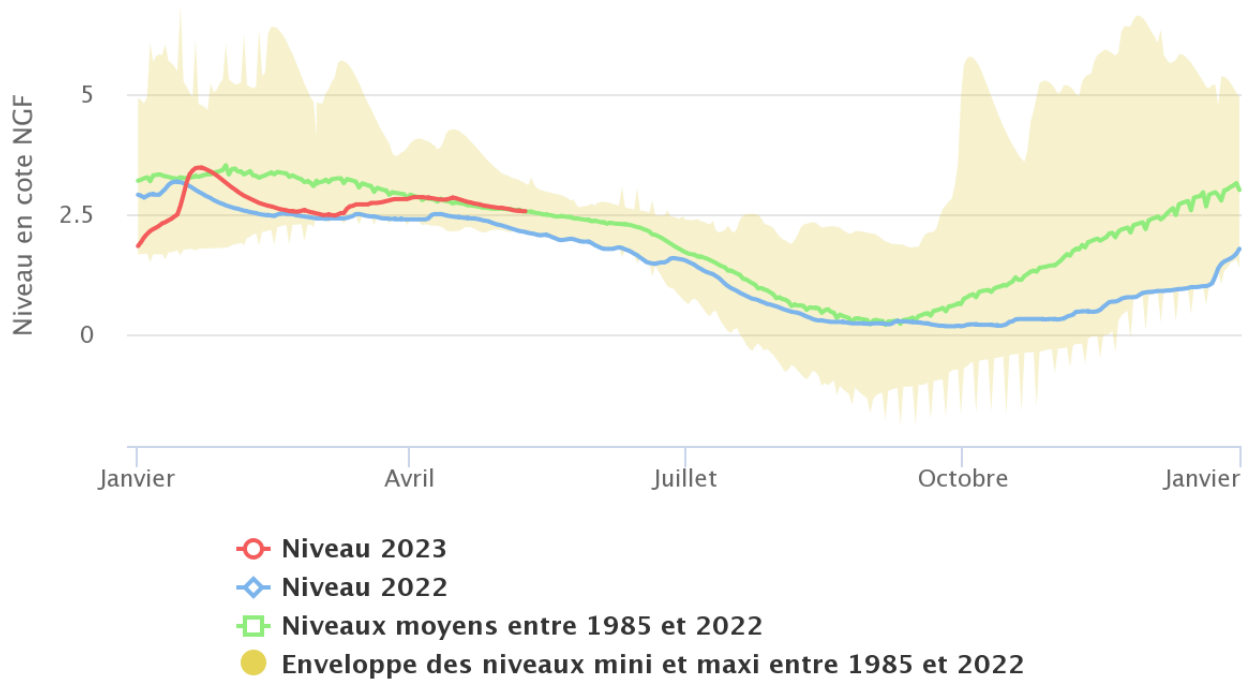
Chroniques piézométriques actualisées

Aquifère	Identifiant	Commune	Réseau	Chronique Piézométrique	Statistiques IPS*
Eocène (Calcaires lacustres)	BSS001BRBF	LIGRON	DCE	Accès au graphique	Accès au graphique
Séno-Turonien (craie)	BSS000ZWAD	BOULOIRE	DCE	Accès au graphique	Accès au graphique
Séno-Turonien (craie) captif	BSS001BRUZ	LAVERNAT	complémentaire	Accès au graphique	Accès au graphique
Cénomaniens (sables du perche)	BSS001BSAR	SAINT-PIERRE-DU-LOROUER	DCE	Accès au graphique	Accès au graphique
Cénomaniens	BSS000XXVC	SAVIGNE-L'EVEQUE	DCE	Accès au graphique	Accès au graphique
Cénomaniens	BSS001BRTA	COULONGE	DCE	Accès au graphique	Accès au graphique
Cénomaniens	BSS001DQJP	LUDE(LE)	DCE	Accès au graphique	Accès au graphique
Cénomaniens (craie)	BSS000XYTA	THELIGNY	complémentaire	Accès au graphique	Accès au graphique
Cénomaniens	BSS000ZUZP	ALLONNES	complémentaire	Accès au graphique	Accès au graphique
Cénomaniens	BSS000ZWBK	BOULOIRE	complémentaire	Accès au graphique	Accès au graphique
Cénomaniens	BSS001BRRB	MANSIGNE	complémentaire	Accès au graphique	Accès au graphique
Cénomaniens captif	BSS001DQJQ	LUDE(LE)	complémentaire	Accès au graphique	Accès au graphique
Cénomaniens captif	BSS001BQYC	VILLAINES-SOUS-MALICORNE	complémentaire	Accès au graphique	Accès au graphique
Oxfordien	BSS000XYBN	CHERRE	complémentaire	Accès au graphique	Accès au graphique
Oxfordien captif	BSS000XYMH	LUART(LE)	complémentaire	Accès au graphique	Accès au graphique
Bajo-Bathonien	BSS000VXLF	SAINT-REMY-DU-VAL	DCE	Accès au graphique	Accès au graphique
Bajo-Bathonien	BSS000XXGK	CONLIE	DCE	Accès au graphique	Accès au graphique
Bajo-Bathonien	BSS000ZTJY	SAINT-PIERRE-DES-BOIS	DCE	Accès au graphique	Accès au graphique
Bajo-Bathonien	BSS000ZTPG	COULANS-SUR-GEE	DCE	Accès au graphique	Accès au graphique
Bajo-Bathonien	BSS001BQLB	PARCE-SUR-SARTHE	DCE	Accès au graphique	Accès au graphique
Socle	BSS000XWVZ	ROUESSE-VASSE	DCE	Accès au graphique	Accès au graphique

*IPS : Indicateur Piézométrique Standardisé (développé par le BRGM), [pour en savoir plus](#)

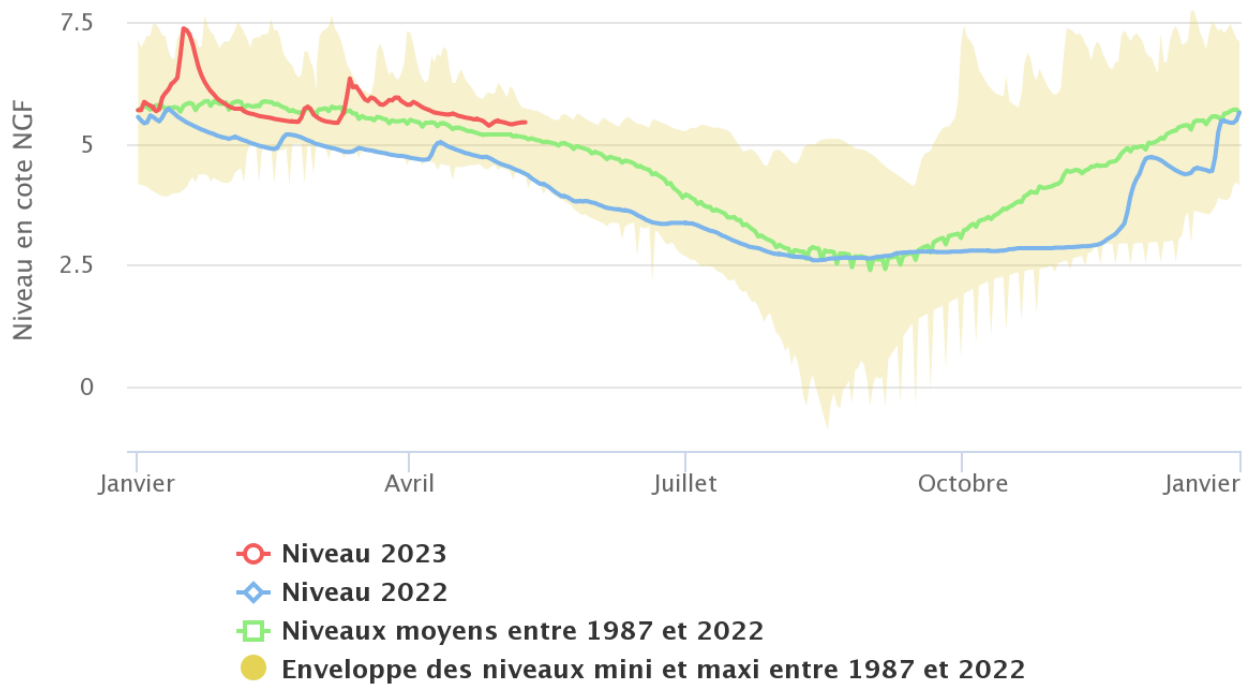
Vendée

Forage (Luçon-85)



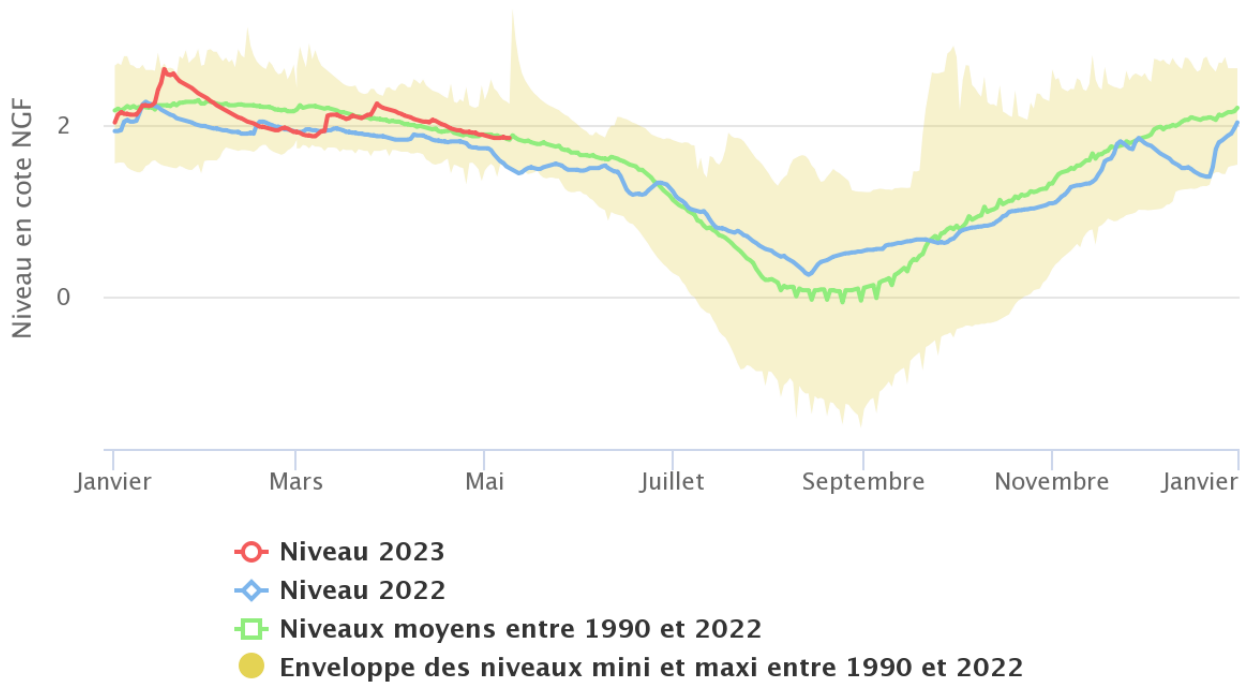
<http://www.vendee.fr>

Forage du Grand Nati (Oulmes - 85)



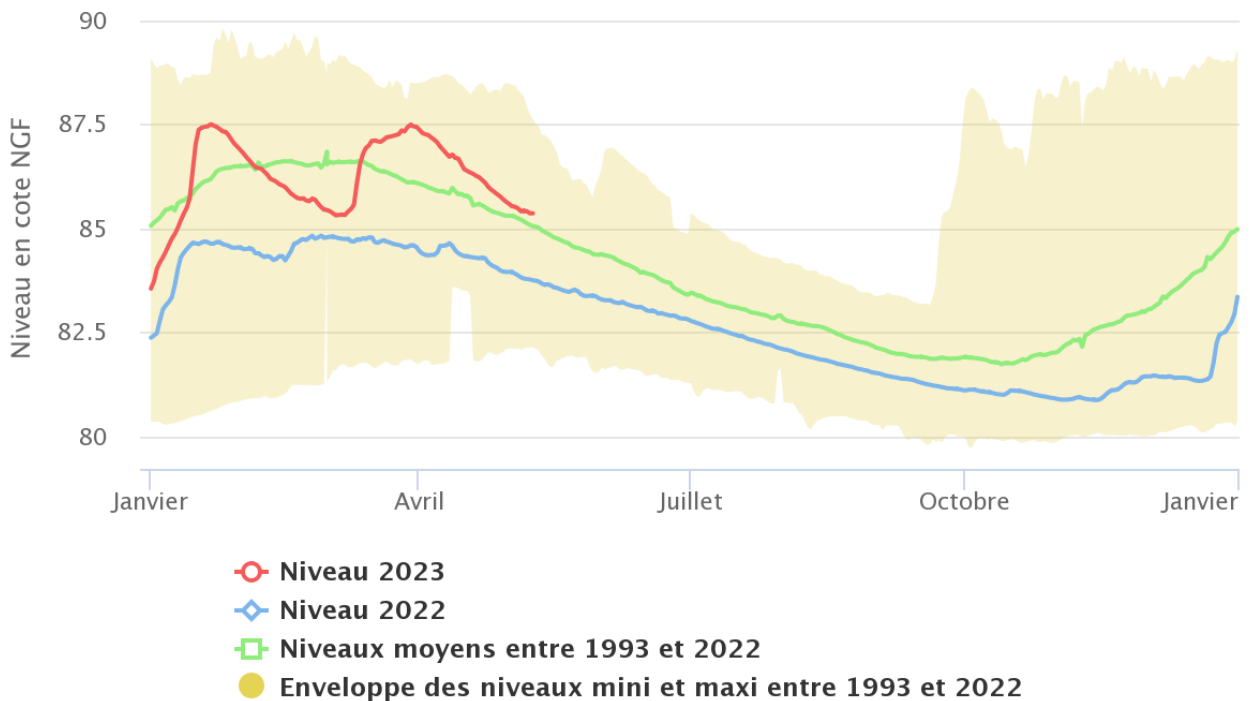
<http://www.vendee.fr>

Forage de l'Aurière (Longeville-sur-Mer – 85)



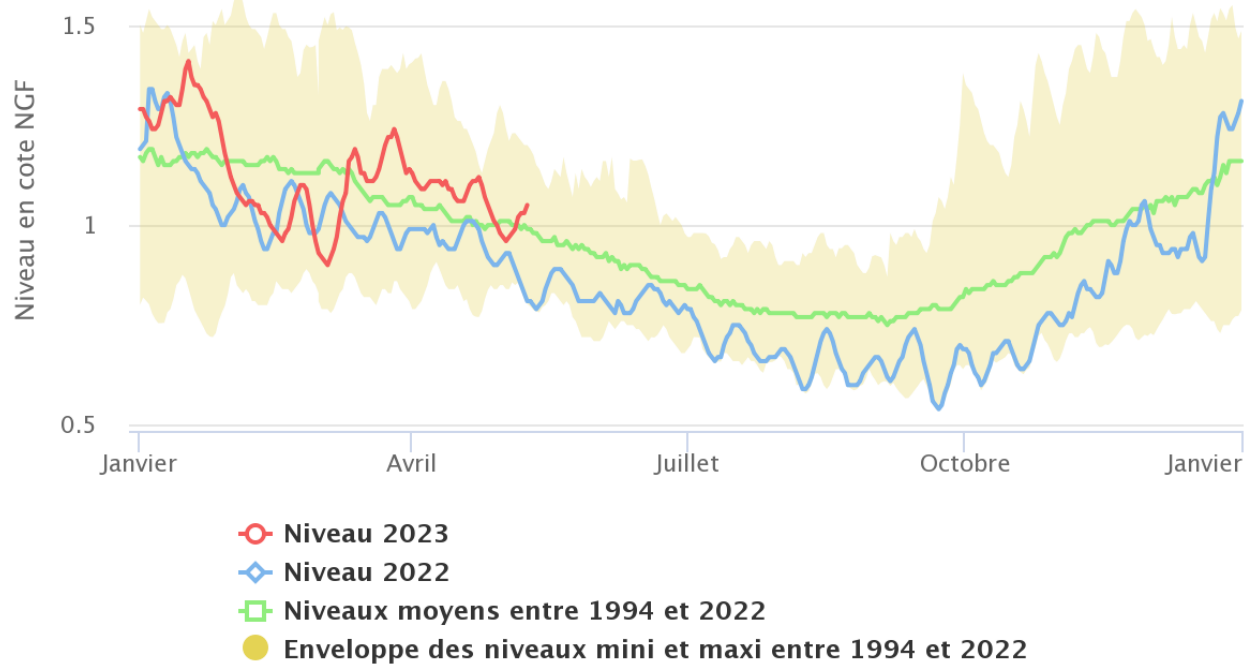
<http://www.vendee.fr>

Forage des Ajoncs (La Roche sur Yon – 85)



<http://www.vendee.fr>

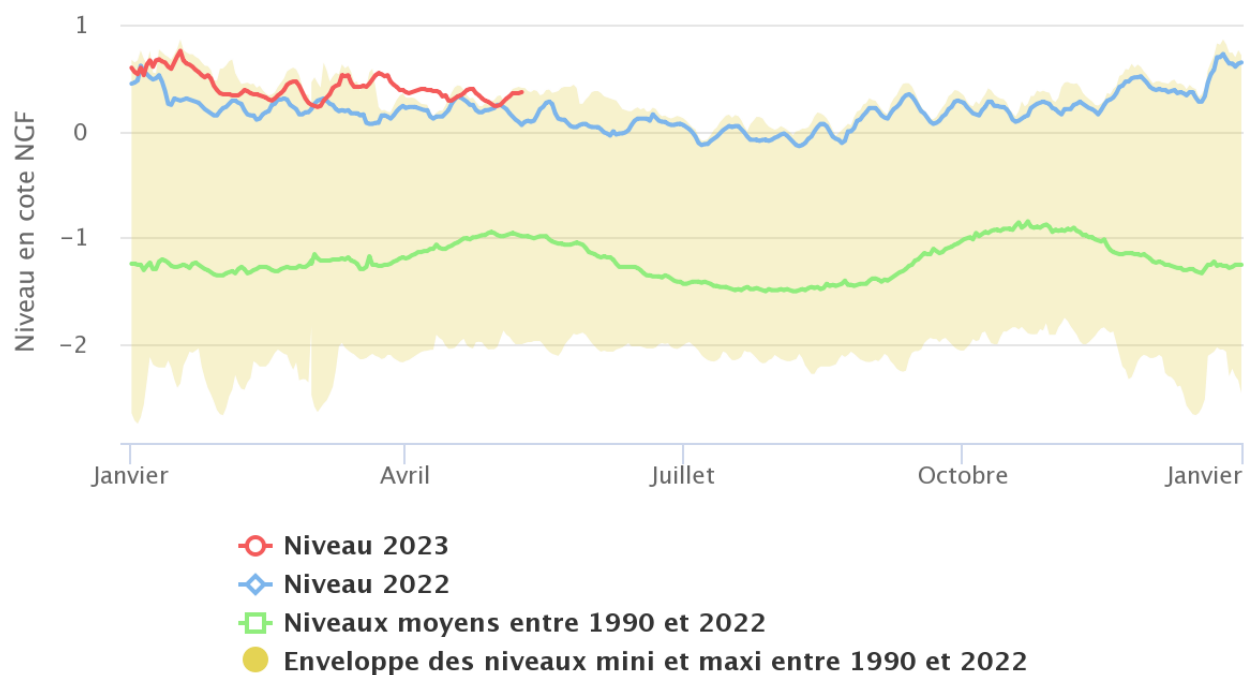
Forage les Murs (Bouin-85)



<http://www.vendee.fr>

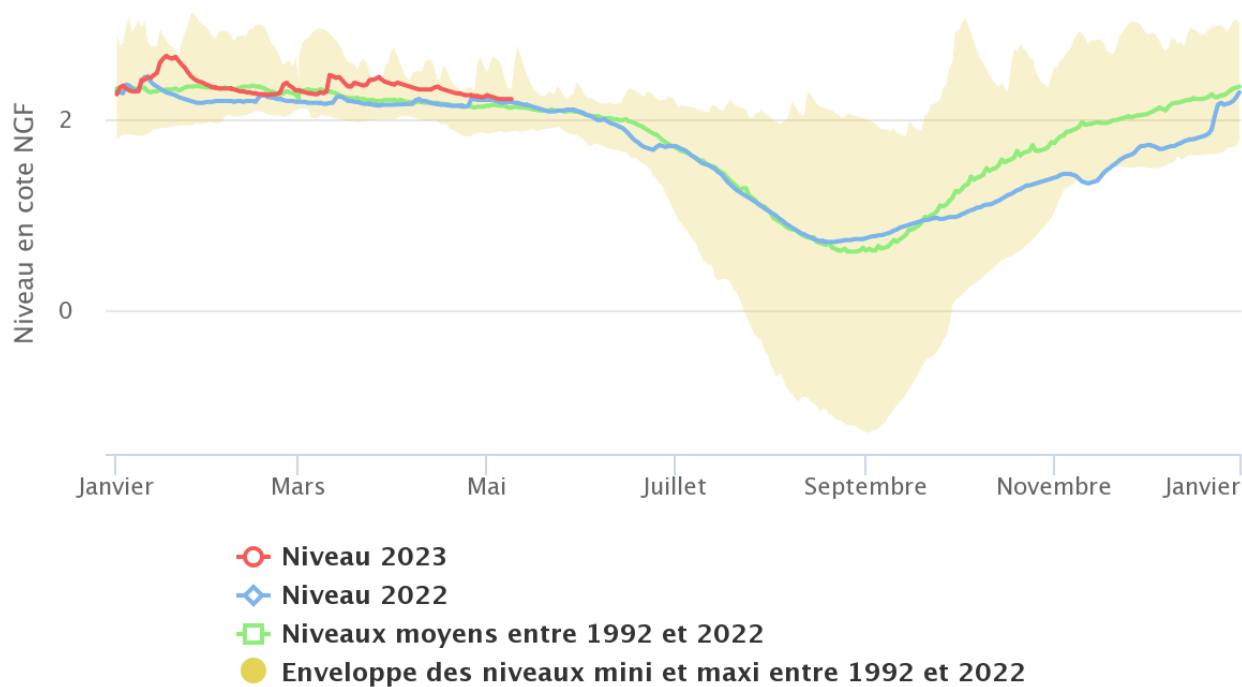
Forage du Terrain-Neuf (L'Epine - 85)

Île de Noirmoutier



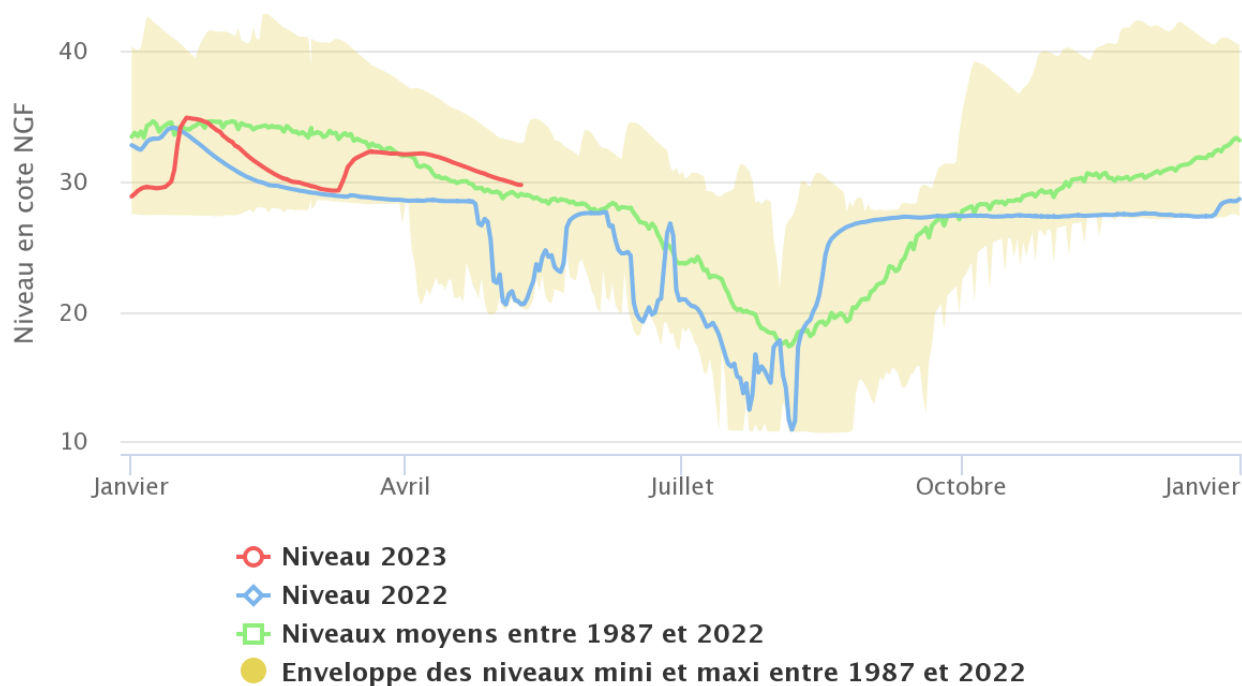
<http://www.vendee.fr>

Forage du Breuil (Le Langon – 85)



<http://www.vendee.fr>

Forage de la Ville Morte (Thiré – 85)



<http://www.vendee.fr>

Niveau des retenues

Maine-et-Loire



Bilan de la ressource en eau L'Agglomération du Choletais

Bilan au : 02-mai-23

Remplissage actuel : 17,88 Mm3

Capacité totale des lacs 17,80 millions m3 (Ribou : 3,20 millions de m3 et Verdon : 14,60 millions de m3)

ÉVOLUTION DES NIVEAUX

Date	RIBOU				VERDON				RIBOU + VERDON
	Taux de remplissage	Cote / surverse	Variation cote / sem. précédente	Variation volume / sem. précédente	Taux de remplissage	Cote / surverse	Variation cote / sem. précédente	Variation volume / sem. précédente	Taux de remplissage
04-avr.-23	101%	0,02 m	-0,01 m	-9 000 m3	97%	-0,19 m	0,31 m	665 137 m3	98%
11-avr.-23	101%	0,02 m	0,00 m	0 m3	100%	-0,02 m	0,17 m	364 752 m3	100%
18-avr.-23	101%	0,02 m	0,00 m	0 m3	101%	0,03 m	0,05 m	106 964 m3	101%
25-avr.-23	100%	0,00 m	-0,02 m	-18 000 m3	100%	0,01 m	-0,02 m	-42 702 m3	100%
02-mai-23	100%	0,00 m	0,00 m	0 m3	101%	0,02 m	0,01 m	21 351 m3	100%

ÉTIAGE A LA MOINE A LA SORTIE DE RIBOU

VANNAGE : 200 L/s + SURVERSE 0 L/s

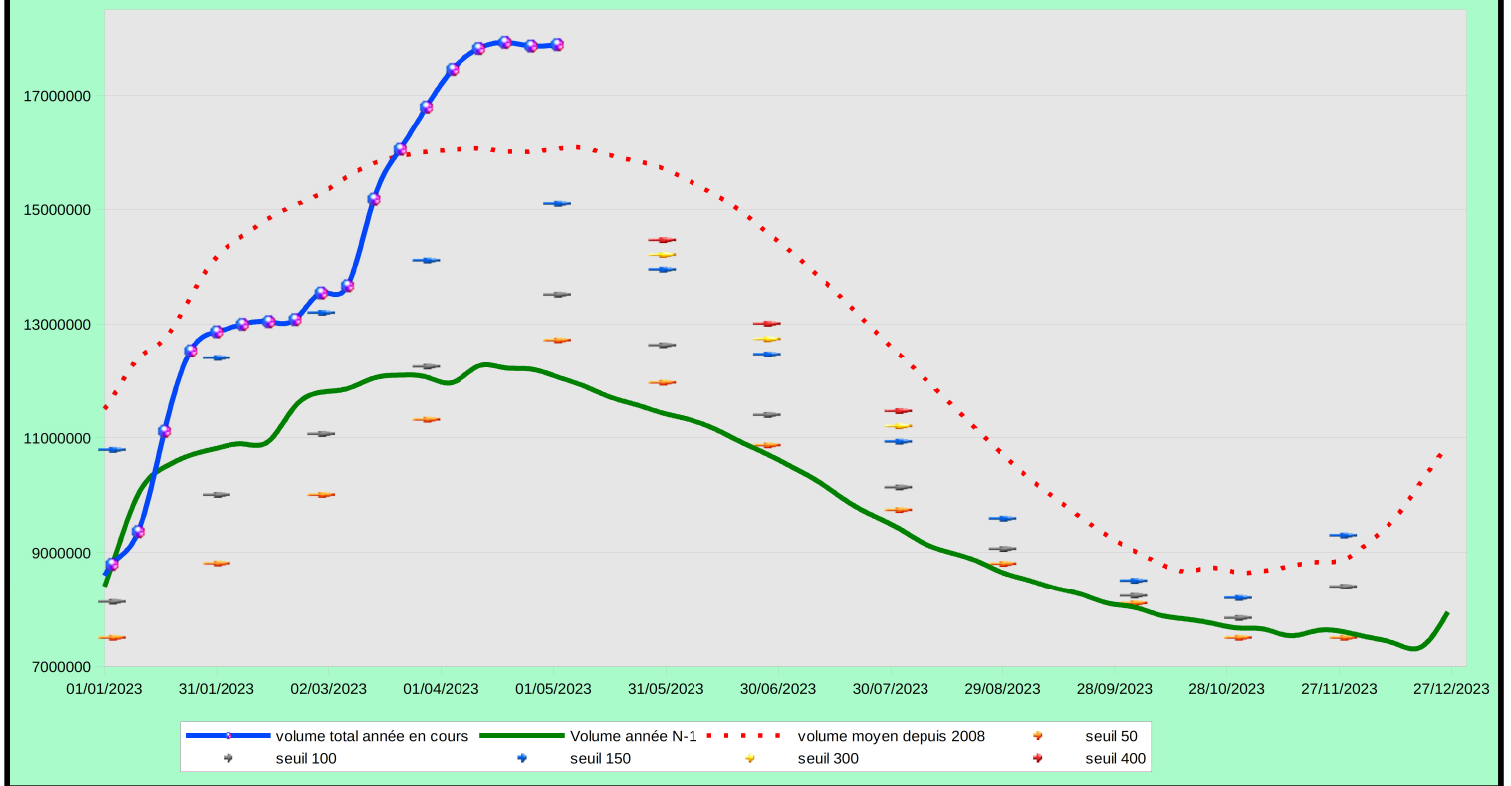
Soutien d'étiage réglementaire selon règlement d'eau (arrêté D3-2008 n° 465) :

200 L/s

Soutien d'étiage à la Moine en sortie de Ribou :	0,20 m3/s
---	------------------

GRAPHIQUE DE SYNTHÈSE

Suivi du volume des lacs, par rapport à la moyenne (2008-2022), à l'année N-1 et aux seuils



Vendée



Accueil | L'eau et moi | L'état de la ressource

L'état de la ressource

Le taux de remplissage des retenues d'eau brute au niveau des barrages est mis à jour chaque semaine.

Au 30 avril 2023, le remplissage des retenues est de

94,80%

Tableau récapitulatif



NIVEAUX ET VOLUMES STOCKÉS DANS LES RETENUES situation au 30 avril 2023

RETENUES	Cote maxi m NGF	Volume maxi (m3)	Cote réelle m NGF	Volume stocké (m ³)	Taux de remplissage
RETENUES					
Apremont	13,00	3 800 000	11,43	1 710 000	45%
Jaunay	13,25	3 700 000	13,24	3 690 000	100%
Sorin/Finfarine	27,00	1 500 000	26,91	1 470 000	98%
Graon	34,00	3 600 000	33,87	3 530 000	98%
Moulin Papon	55,00	4 400 000	54,98	4 380 000	100%
Marillet	24,00	7 200 000	24,02	7 200 000	100%
Rochereau	53,50	5 100 000	53,48	5 060 000	99%
Angle Guignard	30,00	1 800 000	30,00	1 800 000	100%
Vourais	50,00	5 400 000	50,08	5 470 000	100%
Bultière	60,00	5 000 000	59,99	4 990 000	100%
Mervent	36,00	8 300 000	35,83	8 090 000	97%
Pierre Brune	48,50	3 000 000	48,21	2 790 000	93%
Albert	48,00	3 000 000	47,65	2 720 000	91%
Complexe de Mervent		14 300 000		13 600 000	95%
TOTAL		55 800 000		52 900 000	94,8%
CARRIERES					
Clouzeaux (Jaunay)	55,00	2 750 000	51,12	2 370 000	
Jolietière (Mervent)		650 000		650 000	
TOTAL		3 400 000		3 020 000	

02/05/2023

Graphique représentant le remplissage total des retenues

Volumes stockés dans l'ensemble des barrages de Vendée Eau

