



**PRÉFET
DE LA RÉGION
PAYS DE LA LOIRE**

*Liberté
Égalité
Fraternité*

**Observation et
statistiques**

**Hydrologie
Bulletin de situation
mars 2023**



Direction régionale de l'environnement,
de l'aménagement et du logement

Résumé

L'ensemble de la région a bénéficié du retour des pluies en mars suite à une succession de dépressions à partir du 7 et jusqu'à la fin du mois. Le cumul du mois de mars est ainsi excédentaire sur l'ensemble des départements. Ces cumuls restent tout de même déficitaires sur la période de recharge.

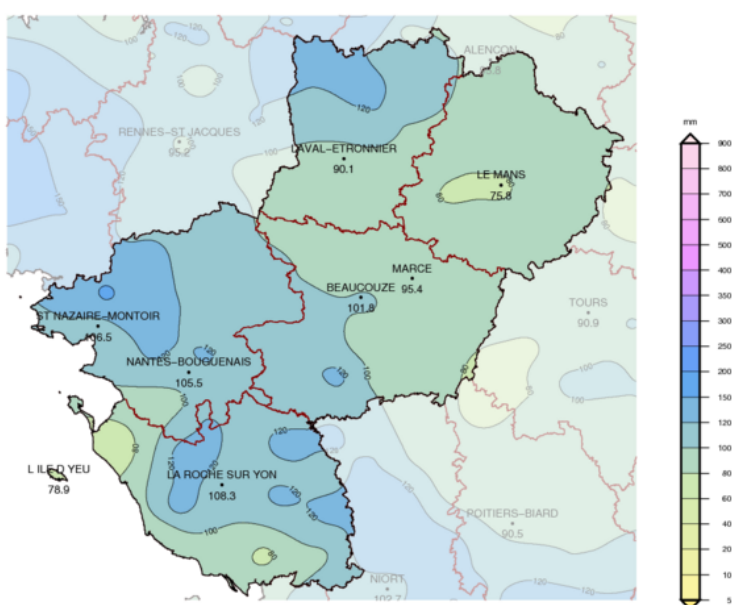
La majorité des nappes sont reparties à la hausse à la faveur de ces précipitations. Les niveaux piézométriques restent cependant hétérogènes avec un gradient ouest-est assez marqué. Les nappes de l'ouest de la région présentent des niveaux supérieurs ou proches de la moyenne tandis qu'à l'est, les niveaux sont souvent très bas (équivalents ou inférieurs aux minimales).

Les cours d'eau ont également bénéficié des précipitations de façon hétérogène. En Loire-Atlantique, en Vendée et à l'ouest du Maine-et-Loire, les débits moyens mensuels sont au-dessus des moyennes. En revanche, sur le reste de la région, les niveaux restent en-dessous des normales, voire très en-dessous en Sarthe qui présente des débits inférieurs à 50% par rapport aux normales sur de nombreuses stations.

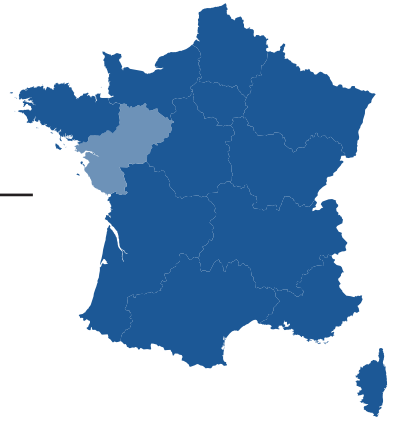
La situation s'est légèrement améliorée sur la Loire mais le débit moyen mensuel (730 m³/s) reste très inférieur à la moyenne pour un mois de mars (1350 m³/s), soit une période de retour supérieure à 5 ans.

Cumul mensuel des précipitations Pays de la Loire

Mars 2023



Climatologie



RÉDIGÉ LE 06/04/2023 À PARTIR DES DONNEES DISPONIBLES LE 05/04/2023

Pays de la Loire MARS 2023

LA PLUIE FAIT SON RETOUR

Le mois avait pourtant mal commencé sur la lancée sèche de février. Mais à partir du 7 les perturbations ont fait leur retour avec des cumuls pluviométriques très conséquents en seulement une semaine, en particulier en

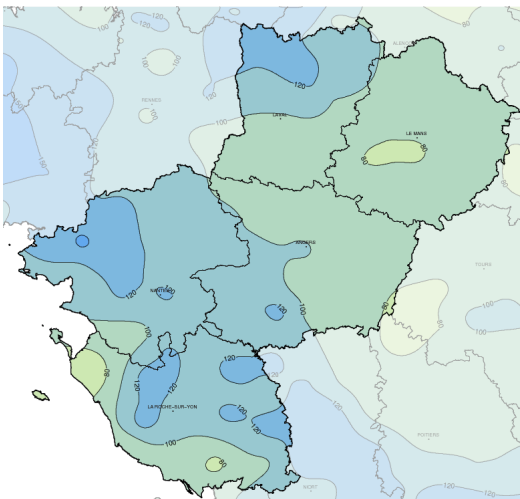
Vendée. Après quelques jours d'accalmie avec des températures plus fraîches, la pluie reprend, souvent associée à du vent en fin de mois.

Les températures sont supérieures

aux normales. C'est plus net pour les minimales que pour les maximales.

Tout cela avec un ensoleillement qui affiche partout un déficit.

Cumul mensuel de précipitations



Fait marquant

BEAUCOUP DE VENT

Le temps a plutôt été calme jusqu'au 7, puis l'anticyclone nous a ensuite fait faux bond, laissant place à des dépressions qui ont souvent générées de forts vents de sud-ouest. Il y a eu en particulier le passage en Manche de deux dépressions assez creuses. "Larisa" le vendredi 10, puis "Mathis" le vendredi 31.

Au final, le nombre de jours avec des vents forts (supérieurs à 58 km/h) atteint le niveau des records pour de nombreuses

stations :

-Laval (11 j) et Ernée (12 j) en Mayenne.

-Le Luart (8 j) en Sarthe.

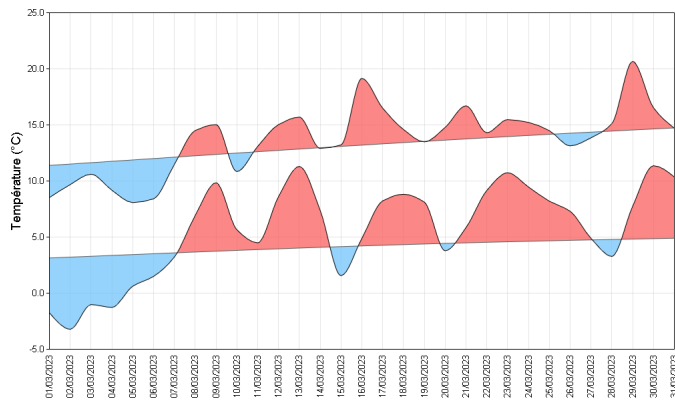
-Angers et Cholet (11 j), Angrie (10 j) et Cholet (12 j) dans le Maine-et-Loire.

-Nantes (12 j) et Nort-sur-Erdre (11 j) en Loire-Atlantique.

Seule la Vendée n'atteint pas le niveau des records malgré 12 j à La Roche-sur-Yon, 11 j à Fontenay-le-Comte et 13 j à Noirmoutier.

Températures

Indicateurs quotidiens des températures minimales et maximales



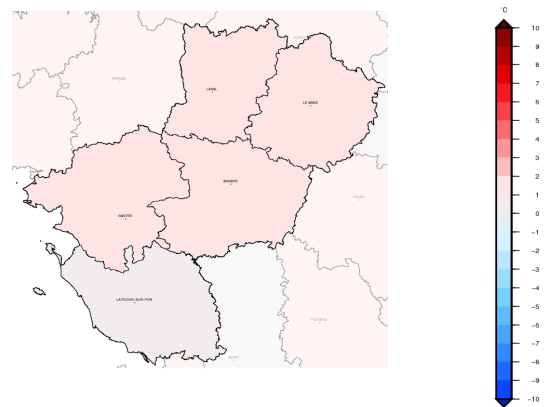
C'est la fraîcheur qui marque les premiers jours du mois, tant pour les minimales que pour les maximales, le jeudi 2 étant d'ailleurs le plus froid avec $-6,2\text{ °C}$ relevés le matin à Evron (53), $-6,0\text{ °C}$ à St-Corneille (72) ou encore $-5,4\text{ °C}$ à Vernantes (49). Il n'y a ensuite plus de gelées après le mardi 7, exception faite du mercredi 15 au nord de la région, les températures étant le plus souvent bien supérieures aux normales. Le pic de douceur est observé le mercredi 29 avec $23,6\text{ °C}$ à Villaines-sous-Malicorne (72), 23 °C à Angers.

Au final, la moyenne mensuelle des températures minimales est bien supérieure aux normales. De

$+0,7\text{ °C}$ à Antigny (85) à $+2,6\text{ °C}$ à Nantes-Ville (44).

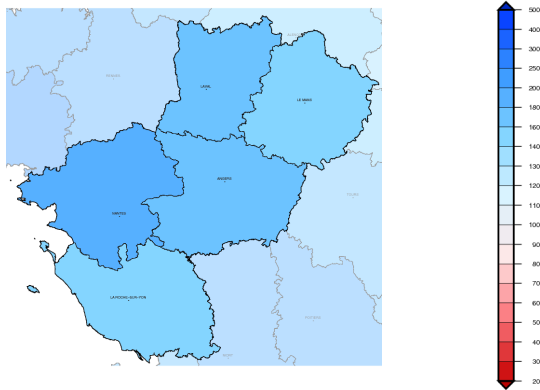
C'est bien moins net pour les températures maximales. On observe d'ailleurs un léger déficit sur la côte vendéenne, de $-0,1\text{ °C}$ à Noirmoutier à $-0,5\text{ °C}$ à Grues. Il y a un excédent partout ailleurs. De $+0,1\text{ °C}$ à St-Nazaire à $+1,8\text{ °C}$ à Villaines-sous-Malicorne (72).

Écart à la moyenne de référence 1991-2020 de l'indicateur thermique moyen mensuel



Précipitations

Rapport à la moyenne de référence 1991-2020 des cumuls mensuels de précipitations agrégées

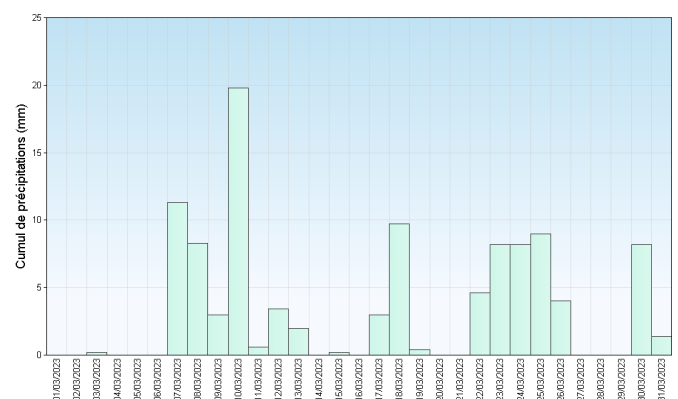


Si les précipitations ont été une fois encore insuffisantes au cours de la période de recharge, on ne peut tout de même que se satisfaire du cumul partout excédentaire enregistré au cours de ce mois, même si par endroits le surplus par rapport à la normale est faible.

Absente jusqu'au 7, la pluie est ensuite revenue en force, et en seulement 7 jours on avait déjà presque partout dépassé la normale mensuelle. Il est ainsi tombé $72,4\text{ mm}$ à Chantonnay (85), $69,8\text{ mm}$ à St-Georges-des-Gardes (49), $66,7\text{ mm}$ à Pontchâteau (44).

Au final sur ce mois, les cumuls vont de 60 mm au Perrier (85), qui est le poste avec le plus faible excédent (17%), à $157,1\text{ mm}$ à Pontchâteau (44) où on a le plus fort ratio au regard de la normale soit +145%.

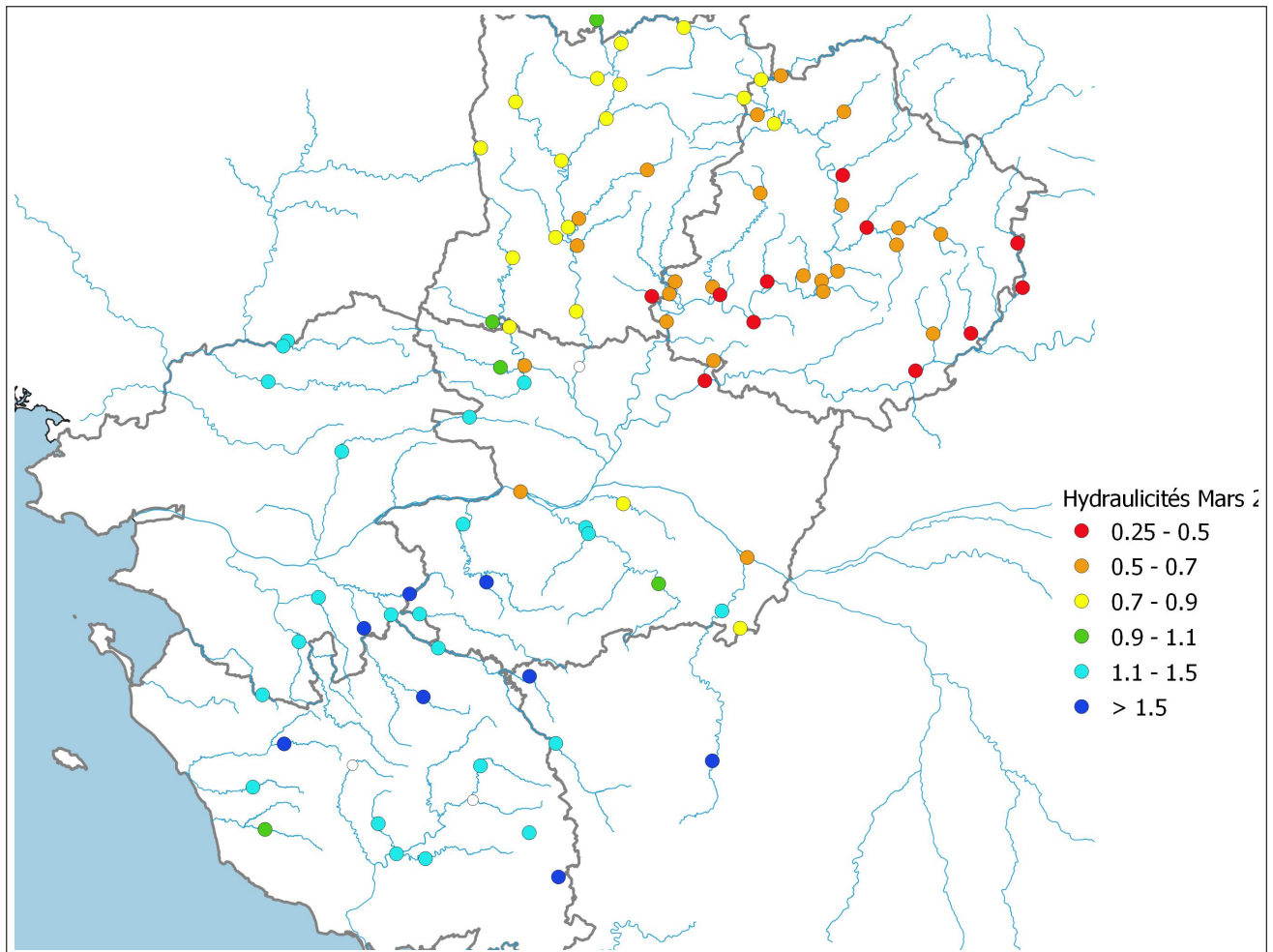
Cumul quotidien de précipitations à la station de : Nantes



Retrouvez les relevés des stations de votre région sur <http://www.meteofrance.com/climat/relevés/france>

Situation des cours d'eau

Pays de la Loire



Carte des hydraulicités (source : Hydroportail)

Situation des nappes souterraines

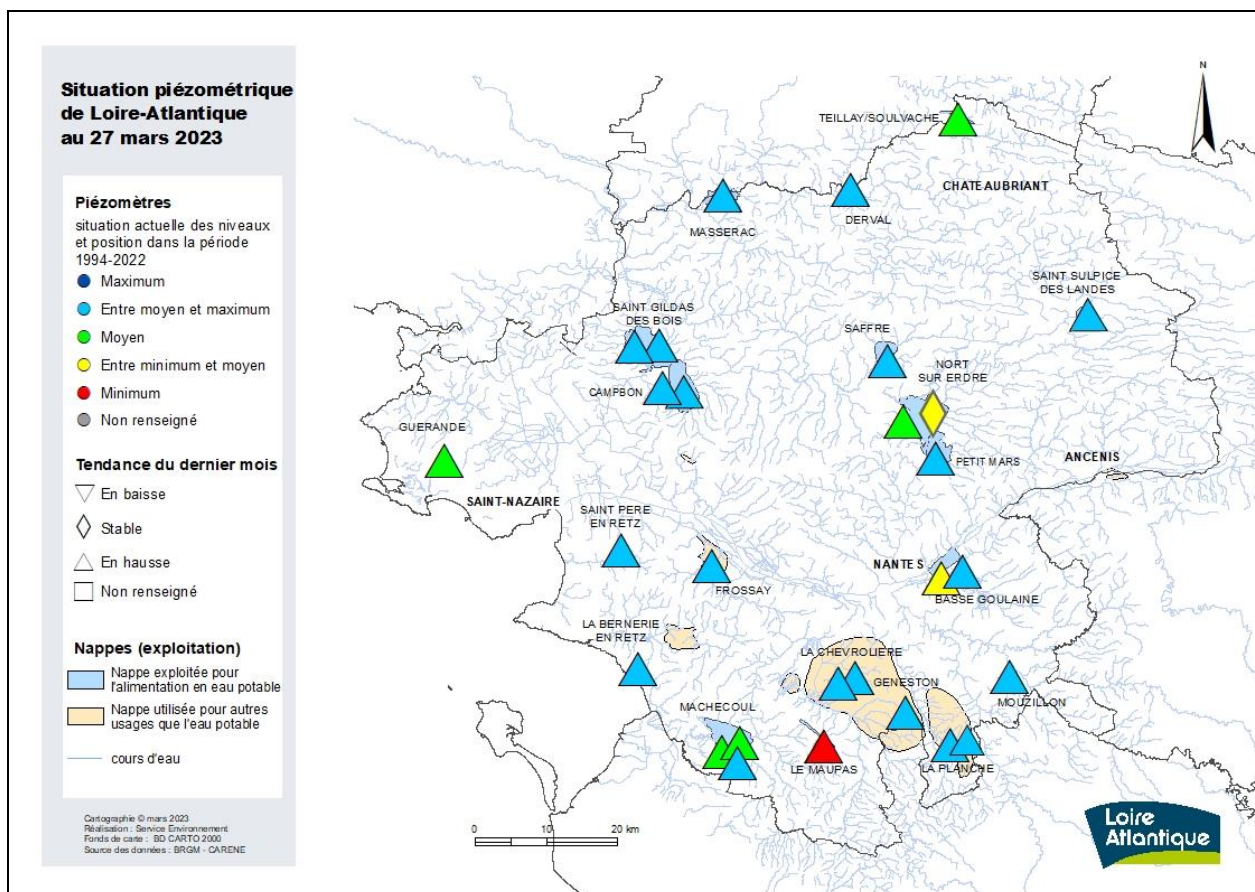
Loire-Atlantique

NIVEAU DES NAPPES d'eau souterraine de Loire-Atlantique

SITUATION au 27 mars 2023

PREAMBULE

La présente note de situation est établie par le Département de Loire-Atlantique, dans le cadre du réseau départemental de surveillance des eaux souterraines. Cette situation est établie à partir des données fournies par la CARENE pour la nappe de Campbon et le BRGM pour les autres nappes.



SITUATION PIEZOMETRIQUE AU 27 MARS 2023

Les abondantes précipitations du mois de mars (de l'ordre de 100 mm depuis le début du mois) ont permis de réamorcer une recharge hivernale significative de l'ensemble des nappes d'eau souterraine suivies, stoppant ainsi la vidange qui avait débuté particulièrement tôt fin janvier, à la faveur des conditions anticycloniques exceptionnelles de février.

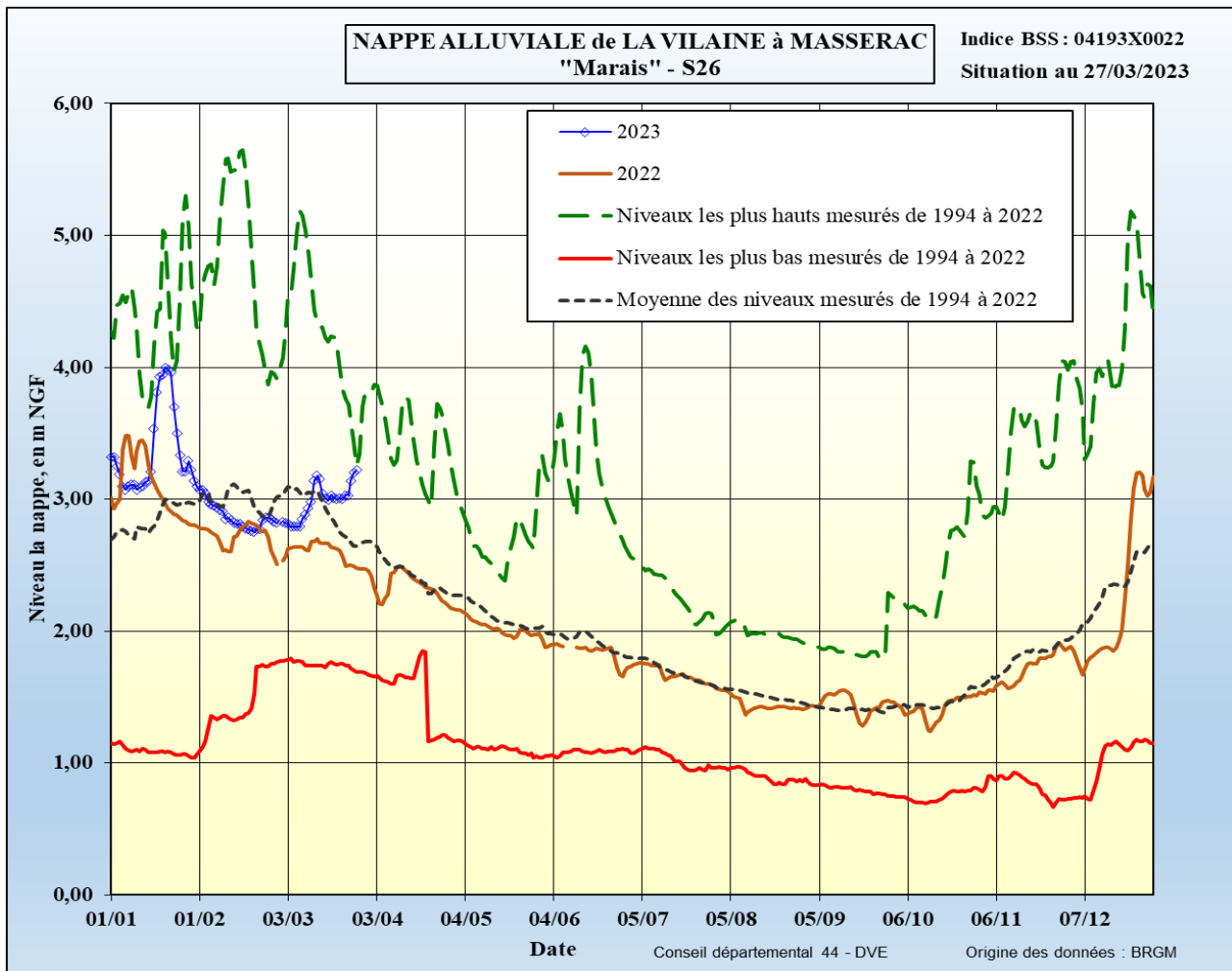
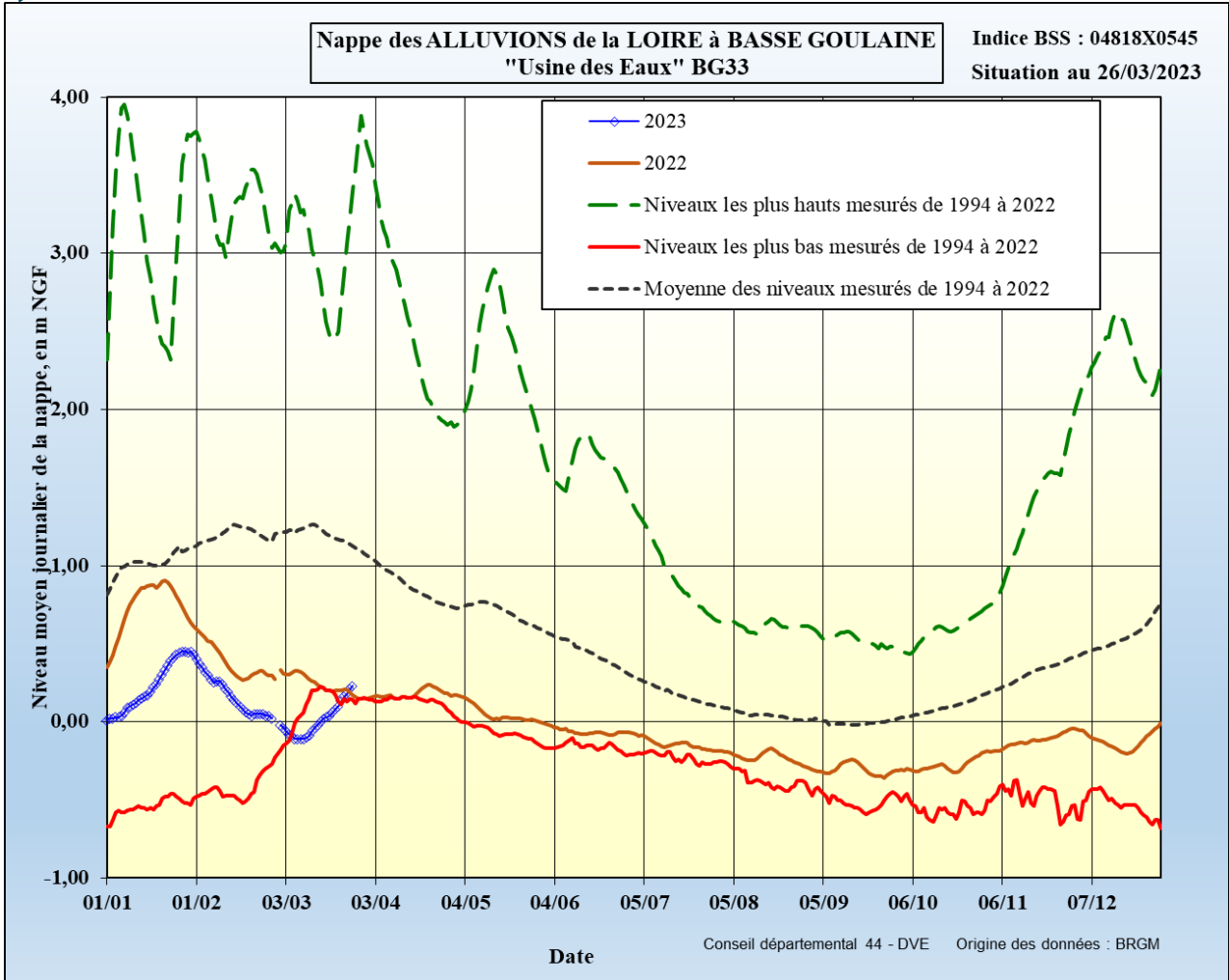
Au 27 mars, ces nappes présentent désormais des niveaux piézométriques globalement conformes, voire supérieurs à la moyenne des mesures de la période de référence 1994-2022, avec une tendance à la hausse. On notera cependant la situation particulière de la nappe alluviale de la Loire sur le site de production d'eau potable de Basse Goulaine, en hausse mais à des niveaux encore inférieurs aux niveaux moyens, malgré un débit de la Loire supérieur à 750 m³/s depuis le 12 mars, et de la nappe du bassin sédimentaire du Maupas, en hausse mais encore à un niveau historiquement bas.

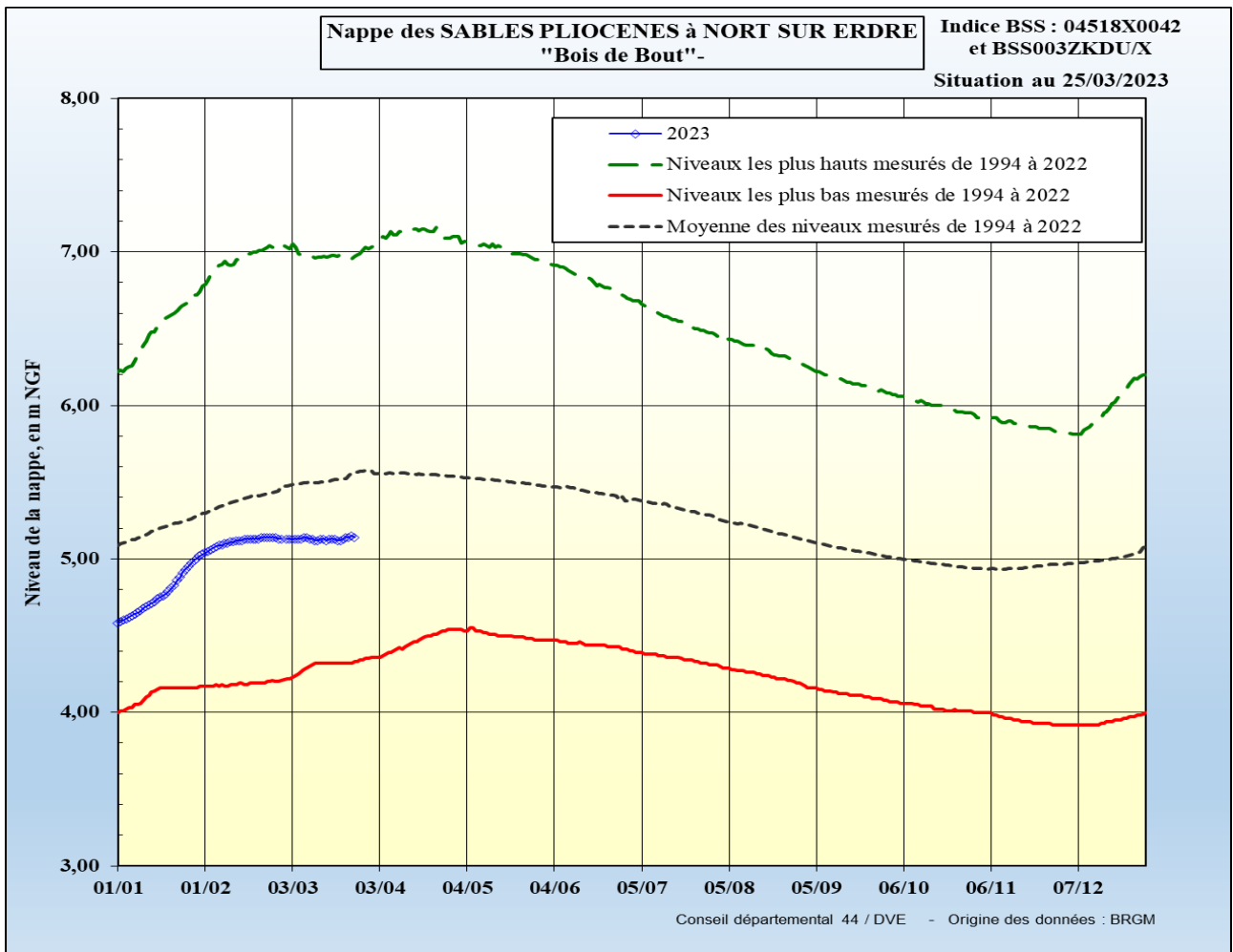
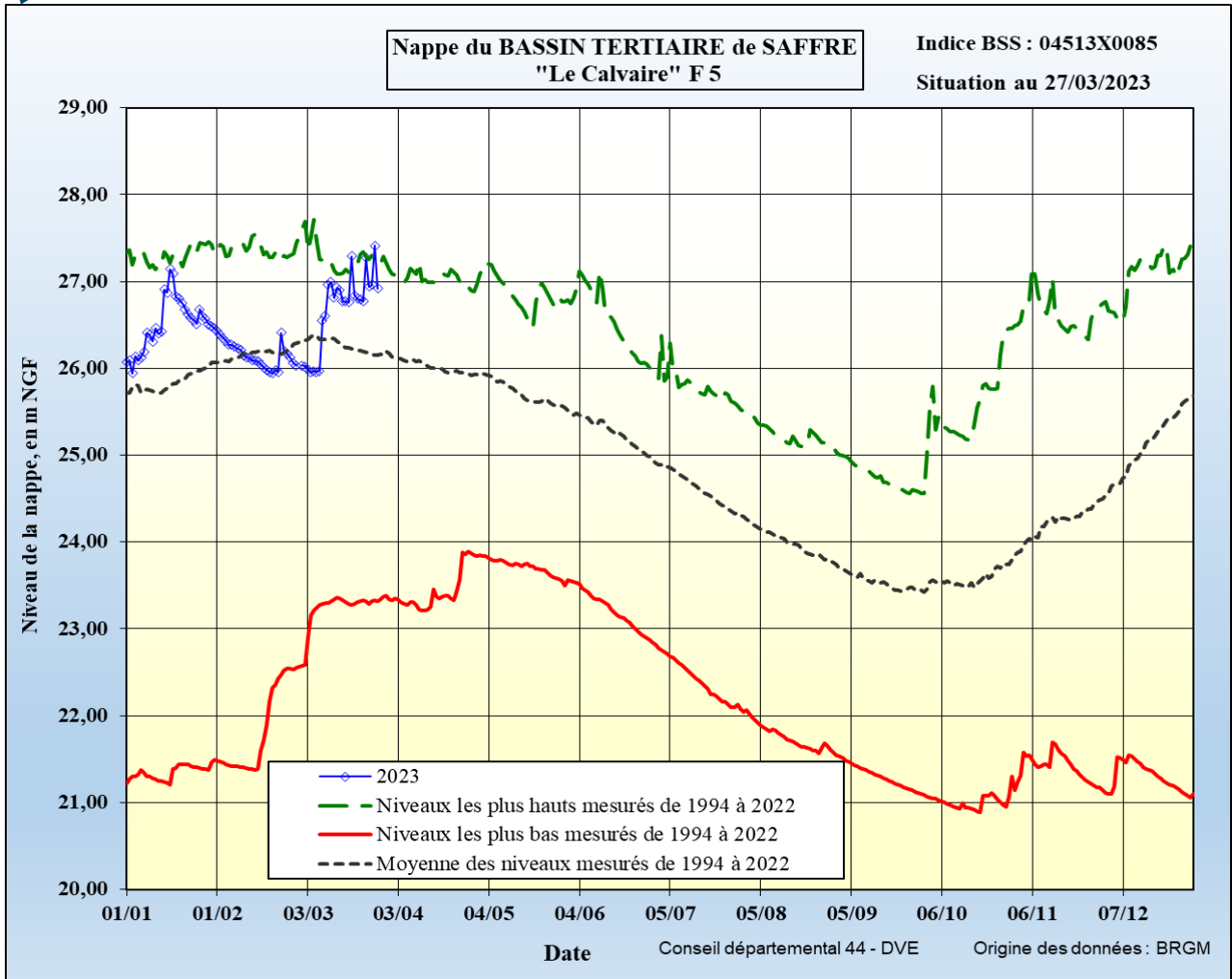
PERSPECTIVES ET PRECONISATIONS

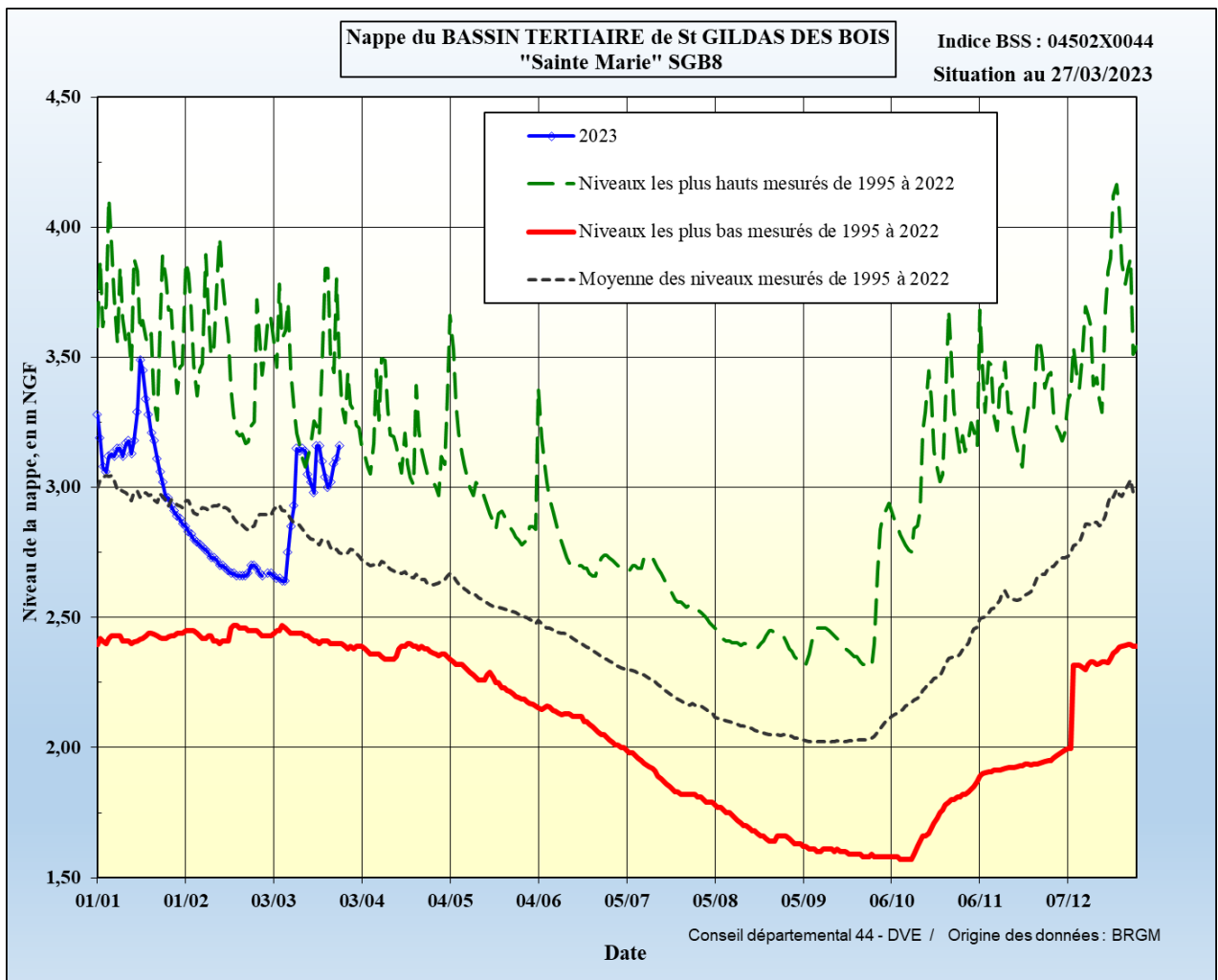
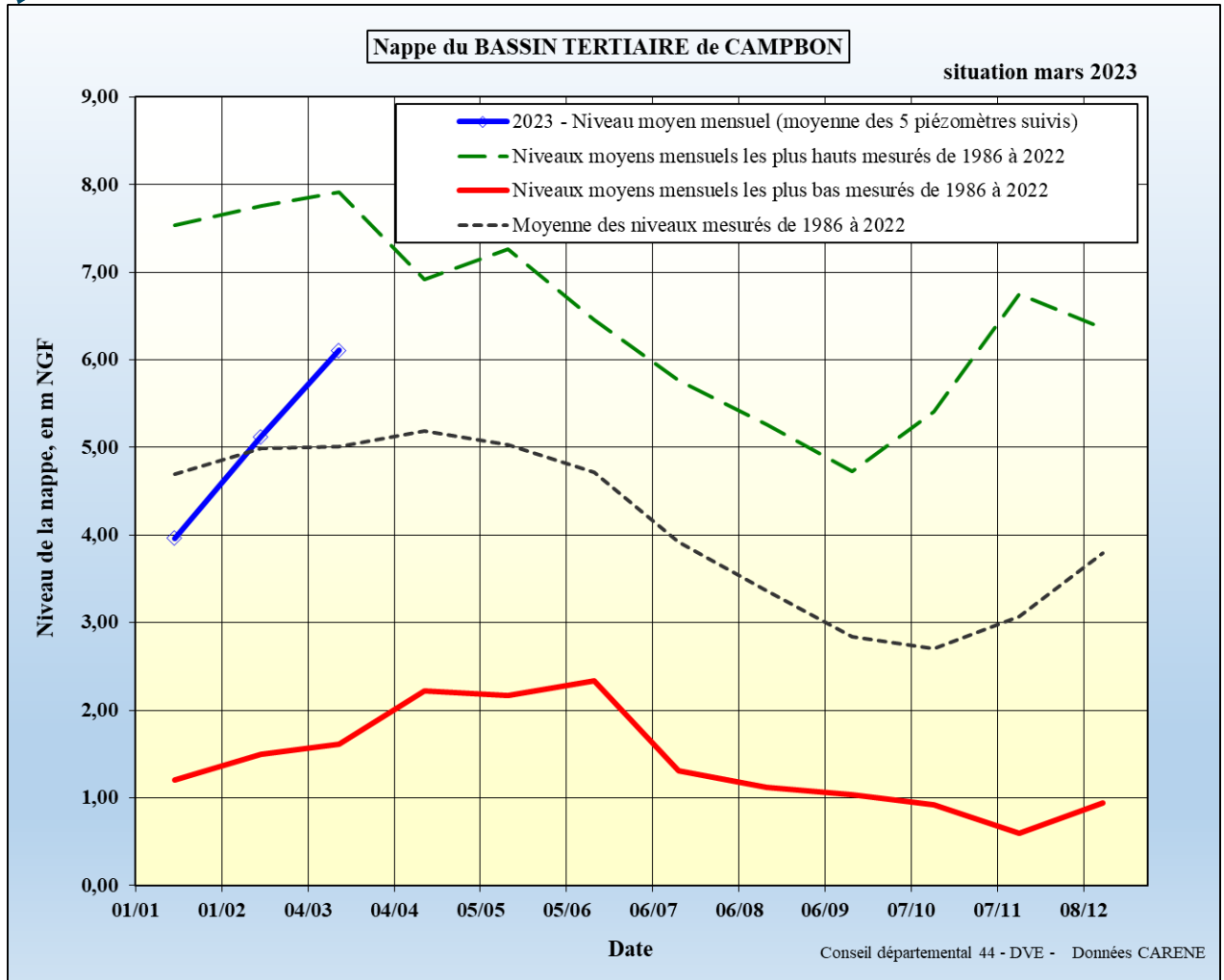
Compte tenu de la situation décrite précédemment, l'utilisation de ces ressources ne devrait pas poser de problème particulier d'ordre quantitatif au cours des prochains mois printaniers, pour l'ensemble des usages effectués dans les conditions habituelles de pompage.

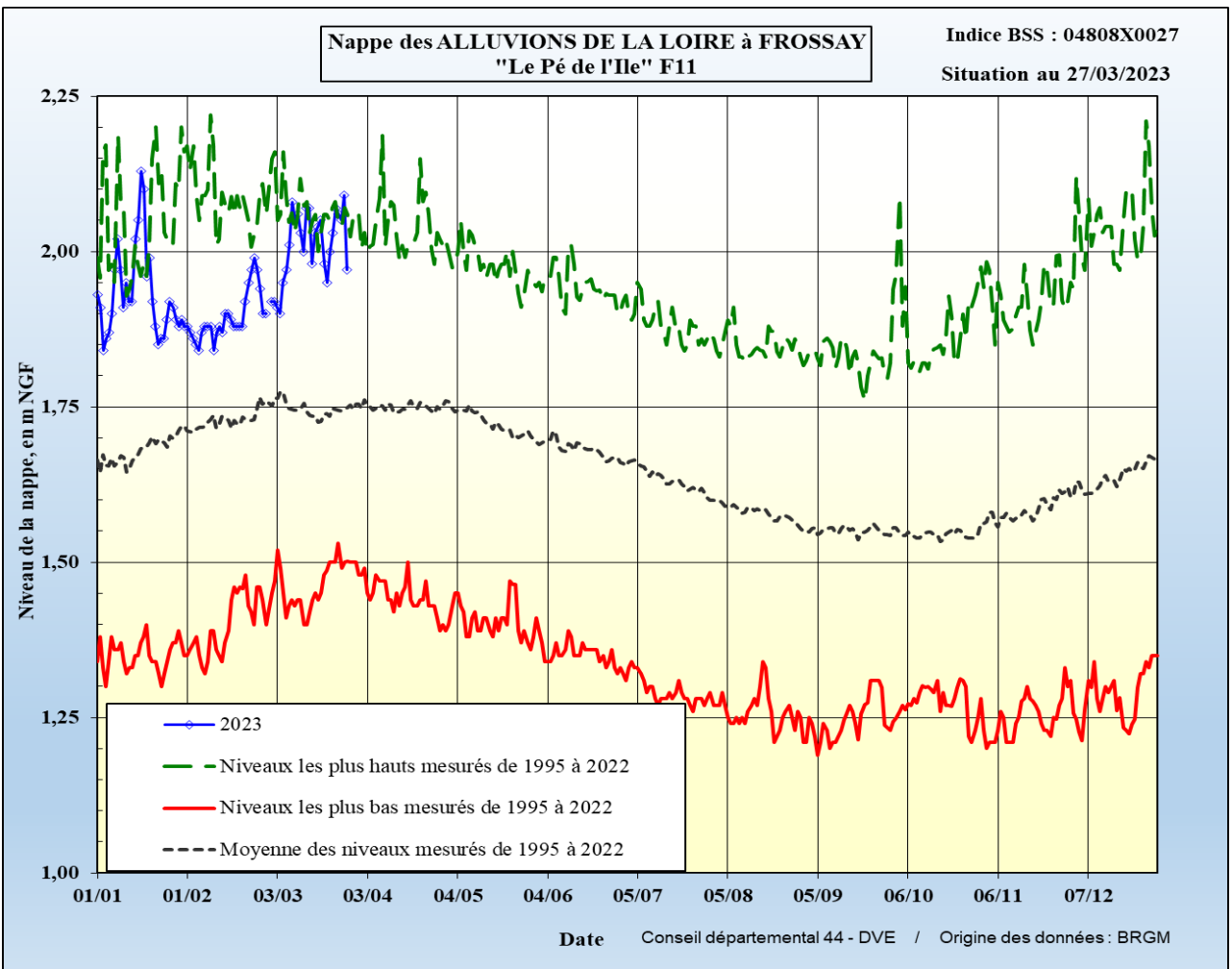
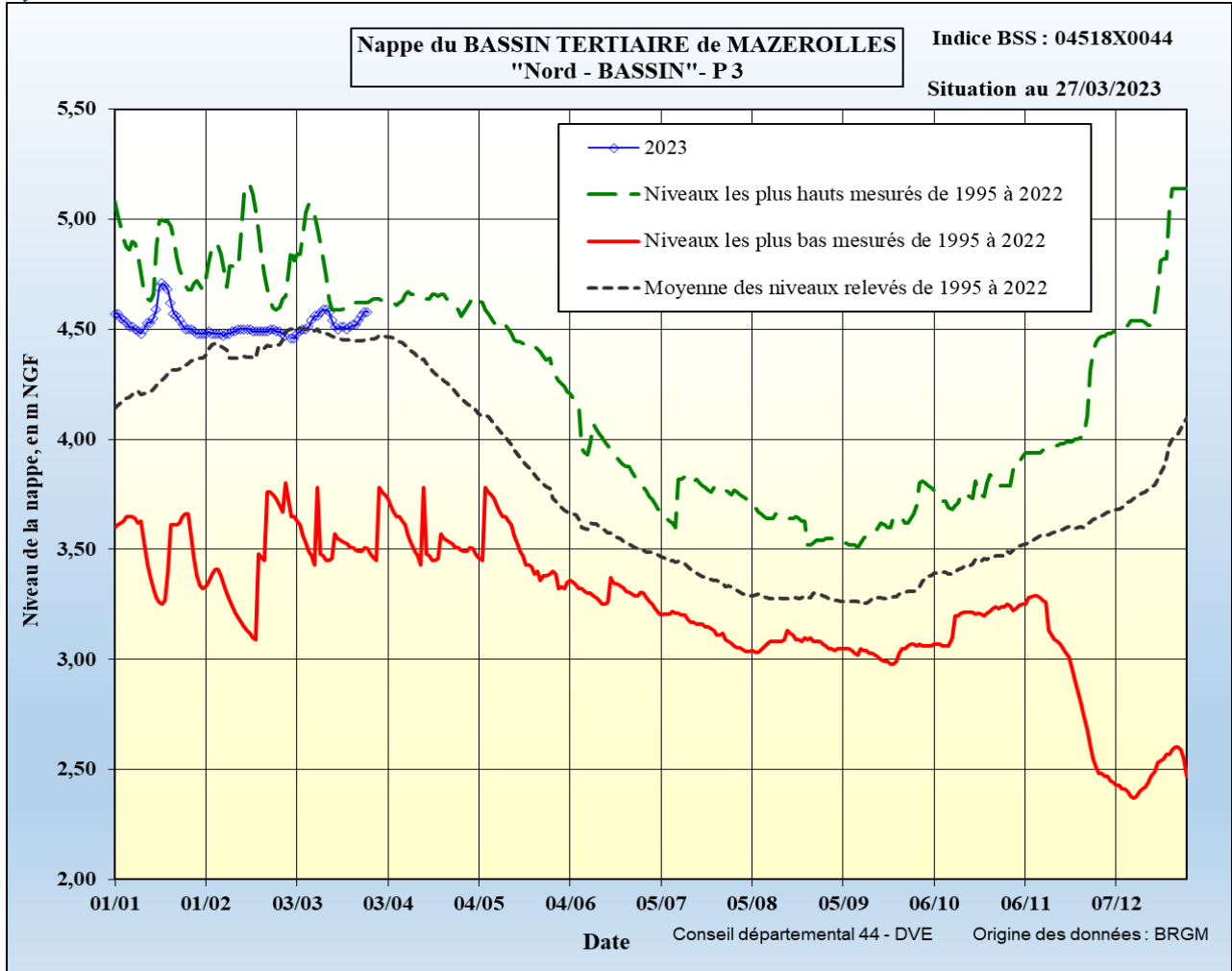
Du fait de la sensibilité intrinsèque de ces nappes aux situations pluviométriques déficitaires, une vigilance sur les niveaux et usages de ces ressources en eau souterraine est cependant à maintenir, avec une attention particulière apportée aux nappes des bassins sédimentaires de Machecoul, Saffré, Le Maupas, St Gildas des Bois, ainsi qu'à la nappe de socle captée dans les galeries de mines de Soulvache.

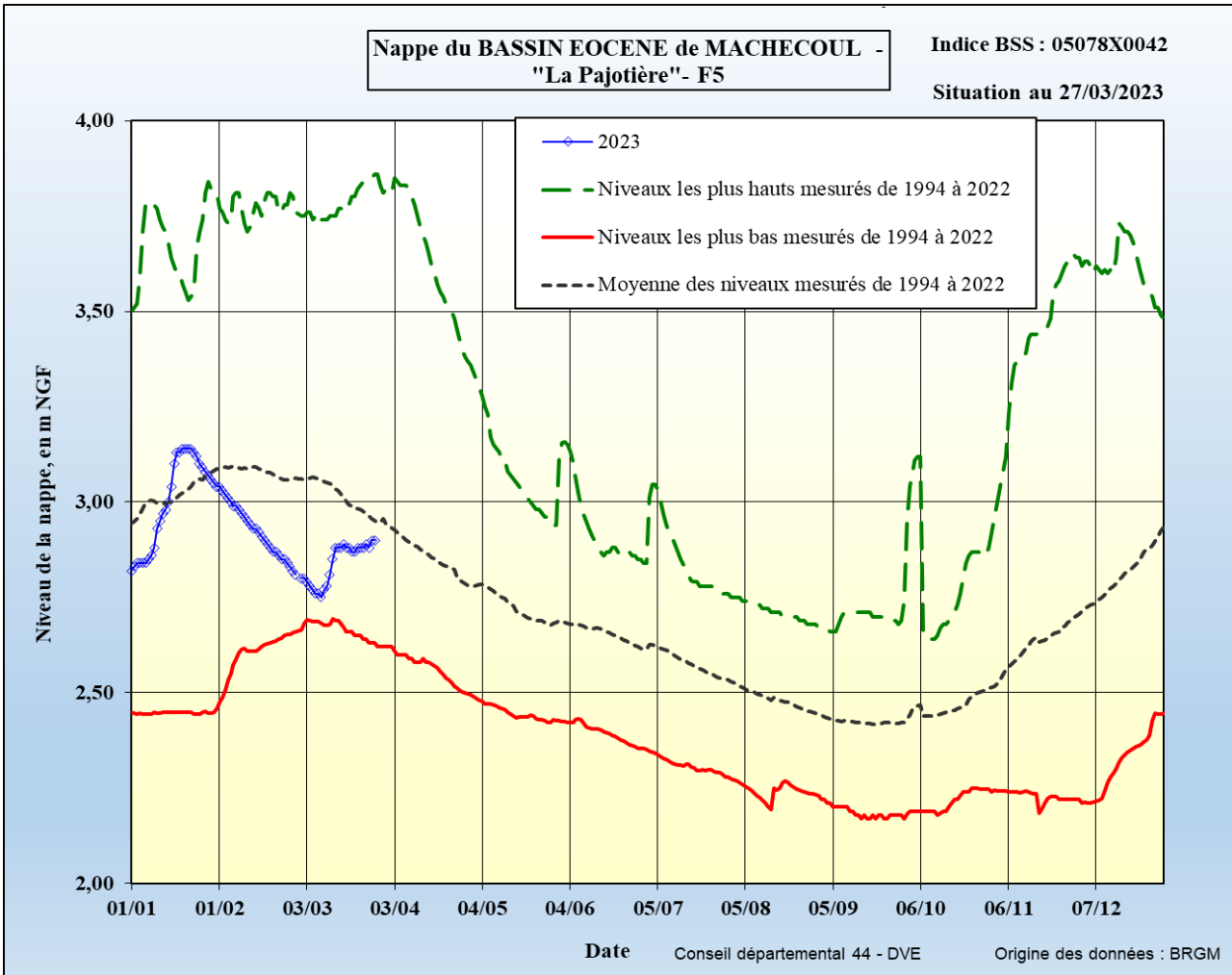
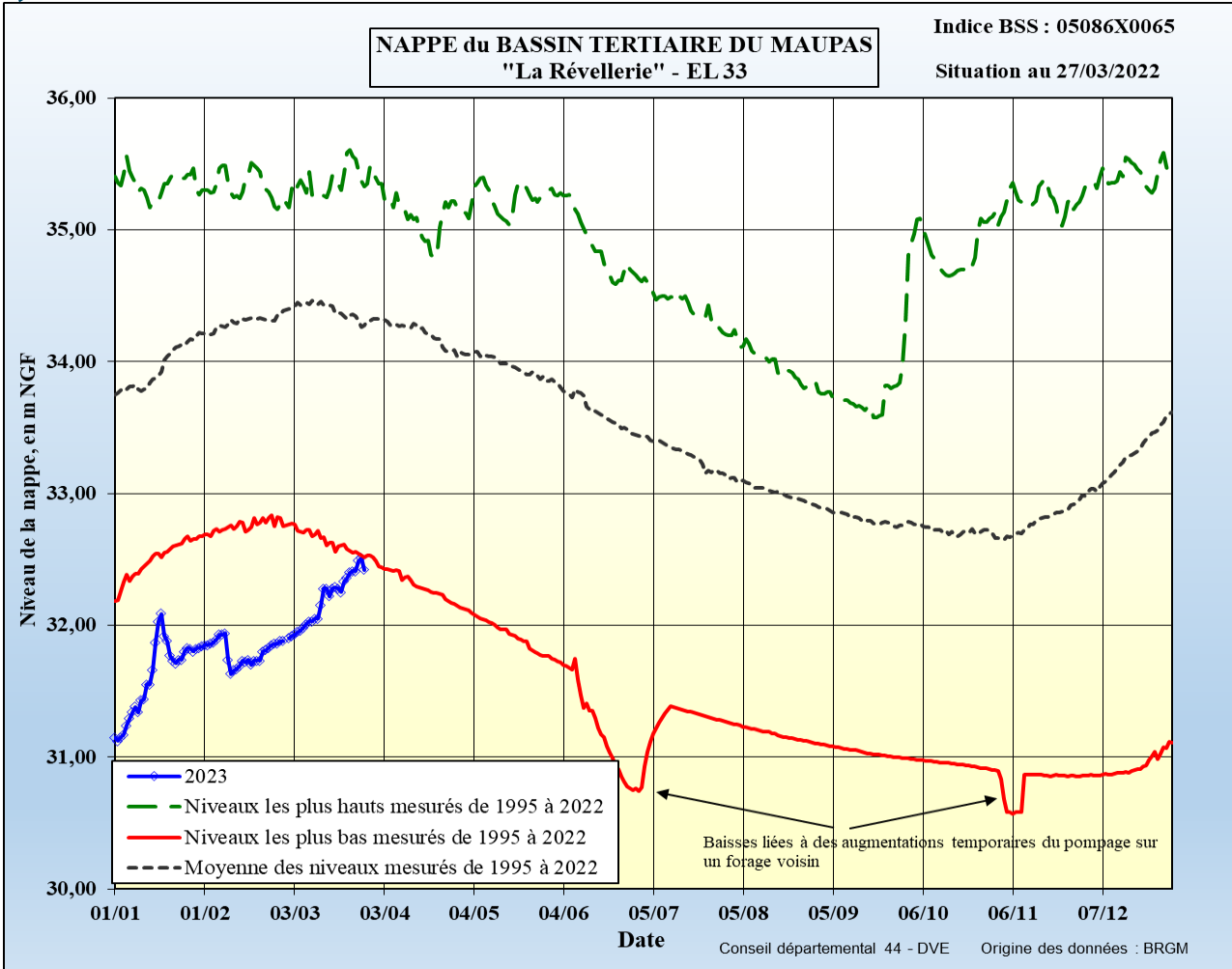
En cas de baisse sensible du débit de la Loire et de la Vilaine ce printemps et cet été (débit de la Loire supérieur à 750 m³/s depuis le 12 mars) les nappes alluviales de ces deux fleuves devront également être suivies avec attention.

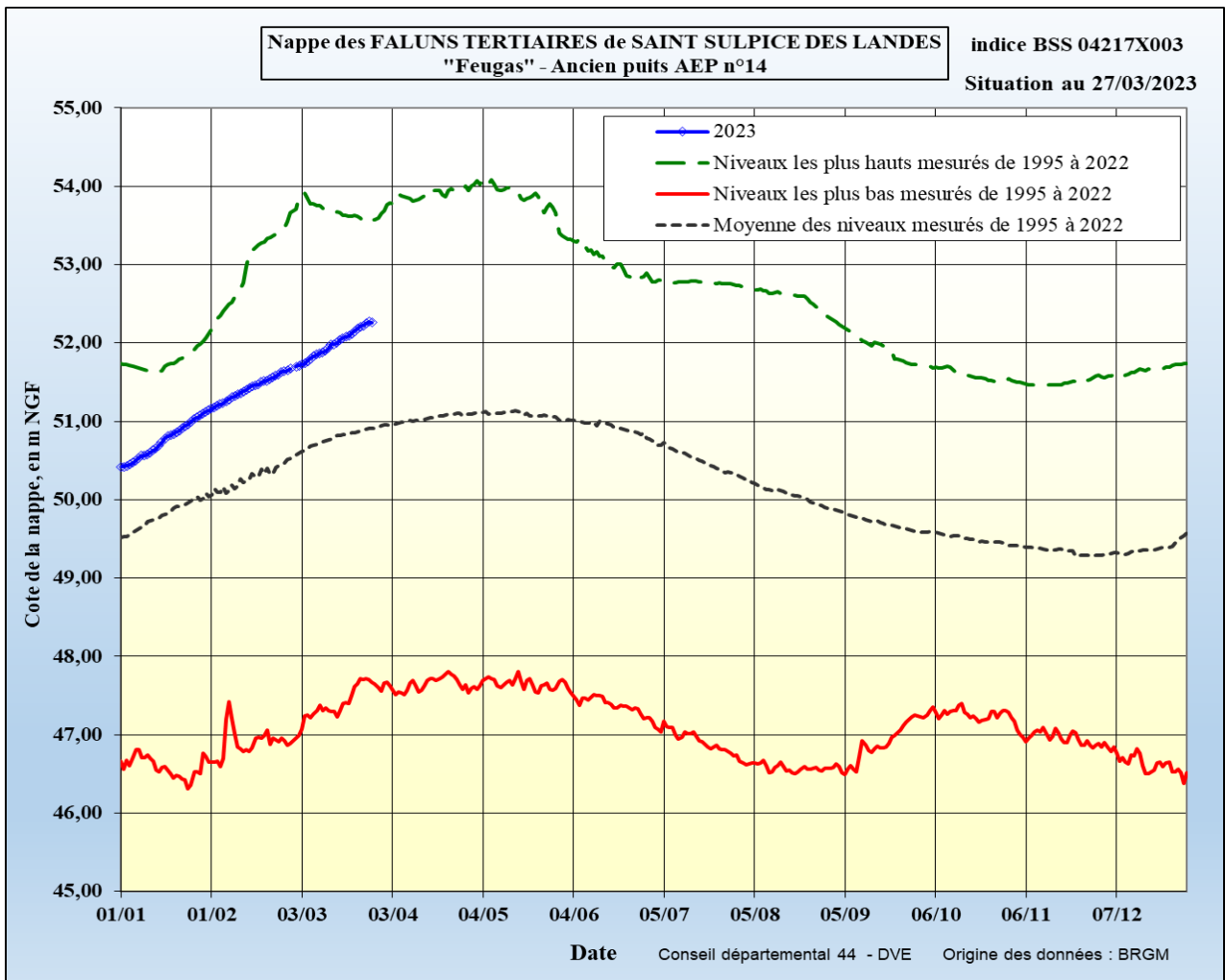
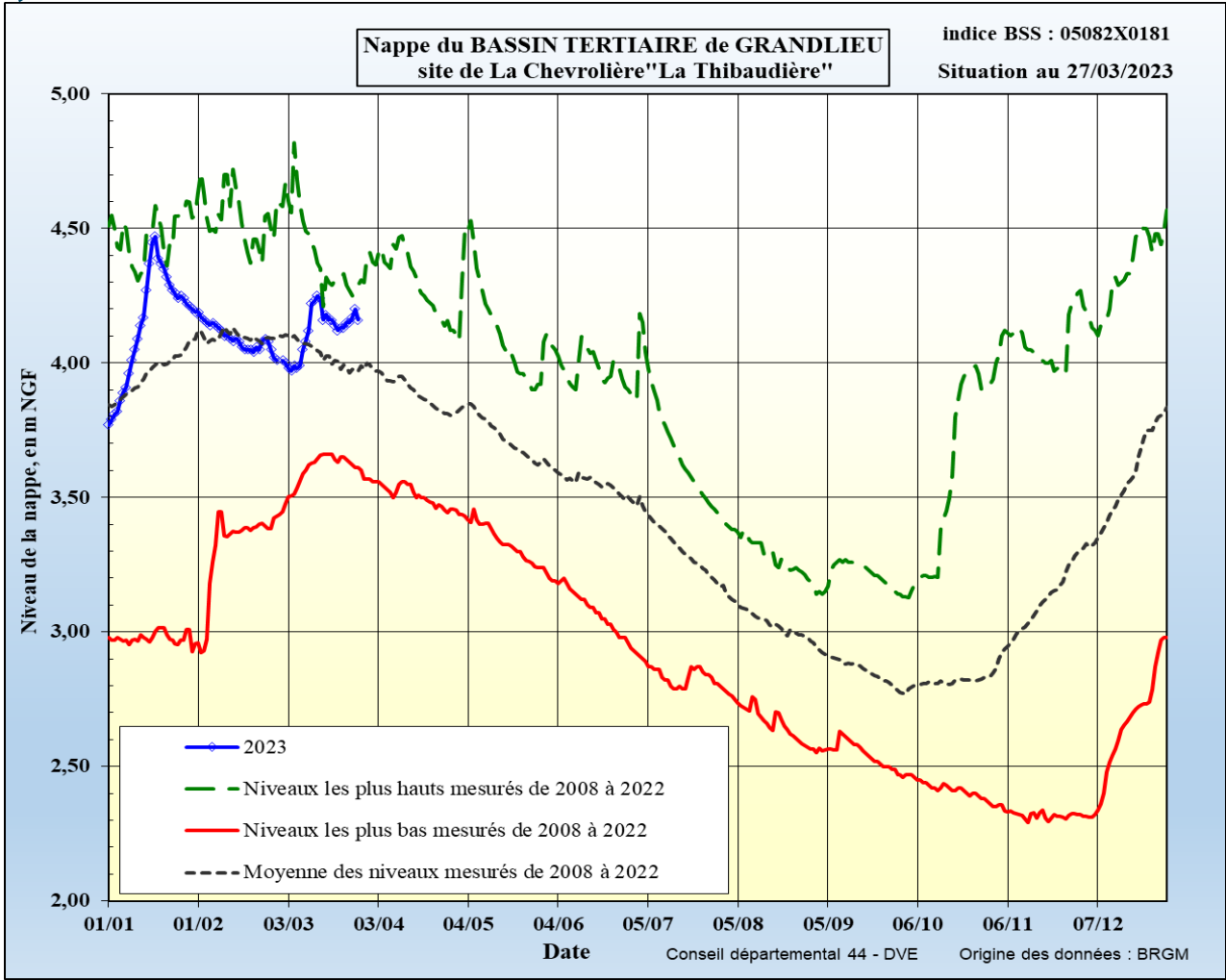


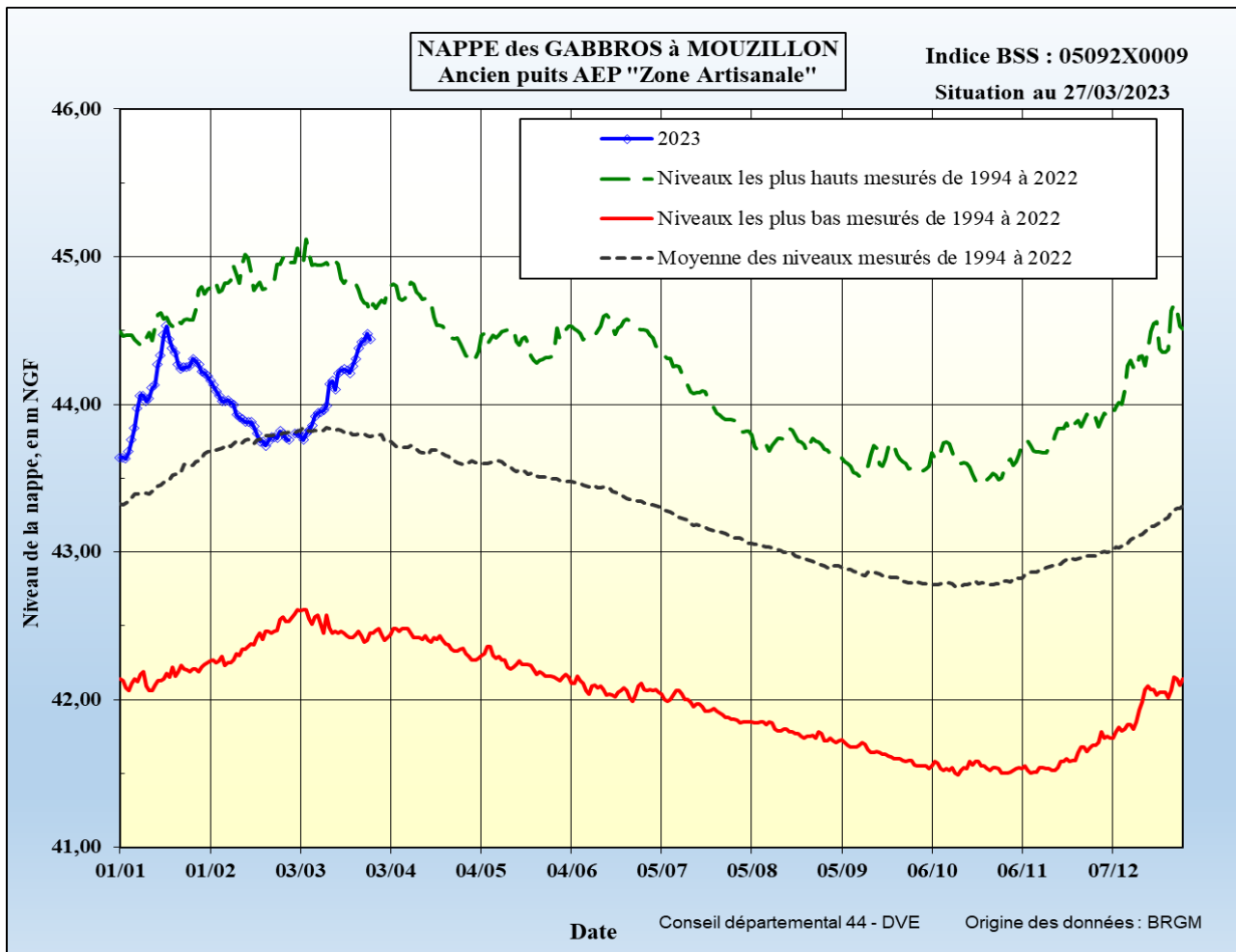
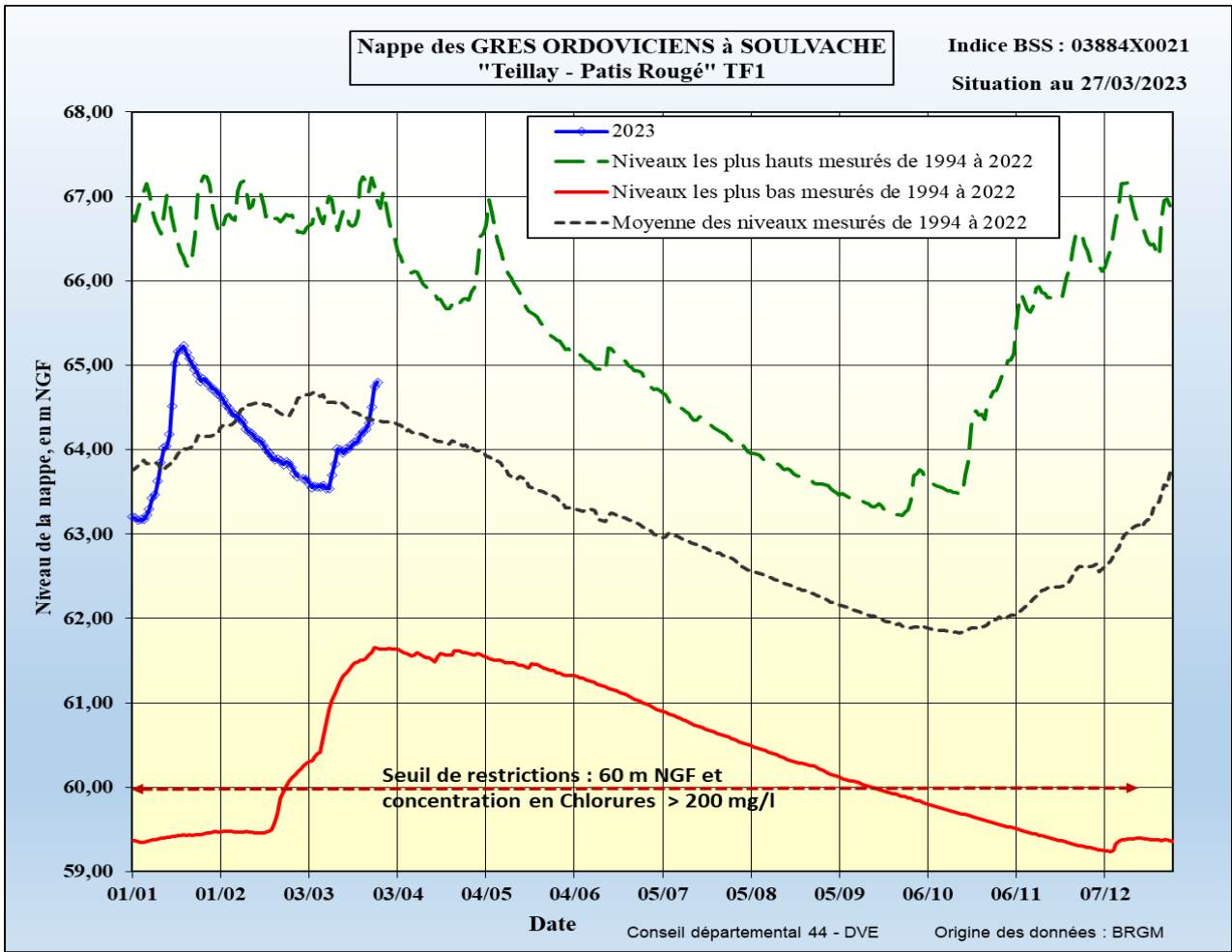












Maine-et-Loire

Département : Maine-et-Loire (49)

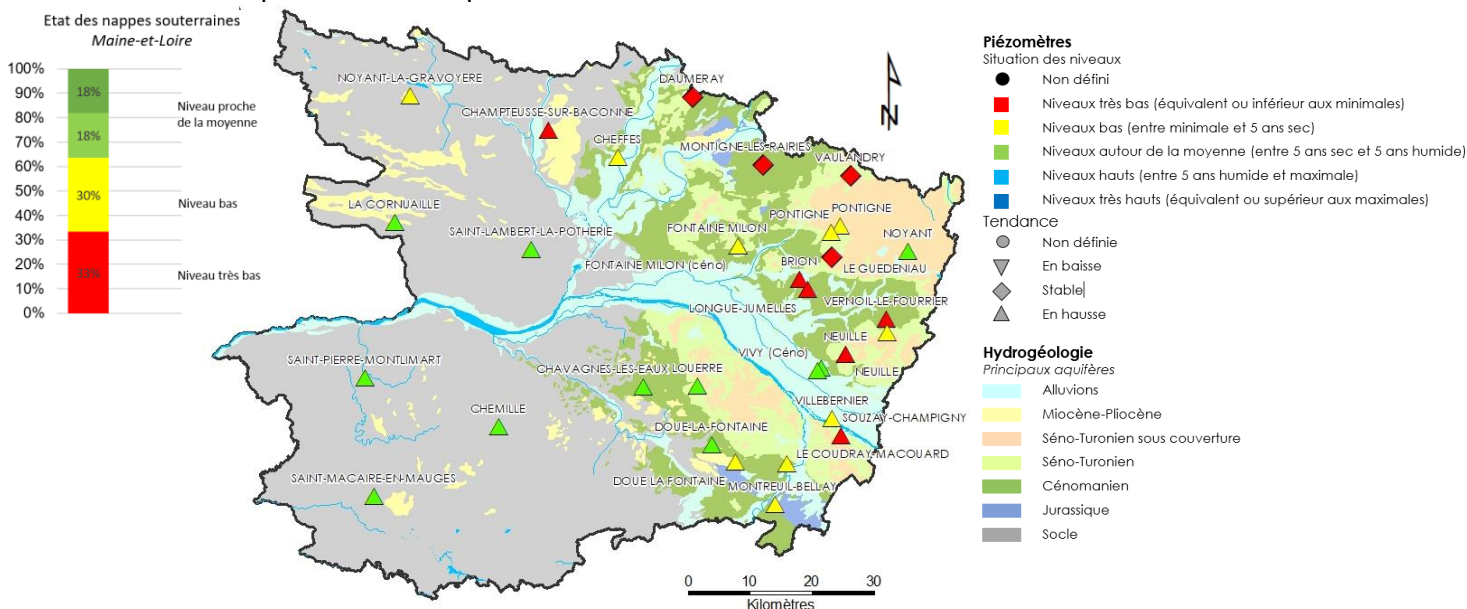
Date : 1^{er} avril 2023

Dans le cadre de ses missions de Service Public, le BRGM - Direction régionale des Pays de la Loire - gère depuis 2003 le réseau de suivi piézométrique patrimonial du département du Maine-et-Loire.

Ce réseau comporte 33 ouvrages répartis de manière à suivre les aquifères majeurs à l'échelle départementale et ceux, plus localisés, qui présentent un enjeu particulier (faluns du Miocène, calcaires du Bathonien-Jurassique).

Les données issues de ce réseau sont par ailleurs mises à disposition et téléchargeables sur le site internet public www.adès.eaufrance.fr. ADES est la banque nationale d'Accès aux Données sur les Eaux Souterraines.

Situation piézométrique au 1^{er} avril 2023



La recharge hivernale des nappes s'est amorcée très tardivement et à partir de niveaux exceptionnellement bas en décembre ou début janvier selon la réactivité des nappes. Après un fort ralentissement de la hausse des niveaux en février, les pluies de mars (101 mm enregistrés à Angers, supérieures aux normales) ont permis de réamorcer une recharge hivernale significative pour les nappes réactives suivies (nappes de socle principalement). Elles n'ont en revanche eu qu'un effet limité pour les nappes peu réactives (nappes des alluvions, du Jurassique) ou inertielles (nappes du Cénomaniens, du Séno-Turonien).

A début avril, bien que l'état des ressources en eau souterraine se soit notablement amélioré dans la moitié ouest du département, il reste fortement dégradé dans l'est du Maine-et-Loire où se trouvent les grands réservoirs sédimentaires.

Sur les 33 suivis piézométriques actifs :

- **Tendance :** 29 suivis présentent des niveaux piézométriques en hausse à l'échelle mensuelle, 4 suivis sont stables ;
- **Situation des niveaux :** Dans l'est du département, les niveaux restent inférieurs à ceux enregistrés à la même période en 2022 ;
10 suivis présentent un niveau bas (inférieur au 5 ans sec, proche des minima observés) ;
11 suivis présentent un niveau très bas (égal ou inférieur au minimum observé à cette période de l'année depuis le début des suivis).

A partir d'avril, à moins de conditions météorologiques exceptionnelles, la vidange des nappes (baisse saisonnière des niveaux) devrait naturellement s'amorcer. Tandis que dans l'ouest, cette baisse pourra s'amorcer à partir de niveaux proches des moyennes, elle s'amorcera très probablement à partir de niveaux bas ou très bas, comme en 2022 dans la moitié est du Maine-et-Loire.

Le prochain bulletin sera établi au 1^{er} mai 2023



Chroniques piézométriques actualisées

Aquifère	Identifiant	Commune	Chronique Piézométrique	Statistiques
Alluvions de la Loire	04854X0257/PZ	VILLEBERNIER	Accès au graphique	Accès au graphique
Alluvions de la Loire	04854X0296/P	VIVY	Accès au graphique	Accès au graphique
Alluvions de la Sarthe	04233X0066/P	CHEFFES	Accès au graphique	Accès au graphique
Miocène (faluns)	04856X0084/F	DOUE LA FONTAINE	Accès au graphique	Accès au graphique
Séno-Turonien	04248X0022/F	PONTIGNE	Accès au graphique	Accès au graphique
Séno-Turonien	04248X0053/PZ	VAULANDRY	Accès au graphique	Accès au graphique
Séno-Turonien	04554X0026/PZ	LE GUEDENIAU	Accès au graphique	Accès au graphique
Séno-Turonien	04558X0072/AEP	NEUILLE	Accès au graphique	Accès au graphique
Séno-Turonien	04562X0074/PZ	NOYANT	Accès au graphique	Accès au graphique
Séno-Turonien	04565X0076/PZ	VERNOIL-LE-FOURRIER	Accès au graphique	Accès au graphique
Séno-Turonien	04851X0091/PZ	LOUERRE	Accès au graphique	Accès au graphique
Cénomanién	03925X0017/PZ	DAUMERAY	Accès au graphique	Accès au graphique
Cénomanién	04242X0053/F	MONTIGNE LES RAIRES	Accès au graphique	Accès au graphique
Cénomanién	04248X0058/F	PONTIGNE	Accès au graphique	Accès au graphique
Cénomanién	04552X0110/PZ	FONTAINE MILON	Accès au graphique	Accès au graphique
Cénomanién	04553X0023/F	BRION	Accès au graphique	Accès au graphique
Cénomanién	04558X0125/F	NEUILLE	Accès au graphique	Accès au graphique
Cénomanién	04565X0077/PZ1	VERNOIL-LE-FOURRIER	Accès au graphique	Accès au graphique
Cénomanién	04844X0081/PZ	CHAVAGNES	Accès au graphique	Accès au graphique
Cénomanién	04854X0282/PZ	VIVY	Accès au graphique	Accès au graphique
Cénomanién	04855X0077/PZ	DOUE LA FONTAINE	Accès au graphique	Accès au graphique
Cénomanién	04857X0024/F1993	COUDRAY MACOUARD	Accès au graphique	Accès au graphique
Cénomanién	04858X0135/PZ	SOUZAY	Accès au graphique	Accès au graphique
Jurassique	04552X0111/PZ2	FONTAINE MILON	Accès au graphique	Accès au graphique
Jurassique	04554X0030/PZ	LONGUE-JUELLES	Accès au graphique	Accès au graphique
Jurassique	05123X0545/PZ	MONTREUIL BELLAY	Accès au graphique	Accès au graphique
Socle	04222X0108/PZ	NOYANT LA GRAVOYERE	Accès au graphique	Accès au graphique
Socle	04231X0089/PZ	CHAMPTEUSSE	Accès au graphique	Accès au graphique
Socle	04532X0051/PZ	LA CORNUAILLE	Accès au graphique	Accès au graphique
Socle	04541X0016/PZ	SAINT LAMBERT LA POTHERIE	Accès au graphique	Accès au graphique
Socle	04831X0035/PZ	SAINT PIERRE MONTLIMART	Accès au graphique	Accès au graphique
Socle	04838X0175/PZ	CHEMILLE	Accès au graphique	Accès au graphique
Socle	05101X0129/PZ	SAINT MACAIRE EN MAUGES	Accès au graphique	Accès au graphique

Mayenne

Département : Mayenne (53)

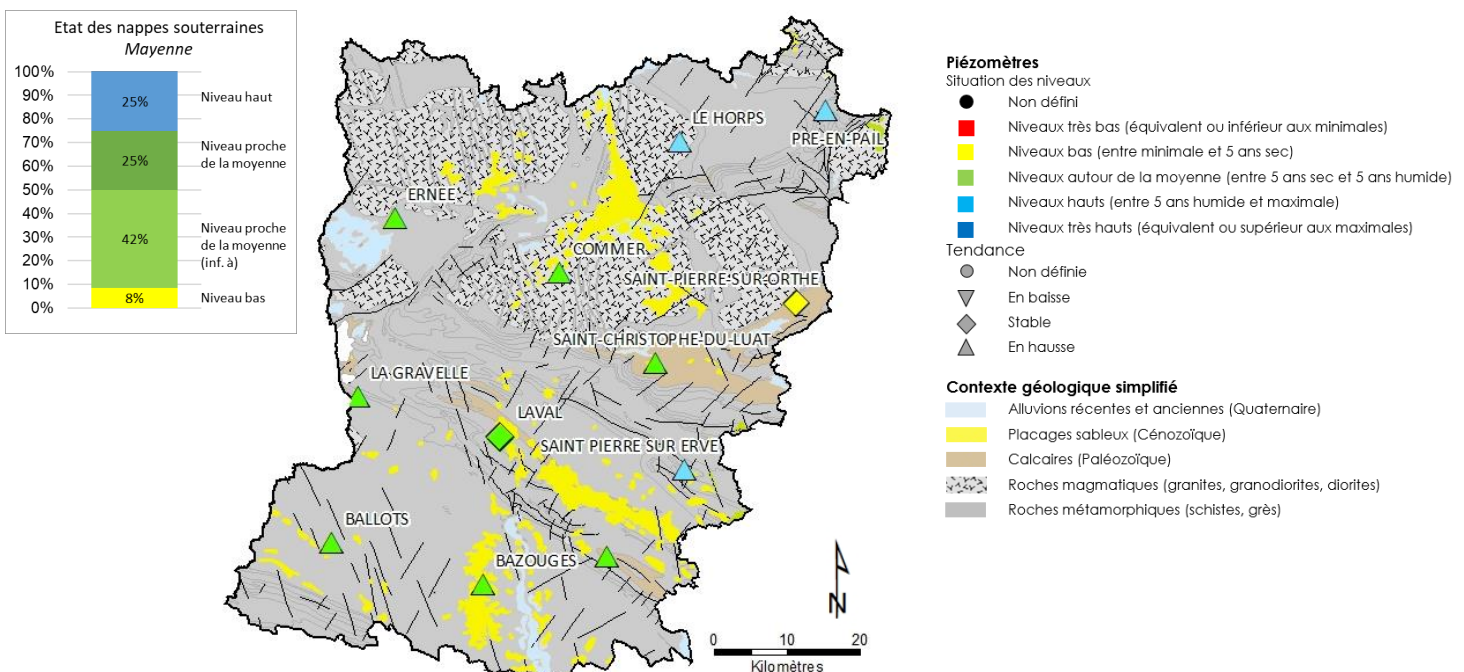
Date : 1^{er} avril 2023

Dans le cadre de ses missions de Service Public, le BRGM - Direction régionale des Pays de la Loire - gère depuis 2003 le réseau de suivi piézométrique patrimonial du département de la Mayenne.

Les 12 ouvrages de suivi constituant ce réseau sont répartis comme suit : 5 sont implantés dans des schistes, 1 dans des grès armoricains, 1 dans du granite et les 4 autres dans des calcaires du Cambrien et du Dévonien. Le piézomètre restant suit la nappe des sables rouges du Pliocène (placage important à l'Ouest de Château-Gontier).

Les données issues de ce réseau sont par ailleurs mises à disposition et téléchargeables sur le site internet public www.adeseaufrance.fr. ADES est la banque nationale d'Accès aux Données sur les Eaux Souterraines.

Situation piézométrique au 1^{er} avril 2023



En Mayenne, les nappes sont majoritairement très réactives.

La recharge hivernale des nappes s'est amorcée très tardivement à partir de mi-décembre. La hausse des niveaux a été enregistrée jusqu'à mi-janvier. Après un mois de février très déficitaire (seulement 1,4 mm enregistrés à Laval), les précipitations ont été généreuses en mars (63 mm) occasionnant une reprise notable de la hausse des niveaux suivis. **Les pluies de mars ont ainsi permis aux ressources en eau souterraine de se reconstituer en partie.**

A début avril, les niveaux sont encore majoritairement en hausse mais la période de recharge hivernale se termine.

La situation des ressources en eaux souterraines en Mayenne peut se résumer ainsi :

- **Tendance** : Les niveaux piézométriques suivis sont en hausse (10 stations) ou stables (2 stations) ;
- **Situation** : les niveaux sont désormais supérieurs à la moyenne calculée pour la moitié des nappes suivies ; 5 suivis présentent un niveau proche mais inférieur à la moyenne calculée. Seule la nappe des calcaires du Cambrien suivis à Saint Pierre sur Orthe présente un niveau bas (inférieur au 5 ans sec).

La période de recharge des nappes devrait s'achever en avril. Si tel est le cas, la vidange saisonnière s'amorcera à la période de l'année habituelle et à partir de niveau proches des moyennes calculées.

Le prochain bulletin sera établi au 1^{er} mai 2023.



Chroniques piézométriques actualisées

Aquifère	Identifiant	Commune	Chronique Piézométrique	Statistiques
Pliocène (sables rouges)	03904X0064/PZ	BAZOUGES	Accès au graphique	Accès au graphique
Calcaires cambriens	03207X0603/PZ7	SAINT CHRISTOPHE	Accès au graphique	Accès au graphique
Calcaires cambriens	03212X0021/P	SAINT PIERRE SUR ORTHE	Accès au graphique	Accès au graphique
Calcaires carbonifères	03564X0063/PZ	SAINT PIERRE SUR ERVE	Accès au graphique	Accès au graphique
Grès armoricains	02507X0615/PZ6	PRE EN PAIL	Accès au graphique	Accès au graphique
Socle	03555X6010/PZ1	BALLOTS	Accès au graphique	Accès au graphique
Socle	03201X6016/PZ2	COMMER	Accès au graphique	Accès au graphique
Socle	02846X6018/PZ3	ERNEE	Accès au graphique	Accès au graphique
Socle	03567X0041/PZ4	GREZ EN BOUERE	Accès au graphique	Accès au graphique
Socle	03195X0513/PZ	LA GRAVELLE	Accès au graphique	Accès au graphique
Socle	03554X0029/PZ5	LAVAL	Accès au graphique	Accès au graphique
Socle	02854X0024/PZ6	LE HORPS	Accès au graphique	Accès au graphique

Sarthe

Département : Sarthe (72)

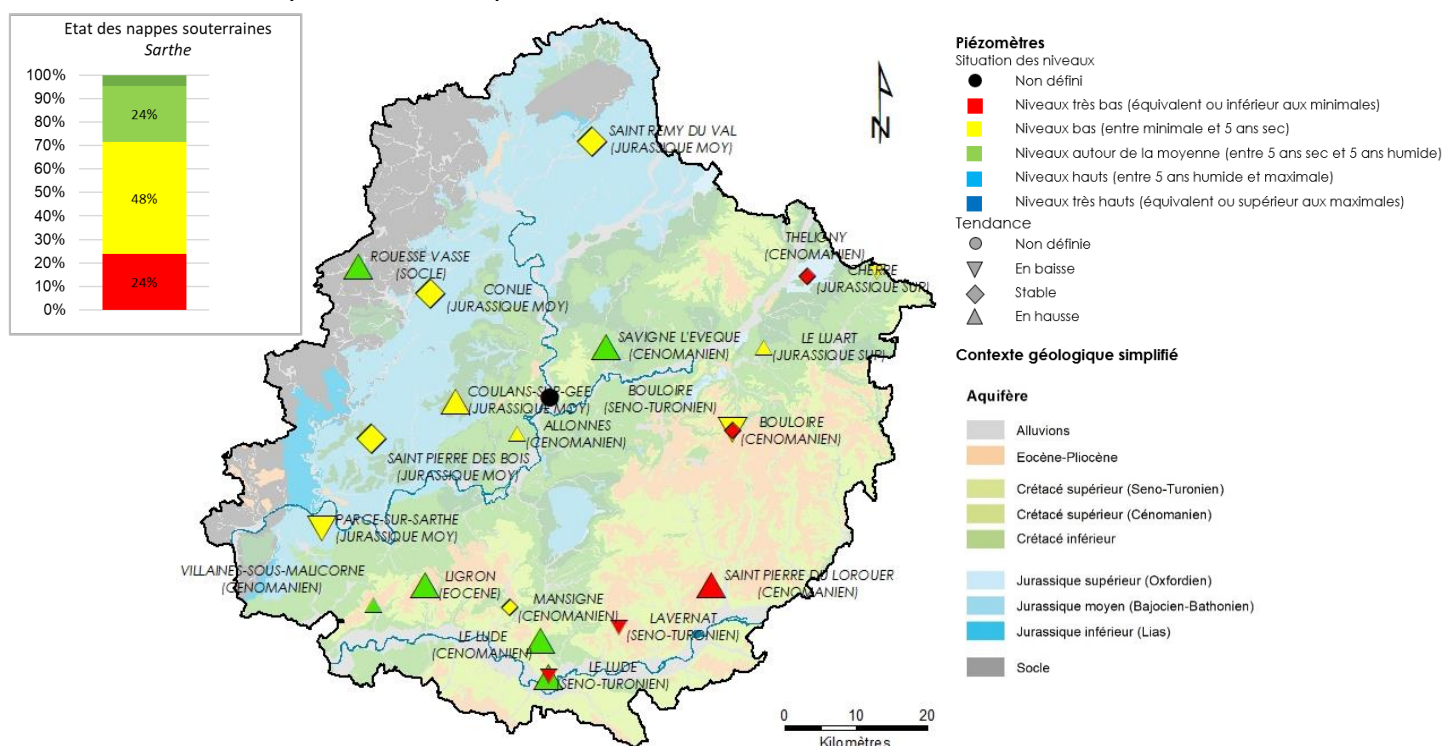
Date : 1^{er} avril 2023

Le réseau de suivi piézométrique du département de la Sarthe a été mis en place et géré par le Département de 1992 à 2022. Depuis 2022, le BRGM - Direction régionale des Pays de la Loire gère ce réseau dans le cadre de ses missions de Service Public.

Les 21 ouvrages de suivi piézométrique constituant ce réseau sont répartis de manière à suivre les différentes ressources en eaux souterraines du département.

Les données issues de ce réseau sont par ailleurs mises à disposition et téléchargeables sur le site internet public www.adès.eaufrance.fr. ADES est la banque nationale d'Accès aux Données sur les Eaux Souterraines.

Situation piézométrique au 1^{er} avril 2023



La recharge hivernale des nappes s'est amorcée très tardivement et à partir de niveaux bas en décembre ou début janvier selon la réactivité des nappes. Depuis mi-janvier, la recharge hivernale des nappes est ralentie ou interrompue du fait du fort déficit de précipitations. Les pluies de mars – pourtant supérieures aux normales (75,8 mm) – n'ont pas été suffisantes pour retrouver des niveaux plus proches des moyennes.

A début avril, la recharge hivernale est très insuffisante et de trop courte durée pour reconstituer des réserves satisfaisantes. L'état des ressources en eau souterraine reste fortement dégradé, en particulier dans le quart sud-est du département (nappes du Cénomaniens et du Seno-Turonien) et au nord dans le secteur de la Ferté-Bernard (nappe du Jurassique et nappe du Cénomaniens).

La situation des ressources en eaux souterraines en Sarthe est proche de celui constaté au 1^{er} mars et peut se résumer ainsi :

- **Tendance :** 10 niveaux piézométriques suivis sont encore en hausse.
- **Situation des niveaux :** Les niveaux sont inférieurs à ceux enregistrés à la même période en 2022 ; 10 suivis présentent un niveau bas (inférieur au 5 ans sec, proche des minima observés) ; 5 suivis présentent un niveau très bas (égal ou inférieur au minimum observé à cette période de l'année depuis le début des suivis).
Seul 1 suivi présente un niveau piézométrique supérieur à la moyenne (nappe du Cénomaniens à Villaines sous Malicorne).

A partir d'avril, à moins de conditions météorologiques exceptionnelles, la vidange des nappes (baisse saisonnière des niveaux) devrait naturellement s'amorcer. Cette baisse s'amorcera vraisemblablement à partir de niveaux bas ou très bas dans certains secteurs.

Le prochain bulletin sera établi au 1^{er} mai 2023

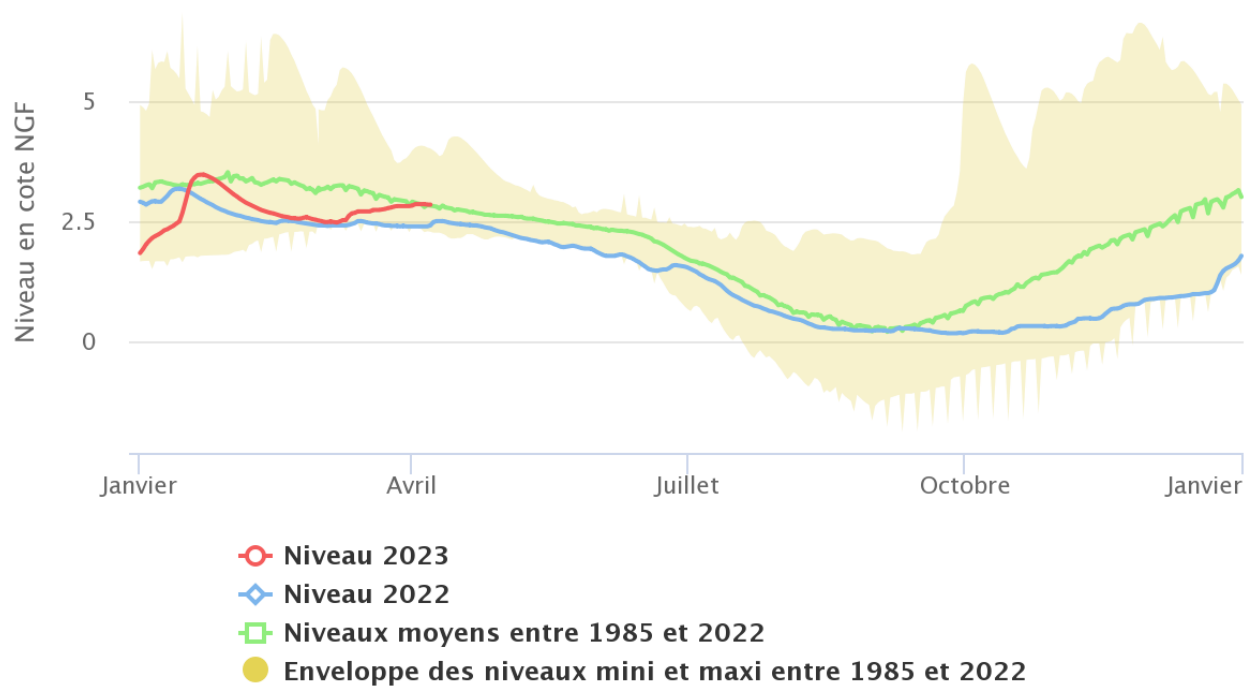
Chroniques piézométriques actualisées

Aquifère	Identifiant	Commune	Réseau	Chronique Piézométrique	Statistiques IPS*
Eocène (Calcaires lacustres)	BSS001BRBF	LIGRON	DCE	Accès au graphique	Accès au graphique
Séno-Turonien (craie)	BSS000ZWAD	BOULOIRE	DCE	Accès au graphique	Accès au graphique
Séno-Turonien (craie) captif	BSS001BRUZ	LAVERNAT	complémentaire	Accès au graphique	Accès au graphique
Cénomaniens (sables du perche)	BSS001BSAR	SAINT-PIERRE-DU-LOROUER	DCE	Accès au graphique	Accès au graphique
Cénomaniens	BSS000XXVC	SAVIGNE-L'EVEQUE	DCE	Accès au graphique	Accès au graphique
Cénomaniens	BSS001BRTA	COULONGE	DCE	Accès au graphique	Accès au graphique
Cénomaniens	BSS001DQJP	LUDE(LE)	DCE	Accès au graphique	Accès au graphique
Cénomaniens (craie)	BSS000XYTA	THELIGNY	complémentaire	Accès au graphique	Accès au graphique
Cénomaniens	BSS000ZUZP	ALLONNES	complémentaire	Accès au graphique	Accès au graphique
Cénomaniens	BSS000ZWBK	BOULOIRE	complémentaire	Accès au graphique	Accès au graphique
Cénomaniens	BSS001BRRB	MANSIGNE	complémentaire	Accès au graphique	Accès au graphique
Cénomaniens captif	BSS001DQJQ	LUDE(LE)	complémentaire	Accès au graphique	Accès au graphique
Cénomaniens captif	BSS001BQYC	VILLAINES-SOUS-MALICORNE	complémentaire	Accès au graphique	Accès au graphique
Oxfordien	BSS000XYBN	CHERRE	complémentaire	Accès au graphique	Accès au graphique
Oxfordien captif	BSS000XYMH	LUART(LE)	complémentaire	Accès au graphique	Accès au graphique
Bajo-Bathonien	BSS000VXLF	SAINT-REMY-DU-VAL	DCE	Accès au graphique	Accès au graphique
Bajo-Bathonien	BSS000XXGK	CONLIE	DCE	Accès au graphique	Accès au graphique
Bajo-Bathonien	BSS000ZTJY	SAINT-PIERRE-DES-BOIS	DCE	Accès au graphique	Accès au graphique
Bajo-Bathonien	BSS000ZTPG	COULANS-SUR-GEE	DCE	Accès au graphique	Accès au graphique
Bajo-Bathonien	BSS001BQLB	PARCE-SUR-SARTHE	DCE	Accès au graphique	Accès au graphique
Socle	BSS000XWVZ	ROUESSE-VASSE	DCE	Accès au graphique	Accès au graphique

*IPS : Indicateur Piézométrique Standardisé (développé par le BRGM), [pour en savoir plus](#)

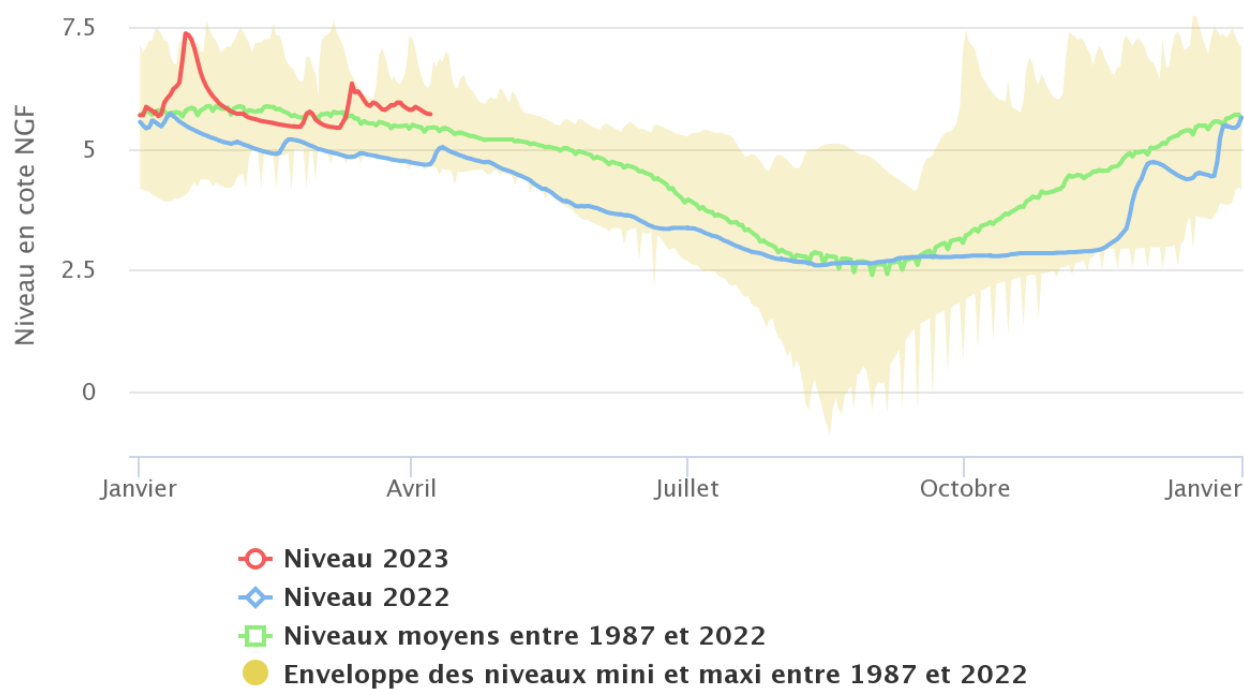
Vendée

Forage (Luçon-85)



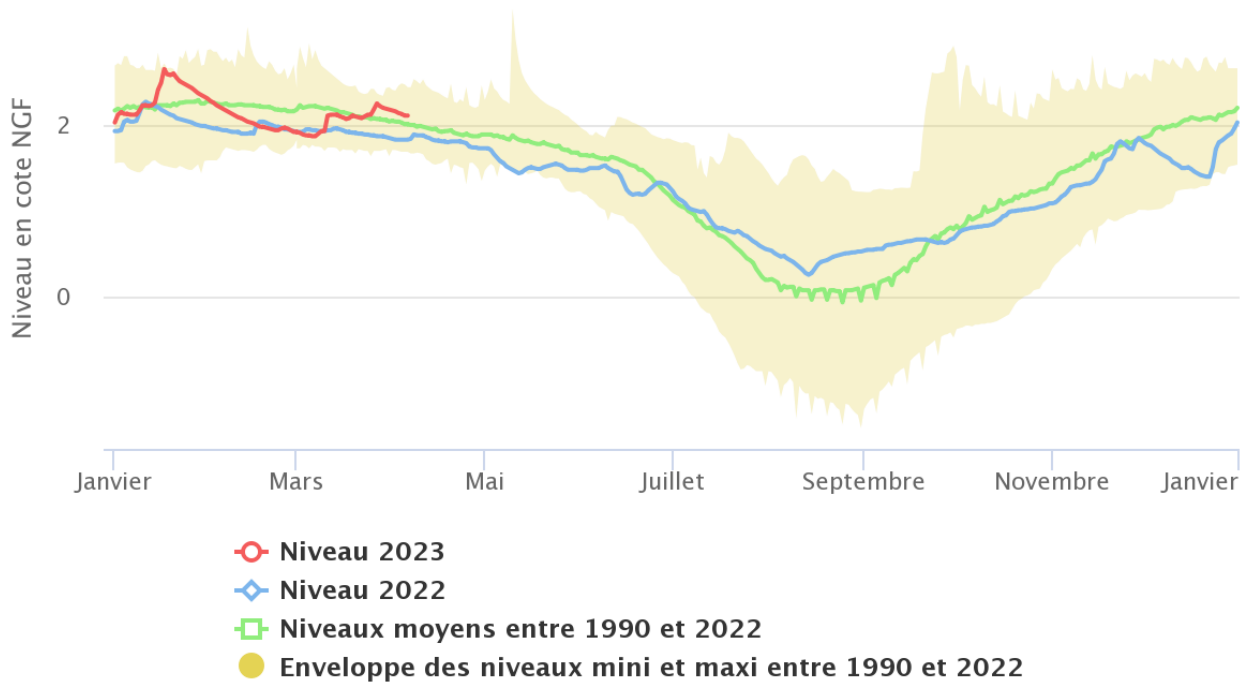
<http://www.vendee.fr>

Forage du Grand Nati (Oulmes - 85)



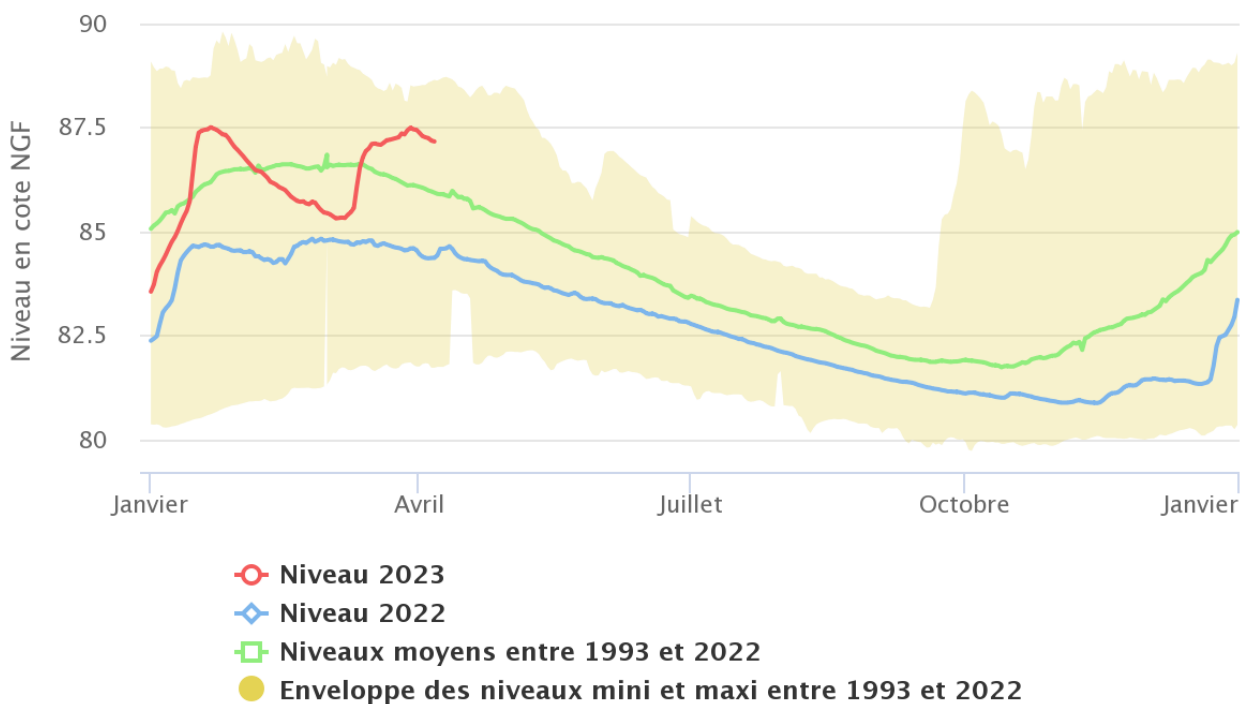
<http://www.vendee.fr>

Forage de l'Aurière (Longeville-sur-Mer – 85)



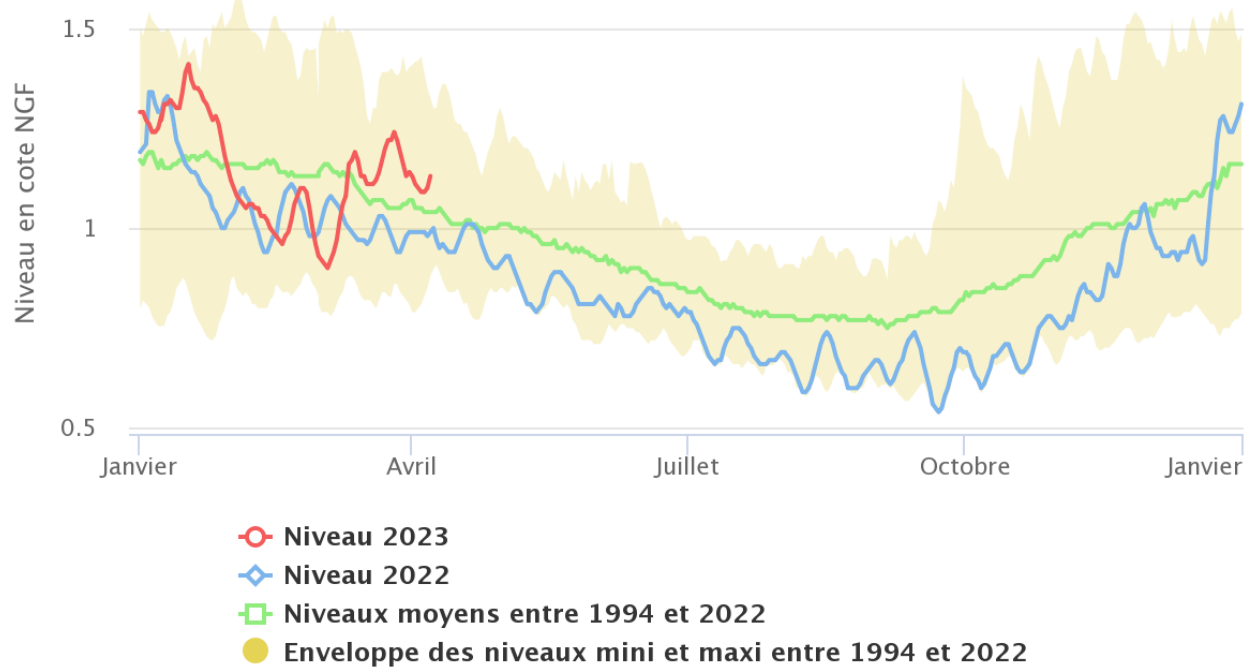
<http://www.vendee.fr>

Forage des Ajoncs (La Roche sur Yon – 85)



<http://www.vendee.fr>

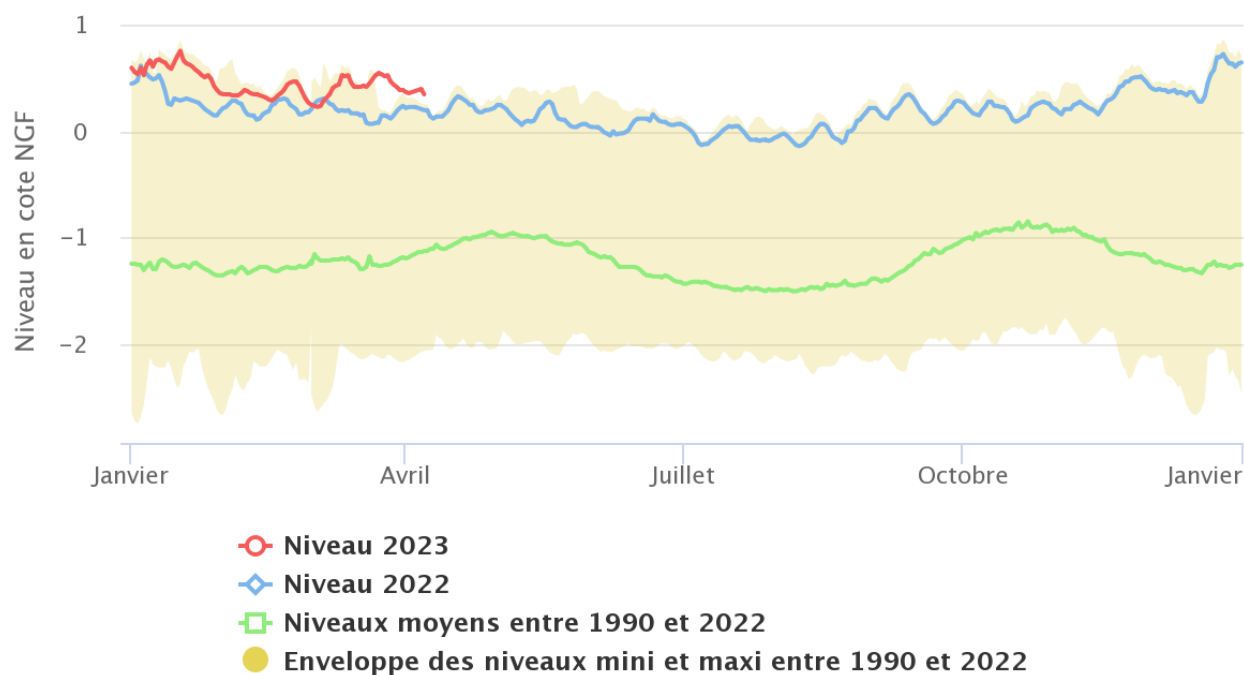
Forage les Murs (Bouin-85)



<http://www.vendee.fr>

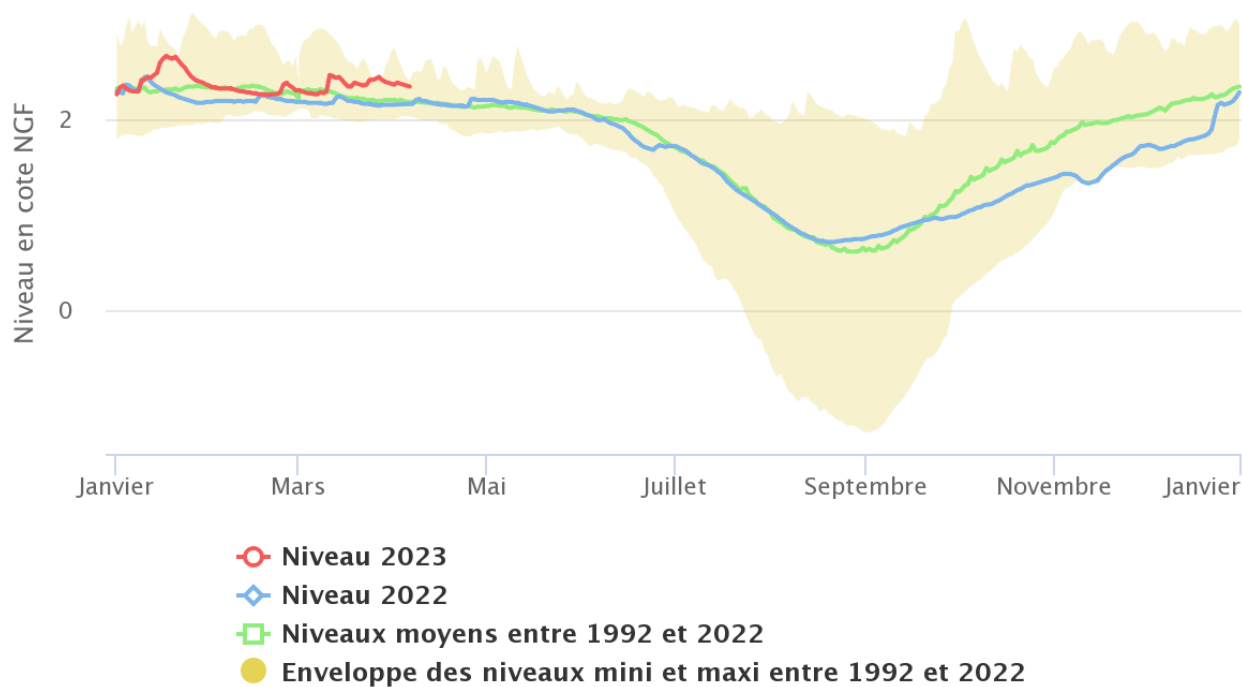
Forage du Terrain-Neuf (L'Epine - 85)

Île de Noirmoutier



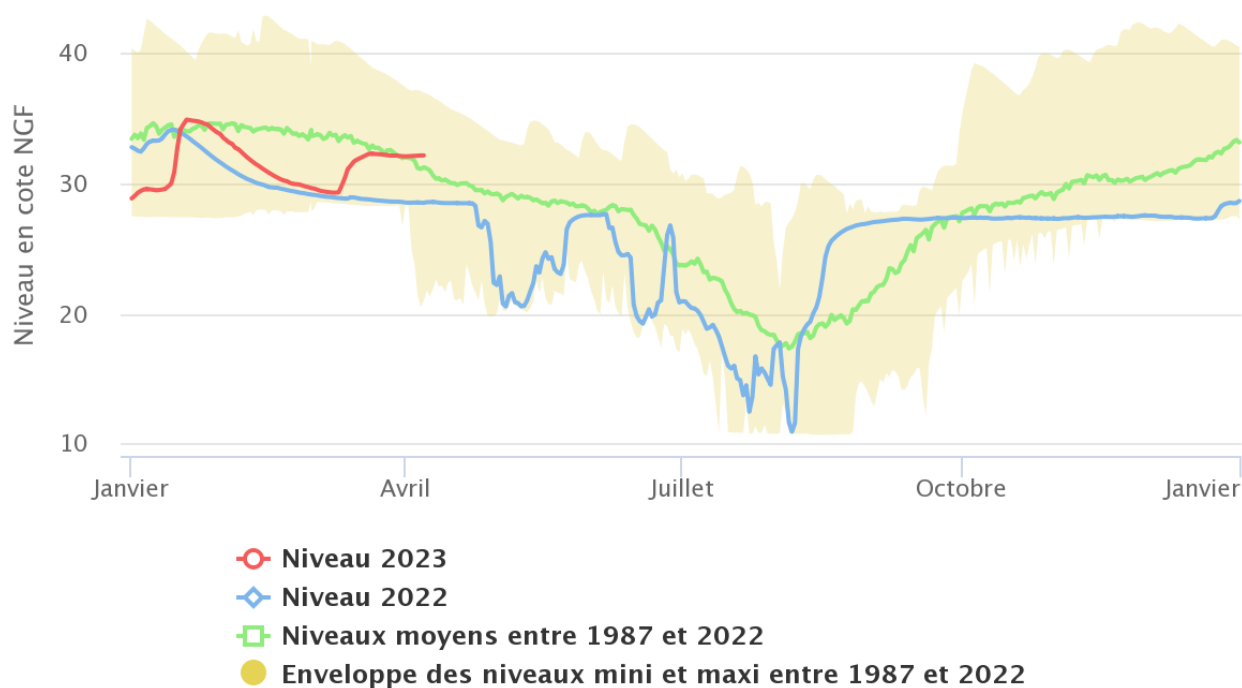
<http://www.vendee.fr>

Forage du Breuil (Le Langon – 85)



<http://www.vendee.fr>

Forage de la Ville Morte (Thiré – 85)



<http://www.vendee.fr>

Niveau des retenues

Maine-et-Loire



Bilan de la ressource en eau L'Agglomération du Choletais

Bilan au : 04-avr.-23

Remplissage actuel : 17,45 Mm3

Capacité totale des lacs **17,80 millions m3** (Ribou : 3,20 millions de m3 et Verdon : 14,60 millions de m3)

ÉVOLUTION DES NIVEAUX

Date	RIBOU				VERDON				RIBOU + VERDON
	Taux de remplissage	Cote / surverse	Variation cote / sem. précédente	Variation volume / sem. précédente	Taux de remplissage	Cote / surverse	Variation cote / sem. précédente	Variation volume / sem. précédente	Taux de remplissage
07-mars-23	100%	0,01 m	0,00 m	0 m3	72%	-2,13 m	0,07 m	125 476 m3	77%
14-mars-23	103%	0,10 m	0,09 m	81 000 m3	81%	-1,35 m	0,78 m	1 431 275 m3	85%
21-mars-23	101%	0,04 m	-0,06 m	-54 000 m3	88%	-0,88 m	0,47 m	924 989 m3	90%
28-mars-23	101%	0,03 m	-0,01 m	-9 000 m3	93%	-0,50 m	0,38 m	755 591 m3	94%
04-avr.-23	101%	0,02 m	-0,01 m	-9 000 m3	97%	-0,19 m	0,31 m	665 137 m3	98%

ÉTIAGE A LA MOINE A LA SORTIE DE RIBOU

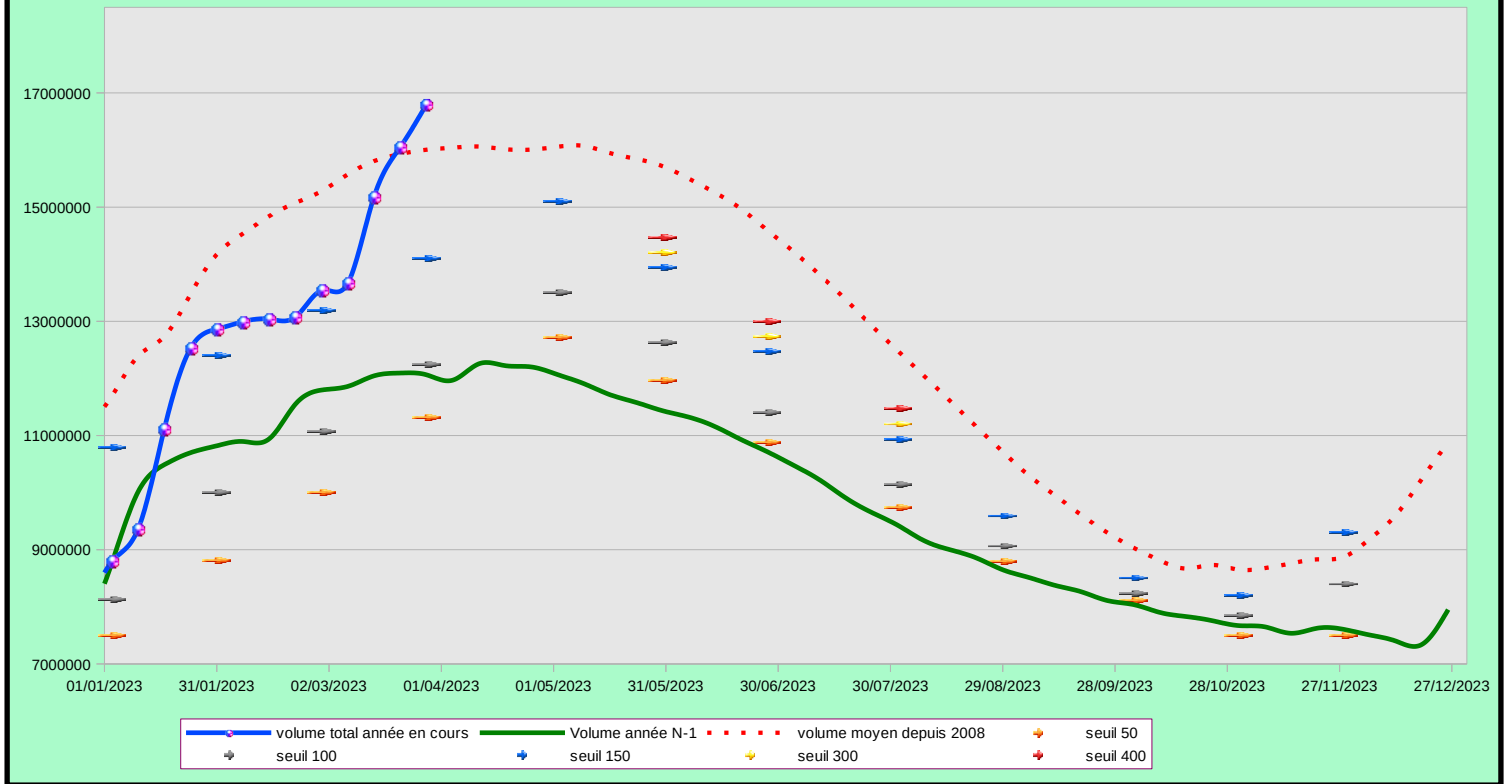
VANNAGE : 200 L/s + SURVERSE 444 L/s

Soutien d'étiage réglementaire selon règlement d'eau (arrêté D3-2008 n° 465) : 200 L/s

Soutien d'étiage à la Moine en sortie de Ribou : 0,64 m3/s

GRAPHIQUE DE SYNTHÈSE

Suivi du volume des lacs, par rapport à la moyenne (2008-2022), à l'année N-1 et aux seuils



Vendée



Accueil | L'eau et moi | L'état de la ressource

L'état de la ressource

Le taux de remplissage des retenues d'eau brute au niveau des barrages est mis à jour chaque semaine.

Au 4 avril 2023, le remplissage des retenues est de

88,90%

Tableau récapitulatif



NIVEAUX ET VOLUMES STOCKES DANS LES RETENUES

situation au 02 avril 2023

RETENUES	Cote maxi m NGF	Volume maxi (m3)	Cote réelle m NGF	Volume stocké (m ³)	Taux de remplissage
Apremont	13,00	3 800 000	11,29	1 560 000	41%
Jaunay	13,25	3 700 000	13,21	3 650 000	99%
Sorin/Finfarine	27,00	1 500 000	27,02	1 500 000	100%
Graon	34,00	3 600 000	34,00	3 600 000	100%
Moulin Papon	55,00	4 400 000	54,65	4 090 000	93%
Marillet	24,00	7 200 000	23,90	7 110 000	99%
Rochereau	53,50	5 100 000	53,47	5 050 000	99%
Angle Guignard	30,00	1 800 000	29,93	1 770 000	98%
Vouraie	50,00	5 400 000	50,00	5 470 000	100%
Bultière	60,00	5 000 000	59,88	4 920 000	98%
Mervent	36,00	8 300 000	35,09	7 150 000	86%
Pierre Brune	48,50	3 000 000	46,17	1 810 000	60%
Albert	48,00	3 000 000	46,62	1 930 000	64%
		<u>14 300 000</u>		<u>10 890 000</u>	76%
TOTAL		55 800 000		49 610 000	88,9%
CARRIERES					
Clouzeaux (Jaunay)	55,00	2 750 000	51,10	2 150 000	
Joletière (Mervent)		650 000		650 000	
TOTAL		3 400 000		2 800 000	

04/04/2023

Graphique représentant le remplissage total des retenues

Volumes stockés dans l'ensemble des barrages de Vendée Eau

