

**Observation et  
statistiques**

**Hydrologie  
Bulletin de situation  
septembre 2022**

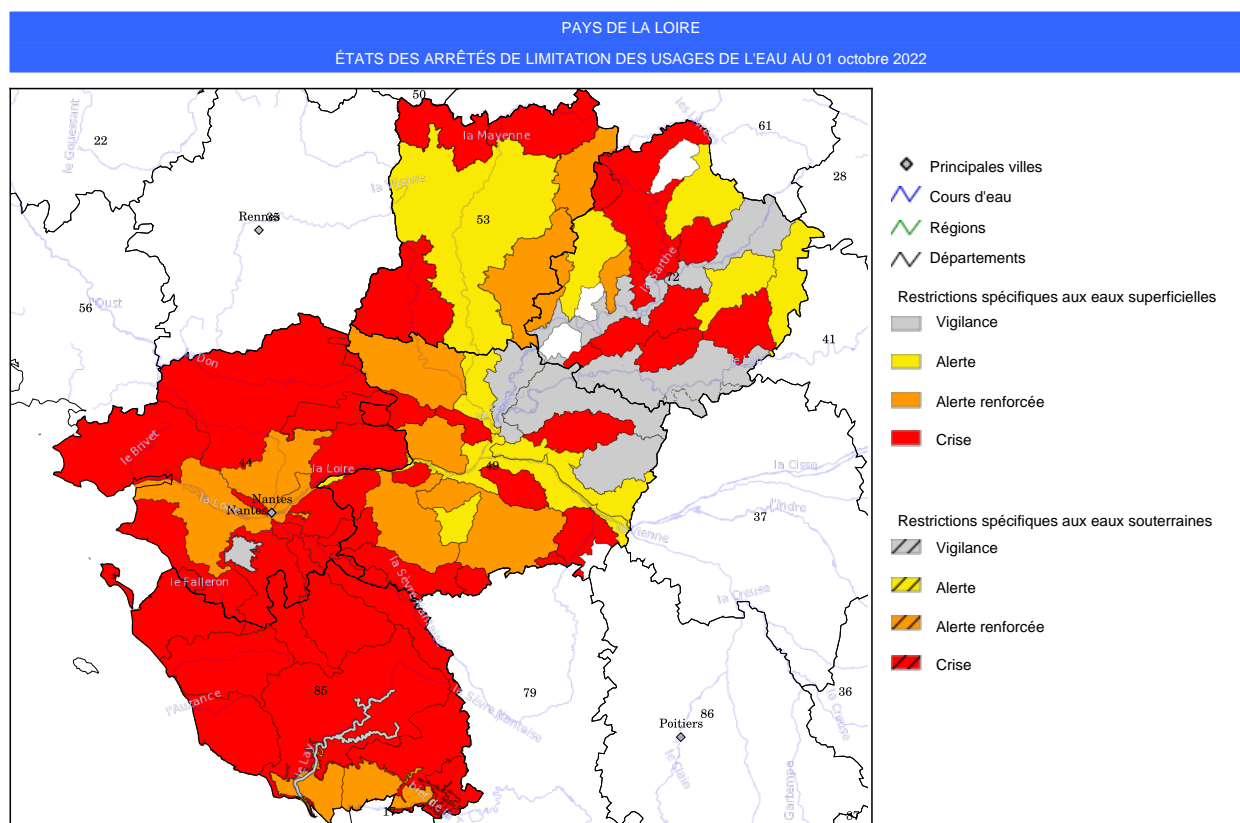
# Résumé

Les précipitations du mois de septembre sont hétérogènes avec des cumuls pluviométriques faibles sur la partie sud du département (Loire-Atlantique et Vendée) et des cumuls proches des normales ou excédentaires sur les autres départements.

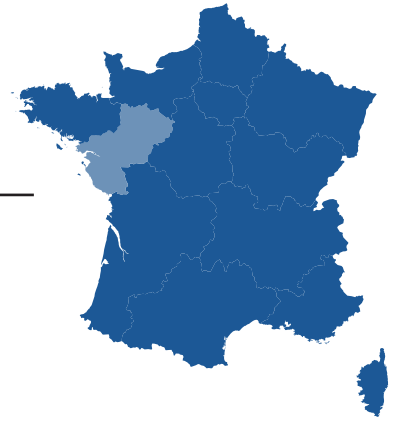
Les niveaux des nappes ont continué de descendre par manque de pluie et des températures élevées en première partie de mois. La majorité des nappes présentent des niveaux inférieurs à la moyenne. Des minima historiques sont atteints sur plusieurs stations piézométriques. Le Maine-et-Loire et la Loire-Atlantique sont particulièrement touchés par ces faibles niveaux avec la moitié des piézomètres présentant des niveaux bas à très bas.

En Mayenne et en Sarthe, la situation des cours d'eau s'est améliorée suite aux pluies du mois de septembre. L'hydraulicité reste cependant inférieure aux débits moyens interannuels. Dans les autres départements, la situation est nettement plus critique. L'hydraulicité est inférieure de 50 % par rapport aux normales sur la quasi-totalité des stations hydrométriques, et inférieure à 75 % sur la majorité.

Le débit de la Loire est remonté par à-coups, en fonction des différents événements pluvieux arrosant le bassin, démarrant de 105 m<sup>3</sup>/s en début de mois pour atteindre les 130 m<sup>3</sup>/s. Le débit mensuel est très proche de celui de 2019, dernier événement marquant en terme de sécheresse sur la Loire.



# Climatologie



RÉDIGÉ LE 03/10/2022 À PARTIR DES DONNEES DISPONIBLES LE 02/10/2022

## Pays de la Loire SEPTEMBRE 2022

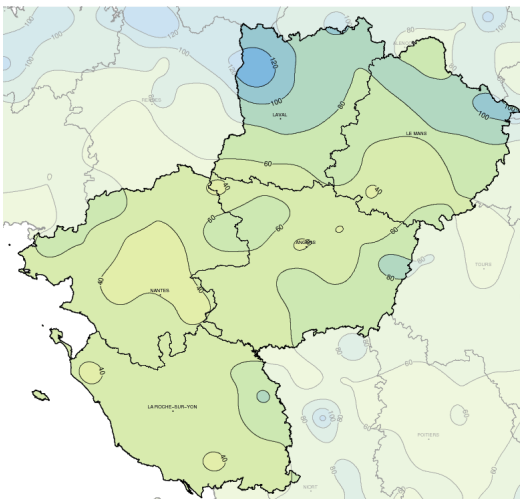
### ARROSAGE INEGAL. CHALEUR EN PREMIERE PARTIE DE MOIS.

Le déficit pluviométrique s'est clairement aggravé sur une large partie sud de la région, notamment en Loire-Atlantique et en Vendée. Dans certains secteurs, il n'est même pas tombé 30 mm. Sur une bonne partie du Maine-et-Loire,

et surtout en Mayenne et en Sarthe, on est bien mieux loti avec le plus souvent des précipitations excédentaires. A Cormes(72) et à Ernée(53), on dépasse même les 100 mm.

Dans la foulée du mois d'août, il a fait chaud du 1er au 15, avec même quelques records de chaleur battus. Puis du 16 au 30, on est revenu à des valeurs bien plus conformes à la saison, voire même fraîches certains jours.

#### Cumul mensuel de précipitations



Soleil très généreux jusqu'au 22, puis il s'est montré bien plus discret.

## Fait marquant

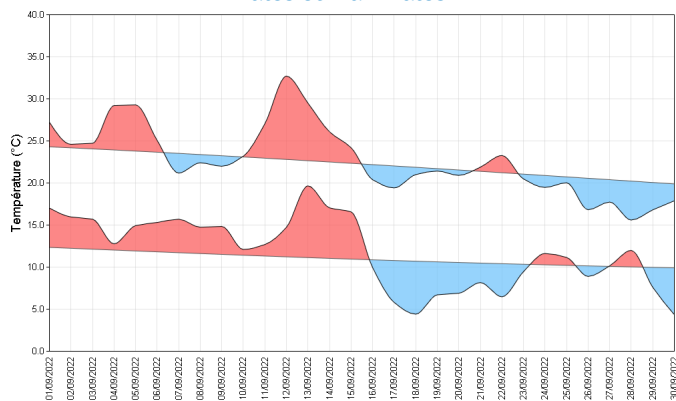
### ENCORE QUELQUES RECORDS DE CHALEUR

A la suite de l'été historiquement chaud, le mois de septembre a débuté sur des bases à peu près similaires jusqu'à atteindre des valeurs très chaudes le 12. Seul L'île d'Yeu et le nord de la Mayenne n'atteignent pas les 30 °C. Partout ailleurs on les dépasse, et en Loire-Atlantique le seuil des 35 °C est même franchi. Cette chaleur se maintient durant la nuit, et le matin du 13 les thermomètres sont compris entre 18 et 22°C.

Ces conditions permettent d'établir de nouveaux records (détail dans la partie "Températures").

# Températures

Indicateurs quotidiens des températures minimales et maximales



Les conditions ont été estivales du 1er au 15. Les températures minimales ont été très élevées avec un pic le matin du 13. On relève alors de 17,7 à 22,2 °C. A Nantes, on relève 21,4 °C ce qui bat très largement le précédent record mensuel de 20 °C le 16/09/61.

Il a ensuite fait bien plus frais, voire froid. Le 18 il ne fait que 1 °C à La Fresnaye-sur-Chédouet(72). Au final sur le mois, on se situe partout au-dessus de la normale.

Le constat est identique pour les maximales. Il fait chaud jusqu'au 15 avec un pic le 12. Nantes bat son record mensuel avec 35,1 °C. Le précédent datait du

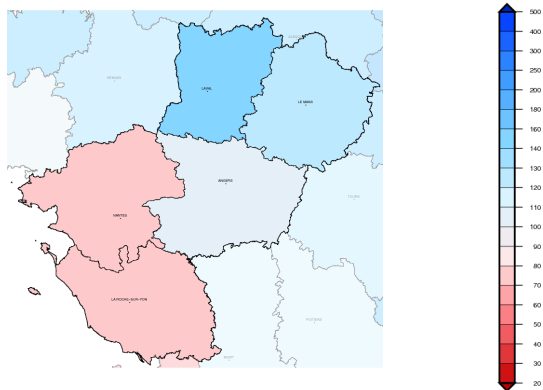
01/09/61 avec 34,3 °C. La seconde partie du mois affiche des températures plus normales, voire même fraîches certains jours. Au final, on se situe pour ce mois au-dessus des normales en Vendée et Loire-Atlantique. Pour les autres départements c'est fluctuant d'un secteur à l'autre.

Écart à la moyenne de référence 1991-2020 de l'indicateur thermique moyen mensuel



# Précipitations

Rapport à la moyenne de référence 1991-2020 des cumuls mensuels de précipitations agrégées



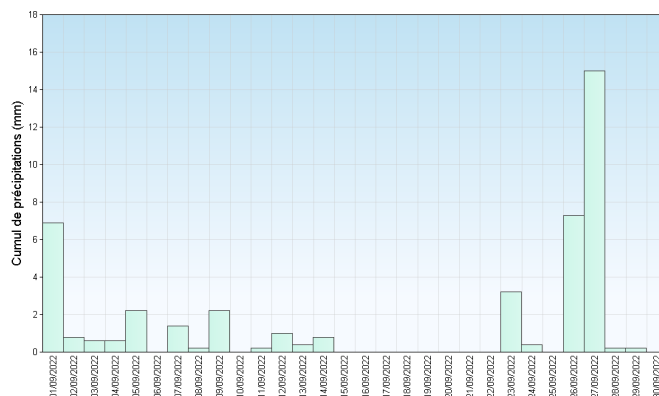
Tout le monde n'a pas été logé à la même enseigne en ce qui concerne les précipitations. Les départements littoraux sont déficitaires, et même parfois fortement. A Nort-sur-Erdre(44), il n'est tombé que 25,4 mm. Seuls deux postes n'ont pas de déficit. Guéméné-Penfao(44) où il est tombé 68,6 mm et Pouzauges(85) avec 85,5 mm.

Pour les départements de l'intérieur, on est en déficit sur un axe Angers/La Flèche/Le Mans, vers les Mauges et dans le Segréen. Partout ailleurs les pluies ont été suffisantes, voire excédentaires. Sur la moitié nord de la Mayenne et en Sarthe, du Perche aux Alpes mancelles, on a des cumuls

intéressants. Il est ainsi tombé 151,2 mm à Ernée(53), 112,2 mm à Cormes (72), 95,9 mm à Pré-en-Pail(53) comme à Marolles-les-Braults(72).

Les journées du 1er et du 2 ont vu tomber de bonnes averses par endroits. Tout comme le 4 avec jusqu'à 48,6 mm à Angrie(49) et 34,7 mm à Montourtier(53). Des orages le 14 au nord de la Sarthe et de la Mayenne. Et enfin dans cette même zone le 27 où il est tombé de 12 à 30 mm. Ces fortes précipitations localisées contribuent à expliquer les cumuls hétérogènes ce mois-ci d'un secteur à l'autre de la région.

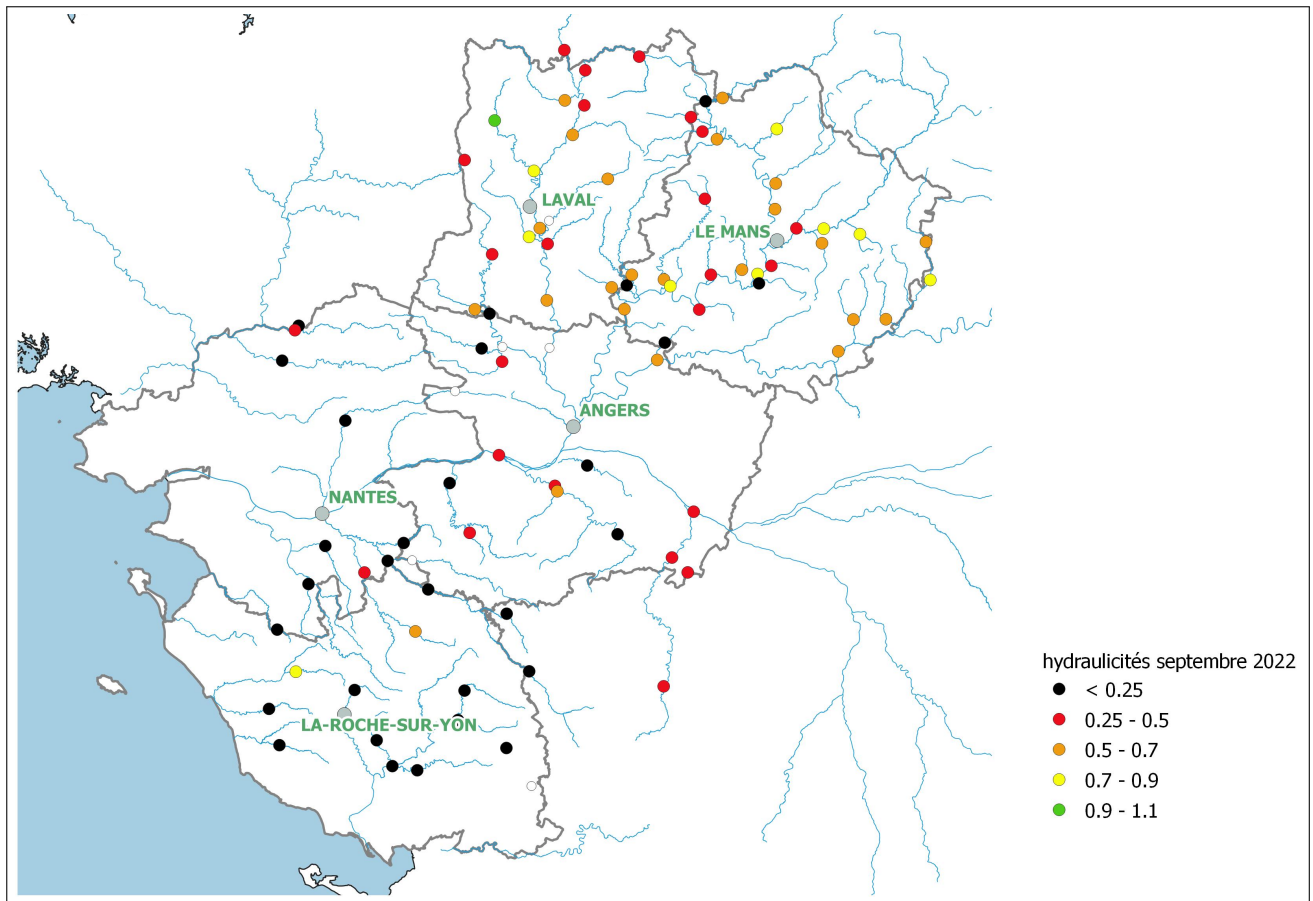
Cumul quotidien de précipitations à la station de : Le Mans



Retrouvez les relevés des stations de votre région sur <http://www.meteofrance.com/climat/relevés/france>

# Situation des cours d'eau

## Pays de la Loire



Carte des hydraulicités (source : Hydroportail)

# **Situation des nappes souterraines**

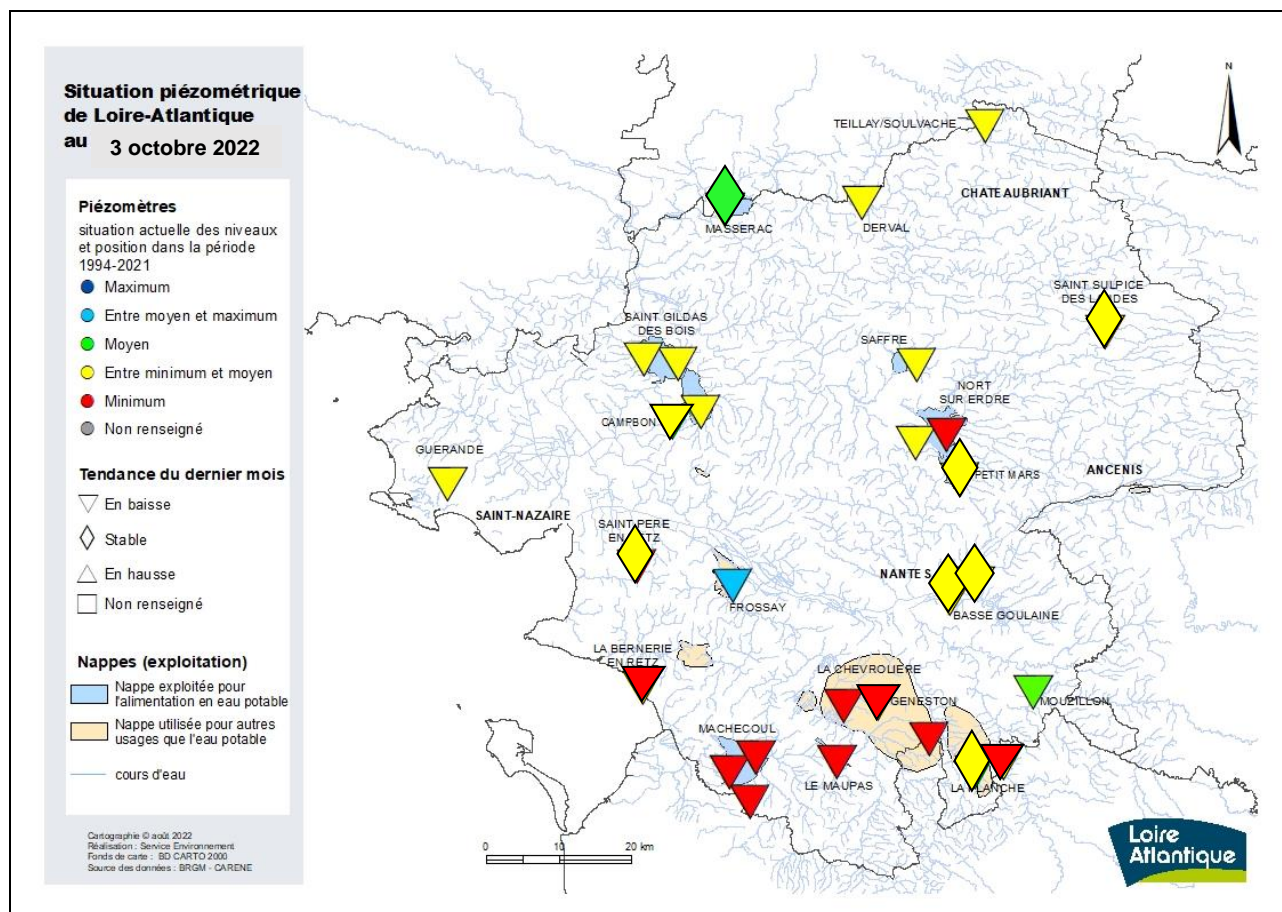
**Loire-Atlantique**

## NIVEAU DES NAPPEs d'eau souterraine de Loire-Atlantique

-----  
**SITUATION au 3 octobre 2022**

### PREAMBULE

La présente note de situation est établie par le Département de Loire-Atlantique, dans le cadre du réseau départemental de surveillance des eaux souterraines. Cette situation est établie à partir des données fournies par la CARENE pour la nappe de Campbon et le BRGM pour les autres nappes.



### SITUATION PIEZOMETRIQUE AU 3 octobre 2022

Après un été marqué par des conditions climatiques particulièrement sèches et chaudes, la vidange estivale et automnale des nappes se poursuit sur la majorité des nappes suivies, avec un amortissement pour les plus superficielles à la faveur d'une évapotranspiration moindre et de modestes précipitations mesurées en septembre, inégalement réparties sur le territoire.

Au 3 octobre, les nappes suivies présentent très majoritairement des niveaux encore en baisse et nettement inférieurs aux moyennes interannuelles, voire inférieurs aux minima historiques de la période de mesures 1994-2021

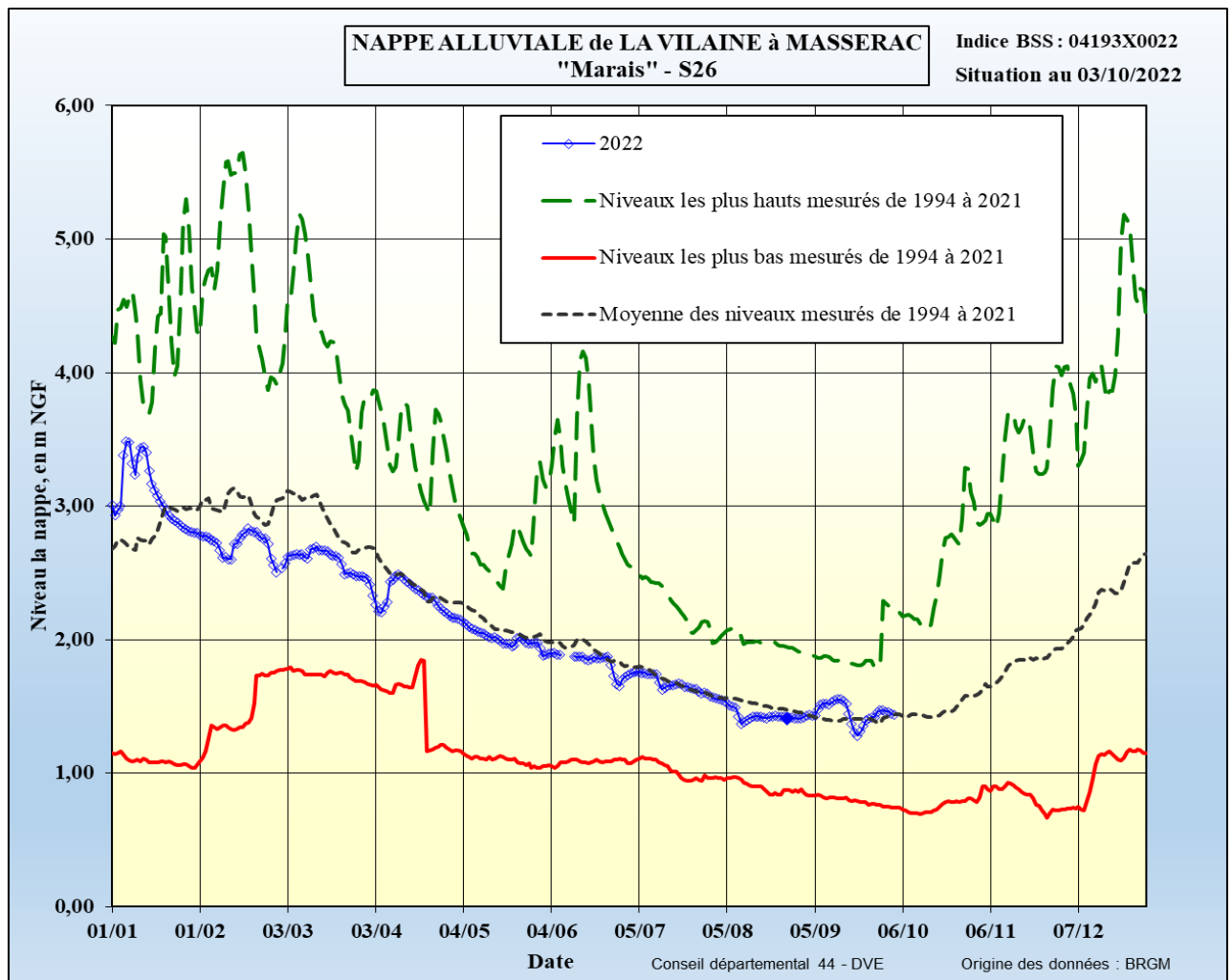
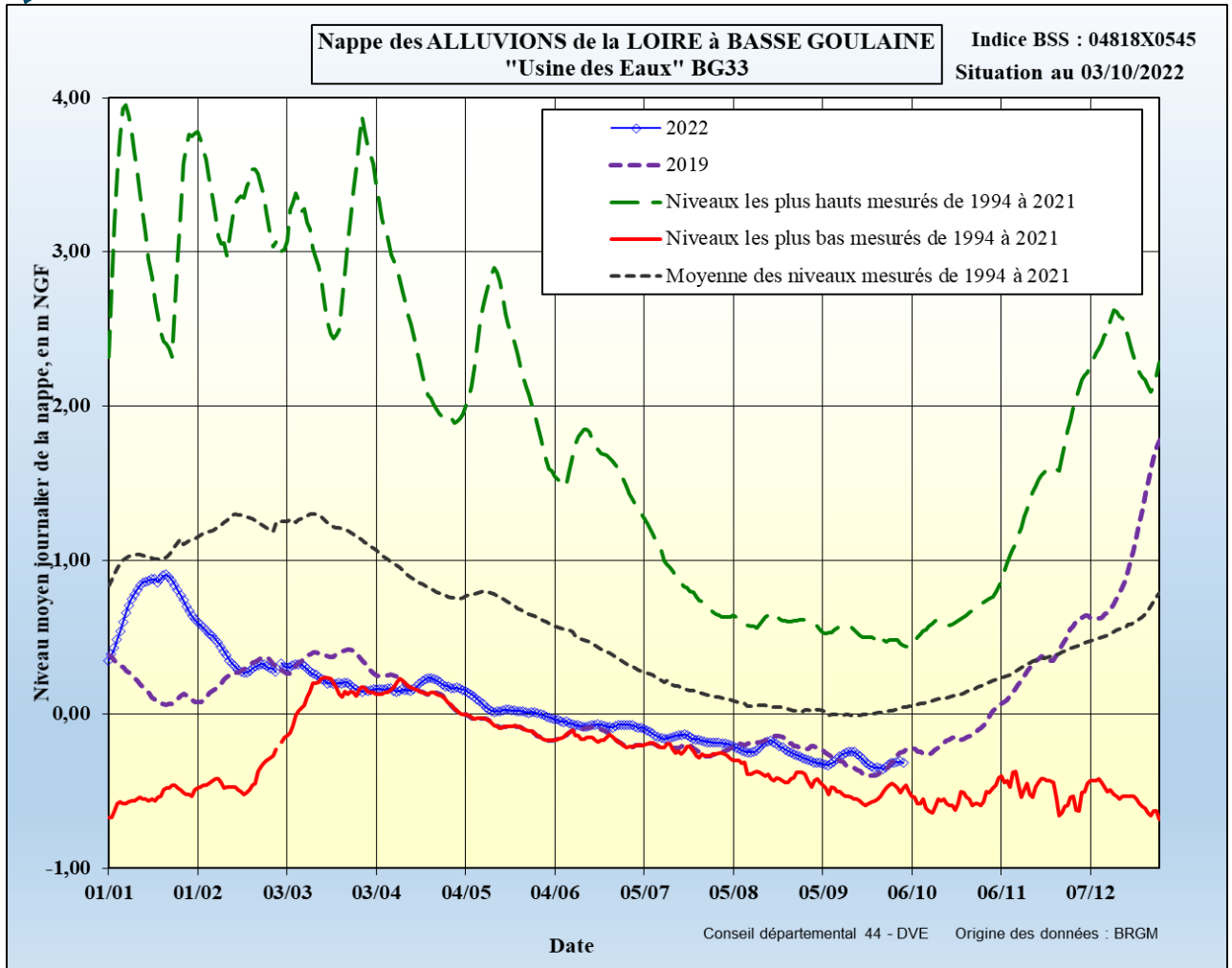
La nappe de Massérac enregistre des niveaux moyens, vraisemblablement en lien avec une réduction conjoncturelle des volumes exploités par rapport aux années antérieures. Cette situation est également observée de manière notable à Frossay, sur la nappe désormais inexploitée pour la production d'eau depuis 2018.

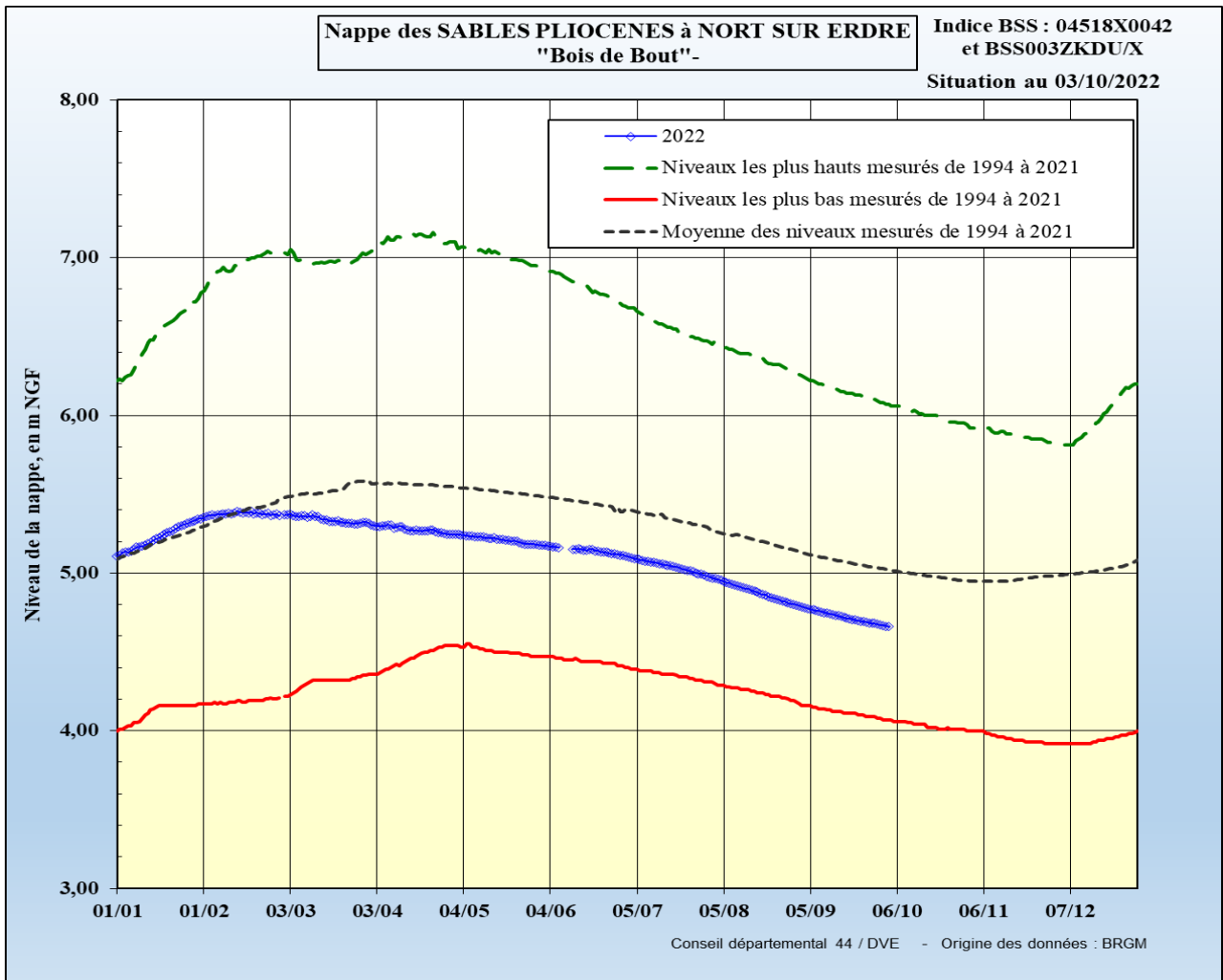
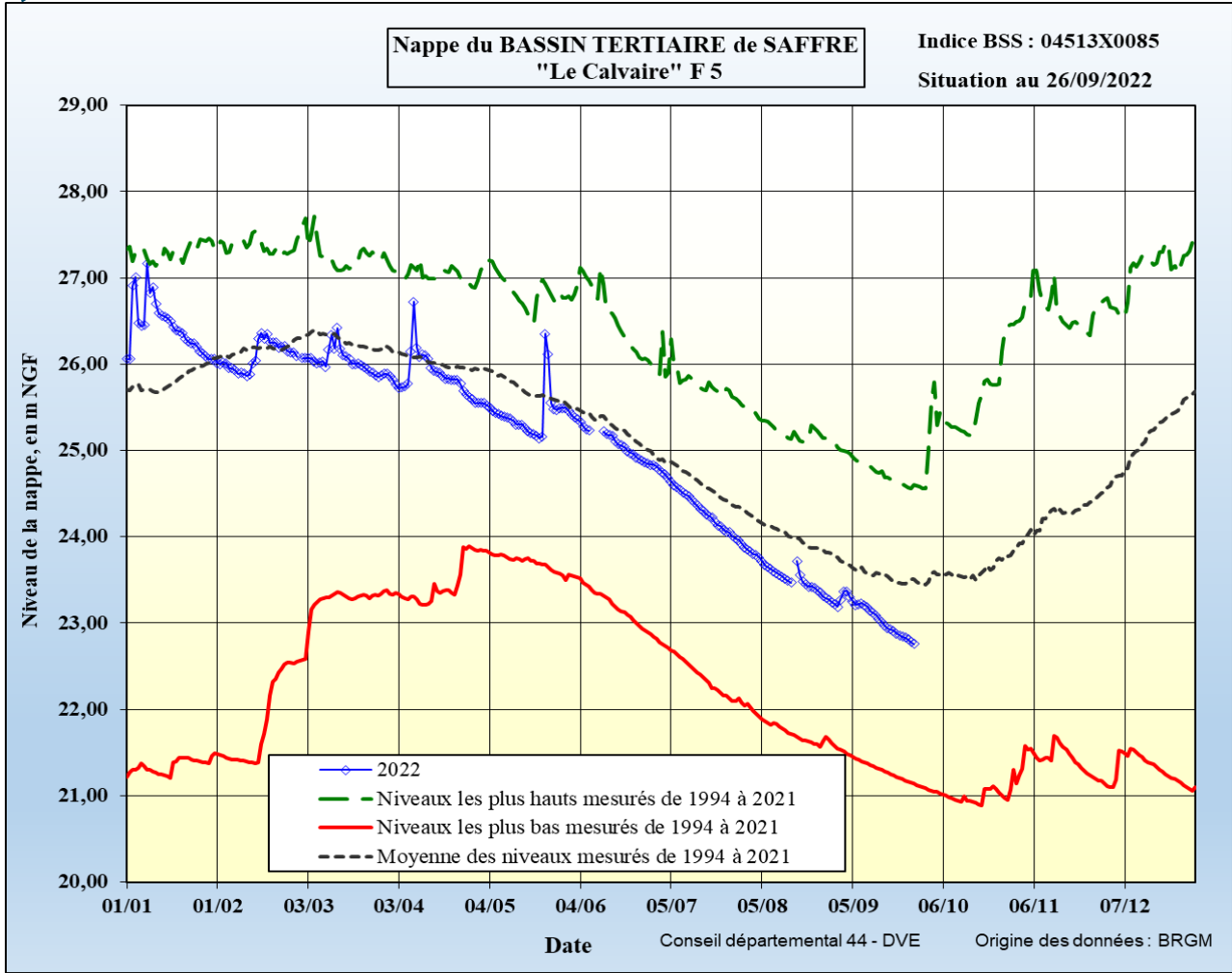
### PERSPECTIVES ET PRECONISATIONS

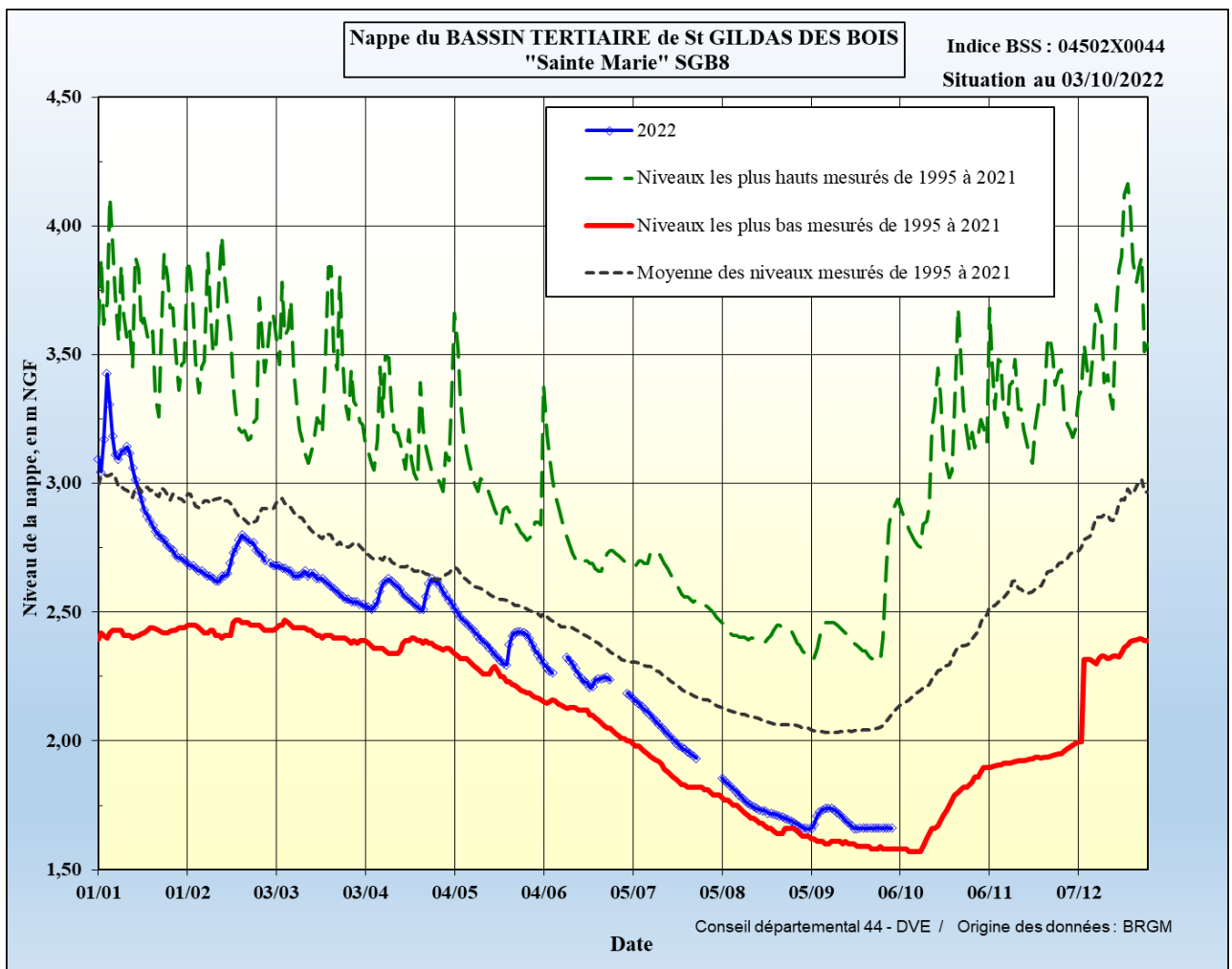
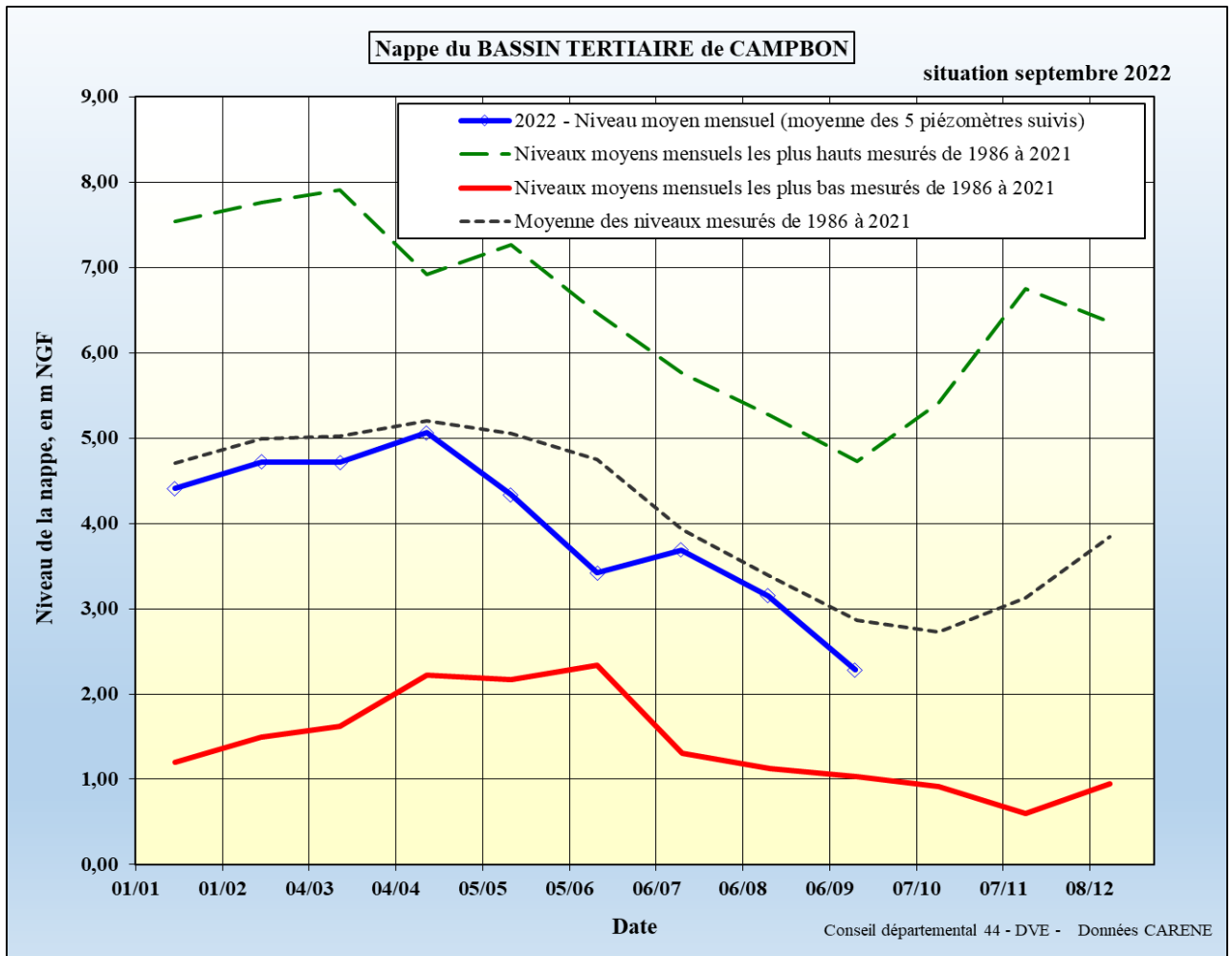
Compte tenu de la situation piézométrique décrite précédemment, tant que d'abondantes précipitations n'auront pas provoqué de recharge souterraine significative, une attention toute particulière devra être apportée aux nappes des bassins sédimentaires de Machecoul, Le Maupas, Grandlieu, et Saint Gildas des Bois particulièrement sensibles et réactives aux périodes de sécheresses et à un degré moindre à celle de Saffré ainsi qu'à la nappe de socle exploitée à Soulvache.

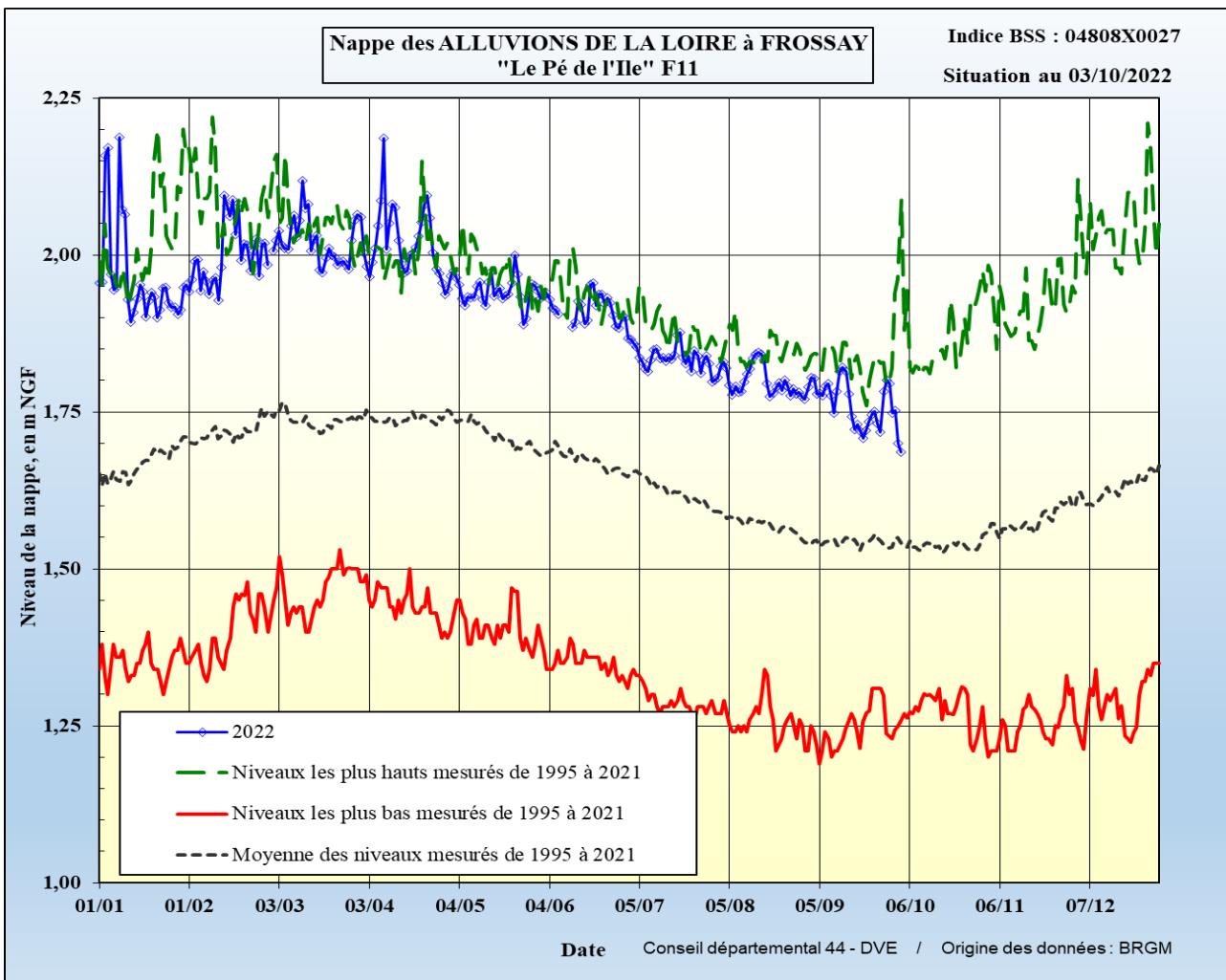
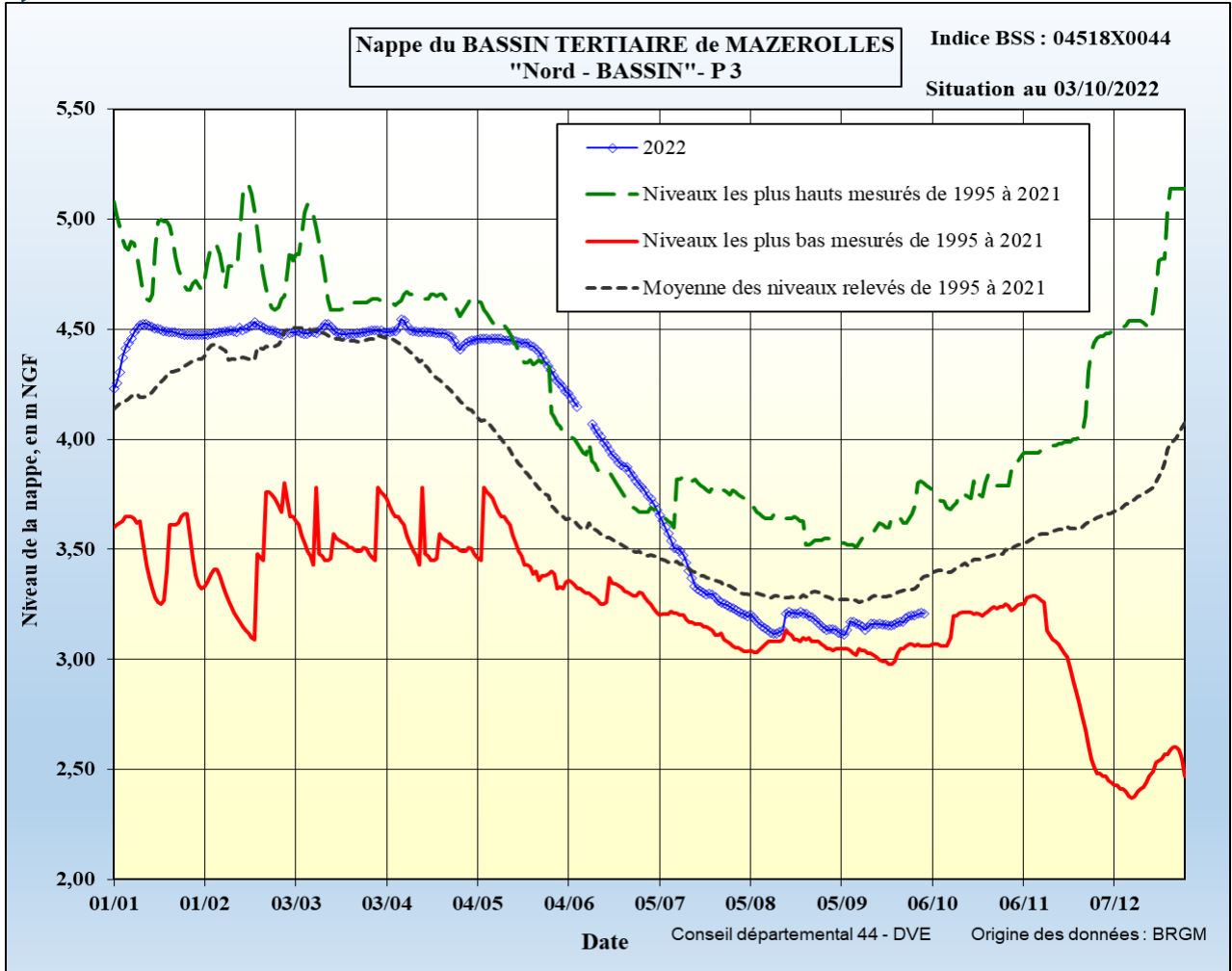
En lien avec le niveau du fleuve encore relativement bas bien qu'en augmentation ces dernières semaines (débit à Montjean le 03/10 : 145 m<sup>3</sup>/s), la nappe alluviale de la Loire fera également l'objet d'une attention particulière au cours des prochaines semaines, sur le site de production d'eau potable de Basse Goulaine.

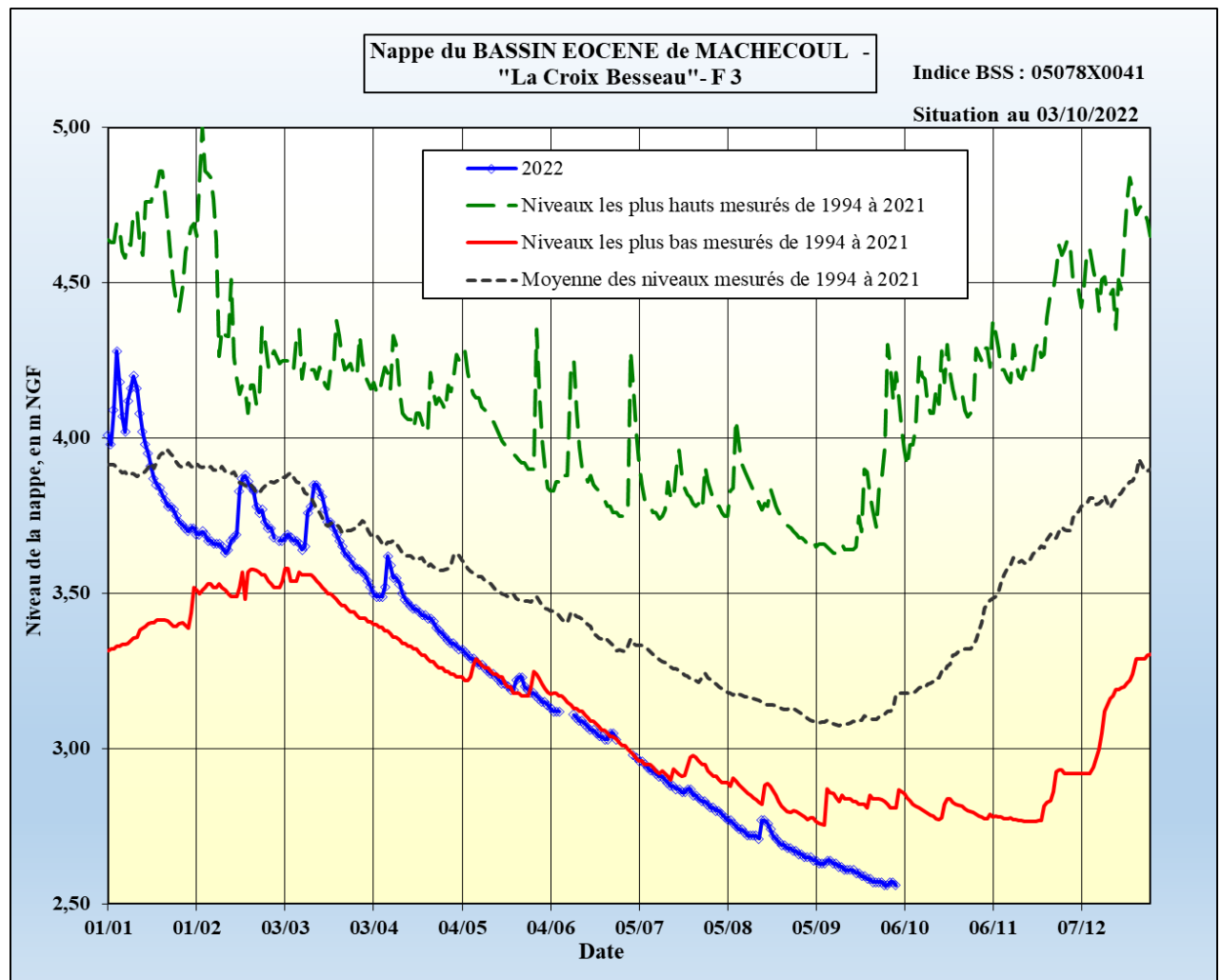
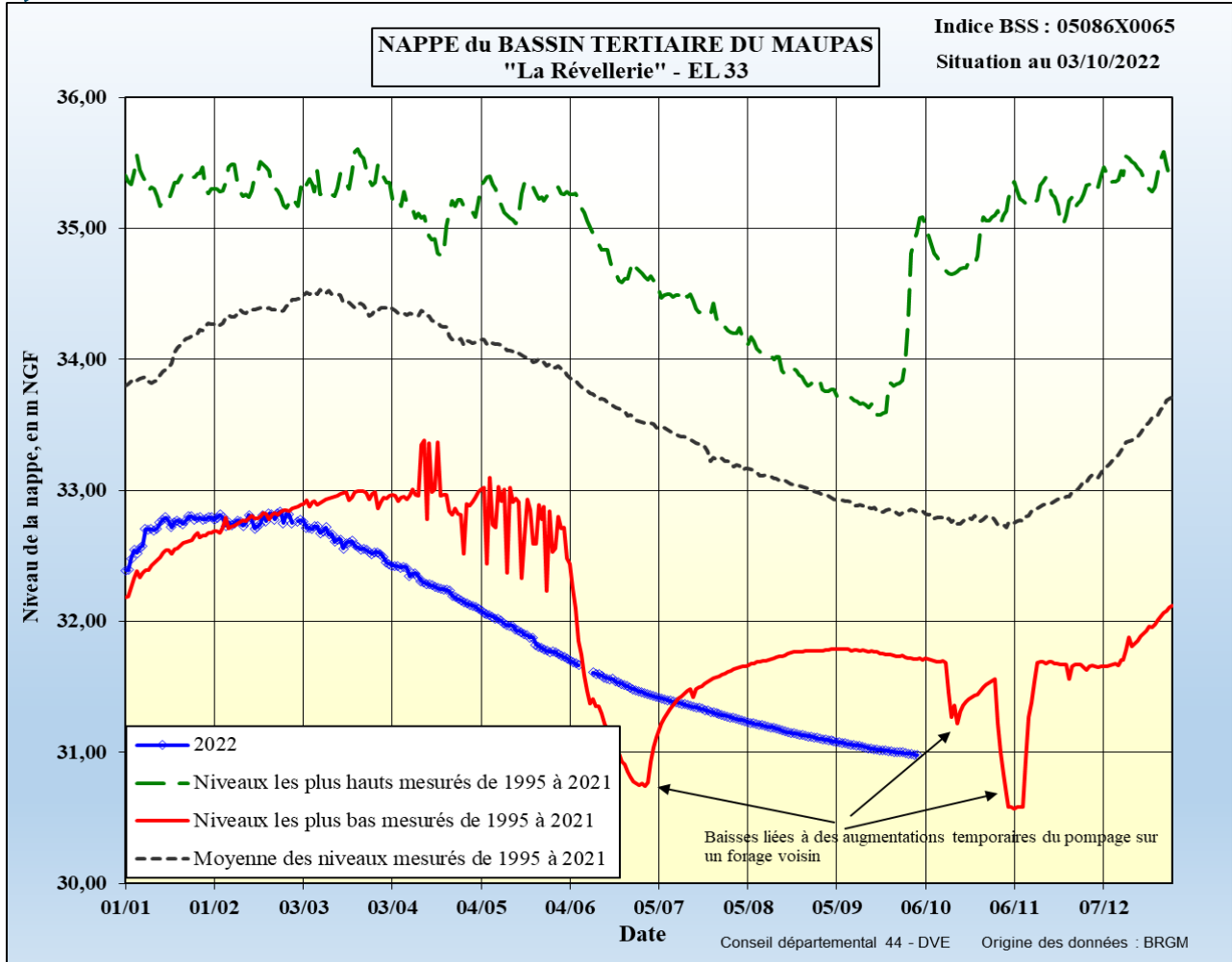








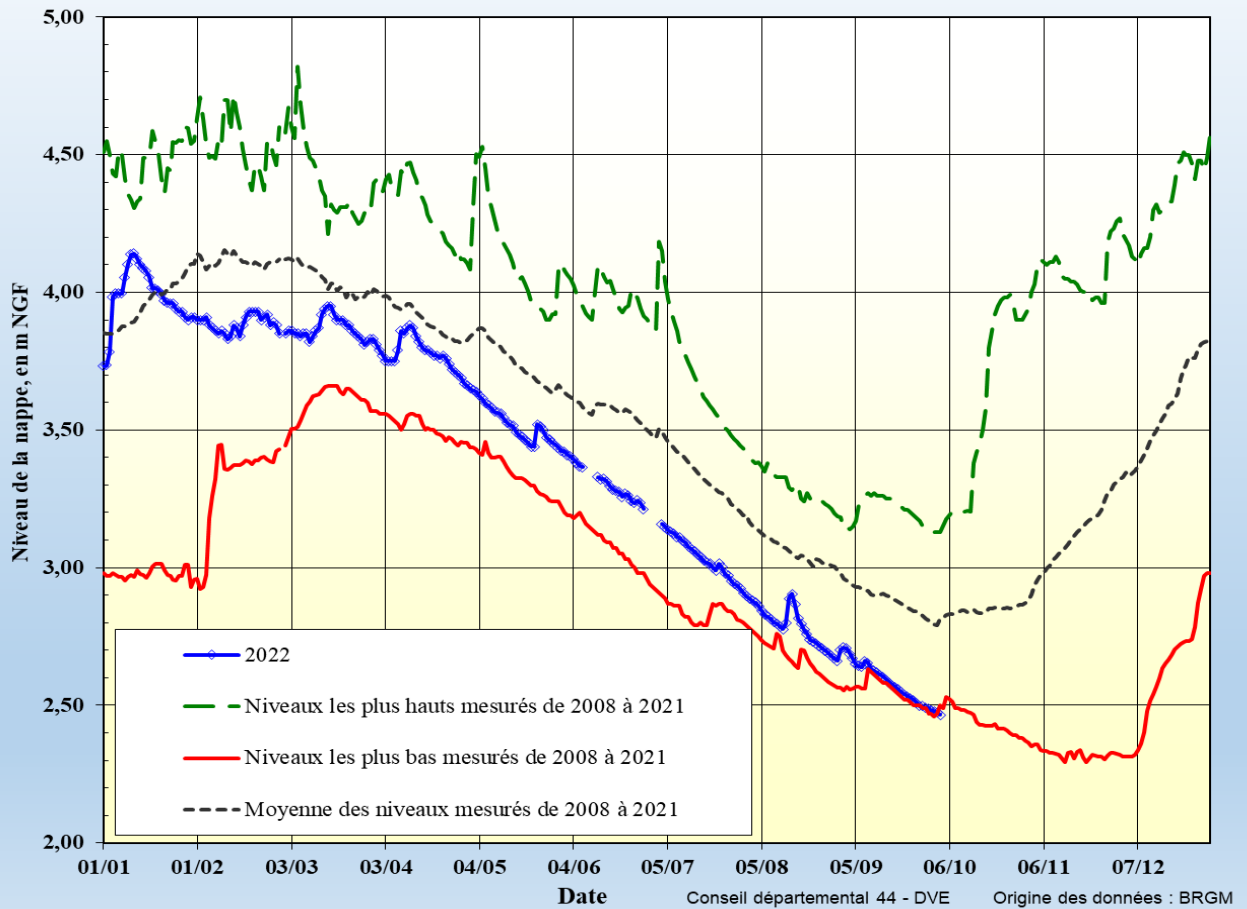




Nappe du BASSIN TERTIAIRE de GRANDLIEU  
site de La Chevrolière "La Thibaudière"

indice BSS : 05082X0181

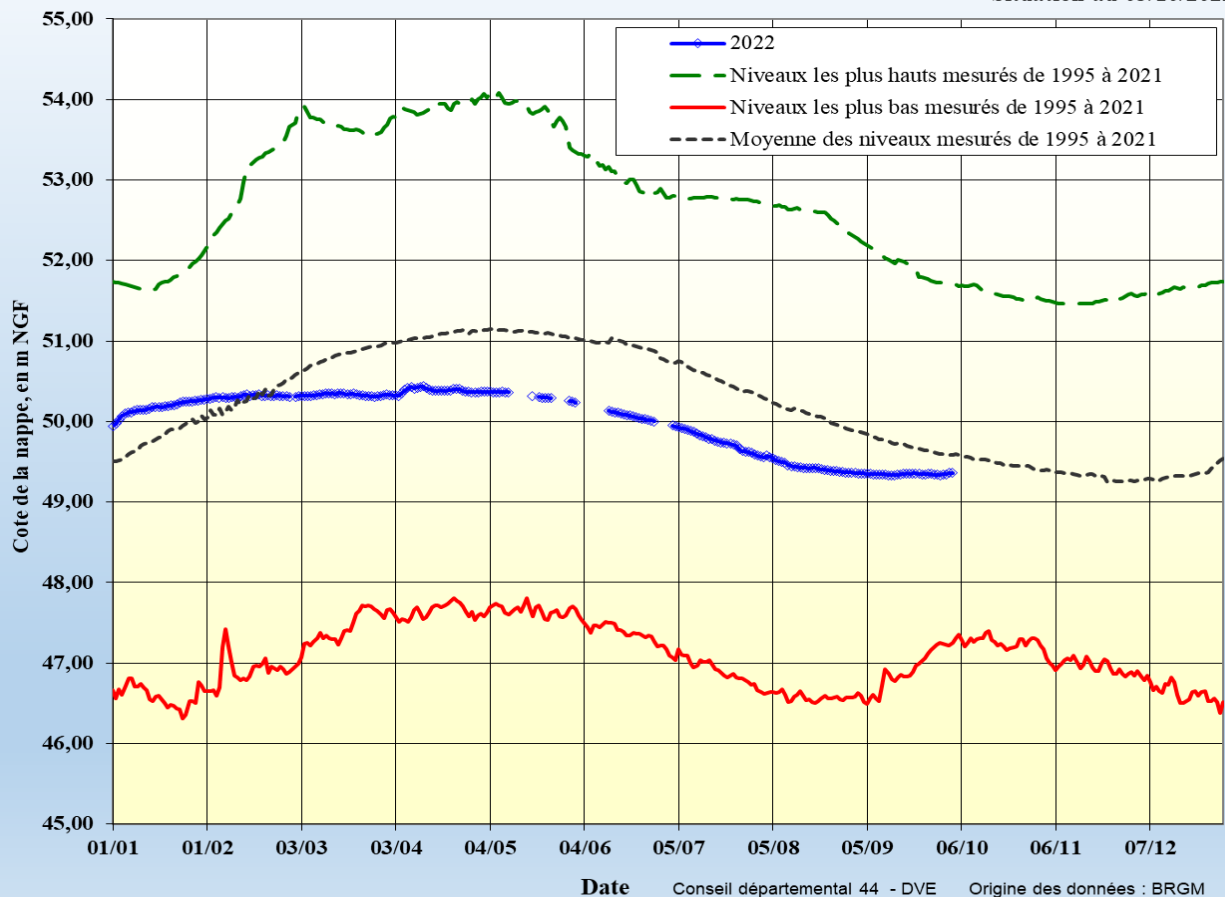
Situation au 03/10/2022

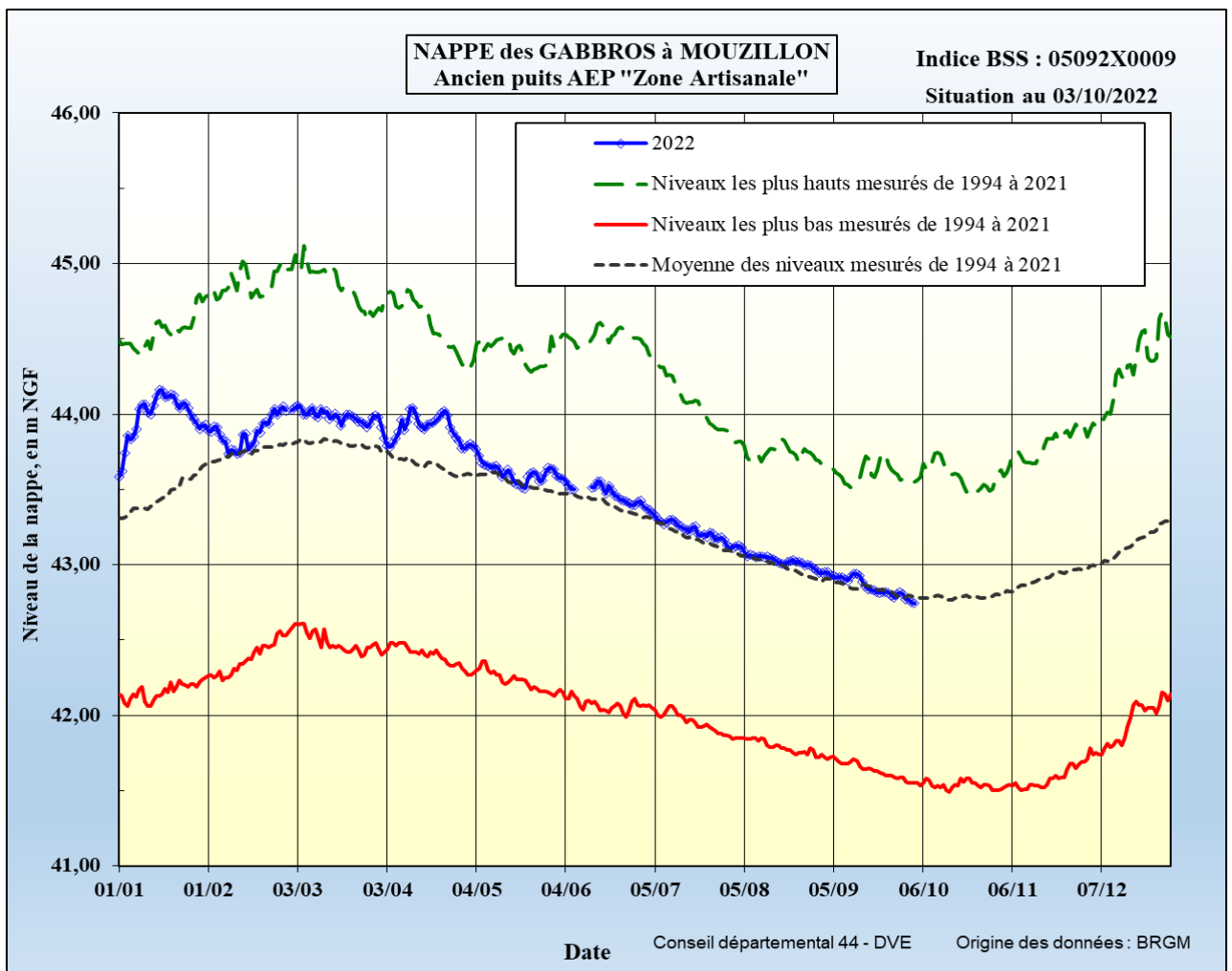
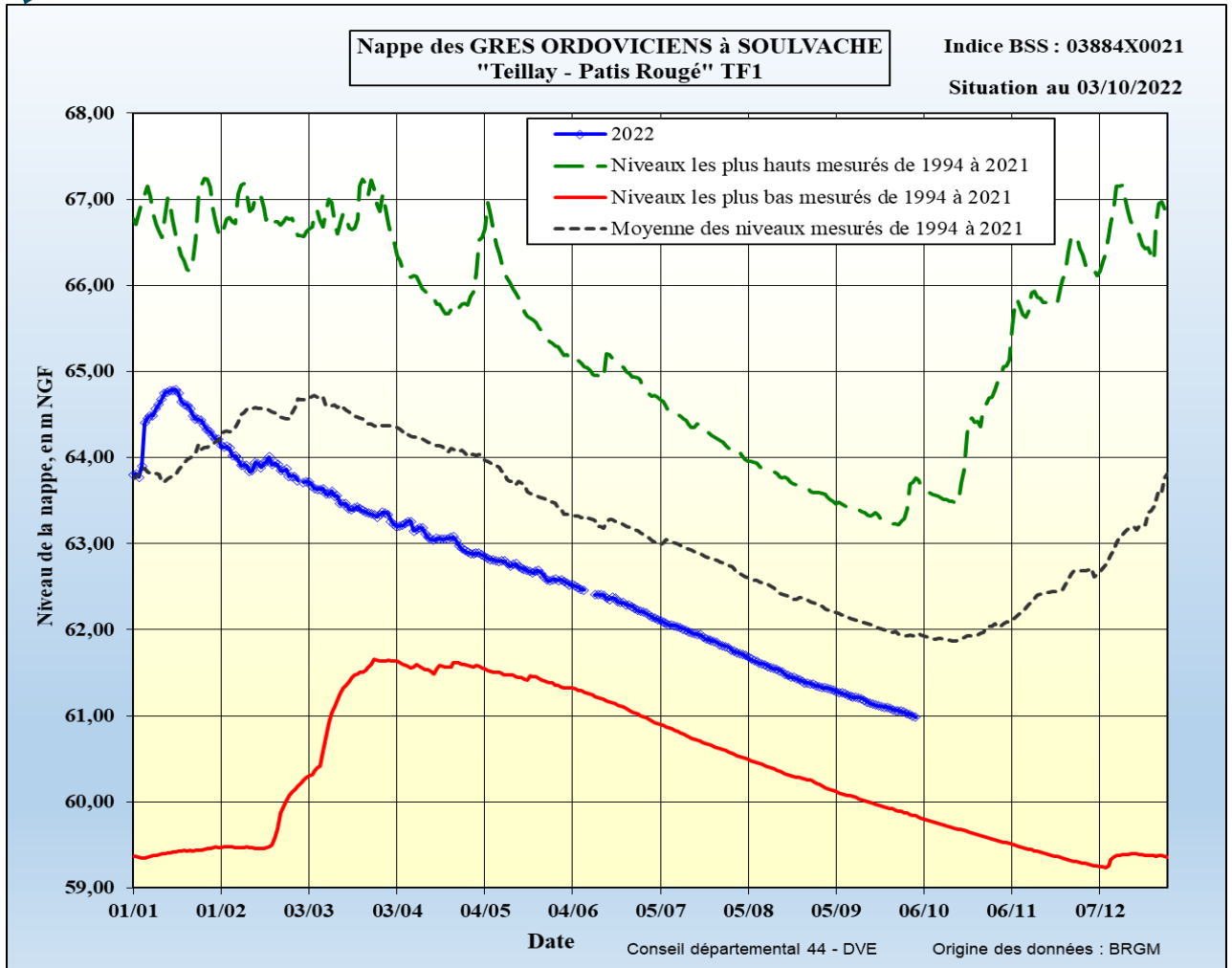


Nappe des FALUNS TERTIAIRES de SAINT SULPICE DES LANDES  
"Feugas" - Ancien puits AEP n°14

indice BSS 04217X003

Situation au 03/10/2022





**Maine-et-Loire**



**Département :** Maine-et-Loire (49)

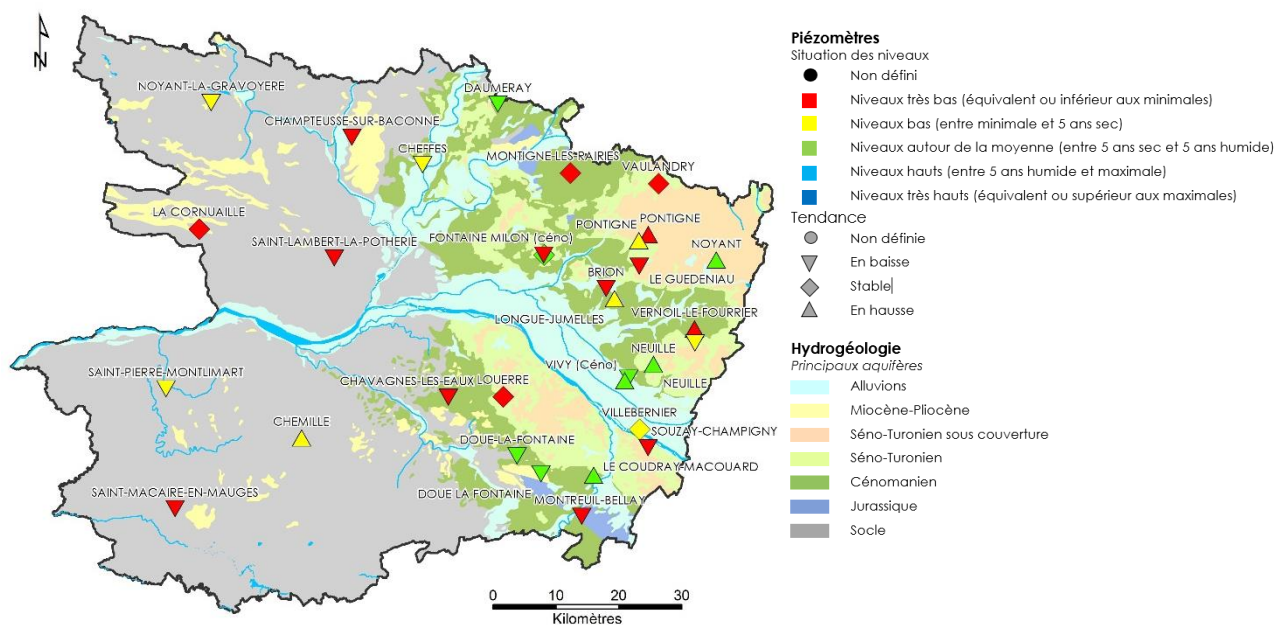
**Date :** 1<sup>er</sup> octobre 2022

Dans le cadre de ses missions de Service Public, le BRGM - Direction régionale des Pays de la Loire - gère depuis 2003 le réseau de suivi piézométrique patrimonial du département du Maine-et-Loire.

Ce réseau comporte 33 ouvrages répartis de manière à suivre les aquifères majeurs à l'échelle départementale et ceux, plus localisés, qui présentent un enjeu particulier (faluns du Miocène, calcaires du Bathonien-Jurassique).

**Les données issues de ce réseau sont par ailleurs consultable et téléchargeables sur le site internet public [www.adeseaufrance.fr](http://www.adeseaufrance.fr). ADES est la banque nationale d'Accès aux Données sur les Eaux Souterraines.**

## Situation piézométrique au 1<sup>er</sup> octobre 2022



La période de vidange saisonnière des ressources en eaux souterraines, amorcée précocement (fin janvier – février) à partir de niveaux inférieurs aux moyennes calculées, s'est poursuivie en septembre.

**A début octobre, la vidange saisonnière des nappes se poursuit.** L'état des ressources en eau souterraine reste fortement dégradé. Les niveaux enregistrés sont bas à très bas pour la majorité des nappes suivies (70% des suivis piézométriques).

Sur les 33 suivis piézométriques actifs :

- 17 suivis présentent des niveaux piézométriques évoluant à la baisse. *L'évolution des autres suivis (stabilisés ou en hausse) résulte de l'arrêt de prélèvements saisonniers environnants.*
- Toutes les nappes suivies présentent un niveau au-dessous de la moyenne calculée, *seul le Cénomannien suivi à la Fontaine-Milon présente un niveau au-dessus de la moyenne (en hausse depuis mi-août) ;*
- 8 suivis présentent un niveau bas (inférieur au 5 ans sec, proche des minima observés) ;
- 16 suivis présentent un niveau très bas (égal ou inférieur au minimum observé à cette période de l'année depuis le début des suivis).

**Cette situation exceptionnelle appelle à la plus grande vigilance et à l'économie. En effet, sauf épisode pluvieux long et conséquent, les niveaux devraient continuer d'évoluer à la baisse en octobre.**

*Le prochain bulletin sera établi au 1<sup>er</sup> décembre 2022*



## Chroniques piézométriques actualisées

| Aquifère               | Identifiant      | Commune                   | Chronique Piézométrique            | Statistiques IPS*                  |
|------------------------|------------------|---------------------------|------------------------------------|------------------------------------|
| Alluvions de la Loire  | 04854X0257/PZ    | VILLEBERNIER              | <a href="#">Accès au graphique</a> | <a href="#">Accès au graphique</a> |
| Alluvions de la Loire  | 04854X0296/P     | VIVY                      | <a href="#">Accès au graphique</a> | <a href="#">Accès au graphique</a> |
| Alluvions de la Sarthe | 04233X0066/P     | CHEFFES                   | <a href="#">Accès au graphique</a> | <a href="#">Accès au graphique</a> |
| Miocène (faluns)       | 04856X0084/F     | DOUE LA FONTAINE          | <a href="#">Accès au graphique</a> | <a href="#">Accès au graphique</a> |
| Séno-Turonien          | 04248X0022/F     | PONTIGNE                  | <a href="#">Accès au graphique</a> | <a href="#">Accès au graphique</a> |
| Séno-Turonien          | 04248X0053/PZ    | VAULANDRY                 | <a href="#">Accès au graphique</a> | <a href="#">Accès au graphique</a> |
| Séno-Turonien          | 04554X0026/PZ    | LE GUEDENIAU              | <a href="#">Accès au graphique</a> | <a href="#">Accès au graphique</a> |
| Séno-Turonien          | 04558X0072/AEP   | NEUILLE                   | <a href="#">Accès au graphique</a> | <a href="#">Accès au graphique</a> |
| Séno-Turonien          | 04562X0074/PZ    | NOYANT                    | <a href="#">Accès au graphique</a> | <a href="#">Accès au graphique</a> |
| Séno-Turonien          | 04565X0076/PZ    | VERNOIL-LE-FOURRIER       | <a href="#">Accès au graphique</a> | <a href="#">Accès au graphique</a> |
| Séno-Turonien          | 04851X0091/PZ    | LOUERRE                   | <a href="#">Accès au graphique</a> | <a href="#">Accès au graphique</a> |
| Cénomanién             | 03925X0017/PZ    | DAUMERAY                  | <a href="#">Accès au graphique</a> | <a href="#">Accès au graphique</a> |
| Cénomanién             | 04242X0053/F     | MONTIGNE LES RAIRES       | <a href="#">Accès au graphique</a> | <a href="#">Accès au graphique</a> |
| Cénomanién             | 04248X0058/F     | PONTIGNE                  | <a href="#">Accès au graphique</a> | <a href="#">Accès au graphique</a> |
| Cénomanién             | 04552X0110/PZ    | FONTAINE MILON            | <a href="#">Accès au graphique</a> | <a href="#">Accès au graphique</a> |
| Cénomanién             | 04553X0023/F     | BRION                     | <a href="#">Accès au graphique</a> | <a href="#">Accès au graphique</a> |
| Cénomanién             | 04558X0125/F     | NEUILLE                   | <a href="#">Accès au graphique</a> | <a href="#">Accès au graphique</a> |
| Cénomanién             | 04565X0077/PZ1   | VERNOIL-LE-FOURRIER       | <a href="#">Accès au graphique</a> | <a href="#">Accès au graphique</a> |
| Cénomanién             | 04844X0081/PZ    | CHAVAGNES                 | <a href="#">Accès au graphique</a> | <a href="#">Accès au graphique</a> |
| Cénomanién             | 04854X0282/PZ    | VIVY                      | <a href="#">Accès au graphique</a> | <a href="#">Accès au graphique</a> |
| Cénomanién             | 04855X0077/PZ    | DOUE LA FONTAINE          | <a href="#">Accès au graphique</a> | <a href="#">Accès au graphique</a> |
| Cénomanién             | 04857X0024/F1993 | COUDRAY MACOUARD          | <a href="#">Accès au graphique</a> | <a href="#">Accès au graphique</a> |
| Cénomanién             | 04858X0135/PZ    | SOUZAY                    | <a href="#">Accès au graphique</a> | <a href="#">Accès au graphique</a> |
| Jurassique             | 04552X0111/PZ2   | FONTAINE MILON            | <a href="#">Accès au graphique</a> | <a href="#">Accès au graphique</a> |
| Jurassique             | 04554X0030/PZ    | LONGUE-JUELLES            | <a href="#">Accès au graphique</a> | <a href="#">Accès au graphique</a> |
| Jurassique             | 05123X0545/PZ    | MONTREUIL BELLAY          | <a href="#">Accès au graphique</a> | <a href="#">Accès au graphique</a> |
| Socle                  | 04222X0108/PZ    | NOYANT LA GRAVOYERE       | <a href="#">Accès au graphique</a> | <a href="#">Accès au graphique</a> |
| Socle                  | 04231X0089/PZ    | CHAMPTEUSSE               | <a href="#">Accès au graphique</a> | <a href="#">Accès au graphique</a> |
| Socle                  | 04532X0051/PZ    | LA CORNUAILLE             | <a href="#">Accès au graphique</a> | <a href="#">Accès au graphique</a> |
| Socle                  | 04541X0016/PZ    | SAINT LAMBERT LA POTHERIE | <a href="#">Accès au graphique</a> | <a href="#">Accès au graphique</a> |
| Socle                  | 04831X0035/PZ    | SAINT PIERRE MONTLIMART   | <a href="#">Accès au graphique</a> | <a href="#">Accès au graphique</a> |
| Socle                  | 04838X0175/PZ    | CHEMILLE                  | <a href="#">Accès au graphique</a> | <a href="#">Accès au graphique</a> |
| Socle                  | 05101X0129/PZ    | SAINT MACAIRE EN MAUGES   | <a href="#">Accès au graphique</a> | <a href="#">Accès au graphique</a> |

\*IPS : Indicateur Piézométrique Standardisé (développé par le BRGM), [pour en savoir plus](#)

**Mayenne**

**Département :** Mayenne (53)

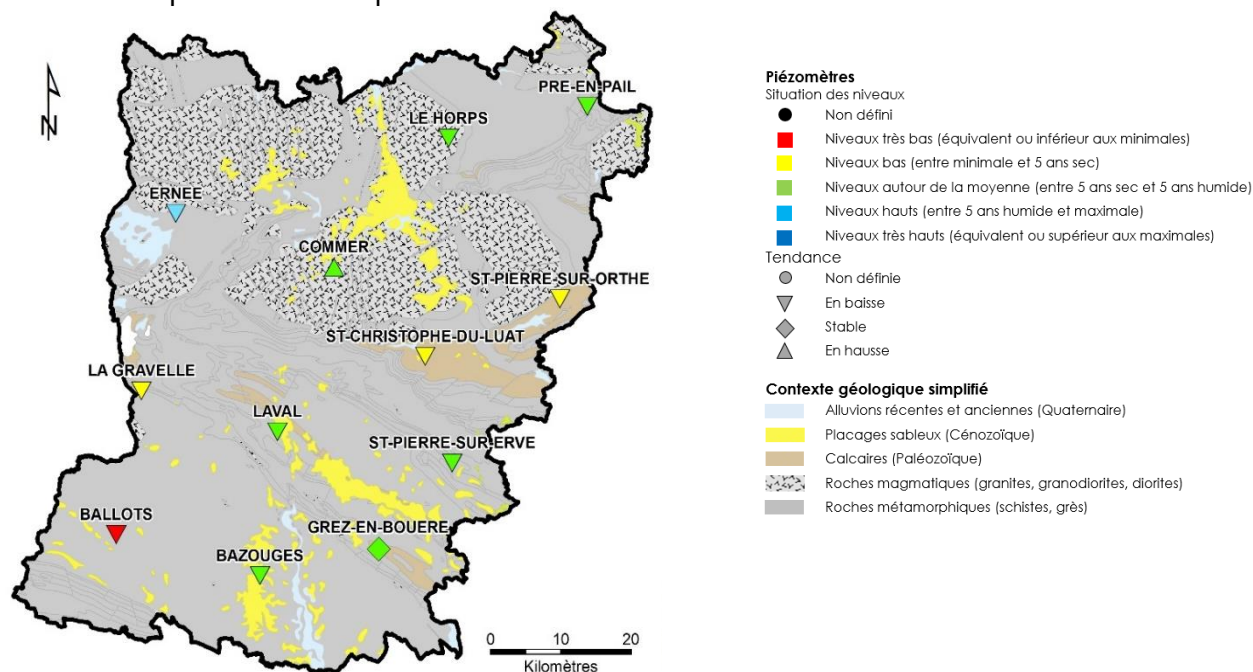
**Date :** 1<sup>er</sup> octobre 2022

Dans le cadre de ses missions de Service Public, le BRGM - Direction régionale des Pays de la Loire - gère depuis 2003 le réseau de suivi piézométrique patrimonial du département de la Mayenne.

Les 12 ouvrages de suivi constituant ce réseau sont répartis comme suit : 5 sont implantés dans des schistes, 1 dans des grès armoricains, 1 dans du granite et les 4 autres dans des calcaires du Cambrien et du Dévonien. Le piézomètre restant suit la nappe des sables rouges du Pliocène (placage important à l'Ouest de Château-Gontier).

**Les données issues de ce réseau sont par ailleurs mises à disposition et téléchargeables sur le site internet public [www.ades.eaufrance.fr](http://www.ades.eaufrance.fr). ADES est la banque nationale d'Accès aux Données sur les Eaux Souterraines.**

## Situation piézométrique au 1<sup>er</sup> octobre 2022



La période de vidange saisonnière des ressources en eaux souterraines, amorcée précocement en janvier à partir de niveaux inférieurs aux moyennes calculées, s'est poursuivie en septembre.

**A début octobre, la période de vidange saisonnière est toujours en cours. La situation des ressources en eaux souterraines en Mayenne ne montre pas d'évolution notable. En effet :**

- Tous les niveaux piézométriques évoluent à la baisse sauf celui de Commer (nappe de socle très réactive, niveau en hausse);
- 7 suivis présentent un niveau autour de la moyenne calculée (5 sont inférieurs à la moyenne calculée - période 2004-2021) ;
- 4 suivis présentent un niveau bas (inférieur au 5 ans sec) ou très bas (inférieur aux niveau minimal enregistré depuis le début du suivi) ;
- 1 suivi présente un niveau haut (supérieur au 5 ans humide), le niveau suivi à Ernée enregistre une baisse plus lente que les précédentes années d'observation ce qui explique cette situation.

*Le prochain bulletin sera établi au 1<sup>er</sup> décembre 2022.*



## Chroniques piézométriques actualisées

| Aquifère                 | Identifiant    | Commune                | Chronique Piézométrique            | Statistiques IPS*                  |
|--------------------------|----------------|------------------------|------------------------------------|------------------------------------|
| Pliocène (sables rouges) | 03904X0064/PZ  | BAZOUGES               | <a href="#">Accès au graphique</a> | <a href="#">Accès au graphique</a> |
| Calcaires cambriens      | 03207X0603/PZ7 | SAINT CHRISTOPHE       | <a href="#">Accès au graphique</a> | <a href="#">Accès au graphique</a> |
| Calcaires cambriens      | 03212X0021/P   | SAINT PIERRE SUR ORTHE | <a href="#">Accès au graphique</a> | <a href="#">Accès au graphique</a> |
| Calcaires carbonifères   | 03564X0063/PZ  | SAINT PIERRE SUR ERVE  | <a href="#">Accès au graphique</a> | <a href="#">Accès au graphique</a> |
| Grès armoricains         | 02507X0615/PZ6 | PRE EN PAIL            | <a href="#">Accès au graphique</a> | <a href="#">Accès au graphique</a> |
| Socle                    | 03555X6010/PZ1 | BALLOTS                | <a href="#">Accès au graphique</a> | <a href="#">Accès au graphique</a> |
| Socle                    | 03201X6016/PZ2 | COMMER                 | <a href="#">Accès au graphique</a> | <a href="#">Accès au graphique</a> |
| Socle                    | 02846X6018/PZ3 | ERNEE                  | <a href="#">Accès au graphique</a> | <a href="#">Accès au graphique</a> |
| Socle                    | 03567X0041/PZ4 | GREZ EN BOUERE         | <a href="#">Accès au graphique</a> | <a href="#">Accès au graphique</a> |
| Socle                    | 03195X0513/PZ  | LA GRAVELLE            | <a href="#">Accès au graphique</a> | <a href="#">Accès au graphique</a> |
| Socle                    | 03554X0029/PZ5 | LAVAL                  | <a href="#">Accès au graphique</a> | <a href="#">Accès au graphique</a> |
| Socle                    | 02854X0024/PZ6 | LE HORPS               | <a href="#">Accès au graphique</a> | <a href="#">Accès au graphique</a> |

\*IPS : Indicateur Piézométrique Standardisé (développé par le BRGM), [pour en savoir plus](#)

**Sarthe**

**Département : Sarthe (72)**

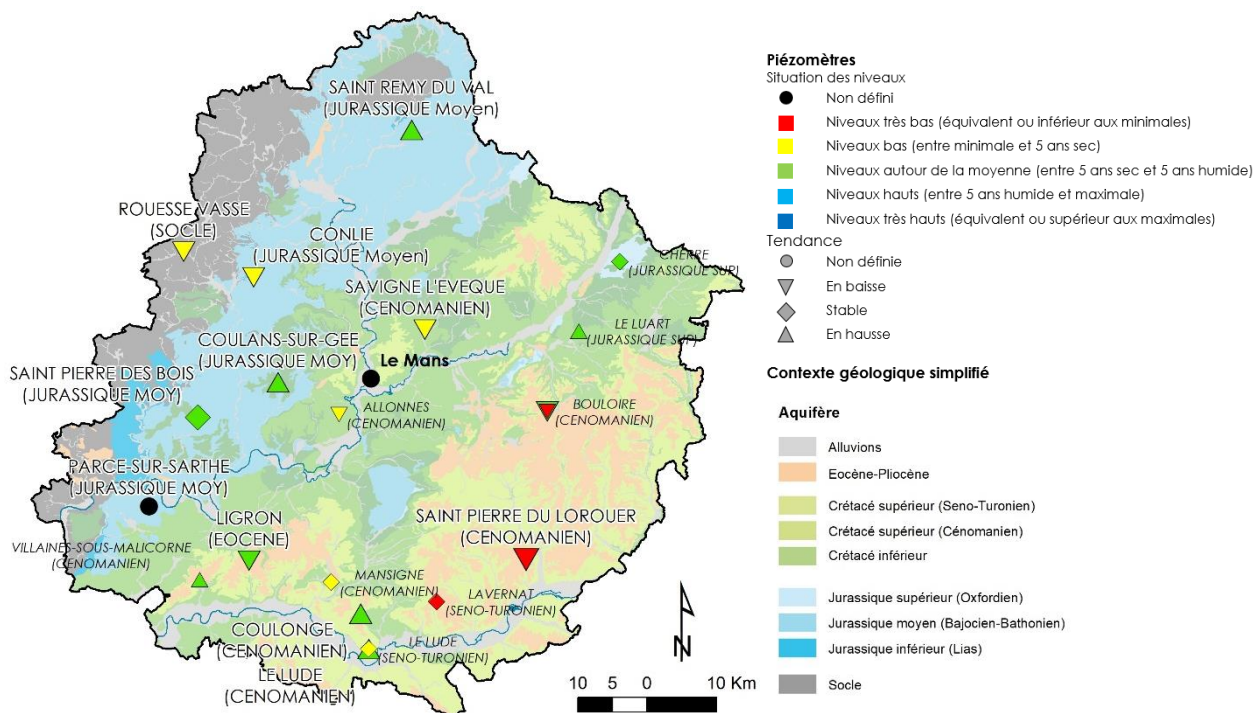
**Date : 1<sup>er</sup> octobre 2022**

Le Département a mis en place et gère un réseau de suivi piézométrique depuis 1992. Le Département a souhaité transmettre la gestion des stations de suivi piézométrique au BRGM à partir de 2022. Ceci implique le développement, l'exploitation et le maintien de 21 stations de suivi piézométrique en Sarthe.

Ainsi, 12 stations de suivi piézométrique en Sarthe sont désormais gérées dans le cadre du réseau de suivi piézométrique national (OFB-BRGM) et 9 autres stations de suivi piézométrique en Sarthe dans le cadre d'un réseau de suivi piézométrique complémentaire (Département 72 – BRGM).

**Les données issues de ce réseau sont par ailleurs mises à disposition et téléchargeables sur le site internet public [www.adès.eaufrance.fr](http://www.adès.eaufrance.fr). ADES est la banque nationale d'Accès aux Données sur les Eaux Souterraines.**

## Situation piézométrique au 1<sup>er</sup> octobre 2022



**A début octobre, la période de vidange saisonnière est toujours en cours. La situation des ressources en eaux souterraines en Sarthe peut se résumer ainsi :**

- **Tendance :** Les niveaux piézométriques poursuivent majoritairement leur baisse.

6 niveaux piézométriques évoluent toutefois à la hausse depuis le mois d'août (nappe du Cénomaniens à Coulongé, au Lude et à Villaines sous Malicorne ; nappe du Jurassique moyen à Cans-sur-Gée et Saint Rémy du Val ; nappe du Jurassique supérieur au Luart). Cette hausse ne résulte pas d'une recharge locale des nappes mais plus vraisemblablement d'arrêts de prélèvements saisonniers environnants.

- **Situation des niveaux :** Les niveaux piézométriques sont inférieurs aux moyennes calculées. 9 suivis présentent un niveau bas (inférieur au 5 ans sec) ou très bas (inférieur aux minimales).

Seul 2 niveaux piézométrique sont supérieurs à la moyenne (nappe du Jurassique moyen à Penvert et nappe du cénomaniens au Lude).

*Le prochain bulletin sera établi au 1<sup>er</sup> décembre 2022*

## Chroniques piézométriques actualisées

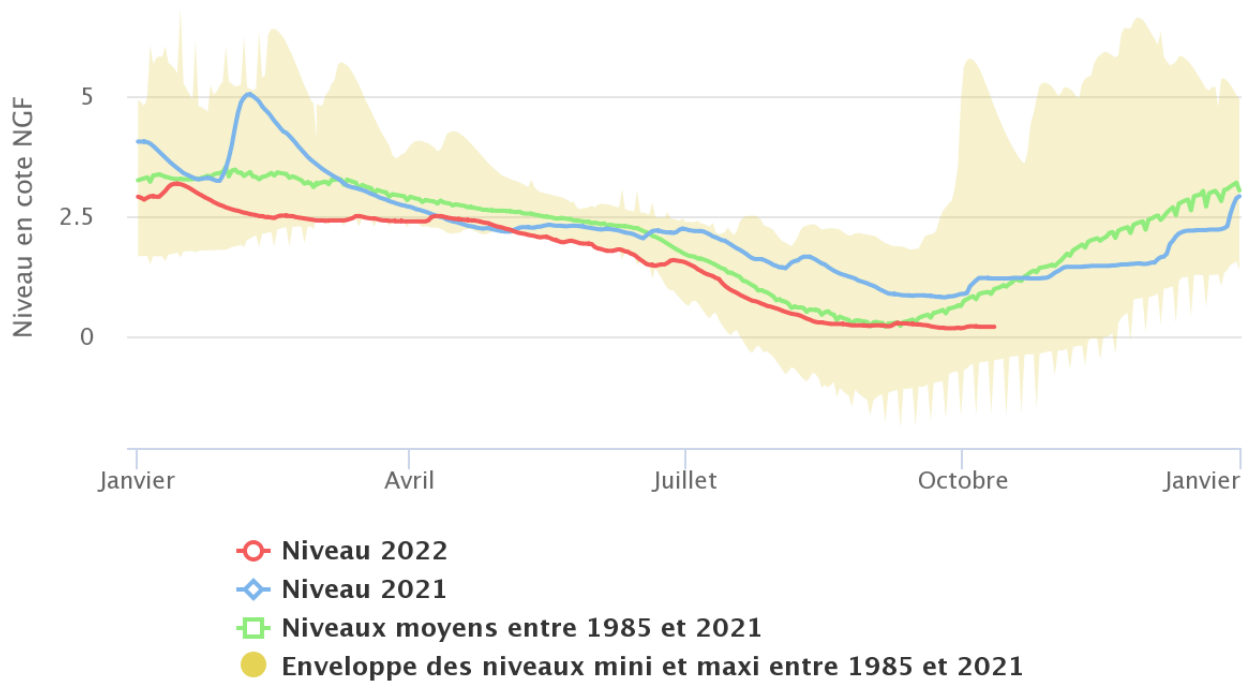
| Aquifère                          | Identifiant                | Commune                  | Réseau         | Chronique Piézométrique            | Statistiques IPS*                  |
|-----------------------------------|----------------------------|--------------------------|----------------|------------------------------------|------------------------------------|
| Eocène<br>(Calcaires lacustres)   | <a href="#">BSS001BRBF</a> | LIGRON                   | DCE            | <a href="#">Accès au graphique</a> | <a href="#">Accès au graphique</a> |
| Séno-Turonien<br>(craie)          | <a href="#">BSS000ZWAD</a> | BOULOIRE                 | DCE            | <a href="#">Accès au graphique</a> | <a href="#">Accès au graphique</a> |
| Séno-Turonien<br>(craie) captif   | <a href="#">BSS001BRUZ</a> | LAVERNAT                 | complémentaire | <a href="#">Accès au graphique</a> | <a href="#">Accès au graphique</a> |
| Cénomaniens<br>(sables du perche) | <a href="#">BSS001BSAR</a> | SAINT-PIERRE-DU-LOROUER  | DCE            | <a href="#">Accès au graphique</a> | <a href="#">Accès au graphique</a> |
| Cénomaniens                       | <a href="#">BSS000XXVC</a> | SAVIGNE-L'EVEQUE         | DCE            | <a href="#">Accès au graphique</a> | <a href="#">Accès au graphique</a> |
| Cénomaniens                       | <a href="#">BSS001BRTA</a> | COULONGE                 | DCE            | <a href="#">Accès au graphique</a> | <a href="#">Accès au graphique</a> |
| Cénomaniens                       | <a href="#">BSS001DQJP</a> | LUDE(LE)                 | DCE            | <a href="#">Accès au graphique</a> | <a href="#">Accès au graphique</a> |
| Cénomaniens<br>(craie)            | <a href="#">BSS000XYTA</a> | THELIGNY                 | complémentaire | <a href="#">Accès au graphique</a> | <a href="#">Accès au graphique</a> |
| Cénomaniens                       | <a href="#">BSS000ZUZF</a> | ALLONNES                 | complémentaire | <a href="#">Accès au graphique</a> | <a href="#">Accès au graphique</a> |
| Cénomaniens                       | <a href="#">BSS000ZWBK</a> | BOULOIRE                 | complémentaire | <a href="#">Accès au graphique</a> | <a href="#">Accès au graphique</a> |
| Cénomaniens                       | <a href="#">BSS001BRRB</a> | MANSIGNE                 | complémentaire | <a href="#">Accès au graphique</a> | <a href="#">Accès au graphique</a> |
| Cénomaniens<br>captif             | <a href="#">BSS001DQJQ</a> | LUDE(LE)                 | complémentaire | <a href="#">Accès au graphique</a> | <a href="#">Accès au graphique</a> |
| Cénomaniens<br>captif             | <a href="#">BSS001BQYC</a> | VILLAINES-SOUS-MALICORNE | complémentaire | <a href="#">Accès au graphique</a> | <a href="#">Accès au graphique</a> |
| Oxfordien                         | <a href="#">BSS000XYBN</a> | CHERRE                   | complémentaire | <a href="#">Accès au graphique</a> | <a href="#">Accès au graphique</a> |
| Oxfordien<br>captif               | <a href="#">BSS000XYMH</a> | LUART(LE)                | complémentaire | <a href="#">Accès au graphique</a> | <a href="#">Accès au graphique</a> |
| Bajo-Bathonien                    | <a href="#">BSS000VXLF</a> | SAINT-REMY-DU-VAL        | DCE            | <a href="#">Accès au graphique</a> | <a href="#">Accès au graphique</a> |
| Bajo-Bathonien                    | <a href="#">BSS000XXGK</a> | CONLIE                   | DCE            | <a href="#">Accès au graphique</a> | <a href="#">Accès au graphique</a> |
| Bajo-Bathonien                    | <a href="#">BSS000ZTJY</a> | SAINT-PIERRE-DES-BOIS    | DCE            | <a href="#">Accès au graphique</a> | <a href="#">Accès au graphique</a> |
| Bajo-Bathonien                    | <a href="#">BSS000ZTPG</a> | COULANS-SUR-GEE          | DCE            | <a href="#">Accès au graphique</a> | <a href="#">Accès au graphique</a> |
| Bajo-Bathonien                    | <a href="#">BSS001BQLB</a> | PARCE-SUR-SARTHE         | DCE            | <a href="#">Accès au graphique</a> | <a href="#">Accès au graphique</a> |
| Socle                             | <a href="#">BSS000XWVZ</a> | ROUESSE-VASSE            | DCE            | <a href="#">Accès au graphique</a> | <a href="#">Accès au graphique</a> |

\*IPS : Indicateur Piézométrique Standardisé (développé par le BRGM), [pour en savoir plus](#)



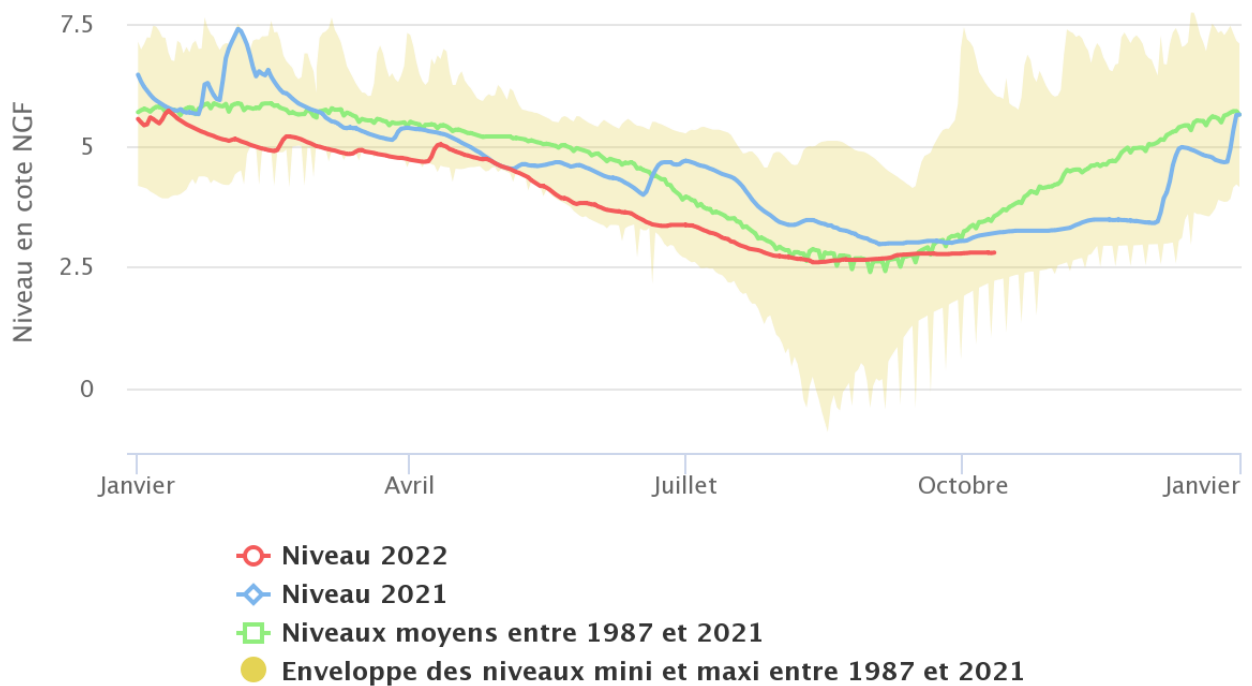
# Vendée

## Forage (Luçon-85)



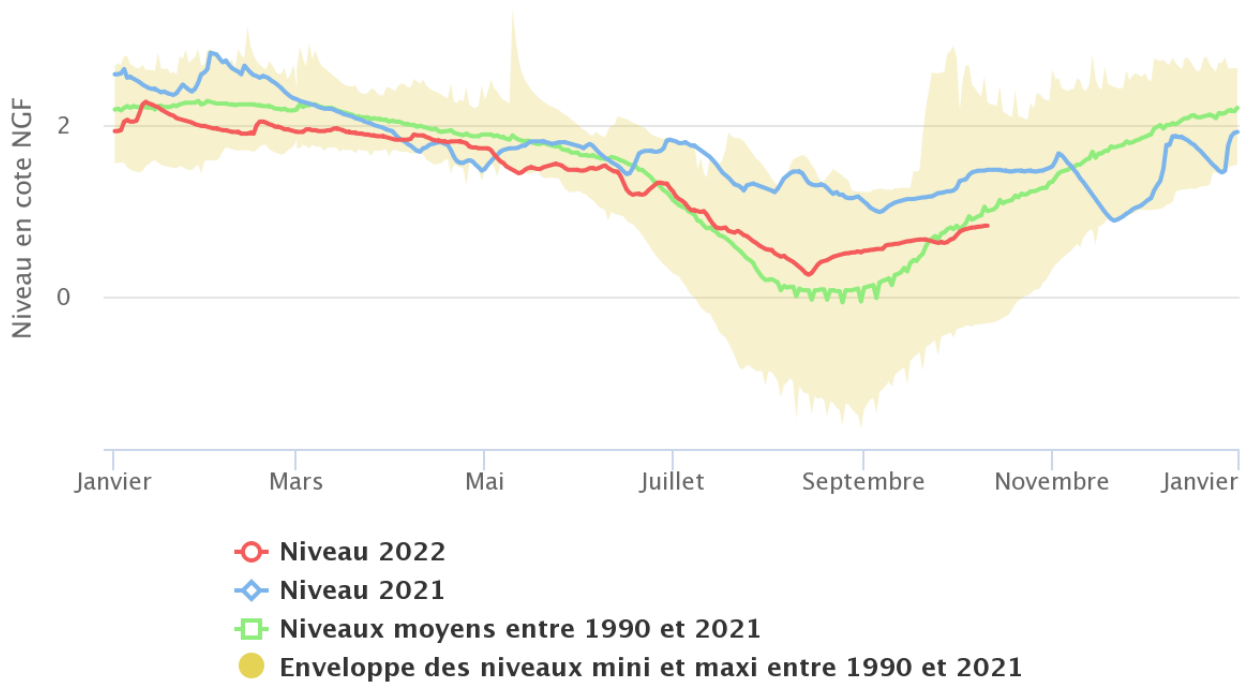
<http://www.vendee.fr>

## Forage du Grand Nati (Oulmes - 85)



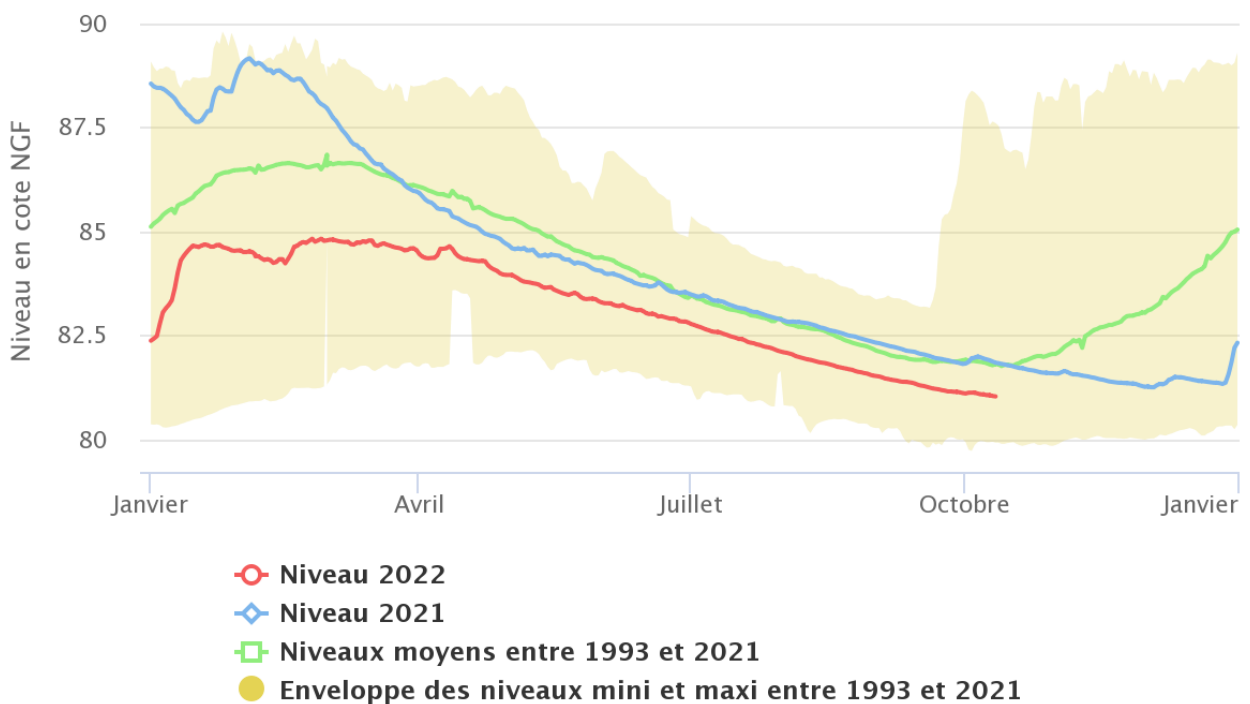
<http://www.vendee.fr>

## Forage de l'Aurière (Longeville-sur-Mer – 85)



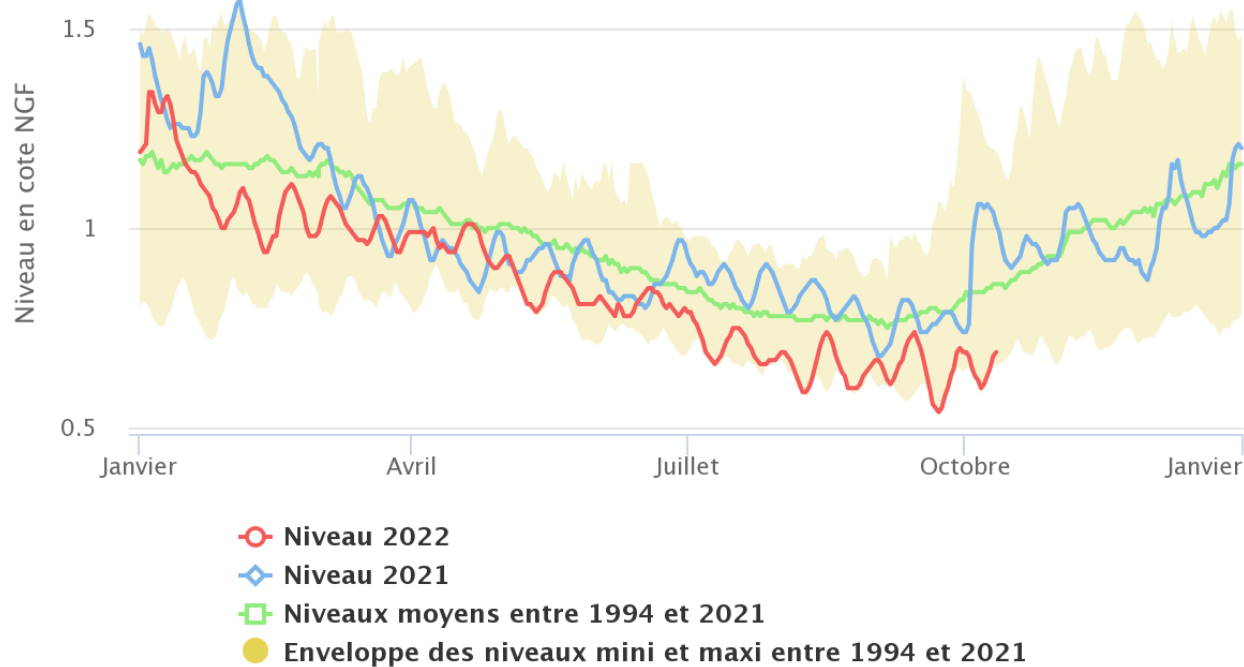
<http://www.vendee.fr>

## Forage des Ajoncs (La Roche sur Yon – 85)



<http://www.vendee.fr>

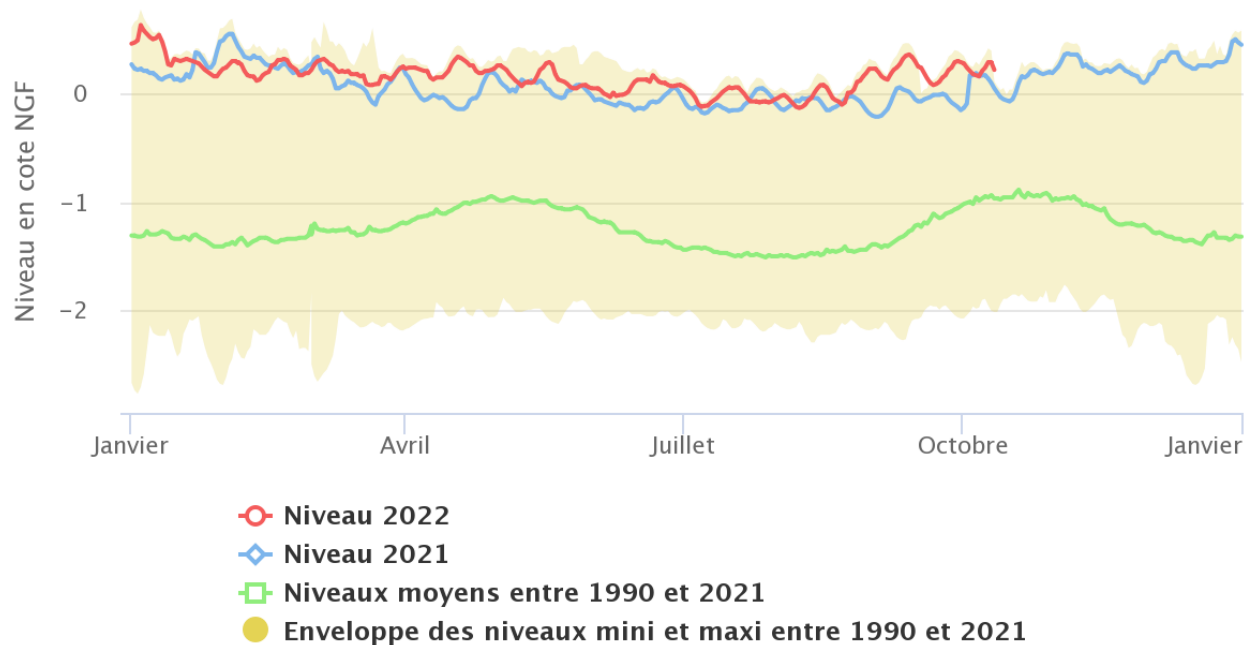
## Forage les Murs (Bouin-85)



<http://www.vendee.fr>

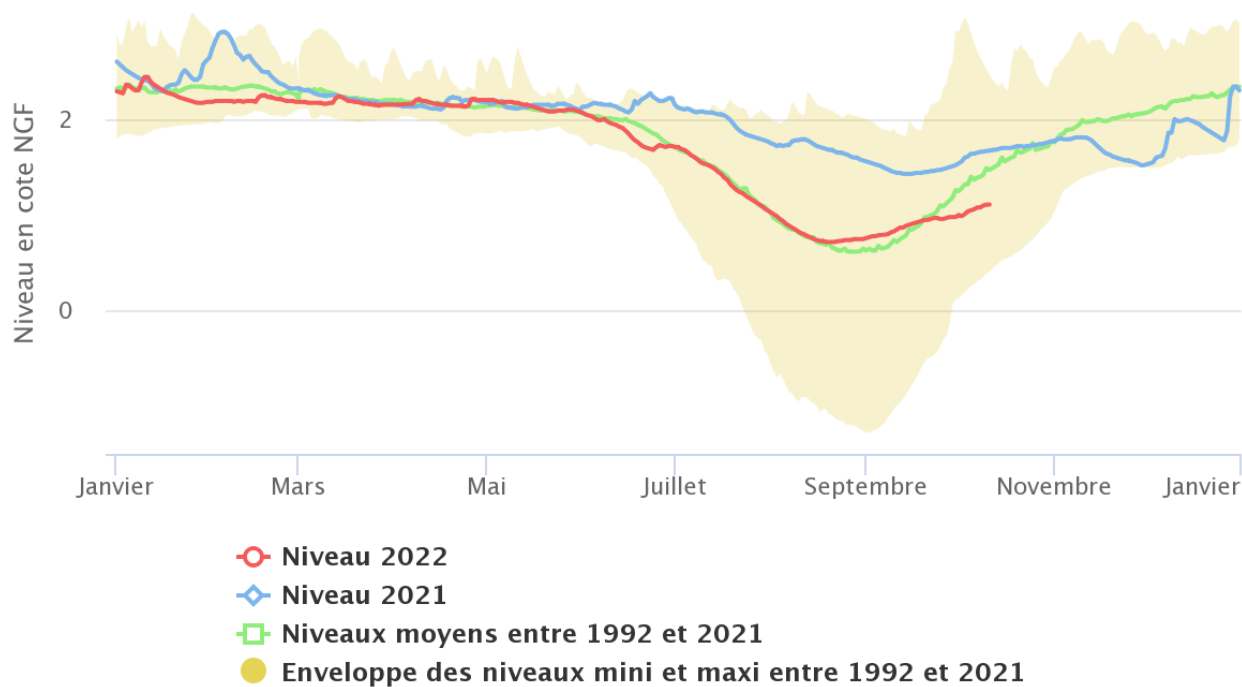
## Forage du Terrain-Neuf (L'Epine - 85)

Île de Noirmoutier



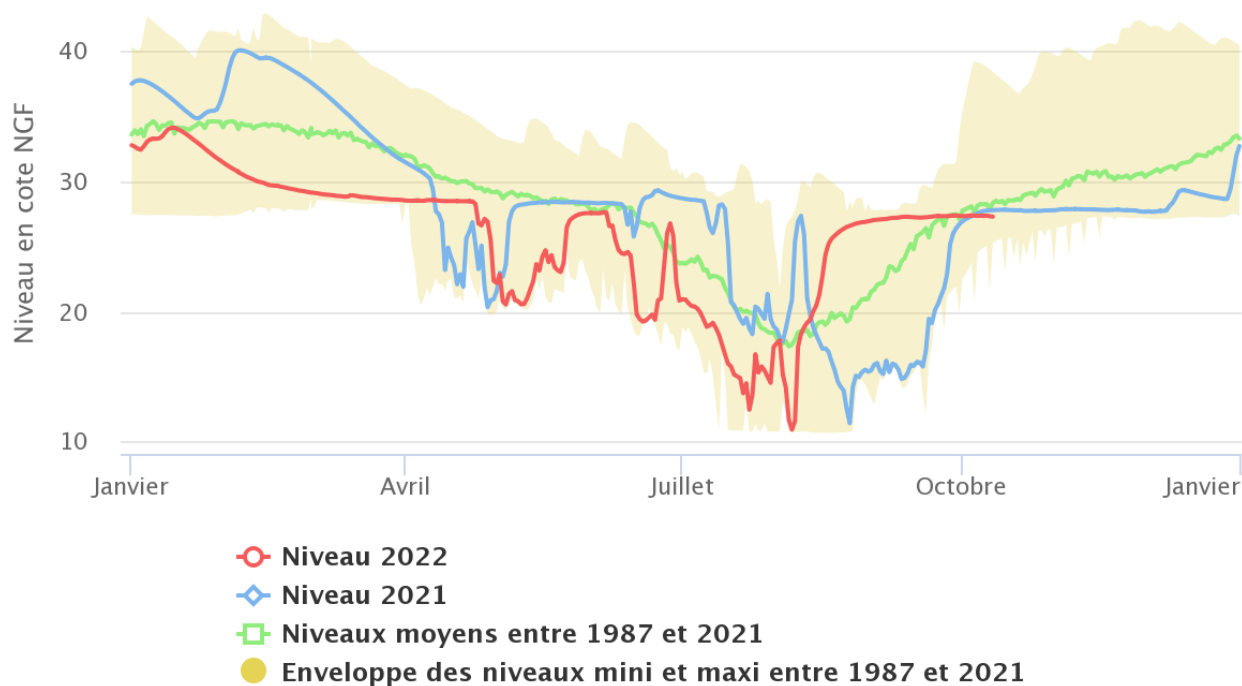
<http://www.vendee.fr>

## Forage du Breuil (Le Langon – 85)



<http://www.vendee.fr>

## Forage de la Ville Morte (Thiré – 85)



<http://www.vendee.fr>

# Niveau des retenues

Maine-et-Loire



## Bilan de la ressource en eau L'Agglomération du Choletais

**Bilan au :** 27-sept.-22

**Remplissage actuel :** 8,11 Mm3

Capacité totale des lacs **17,80 millions m3** (Ribou : 3,20 millions de m3 et Verdon : 14,60 millions de m3)

### ÉVOLUTION DES NIVEAUX

| Date        | RIBOU               |                 |                                  |                                    | VERDON              |                 |                                  |                                    | RIBOU + VERDON      |
|-------------|---------------------|-----------------|----------------------------------|------------------------------------|---------------------|-----------------|----------------------------------|------------------------------------|---------------------|
|             | Taux de remplissage | Cote / surverse | Variation cote / sem. précédente | Variation volume / sem. précédente | Taux de remplissage | Cote / surverse | Variation cote / sem. précédente | Variation volume / sem. précédente | Taux de remplissage |
| 30-août-22  | 96%                 | -0,15 m         | 0,01 m                           | 8 000 m3                           | 38%                 | -5,41 m         | -0,17 m                          | -213 486 m3                        | 49%                 |
| 06-sept.-22 | 96%                 | -0,15 m         | 0,00 m                           | 0 m3                               | 37%                 | -5,52 m         | -0,11 m                          | -135 546 m3                        | 48%                 |
| 13-sept.-22 | 95%                 | -0,21 m         | -0,06 m                          | -48 000 m3                         | 37%                 | -5,60 m         | -0,08 m                          | -90 096 m3                         | 47%                 |
| 20-sept.-22 | 93%                 | -0,28 m         | -0,07 m                          | -56 000 m3                         | 36%                 | -5,65 m         | -0,05 m                          | -56 310 m3                         | 46%                 |
| 27-sept.-22 | 91%                 | -0,36 m         | -0,08 m                          | -64 000 m3                         | 36%                 | -5,73 m         | -0,08 m                          | -90 096 m3                         | 46%                 |

### ÉTIAGE A LA MOINE A LA SORTIE DE RIBOU

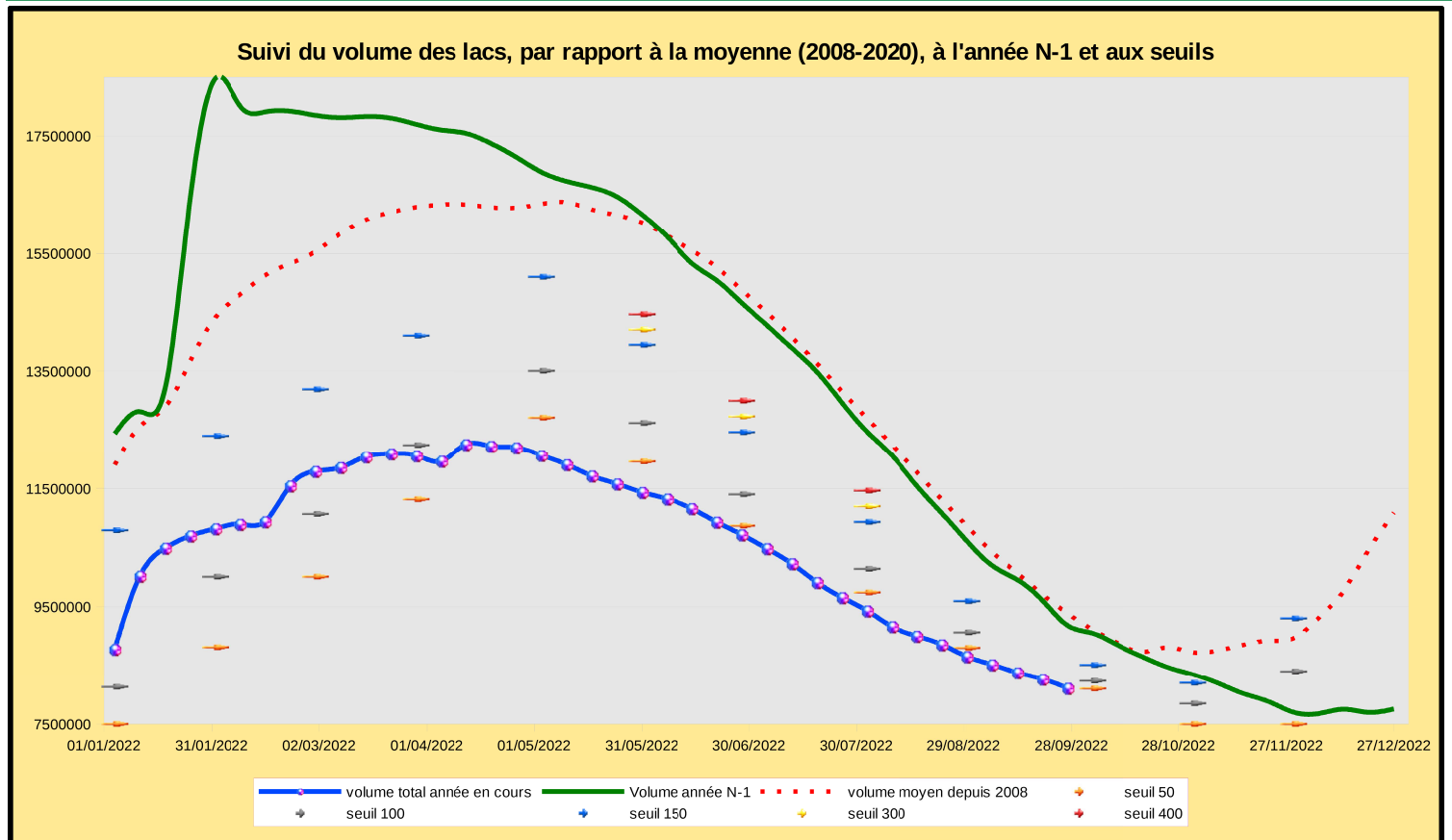
VANNAGE : 50 L/s + SURVERSE 0 L/s

Soutien d'étiage réglementaire selon règlement d'eau (arrêté D3-2008 n° 465) :

**50 L/s**

**Soutien d'étiage à la Moine en sortie de Ribou :** 0,05 m3/s

GRAPHIQUE DE SYNTHÈSE



**Vendée**





Accueil | L'eau et moi | L'état de la ressource

# L'état de la ressource

Le taux de remplissage des retenues d'eau brute au niveau des barrages est mis à jour chaque semaine.

Au 9 octobre 2022, le remplissage des retenues est de

**35,90%**

## Tableau récapitulatif



### NIVEAUX ET VOLUMES STOCKES DANS LES RETENUES

situation au 09 octobre 2022

| RETENUES            | Cote maxi<br>m NGF | Volume maxi<br>(m <sup>3</sup> ) | Cote réelle<br>m NGF | Volume stocké<br>(m <sup>3</sup> ) | Taux de<br>remplissage |
|---------------------|--------------------|----------------------------------|----------------------|------------------------------------|------------------------|
| MERVENT             | 36,00              | 8 300 000                        | 31,26                | 3 760 000                          | 45%                    |
| PIERRE BRUNE        | 48,50              | 3 000 000                        | 44,01                | 1 000 000                          | 33%                    |
| ALBERT              | 48,00              | 3 000 000                        | 45,23                | 1 010 000                          | 34%                    |
|                     |                    | <u>14 300 000</u>                |                      | <u>5 770 000</u>                   | 40%                    |
| APREMONT            | 13,00              | 3 800 000                        | 10,44                | 870 000                            | 23%                    |
| JAUNAY (1)          | 13,25              | 3 700 000                        | 9,81                 | 1 190 000                          | 32%                    |
| SORIN/FINFARINE (2) | 27,00              | 1 500 000                        | 21,43                | 380 000                            | 25%                    |
| GRAON               | 34,00              | 3 600 000                        | 29,23                | 1 430 000                          | 40%                    |
| MARILLET (3)        | 24,00              | 7 200 000                        | 16,32                | 2 020 000                          | 28%                    |
| ROCHEREAU           | 53,50              | 5 100 000                        | 50,10                | 1 750 000                          | 34%                    |
| ANGLE GUIGNARD      | 30,00              | 1 800 000                        | 28,37                | 1 020 000                          | 57%                    |
| VOURAIÉ             | 50,00              | 5 400 000                        | 41,11                | 1 010 000                          | 19%                    |
| BULTIERE (4)        | 60,00              | 5 000 000                        | 54,32                | 2 270 000                          | 45%                    |
| MOULIN PAPON        | 55,00              | 4 400 000                        | 52,52                | 2 340 000                          | 53%                    |
| <b>TOTAL</b>        |                    | <b>55 800 000</b>                |                      | <b>20 050 000</b>                  |                        |

- (1) LA BAUDRIERE 11,87
- (2) FINFARINE-Bge sup. 21,43
- (3) LA MOINIE (1,3 Mm<sup>3</sup>) 22,35
- (4) PREUILLY 58,80

TAUX DE REMPLISSAGE GLOBAL : **35,9%**

10/10/2022

## Graphique représentant le remplissage total des retenues

Volumes stockés dans l'ensemble des barrages de Vendée Eau

