



**PRÉFET
DE LA RÉGION
PAYS DE LA LOIRE**

*Liberté
Égalité
Fraternité*

**Observation et
statistiques**

**Hydrologie
Bulletin de situation
Juin 2022**



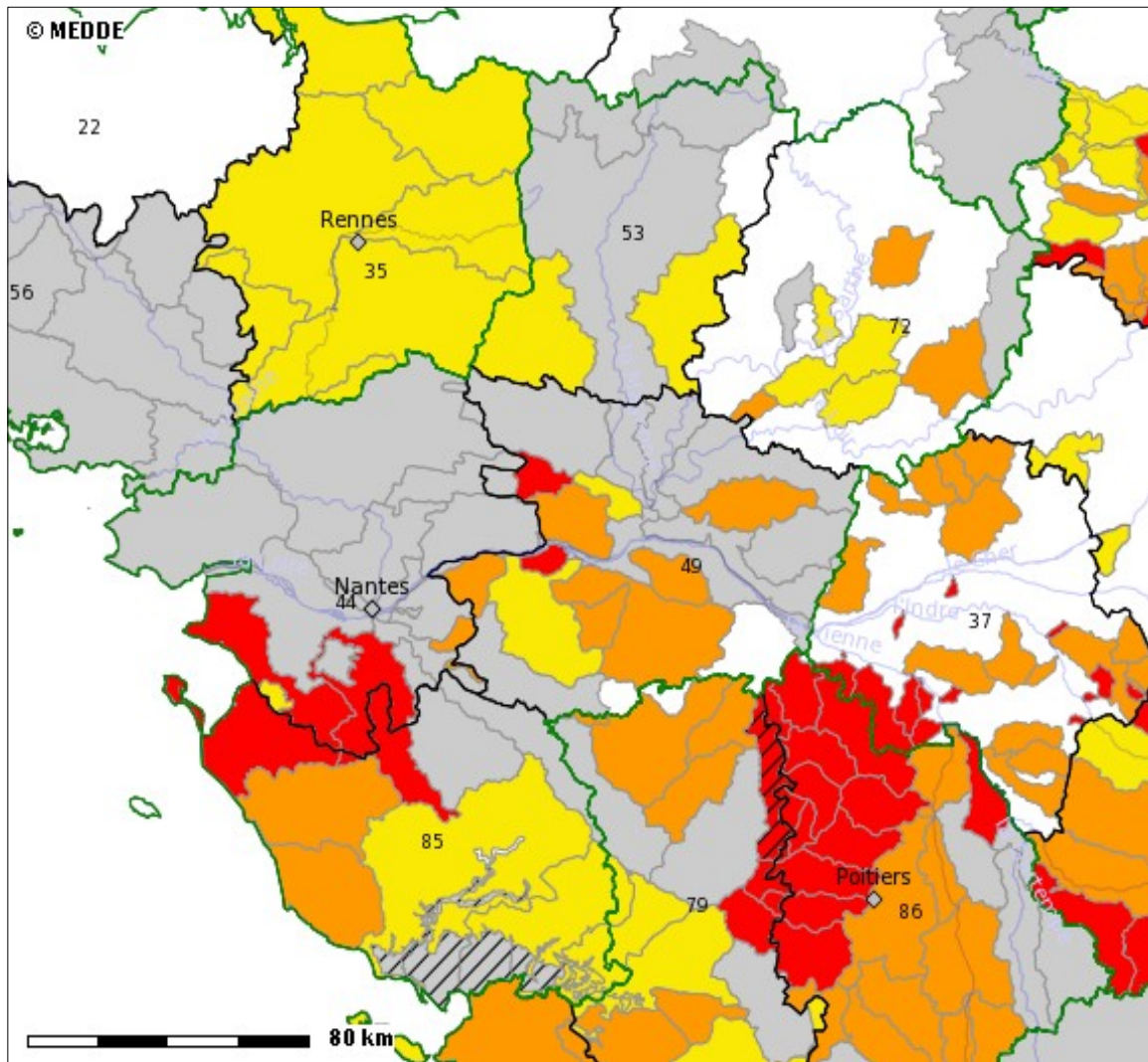
Direction régionale de l'environnement,
de l'aménagement et du logement

Résumé

Le mois de juin a été marqué par des orages en début et en fin de mois avec des cumuls mensuels supérieurs à la normale sur quasiment l'ensemble des Pays de la Loire. Les cumuls depuis septembre restent déficitaires et les pluies orageuses n'ont pas permis d'améliorer significativement la situation des nappes et des cours d'eau.

Ces derniers présentent des débits moyens mensuels inférieurs à la normale sur l'ensemble du territoire. La Loire-Atlantique, le Maine-et-Loire et la Vendée sont les plus touchés avec des débits inférieurs de 50 à 75 % par rapport aux normales.

Les débits en Loire sont toujours faibles avec une période de retour pour le mois de juin estimée à 20 ans. Les orages de la fin juin sur l'amont de la Loire devrait améliorer temporairement la situation pour le mois de juillet.



Légende de la carte

- ◆ Principales villes
- Cours d'eau
- Régions
- Départements
- Restrictions spécifiques aux eaux superficielles
 - Vigilance
 - Alerte
 - Alerte renforcée
 - Crise
- Restrictions spécifiques aux eaux souterraines
 - Vigilance
 - Alerte
 - Alerte renforcée
 - Crise

Source : Propluvia
Le 8 juillet 2022

1. Pluviométrie

2. Situation des cours d'eau

3. Situation des nappes

- a. Loire-Atlantique
- b. Maine-et-Loire
- c. Mayenne
- d. Sarthe
- e. Vendée

4. Situation des retenues

- a. Maine-et-Loire
- b. Vendée

Pluviométrie

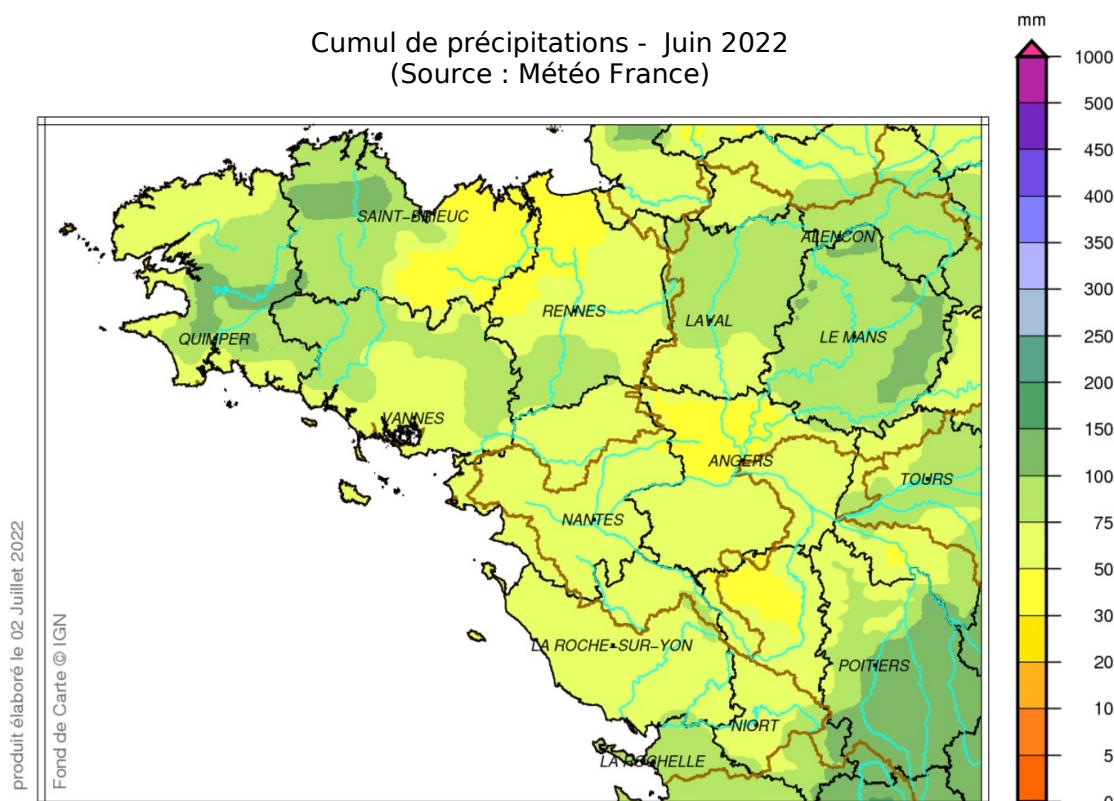
Pluviométrie du mois de Juin 2022 :

Les précipitations du mois de juin se produisent majoritairement en première et dernière décade, la seconde étant peu pluvieuse sur une grande partie est de la région. 3 périodes se dégagent avec un temps perturbé et parfois orageux du 2 au 7, un temps sec ou peu pluvieux du 8 au 17, suivi d'un temps plus instable ou perturbé jusqu'à la fin du mois, avec des épisodes orageux donnant de forts abats d'eau, le 20 sur le secteur de Noirmoutier et Pornic, et surtout le 22 sur une large bande s'étendant du sud-Finistère à la Sarthe (88,7 mm dont 40 en moins d'une heure à Mayenne).

Après un mois de mai peu pluvieux, juin 2022 est majoritairement excédentaire en pluie, de 25 à 100 % sur la Sarthe, de 10 à 100 % sur la Mayenne, la Vendée, le sud du Maine-et-Loire et l'ouest de la Loire-Atlantique.

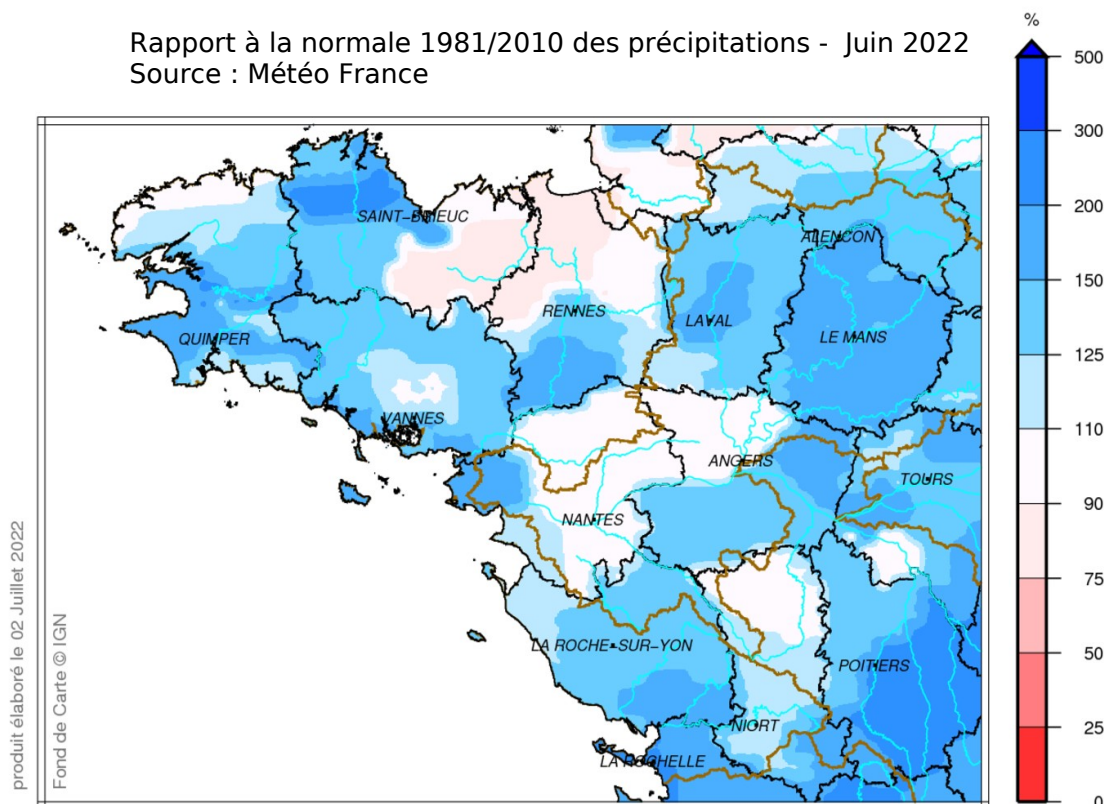
Seules le nord des Deux-Sèvres, du Maine-et-Loire et une large partie est de la Loire-Atlantique ont une pluviométrie normale ou faiblement déficitaire de 10 à 25 %.

Le cumul mensuel varie entre 30 et 50 mm dans les secteurs les plus déficitaires : nord des Deux-Sèvres et nord-ouest du Maine-et-Loire. Il dépasse parfois les 100 mm sur l'est et le nord de la Sarthe et le nord de la Mayenne.



Rapport à la normale 1981/2010 des précipitations - Juin 2022

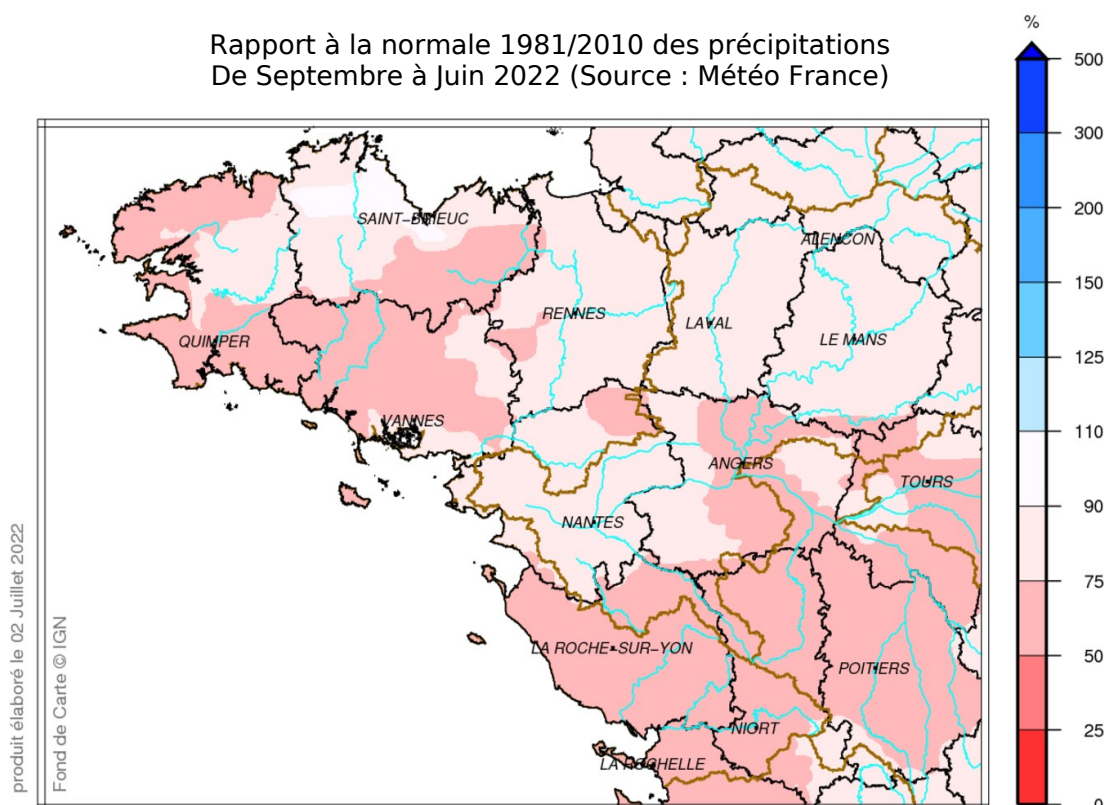
Source : Météo France



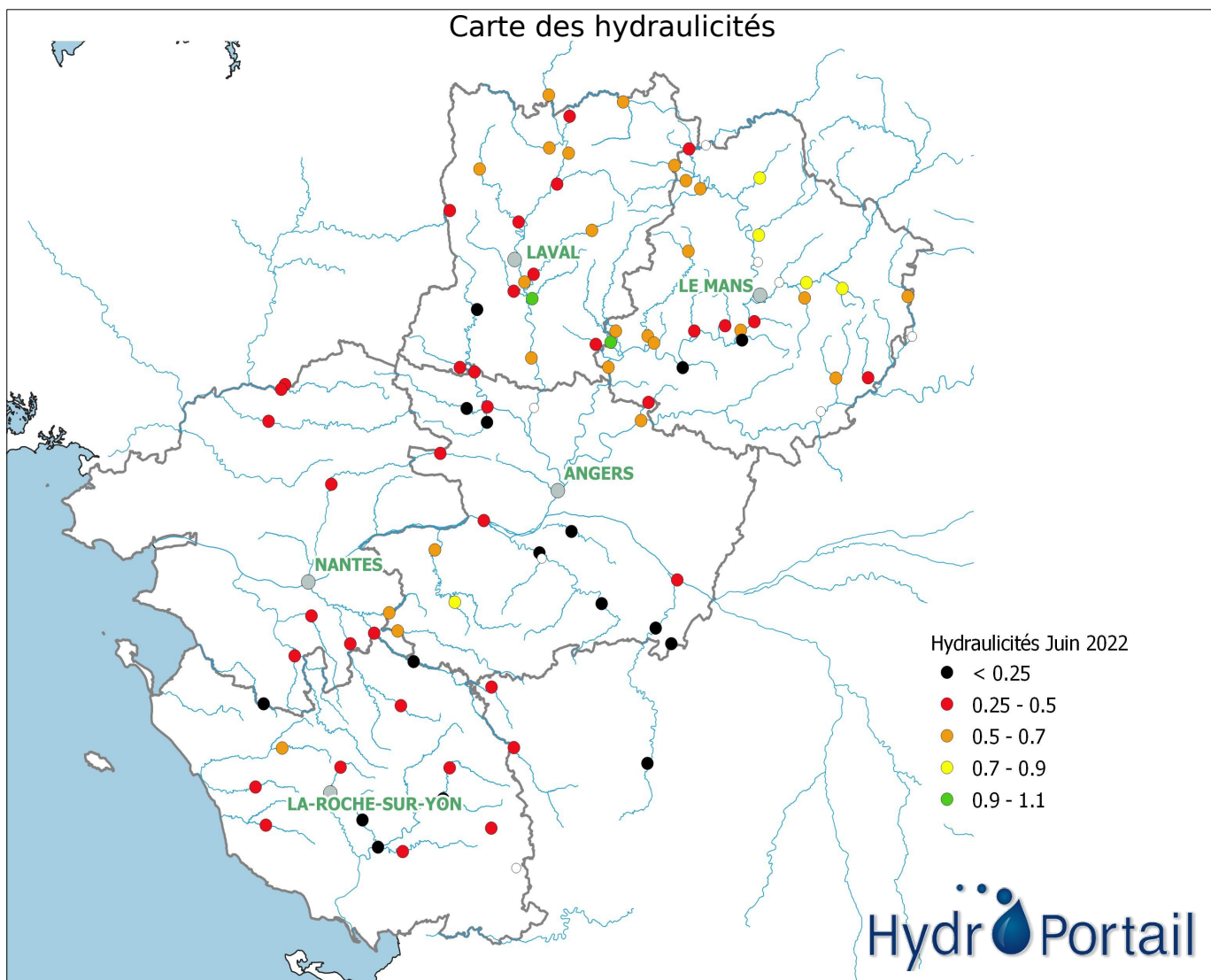
Pluviométrie de septembre 2021 à Juin 2022 :

Le cumul des pluies efficaces atteint souvent 100 à 300 mm sur la Mayenne et la Sarthe, une bonne partie de la Loire-Atlantique, de la Vendée et du sud des Deux-Sèvres. Quelques secteurs à moins de 100 mm vers Châteaubriant, l'ouest et le sud de la Vendée, mais surtout le Maine-et-Loire entre Angers et Saumur où le cumul devient inférieur à 50 mm. La région accuse un déficit le plus souvent compris entre 10 et 25 % sur la Mayenne, la Sarthe, la Loire-Atlantique, et l'ouest et l'est du Maine-et-Loire, déficit atteignant 25 et 50% sur la Vendée, les Deux-Sèvres, une bonne partie centrale et sud-est du Maine-et-Loire, et le secteur de Châteaubriant.

Rapport à la normale 1981/2010 des précipitations De Septembre à Juin 2022 (Source : Météo France)



Situation des cours d'eau de la région Pays de la Loire



Situation des nappes souterraines

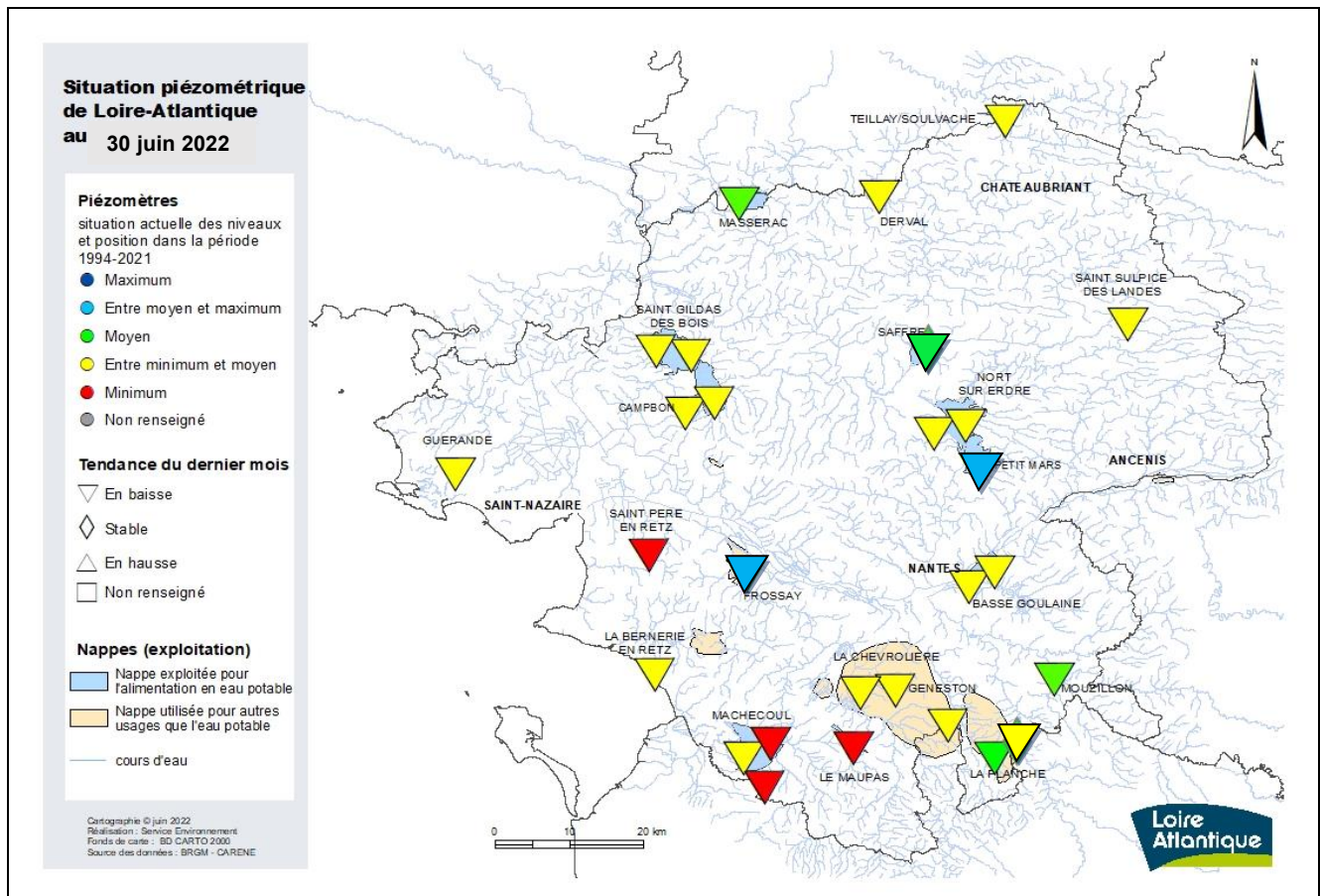
Loire Atlantique

NIVEAU DES NAPPES d'eau souterraine de Loire-Atlantique

SITUATION au 30 juin 2022

PREAMBULE

La présente note de situation est établie par le Département de Loire-Atlantique, dans le cadre du réseau départemental de surveillance des eaux souterraines. Cette situation est établie à partir des données fournies par la CARENE pour la nappe de Campbon et le BRGM pour les autres nappes.

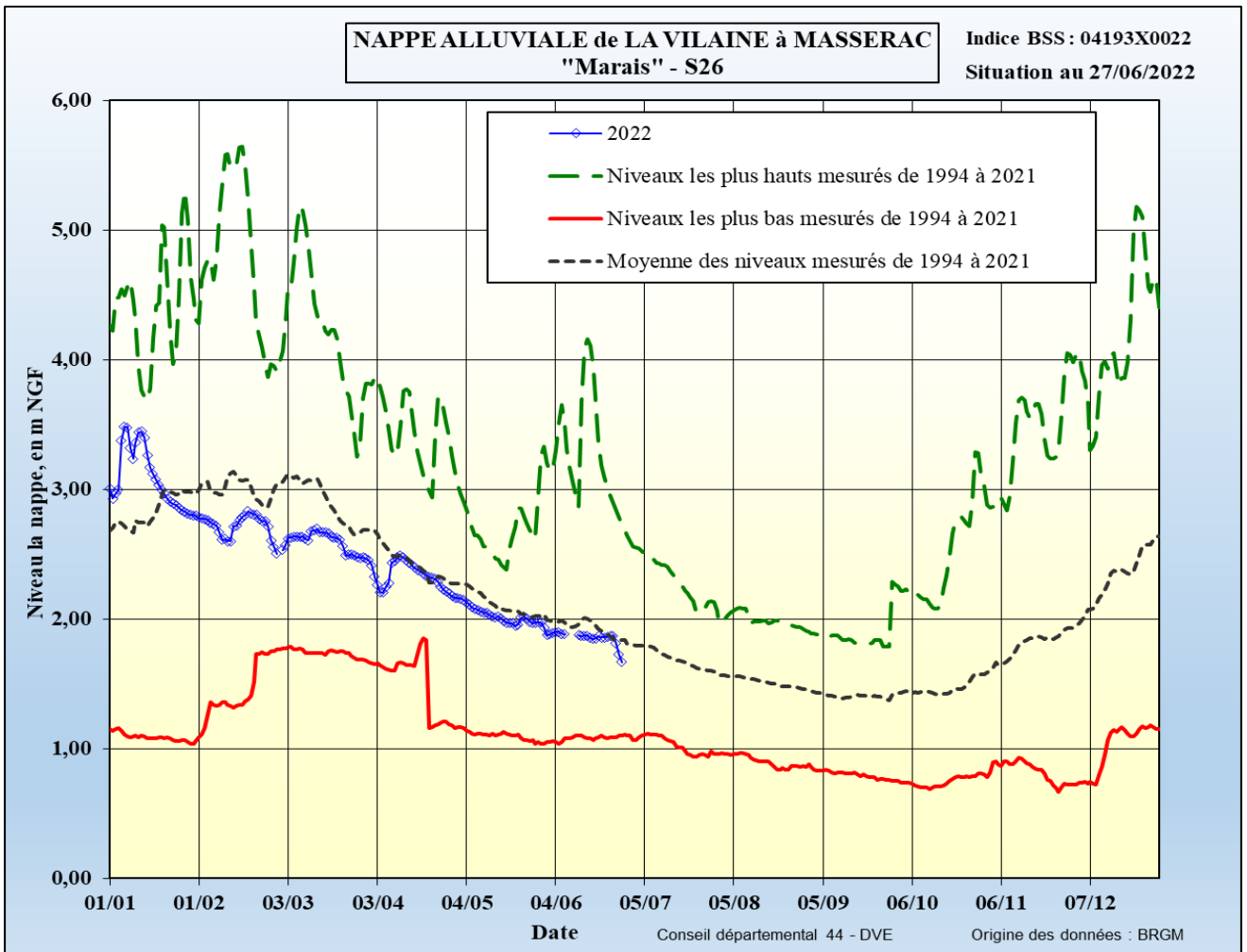
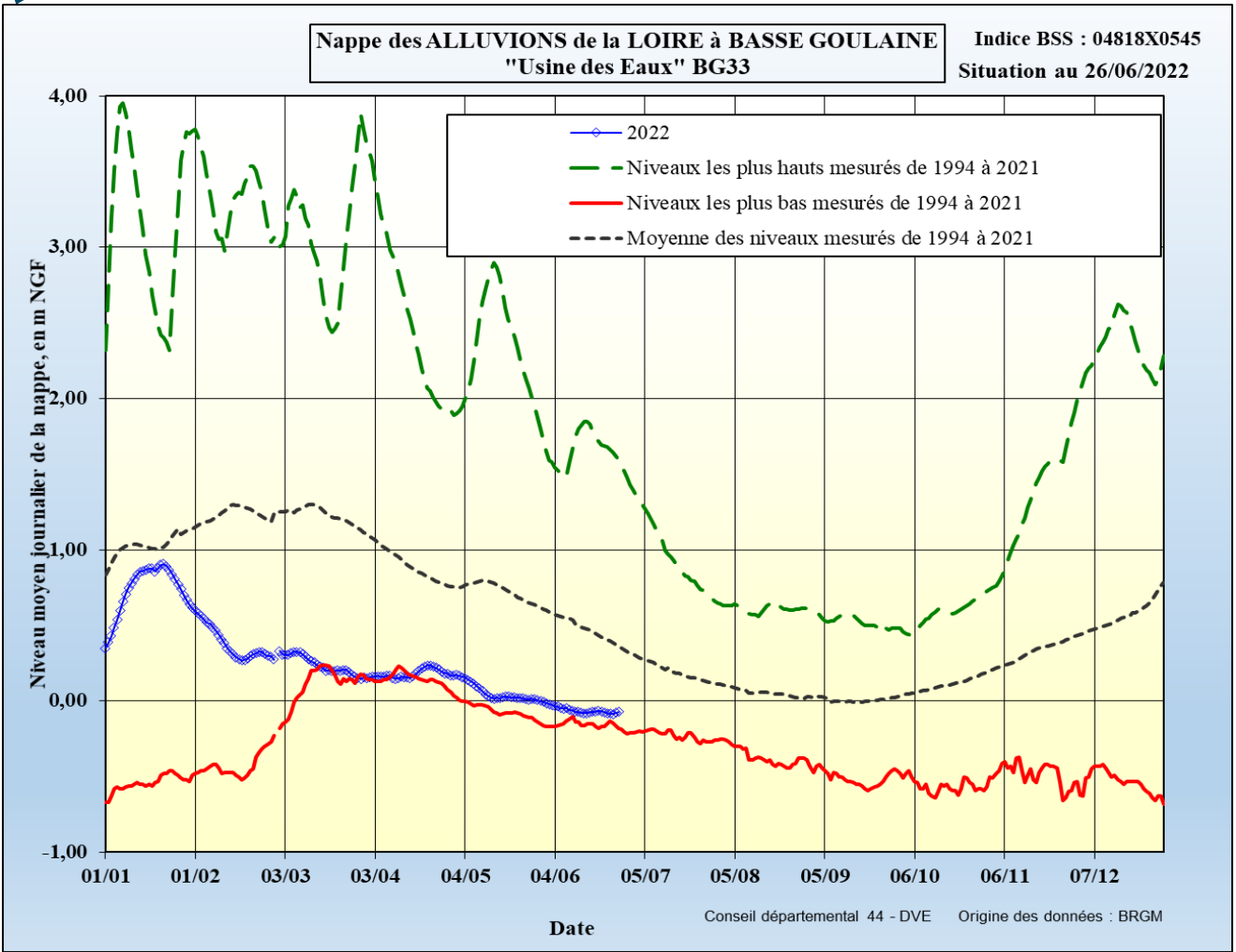


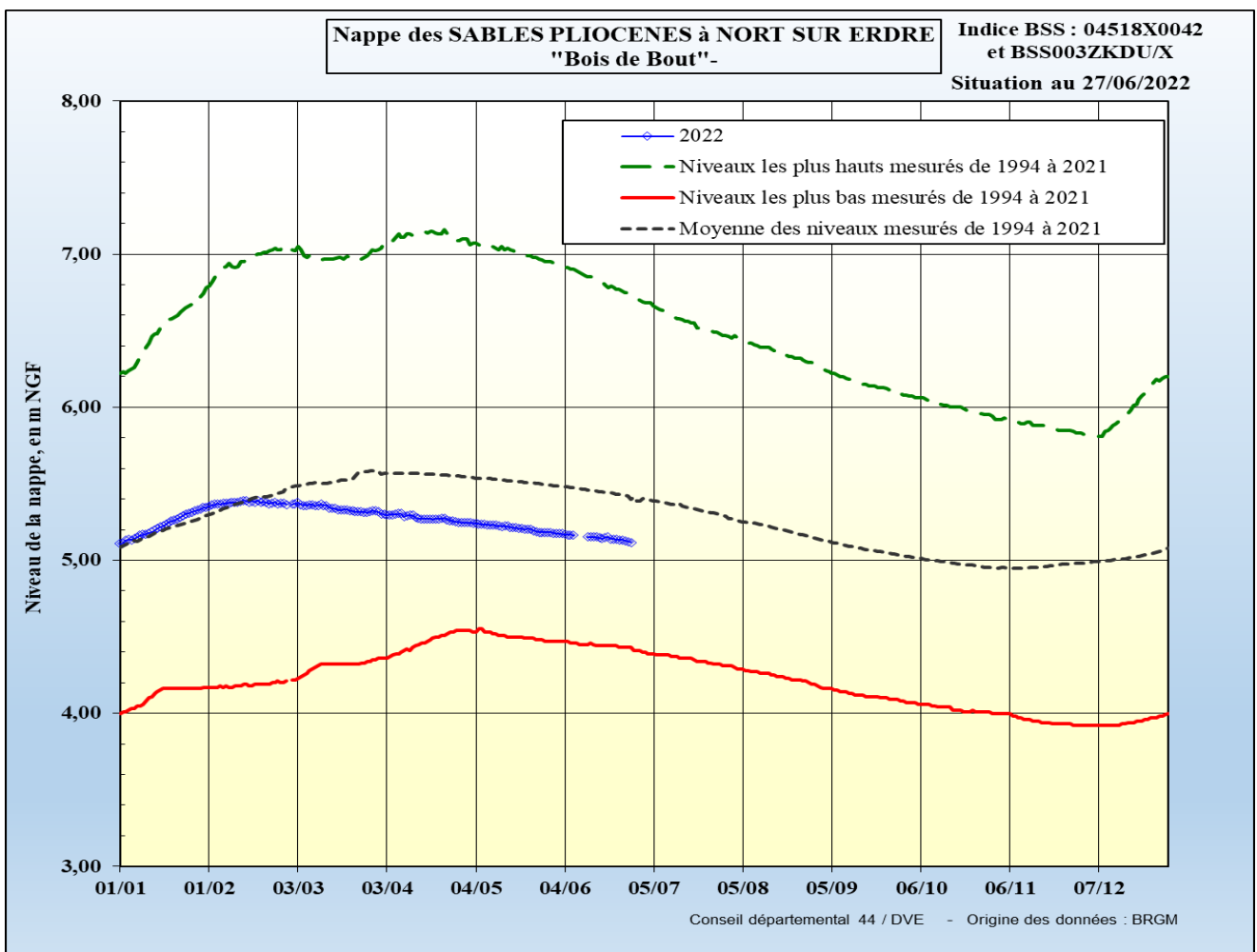
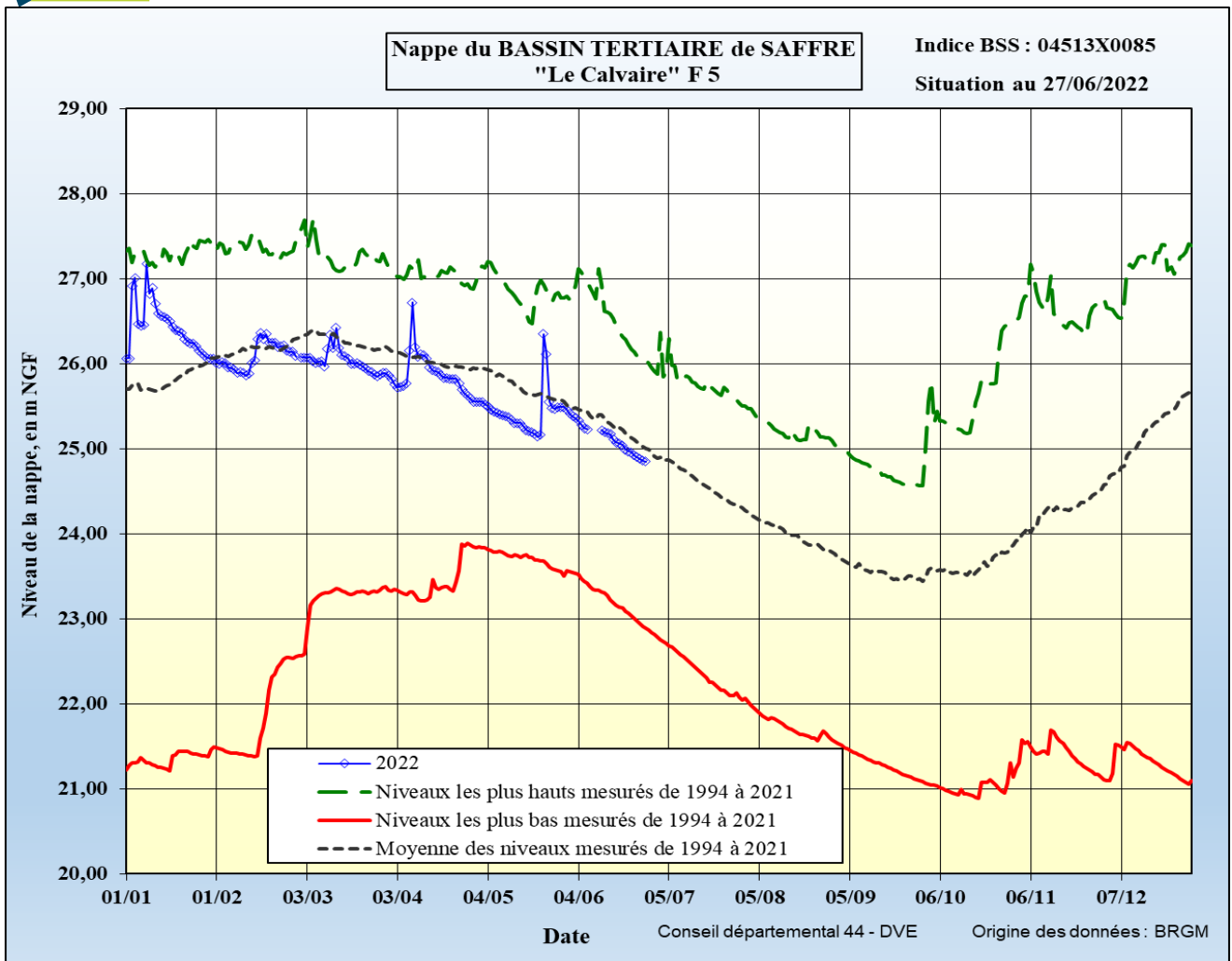
SITUATION PIEZOMETRIQUE AU 30 juin 2022

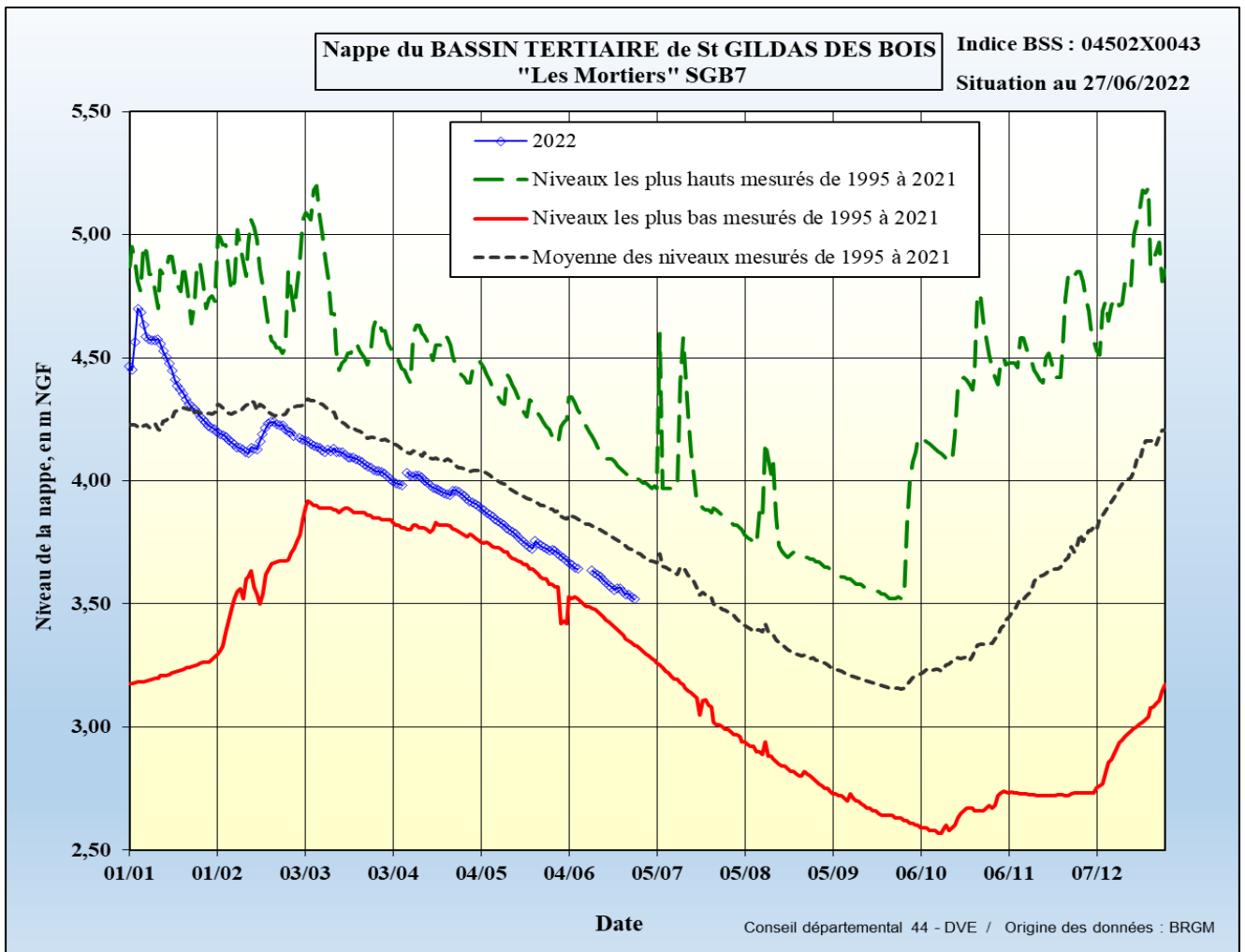
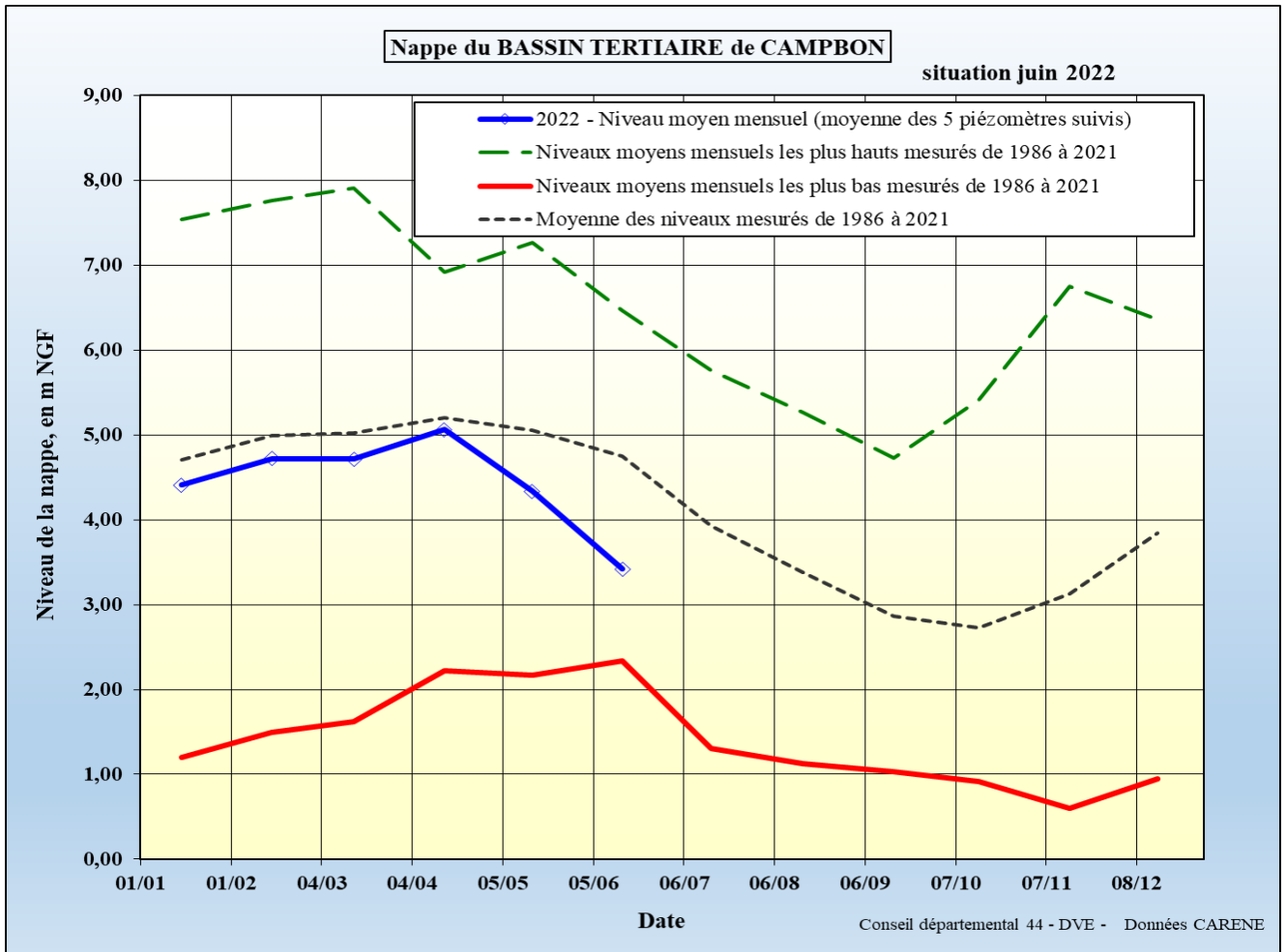
En juin, les nappes suivies ont poursuivi leur vidange printanière avec une intensité conforme à la normale. Quelques épisodes pluvieux enregistrés récemment et de manière peu homogène sur le département couplés à un retour à des températures conformes aux moyennes interannuelles ont ralenti globalement l'intensité de cette vidange. Les nappes suivies présentent très majoritairement des niveaux inférieurs aux moyennes interannuelles, voire localement inférieurs aux minima historiques de la période de mesures 1994-2021 avec une tendance à la baisse légèrement amortie les dernières semaines de juin pour les nappes les plus superficielles

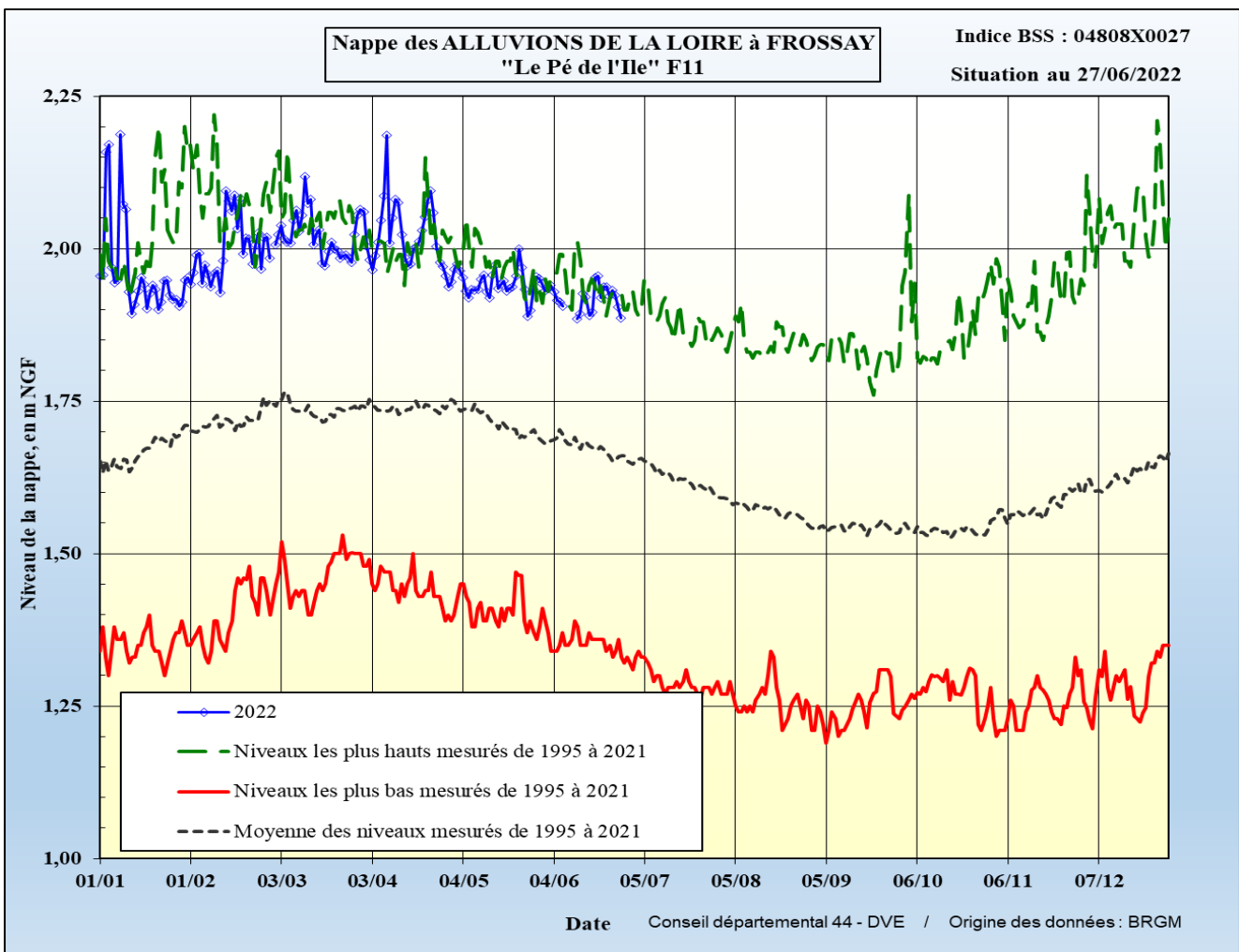
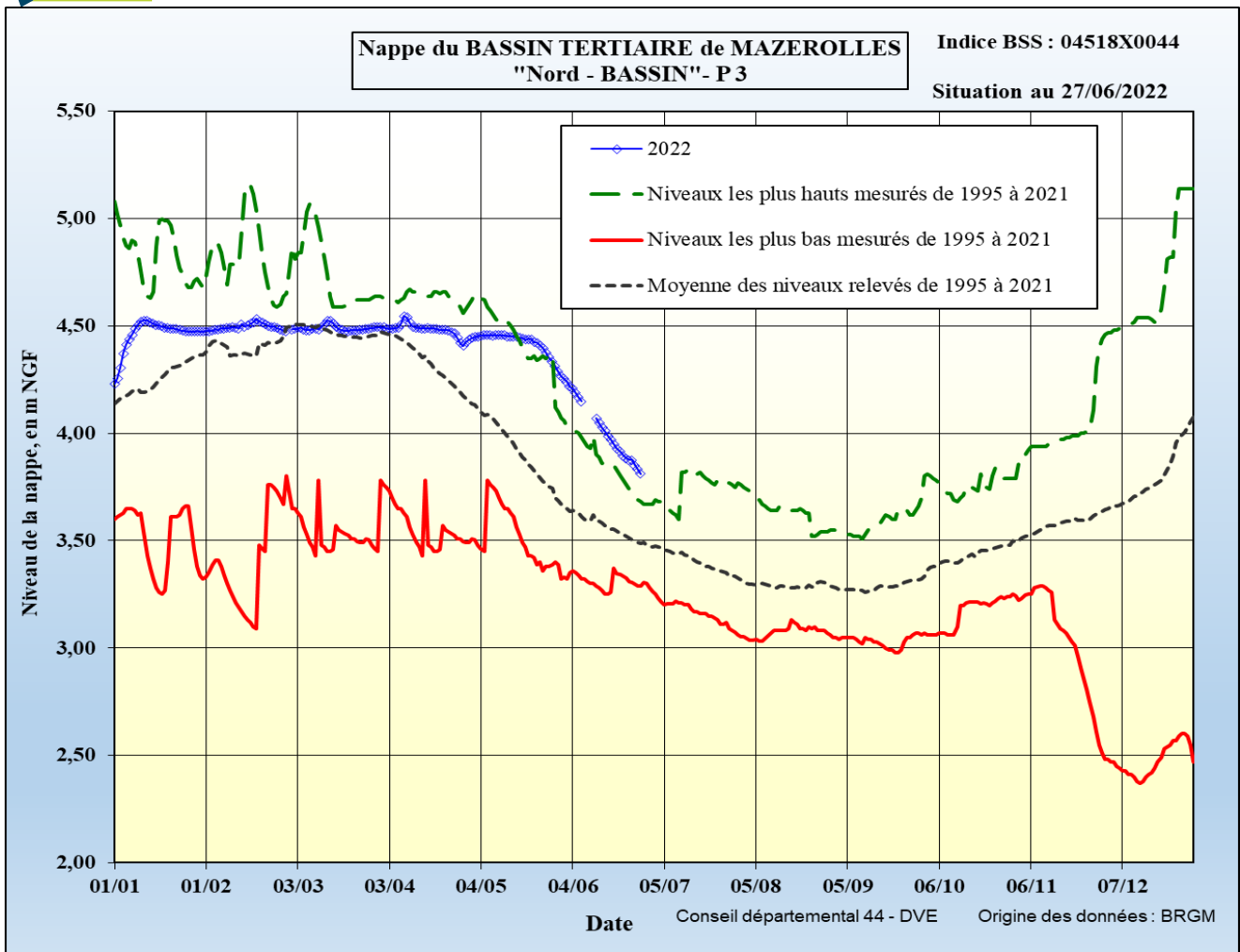
PERSPECTIVES ET PRECONISATIONS

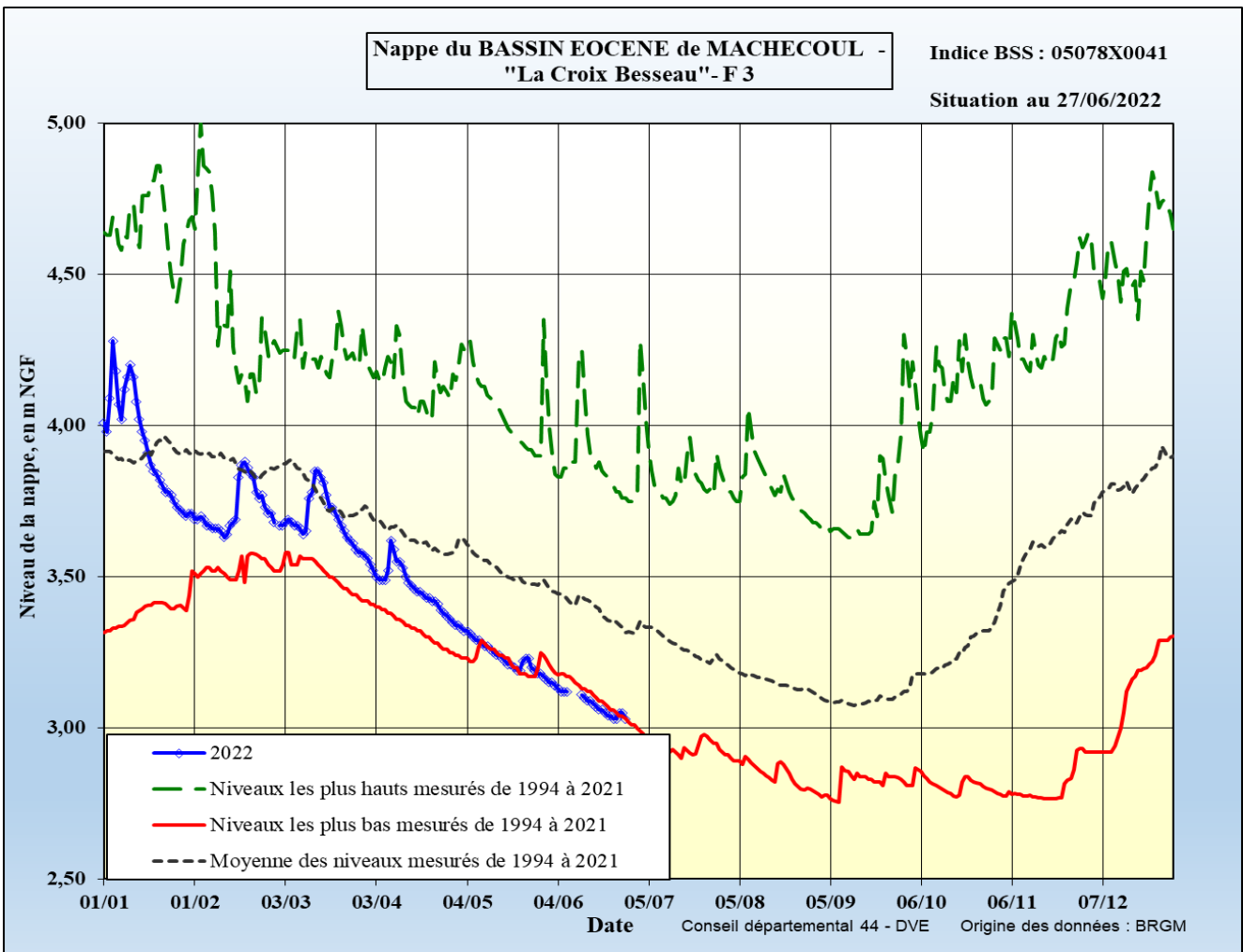
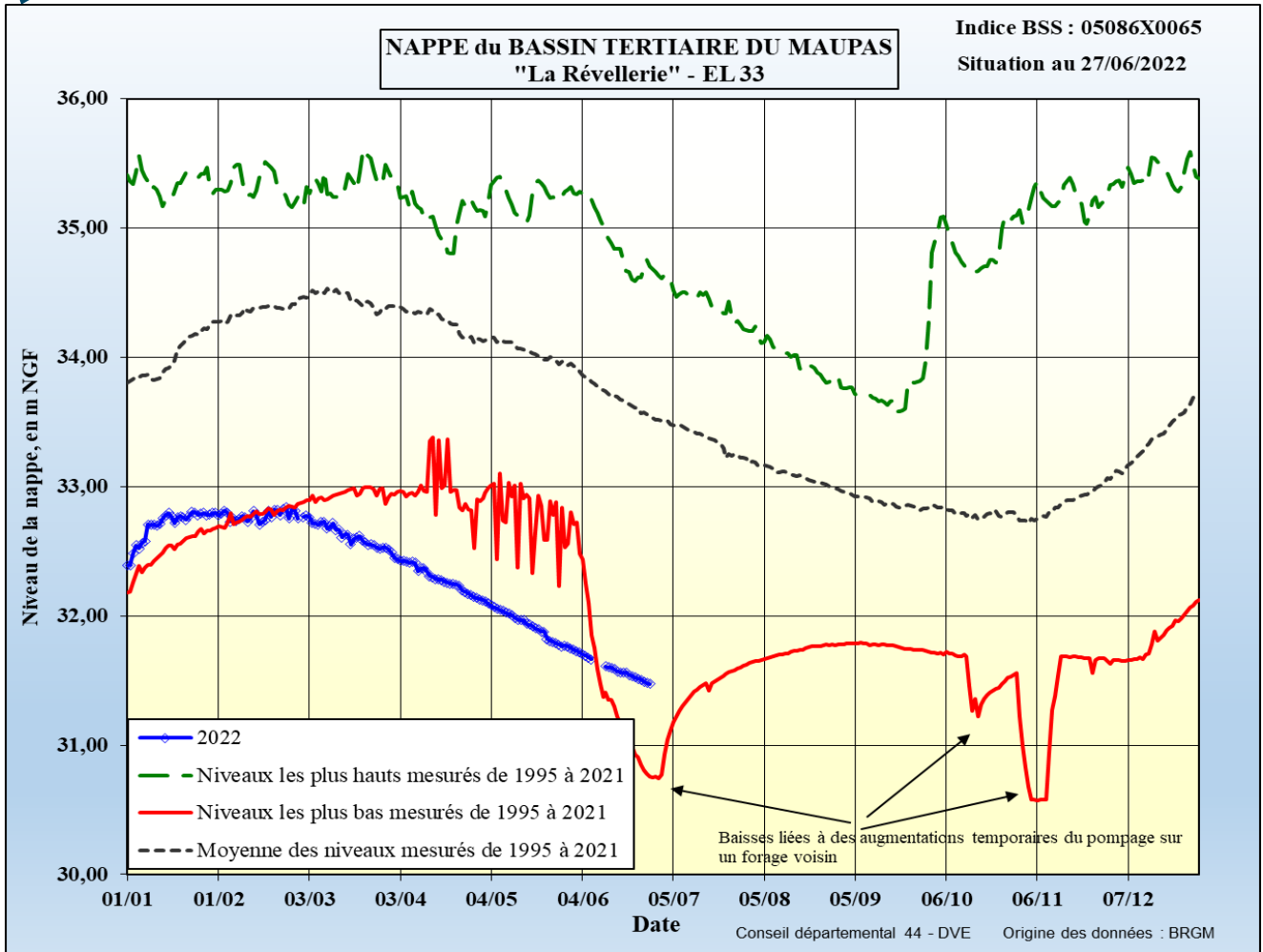
Compte tenu de la situation piézométrique décrite précédemment, comparable globalement à la situation déjà connue en 2017 et 2019, une attention toute particulière devra être apportée au cours des prochains mois estivaux aux nappes des bassins sédimentaires de Machecoul, Le Maupas, St Gildas des Bois et Grandlieu, particulièrement sensibles et réactives aux périodes de sécheresses ainsi qu'à la nappe de socle exploitée à Soulvache. En lien avec le niveau du fleuve et l'augmentation des volumes prélevés, la nappe alluviale de la Loire fera également l'objet d'une attention particulière sur le site de production d'eau potable de Basse Goulaine.







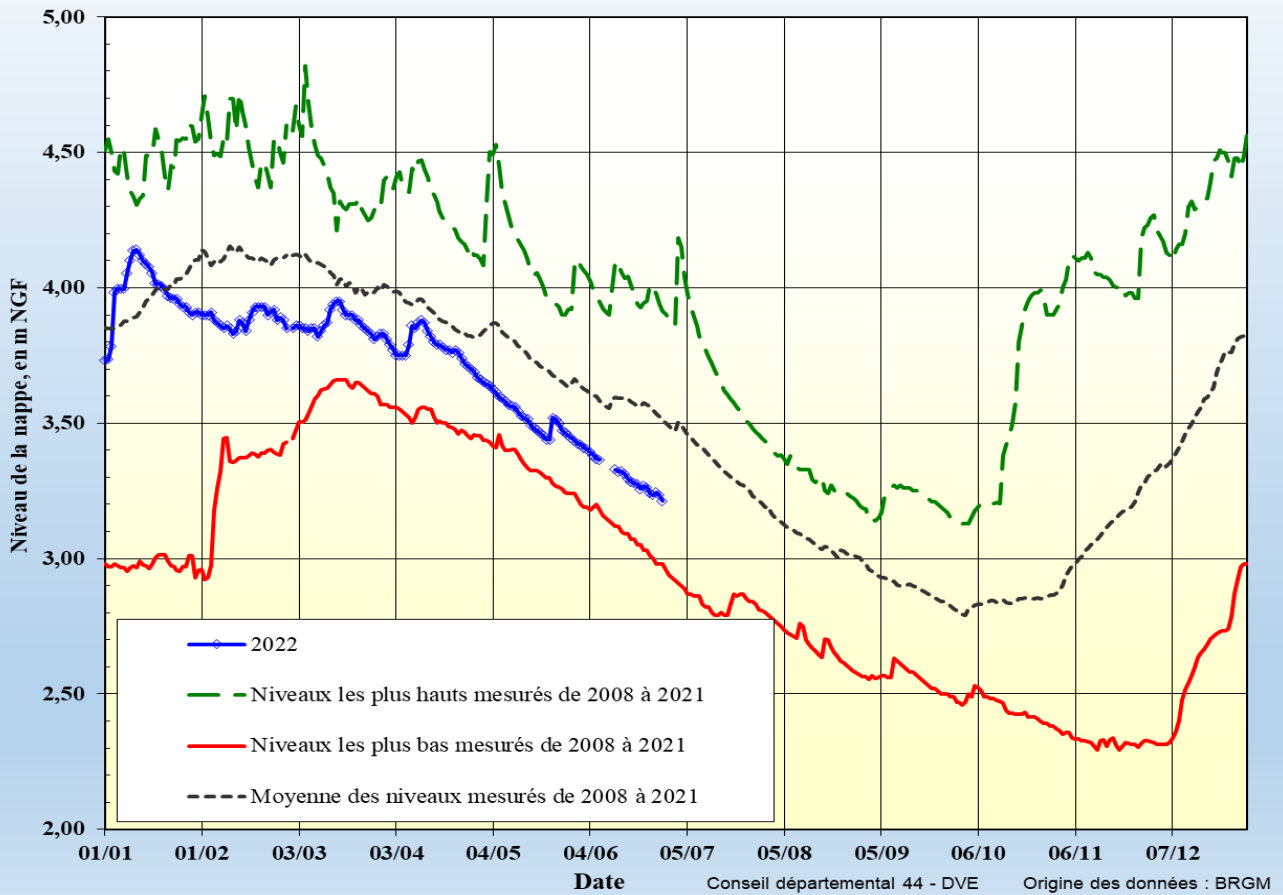




**Nappe du BASSIN TERTIAIRE de GRANDLIEU
site de La Chevrolière "La Thibaudière"**

indice BSS : 05082X0181

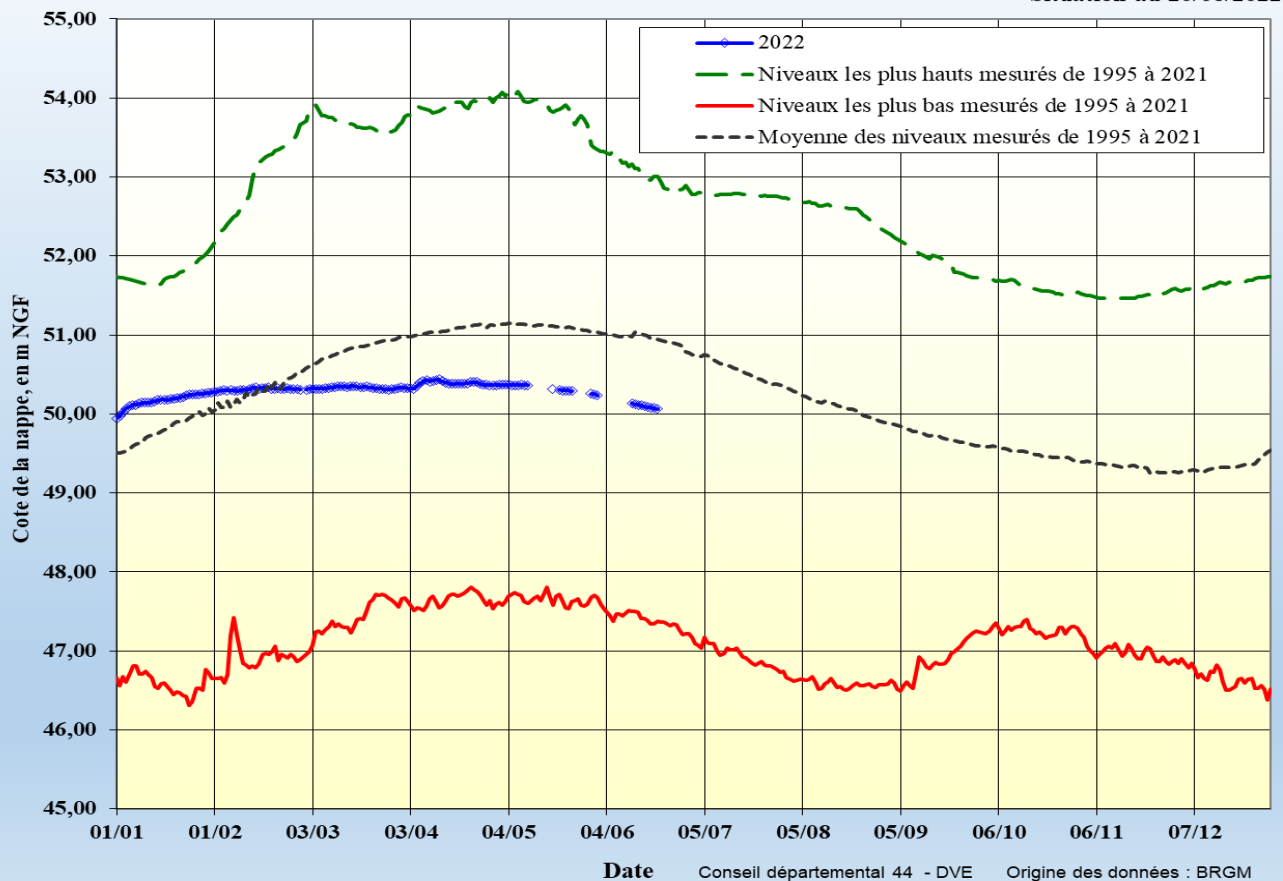
Situation au 27/06/2022



**Nappe des FALUNS TERTIAIRES de SAINT SULPICE DES LANDES
"Feugas" - Ancien puits AEP n°14**

indice BSS 04217X003

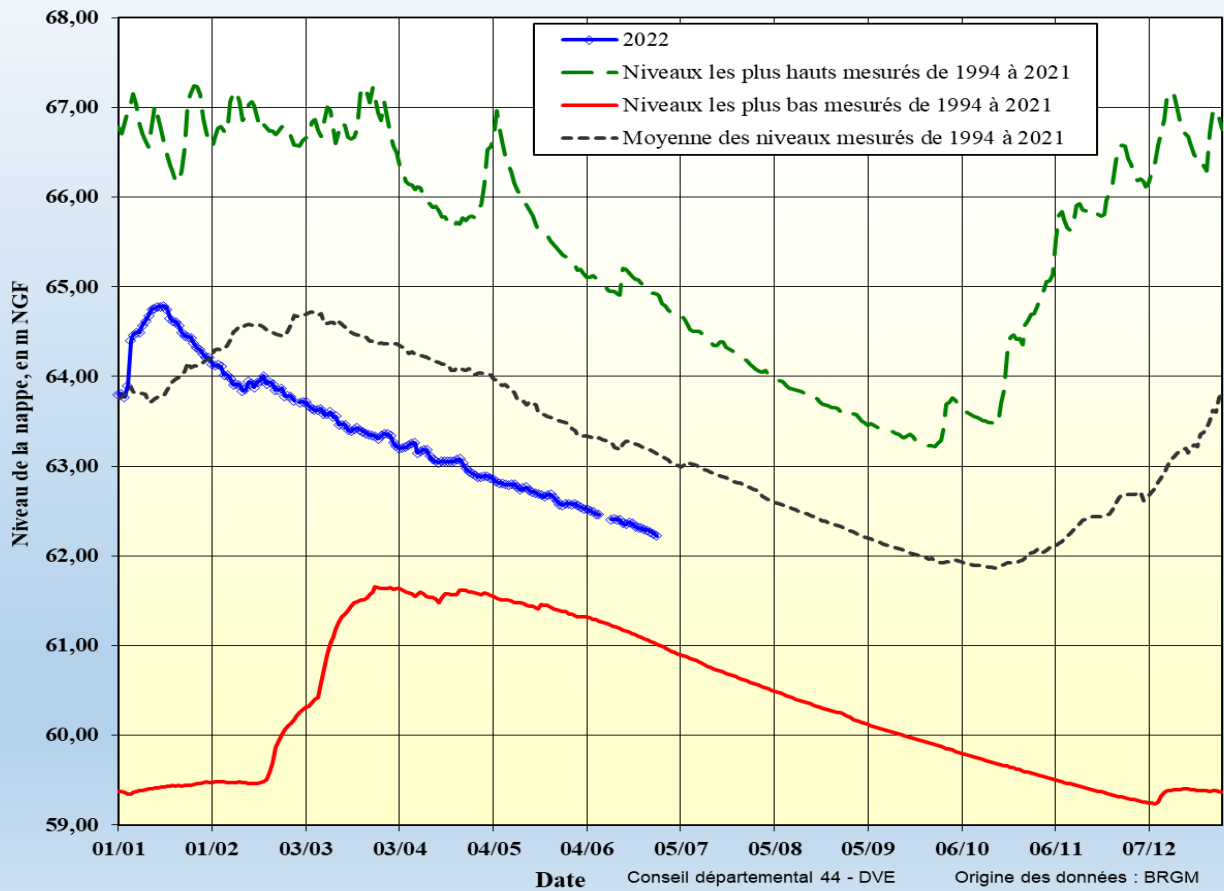
Situation au 20/06/2022



**Nappe des GRES ORDOVICIENS à SOULVACHE
"Teillay - Patis Rougé" TF1**

Indice BSS : 03884X0021

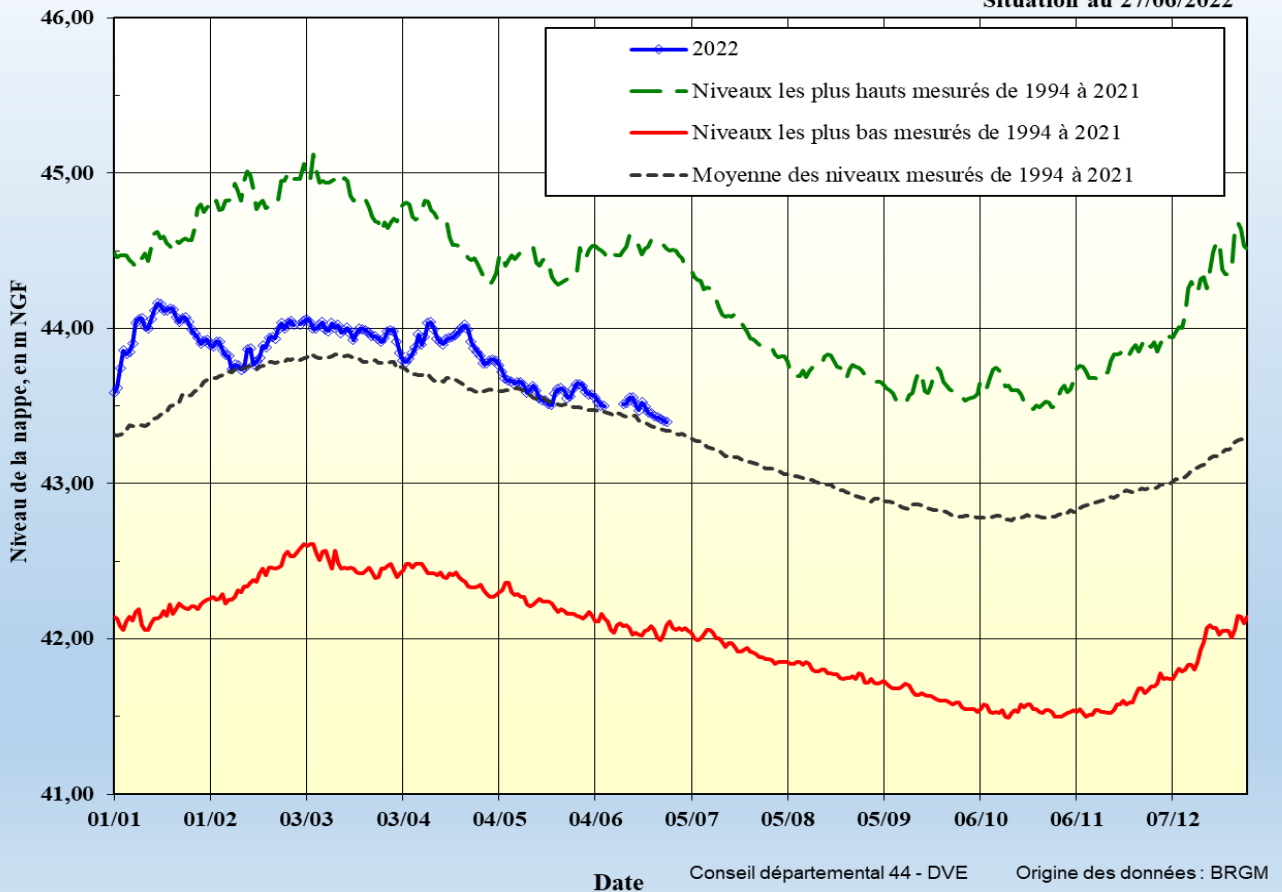
Situation au 27/06/2022



**NAPPE des GABBROS à MOUZILLON
Ancien puits AEP "Zone Artisanale"**

Indice BSS : 05092X0009

Situation au 27/06/2022



Situation des nappes souterraines

Maine-et-Loire

Département : Maine-et-Loire (49)

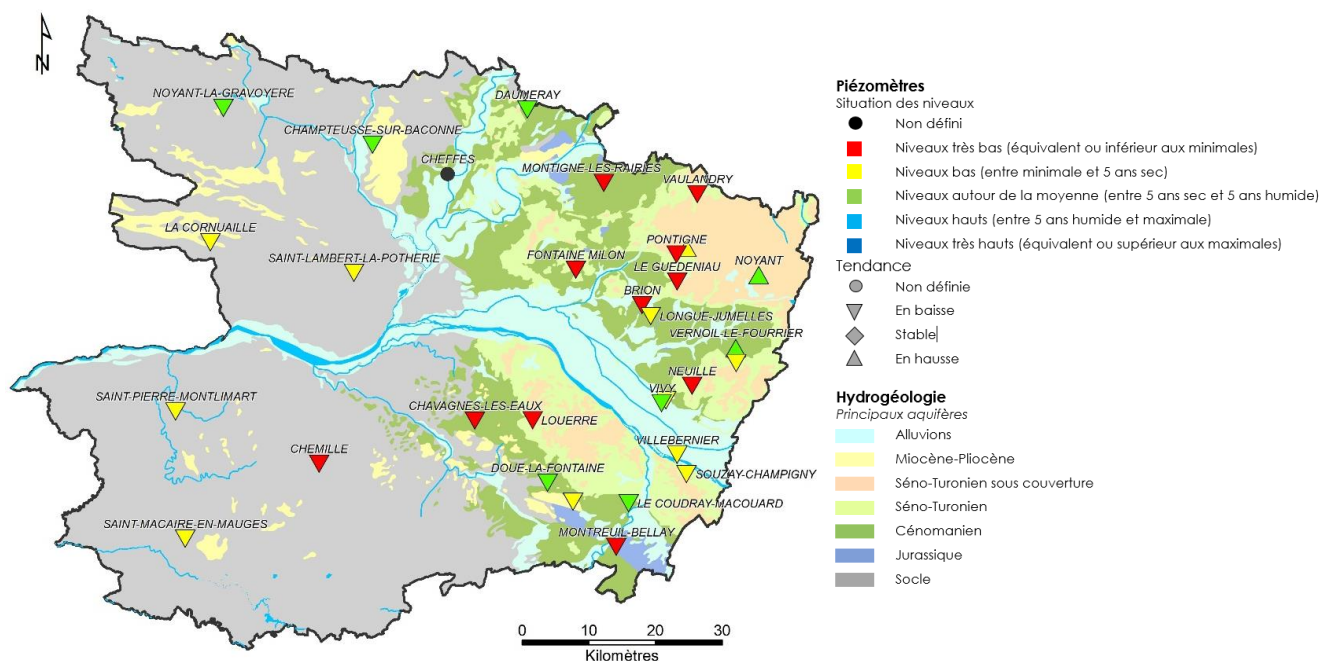
Date : 1^{er} juillet 2022

Dans le cadre de ses missions de Service Public, le BRGM - Direction régionale des Pays de la Loire - gère depuis 2003 le réseau de suivi piézométrique patrimonial du département du Maine-et-Loire.

A début 2022, ce réseau comporte 33 ouvrages répartis de manière à suivre les aquifères majeurs à l'échelle départementale et ceux, plus localisés, qui présentent un enjeu particulier (faluns du Miocène, calcaires du Bathonien-Jurassique).

Les données issues de ce réseau sont par ailleurs mises à disposition et téléchargeables sur le site internet public www.adès.eaufrance.fr. ADES est la banque nationale d'Accès aux Données sur les Eaux Souterraines.

Situation piézométrique au 1^{er} juillet 2022



Après un étiage peu sévère à l'automne 2021, la recharge hivernale des ressources en eaux souterraines a été courte et de faible amplitude. La période de vidange saisonnière des ressources en eaux souterraines s'est amorcée précocement à partir de niveaux inférieurs aux moyennes calculées.

A début juillet, la vidange saisonnière se poursuit et l'état des ressources en eau souterraines appelle à la vigilance. Pour l'ensemble des nappes suivies, les niveaux restent en baisse et très majoritairement bas à très bas. Sur les 33 suivis piézométriques actifs :

- 29 niveaux piézométriques évoluent à la baisse, *les hausses de niveaux enregistrées sur 3 stations (à Noyant, Pontigné et Vernoi-le-Fourrier) ne résultent pas de l'évolution naturelle de la nappe suivie mais d'une réduction des prélèvements environnants ;*
- Toutes les nappes suivies présentent un niveau au-dessous de la moyenne calculée, *seule la nappe suivie à Noyant présente un niveau au-dessus de la moyenne ce qui là aussi ne traduit pas la situation naturelle mais l'effet de la réduction des prélèvements environnants ;*
- 11 suivis présentent un niveau bas (inférieur au 5 ans sec, proche des minima observés) ;
- 12 suivis présentent un niveau très bas (égal ou inférieur au minimum observé à cette période de l'année depuis le début des suivis).

Le prochain bulletin sera établi au 1^{er} août 2022.

Chroniques piézométriques actualisées

Aquifère	Ancien Identifiant	Identifiant BSS	Commune	Chronique Piézométrique	Statistiques
Alluvions de la Loire	04854X0257/PZ	BSS001HKXQ	VILLEBERNIER	Accès au graphique	Accès au graphique
Alluvions de la Loire	04854X0296/P	BSS001HKZE	VIVY	Accès au graphique	Accès au graphique
Alluvions de la Sarthe	04233X0066/P	BSS001DNRA	CHEFFES	Accès au graphique	Accès au graphique
Miocène (faluns)	04856X0084/F	BSS001HLGM	DOUE LA FONTAINE	Accès au graphique	Accès au graphique
Séno-Turonien	04248X0022/F	BSS001DPYT	PONTIGNE	Accès au graphique	Accès au graphique
Séno-Turonien	04248X0053/PZ	BSS001DQAA	VAULANDRY	Accès au graphique	Accès au graphique
Séno-Turonien	04554X0026/PZ	BSS001FDJD	LE GUEDENIAU	Accès au graphique	Accès au graphique
Séno-Turonien	04558X0072/AEP	BSS001FEJP	NEUILLE	Accès au graphique	Accès au graphique
Séno-Turonien	04562X0074/PZ	BSS001FESJ	NOYANT	Accès au graphique	Accès au graphique
Séno-Turonien	04565X0076/PZ	BSS001FFLW	VERNOIL-LE-FOURRIER	Accès au graphique	Accès au graphique
Séno-Turonien	04851X0091/PZ	BSS001HKFY	LOUERRE	Accès au graphique	Accès au graphique
Cénomanién	03925X0017/PZ	BSS001BQTR	DAUMERAY	Accès au graphique	Accès au graphique
Cénomanién	04242X0053/F	BSS001DPMF	MONTIGNE LES RAIRIES	Accès au graphique	Accès au graphique
Cénomanién	04248X0058/F	BSS001DQAF	PONTIGNE	Accès au graphique	Accès au graphique
Cénomanién	04552X0110/PZ	BSS001FDDU	FONTAINE MILON	Accès au graphique	Accès au graphique
Cénomanién	04553X0023/F	BSS001FDFU	BRION	Accès au graphique	Accès au graphique
Cénomanién	04558X0125/F	BSS001FELS	NEUILLE	Accès au graphique	Accès au graphique
Cénomanién	04565X0077/PZ1	BSS001FFLX	VERNOIL-LE-FOURRIER	Accès au graphique	Accès au graphique
Cénomanién	04844X0081/PZ	BSS001HJKH	CHAVAGNES	Accès au graphique	Accès au graphique
Cénomanién	04854X0282/PZ	BSS001HKYR	VIVY	Accès au graphique	Accès au graphique
Cénomanién	04855X0077/PZ	BSS001HLCR	DOUE LA FONTAINE	Accès au graphique	Accès au graphique
Cénomanién	04857X0024/F1993	BSS001HLLG	COUDRAY MACOUARD	Accès au graphique	Accès au graphique
Cénomanién	04858X0135/PZ	BSS001HLUG	SOUZAY	Accès au graphique	Accès au graphique
Jurassique	04552X0111/PZ2	BSS001FDDV	FONTAINE MILON	Accès au graphique	Accès au graphique
Jurassique	04554X0030/PZ	BSS001FDJH	LONGUE-JUMELLES	Accès au graphique	Accès au graphique
Jurassique	05123X0545/PZ	BSS001JZQN	MONTREUIL BELLAY	Accès au graphique	Accès au graphique
Socle	04222X0108/PZ	BSS001DMKM	NOYANT LA GRAVOYERE	Accès au graphique	Accès au graphique
Socle	04231X0089/PZ	BSS001DNJJ	CHAMPTEUSSE	Accès au graphique	Accès au graphique
Socle	04532X0051/PZ	BSS001EYJM	LA CORNUAILLE	Accès au graphique	Accès au graphique
Socle	04541X0016/PZ	BSS001FADR	SAINT LAMBERT LA POTHERIE	Accès au graphique	Accès au graphique
Socle	04831X0035/PZ	BSS001HGBY	SAINT PIERRE MONTLIMART	Accès au graphique	Accès au graphique
Socle	04838X0175/PZ	BSS001HHMJ	CHEMILLE	Accès au graphique	Accès au graphique
Socle	05101X0129/PZ	BSS001JUZZ	SAINT MACAIRE EN MAUGES	Accès au graphique	Accès au graphique

Situation des nappes souterraines

Mayenne

Département : Mayenne (53)

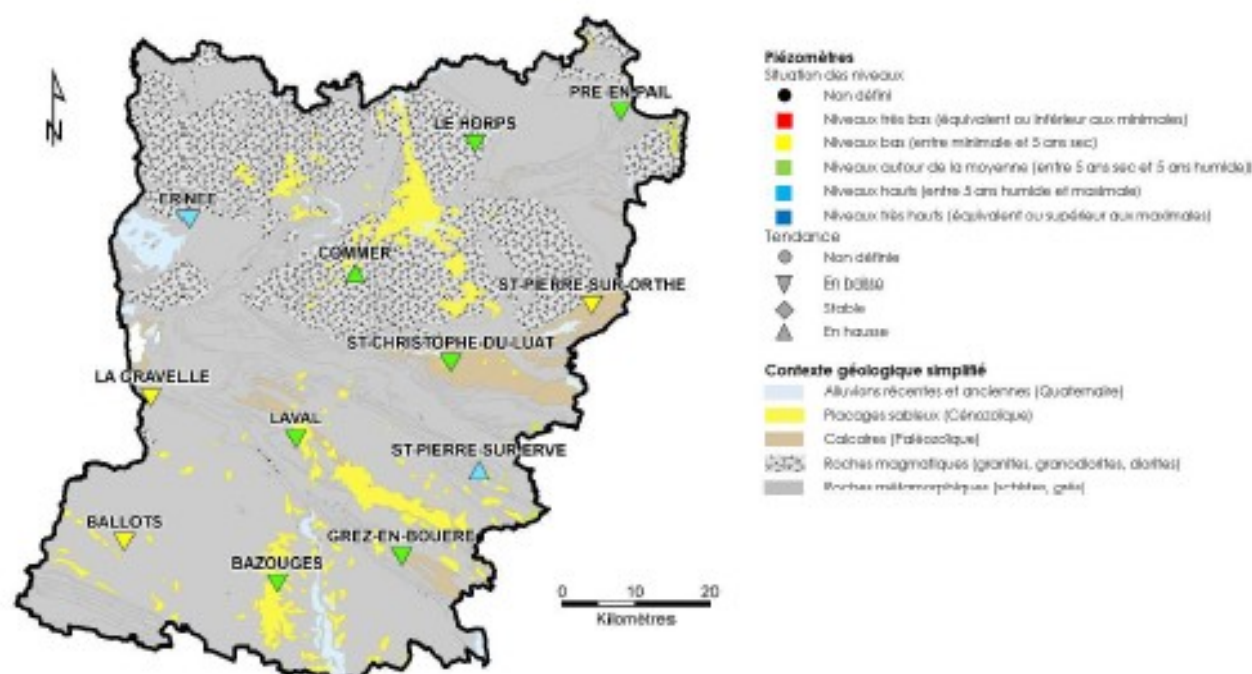
Date : 1^{er} juillet 2022

Dans le cadre de ses missions de Service Public, le BRGM - Direction régionale des Pays de la Loire - gère depuis 2003 le réseau de suivi piézométrique patrimonial du département de la Mayenne.

Les 12 ouvrages de suivi constituant ce réseau sont répartis comme suit : 5 sont implantés dans des schistes, 1 dans des grès armoricains, 1 dans du granite et les 4 autres dans des calcaires du Cambrien et du Dévonien. Le piézomètre restant suit la nappe des sables rouges du Pliocène (placage important à l'Ouest de Château-Gontier).

Les données issues de ce réseau sont par ailleurs mises à disposition et téléchargeables sur le site internet public www.adès.eaufrance.fr. ADES est la banque nationale d'Accès aux Données sur les Eaux Souterraines.

Situation piézométrique au 1^{er} juillet 2022



Après un étiage peu sévère à l'automne 2021, la recharge hivernale des ressources en eaux souterraines a été courte et de faible amplitude. La période de vidange saisonnière des ressources en eaux souterraines s'est amorcée précocement à partir de niveaux inférieurs aux moyennes calculées.

En juin, la vidange saisonnière s'est poursuivie. Les épisodes pluvieux des 22 et 24 juin ont profité aux nappes les plus réactives (niveaux en hausse à Commer et à Saint-Pierre-sur-Èrve).

A début juillet, la période de vidange saisonnière est en cours et la situation des ressources en eaux souterraines est la suivante :

- Sur 12 suivis piézométriques, 10 niveaux piézométriques évoluent à la baisse ;
- 7 suivis présentent un niveau autour de la moyenne calculée (5 sont inférieurs à la moyenne calculée - période 2004-2021) ;
- 3 suivis présentent un niveau bas (inférieur au 5 ans sec).

Le prochain bulletin sera établi au 1^{er} août 2022.

Chroniques piézométriques actualisées

Aquifère	Ancien Identifiant	Identifiant BSS	Commune	Chronique Piézométrique	Statistiques
Pliocène (sables rouges)	03904X0064/PZ	BSS001BNZN	BAZOUGES	Accès au graphique	Accès au graphique
Calcaires cambriens	03207X0603/ PZ7	BSS000XWPS	SAINT CHRISTOPHE	Accès au graphique	Accès au graphique
Calcaires cambriens	03212X0021/P	BSS000XWU Y	SAINT PIERRE SUR ORTHE	Accès au graphique	Accès au graphique
Calcaires carbonifères	03664X0063/PZ	BSS000ZSRK	SAINT PIERRE SUR ERVE	Accès au graphique	Accès au graphique
Grès armoricains	02607X0616/ PZ6	BSS000TSMN	PRE EN PAIL	Accès au graphique	Accès au graphique
Socle	03666X6010/ PZ1	BSS000ZSAN	BALLOTS	Accès au graphique	Accès au graphique
Socle	03201X6016/ PZ2	BSS000XVZY	COMMER	Accès au graphique	Accès au graphique
Socle	02646X6016/ PZ3	BSS000VVVQ	ERNEE	Accès au graphique	Accès au graphique
Socle	03667X0041/ PZ4	BSS000ZSXQ	GREZ EN BOUERE	Accès au graphique	Accès au graphique
Socle	03196X0613/PZ	BSS000XUUY	LA GRAVELLE	Accès au graphique	Accès au graphique
Socle	03664X0029/ PZ6	BSS000ZRTK	LAVAL	Accès au graphique	Accès au graphique
Socle	02664X0024/ PZ6	BSS000VWG X	LE HORPS	Accès au graphique	Accès au graphique

Situation des nappes souterraines

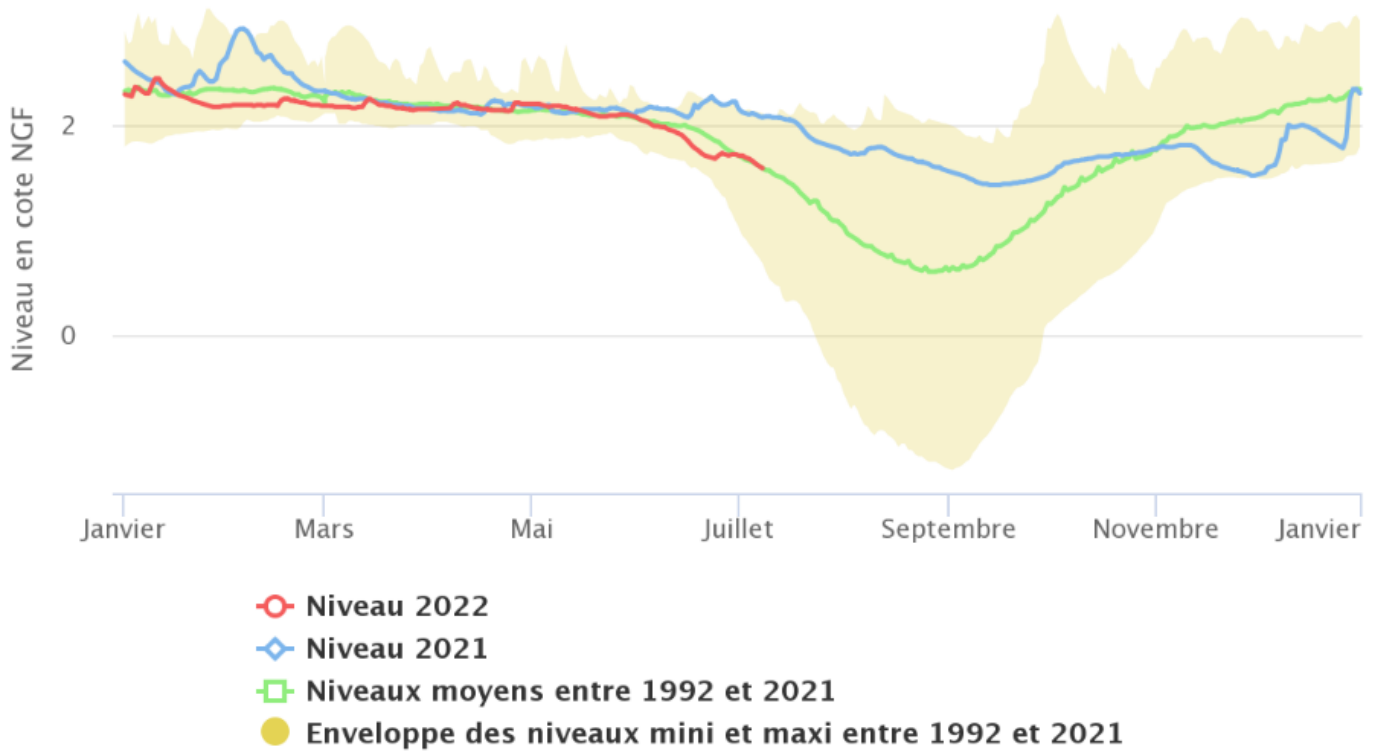
Sarthe

Données indisponibles

Situation des nappes souterraines

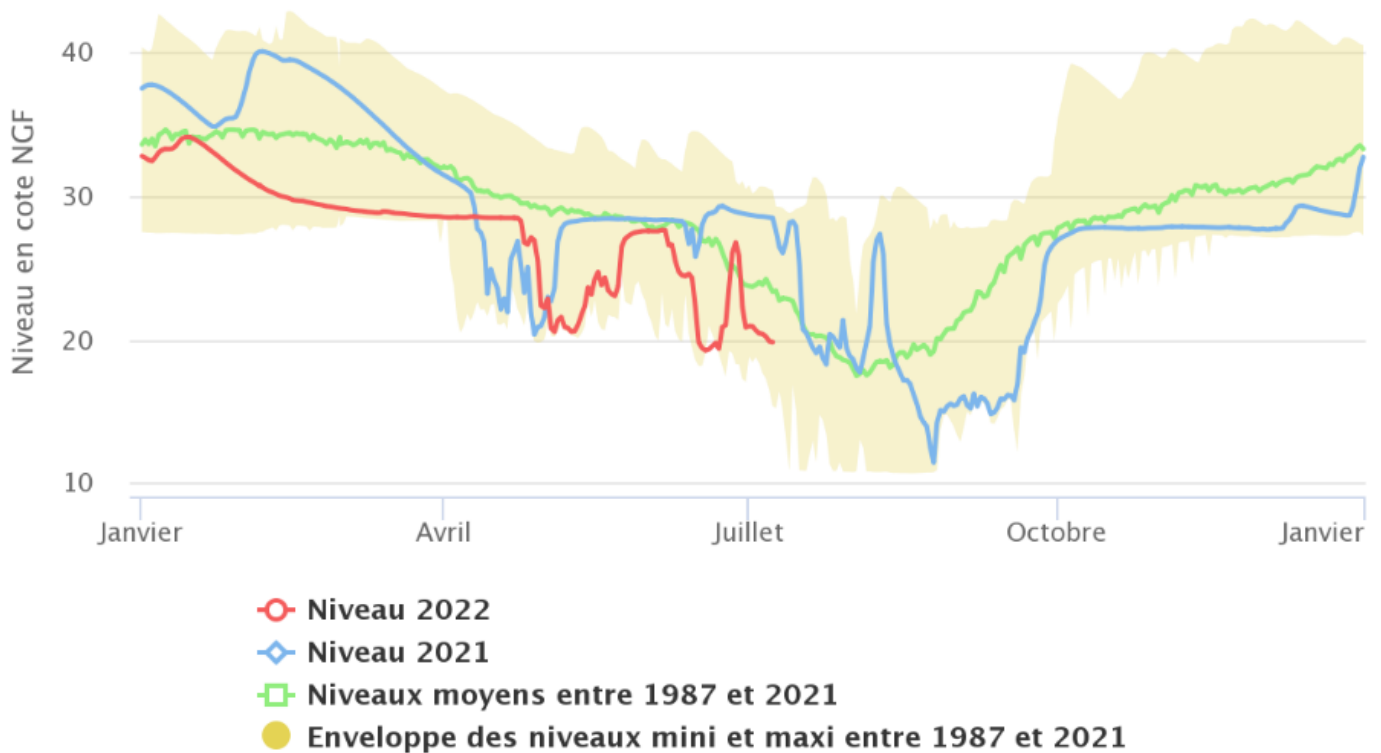
Vendée

Forage du Breuil (Le Langon – 85)



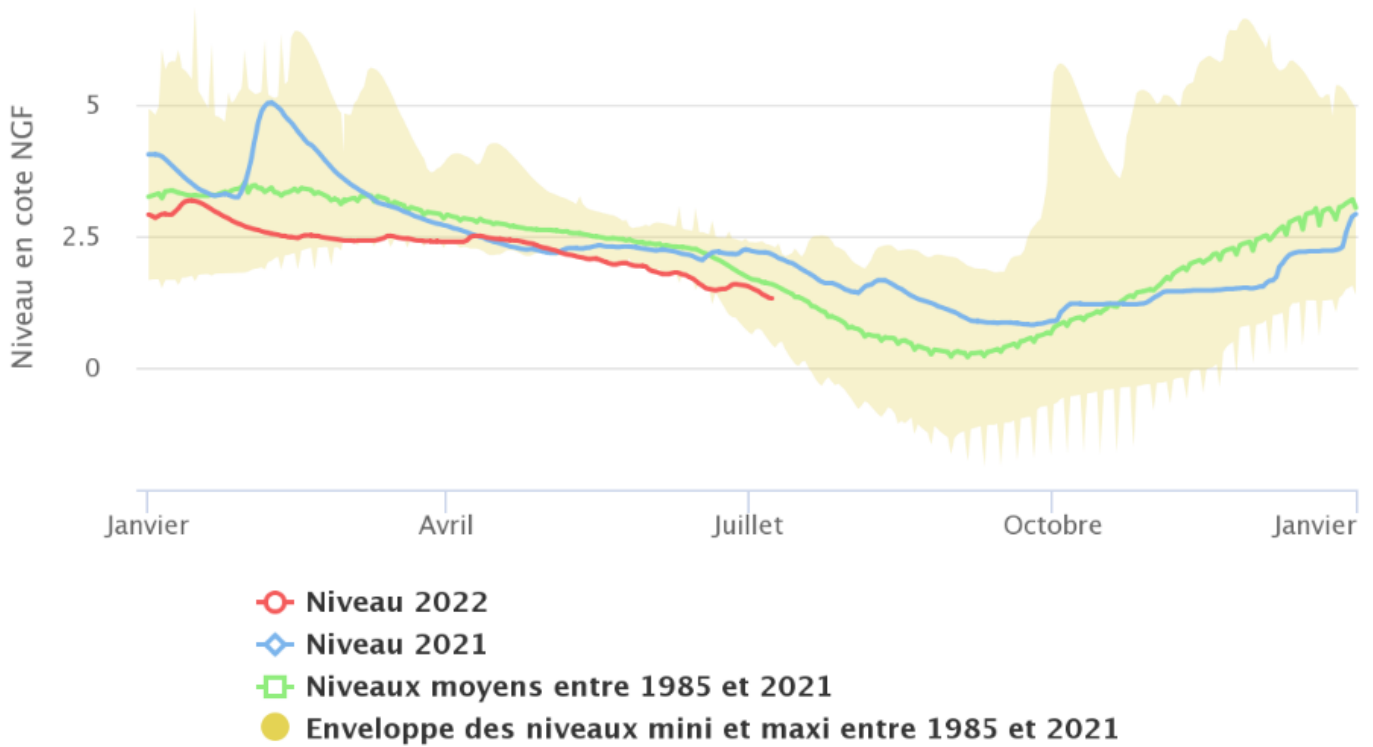
<http://www.vendee.fr>

Forage de la Ville Morte (Thiré – 85)



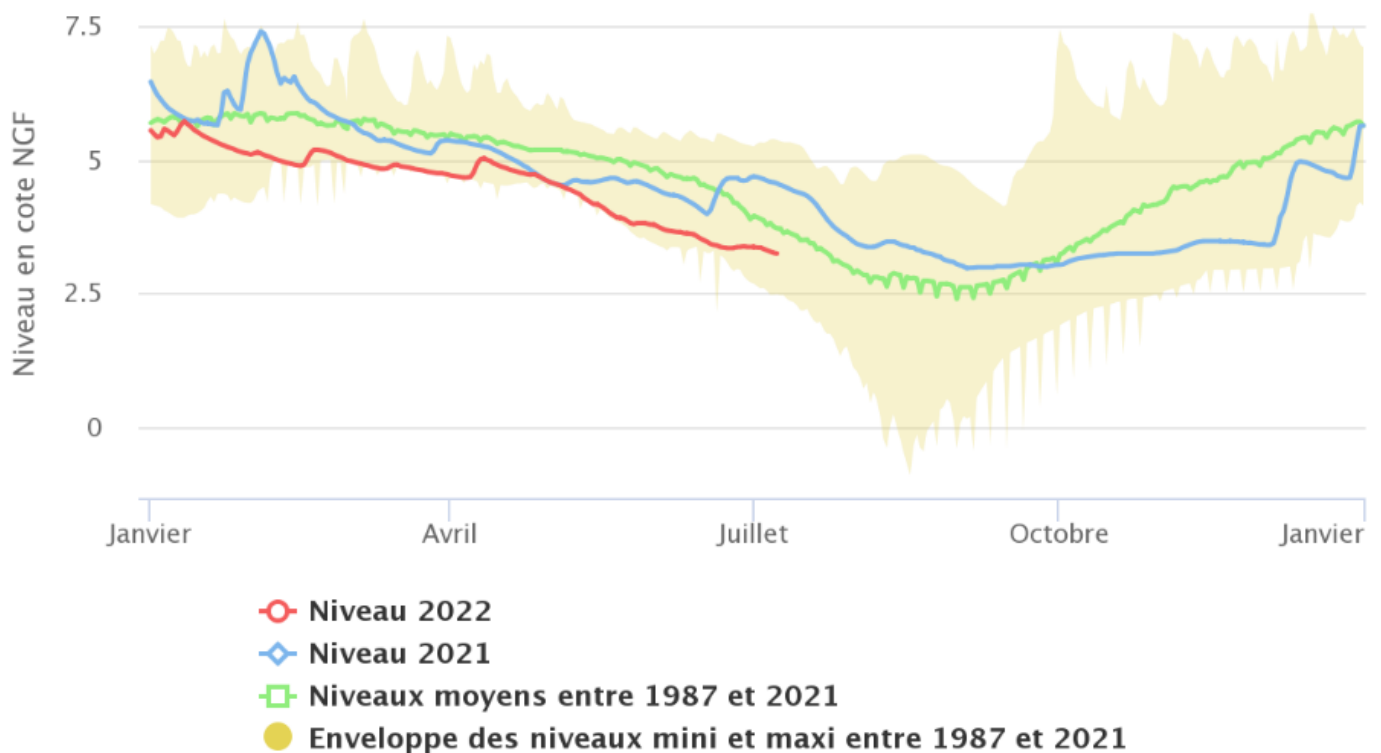
<http://www.vendee.fr>

Forage (Luçon-85)



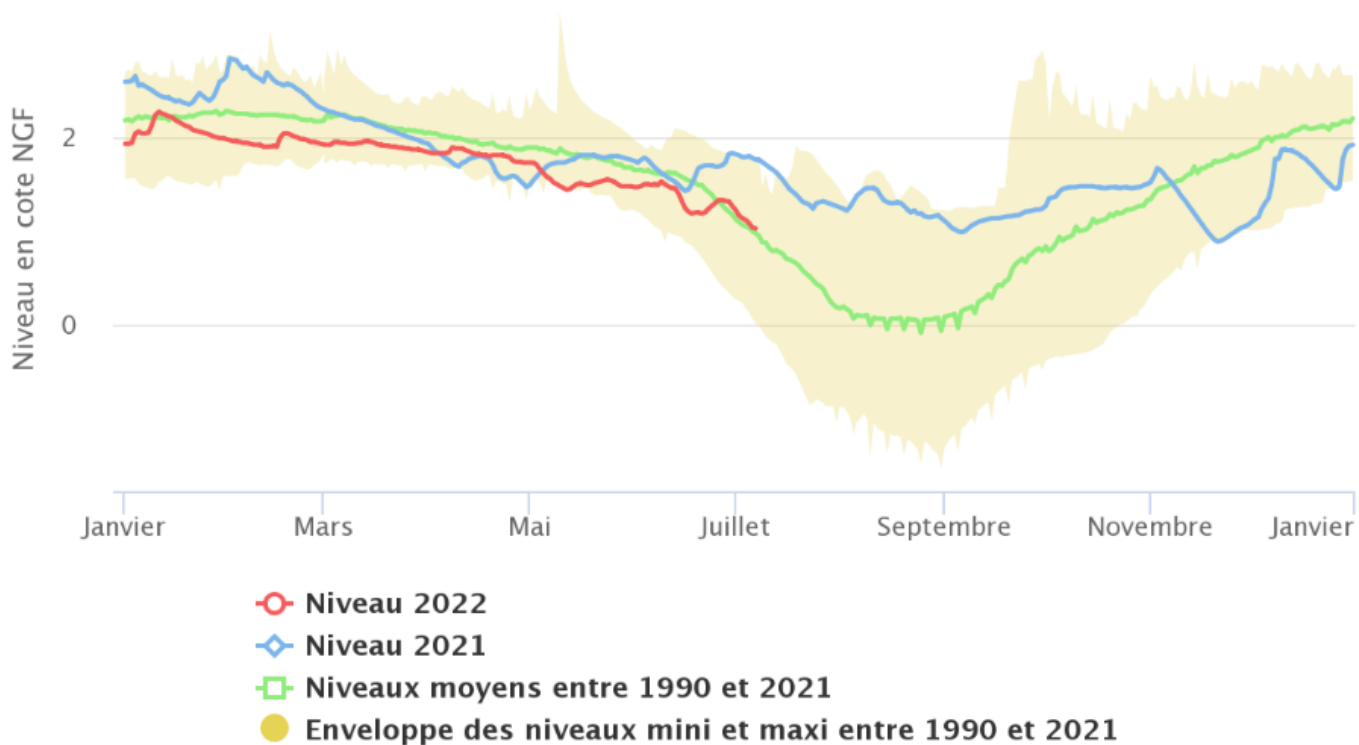
<http://www.vendee.fr>

Forage du Grand Nati (Oulmes – 85)



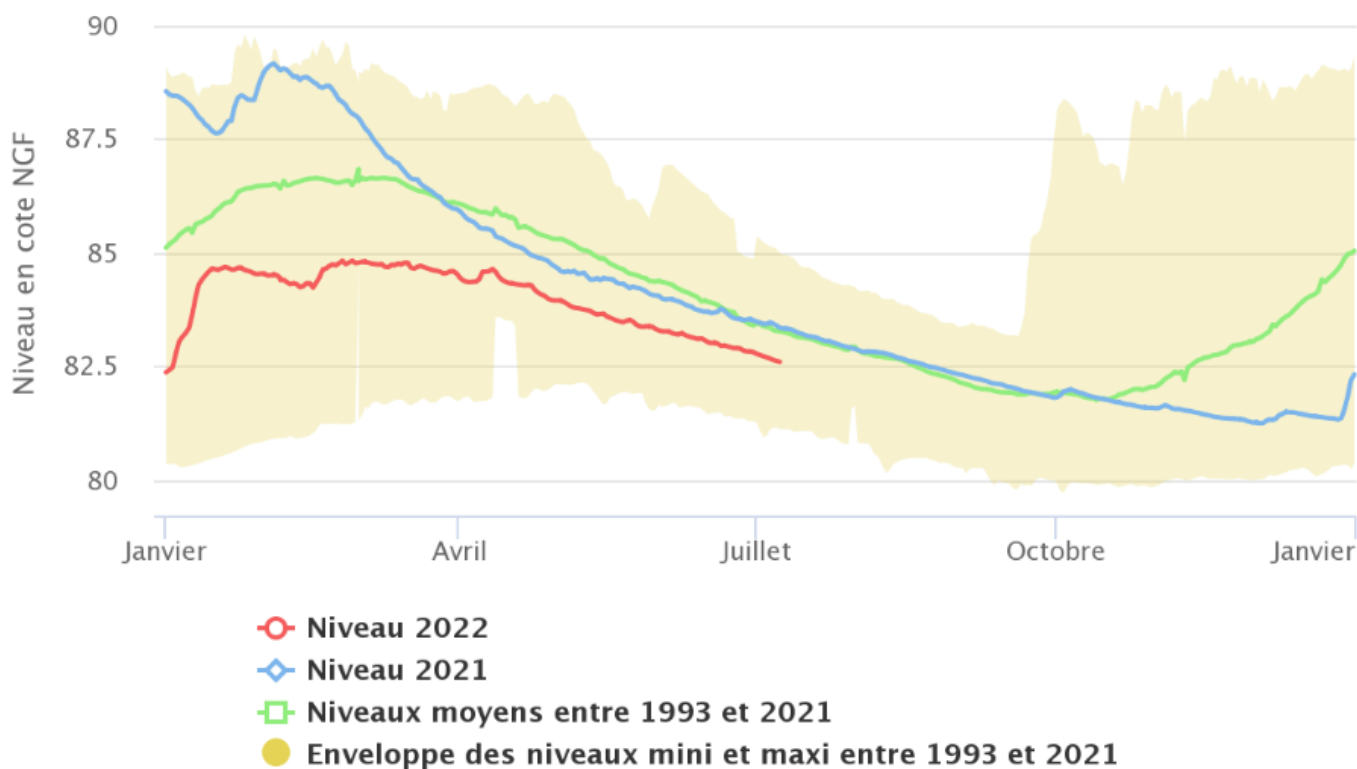
<http://www.vendee.fr>

Forage de l'Aurière (Longeville-sur-Mer – 85)



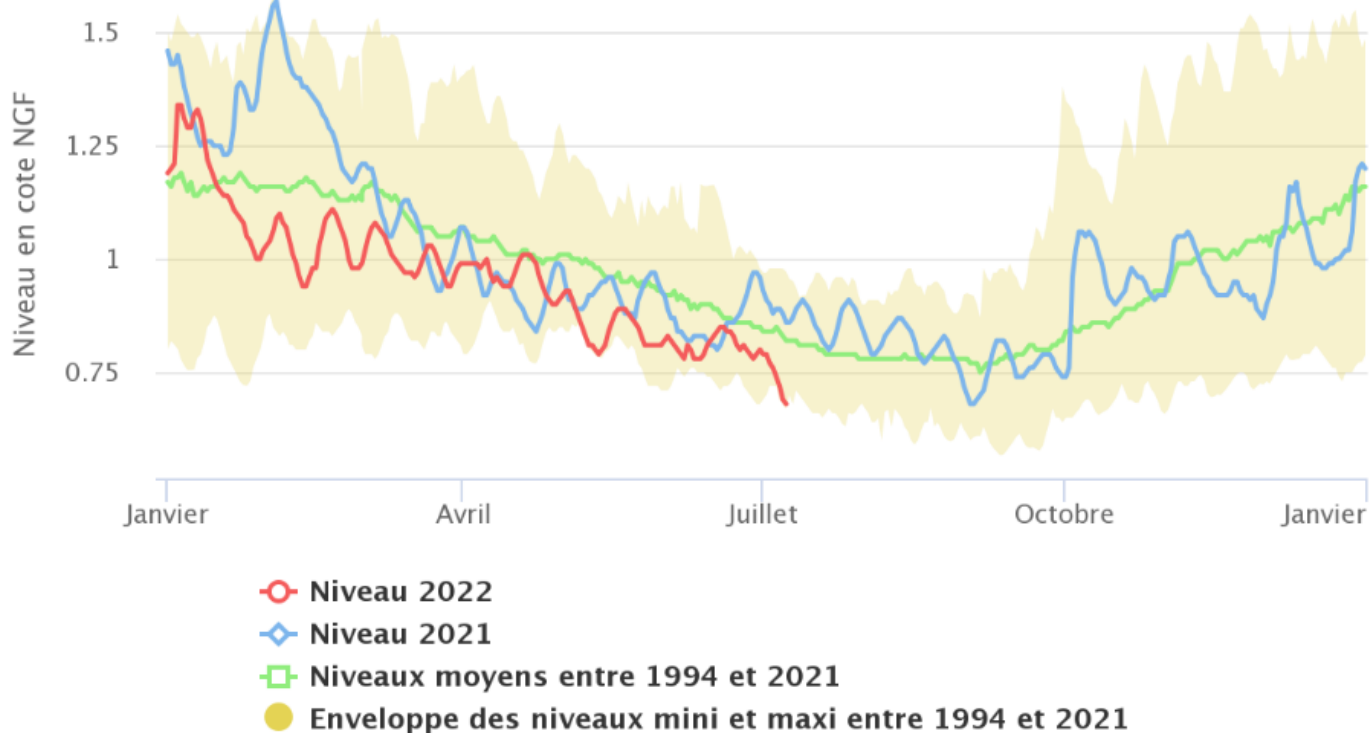
<http://www.vendee.fr>

Forage des Ajoncs (La Roche sur Yon – 85)



<http://www.vendee.fr>

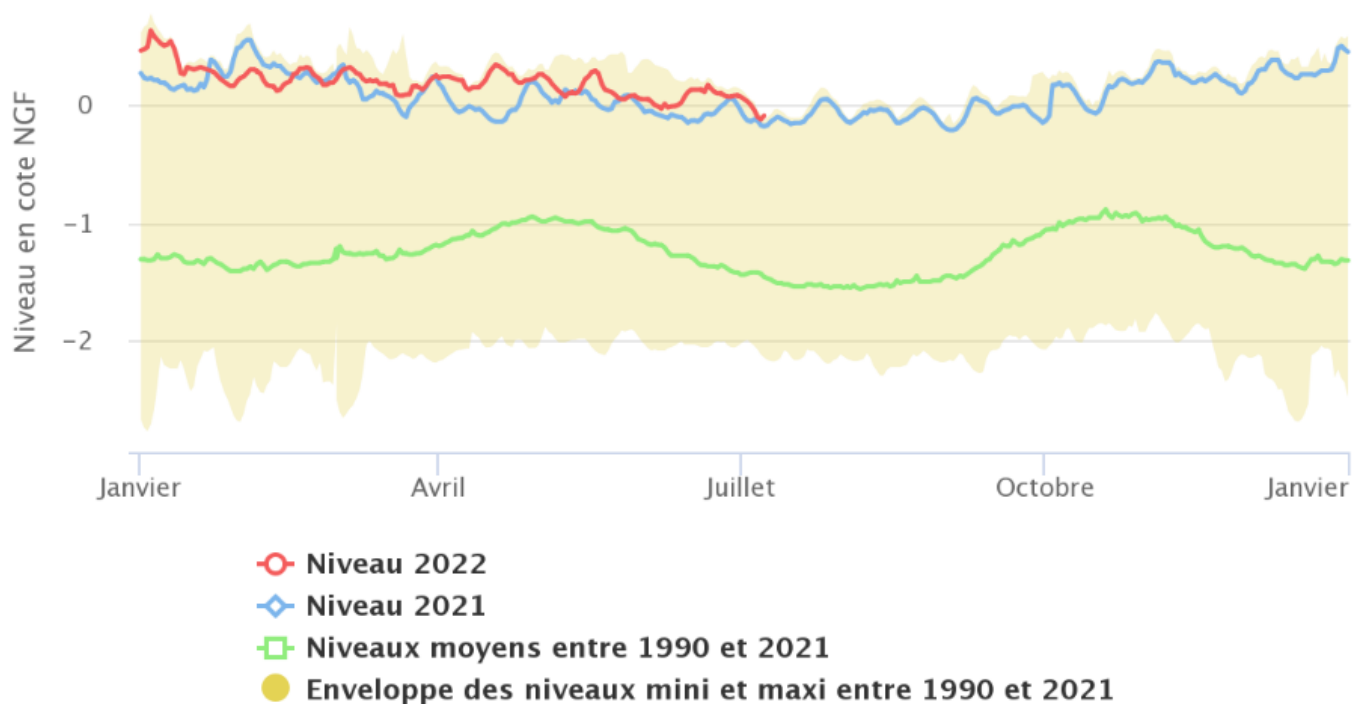
Forage les Murs (Bouin-85)



<http://www.vendee.fr>

Forage du Terrain-Neuf (L'Epine - 85)

Île de Noirmoutier



<http://www.vendee.fr>

Niveau des retenues

Maine-et-Loire



Bilan de la ressource en eau L'Agglomération du Choletais

Bilan au : 05-juil.-22

Remplissage actuel : 10,48 Mm3

Capacité totale des lacs **17,80 millions m3** (Ribou : 3,20 millions de m3 et Verdon : 14,60 millions de m3)

EVOLUTION DES NIVEAUX

Date	RIBOU				VERDON				RIBOU + VERDON
	Taux de remplissage	Cote / surverse	Variation cote / sem. précédente	Variation volume / sem. précédente	Taux de remplissage	Cote / surverse	Variation cote / sem. précédente	Variation volume / sem. précédente	Taux de remplissage
07-juin-22	95%	-0,20 m	0,04 m	32 000 m3	57%	-3,43 m	-0,09 m	-144 131 m3	64%
14-juin-22	95%	-0,21 m	-0,01 m	-8 000 m3	56%	-3,53 m	-0,10 m	-155 858 m3	63%
21-juin-22	94%	-0,24 m	-0,03 m	-24 000 m3	54%	-3,67 m	-0,14 m	-204 196 m3	61%
28-juin-22	93%	-0,27 m	-0,03 m	-24 000 m3	53%	-3,80 m	-0,13 m	-189 611 m3	60%
05-juil.-22	92%	-0,31 m	-0,04 m	-32 000 m3	52%	-3,94 m	-0,14 m	-204 196 m3	59%

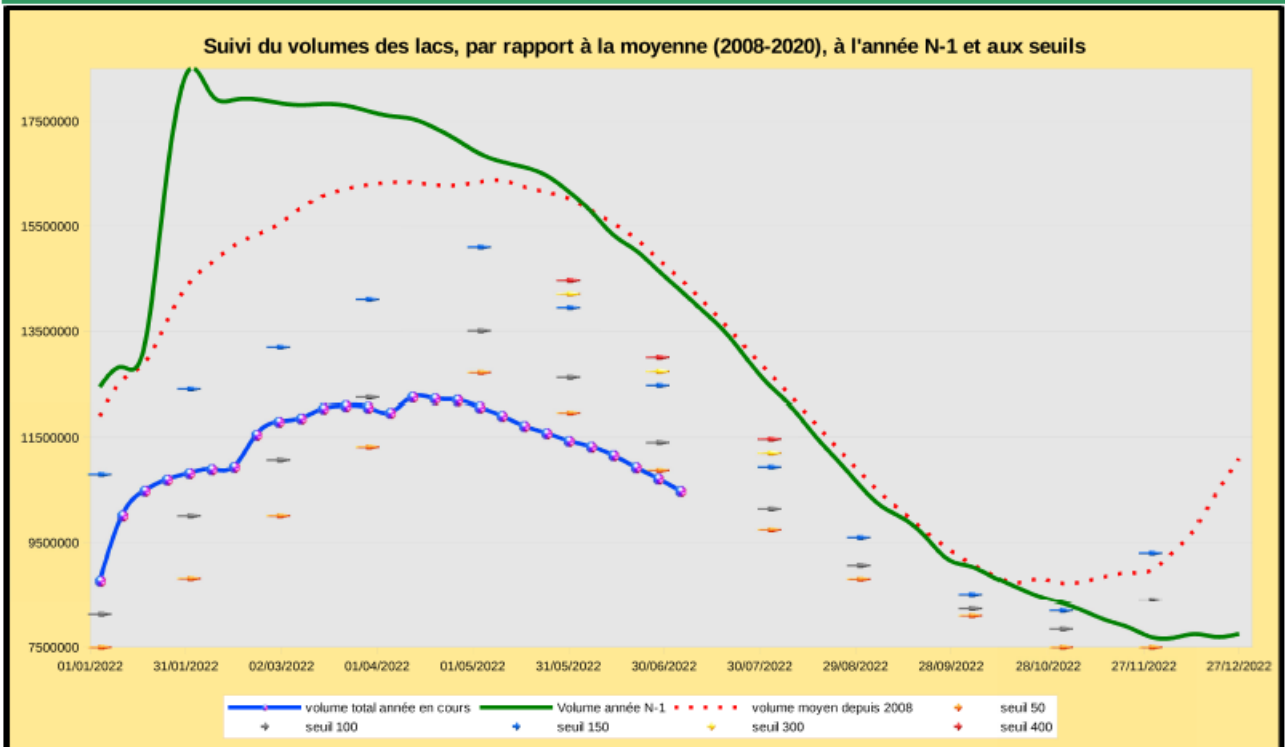
ETIAGE A LA MOINE A LA SORTIE DE RIBOU

VANNAGE : 50 L/s + SURVERSE 0 L/s

Soutien d'étiage réglementaire selon règlement d'eau (arrêté D3-2008 n° 465) : 50 L/s

Soutien d'étiage à la Moine en sortie de Ribou : 0,05 m3/s

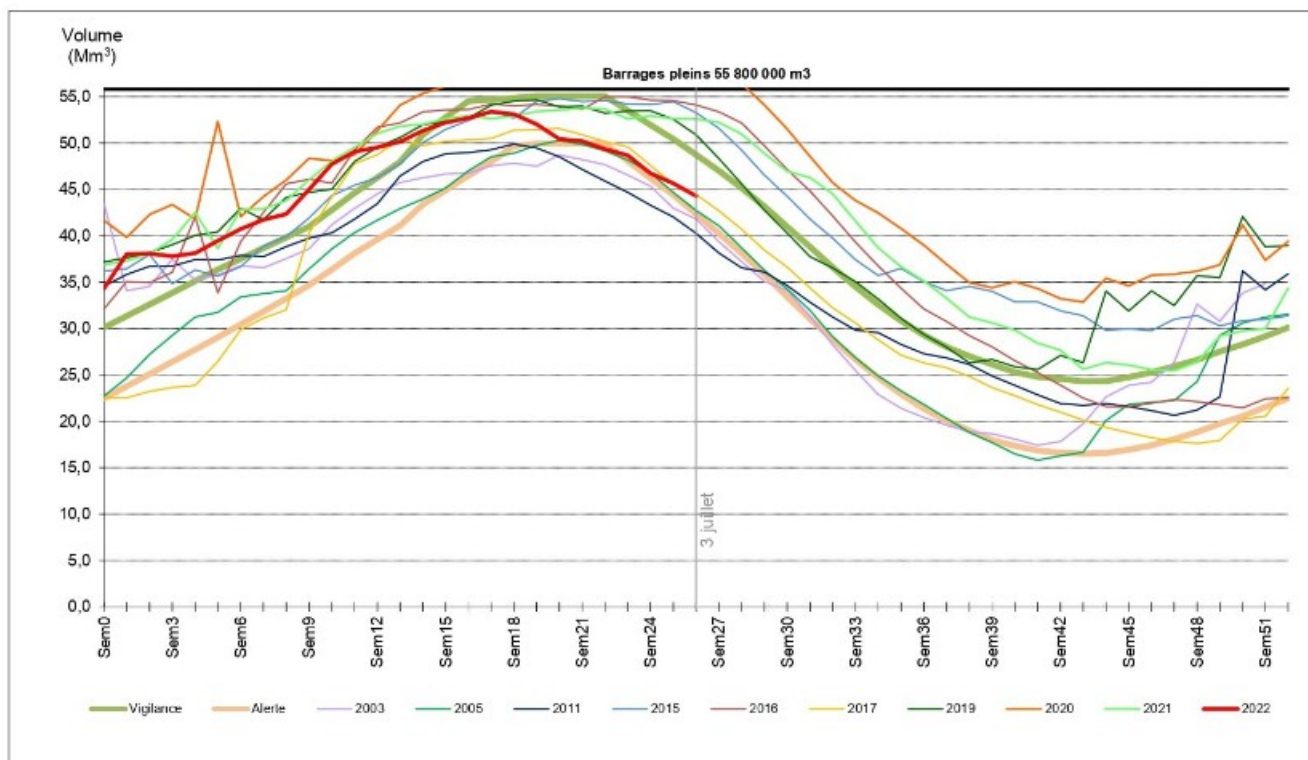
GRAPHIQUE DE SYNTHÈSE



Niveau des retenues

Vendée

Au 03/07/2022, le volume stocké est de 44,280 million de m³.



Le taux de remplissage est de 79,4 %.

Taux de remplissage (%) par barrage :

