



Introduction : Pourquoi AP2042 ?

En 2017, le gouvernement a lancé AP2022, pour partager sa vision de l'action publique du futur. Il y était question de réductions budgétaires, de suppression de poste, de dématérialisation et de "transversalité" - pas grand-chose de nouveau, en somme et à première vue, rien de très réjouissant pour l'action publique à venir : ni grandes ambitions, ni changement de paradigme. On pouvait presque croire que les révolutions démographique, écologique, numérique avaient été déprogrammées.

L'équipe de Vraiment Vraiment, agence de design qui rassemble des passionné-e-s de l'action publique, a décidé d'apporter sa contribution (que personne ne nous avait demandé, d'ailleurs) en conduisant le regard et la pensée plus loin, via un cycle de prospective administrative : l'ambition d'AP2042 était d'explorer avec passion, ambition et science-fiction le futur de l'action publique à horizon (arbitraire) 2042.

Cinq soirées publiques ont réuni quelques centaines de curieux et de passionnés.

Chaque thématique (action publique et transhumanisme, action publique et scepticisme, action publique et prédictivisme...) a nourri l'écriture de scénarios du futur et la production de métiers et outils de l'action publique dans ces contextes.

Le jeu de cartes AP2042 est le fruit de ces rencontres et donne forme, par le récit et l'illustration, à des débats et controverses que nous avons animés avec beaucoup de plaisir.

Les cartes Scénarios (en bleu) mettent en perspective de nouveaux contextes, de nouvelles situations et de nouvelles fonctions administratives pour 2042. Elles sont directement tirées des échanges que nous avons eus lors des soirées AP2042.

Les cartes Variables du futur (en rouge) permettent de poser le décor en décrivant l'état du monde dans lequel les participants doivent jouer. Uniquement orales lors des rencontres AP2042, nous avons décidé de les incarner, afin de permettre à chacun-e de jouer en autonomie.

Les cartes Joker (en jaune), sont là pour vous donner des petits coups de pouce en inventant des éléments de résolution de vos scénarios.



Pourquoi imaginer l'action publique du futur ?

Les imaginaires de l'action publique du futur sont pauvres et, à bien des égards, désolants. Au-delà de Brazil et des turpitudes de l'administration qui y sont décrites, au-delà du florilège des dystopies de la surveillance, que nous reste-t-il pour rêver radicalement et concrètement l'action publique de demain ?

Lors des soirées AP2042, nous avons eu, plus d'une fois, l'occasion de créer les conditions pour que l'administration du futur soit vive, réactive, locale, protectrice, pugnace, présente, humaine, légère, automatisée, ambitieuse, mobilisatrice, attentionnée, discrète...

Pour multiplier les occasions d'y penser et d'y œuvrer dans d'autres contextes, nous avons créé le jeu AP2042. C'est une sorte de mise de départ : elle est incomplète et imparfaite, et sert moins de prophétie que d'invitation collective à poursuivre les réflexions engagées en 2019.

Continuons collectivement à inventer, dessiner, débattre à la fois le futur et l'action publique dans le futur, pour se rappeler qu'il y a toujours plusieurs chemins possibles.

Pourquoi jouer ?

Jouer est une manière ludique et inclusive de s'initier aux exercices souvent difficiles de la prospective.

Jouer est l'occasion de changer de monde et de costume pour endosser des rôles et des fonctions nouvelles et inventer concrètement une nouvelle administration.

Jouer est une activité très sérieuse, c'est pourquoi il n'y a aucune limite de temps de jeu recommandé.

Jeu

1

Cohérences et incohérences publiques

Le but du jeu :

Réinventer le fonctionnement de l'action publique en créant de la cohérence entre des scénarios disparates qui peuvent sembler incompatibles (c'est presque de la réel-fiction). Racontez-nous à quoi ressemble l'action publique en 2042.

Nombre de joueurs :

6-12

Matériel :

Cartes scénarios (bleu)

Cartes joker (jaune)

Le site internet AP2042

Étapes :

1. Révélez l'évolution de l'action publique

Tirez 5 cartes scénarios. Ces 5 situations sont les fondements de l'action publique de demain.

Les premières questions à se poser :

Qu'est-ce qu'ils nous en racontent ?

Comment les différents protagonistes de ces scénarios travaillent-ils ensemble ?

Est-ce qu'ils se connaissent ?

Est-ce qu'ils se fréquentent ?

Est-ce qu'ils coopèrent ? De quelle manière ?

2. Imaginez le reste de l'action publique

Vous pouvez commencer votre travail de mise en cohérence des scénarios.

Les premières questions à se poser :

Est-ce que ces situations sont représentatives de l'avenir de l'action publique ?

Révèlent-elles de nouvelles habitudes ?

Comment d'autres politiques (santé, justice, sécurité, éducation, habitation, transports...) vont-elles évoluer en réponse à ces nouvelles situations ?

3. Ajoutez des solutions idéales

Pour un petit coup de pouce, tirez des cartes joker. Les cartes tirées doivent être utilisées comme moyens de résolution des incohérences restantes de votre scénario. Autrement dit, elles doivent vous servir à aligner vos ambitions et créer une action publique meilleure. Faites confiance à votre imagination.

4. Racontez-nous : c'était comment le futur ?

Puisque toutes les idées - et en particulier les vôtres - méritent d'être partagées, rendez compte sur la plateforme AP2042 du futur que vous avez imaginé et pratiqué. C'est aussi l'occasion d'aller découvrir les mondes publics de demain imaginés par d'autres joueurs.

Jeu

2

Rencontre du 2042e type

Le but du jeu :

La rencontre du 2042e type est un jeu de rôle qui propose aux participants de faire dialoguer les différentes versions du futur imaginées lors des rencontres AP2042.

Nombre de joueurs :

2-5

Matériel :

Cartes scénarios (bleu)
Le site internet AP2042

Étapes :

1. Incarnez 1 scénario et 1 personnage

Chaque joueur tire 1 carte scénario. Il dispose de 5 minutes pour choisir quel acteur public il souhaite incarner dans ce scénario.

Les questions à vous poser :

Qui êtes-vous ?

Quelles sont vos missions, vos outils, vos objectifs, votre vision de l'action publique ?

Qui sont vos alliés ? Qui sont vos ennemis ?

2. Rencontrez d'autres agents publics

Une fois que vous vous êtes glissé-e dans la peau de vos personnages respectifs, mettez-vous en binôme ou trinôme pour imaginer les rencontres entre ces agents. Levez-vous et jouez la scène pour de vrai. Improvisez les interactions entre ces agents potentiellement venus de futurs très différents.

Les questions à vous poser :

Où sont-ils ? Quelles relations entretiennent-ils ?

Pourquoi doivent-ils échanger ?

Quels sont leurs intérêts communs et divergents ?

3. Élargissez l'univers

Maintenant que vous appris à vous connaître et à interagir, imaginez les projets que vous pouvez mener ensemble, les nouveaux enjeux que cela pose, la vision d'ensemble de l'action publique que vous voulez défendre. Étendez le monde, enrichissez-le, imaginez de nouveaux dispositifs, outils, acteurs qui entrent en jeu...

4. Racontez-nous : c'était comment le futur ?

Puisque toutes les idées - et en particulier les vôtres - méritent d'être partagées, rendez compte sur la plateforme AP2042 du futur que vous avez imaginé et pratiqué. C'est aussi l'occasion d'aller découvrir les mondes publics de demain imaginés par d'autres joueurs.

Jeu

3

Les administrations des mondes incertains

Le but du jeu :

Le futur est par nature incertain et inconnu. Beaucoup d'éléments peuvent bousculer nos représentations et changer le rapport que nous avons à l'administration. Dans cette version d'AP2042, on "tire au sort" l'état du monde avant d'imaginer à quoi va ressembler l'action publique.

Matériel :

1 dé

Cartes variables (rouge)

Cartes scénarios (bleu)

Cartes joker (jeune)

Le site internet AP2042

Étapes :

1. Tirez l'avenir aux cartes

Sélectionnez ou tirez au sort entre 4 et 6 cartes variables.
Pour connaître votre "niveau de variable" sur chaque carte, tirez un dé : le chiffre obtenu correspond au niveau.

2. Découvrez l'évolution de l'action publique

Tirez 5 cartes les métiers de demain. Imaginez comment ces gens travaillent ensemble.

Les questions à vous poser :
Est-ce qu'ils se connaissent ?
Est-ce qu'ils se fréquentent ?
Ont-ils des modes de coopération déjà installés ?
Auraient-ils intérêt à en avoir ?

3. Imaginez les évolutions du monde

Normalement ce tirage vous permet de faire un travail de re-fiction : vous pouvez compléter le monde et imaginer les zones blanches. Pour ce faire vous avez à votre disposition les cartes joker.

4. Racontez-nous : c'était comment le futur ?

Puisque toutes les idées - et en particulier les vôtres - méritent d'être partagées, rendez compte sur la plateforme AP2042 du futur que vous avez imaginé et pratiqué. C'est aussi l'occasion d'aller découvrir les mondes publics de demain imaginés par d'autres joueurs.

AP2042

Imaginez les futurs
des agents publics

Vraiment
Vraiment

Design d'intérêt général



#1

#Collapsologisme

Disponibilité de l'eau

1.

2.

3.

4.

5.

6.

Commun de l'humanité

L'eau est devenue un commun, ce qui implique que son exploitation est basée sur un modèle partagé par tous les peuples. Sa qualité en est améliorée.

Comme aujourd'hui

La disponibilité de l'eau et ses modes de gestion sont identiques à aujourd'hui.

Rupture régulière de l'approvisionnement

L'eau commence à manquer régulièrement sur des périodes de quelques semaines, sa qualité est moindre. Cela pèse sur le quotidien des habitants.

Raréfaction de l'eau potable

L'eau est devenue impropre à la consommation ou indisponible ponctuellement. Sans doute, ses modalités de gestion à toutes les échelles en sont fortement impactées.

Ressource rare

L'eau potable est disponible en abondance, seulement pour ceux qui en ont les moyens. Chacun s'organise comme il peut pour y suppléer, dans la mesure du possible.

Ressource disparue

Seule l'ingéniosité de l'homme pourra se sortir de cette situation et trouver un substitut.

#2

#Collapsologisme

Disponibilité de l'électricité

1.

2.

3.

4.

5.

6.

Commun de l'humanité

L'électricité est devenue un commun, ce qui implique que son mode de gestion est partagé par tous les peuples. Son impact environnemental est raisonné.

Comme aujourd'hui

La disponibilité de l'électricité et ses modes de gestion sont identiques à aujourd'hui.

Rupture régulière de l'approvisionnement

L'électricité commence à manquer très régulièrement et sa disponibilité est de plus en plus dépendante du climat. Cela pèse sur le quotidien des habitants.

Ressource intermittente

L'électricité est devenue une ressource intermittente. Son coût s'accroît du fait de sa raréfaction et l'eau reste indisponible ponctuellement. Les modes de gestion sont repensés à toutes les échelles.

Ressource rare

L'électricité est tout simplement devenue inaccessible. Seuls quelques privilégiés, organisations et personnes considérées comme "d'importance stratégique" y ont encore accès.

Ressource disparue

L'électricité a quitté le quotidien de l'homme. Les sociétés ont dû s'adapter et trouver des substituts.

#3

#Collapsologisme

Disponibilité des communications

1.

2.

3.

4.

5.

6.

Commun de l'humanité

Internet est un commun de l'humanité. Tout le monde y a accès dans les mêmes conditions et plus personne n'en tire profit.

Comme aujourd'hui

Communiquer nécessite les mêmes outils et réseaux qu'aujourd'hui.

Augmentation du coût

Communiquer par Internet devient de plus en plus cher, car les infrastructures nécessaires et les modèles économiques liés sont obsolètes. Les usagers sont taxés pour financer leur mise à jour.

Rupture régulière de l'approvisionnement

Internet commence à présenter de sérieuses failles : les réseaux ne sont pas assez larges pour accueillir les communications qui se démultiplient.

Fin du réseau

C'est terminé : nous ne pouvons plus communiquer par téléphone ou par Internet. Retour à l'ère prénumérique.

Ressource disparue

Les derniers témoins de l'ère numérique, dont un smartphone de 2020, sont exposés au Muséum National d'Histoire Naturelle.

#4

#Collapsologisme

État des infrastructures

1.

2.

3.

4.

5.

6.

Raison et justesse

Les infrastructures publiques améliorent le quotidien du plus grand nombre. De nouvelles infrastructures d'intérêt général ont vu le jour afin de permettre et encourager des pratiques émergentes utiles au plus grand nombre.

Comme aujourd'hui

Les infrastructures du pays sont identiques à celles d'aujourd'hui.

Usages limités

Certains services deviennent intermittents pour cause de dégradations répétées : trains, autoroutes, ponts sont inutilisables pour plusieurs mois et chamboulent les vies quotidiennes.

Fin de la gestion systématique

Certains ouvrages sont abandonnés, privatisés et potentiellement laissés à l'abandon.

Rupture définitive

Certaines infrastructures essentielles disparaissent définitivement, car leur remise en état est financièrement impossible. La situation creuse les inégalités territoriales et isole des territoires entiers.

Ruines d'hier et d'aujourd'hui

Les infrastructures publiques ne sont plus que des ruines, témoignant de la disparition physique du service public. Les sociétés se réorganisent pour subvenir à leurs besoins.

#5

#Collapsologisme

Disponibilité alimentaire

1.

2.

3.

4.

5.

6.

Diversité et simplicité

La diversité alimentaire explose. Son accès est simple et repose sur un principe d'égalité. Le quotidien de chacun s'en voit amélioré.

Comme aujourd'hui

La disponibilité de l'alimentation et sa gestion sont identiques à aujourd'hui.

Rupture partielle et régulière de l'approvisionnement

L'accès à certains aliments devient très difficile et pèse sur le quotidien des habitants.

Famines occasionnelles

La faim se fait sentir à certaines périodes de l'année et dans certaines zones du pays. Les populations s'organisent pour subvenir à leurs besoins pendant ces périodes.

Famine

L'accès à l'alimentation est au centre des préoccupations. Tous les moyens sont bons pour trouver à manger.

#6

#Collapsologisme

Biodiversité

1.

2.

3.

4.

5.

6.

Nouvel espoir

Réglementations, organisations collectives, nouvelles actions locales ou simplement évolutions du vivant. Les choses vont mieux, des espèces reviennent et le vivant revient voisinier avec l'eau.

Comme aujourd'hui

Le triste quotidien du vivant, rien de plus, rien de moins.

Accélération de la disparition

La disparition s'accélère de manière significative. On compte par dizaines le nombre de disparitions d'espèces par jour.

Preuves personnelles évidentes

Tout le monde peut nommer les éléments de décor de son enfance qui ont aujourd'hui disparu : arbres, animaux à l'air libre, batraciens.

Territoires stériles

Certains territoires - lacs, vallées, plaines sous-marines - sont devenus de nouveaux déserts : plus rien n'y vit. Tous ont fui la présence humaine.

Fin du vivant

Le vivant a pris fin. Seules les rares installations humaines permettent encore de "cultiver".

#7

#Collapsologisme

Évolution du climat

1.

2.

3.

4.

5.

6.

Nouvel espoir

Réglementations, organisations collectives, nouvelles actions locales ou simplement évolutions du vivant. Les choses vont mieux, le climat semble retrouver un équilibre.

Comme aujourd'hui

Le triste quotidien du vivant, rien de plus.

Migrations des climats

Les climats migrent, les espèces s'éteignent et les cultures humaines s'adaptent péniblement.

Catastrophes récurrentes

Les catastrophes météorologiques se multiplient. Chaque année amène son lot de cicatrices. Plus aucun territoire n'est épargné.

Catastrophes territoriales

Certains territoires ont subi des catastrophes majeures. Ceux qui restent doivent réinventer les modes de vie. Les autres ont migré, espérant trouver des jours meilleurs ailleurs.

Catastrophe climatique générale

Partout, tout le monde doit faire face à la réalité, le climat s'emballe. La vie est dans la balance.

#8

#Collapsologisme

Crise économique

1.

2.

3.

4.

5.

6.

Longue vie
et prospérité

Réglementations,
organisations collec-
tives, nouvelles actions
locales ou simplement
nouvelles idéologies.
L'économie a trouvé
une voie de paix et de
solidarité structurelle.

Comme
aujourd'hui

Business as usual.

Réduction du
commerce
international

Protectionnisme, crise
sourde et identitaire,
les échanges entre
États se dégradent en
qualité et en quantité.

Fin des
liquidités

Les épargnes sont pré-
levées, le liquide vient
à manquer. L'inflation
met le pays à genou.
Les citoyens appellent
l'État à réagir!

Effondrement
mondial de
l'économie

Crash, partout, pour
tous. L'effondrement
de l'économie mon-
dialisée fait plonger les
hommes et les nations
dans la misère.

#9

#Collapsologisme

Disponibilité des énergies fossiles

1.

2.

3.

4.

5.

6.

Commun de l'humanité

La préciosité des énergies est reconnue et orientée vers des besoins essentiels. Elles sont désormais générées comme des trésors pour les générations futures.

Comme aujourd'hui

Vroum, vroum!

Augmentation du coût

Le coût des carburants grimpe. C'est l'heure de revoir la priorité des dépenses pour de plus en plus de familles.

Rupture régulière de l'approvisionnement

Les carburants manquent parfois pendant des jours sur certains territoires. De plus en plus d'ailleurs.

Ressources rares

Seules l'urgence et la fortune garantissent encore l'accès à ces matières premières. Pour le reste de l'humanité, l'heure est aux alternatives.

Ressource disparue

Plus une goutte n'a été vue sur le territoire depuis des mois.

#1

#Transhumanisme

Longévité promise

1.

2.

3.

4.

5.

6.

Diminution de l'espérance de vie

Les humains vivent désormais moins longtemps que leurs parents. Les temps changent...

Comme aujourd'hui

L'espérance de vie reste identique à aujourd'hui.

Quart de vie bonus

Les avancées scientifiques en cours nous promettent de vivre 25 années supplémentaires.

La vie en double

On vit en moyenne deux fois plus longtemps qu'il y a 30 ans.

Quart de millénaire

Les humains défient les âges. La médecine, financée par les lobbies transhumanistes, nous promet que l'on pourra vivre jusqu'à 250 ans.

Immortalité

Seuls les accidents et les homicides menacent encore la vie humaine.

#2

#Transhumanisme

Altération de la nature humaine

1.

2.

3.

4.

5.

6.

Les lois de la Nature

La nature reprend ses droits et les médecins sortent de la maternité. La vie est trop importante.

Comme aujourd'hui

Surveillance médicale et contrôle du développement.

Choix du genre

Il est devenu normal pour les parents de choisir le genre de leur enfant.

Attributs à la carte

L'apparence est une somme de critères objectivés qui peut être désormais choisie par les parents : couleur des yeux, taille, poids, mais aussi état de santé de leurs futurs enfants.

Surhumains

Les parents se voient proposer d'augmenter les compétences de leurs enfants : vue, ouïe, motricité et capacités cognitives sont façonnables à la demande.

Inhumains

Les possibilités de transformation des générations futures rendent possible le développement d'humains aux compétences extraordinaires : sonars, apnée prolongée, perceptions de fréquences nouvelles...

#3

#Transhumanisme

Relation personnes-machines

1.

2.

3.

4.

5.

6.

Exode numérique

Les hommes se sont éloignés durablement des machines. Abandon, grève, boycott, omerta, peu importe : le numérique n'est plus.

Comme aujourd'hui

Montre, téléphone, tablette, portable, télé, boulot, dodo.

Nouveaux assistants

Les assistants numériques deviennent nos intermédiaires privilégiés pour communiquer avec les machines. Ils prennent de la place dans nos vies et nos intimités.

Nouvelles interactions

Connectée à notre pensée, une nouvelle génération d'objets connectés envahit notre quotidien : logé dans nos yeux et nos oreilles - à l'insu de notre entourage - le numérique s'invite sous notre peau.

Inter-dépendance

Le numérique est intime : nos mémoires, émotions et souvenirs sont sauvegardés dès notre enfance. L'Homo numericus prend son envol.

Fusion

L'Homme et la machine ne forment plus qu'un. Par-delà la vie et l'Humanité.

#4

#Transhumanisme

Diffusion des améliorations

1.

2.

3.

4.

5.

6.

Commun de l'Humanité

La santé n'est plus réservée à une élite. Le monde entier, tous peuples confondus, profite des dons de la science, qui est devenue un commun de l'Humanité.

Comme aujourd'hui

Le système de santé français ouvre les soins au plus grand nombre, mais certaines démarches restent à la charge des usagers.

L'amélioration a un coût

Les promesses technologiques de dépassement de la condition humaine se démocratisent. Mais les élites, plus encore qu'aujourd'hui, ont une main mise sur l'accès et l'usage de ces technologies de pointe.

Seule l'élite saura

Le pouvoir de l'argent assure aux plus riches l'accès tant convoité à l'ère du transhumanisme.

#5

#Transhumanisme

Réglementations et encadrement

1.

Nul n'arrête la science

Face à l'accélération et à la diversification des natures et usages de "l'innovation", les organisations et modèles de régulation en place sont dépassés et deviennent totalement inopérants.

2.

Comme aujourd'hui

Les brevets régulent la concurrence. La déontologie scientifique est organisée.

3.

Les comités éthiques

Les comités éthiques suivent et encadrent en permanence l'avancée des innovations du vivant. La communauté scientifique, les collectifs d'usagers et les comités d'experts délimitent les frontières des projets de recherche.

4.

Principe de surprécaution

Le principe de surprécaution est consacré : il permet d'attribuer les bourses de recherche sur la base de l'appréciation des intentions scientifiques.

5.

Interdiction d'État

L'État a le droit de veto sur n'importe quel projet de recherche conduit sur le territoire, quelle que soit la nature de son financement.

6.

#1

#Post-alphabétisme

Usages de l'écrit au quotidien

1.

2.

3.

4.

5.

6.

L'écrit diffusé

L'écrit construit, structuré et socialisé s'installe durablement dans la société. De plus en plus de personnes le pratiquent quotidiennement pour rendre compte du quotidien.

Comme aujourd'hui

La diffusion et l'usage de l'écrit au quotidien sont similaires à aujourd'hui.

L'écrit difficile

Lecture et écriture deviennent des exercices de plus en plus difficiles. Dans certains contextes, et lorsque l'objectif est de toucher le plus grand nombre, l'écrit est remplacé par un autre langage.

L'écrit élitiste

L'écrit est un langage réservé à certaines tranches de la population, ayant eu accès à l'éducation supérieure et uniquement dans certains secteurs.

L'écrit esthète

L'écrit est devenu un outil au service de la représentation subjective du monde. On le retrouve principalement dans les œuvres d'artistes contemporains.

L'écrit mythologique

L'écrit est une langue morte qui ne sert plus qu'à raconter et conter les mythes aux nouvelles générations. Il est devenu le témoin d'une époque révolue.

#2

#Post-alphabétisme

Technicité du vocabulaire administratif

1.

2.

3.

4.

5.

6.

Pictogramme et post-it

Le vocabulaire administratif a un nombre limité de signes qui nomme un nombre limité de choses. L'administration est accessible à tous.

Comme aujourd'hui

La technicité du vocabulaire administratif est la même que de nos jours.

Le règne des acronymes

Les acronymes ont envahi l'espace sonore : ils font désormais l'objet d'un dictionnaire Larousse dédié, c'est l'apogée de l'acronyme.

Vocabulaire codé

Un mot en remplace un autre. L'administration parle sa propre langue, que seuls ses agents peuvent comprendre à la suite de l'obtention du niveau C1 "français administratif".

Logique imparable

Chaque phrase de l'administration s'apparente à une équation dans laquelle chaque mot est une inconnue supplémentaire.

Glossolalie

Seul des fous, des illuminés, des religieux et des psychothérapeutes arrivent à comprendre l'administration qui invente un vocabulaire au fil des jours.

#3

#Post-alphabétisme

Sur-simplification du langage

1.

2.

3.

4.

5.

6.

Riche et fleuri

De nouveaux mots apparaissent chaque jour, les patois et dialectes se multiplient. Le vocabulaire est plus riche que jamais.

Comme aujourd'hui

Le langage aussi simple - ou complexe - qu'il l'est aujourd'hui.

FALC

Facile à lire et à comprendre, le vocabulaire s'est aligné sur un registre de mots collectivement choisi et labellisé "accessible au plus grand nombre".

Revue majeure par l'académie

Exceptions, argot, particularités françaises et expressions ont été supprimés au nom de l'inclusion.

Police du langage

La langue française est amendable par décret ministériel. Pour le bien de tous.

Novlangue

2000 mots simples et techniques suffisent à quotidien d'un bon citoyen, le reste n'est autorisé qu'aux dirigeants ou manipulés pas les dangereux opposants.

#4

#Post-alphabétisme

Diffusion des assistants vocaux

1.

2.

3.

4.

5.

6.

Interdiction généralisée

Les assistants vocaux ont été interdits au nom de la liberté de pensée. On ne les trouve que sur le dark-net. En posséder un est désormais considéré comme un délit.

Comme aujourd'hui

Les assistants vocaux ont la même place qu'ils ont aujourd'hui.

Guides quotidiens

Les assistants vocaux font partie de notre signalétique quotidienne. Ils nous guident, nous conseillent et nous rappellent à l'ordre dans l'espace public et privé.

Coach et psy

Les assistants vocaux nous orientent dans nos choix de vie. Ils démocratisent l'accès à la psychothérapie et consacrent l'avènement du développement personnel.

Votre meilleur·e ami·e

Les assistants vocaux sont devenus l'autre partie de nous-mêmes. Nous ne sommes plus jamais seuls, et le mariage avec une voix est sur le point de devenir possible.

#1

#Scepticisme

Croyances et cultes

1.

2.

3.

4.

5.

6.

Athéisme éclairé

La croyance principale est l'athéisme. La lecture de tous les livres religieux est obligatoire à l'école afin que le choix de croire ou non soit éclairé.

Comme aujourd'hui

La pratique des croyances et cultes se limite à la sphère privée.

Zone de non-droit

Des zones constatent l'institutionnalisation illégale - mais tolérée - de pratiques religieuses.

Parti religieux

L'état réautorise le développement de partis politiques religieux. Ces derniers pèsent dans l'organisation de la vie politique.

Exception territoriale

Certains territoires misent sur l'aménagement local des lois religieuses. Le territoire s'organise en régions "religieuses".

État religieux

L'État et la religion ne font plus qu'un. Il n'y a plus de liberté des cultes et l'école laïque n'est désormais qu'un vieux souvenir.

#2

#Scepticisme

Défiance dans l'information

1.

2.

3.

4.

5.

6.

La culture de la vérification

Les habitants développent une culture de la vérification. Les citoyens sont éduqués dès le plus jeune âge à comparer et mesurer le niveau de fiabilité des sources.

Comme aujourd'hui

La confiance dans l'information diffère selon les personnes. Un climat de défiance envers les médias naît.

Fake vérification

Les processus de "fact-checking" sont désormais détournés de leur usage principal et soumis à hack régulier. Le phénomène s'inverse : les informations vérifiées suscitent plus de suspicion que celles qui ne le sont pas.

La Vérité est ailleurs

On assiste à une massification du complotisme et du scepticisme quant aux informations diffusées.

La Vérité est arrangée

L'État contrôle une vision très partielle de la réalité. Des collectifs s'organisent pour un droit à la diversification d'opinions.

La Vérité n'est plus

La subjectivité de l'information et le climat général de désinformation sont tels que toute vérification est impossible.

#5

#Scepticisme

Besoin d'anonymat

1.

Fin de la protection

Le droit à l'anonymat est supprimé et il est passible d'une peine de prison.

2.

Comme aujourd'hui

L'anonymat est utilisé principalement dans nos vies numériques.

3.

Identité temporaire

Les citoyens ont le droit de demander une identité temporaire. Allant d'une semaine à trois mois renouvelables, ces demandes doivent être motivées et sont toutes enregistrées.

4.

Identité plurielle

Les citoyens ont le droit de demander une identité temporaire qui leur permet.

5.

L'anonymat comme norme

Le masque intégral est devenu monnaie courante. L'anonymat est devenu la norme. Les relations interpersonnelles en sont totalement bouleversées.

6.

#3

#Scepticisme

Défiance dans les expertises

1.

L'expertise
comme
boussole

Les décisions étatiques sont prises par les experts. Les politiques s'en remettent à eux pour gérer le pays. Eux ne sont plus que porte-parole.

2.

Comme
aujourd'hui

L'expertise est aussi reconnue - ou pas - qu'aujourd'hui.

3.

Expertise sous
conditions

La liste des experts qui peuvent s'exprimer publiquement est établie par le gouvernement.

4.

Fin des diplômes d'État

Tous les diplômes d'État sont repris et tout le monde suit désormais la même formation. Pour se spécialiser, il faut être autodidacte. Une parole en vaut une autre, sur tous les sujets.

5.

Feeling first

La part belle à l'intuition. L'État est géré au feeling. Les gens veulent de la spontanéité dans la prise de décision, de l'émotionnel, de l'irrationnel.

6.

#4

#Scepticisme

Défiance dans le lien social

1.

2.

3.

4.

5.

6.

Fraternité

L'entraide et les dynamiques collectives dominant dans la société. L'engagement associatif n'a jamais été aussi fort.

Comme aujourd'hui

Le contrat social n'est pas compris par tous, mais tout le monde s'y met.

C'est pas mon problème

Il y a de moins en moins d'empathie exprimée pour les situations des autres. La logique individualiste s'ancre dans les comportements quotidiens.

Par défaut, la défiance

La norme, c'est de ne pas faire confiance. C'est donc dans cette logique que les enfants sont élevés.

Chacun pour soi

Le contrat social n'est pas compris par tous, mais tout le monde s'y soumet.

#6

#Scepticisme

Défiance dans les institutions

1.

2.

3.

4.

5.

6.

Renouveau public

Le service public a le vent en poupe. Devenir agent public est le rêve des nouvelles générations.

Comme aujourd'hui

L'écrit à la même place qu'aujourd'hui dans les formations et les statuts sociaux.

Doute territorialisé

En fonction des territoires, certains services publics sont sabotés ou boycottés.

Administration profonde

La conviction permanente que tout acte étatique cache un complot. Il n'y a plus d'intérêt général sincère.

Mafia étatique

L'État est une mafia qui a réussi.

#7

#Scepticisme

Déloyauté des plateformes

1.

2.

3.

4.

5.

6.

La sous-veillance

Les citoyens sont capables de surveiller collectivement les plateformes.

Comme aujourd'hui

La loyauté des plateformes est la même que celle que nous connaissons et percevons aujourd'hui.

Anarchie juridique

Les plateformes ont collectivement décidé de ne plus se soumettre aux législations. Elles ne sont pas jugées, car la justice est corrompue.

Ubérisation de l'espace public

Il n'est plus possible de jouir de l'espace public sans contrepartie valorisable : données, rétribution financière, transmission d'informations...

Ubérisation de la vie publique

Tous les services publics dématérialisés sont aux mains des plateformes. L'État a vendu son âme au diable.

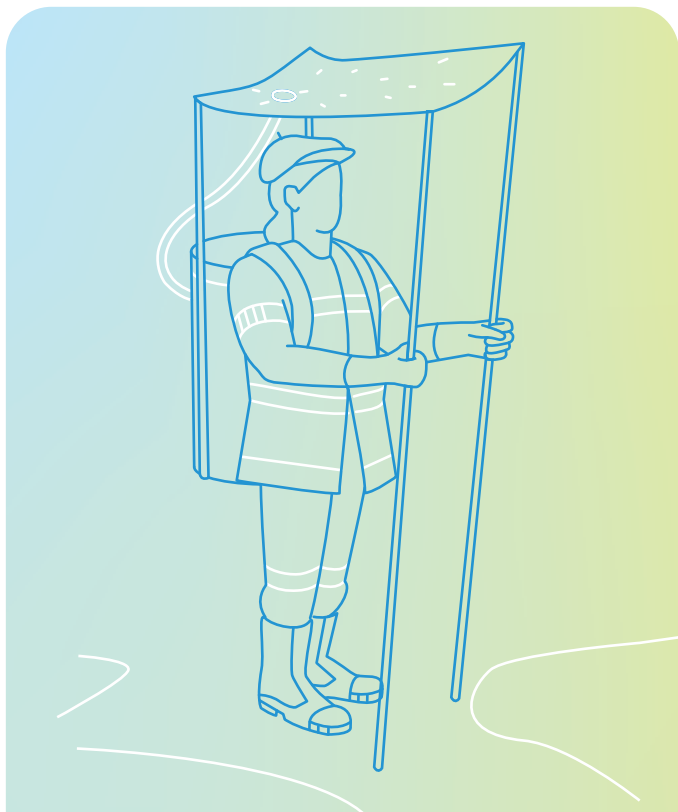
AP2042

Imaginez les futurs
des agents publics



Vraiment Vraiment

Design d'intérêt général



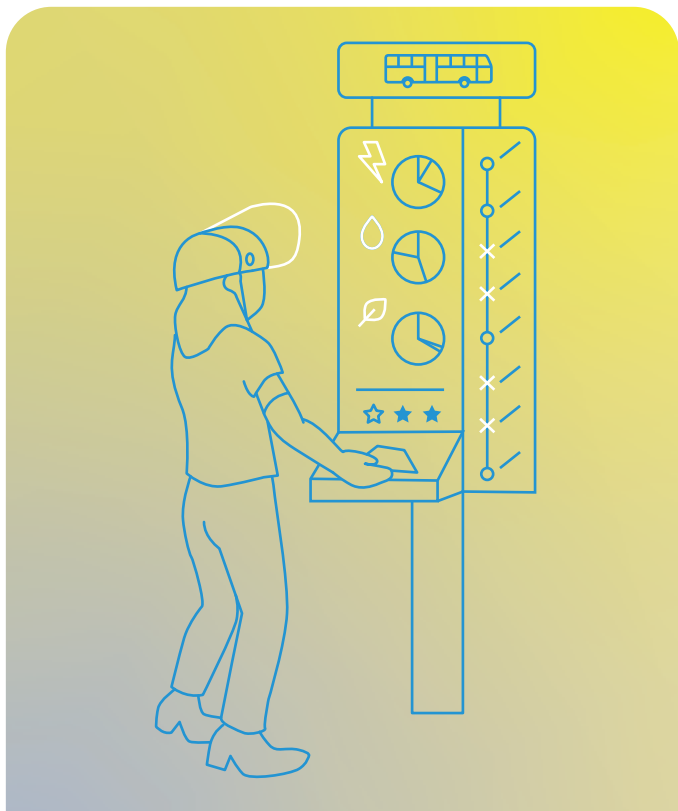
Les unités de tactique météorologique

Les précipitations s'espacent, mais tombent avec plus d'intensité. Le pays peut désormais rester plusieurs mois sans pluie, puis recevoir tout à coup le volume de précipitations de ces plusieurs mois en l'espace de plusieurs jours. Les sols secs n'absorbent plus et les nappes phréatiques ne sont plus alimentées.

Les difficultés d'accès à l'eau engendrent régulièrement des violences à travers tout le pays. L'eau est ainsi devenue à la fois un enjeu de sûreté et une ressource stratégique de souveraineté nationale.

Pour faire face à cette crise hydrique, **un nouveau corps militaire est créé pour gérer les réserves d'eau et d'actionner les dispositifs d'urgence, assurer la protection des populations et piloter les actions de prévention.** Ils assurent ainsi le stockage, le transport et la juste redistribution de l'eau pour assurer un accès équitable à l'eau.

Ce nouveau corps militaire, nommé «**unité de tactique météorologique**», pilote également les actions de prévention comme les plantations de zones humides.

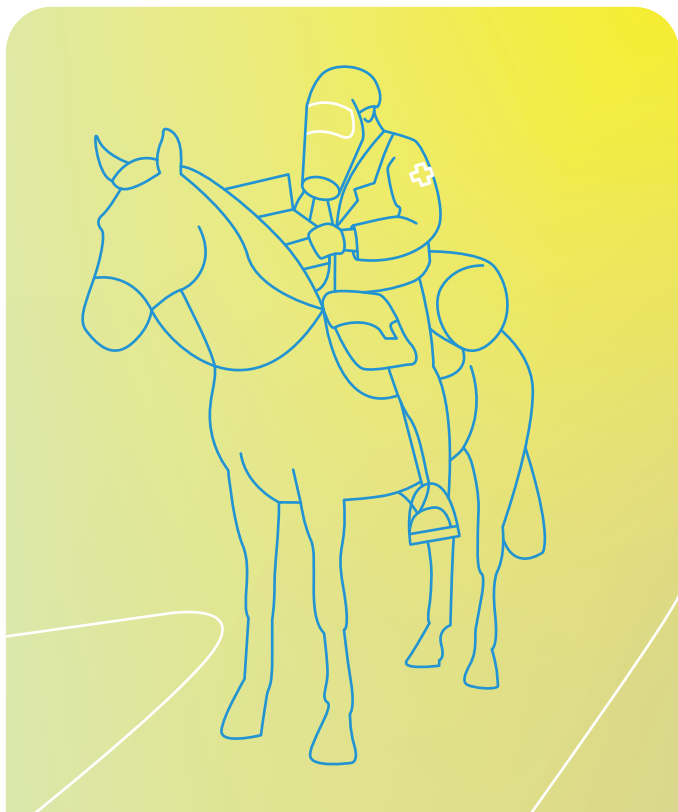


La citoyenneté sous conditions

Les conditions environnementales et les ressources disponibles sont devenues trop faibles pour permettre de laisser leur utilisation à l'échelle de décisions individuelles.

Pour inciter les citoyens à l'économie et à la frugalité, la citoyenneté est soumise à condition. La capacité d'usage des droits civiques est ainsi rendue proportionnelle à la capacité individuelle à l'économie, à la frugalité et la participation collective au maintien de la qualité environnementale d'un territoire.

Tout citoyen possédant un mauvais score sur ces critères se voit refuser l'accès à certains services publics. Cette citoyenneté sous conditions est coordonnée à l'échelle départementale par le **Service du Citoyen Exemplaire** et mise en application par les communautés de communes qui sont désormais obligées de tenir un **registre d'exemplarité citoyenne** de leurs administrés.



Les caravanes hippocratiques

Face à la disparition progressive des voies de transport, **la médecine a dû devenir itinérante pour continuer à honorer le serment d'Hippocrate**. La Direction Générale de l'Offre de Soins finance des caravanes hippocratiques, qui ont pour mission de sillonner les territoires pour soigner, mais surtout pour former massivement les populations aux principes médicaux : connaissance des premiers soins, collecte de plantes, identification des symptômes infectieux...

La collecte et le stockage des essences médicinales sont organisés dans des refuges médicinaux. Détenteurs d'une ressource précieuse et difficile d'accès. Ils sont devenus des centres de décision importants qui assurent l'approvisionnement des caravanes. Les malades environnants affluent pour recevoir les soins, les cours reprennent et les échanges de médicaments entre territoires assurent la continuité de l'accès aux soins.



Les lignes de vie territoriales

Face à l'effondrement, les territoires se sont reconfigurés à partir des points à fort « potentiel de rassemblement ». Autour des axes de transport fluvial et routier se sont organisés des conseils rassemblant des représentants des villes et villages alentour.

Le long de ces lignes de vie territoriales, ces « conseils linéaires » ont progressivement centralisé d'anciennes fonctions régaliennes et territoriales, ce qui remet en question la légitimité des échelons départemental et régional sur les questions de développement et d'aménagement du territoire.

Ces conseils ont récupéré les compétences d'application de la justice, de droit de circulation, d'administration des taxes et de mise en cohérence des services. Les rencontres inter-linéaires sont l'occasion de négociations transfrontalières et tissent les coopérations entre les territoires pour éviter à tout prix leur isolement.

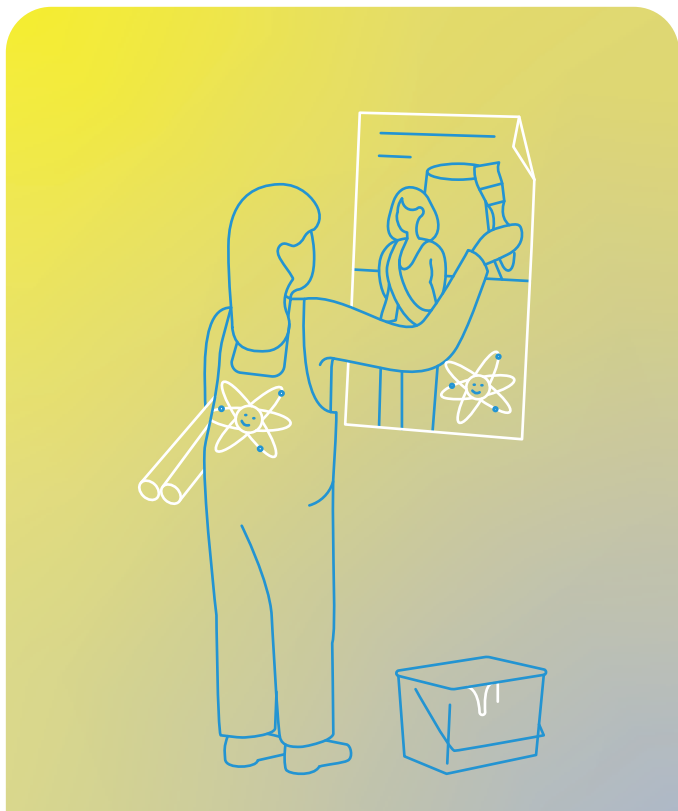


Les nouveaux troubadours

Après l'effondrement, la culture seule a réussi à maintenir un semblant de cohésion sociale. Le pillage des grands pôles urbains a détruit de nombreuses œuvres, mais fort heureusement des **questeurs culturels se sont occupés de répertorier et cartographier les œuvres restantes à travers le territoire français.**

Au fil de leurs voyages pour retrouver et mettre hors de danger les œuvres, **les questeurs ont embrassé une fonction sociale totalement nouvelle pour eux : ils sont de nouveaux troubadours.**

En itinérance, ils racontent chaque soir les œuvres, les tableaux, les sculptures de jadis, transformant la culture patrimoniale en œuvre contée aux citoyens français. Certains ont développé des savoirs faire de copiste et reproduisent les œuvres d'art pour les transporter avec eux dans les caravanes culturelles du Ministère qui se transforment parfois en espaces d'exposition itinérants.



Les oligarchies technologiques

Face aux impacts de l'effondrement sur notre souveraineté énergétique, la réponse a été hyper-localiste et le rapport de force s'est inversé. Des agents de service, qui concentrent toute l'expertise nécessaire à faire fonctionner les services énergétiques sur les territoires, ont pris le pouvoir.

Le mouvement est monté très rapidement à la fois dans les villes et dans les campagnes et s'est accompagné d'une prise de conscience exacerbée des agents de leur pouvoir d'expertise.

Ce sont des centaines voire des milliers de **petites oligarchies technologiques qui se sont structurées et négocient désormais avec les autorités par la terreur. En jouant sur la peur de l'incident nucléaire, ils arrivent à faire fléchir les autorités sur bon nombre de sujets : augmentation salariale, autorisation dérogatoire...**

Partagée entre peur et dépendance à ces oligarchies, on voit se former des « réserves de citoyens » qui ont pour unique mission de contrôler et défendre une souveraineté partagée de l'énergie sur leur territoire.



Les douanes des compétences

L'effondrement a rallongé les temps de déplacement, et les territoires s'en retrouvent d'autant plus morcelés, et pour certains très affaiblis. Les services publics perdent en universalité et varient d'un canton à l'autre.

Les migrants climatiques voient notamment la procédure d'accueil varier du tout au tout. **Les douanes des compétences sont des nouveaux services décentralisés qui ont pour mission de guider et contrôler les flux de migrations de populations. Ces douaniers d'un nouveau genre jouent un rôle essentiel dans le processus de revitalisation des territoires fragilisés par la disparition d'influences urbaines régionales.**

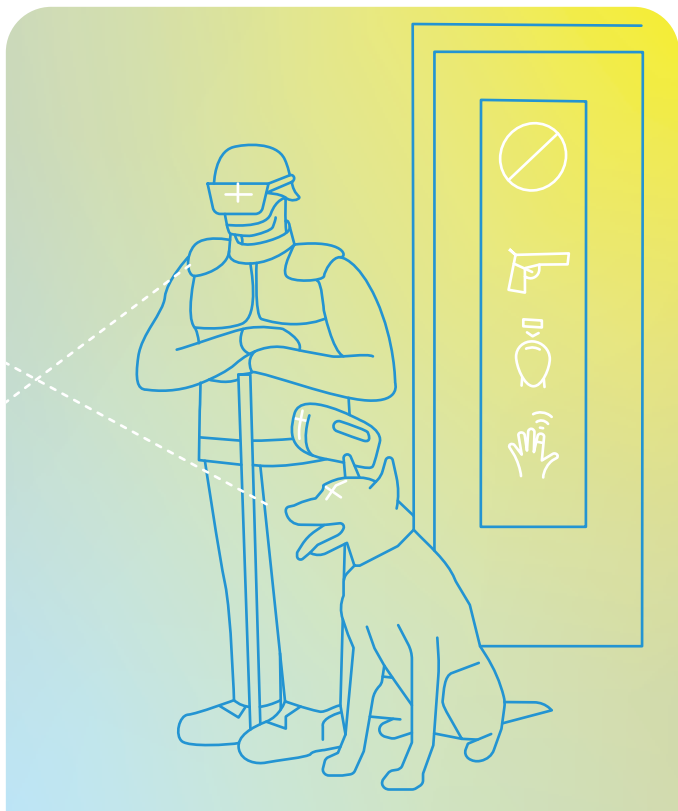
Les besoins d'ingénieurs, de médecins, de professeurs, se résorbent peu à peu avec l'installation de nouveaux venus qui, pour avoir le droit de migrer avec leurs familles, ont dû prouver l'utilité de leurs compétences pour le territoire.



Les jurisprudences anthropiques

Avec l'intention de promettre le meilleur avenir possible à leurs enfants, des parents se sont rendus à l'étranger pour faire modifier le génome de leurs embryons avant leur naissance. Vingt ans plus tard, ces enfants promis à des capacités cognitives supérieures se voient interdits de concours pour fraude, privés d'assurances santé faute de recul suffisant sur leurs nouveaux métabolismes, ou encore frappés par l'isolement du fait d'une stigmatisation sociale. **Dans les tribunaux, les plaintes d'enfants à l'encontre de leurs parents et de l'État se multiplient pour réclamer réparation du préjudice subi qu'ils qualifient « d'atteinte à l'exercice de leur libre existence ».**

Une loi d'équité anthropique, censée régler ce vide juridique, est repoussée alors que les plaintes se multiplient. Les magistrats appellent le gouvernement à l'aide sur la lecture éthique et juridique de ce nouveau problème de société.



Le NumEx

La généralisation des **NumEx (dispositifs numériques d'extension cognitive)**, tant dans la sphère professionnelle que dans la sphère personnelle, pose de nouvelles problématiques. En effet, lorsqu'un employeur propose une extension professionnelle altérant les traits de caractère, est-ce une faute professionnelle de la refuser ?

Est-il souhaitable de restreindre l'accès à certains services publics aux usagers disposant de logiciels référencés comme « menaçants » pour les services des administrations ? Les managers sont-ils autorisés à utiliser des extensions d'analyse personnelle lors de leurs échanges avec les salariés ? Le comité « NumEthique » est créé et missionné par l'Assemblée nationale de rendre des avis sur l'encadrement administratif et légal des différentes technologies d'altération cognitive.

02 L'ADMINISTRATION

CHOIX DES ACCESSOIRES

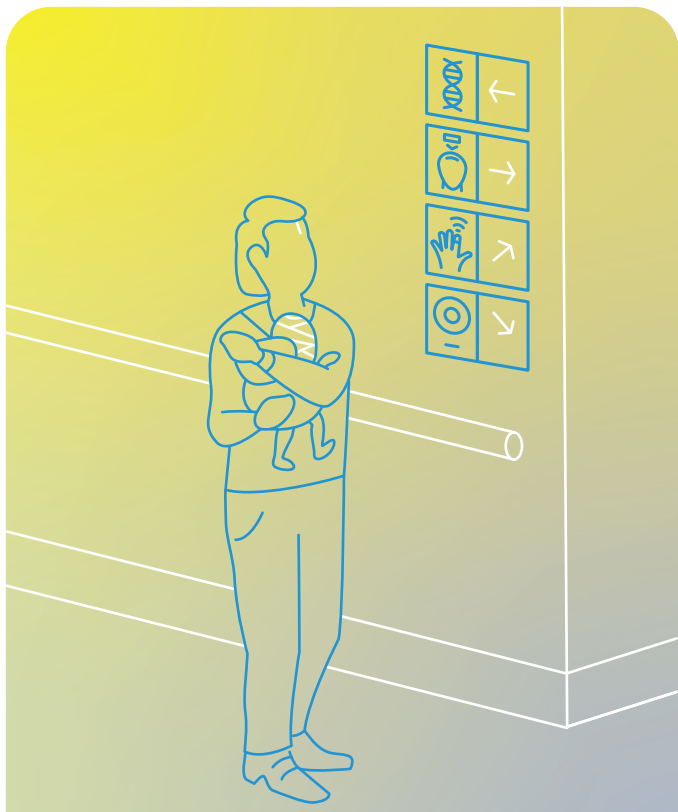


Les médiateurs de la culture transhumaniste

Face à la montée des incompréhensions entre transhumains et « humains à l'ancienne », le gouvernement a mis en plus une politique de réconciliation spécisite, elle passe aussi par la culture. La nouvelle exposition du transhomme (Revivre l'homo sapiens) a été inaugurée en automne 2042.

L'exposition est défendue par ses auteurs et par ses « médiateurs culturels d'un nouveau genre » : « les médiateurs de la culture transhumaniste ». Ils défendent l'exposition comme un outil indispensable à l'échange et la pédagogie anthropique, conditions sine qua non à l'écriture du **Roman national transhumaniste**. En dépit de l'effort du gouvernement, son inauguration a été l'occasion de voir se multiplier les controverses.

Bien que le musée se défende d'exercer une mission d'information en retraçant les différentes étapes de l'altération de l'identité humaine et la manière dont la société et les institutions s'y sont adaptées (évolution des cartes d'identité et cartes vitales pour y certifier les modifications humaines), les modalités de visite sont perçues comme du « mépris de race » par ses détracteurs : l'exposition propose des dispositifs de réalité virtuelle immersifs pour « vivre comme un homme à l'ancienne ».



La Direction des Altérations Physiques et Cognitives

Être modifié - numériquement ou génétiquement - est un marqueur lourd : tout citoyen augmenté est tenu de le signaler auprès de la **Direction des Altérations Physiques et Cognitives**.

Malgré la légalisation des opérations transhumaines et le boom de transformations qui s'en est suivi dans les années 2030, de plus en plus d'innovations transhumaines sont remises en cause par ces déclarations. En effet, rares sont les citoyens aux modifications oculaires - vision infrarouge, module d'enregistrement ou module de partage de la vision - qui sont encore autorisés à pénétrer dans une discothèque ou certaines banques. Que ce soit par suspicion ou par sécurité, les demandes explicites d'information sont légion.

Contre toute attente, les demandes de certification de non-augmentation ont explosé, en particulier de la part des services d'accueil au public, où les agents souhaitent avoir la certitude que les usagers disposent des « aptitudes naturelles » des usagers. La CNIL et la **CNAP (Commission Nationale des Augmentations Personnelles)** se renvoient la balle pour statuer d'une situation de crise identitaire nationale.



Le service général de la mort obligatoire

Pour contrôler la démographie, les naissances et les décès sont régulés. L'eugénisme est de mise à la naissance et les parents peuvent décider de procéder à des IVG sur la base du génome de leurs embryons. L'euthanasie est également largement admise et même incitée.

Des points de vie sont en effet calculés pour chaque individu. Un radiologue certificateur joue pour cela le rôle d'huissier et procède régulièrement à l'examen des droits de vie des citoyens. Lorsqu'un individu n'a plus assez de points de vie, **le service général de la mort obligatoire** programme une euthanasie. Une personne dont les points de vie restent encore assez conséquents, mais qui souhaite procéder à une euthanasie peut cependant signer

un contrat de génération pour transférer ses points de vie à ses enfants ou d'autres personnes plus jeunes de manière anonyme. Ces points de vie permettent aux personnes qui les reçoivent d'être accompagnées pour acquérir de nouvelles compétences et donc de gagner en points de vie... Autre dispositif; la fossoyeuse des classes moyennes s'occupe de la mise à mort de ces 45 % de la population n'ayant pas de capacités innées.

Cette injonction à la mort provoque un mouvement de contestation chez les retraités. Ces retraités réfractaires à cette injonction s'exilent, se cachent et s'organisent dans des zones protégées, en milieu rural, pour ne pas mourir.

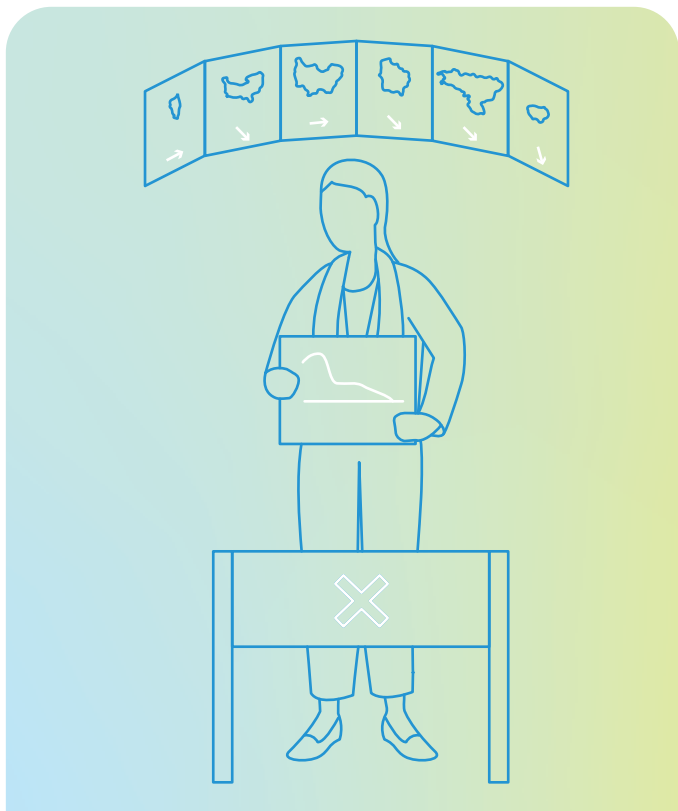


Les subventions pour aménagement corporel

Une crise nucléaire cause le décès de 40 % de la population française.

Parmi les survivants, deux cas de figure s'observent. Pour la majorité de la population, les conditions de vie sont très difficiles avec des difficultés respiratoires et une grande vulnérabilité face aux rayons actifs persistants. Pour une minorité privilégiée, la crise n'a en revanche que très peu modifié les habitudes de vie. Cette minorité est constituée de « personnes augmentées », c'est à dire possédant des extensions transhumanistes.

Face à l'injustice sociale engendrée par les effets de la crise nucléaire, l'État subventionne les augmentations transhumanistes pour permettre à la population de survivre à la crise nucléaire. L'augmentation est normalisée via ces **subventions pour aménagement corporel**, et pose de nouvelles problématiques : peut-on laisser une personne augmentée voter dans un isolement ? peut-on assurer une personne augmentée au même titre qu'une personne « naturelle » ?



Le sondagisme ordinaire

En juin 2022, une destitution par sondage vient de renverser Ida Bandelli alors présidente de l'Assemblée nationale. Cette procédure instaure un suivi en temps réel des sondages homologués par la direction de l'opinion publique du Ministère de l'Intérieur.

Tout responsable public tombant sous un seuil de popularité prédéfini voit son mandat automatiquement révoqué. Madame Bandelli avait réussi l'exploit de conserver ce poste près de 6 ans **grâce à l'association en coaching comportemental proposé par Invec-ture, une société spécialisée dans l'accompagnement algorithmique des décisions.**

Lorsqu'il est possible de tout prévoir, il faut savoir donner aux décisions des motivations plus humaines qu'elles n'en paraissent. Sa longévité avait été tellement notable que de nombreuses enquêtes menées par la DOP pour tenter de déceler d'éventuelles collusions avec des médias.

Le vote en ligne des prochain.e.s président.e.s est désormais en cours et la neutralité des prises de parole est suivie de près par l'ensemble des acteurs du secteur de l'OpinionTech.



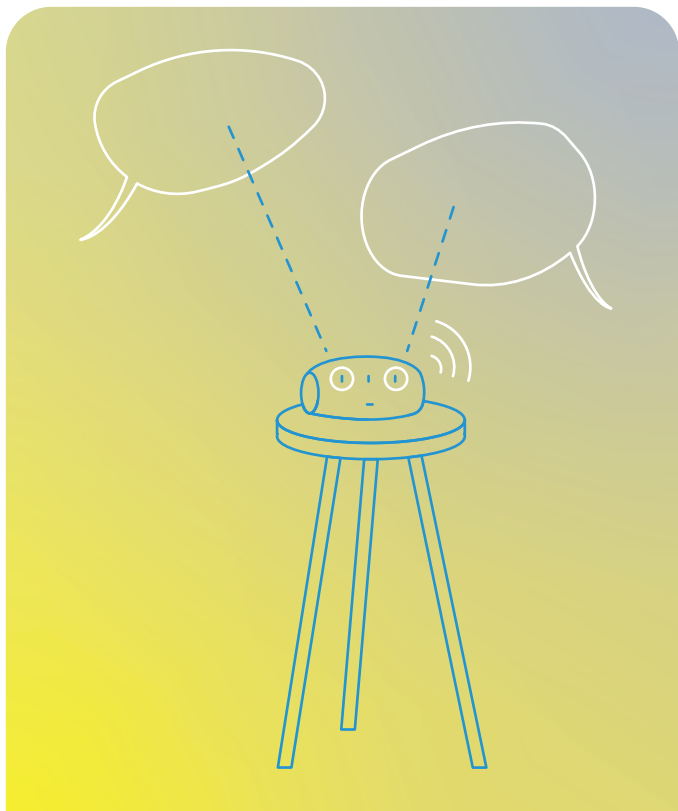
Smart-Réinsertion

Le système pénitentiaire français est saturé par les cas de réitération. Grâce à la combinaison de dispositifs technologiques de « socio-surveillance » permettant de capter une diversité de données comportementales concernant chaque détenu, on prêche en faveur d'une incarcération moins longue en pariant sur un programme de réinsertion sur mesure.

Ces données, captées en continu, et croisées avec des données déclaratives des gardiens et des proches, déterminent un profil de sortie qui est soumis au juge d'application des peines.

Ce dernier reste seul décideur de l'avenir du détenu. Ces nouveaux dispositifs, bien connus des métiers du droit, ont amené les avocats à s'initier à la datascience.

Pour défendre au mieux leurs clients, ils sont désormais amenés à parier sur les inconnus de l'équation algorithmique qui soumette au juge un profil. Alors que leur métier consistait auparavant à étudier un récit de vie et à défendre un point de vue, il consiste désormais à dicter à son client comment vivre sous surveillance pour duper l'algorithme et obtenir un accompagnement le moins lourd possible.



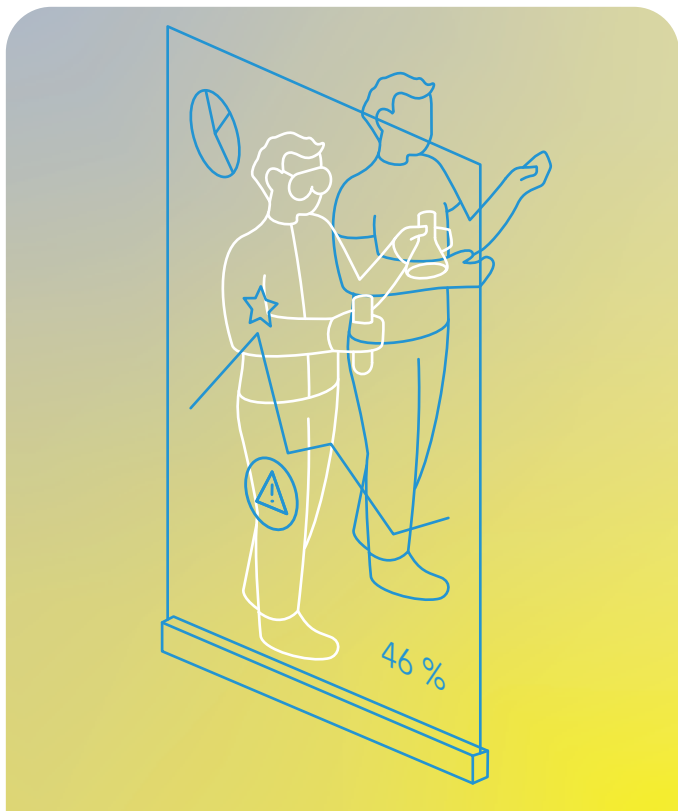
Les capteurs de nuisances d'usage

Les enseignements issus de l'étude sociologique du Syndrome Linky, conduite au début des années 2020, ont amené l'administration française à s'outiller massivement de Capteurs de Nuisances d'Usage.

Pour prévenir les comportements déviants des usagers dans le cadre de l'utilisation de services publics, des outils de captation de données à caractère suspect ont été installés.

Le silence absolu ou le bruit continu dans la rue, la tension visuelle face à une interface, la dégradation de l'espace public, l'agressivité, la perte de document, l'oubli d'un rendez-vous sont autant de signaux faibles qui permettent de mesurer la bonne santé du pays grâce à un baromètre qu'est le climat social.

Ces outils qui permettent à la fois la captation et l'analyse des comportements déviants ont révolutionné la relation que l'agent public entretient à l'usager. **Ils peuvent désormais anticiper les comportements, les analyser et être force de proposition pour améliorer le service public qu'ils distribuent.**



La Gestion Universelle des Emplois et Compétences

En 2039, après avoir essuyé les échecs successifs de Parcours Sup et ses héritiers, Pôle emploi et le Ministère de l'Éducation nationale décident de fusionner pour mettre en place une Gestion Universelle des Savoirs, Emplois et Compétences.

Désormais, chaque citoyen, du CP et jusqu'à la retraite, sera suivi numériquement et conjointement par cette nouvelle instance, le **ministère de l'Éducation et de l'Emploi**. Ainsi, les données scolaires (notes et appréciations) seront continuellement croisées aux données comportementales (compte rendu d'interactions avec le corps enseignant et les agents publics) et aux données territoriales (offres d'emploi disponibles) afin de proposer une **Voie Professionnelle d'Avenir** à chaque citoyen.

Cette voie permet de guider chaque citoyen vers des études, puis vers un ou plusieurs métier.s et entreprises du territoire qui semblent lui correspondre et lui assurer une employabilité à vie. La politique économique et la politique d'emploi de chaque territoire s'autoalimentent : les entreprises sont appelées à s'installer sur un territoire sur la base de l'étude des VPA afin que les citoyens d'un territoire ne soient pas amenés à quitter leur territoire pour raison professionnelle.



Parlez-vous
Admin



Google Civic



Captainadmin

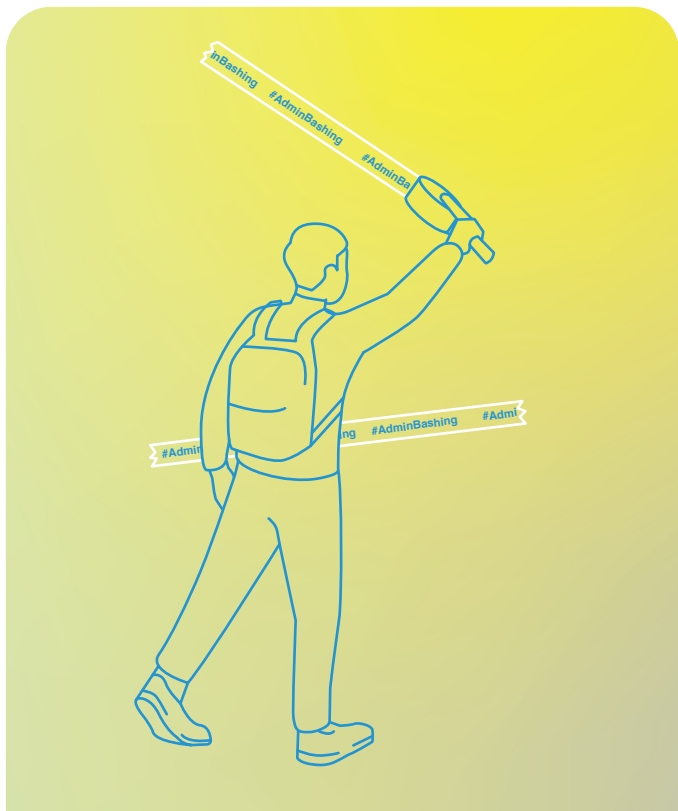


Parlez_vous_admin.fr

Le flot continu de réformes publiques de modernisation et de simplification a débouché sur un service public français tout numérique dont la carte grise n'était que l'amuse-bouche. Le fossé social s'est creusé entre « les autonomes numériques » et le reste du monde, ceux dont la culture numérique n'est pas suffisante pour garantir l'accès et l'usage de cette nouvelle génération de services publics.

Par manque de réactivité et de capacité à rematérialiser, la réponse est venue des GAFAM et leurs petits frères qui occupent un nouveau marché : les admintech. Parlez-vous-admin.fr, civic.google.com, captainadmin.fr ou encore Facebookcitizen.com sont les nouvelles interfaces qui relient l'Etat aux citoyens souffrant d'illectronisme.

Ces services offrent à leurs usagers un bouquet de fonctionnalités (vocales, visuelles, immersives) adaptées aux besoins des usagers pour leur permettre de dialoguer avec les services publics. Qui de mieux qu'un robot pour échanger avec l'agent conversationnel d'un service public, qui de mieux qu'un algorithme de réponse haute-fréquence pour répondre aux algorithmes quotidiens ? Le coût de ces services supporté par les citoyens en situation de précarité numérique remet en question l'égalité d'accès au service public, principe fondateur, et fait scandale dans l'opinion publique.



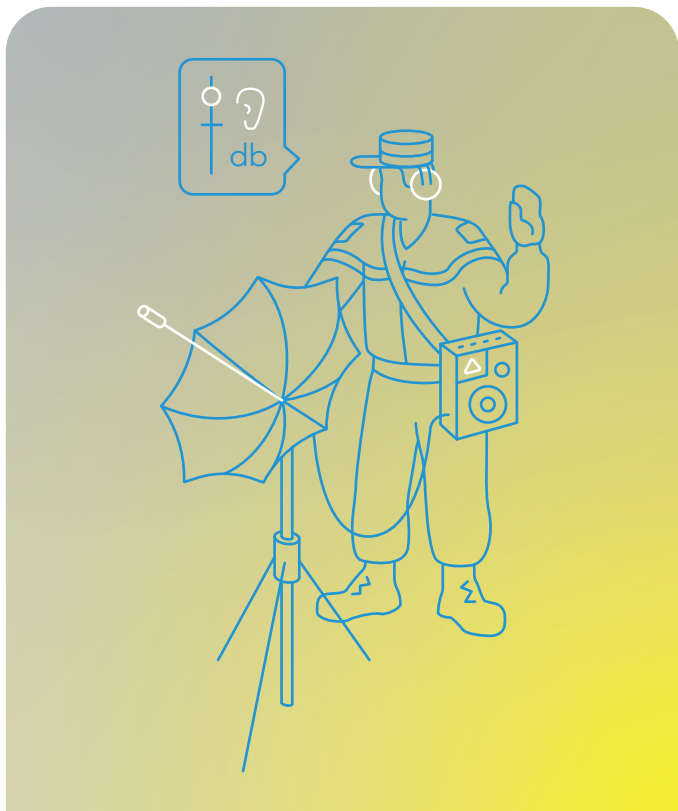
#AdminBashing

L'avènement du service public tout numérique, puis du « tout vocal », avec notamment l'apparition des agents publics conversationnels incarnés dans des interfaces usagers chatbots, suscite la rébellion de la société civile, mais pas que. **Citoyens, associations, agents publics et même services d'État s'unissent pour militer au sein du mouvement « AdminBashing »** et revendiquent leur désaccord par des actes de désobéissance numérique.

Appels à trois ou quatre voix mettant à défaut les algorithmes, mouvement de saturation des serveurs ou encore dégradations collectives des outils

par hacking... Leur démultiplication et la diversité exponentielle des formes qu'ils prennent met en échec la promesse de continuité du service public. **Les temps de traitement deviennent de plus en plus longs et le nombre de services en maintenance simultanément menace de faire imploser le système administratif français.**

En réponse à cette situation, l'Etat débloque un budget exceptionnel pour la mise en place de groupes d'intervention administrative à l'échelle territoriale. Un plan de réhumanisation des relations agents-usagers est à l'étude.

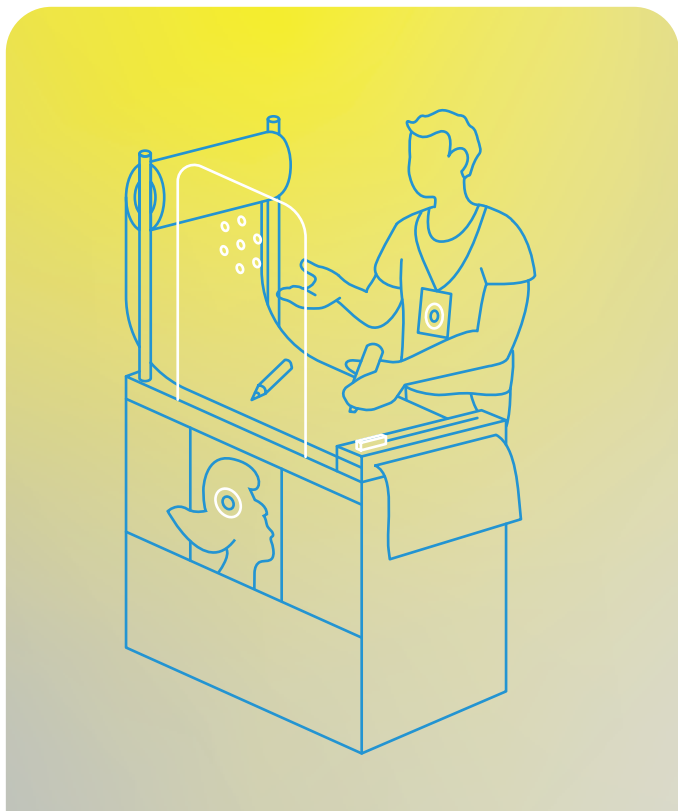


La campagne MUTE

Depuis l'arrivée des échanges vocaux en Haute Définition, on assiste à un renversement de paradigme : le son n'est plus considéré par défaut comme une nuisance, mais comme la norme.

Les services privés, tout comme publics, s'adaptent et sont ainsi de plus en plus distribués par la voix. Les citoyens sont constamment interpellés dans l'espace public par les annonceurs publicitaires, par les pouvoirs publics ou bien encore par les commerces de proximité... Dans cette nouvelle société, chacun doit alors se créer ses propres espaces temporels et physiques d'intimité sonore.

À chacun sa stratégie : utilisation permanente de casque audio, installation d'implants auditifs sous-cutanés, bulles de silence générées par drone... Comme réponse de la puissance publique, **L'ATS (Agence Transition Sonore) lance la campagne MUTE** (Maintien des Usages Techniques de l'Écoute) qui a pour objectif la création et la mise en œuvre de normes pour l'occupation équitable de l'espace sonore. On voit alors fleurir les premières zones Mute dans l'espace public : les parcs sont les premiers équipés, puis c'est au tour des équipements publics (piscine, école) qui accueillent les « cabines à silence ».



La Direction Interministérielle de l'Empathie Publique

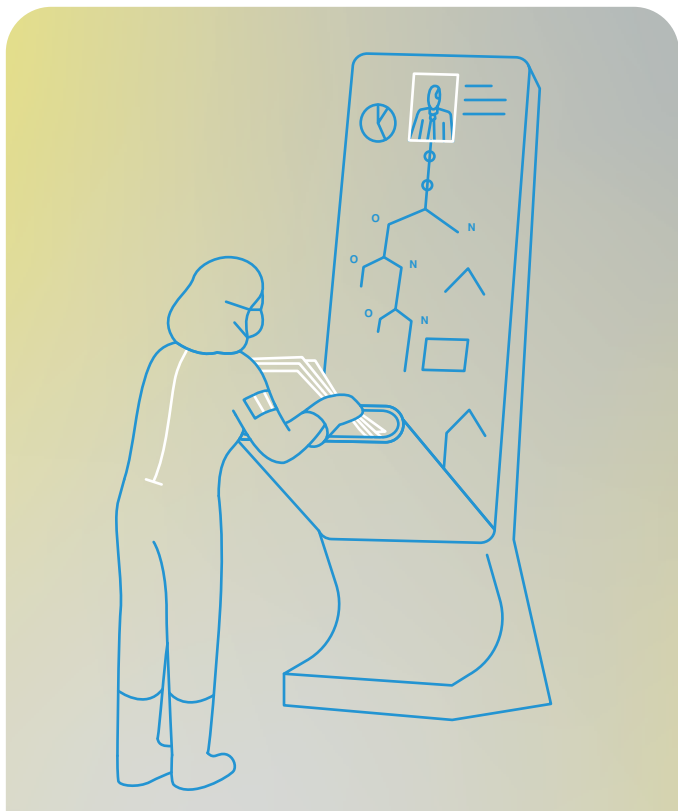
Le vote de la norme ISO SENV (Service Empathique et Non-Verbal) par la Commission nationale de l'accueil public réaffirme une nouvelle fois l'urgence pour le gouvernement de s'atteler à garantir plus d'empathie, de savoir-être et de non-verbal dans les échanges agent public - usager.

C'est **une nouvelle direction interministérielle, celle de l'Empathie publique**, qui est créée pour garantir la bonne conduite de ce chantier d'ampleur, annoncé comme le tournant de ce quinquennat. Leur mission consistera à garantir la formation de l'ensemble des agents publics : de ceux qui encore en formation aux pré-retraités.

Le changement le plus significatif, et probablement le plus symbolique, est

celui de la réforme des concours d'accès à la fonction publique. **L'épreuve d'empathie appliquée** compte désormais pour autant de points que les épreuves dites «rationnelles», en place principalement pour vérifier la base de connaissances et la capacité d'analyse des candidats.

Les administrations se retrouvent quelque peu bousculées par l'arrivée en masse de ces nouveaux profils et de leur lot de nouvelles compétences : **forte capacité à travailler en équipe, traduction des procédures administratives en langage usager, FALC (Français Facile à Lire et à Écrire) courant**. L'évolution des pratiques indispensables à leur bonne intégration dans le système administratif actuel pose question à la communauté académique de management public.



L'archéologie administrative

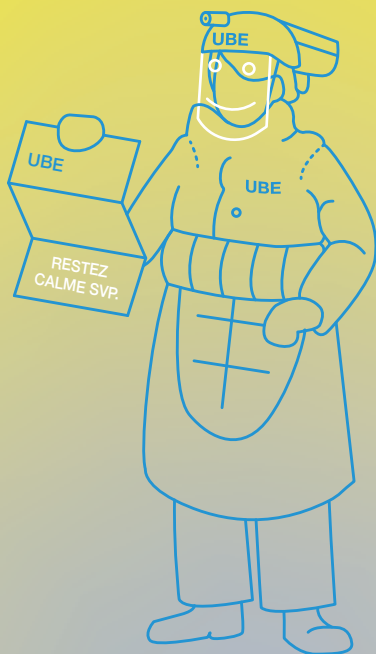
La semaine dernière, l'inauguration de l'IN4A (**Institut national d'Archive Administrative Audiovisuelle et Algorithmique**) a ramené une nouvelle fois dans le débat public les questions de l'archive et de l'analyse des fichiers administratifs de l'ère post alphabétique.

Depuis la disparition de l'écrit comme langage officiel de l'administration publique, il est devenu de plus en plus compliqué de tracer les processus de décision publique, les projets de loi ou bien encore les projets de réforme à l'échelle nationale. L'IN4A a pour objectif d'outiller et de financer le travail **d'archéologie administrative** qui a pour objectif de mettre en perspective l'**histoire politique et administrative** du pays.

Des équipes pluridisciplinaires d'archéologues, historiens, datas-

scientifiques ou encore d'experts en légistique, communication publique travaillent à retracer, décortiquer et reconstituer les décisions politiques des dernières décennies, dont les rouages étaient jusqu'alors détenus en totalité par les algorithmes qui les orientent. Reprendre le dessus sur l'accélération de l'action publique est enfin affichée comme une priorité par les gouvernements.

On espère bientôt pouvoir mesurer des indicateurs comme le poids d'influence des lobbies et des « influenceurs publics » dans les décisions publiques semi-automatiques. L'IN4A a inspiré la création de ce nouveau genre d'institut dans les autres pays membres de l'Union eurasiennne et ouvre la voie à l'apparition de nouveaux schémas d'analyse de l'action publique pour cette deuxième moitié de XXI^e siècle.



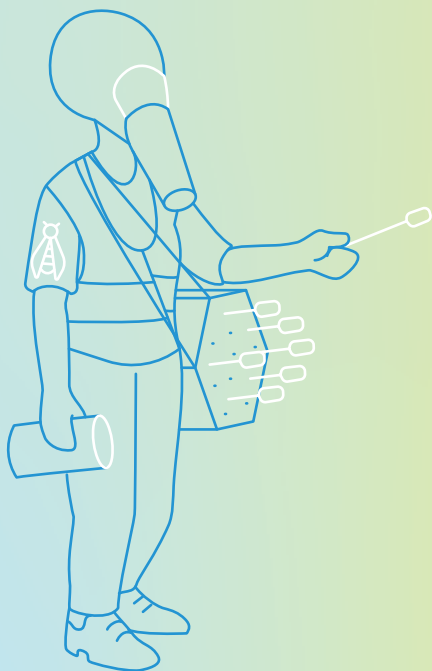
Les agents publics spécialisés Usager Bouc Émissaire

Face à des services publics de plus en plus automatisés, les citoyens français deviennent spectateurs de leur vie administrative. La seule partie de l'Administration encore visible pour l'utilisateur : **la Direction Service Usager et Débuggage**. Cette administration centrale traite des « cas de force majeure », les cas qui ne répondent à aucune requête automatique et nécessitent un traitement « par raisonnement humain » : disparition brutale de dossier, situation individuelle pas compatible avec l'algorithme, pas d'interopérabilité entre services, perte ou vol de données sur les serveurs...

La DSUD est composée d'un seul type d'agent public, **l'agent UBE - Usager Bouc Émissaire**.

Formé à la fois aux questions techniques et sociales, il est capable de diagnostiquer et de résoudre les situations administratives les plus complexes.

Lors des séances quotidiennes de CCA, les **Cellules de Crise Administrative**, l'agent UBE mobilise une équipe de résolution sur mesure, composée d'autres agents UBE humains et d'assistants virtuels de recherche dont le rôle est de requêter intelligemment la Matrice Administrative - la base de données unique et intelligente de l'administration française, qui centralise et stocke l'ensemble des historiques de procédures et dossiers.



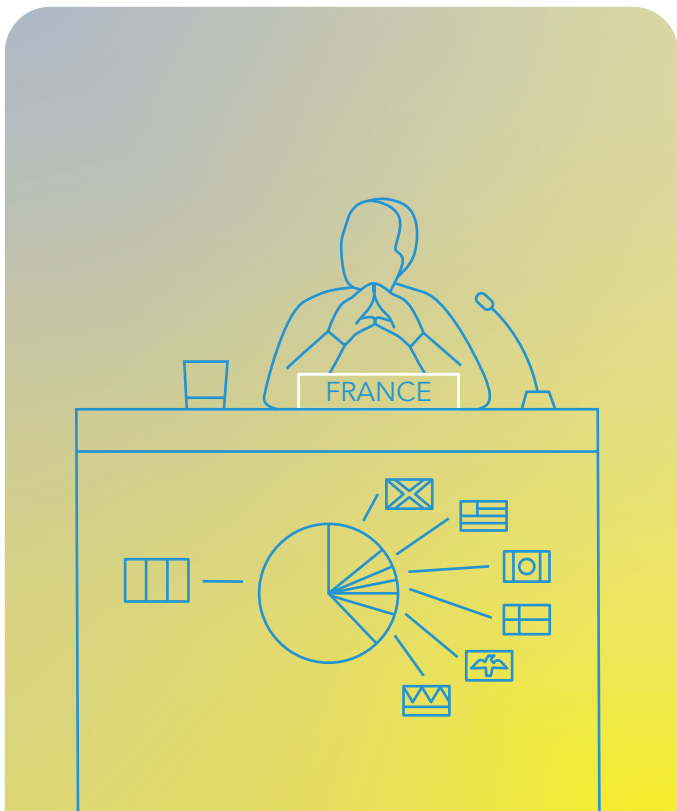
L'Agence Nationale du Développement des Compétences

La croissance étant toujours plus faible, l'État n'a plus assez de fonds pour maintenir l'ensemble des services publics. Pour répondre à ce manque de service, l'**Agence Nationale du Développement des Compétences (ANDC)** est créée et les élèves se spécialisent dès l'âge de 14 ans dans un métier à but d'intérêt général.

La mission de l'ANDC est d'analyser les besoins de la société pour former à des compétences sociales et orienter les élèves dans l'identification de leurs **citizenskills** : leurs **savoirs-faires d'intérêt général**.

En effet la carrière de chaque citoyen fonctionne à deux vitesses : 50 % de son temps est attribué obligatoirement **« aux Contributs » - des contributions obligatoires à des sociétés de production d'intérêt général** - tandis que les 50 % restant sont à usage personnel.

Les professeurs sont avant tout des psychologues capables de tirer parti du meilleur de chacun pour à la fois former les élèves au collectif et développer leur propre individualité. Les conseillers d'insertions sont chargés d'étudier les citizenskills de chaque enfant pour l'orienter vers un métier public adapté.



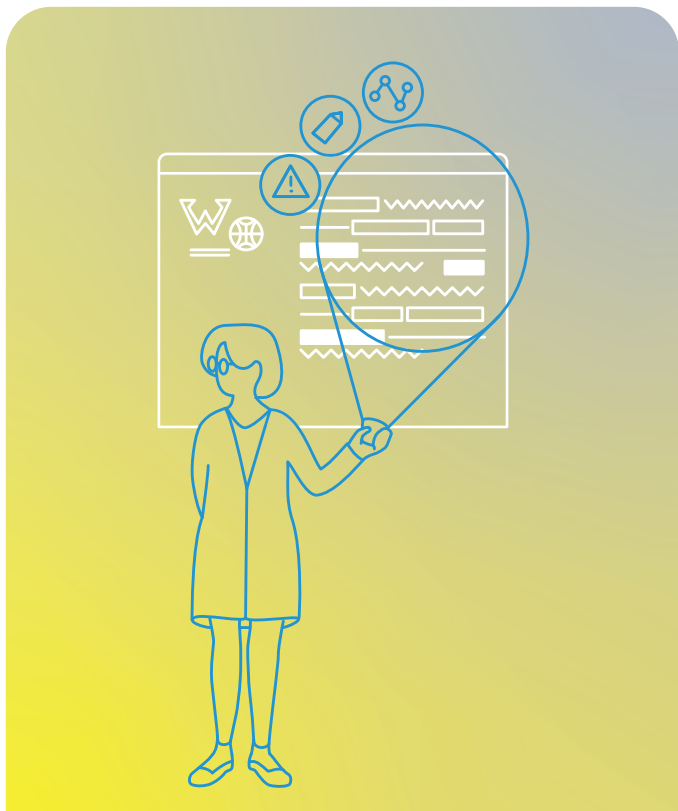
Le traité de libre échange informationnel

Ces derniers mois, la démultiplication des fausses informations et d'ingérences des médias étrangers sur les réseaux sociaux sert la montée des théories complotistes qui commencent à menacer sérieusement la souveraineté informationnelle du pays. En réponse à la puissance et à la dangerosité du phénomène, l'État a décidé de créer l'**ISIN, l'Institut de la Souveraineté Informationnelle Numérique**.

Celui-ci est chargé de négocier des traités bilatéraux en matière de souveraineté informationnelle. Ainsi des agents publics d'un genre nouveau sont recrutés : **les ambassadeurs info-médiatiques**. À la croisée entre journalistes, hackers et

espions, ces agents publics sont en relation permanente avec leurs homologues étrangers et les responsables comptes publics des plateformes en question. La négociation donne naissance à un accord qui limite à un certain % le volume d'informations provenant de chaque pays, et censure, par défaut, tous les médias étrangers qui n'auraient pas été certifiés par l'Institut.

La réforme fait polémique dans le petit cercle des médias. Depuis une semaine, le **Syndicat des Lanceurs d'Alerte** fait grève et dénonce un plan de censure de l'information digne de ceux des plus grandes puissances communistes.



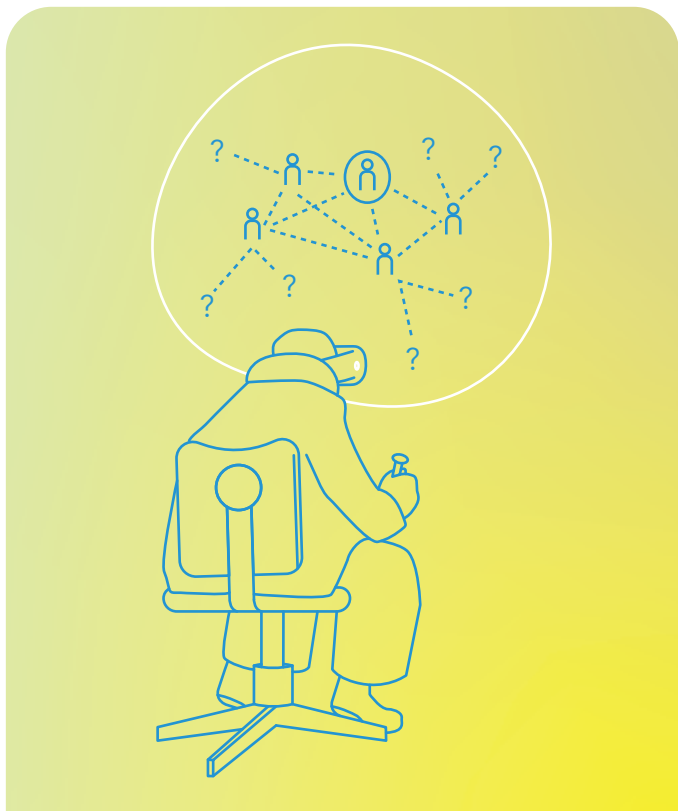
Le permis d'expression numérique

Dans un contexte d'infobésité et face à la démultiplication des trolls sur les réseaux sociaux, l'Etat décide de créer le « **permis d'expression numérique** », premier de la série de « permis citoyens » dont les petits frères ne sauraient tarder. Ce diplôme, nominatif et révisé tous les 10 ans, est délivré par des organismes étatiques certifiés : les infos-écoles. Ses deux missions principales sont :

1/ vérifier que chaque citoyen ne dispose que d'une unique identité numérique

2/ s'assurer que les bases de l'analyse informationnelle sont acquises pour qu'un citoyen diplômé, qui n'est plus en permis probatoire, puisse être appelé à faire son **service civique informationnelle** (successeur du fameux Service National Universel).

Ce nouveau dispositif mis en place par l'ISIN - l'Institut de la Souveraineté Informationnelle Numérique - vient doubler le contrôle algorithmique d'un contrôle humain pour permettre une meilleure régulation du marché de l'info en ligne. Désormais, chaque citoyen en service deviendra veilleur informationnel pour une durée de 6 mois et sera tenu d'alerter les autorités de toute suspicion de comportement déviant. Cette réforme fait polémique : alors que certains saluent l'ambition éducative et la tentative d'une gouvernance informationnelle partagée, d'autres mettent en lumière des biais inhérents au dispositif même : comment s'assurer de ne pas confondre une fausse information et une information nouvelle, mais non moins importante ?



Les unités de tactique météorologique

Dans un contexte de crise post-immobilière où le municipalisme monte, et face à l'explosion des transactions immobilières réalisées sur le marché noir, le gouvernement expérimente un dispositif inédit dans les villes françaises les plus touchées.

Le principe de «blanchiment institutionnel» est instauré : toute personne ayant réalisé des transactions frauduleuses ne pourra être condamnée pour ses méfaits antérieurs si elle répond par la positive à l'appel national du Ministère de l'Économie Parallèle.

Pour être en mesure de comprendre et d'intégrer les mécanismes de l'économie parallèle aux politiques publiques locales, les agents publics rattachés au MEP doivent se reconnecter à ces publics pour en étudier les

pratiques et les effets de réseaux. **Ainsi, le MEP s'associe au Ministère de la Justice pour lancer un appel national à Agents Publics Volontaires en Contrat à Durée Déterminée, spécialité économie souterraine.**

Ce dispositif à une triple vocation : proposer une alternative judiciaire à la peine carcérale pour les opérations de détournement économique, expérimenter des dispositifs adressés aux citoyens en décrochage public tout en permettant aux agents publics d'être formés par les meilleurs, ceux qui sont au cœur du détournement. C'est la première fois, dans l'Histoire politique, qu'une logique de commons est appliquée aux politiques économique et judiciaire du pays, et ce, en permettant l'institutionnalisation de la culture de détournement économique.

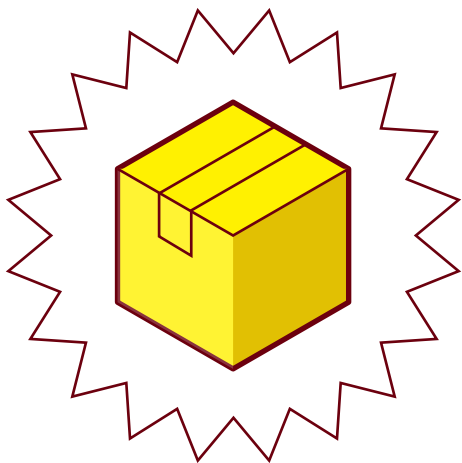
AP2042

Imaginez les futurs
des agents publics



Vraiment Vraiment

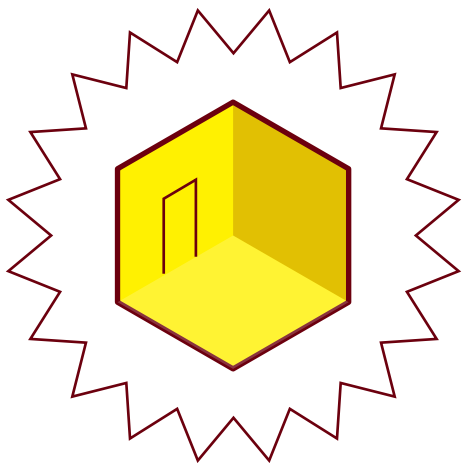
Design d'intérêt général



L'objet salvateur

Qui rallierait de nombreux acteurs
à votre cause,
Qui apporterait une réponse spécifique
à un de vos problèmes
Qui redonnerait un sens particulier
au service public
Qui vous donnerait à voir l'avenir
sous un jour meilleur
Qui vous donnerait de bonnes
raisons de continuer

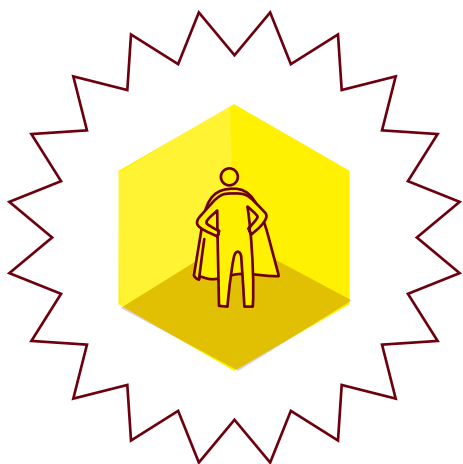
...



Le super-lieu

Qui rallierait de nombreux acteurs
à votre cause,
Qui apporterait une réponse spécifique
à un de vos problèmes
Qui redonnerait un sens particulier
au service public
Qui vous donnerait à voir l'avenir
sous un jour meilleur
Qui vous donnerait de bonnes
raisons de continuer

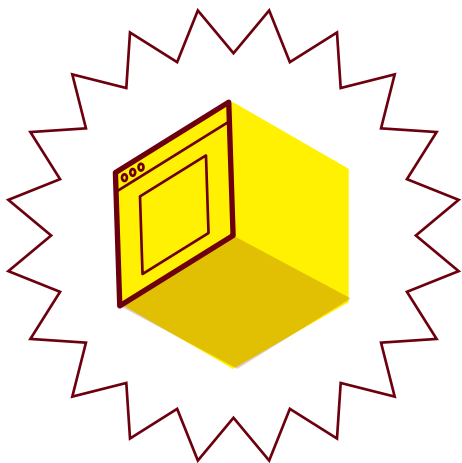
...



L'être providentiel

Qui rallierait de nombreux acteurs
à votre cause,
Qui apporterait une réponse spécifique
à un de vos problèmes
Qui redonnerait un sens particulier
au service public
Qui vous donnerait à voir l'avenir
sous un jour meilleur
Qui vous donnerait de bonnes
raisons de continuer

...



L'application divine

Qui rallierait de nombreux acteurs
à votre cause,
Qui apporterait une réponse spécifique
à un de vos problèmes
Qui redonnerait un sens particulier
au service public
Qui vous donnerait à voir l'avenir
sous un jour meilleur
Qui vous donnerait de bonnes
raisons de continuer

...



Le collectif salutaire

Qui rallierait de nombreux acteurs
à votre cause,
Qui apporterait une réponse spécifique
à un de vos problèmes
Qui redonnerait un sens particulier
au service public
Qui vous donnerait à voir l'avenir
sous un jour meilleur
Qui vous donnerait de bonnes
raisons de continuer

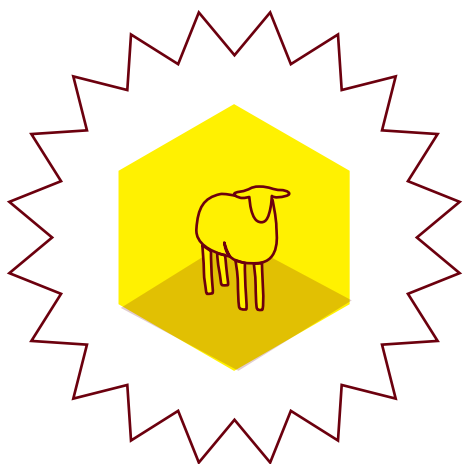
...



La bonne direction

Qui rallierait de nombreux acteurs
à votre cause,
Qui apporterait une réponse spécifique
à un de vos problèmes
Qui redonnerait un sens particulier
au service public
Qui vous donnerait à voir l'avenir
sous un jour meilleur
Qui vous donnerait de bonnes
raisons de continuer

...



L'animal magique

Qui rallierait de nombreux acteurs
à votre cause,
Qui apporterait une réponse spécifique
à un de vos problèmes
Qui redonnerait un sens particulier
au service public
Qui vous donnerait à voir l'avenir
sous un jour meilleur
Qui vous donnerait de bonnes
raisons de continuer

...