

La conjoncture des transports en Pays de la Loire

Les flux routiers de marchandises se redressent vivement

Au cours des derniers mois, l'activité du secteur des transports s'est globalement améliorée dans la région. Cependant, le contraste s'est accentué entre les activités marchandises et voyageurs. Le transport de fret a ainsi retrouvé de la vigueur. Le redressement des flux routiers de marchandises et du trafic du port de Nantes Saint-Nazaire s'est poursuivi, permettant aux entreprises ligériennes d'atteindre un niveau d'activité comparable à la situation d'avant-crise.

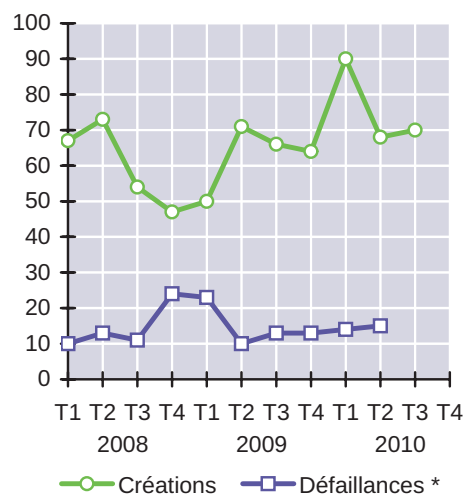
En revanche, la conjoncture des transports de voyageurs s'est dégradée (à l'exception des flux aéroportuaires), amplifiant le ralentissement observé en 2009, dû à la récession économique. Plusieurs phénomènes en sont à l'origine : les mesures de soutien à l'industrie automobile qui ont entraîné un recul des transports collectifs, l'atonie du pouvoir d'achat des ménages et la hausse tendancielle du prix des carburants.

Solde démographique des entreprises de transport : les créations battent des records au troisième trimestre de 2010

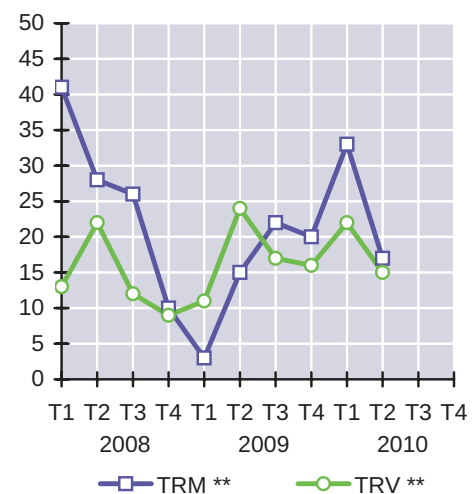
Stimulé par le statut d'auto-entrepreneur et la reprise de l'économie, les créations d'entreprises de transport se sont maintenues à un niveau élevé au troisième trimestre. Soixante-dix nouvelles entreprises ont été recensées en Pays de la Loire (+ 6,1 % par rapport à la même période de 2009), ce qui fait de ce trimestre la période automnale la plus riche en créations depuis 1994.

D'après le cumul sur douze mois arrêté en milieu d'année (les défaillances du troisième trimestre n'étant pas connues), les évolutions de la balance démographique du secteur des transports sont bien orientées : + 30 % pour les créations, - 19 % pour les défaillances.

Graphique 1
Démographie des entrep. de transport



Graphique 2
Solde créations / défaillances *



Source : INSEE (créations : répertoire Sirene, défaillances : BODACC en date de jugement)

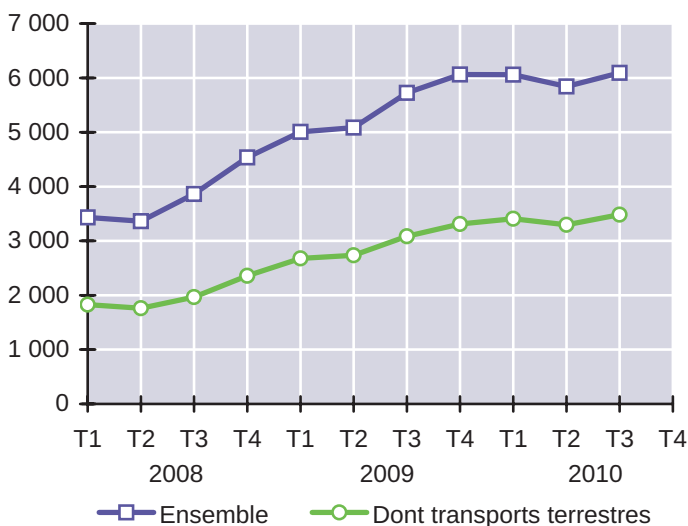
* Les défaillances ne couvrent qu'une partie des cessations (en sont notamment exclues les cessions et fusions).

** TRM : transports routiers de marchandises – TRV : transports routiers de voyageurs

Marché du travail : le nombre de demandeurs d'emploi s'accroît au 3^{ème} trimestre de 2010

Au 3^{ème} trimestre de l'année 2010, Pôle Emploi a recensé en Pays de la Loire 6 092 demandeurs d'emploi issus du secteur des transports, soit une augmentation de 4,3 % par rapport au trimestre précédent. Néanmoins, en rythme annuel, la croissance du chômage a ralenti (+ 6,4 % contre + 14,9 % au deuxième trimestre). Les transports terrestres sont les plus durement touchés : par rapport au 3^{ème} trimestre de 2009, la hausse des demandeurs d'emploi s'élève à 13 %.

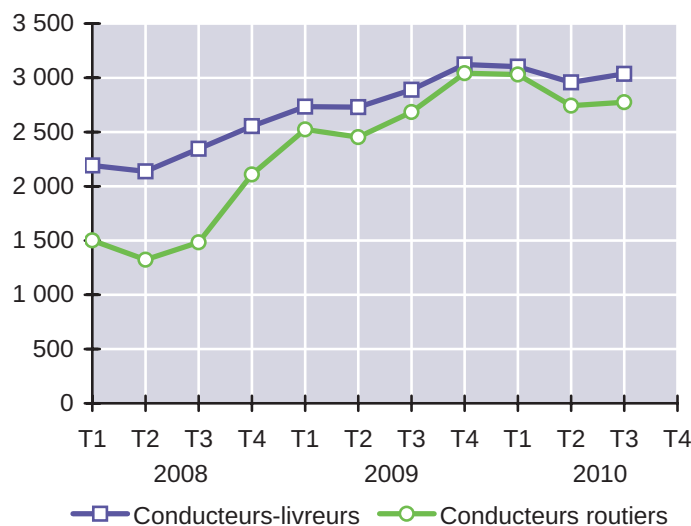
Graphique 3
Demandeurs d'emploi dans le secteur des transports



Source : DIRECCTE Pays de la Loire (Direction Régionale des Entreprises, de la Concurrence, de la Consommation, du Travail et de l'Emploi)
Champ : catégories A, B et C (demandeurs d'emploi tenus de faire des actes positifs de recherche d'emploi)

Le nombre de demandeurs d'emploi postulant pour un métier de la conduite routière de marchandises (5 812 personnes en Pays de la Loire) a légèrement augmenté entre les deux derniers trimestres (+ 1,9 %). Cette hausse fait suite au repli du 2^{ème} trimestre (- 7,0 %), traditionnellement la période de l'année la plus favorable en terme de flux d'emplois. En glissement annuel, le rythme de progression s'établit à 4,3 % (+ 5,1 % pour les livreurs ; + 3,4 % pour les conducteurs de PL).

Graphique 4
Demandeurs d'emploi des métiers de la conduite

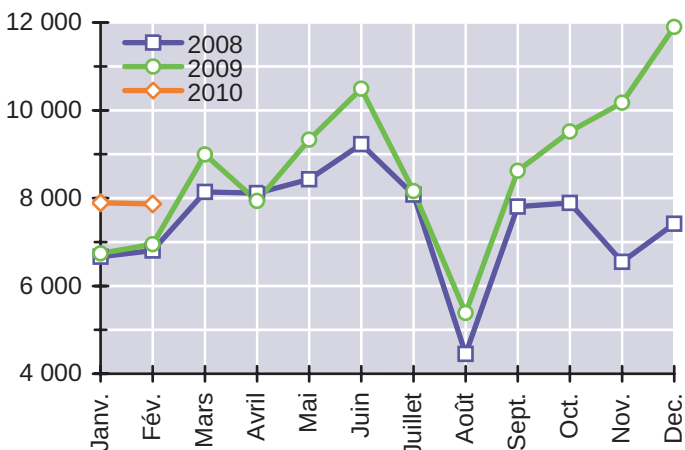


Immatriculations de véhicules neufs : les ventes de voitures régressent au niveau national

En raison de difficultés temporaires liées à la mise en œuvre de la nouvelle base de données des immatriculations (SIDIV), gérée par le ministère en charge des transports, les statistiques postérieures à février 2010 ne sont pas disponibles au niveau régional. Les commentaires ci-dessous sont relatifs aux immatriculations observées sur l'ensemble du territoire national, tandis que les illustrations (graphiques 5 et 6) ont trait à la situation des Pays de la Loire.

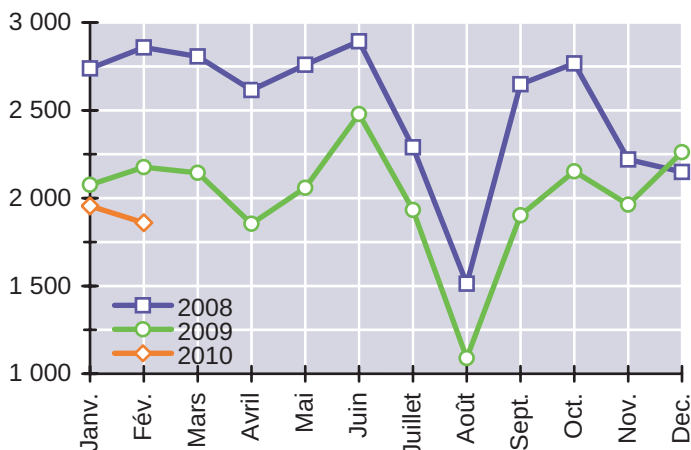
En novembre 2010, selon le Comité des Constructeurs Français d'Automobiles, les immatriculations de voitures particulières neuves en France ont reculé de 11 % par rapport à novembre 2009. Ce repli, le 7^{ème} consécutif, est lié à la baisse des aides de l'Etat (prime à la casse et bonus écologique), effective depuis le 1^{er} janvier 2010.

Graphique 5
Immatriculations de voitures particulières neuves



En revanche, en novembre 2010, les immatriculations nationales de véhicules utilitaires neufs se sont accrues de 11 % par rapport à novembre 2009. Celles de plus de cinq tonnes ont connu à l'automne un redressement spectaculaire (+ 34 % en septembre et octobre, + 40 % en novembre), en liaison avec la reprise de la demande en services de fret.

Graphique 6
Immatriculations de véhicules utilitaires neufs



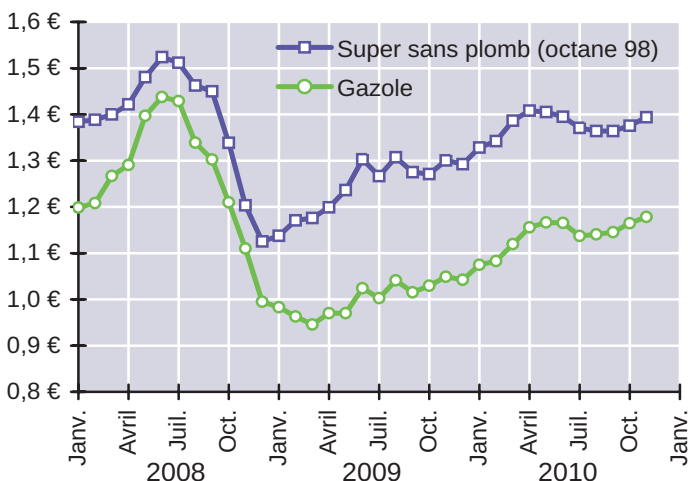
Source : Ministère de l'Écologie, du Développement durable, des Transports et du Logement (fichier SIDIV - données de 2010 semi-définitives)

Prix des carburants : à l'automne, le blocage des raffineries provoque la remontée des tarifs

En novembre 2010, le prix du litre de carburant automobile de la vente au détail (stations-service et grandes surfaces) s'est élevé, en moyenne sur le territoire national, à 1,39 € pour le super sans plomb (octane 98) et 1,18 € pour le gazole. Le reflux observé au cours de l'été aura été de courte durée. En octobre et novembre 2010, les mouvements sociaux, à l'origine de la paralysie des raffineries et des dépôts pétroliers, se sont accompagnés d'un renchérissement des carburants. Par rapport à novembre 2009, les prix du super sans plomb 98 et du gazole ont augmenté respectivement de 7,2 % et 12,3 %.

Graphique 7

Prix du litre de carburant automobile TTC* (en €)



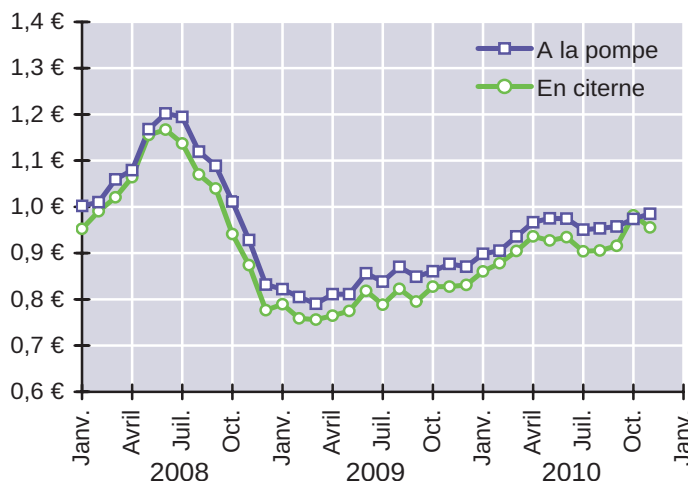
Source : DIREM (Direction générale de l'Énergie et du Climat)

* Prix à la pompe toutes taxes comprises (TVA, TIPP et autres taxes)

En novembre 2010, le prix du litre de gazole payé par les entreprises de transport routier (c'est à dire hors TVA) est d'environ 0,97 € en moyenne sur l'ensemble du territoire français. L'écart de prix entre le gazole à la pompe et celui livré en vrac par camion citerne, habituellement voisin de quatre centimes d'euro, s'est resserré, ces deux derniers mois, sous l'effet du blocage des raffineries françaises. La nécessité de recourir à du carburant importé a davantage pesé sur le coût d'approvisionnement des transporteurs disposant d'une cuve de stockage que sur celui des stations-service spécialisées PL.

Graphique 8

Prix du litre de gazole hors TVA (en €)



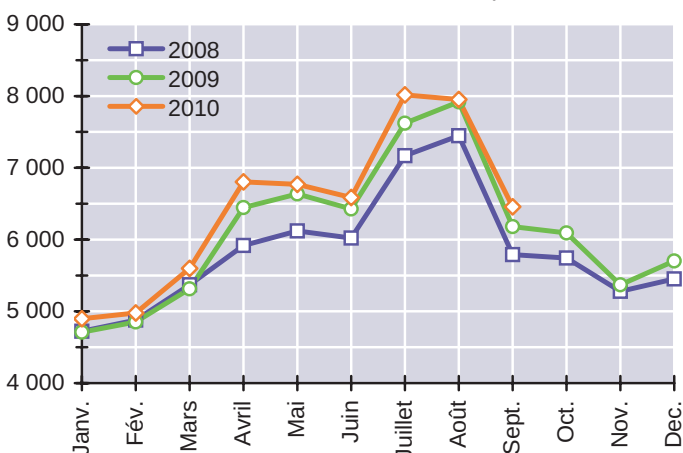
Source : Comité National Routier

Trafics autoroutiers : le redressement de la circulation des poids lourds se confirme en septembre

En septembre 2010, A.S.F. et COFIROUTE ont comptabilisé 6,46 millions de véhicules légers aux gares de péage situées en Pays de la Loire, contre 6,18 millions un an auparavant (soit une augmentation de 4,4 %). C'est le dix-huitième mois consécutif de hausse et, en année glissante, la progression de la circulation automobile sur les autoroutes de la région s'élève à 3,6 %. La décélération perceptible au cours des onze derniers mois s'explique par l'augmentation quasi-continue du prix des carburants observée depuis le début de l'année 2009 (cf. graphique 7) et la dégradation du marché de l'emploi qui a limité les déplacements professionnels des ménages.

Graphique 9

Trafic autoroutier des véhicules légers (en milliers de VL)

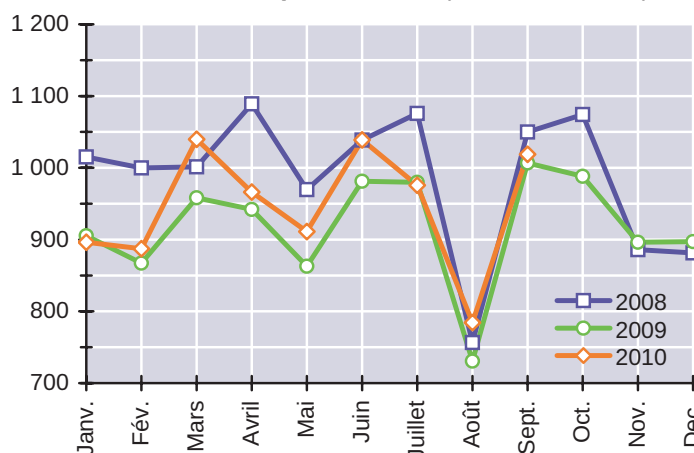


Sources : A.S.F., COFIROUTE (comptages des entrées et sorties aux gares de péage du réseau autoroutier concédé des Pays de la Loire)

Plus d'un million de poids lourds ont été recensés aux gares de péage des Pays de la Loire en septembre 2010. Ce trafic est en progression de 1,2 % par rapport à septembre 2009, se rapprochant ainsi de son niveau d'avant-crise. Il confirme le retournement de tendance constaté depuis novembre 2009. Cette embellie va de pair avec l'amélioration de l'activité des transporteurs routiers de marchandises de la région, observée au cours des cinq derniers trimestres par les enquêtes mensuelles de conjoncture de la Banque de France. En cumul annuel, pour la première fois depuis la fin 2008, l'évolution du trafic autoroutier des poids lourds est positive (+ 2,0 %).

Graphique 10

Trafic autoroutier des poids lourds (en milliers de PL)



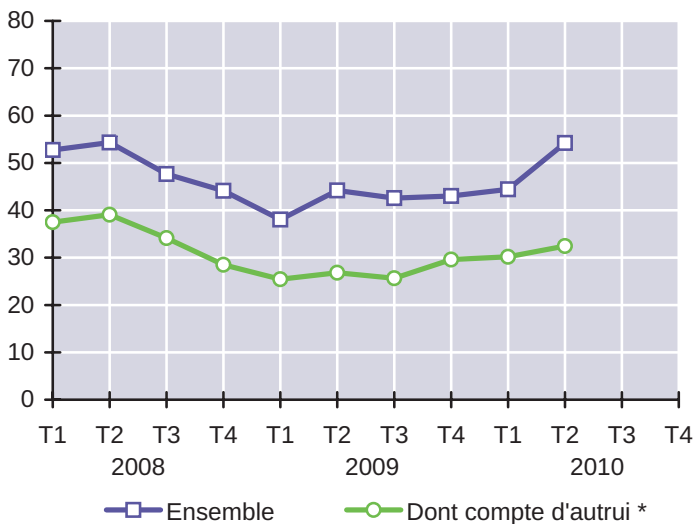
Transports routiers de marchandises : les trafics retrouvent leur niveau d'avant-crise

Au deuxième trimestre de l'année 2010, l'activité de transport routier de marchandises générée par la région des Pays de la Loire (considérée en tant que lieu de chargement ou de déchargement) a confirmé son rétablissement, initié en fin d'année 2009. Les volumes transportés ont ainsi été très nettement supérieurs à ceux enregistrés au deuxième trimestre de l'année 2009 (+ 23 % en tonnes, + 12 % en tonnes-kilomètres). Le dynamisme de la demande en services

de fret routier a surtout profité aux flux internes et au compte propre dont les tonnages ont respectivement progressé de 30 % et 26 % par rapport à la même période de l'année précédente. Le secteur semble ne plus ressentir les effets de la récession économique de 2008 et 2009. Cumulée sur les quatre derniers trimestres, l'évolution de l'activité est ainsi redevenue positive en tonnes (+ 5,9 %) et s'est stabilisée en tonnes-kilomètres (- 0,2 %).

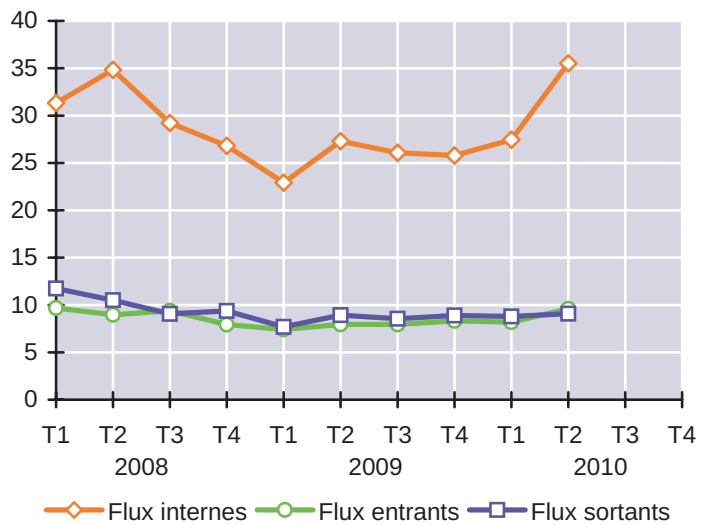
Graphique 11

Flux routiers de marchandises (en millions de tonnes)



Graphique 12

Flux routiers par sens (en millions de tonnes)



Source : Ministère de l'Écologie, du Développement durable, des Transports et du Logement (fichier TRM)

Champ : véhicules utilitaires de moins de 16 ans d'âge et d'au moins 3,5 tonnes de P.T.A.C. (transit et pavillon étranger non compris)

* Compte d'autrui : activité des entreprises du secteur des transports, acheminant à ce titre des marchandises pour le compte de leurs clients

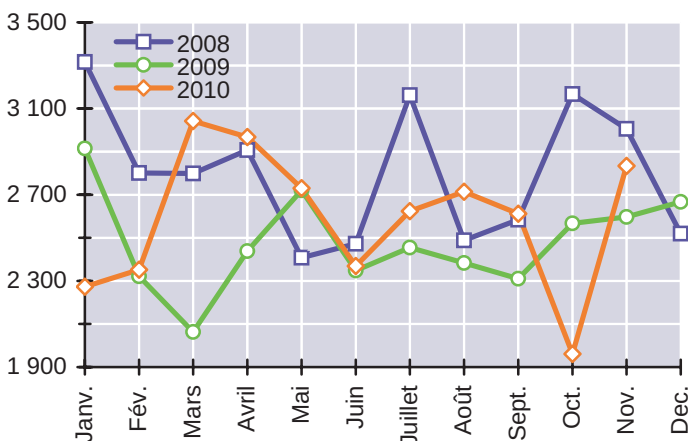
Trafic du port de Nantes Saint-Nazaire : les mouvements sociaux perturbent l'activité

En novembre 2010, le trafic extérieur du Grand Port Maritime s'est élevé à 2 830 000 tonnes. Ce niveau d'activité est nettement supérieur à celui de novembre 2009 (+ 9,1 %). Il contraste également avec celui du mois précédent (+ 45 %). En octobre, le trafic n'a ainsi pas dépassé les deux millions de tonnes, ce qui n'était pas arrivé une seule fois au port de Nantes Saint-Nazaire au cours de la dernière décennie. Les mouvements sociaux de cet automne ont engendré une perte d'activité estimée, par la direction du port, à près d'un million de tonnes sur le seul mois d'octobre 2010.

En cumul annuel, le trafic extérieur du port est bien orienté. Il s'établit à 30,7 millions de tonnes, en hausse de 3,6 % par rapport à la période précédente. Les sorties de marchandises se sont montrées les plus dynamiques (+ 10,5 % sur les douze derniers mois), témoignage du redémarrage de l'économie régionale. Les flux conteneurisés, légèrement supérieurs à leur plus haut niveau historique (1,7 millions de tonnes sur un an), se sont accrus de 9,0 %. Cette progression est liée au développement de la ligne Montoir / Rotterdam, exploitée depuis le printemps par la compagnie BG Freight Line.

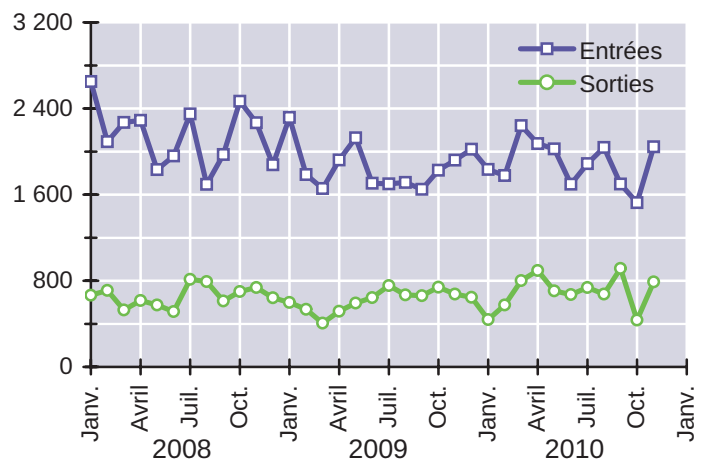
Graphique 13

Trafic extérieur total (en milliers de tonnes)



Graphique 14

Trafic extérieur par sens (en milliers de tonnes)



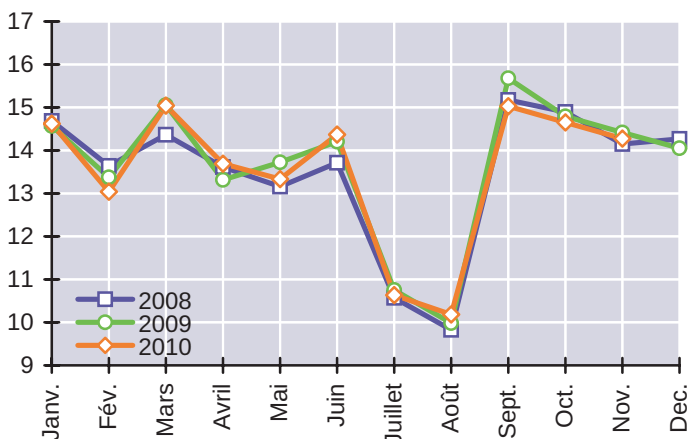
Source : Port Atlantique Nantes Saint-Nazaire (direction commerciale, service prospective et économie)

Transports collectifs urbains : la fréquentation diminue légèrement lors de l'automne 2010

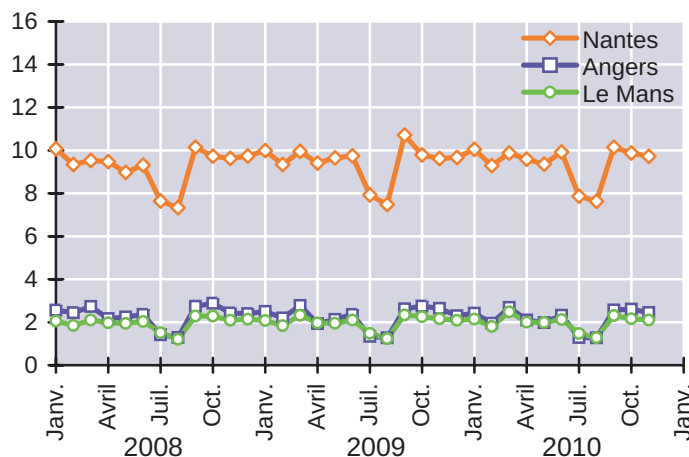
En novembre 2010, 14,3 millions de voyages ont été recensés dans les trois principaux réseaux de transports publics urbains de la région (Nantes, Angers et Le Mans). Cette fréquentation est en repli de 1,0 % par rapport à novembre 2009. Elle fait suite aux baisses déjà observées en octobre (- 1,0 %) et septembre (- 4,2 %). En cumul annuel, l'usage des transports collectifs urbains (autobus et tramway) a également régressé dans la région (- 0,7 %), ce qui n'était plus arrivé depuis 2001. Cette inversion de tendance s'explique par la dégradation de la situation économique et sociale, avec en corollaire la baisse de

la mobilité professionnelle provoquée par la hausse du chômage. Elle a été amplifiée par les mouvements sociaux de cet automne, liés à la réforme des retraites, qui ont perturbé le fonctionnement des transports collectifs urbains. Les trois principaux réseaux de la région ont connu des évolutions divergentes au cours des douze derniers mois. Si le nombre de voyages s'est stabilisé à Nantes (- 0,3 %) et au Mans (+ 0,4 %), la fréquentation du réseau d'Angers, impactée par les travaux du tramway dont la mise en service aura lieu en juin prochain, a reculé de 3,6 %.

Graphique 15
Fréquentation des TCU (en millions de voyages)



Graphique 16
Fréquentation par réseau (en millions de voyages)



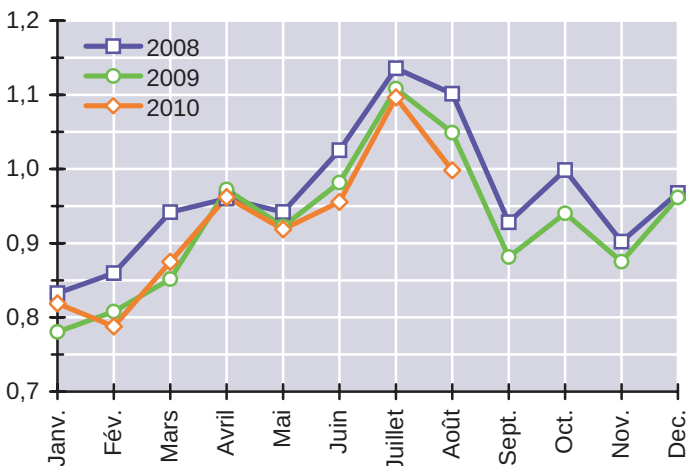
Sources : exploitants des réseaux de transports collectifs urbains de Nantes, Angers et Le Mans (SEMATAN, COTRA, SETRAM)

Transports ferroviaires de voyageurs : le repli de la fréquentation du TGV Atlantique s'accroît

En août 2010, le trafic de la ligne TGV Atlantique s'est élevé à 998 millions de voyageurs-km, en repli de 4,8 % par rapport à août 2009 et de 9,3 % par rapport à août 2008. En cumul annuel, le recul des trafics est de 1,8 %. Les précédentes baisses (- 2,4 % en 1995 ; - 1,7 % en 2003) trouvaient leur origine dans des conflits sociaux à la SNCF qui avaient paralysé les transports ferroviaires. Celle de 2009 et 2010 provient du recul de la mobilité des ménages (conséquence de la stagnation de leur pouvoir d'achat) et des salariés (en raison des restrictions budgétaires des entreprises).

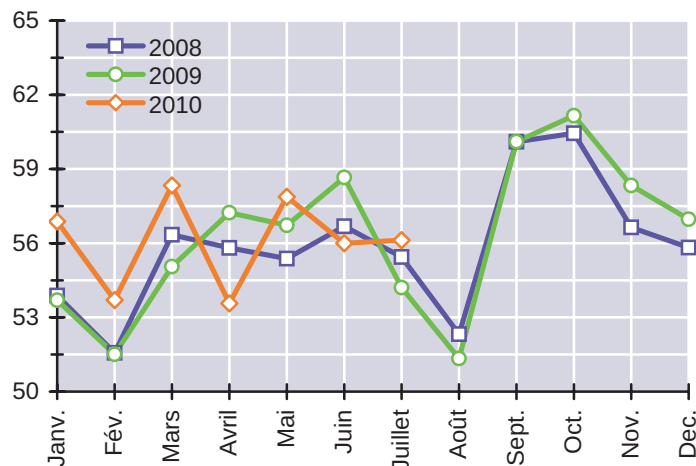
En juillet 2010, les lignes ferroviaires gérées par la Région des Pays de la Loire et exploitées par la SNCF sous la marque commerciale TER (Transport Express Régional) ont transporté 1,12 million de passagers et généré un trafic de 56,1 millions de voyageurs-km. A la différence du mois précédent, ces niveaux d'activités sont meilleurs que ceux enregistrés en juillet 2009 et 2008. Néanmoins, sur les douze derniers mois, la progression du trafic des lignes TER demeure faible. Elle s'établit à 1,2 % à la fin juillet, un niveau nettement inférieur à celui atteint un an auparavant (+ 4,9 %).

Graphique 17
Trafic du TGV Atlantique (en milliards de voyageurs-km)



Source : SNCF

Graphique 18
Trafic des lignes régionales (en millions de voyageurs-km)



Source : Conseil régional des Pays de la Loire

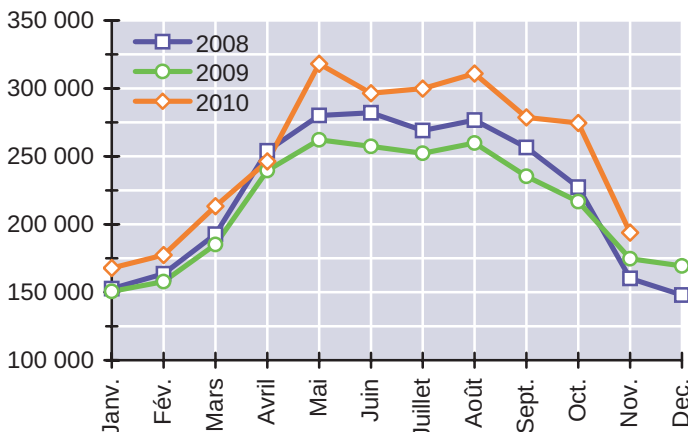
Trafic de passagers de l'aéroport de Nantes : la fréquentation est au plus haut en novembre

L'aéroport Nantes Atlantique a enregistré en novembre 2010 un trafic commercial de 193 828 passagers (hors transit), en augmentation de 11 % par rapport à novembre 2009. C'est la fréquentation la plus importante jamais enregistrée en novembre par la plate-forme nantaise. Comparé à la même période de l'année précédente, il s'agit du treizième mois consécutif de hausse. Ces performances sont le fruit de l'extension du réseau et du regain de fréquentation de la clientèle affaires. Sur les douze derniers mois cumulés, le trafic

s'est accru globalement de 16 %, à 2,95 millions de passagers, là aussi un record. Le segment des vols réguliers s'est montré le plus dynamique (+ 21 %). La clientèle des vols vacances a, en revanche, peu progressé (+ 2 %). L'actualité de l'automne a été marquée par la réouverture de la ligne desservant l'aéroport de Paris Orly, désormais exploitée, depuis le 31 octobre, par la compagnie flamande VLM Airlines, filiale du groupe Air France. La ligne avait été fermée en octobre 1996 suite à la mise en place du TGV Atlantique.

Graphique 19

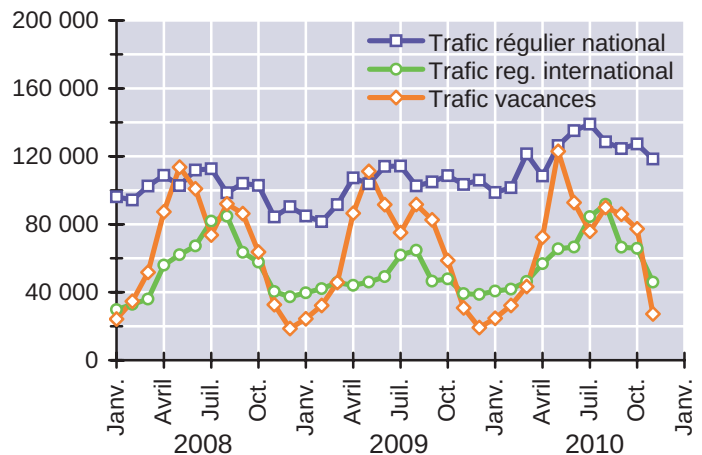
Trafic de passagers de l'aéroport Nantes Atlantique



Source : C.C.I. de Nantes - Aéroport Nantes Atlantique (département commercial)

Graphique 20

Trafic de passagers de l'aéroport par segment



Pour en savoir plus :

Les séries statistiques brutes des indicateurs présentés dans cette note sont disponibles et mises à jour mensuellement sur le site internet de la DREAL à l'adresse suivante :

http://www.pays-de-la-loire.developpement-durable.gouv.fr/article.php3?id_article=509



DREAL PAYS DE LA LOIRE
Direction régionale de l'Environnement, de l'Aménagement et du Logement

Présent pour l'avenir

Stratégie de développement durable et évaluation
Air, climat et énergie
Ressources naturelles et paysages
Véhicules, sécurité et transports routiers
Logement et construction
Infrastructures de transport et aménagement
Prévention des risques et nuisances
Données, études et observatoires

Accueil > Données, études et observatoires > Données par thème > Transports

Indicateurs et séries statistiques des transports

Données conjoncturelles (mensuelles et trimestrielles)

Contact :
DREAL Pays de la Loire
Service connaissance des territoires et évaluation
Division statistiques
Tél. : 02 40 99 58 29
Courriel : denis.douillard@developpement-durable.gouv.fr

Démographie des entreprises du secteur des transports :

- Créations d'entreprises
 - Fiche signalétique de la source statistique (format PDF - 72.6 ko)
 - Séries statistiques (dernière mise à jour : 6 octobre 2009) (format PDF - 67.1 ko)
- Défaillances d'entreprises
 - Fiche signalétique de la source statistique (format PDF - 74.8 ko)
 - Séries statistiques (dernière mise à jour : 6 octobre 2009) (format PDF - 67.5 ko)

Marché du travail :

- Demandeurs d'emploi dans le secteur des transports
 - Fiche signalétique de la source statistique (format PDF - 72 ko)
 - Séries statistiques (dernière mise à jour : 5 octobre 2009) (format PDF - 66.6 ko)
- Demandeurs d'emploi des métiers de la conduite
 - Fiche signalétique de la source statistique (format PDF - 72.1 ko)
 - Séries statistiques (dernière mise à jour : 5 octobre 2009) (format PDF - 66.1 ko)

Transport de marchandises :

- Flux des véhicules de transport routier de marchandises
 - Fiche signalétique de la source statistique (format PDF - 76.3 ko)
 - Séries statistiques (dernière mise à jour : 5 octobre 2009) (format PDF - 68.4 ko)
- Immatriculations de véhicules utilitaires neufs
 - Fiche signalétique de la source statistique (format PDF - 72.7 ko)
 - Séries statistiques (dernière mise à jour : 7 octobre 2009) (format PDF - 67.6 ko)
- Prix du gazole professionnel
 - Fiche signalétique de la source statistique (format PDF - 73.9 ko)
 - Séries statistiques (dernière mise à jour : 5 octobre 2009) (format PDF - 77.8 ko)
- Trafic extérieur du Grand Port Maritime de Nantes - Saint-Nazaire
 - Fiche signalétique de la source statistique (format PDF - 71.8 ko)
 - Séries statistiques (dernière mise à jour : 2 octobre 2009) (format PDF - 65.3 ko)

La conjoncture des transports en Pays de la Loire

Service connaissance des territoires et évaluation

Division de l'observation, des études et des statistiques

34 Place Viarme - BP 32 205
44022 Nantes Cedex 1
Tél. 02 40 99 58 13

Directeur de la publication :
Hubert Ferry-Wilczek

ISSN : 2109-0025

© DREAL 2010

Prochaine parution de la note de conjoncture :
mi-mars 2011

Rédaction et mise en forme :

Denis DOUILLARD

denis.douillard@developpement-durable.gouv.fr