

La conjoncture des transports en Pays de la Loire

Les flux de marchandises marquent de nouveau le pas

Dans un contexte de dégradation du climat économique, l'activité régionale du secteur des transports a montré au cours des derniers mois un certain nombre de signes de ralentissement. Cette inflexion de tendance a concerné en premier lieu les transports de marchandises : le trafic du port de Nantes Saint-Nazaire s'est effondré en novembre tandis que le fret routier, après plusieurs trimestres de redressement, a faibli.

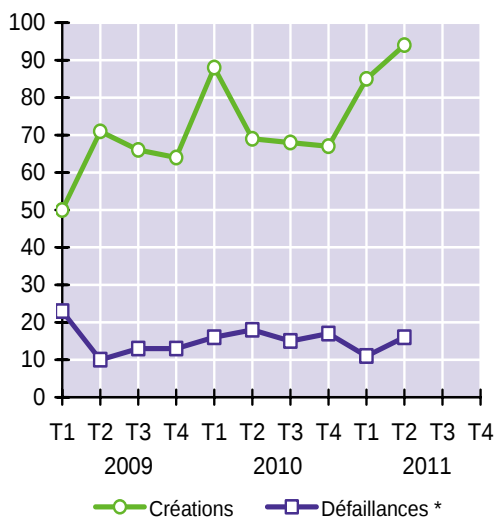
La conjoncture des transports de voyageurs a, en revanche, confirmé les signes d'embellie entrevus en début d'année. Le rythme de progression de la fréquentation des transports collectifs urbains a fortement augmenté, soutenu à la fois par la hausse tendancielle du prix de l'essence et la montée en charge du tramway angevin. Sous l'effet de nouvelles offres tarifaires, l'usage des trains régionaux n'a jamais été aussi important. Enfin, l'activité de l'aéroport de Nantes s'est maintenue à un niveau historiquement élevé.

Démographie des entreprises de transport : le solde créations / défaillances s'est amélioré au 2^{ème} trimestre de 2011

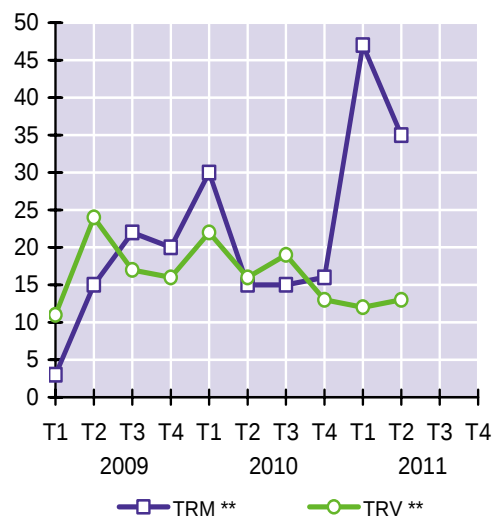
Les créations d'entreprises de transport ont atteint, au deuxième trimestre de 2011, un niveau inégalé au cours des quinze dernières années. Quatre-vingt-quatorze nouvelles entreprises ont ainsi été recensées (+ 36 % par rapport à la même période de l'année précédente). Les défaillances, au nombre de seize, sont en repli de 11 % comparées au deuxième trimestre de 2010. Le transport routier de marchandises a constitué 81 % d'entre-elles.

En cumul annuel, les créations et défaillances d'entreprises ont connu des évolutions asymétriques (+ 9,4 % pour les premières, - 1,7 % pour les secondes).

Graphique 1
Démographie des entrep. de transport



Graphique 2
Solde créations / défaillances *



Source : INSEE (créations : répertoire Sirene, défaillances : BODACC en date de jugement)

* Les défaillances ne couvrent qu'une partie des cessations (en sont exclues les cessions et fusions).

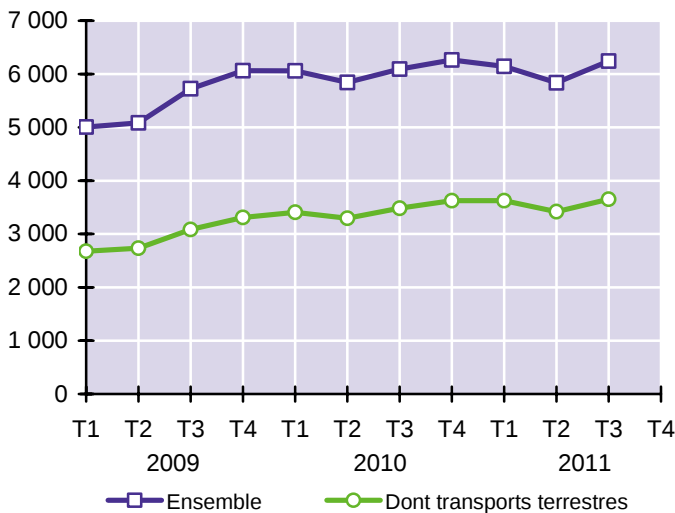
** TRM : transports routiers de marchandises – TRV : transports routiers de voyageurs

Marché du travail : le nombre de demandeurs d'emploi s'est accru au 3^{ème} trimestre de 2011

Au troisième trimestre de l'année 2011, Pôle emploi a recensé en Pays de la Loire 6 242 demandeurs d'emploi issus du secteur des transports (recouvrant des métiers divers, personnels roulants mais aussi agents d'exploitation et employés administratifs), soit une hausse de 7,0 % par rapport au trimestre précédent. En glissement annuel, la croissance du chômage redevient positive : elle s'élève à la fin septembre à 2,5 % (+ 4,9 % dans le sous-secteur des transports terrestres), contre - 0,1 % trois mois auparavant.

Graphique 3

Demandeurs d'emploi dans le secteur des transports

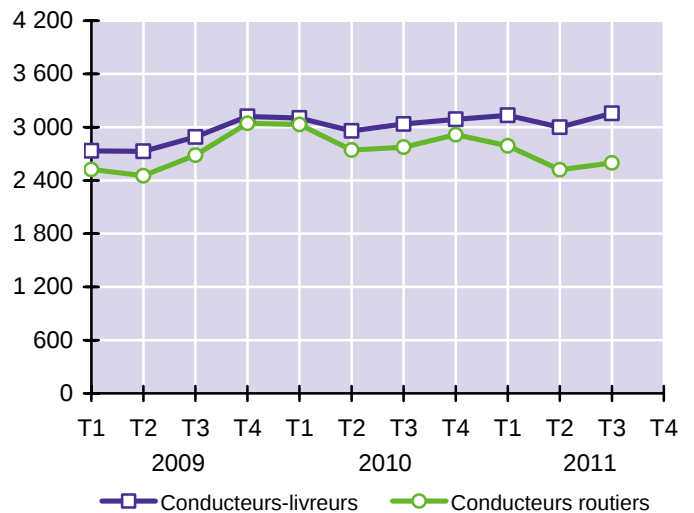


Source : DIRECCTE Pays de la Loire (Direction Régionale des Entreprises, de la Concurrence, de la Consommation, du Travail et de l'Emploi)
Champ : catégories A, B et C (demandeurs d'emplois tenus de faire des actes positifs de recherche d'emploi)

Le nombre de demandeurs d'emploi postulant pour un métier de la conduite routière de marchandises (5 753 personnes en Pays de la Loire, compte d'autrui et compte propre confondus) s'est renforcé de 4,2 % entre les deux derniers trimestres. En rythme annuel, le chômage a certes légèrement décliné (- 1,0 %), mais cette amélioration n'a concerné que les conducteurs routiers de poids lourds sur longue distance (- 6,4 %). Le chômage des conducteurs-livriers (véhicules légers) a, quant à lui, augmenté de 3,9 %.

Graphique 4

Demandeurs d'emploi des métiers de la conduite

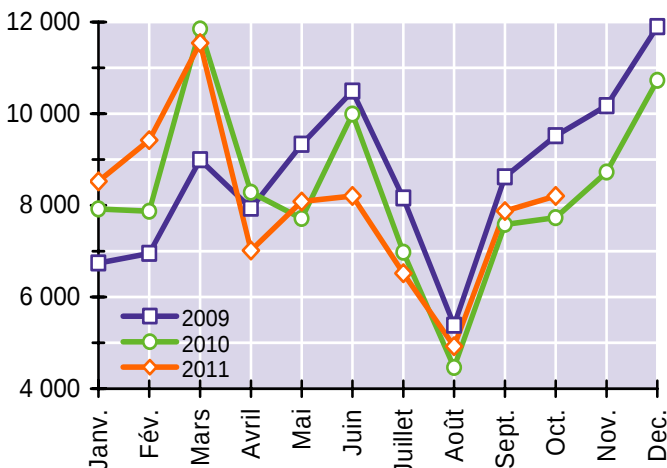


Immatriculations de véhicules : les ventes de voitures de sociétés soutiennent la demande

En octobre 2011, les immatriculations de voitures neuves en Pays de la Loire se sont accrues de 6,1 % par rapport au même mois de l'année précédente. Cette progression, la troisième consécutive, est imputable aux achats d'automobiles par les entreprises. Ces derniers représentent depuis avril plus de 40 % de l'ensemble des immatriculations de voitures neuves, contre 30 % en 2009. Néanmoins, en cumul annuel, l'évolution globale du marché demeure négative (-2,6 %), en lien avec la suppression de la prime à la casse intervenue le 1^{er} janvier 2011.

Graphique 5

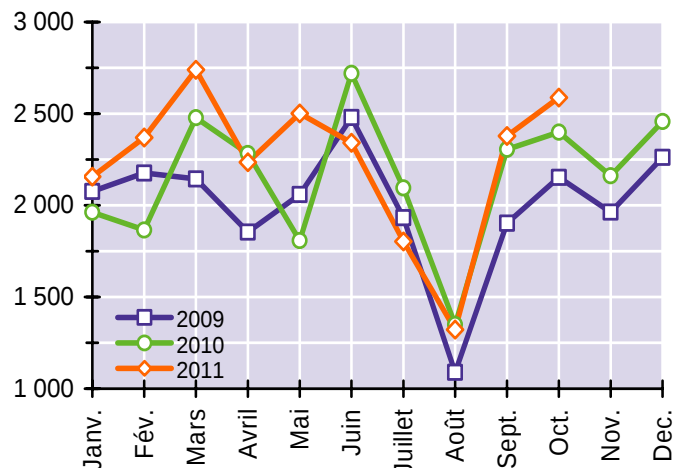
Immatriculations de voitures particulières neuves



Sur le marché de l'utilitaire, la hausse tendancielle des ventes observée depuis le printemps 2010 ne s'est pas démentie en octobre. Les immatriculations ont ainsi progressé de 7,9 % par rapport à octobre 2010. Ce dynamisme a surtout profité aux tracteurs routiers (+ 66 %) et aux remorques lourdes (+ 44 %). En cumul annuel, si les immatriculations de véhicules utilitaires neufs sont favorablement orientées (+ 6,1 %), elles demeurent encore nettement inférieures à celles de 2007 (- 7,6 %), dernière année pleine antérieure à la récession économique.

Graphique 6

Immatriculations de véhicules utilitaires neufs



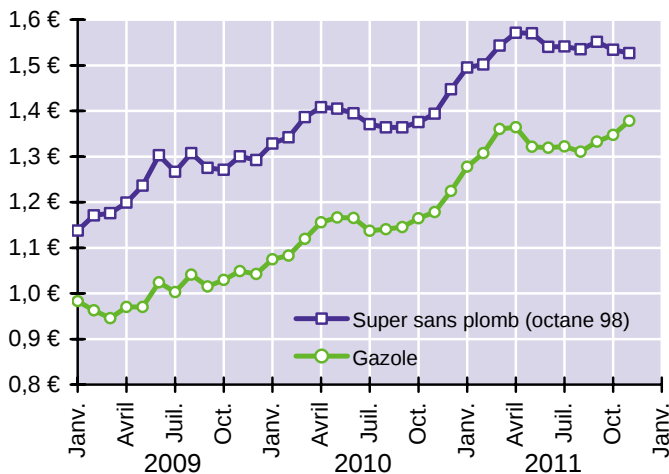
Source : Ministère de l'Écologie, du Développement durable, des Transports et du Logement (fichier SIDIV - données de 2011 provisoires)

Prix des carburants : à des niveaux de tarifs très élevés, l'écart super / gazole se resserre

En novembre 2011, le prix du litre de carburant automobile de la vente au détail s'est élevé, en moyenne sur le territoire national, à 1,53 € pour le super sans plomb (octane 98) et 1,38 € pour le gazole. Par rapport à novembre 2010, ils ont augmenté respectivement de 10 % et 17 %. Sous l'effet de la diésélisation croissante du parc automobile français et de la surcapacité chronique des raffineries européennes en supercarburant, l'écart de prix entre le sans plomb 98 et le gazole a atteint le mois dernier, à 15 centimes d'euro, son plus bas niveau depuis décembre 2008.

Graphique 7

Prix du litre de carburant automobile TTC* (en €)



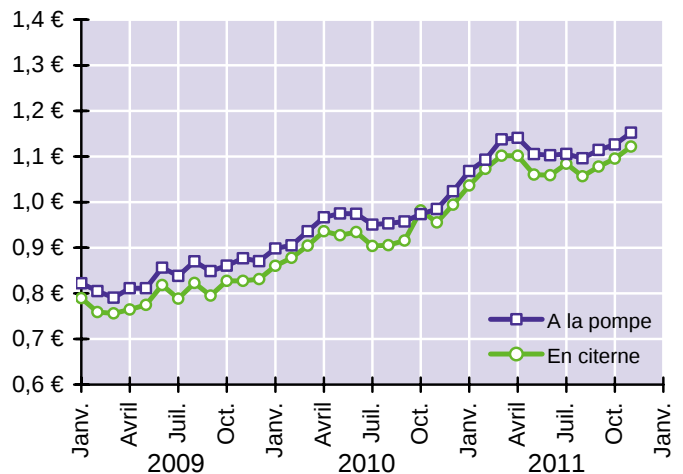
Source : Direction générale de l'Énergie et du Climat - DIREM

* Prix à la pompe toutes taxes comprises (TVA, TIPP et autres taxes)

En novembre 2011, le prix du litre de gazole payé par les entreprises de transport routier (c'est à dire hors TVA) est d'environ 1,14 € en moyenne sur l'ensemble du territoire français. Par rapport à novembre 2010, ce prix moyen est en progression de 17 %. Il s'approche des niveaux records atteints en juin 2008 : 1,20 € pour le gazole à la pompe et 1,17 € pour celui livré en vrac par camion citerne. Selon le Comité National Routier, le poste carburant représente, selon la distance, entre 18 % et 26 % du prix de revient du transport routier de marchandises.

Graphique 8

Prix du litre de gazole hors TVA (en €)



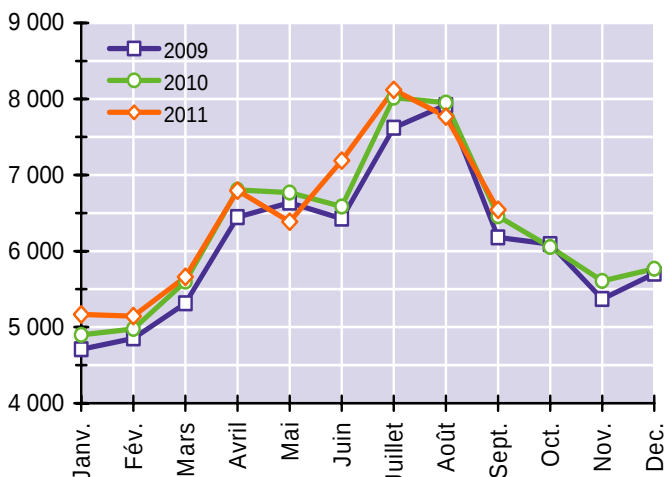
Source : Comité National Routier

Trafics autoroutiers : la circulation des VL et PL a faiblement progressé pendant l'été

En septembre 2011, A.S.F. et COFIROUTE ont comptabilisé 6,54 millions de véhicules légers aux gares de péage situées en Pays de la Loire (un record pour un mois de septembre), contre 6,46 millions douze mois plus tôt (+ 1,4 %). En cumul annuel, la circulation autoroutière automobile a progressé de 1,3 % dans la région, un taux de croissance qui avait toujours été dépassé depuis avril 2009. Cette décélération est liée au prix élevé des carburants automobiles (cf. graphique 7) et l'augmentation du chômage qui ont limité les déplacements privés et professionnels des ménages.

Graphique 9

Trafic autoroutier des véhicules légers (en milliers de VL)

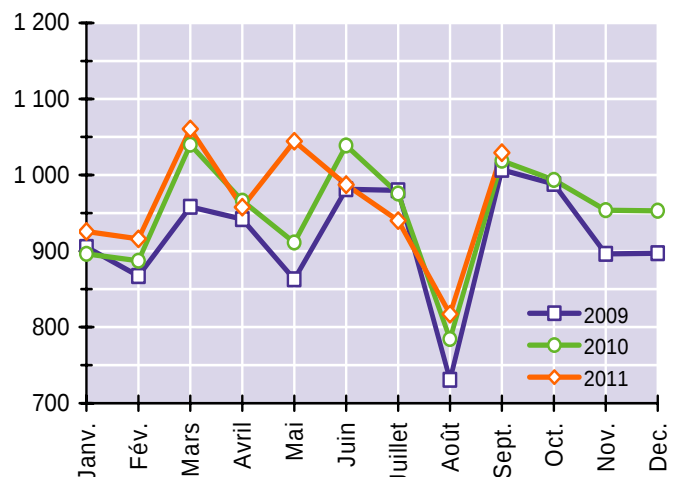


Sources : A.S.F., COFIROUTE (comptages des entrées et sorties aux gares de péage du réseau autoroutier concédé des Pays de la Loire)

Environ 1,03 million de poids lourds ont été recensés aux gares de péage des Pays de la Loire en septembre 2011. Ce trafic, en hausse de 1,0 % par rapport au niveau atteint un an auparavant, traduit un certain essoufflement. Sur un an, les trafics autoroutiers de poids lourds ont progressé de 2,5 % dans la région, un rythme qui a diminué de 1,5 point depuis janvier 2011. Néanmoins, avec 11,6 millions de poids lourds comptabilisés au cours des douze derniers mois, les trafics autoroutiers ont retrouvé leur niveau de 2007, dernière année d'avant crise.

Graphique 10

Trafic autoroutier des poids lourds (en milliers de PL)



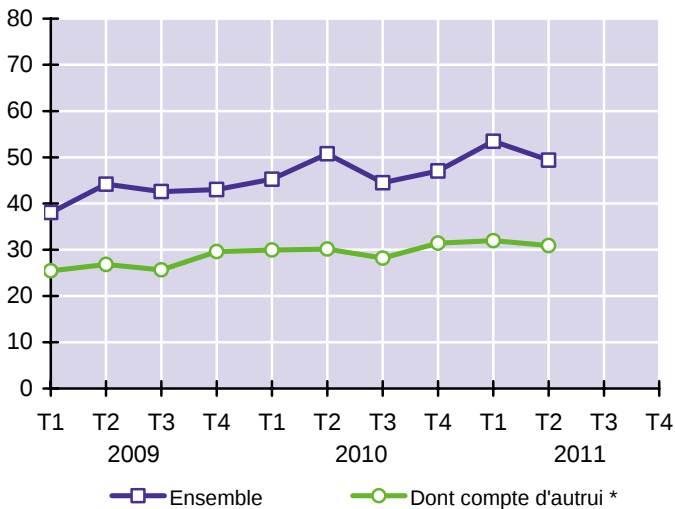
Transports routiers de marchandises : la reprise des trafics a marqué une pause au printemps

Au deuxième trimestre de l'année 2011, l'activité de transport routier de marchandises générée par la région des Pays de la Loire (considérée en tant que lieu de chargement ou de déchargement) s'est légèrement dégradée. Les tonnages transportés ont ainsi diminué de 2,7 % comparés à ceux du deuxième trimestre de l'année 2010. Ce recul fait suite à cinq trimestres consécutifs de hausse (comparé à la même période de l'année précédente). De ce fait, en cumul

annuel, les volumes transportés demeurent correctement orientés. Ils se sont accrus de 7,0 % par rapport aux douze mois précédents. Au cours des derniers mois, la distance moyenne de déplacement s'est redressée, à un niveau toutefois historiquement bas : elle s'est établie à 112 km au deuxième trimestre de 2011, contre 105 km au premier trimestre, 113 km sur l'ensemble de l'année 2010, 121 km en 2009, 122 km en 2008 et 125 km en 2007.

Graphique 11

Flux routiers de marchandises (en millions de tonnes)



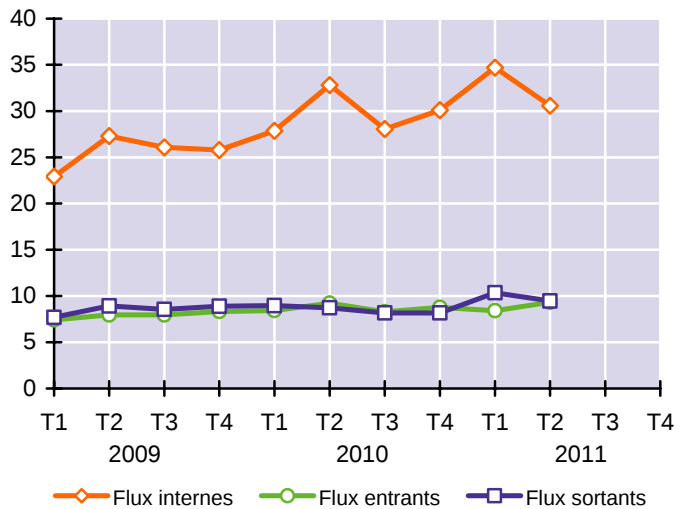
Source : Ministère de l'Écologie, du Développement durable, des Transports et du Logement (fichier TRM)

Champ : véhicules utilitaires de moins de 16 ans d'âge et d'au moins 3,5 tonnes de P.T.A.C. (transit et pavillon étranger non compris)

* Compte d'autrui : activité des entreprises du secteur des transports, acheminant à ce titre des marchandises pour le compte de leurs clients

Graphique 12

Flux routiers par sens (en millions de tonnes)



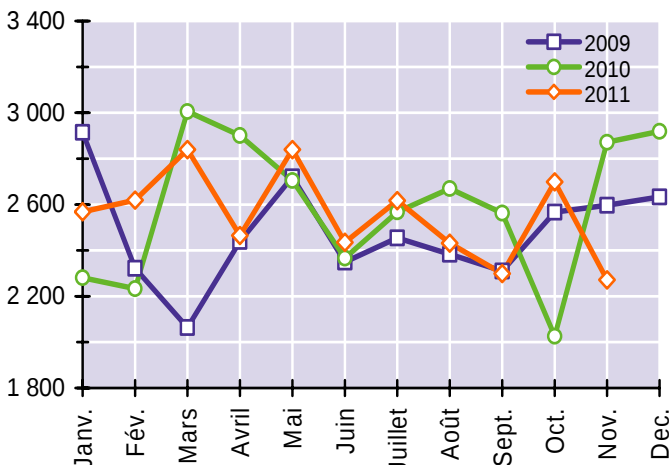
Trafic du port de Nantes Saint-Nazaire : l'activité a chuté de 21 % en novembre

En novembre 2011, le trafic extérieur du Grand Port Maritime s'est élevé à 2 271 000 tonnes. Ce niveau d'activité, le plus faible des douze derniers mois, est inférieur de 21 % à celui de novembre 2010. Il faut remonter à 1997 pour trouver trace d'un mois de novembre aussi médiocre. A l'exception du trafic roulier, en progression de 73 % le mois dernier, toutes les spécialités du port ont connu des replis prononcés : pétrole brut ou raffiné (- 12 %), gaz naturel (- 15 %), oléagineux (- 28 %), céréales (- 60 %), charbon (trafic nul en novembre) et conteneurs (- 30 %).

En cumul annuel, le trafic extérieur du port est stable. Il s'établit, à la fin du mois de novembre, à 31,0 millions de tonnes (+ 0,7 % par rapport aux douze mois précédents). Si les entrées de marchandises, en particulier les vrac secs, ont manqué de tonus (- 2,4 %), les flux sortants se sont accrus de 9,1 %, représentant pour la première fois dans l'histoire du port 29 % du trafic total. Grâce au développement de la liaison Montoir-de-Bretagne / Gijón, le trafic roulier a doublé, frôlant la barre du million de tonnes transportées.

Graphique 13

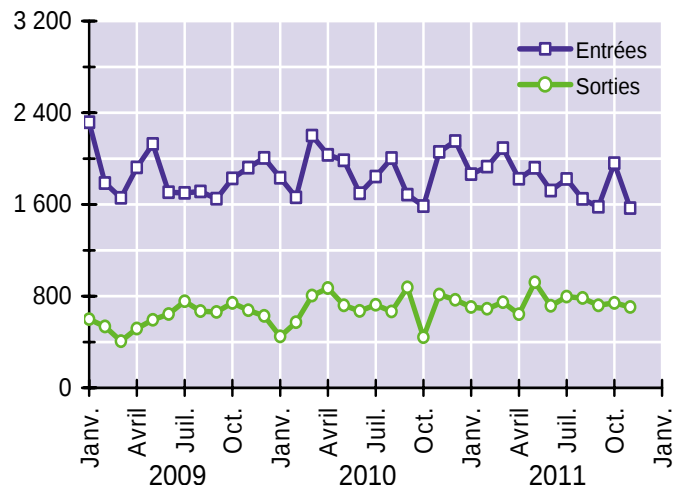
Trafic extérieur total (en milliers de tonnes)



Source : Port Atlantique Nantes Saint-Nazaire (direction commerciale, service prospective et économie)

Graphique 14

Trafic extérieur par sens (en milliers de tonnes)



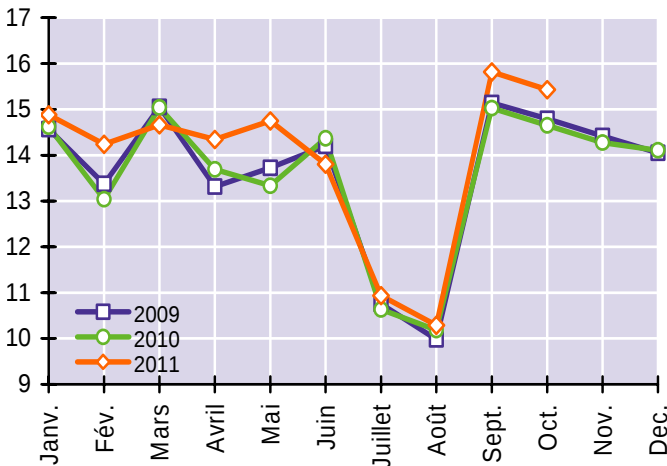
Transports collectifs urbains : des records de fréquentation ont été battus à la rentrée

En septembre et octobre 2011, respectivement 15,8 et 15,4 millions de voyages ont été recensés dans les trois principaux réseaux de transports publics urbains des Pays de la Loire (Nantes, Angers et Le Mans). Ces fréquentations constituent, depuis le début du suivi statistique de l'usage des autobus et tramways de la région, les deux meilleures performances mensuelles. La croissance ainsi observée, + 5,3 % par rapport à septembre et octobre 2010, s'explique par deux phénomènes. En premier lieu, dans l'agglomération d'Angers, la mise en circulation de la première ligne de

tramway et la réorganisation des liaisons d'autobus ont entraîné une augmentation prononcée de la fréquentation du réseau Irigo (+ 12 % en septembre et + 13 % en octobre). D'autre part, la persistance du prix élevé des carburants a pu entraîner des reports modaux, certains automobilistes délaissant leur véhicule personnel au profit des transports collectifs. En cumul annuel, l'usage des réseaux de transports publics urbains a progressé en moyenne de 2,7 % dans la région, un rythme de croissance qui n'avait plus été observé depuis le début de l'année 2009.

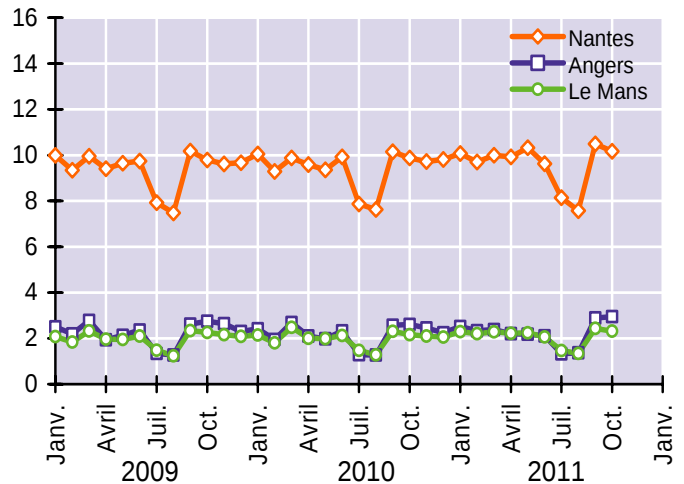
Graphique 15

Fréquentation des TCU (en millions de voyages)



Graphique 16

Fréquentation par réseau (en millions de voyages)



Sources : exploitants des réseaux de transports collectifs urbains de Nantes, Angers et Le Mans (Semitan, Keolis Angers, SETRAM)

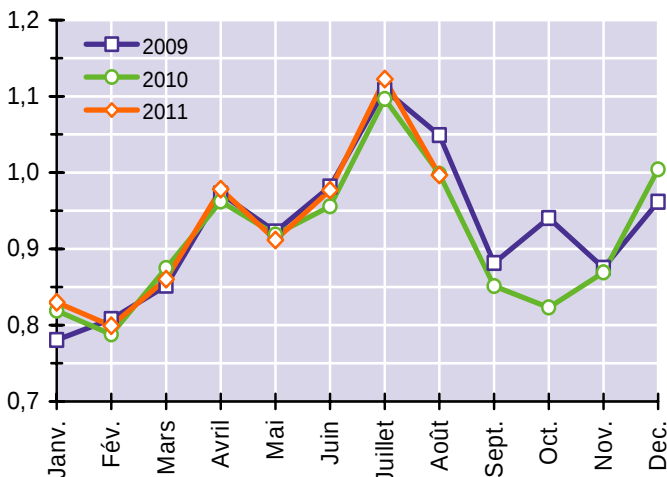
Transports ferroviaires de voyageurs : le redressement du trafic du TER se poursuit

En août 2011, le trafic de la ligne TGV Atlantique (branches ouest et sud-ouest) s'est élevé à 997 millions de voyageurs-km, en repli de 0,2 % par rapport à août 2010. Cette légère dégradation fait suite au rebond enregistré les mois précédents (+ 2,2 % en juin puis + 2,4 % en juillet), lié en partie à la montée du prix de l'essence. En cumul annuel, pour le 25^{ème} mois consécutif, l'évolution des trafics est négative, mais le recul s'amenuise au fil des trimestres. En août, il s'est établi à - 0,4 % contre -1,5 % en fin d'année 2010 et - 4,0 % fin 2009.

En septembre 2011, les lignes ferroviaires gérées par la Région des Pays de la Loire et exploitées par la SNCF sous la marque commerciale TER (Transport Express Régional) ont généré un trafic de 63,6 millions de voyageurs-km et transporté 1,36 million de passagers (nouveaux records absolus). La hausse du trafic ainsi observée (+ 6,4 %), la sixième d'affilée, peut être mise en relation avec la refonte de la tarification, initiée au printemps dernier. Sur un an, la progression du trafic du TER (+ 1,7 %) s'est ainsi rapprochée de la croissance de long terme, voisine de 5 %.

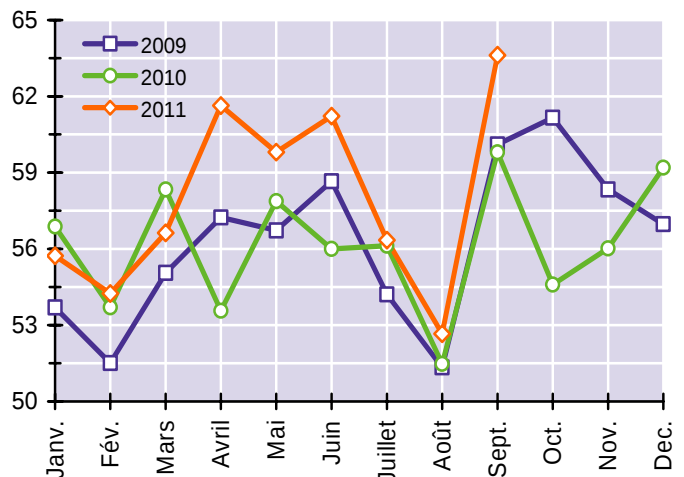
Graphique 17

Trafic du TGV Atlantique (en milliards de voyageurs-km)



Graphique 18

Trafic des lignes régionales (en millions de voyageurs-km)



Source : SNCF

Source : Conseil régional des Pays de la Loire

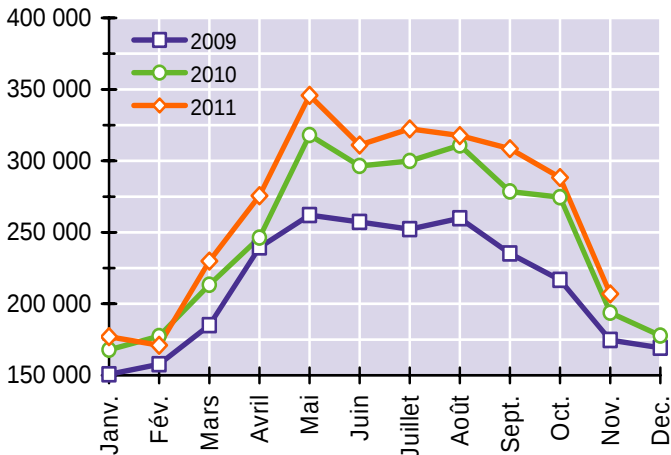
Trafic de passagers de l'aéroport de Nantes : la clientèle d'affaires ne faiblit pas

L'aéroport Nantes Atlantique a enregistré en novembre 2011 un trafic commercial de 207 027 passagers (hors transit), en augmentation de 6,8 % par rapport au même mois de l'année précédente. Ce niveau d'activité est le plus élevé jamais enregistré lors d'un mois de novembre par la plateforme. Au cours de l'automne, la vitalité aéroportuaire nantaise a été portée par le trafic régulier international (+ 23 % en octobre, + 15 % en novembre). Sur les douze derniers mois, le trafic global de l'aéroport (3,13 millions de

passagers, là aussi un record) s'est accru de 6,3 %. Le segment des vols réguliers, qui représente 77 % du trafic total (contre 73 % il y a un an), s'est montré le plus dynamique : en cumul annuel, la hausse de trafic atteint 12 %, grâce à l'excellente tenue des lignes desservant les aéroports de Toulouse, Londres, Amsterdam et Genève. A contrario, la clientèle des vols vacances a reculé fortement (- 8,0 % sur un an), en relation avec le contexte géopolitique du nord de l'Afrique.

Graphique 19

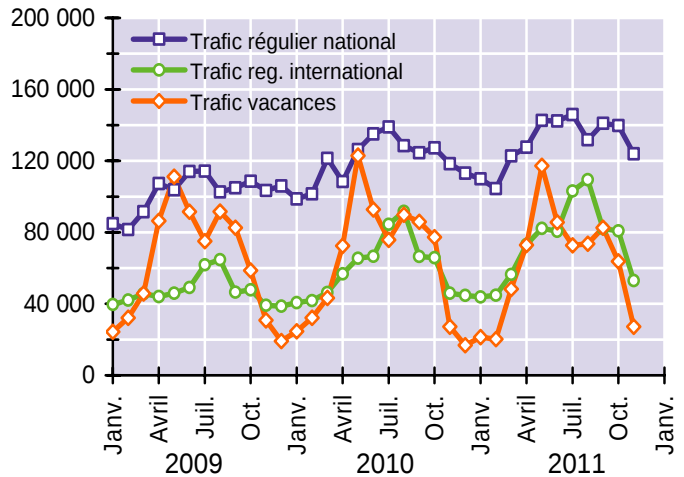
Trafic de passagers de l'aéroport Nantes Atlantique



Source : Aéroports du Grand Ouest - Vinci Airports (direction commerciale)

Graphique 20

Trafic de passagers de l'aéroport par segment



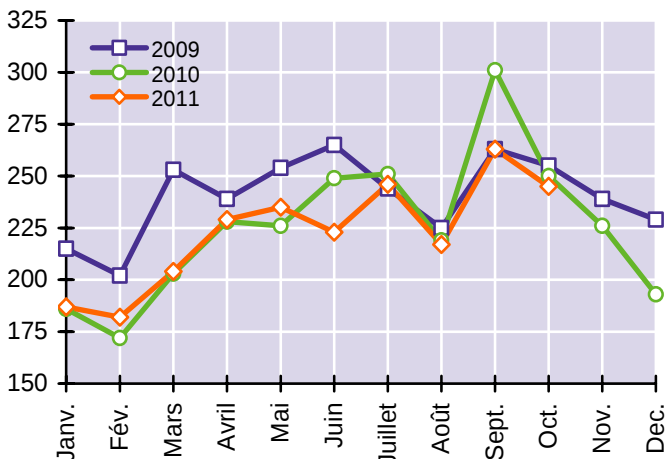
Accidents de la route : sur un an, les décès sont à leur plus bas niveau d'après-guerre

Selon le dispositif de remontées rapides assurées par les forces de l'ordre, 245 accidents corporels (c'est à dire ayant nécessité des soins médicaux sur au moins une des victimes impliquées) ont été recensés sur les routes de la région en octobre 2011. Ce chiffre, en repli de 2,0 % comparé à celui d'octobre 2010, confirme l'amélioration constatée lors de l'été. En cumul annuel, les accidents corporels, au nombre de 2 650 (un niveau plancher jamais observé au cours des dernières décennies), ont reculé de 3,7 % dans les Pays de la Loire.

Le nombre de personnes tuées, lors de l'accident ou dans les trente jours suivants, s'est élevé à 18 en octobre 2011, en repli de 10 % par rapport à octobre 2010 (20 morts). Sur les douze derniers mois, les décès sont en diminution de 11 % par rapport à la période antérieure. La forte baisse de la mortalité routière observée depuis mai dernier contrebalance ainsi les résultats décevants du début d'année. En cumul annuel, le nombre de décès est, pour la première fois depuis les années 1950, inférieur à 240 personnes.

Graphique 21

Nombre d'accidents corporels de la circulation

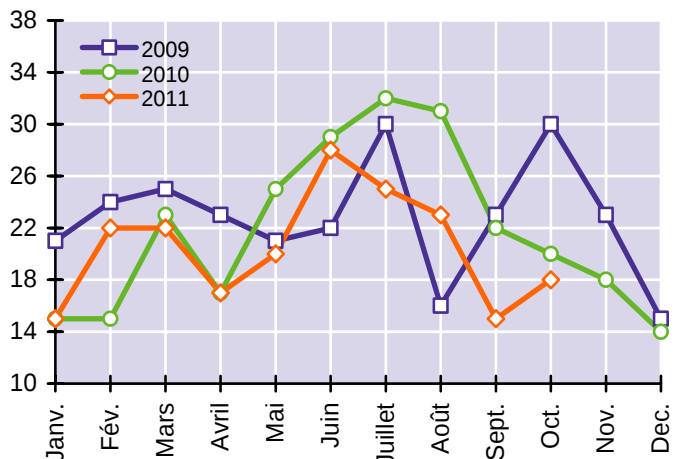


Source : Observatoire régional de sécurité routière des Pays de la Loire

NB - Les données des quatre derniers mois sont des estimations provisoires issues des remontées rapides extrapolées.

Graphique 22

Nombre de tués (à 30 jours)



Méthodologie (définitions et sources statistiques)

Démographie des entreprises de transport

Les créations et défaillances d'entreprise sont celles du secteur des transports (section H de la NAF) et de ses deux principaux composants : le TRM (sous-classes 49.41A à 49.42Z) et le TRV (sous-classes 49.31Z à 49.39B).

Les défaillances proviennent du BODACC (Bulletin officiel d'annonces civiles et commerciales). Afin de neutraliser l'effet des aléas techniques de publication, les séries sont diffusées en date de jugement. Néanmoins, il faut un trimestre pour obtenir 98 % des jugements effectués au cours d'un mois donné.

Les défaillances d'entreprises couvrent l'ensemble des jugements prononçant, soit l'ouverture d'une procédure de redressement judiciaire, soit directement la liquidation judiciaire. Elles ne tiennent pas compte de l'issue des procédures : liquidation, redressement par continuation ou reprise. Les liquidations qui font suite à une défaillance ne représentent qu'une partie (entre 10 % et 20 %), variable avec le temps et le secteur d'activité, de l'ensemble des cessations d'entreprises.

Marché du travail des transports

Les statistiques des demandeurs d'emploi comptabilisent le volume de personnes inscrites à Pôle emploi le dernier jour du trimestre considéré. Les chômeurs tenus de faire des actes positifs de recherche d'emploi sont regroupés dans les catégories A (sans emploi), B (ayant exercé au cours du mois une activité réduite de 78 heures ou moins) et C (de plus de 78 heures).

Les demandeurs d'emploi peuvent être ventilés selon le secteur d'activité antérieur. Le graphique 3 se focalise ainsi sur le niveau des sorties d'emploi des entreprises dont l'activité principale relève des transports, indépendamment du métier précédemment exercé.

Le marché du travail des transports peut aussi être défini par le métier recherché. Le graphique 4 porte sur cette approche, traitant spécifiquement des demandeurs d'emploi postulant pour les métiers de la conduite routière de marchandises. Ces derniers ont été répartis en 2 ensembles issus de regroupements de positions élémentaires du ROME (répertoire des métiers de Pôle emploi) : courses et livraison par tournées sur courte distance (codes N4104 et N4105) et conduite de transport de marchandises sur longue distance (code N4101).

Immatriculations de véhicules

Les véhicules utilitaires sont composés des cinq ensemble suivants : camionnettes, camions, remorques lourdes, semi-remorques et tracteurs routiers.

En 2010, le FCA (Fichier central des automobiles) géré depuis les années 1970 par l'Association Auxiliaire de l'Automobile, a été remplacé par le SIDIV (Système d'information décisionnel sur l'immatriculation des véhicules), géré directement par le ministère en charge des transports.

Cet outil n'étant pas encore stabilisé, les données ne sont actuellement plus transmises avec les mêmes niveaux de régularité, détail et consolidation qu'auparavant.

Prix des carburants

Pour la composante « prix à la pompe », l'information a pour source la Direction des ressources énergétiques et minérales (DIREM). Les sociétés distribuant des carburants dans les réseaux de stations service ou en grandes surfaces sont tenues de lui communiquer, chaque semaine, les prix effectivement acquittés par le consommateur final. Pour la composante « prix à la cuve », l'information est issue d'une enquête par sondage menée auprès des sociétés pétrolières par le Comité National Routier (C.N.R.).

Le prix du gazole payé par les transporteurs routiers est exonéré de la T.V.A. à 19,6 %. Les transporteurs exploitant des véhicules de plus de 7,5 tonnes de PTAC récupèrent également une partie de la TICPE (Taxe Intérieure sur la Consommation des Produits Énergétiques), à raison d'environ 4,5 € par hectolitre.

Traffic autoroutiers

Les données sont issues de dénombrements exhaustifs effectués par A.S.F. (Autoroutes du Sud de la France) et Cofiroute aux échangeurs et barrières de péage situés en Pays de la Loire.

Flux routiers de marchandises

L'enquête permanente sur l'utilisation des véhicules de transport routier de marchandises (dite enquête TRM) est obligatoire. Chaque utilisateur dont le véhicule est tiré au sort dans le fichier des cartes grises est interrogé sur l'activité de ce véhicule pendant une semaine déterminée.

Les données concernent les tonnages chargés ou déchargés en Pays de la Loire sans considération de la localisation géographique de l'entreprise (ou de l'établissement) qui utilise les véhicules. Elles ne reflètent pas l'ensemble du trafic ligérien : elles ne tiennent pas compte des transports qui ne font que traverser la région (transit routier) ou qui sont effectués sous pavillon étranger.

Les données sont provisoires ; elles deviennent définitives à l'occasion de l'alimentation de Sitra-M lors du second semestre de l'année n+1. Elles portent d'une part sur l'ensemble des flux (compte propre + compte d'autrui), d'autre part sur le seul compte d'autrui. Les données sur le compte propre peuvent être restituées par différence mais manquent de fiabilité.

Trafic du port de Nantes Saint-Nazaire

Les statistiques fournies par le Grand Port Maritime de Nantes Saint-Nazaire sont issues de bilans provisoires mensuels. Elles ne comprennent pas les flux internes du port, constitués du trafic fluvio-maritime entre les différents sites de l'estuaire de la Loire.

Fréquentation des transports collectifs urbains

La collecte des données est effectuée auprès des exploitants de Nantes, Angers et Le Mans. Ces 3 réseaux représentent plus de 85 % de la fréquentation régionale des transports publics urbains.

Les méthodes de calcul de cette fréquentation sont variables d'un réseau à l'autre. Il convient de distinguer ceux dotés de la billettique, qui ont une connaissance précise et continue de l'usage de leurs services, des autres réseaux pour lesquels les voyages sont estimés à partir de clés de mobilité. Pour ces derniers, si le nombre de voyages issus de la vente de tickets peut être connu avec précision, la fréquentation des détenteurs d'autres formules tarifaires fait l'objet d'estimations.

Trafic ferroviaire de voyageurs

Deux types de services ferroviaires maillent le territoire régional : un service grandes lignes principalement constitué du TGV Atlantique et un service local, le Transport Express Régional, pour lequel la Région des Pays de la Loire est devenue en 1997 autorité organisatrice dans le cadre de la décentralisation.

Trafic de passagers de l'aéroport de Nantes


Les statistiques mensuelles de l'Aéroport Nantes Atlantique donnent la répartition du trafic de passagers par type de vol (régulier / nolisé). Par opposition au trafic régulier, le trafic nolisé se définit comme l'ensemble des vols affrétés ponctuellement par des voyageurs et non commercialisés par les compagnies aériennes.

Accidents de la route

Les chiffres présentés ici concernent les accidents survenus sur le territoire des Pays de la Loire. Les données des 4 ou 5 derniers mois reposent sur un dispositif de remontées rapides transmises par les services de la Police et de la Gendarmerie nationales. Il s'agit d'estimations provisoires des résultats mensuels, offrant une marge d'erreur moyenne inférieure à 5 %. Elles sont établies par extrapolation afin de compenser les décès tardifs sous 30 jours et de pallier divers autres écarts structurels entre remontées rapides et données définitives du fichier national des accidents corporels (dit fichier BAAC). Les estimations provisoires initiales sont ensuite affinées au fur et à mesure de la consolidation du fichier BAAC. Jusqu'à l'établissement des chiffres définitifs, validés par les observatoires départementaux de la sécurité routière.

Pour en savoir plus :


Les séries statistiques brutes de la plupart des indicateurs présentés dans cette note sont disponibles et mises à jour le deuxième mardi de chaque mois sur le site internet de la DREAL à l'adresse suivante : <http://www.pays-de-la-loire.developpement-durable.gouv.fr/indicateurs-et-series-statistiques-a509.html>



PRÉFET
DE LA RÉGION
PAYS DE LA LOIRE

DREAL PAYS DE LA LOIRE

Direction régionale de l'Environnement, de l'Aménagement et du Logement



Recherche sur le site

AIR, CLIMAT ET
ÉNERGIE

LOGEMENT ET
CONSTRUCTION

RESSOURCES
NATURELLES ET
PAYSAGES

VÉHICULES,
SÉCURITÉ ET
TRANSPORTS
ROUTIERS

INFRASTRUCTURES
DE TRANSPORT ET
AMÉNAGEMENT

PRÉVENTION DES
RISQUES ET
NUISANCES

CONNAISSANCE ET
ÉVALUATION

Accueil > Connaissance et évaluation > Données par thème > Transports > Conjoncture du secteur des transports > Indicateurs et séries statistiques des transports - Données conjoncturelles (mensuelles et trimestrielles)

CONNAISSANCE ET ÉVALUATION

- Évaluation environnementale
- Données par thème
- Logement et construction
- Les risques en région Pays de la Loire
- Ressources naturelles et paysages
- Transports
- Conjoncture du secteur des transports
- Publications statistiques annuelles sur le secteur des transports
- Études partenariales INSEE / DREAL
- Études
- Publications
- Documentation
- Cartothèque
- Téléchargement des données SIG
- SIGLOIRE
- Prospective territoriale
- Observatoires

Indicateurs et séries statistiques des transports - Données conjoncturelles (mensuelles et trimestrielles)

8 novembre

Accès direct

- ✓ Entreprises du secteur des transports
- ✓ Marché du travail
- ✓ Comptages routiers
- ✓ Transport de marchandises
- ✓ Transport de voyageurs

Pour chacun des indicateurs, deux fichiers sont disponibles : la fiche de métadonnées et les données statistiques. La mise à jour des séries (mensuelles ou trimestrielles selon le cas) est effectuée le deuxième mardi de chaque mois. Prochaine actualisation : 13 décembre 2011.

Entreprises du secteur des transports

- Créations d'entreprises
 - [Fiche signalétique de la source statistique](#) (format PDF - 72.6 ko)
 - [Séries statistiques \(dernière mise à jour : 13 sept. 2011\)](#) (format PDF - 79.3 ko)
- Défaillances d'entreprises
 - [Fiche signalétique de la source statistique](#) (format PDF - 74.8 ko)
 - [Séries statistiques \(dernière mise à jour : 13 sept. 2011\)](#) (format PDF - 79.4 ko)

Marché du travail

- Demandeurs d'emploi dans le secteur des transports
 - [Fiche signalétique de la source statistique](#) (format PDF - 72.4 ko)
 - [Séries statistiques \(dernière mise à jour : 13 sept. 2011\)](#) (format PDF - 80 ko)
- Demandeurs d'emploi des métiers de la conduite
 - [Fiche signalétique de la source statistique](#) (format PDF - 28.6 ko)
 - [Séries statistiques \(dernière mise à jour : 13 sept. 2011\)](#) (format PDF - 80 ko)

Comptages routiers

- Trafics autoroutiers
 - [Fiche signalétique de la source statistique](#) (format PDF - 80.1 ko)
 - [Séries statistiques \(dernière mise à jour : 13 sept. 2011\)](#) (format PDF - 79.4 ko)

Transport de marchandises

- Flux des véhicules de transport routier de marchandises
 - [Fiche signalétique de la source statistique](#) (format PDF - 76.3 ko)
 - [Séries statistiques \(dernière mise à jour : 11 oct. 2011\)](#) (format PDF - 79.2 ko)
- Immatriculations de véhicules utilitaires neufs
 - [Fiche signalétique de la source statistique](#) (format PDF - 72.7 ko)
 - [Séries statistiques \(dernière mise à jour : 12 juil. 2011\)](#) (format PDF - 80.2 ko)
- Prix du gazole professionnel
 - [Fiche signalétique de la source statistique](#) (format PDF - 73.9 ko)
 - [Séries statistiques \(dernière mise à jour : 8 nov. 2011\)](#) (format PDF - 80.6 ko)
- Trafic extérieur du Grand Port Maritime de Nantes Saint-Nazaire
 - [Fiche signalétique de la source statistique](#) (format PDF - 71.8 ko)
 - [Séries statistiques \(dernière mise à jour : 8 nov. 2011\)](#) (format PDF - 77.7 ko)

Transport de voyageurs

- Immatriculations de véhicules particuliers neufs
 - [Fiche signalétique de la source statistique](#) (format PDF - 72.8 ko)
 - [Séries statistiques \(dernière mise à jour : 13 sept. 2011\)](#) (format PDF - 84.4 ko)
- Fréquentation des lignes régionales de voyageurs
 - [Fiche signalétique de la source statistique](#) (format PDF - 79.1 ko)
 - [Séries statistiques \(dernière mise à jour : 8 nov. 2011\)](#) (format PDF - 77.4 ko)
- Trafic de passagers de l'aéroport international Nantes Atlantique
 - [Fiche signalétique de la source statistique](#) (format PDF - 71.4 ko)
 - [Séries statistiques \(dernière mise à jour : 8 nov. 2011\)](#) (format PDF - 83.3 ko)

Dans la même rubrique

- ▶ Notes de conjoncture trimestrielles sur les transports

Prochaine parution de la note de conjoncture : **mi-mars 2012**

Document téléchargeable sur le site internet de la DREAL : <http://www.pays-de-la-loire.developpement-durable.gouv.fr/notes-de-conjoncture-a536.html>

Rédaction et mise en forme :
Denis DOUILLARD

denis.douillard@developpement-durable.gouv.fr

*La conjoncture
des transports
en Pays de la Loire*

Service connaissance
des territoires et évaluation
Division de l'observation,
des études et des statistiques

34 Place Viarme - BP 32 205
44022 Nantes Cedex 1
Tél. 02 40 99 58 13

Directeur
de la publication :
Hubert Ferry-Wilczek

ISSN : 2109-0025

© DREAL 2011